

NIET IN BELUIKEN, MAAR TOCH SCHAMEL: WERKMANSBEHUIZING IN GENT ANNO 1912

Luc Devriese

Samenvatting

2 *Aan het begin van de vorige eeuw was de woonsituatie van heel veel Gentenaren niet enkel in de vele beluiken problematisch. In 1912 bewoonde slechts 61% van de arbeidersgezinnen, niet - beluikbewoners, een afzonderlijk huis. In meer dan een vijfde (22,7%) van de gevallen werd de woonst gedeeld met een ander huishouden en in een substantieel procent (6,2) van de werkmanshuizen woonden zelfs drie gezinnen. In totaal 10.283 personen leefden op huurkamers of op bovenverdiepingen van burgerhuizen. De grootte van de gezinnen was nauw gecorreleerd met de woonsituatie. Nagenoeg de helft van de kamer- of 'appartement' bewoners was alleenstaand. Geconcludeerd wordt dat er in Gent toen een grote woningnood bestond, enigszins verhuld door het samenwonen.*

De gegevens betreffen nagenoeg de helft van de toenmalige stadsbevolking. Ze zijn afkomstig uit de weinig bekende studie 'De werkmanswoningen binnen den stad Gent' gepubliceerd in 1913. Enkele opvallende cijfers en gegevens over kamerbewoning in 1904 gepubliceerd in een verslag over de toestand van de Gentse beluiken, werden in deze bijdrage mee opgenomen.

Inleiding

Er is al heel wat gepubliceerd over de behuizing van de arme mensen, het werkvolk, in de Gentse beluiken, de 'citeetjes' zo typisch voor deze stad, vanaf de 18de tot de vorige eeuw. Minder goed gekend zijn de toestanden in

de andere huizen, in de gewone straten en straatjes. In deze bijdrage wordt een samenvatting gepresenteerd van een in 1912 uitgevoerde grootschalige studie van de woonsituatie van de Gentse arbeiders, de meerderheid van de Gentenaren in die tijd. Opmerkelijk is dat niet de Stad opdrachtgever was, maar het door de staat gepatroneerde 'Beschermkomiteit der Werkmanswoningen van het Arrondissement Gent'.

Bestudeerde bevolking en huizen

Het begrip arbeider - arbeidster was in de onderzochte periode niet precies gedefinieerd. Telde men de in de fabrieken en werkhuizen tewerk gestelde personen dan kwam men in 1911 in Gent (het huidige 9000 postnummer) op 32.860. Velen onder hen woonden echter in de huidige deelgemeenten of nog verder af. Ze hadden een hier niet verder gedefinieerd aantal niet werkende personen ten laste. Hoewel het niet uitdrukkelijk vermeld wordt, mogen we aannemen dat de (toen nog weinig talrijke) studenten - kamerbewoners en het inwonend dienstpersoneel niet in de cijfers begrepen waren.

Ook het begrip werkmanswoning was niet gemakkelijk te omschrijven. Het viel de onderzoekers op dat veel werklieden in huizen en straten woonden waar men ze niet zou verwachten. Dat waren de talrijke bewoners van huizen ingedeeld in kamers of van wat men nu appartementen zou noemen: een of meer woonruimten boven de door handelaars of andere burgers bewoonde gelijkvloerse verdieping, in zeldzame gevallen een kelder. In de studie werden ze onderscheiden van de in kamers opgedeelde huizen als er minder dan vier waren per huis. De term 'appartement' werd toen niet gebruikt voor werkmansbehuizing.

In het verslag worden enkele algemene beschouwingen gegeven over de toestand van de woningen, maar dat aspect bleef onderbelicht. Ook al werden de huizen onderverdeeld in 'goed', 'verbeterbaar' en 'slecht' er was te weinig tijd en waren ook te weinig middelen voorhanden om dat naar behoren te onderzoeken, zo argumenteerden de auteurs van de studie. In een apart hoofdstukje worden enkele in algemene termen gestelde - overigens interessante - gegevens verstrekt over de toenmalige huishuren. In een kort historisch overzicht wordt de nadruk gelegd op de toen nog recente bijna totale afbraak van twee oude armoewijken; de wijk Overschelde, verdwenen bij de aanleg van de Vlaanderenstraat (Zollikofer - de Vigneplan) en de kleinere wijk tussen de Vrijdagmarkt en de Ottogracht.

De hoofdmoot van de studie vormen de gegevens verzameld via de wijkagenten (serie - agenten). Hun opdracht bestond er in op formuliertjes het aantal gezinnen per huis en het aantal personen per gezin in te vullen. Dit gebeurde

op huisnummer per straat. Aan de hand daarvan werden de woonsituaties in vijf categorieën geordend: huizen bewoond door één gezin of persoon, door twee, door drie, de huizen in kamers verdeeld en bewoond (vier of meer per huis) en bewoning boven burgerhuizen. Zoals gebruikelijk in dergelijke studies werden de resultaten per politiewijk verzameld. Deze wijkindeling is sinds 1977 verlaten, maar in latere sociologische en stadsgeografische studies werden en worden nog steeds analoge indelingen gehanteerd.

In totaal had het onderzoek betrekking op 84.938 personen, nagenoeg de helft (50,6 %) van de Gentse bevolking (167.671 geteld op 1 januari 1912). Ze vormden 28.392 gezinnen met 2,3 personen per gezin. Er werden 18.289 huizen onderzocht. Telt men de een jaar eerder beschreven beluikhuizen (6.640) daarbij, dan komt men op 24.929 huizen, hetzij 66,3% of ruim twee derden van de 37.552 huizen in het Gent (postcode 9000) van toen.

Resultaten

Wat heel duidelijk tot uiting kwam in dit onderzoek en cijfermatig kon worden onderbouwd was de verdeling van gezinnen en mensen over de huizen. Dit blijkt uit de tabellen met de bekomen resultaten die per wijk gepresenteerd werden in het verslag van De Buck en medewerkers. Tabel 1 geeft daarvan een synthese voor de gehele toenmalige stad.

4

Aantal personen	Eén gezin per huis (11.137)	Twee gezinnen per huis (4159)	Drie gezinnen per huis (1131)	Huizen in kamers (739)	Boven Burgers (1122)	Zonder Onderscheid (18.288)
1	2,8	21,1	37,5	53,59	44,11	21,77
2	18,5	30,0	28,3	23,83	31,53	24,49
3	25,1	24,8	18,2	13,97	15,58	22,09
4	22,4	12,6	8,8	4,43	6,07	14,44
5	13,7	6,1	3,89	2,41	1,41	8,05
6 of meer	17,0	5,4	3,56	1,73	1,04	9,15

Tabel 1. Samenstelling van de werkmansgezinnen in de verschillende woonsituaties uitgedrukt in procenten per categorie. Tussen haakjes: aantal huizen per categorie en het totale aantal.

Hoog gecorreleerd met de woonsituatie was de gezinssamenstelling. Hoe meer huishoudens per huis, hoe kleiner de gezinnen. Slechts ongeveer 60 procent van de arbeidersgezinnen bewoonde een afzonderlijk huis en dat deden ze in vier op vijf gevallen met huishoudens bestaande uit meer dan twee personen. Totaal tegengesteld daaraan was de situatie in wat we met een te flaterend woord 'meergezinswoningen' kunnen noemen. Daarin overheersten de alleenstaanden. Meer dan de helft van de kamerbewoners (53,59%) verkeerde in die situatie. In slechts een vierde van de gevallen bestond hun gezin uit drie of meer individuen.

Op kamers

In een kort hoofdstukje gepubliceerd in het verslag van 1904 over de Gentse be-luiken werd speciaal aandacht besteed aan de huizen verhuurd per kamer. Het onderzoek had slechts betrekking op een klein aantal daarvan, vooral de gro-tere complexen onderverdeeld in door aparte individuen of gezinnen bewoonde kamers. De bewoners van het welbekende Onderbergenpand met 157 kamers waren meestal oude (afgedankte) dienstmeiden, 160 in totaal. Ook in de 66 be-schikbare bovenkamers (boven de pandgangen) van het Caermerspand verble-ven bijna uitsluitend alleenstaande vrouwen (69). Veel minder of niet gekend is dat ook de door de Stedelijke Commissie der Burgerlijke Godshuizen (voorloper van het OCMW) verhuurde conventhuizen in het oud begijnhof Sint-Elisabeth een analoge woonvorm kenden. Daar werden 87 kamers geteld met 143 bewo-ners verdeeld over dertien huizen.

Ook onder de gewone, meestal oude huizen waren er talrijke in afzonderlijk verhuurde kamers verdeeld. Hierin was geen duidelijk patroon te vinden. Dat er in het kleine arme prostitutiesteege dat de Nodenaysteeg (zijstraat van de Veldstraat) toen was, in één enkel huis 28 apart verhuurde kamers waren, be-woond door 45 mensen was misschien niet zo verwonderlijk. Dat er in de rela-tief rijke Sint-Katelijnestraat 23 mensen woonden in 12 kamers verdeeld over twee huizen, is al minder gemakkelijk te begrijpen. Een ander 'zwaar' geval was te vinden in de Sint-Salvatorstraat: één huis met 25 apart verhuurde kamers met 69 bewoners. In de Keizer Leopoldstraat 'hokten' er 30 mensen in drie huizen, in de Corduwaniestraat 29 in twee huizen onderverdeeld in 11 apart verhuurde kamers, op het Nieuwland 25 in eveneens twee huizen met samen 10 kamers. En zo waren er nog meer.

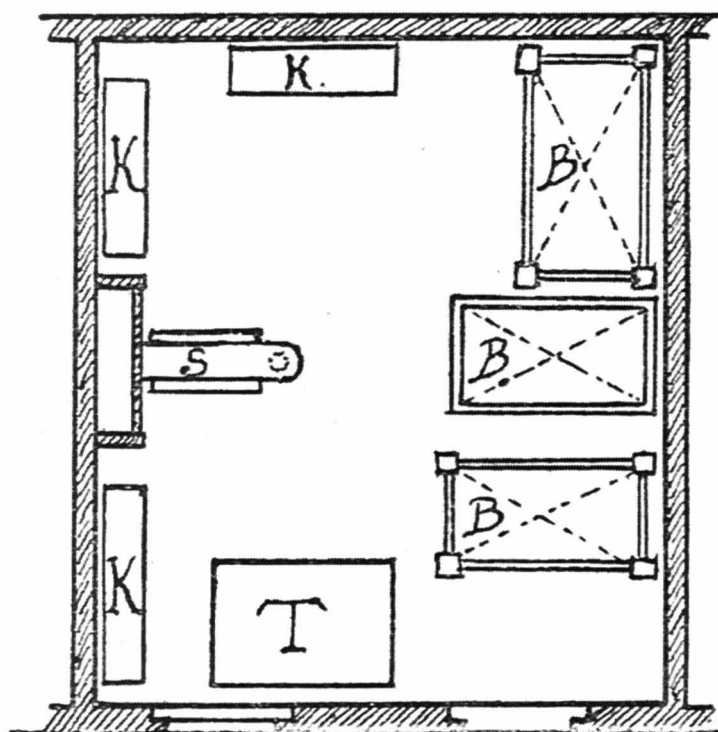
Conclusie

Op 1 juli 1912 stonden amper 167 werkmanswoningen leeg. Hoewel ze veruit de meeste huizen en woonsituaties als 'goed' bestempelden, bevonden de onderzoekers dat er een waarlijk grote woningnood bestond. Ze stelden zich de vraag waarom er toch zoveel mensen (12 procent van de onderzochte be-volking) op kamers woonden. De auteurs toonden zich bekommerd om het lage kindertal bij die gezinnen en 'het zedelijk gevaar' (citaat p. 71).

Gehoopt werd dat het in datzelfde jaar ingediende wetsvoorstel voor de op-richting van een Nationale Maatschappij voor Goedkope Woningen spoedig zou worden aangenomen en concrete uitwerking krijgen in de vorm van lo-kale huisvestingsmaatschappijen en initiatieven.

Bibliografie

De Buck, P. (red), De Clercq, F., Verbauwen, P. (1913). *De werkmanswoningen binnen den stad Gent*, De Scheemaecker, Sint-Amandsberg, pp. 84. Dit onderzoeksrapport was het tweede in zijn genre: in 1891 verscheen het 'Onderzoek nopens den toestand der werkmanswoningen binnen de stad Gent' door Pieter De Buck. Daarnaast zijn er de meer uitgebreide verslagen (1898, 1904 en 1911) over de toestand van de Gentse beluikhuizen door (gedeeltelijk) dezelfde auteurs. Het stukje 'Op kamers' werd samengesteld uit hoofdstuk 9 van De Rycke, I., Van Renterghem, J, De Buck, P. (1904). *De beluiken binnen de Stad Gent*, Snoeck – Cools, Sint-Amandsberg, p. 116-124. Over de indeling van de stad Gent in politiewijken; Devriese, L. (2006). Van Section de l'Egalité tot 4de politiewijk. Stedelijke administratieve indeling van het Gentse grondgebied in de 19de en 20ste eeuw. In: *Gandavum*, jg. 11 nr. 2, p. 27-38.



K = kas ; S = stoof ; T = tafel ; B = bed.

Afb. 2. Grondplan van een gelijkvloerse verdieping die voor slaappleats en keuken moet dienen voor een gezin samengesteld uit vader, moeder, 12-jarig meisje en twee jongens van minder dan 9 jaren oud (in: *De Beluiken binnen de Stad Gent*, De Buck P. ea, 1904, p. 106)