

DAT EIGENAARDIGE GENTSE WOORD 'CITÉ, CITEETSE' EN ZIJN HOMOLOGEN: KOER, GANG, POORTJE EN BELUIK

Luc Devriese

Inleiding

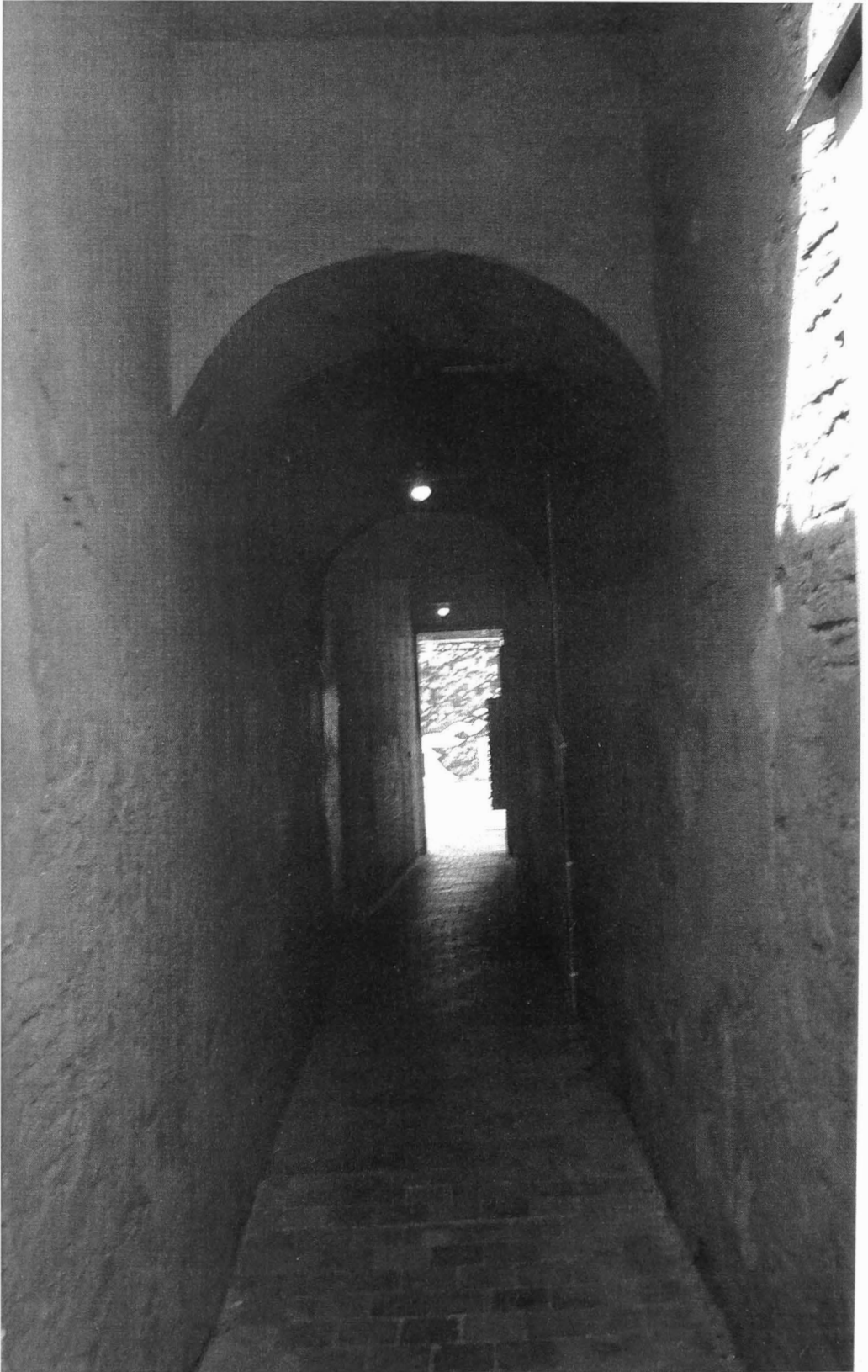
30

Het is welbekend: de vele Gentse beluiken en beluikjes die er ooit waren en de enkele die gelukkig bewaard bleven, vertegenwoordigen een van de meest typische, zij het weinig opvallende, historische kenmerken van deze stad. 'Die aanééngedrongen verblijven, waar de onwelvoeglijkheid der verwarde betrekkingen der geslachten heerschte, waaraan men de naam gaf van bataillons carrés, en hier te Gent de beluiken, door het volk poortjes of cités genoemd'. Dat lezen we in *De beluiken binnen de Stad Gent* (1904), een heel de stad omvattend gedrukt overzicht van deze armtierige wijze van wonen. Het is een citaat uit een voordracht gehouden voor het 'Beschermingcomiteit der Werkmanswoningen' in 1886.

Het ontstaan van deze woonvorm moet mede gezocht worden in het feit dat de stedelijke overheid zich tot aan de cholera uitbraken niets aantrok van wat er achter de straatgevels van de huizen gebouwd werd. Wie het wenste kon bouwen wat hij wilde op zijn / haar achtererf. Een bouwaanvraag (verplicht vanaf begin 1700, maar enkel voor wat de straatgevels betreft) was daarvoor niet nodig. Enkel de immer wakkere belastingen vertoonden interesse... en hoe! Dank zij hun zeer nauwkeurige registraties vanaf 1672 weten we precies hoeveel beluiken, of meer exact 'kleine huisjescomplexen' behorend aan eenzelfde eigenaar, er toen al waren en hoeveel er later nieuw gebouwd werden. Bij zoverre zelfs dat we het massaal ontstaan van citeetjes goed kunnen dateren. De typische beluiken ontstonden in Gent vanaf het laatste kwart van de 18de eeuw, toen ook de bevolkingsexplosie van de stad een aanvang nam. Veel vroeger dus dan courant aangenomen wordt.



Afb. 1. De ingang van het Poortje van de Handborstel aan de Voetweg bij de Overpoortstraat, met bijhorend alleswetend meetje met bloemetjesshort. Of was het een meete, een kwaie commeere? (foto Roger Moreau 1972, bewaard in DSMG, Sint - Amandsberg)



Afb. 2. Toegang tot het gerestaureerde 'Poortje van de Handborstel', maar nu van binnen uit (foto 2014).

Termen

In deze bijdrage besteden we aandacht aan de termen waarmee ze aangeduid werden. De benamingen verraden heel wat over de eigen aard van deze woonvorm. Sommige werden veel gebruikt, andere niet. In het geciteerde verslag van 1904 wordt het al aangeraakt: het gaat over 'beluiken', maar het volk heeft het over poortjes of cités, twee woorden die in de betekenis van 'beluik' tijdens de jongste decennia uit het taalgebruik verdwenen. Vroeger werden ze algemeen gebruikt. Een unieke beschrijving van het leven daarin in de 19de eeuw draagt als titel: 'Het leven in de Gentsche poortjes vóór 1900' (Van Bragt, E., 1948). In andere steden bestonden die ook en ze kregen diverse benamingen mee ('gangen' in Antwerpen en Brussel, 'chasses' in Namen, 'fortjes' in Mechelen en zelfs in een klein stadje als Tielt), maar nergens nam het fenomeen zo'n omvang aan als in Gent

Wijlen Roger Moreau maakte er zijn levenswerk van. De twee boekjes die hij daarover uitgaf in 2003 en 2005 dragen als titel resp. 'Beluiken, poortjes en cités' en 'Beluiken en cités verder verkend'. Hierin hebben we dus al drie benamingen voor hetzelfde. Lodewijk Lievevrouw – Coopman voegt er nog twee aan toe in zijn 'Gents Woordenboek'. Hij verwijst onder het trefwoord 'Beluik' naar een van de betekenissen van 'gang' en daarbij vinden we dan: 'meest overdekte smalle doorgang tusschen twee huizen die op een opene plaats uitgeeft, waar enige huisjes staan'. Hij geeft een Gents voorbeeld aan uit 1721: '... huijs in een gancxken sluijtende met een poortjen ter straeten'. Daarnaast is er nog de koer. Hier geeft het 'Gents Woordenboek' aan dat dit onder andere beluik kan betekenen en geeft als voorbeeld de destijds bar slecht befaamde 'Koer 99' aan de Brugse Poort.

'Beluik': vertaling van 'enclos'

De verwijzing naar 'gang' duidt er op dat ook de kenner bij uitstek Lievevrouw – Coopman 'beluik' niet als een onder het volk verspreid Gents woord beschouwde. Nochtans is het volbloed Vlaams en Nederlands. De term werd eeuwenlang gebruikt in de ambtelijke taal voor afgesloten bebouwingen, vooral voor kloosters, een term die zelf ook 'afgesloten' (claustrum) betekent (bv. het 'beluik der paters Carmelieten'). Ook in agrarische context is de term bekend, en wel in de vorm 'bilk': door grachten en hagen afgesloten weide. Denken we ook nog aan 'beloken' (afgesloten), geloken ogen, aan 'luik' en zeker niet te vergeten in Gent: de Bijloke, ooit een belangrijke omheinde ruimte buiten de 12de-eeuwse stadsmuren.

'Beluik' bleef echter ambtenarentaal en kwam via het Frans in onze taal in de betekenis die het woord in Gent nu heeft, als vertaling van 'enclos'. In de

vele rapporten die in de 19de eeuw na de eerste (1833) en volgende cholera epidemieën opgesteld werden door de in die tijd grotendeels Franstalige stadsadministratie, staan ze vermeld en worden ze opgesomd: 'enclos' bij huis nr zoveel, zoveel 'enclos' in die (politie-)wijk, enz. Sinds enkele decennia, sinds ongeveer de tijd dat historici, architecten en stedenbouwkundigen zich aan het fenomeen begonnen te interesseren kwam het woord 'beluik' ook in de omgangstaal terecht. Een belangrijke rol daarin speelden vermoedelijk het rapport over de Gentse beluiken onder de leiding van Herman Balthazar (1978) en de talrijke krantenartikelen die vanaf de jaren 1960 verschenen.

Poortje

'Poortje' (puurtse), 'gang of klein beluik', krijgt in het Gents Woordenboek het meeste samenstellingen mee: 'poortjesmanieren, poortjestale, poortjesvolk en poortjeswif'. Ze behoeven geen van allen nadere uitleg. Daarnaast vermeldt Lievevrouw-Coopman ook 'poortjesmeetinge: politieke bijeenkomst, gegeven in poortjes of beluiken'. Dit wijst er op dat de term dus oud is, ouder dan de andere.

Het woord 'poort - poortje' voert ons regelrecht naar het ontstaan van de beluiken. Min of meer vermogende eigenaars bouwden de hof, de koer of het erf achter hun huis dat zelf aan de straat stond, vol met kleine meestal laagwaardige huurhuisjes. Zoals hoger al aangegeven konden de initiatiefnemers er bouwen wat ze wilden. Slechts in 1850 na de tweede cholera - epidemie kwamen er stedelijke voorschriften voor de huizen op achtererven, de beluikhuisjes. Vanaf die tijd werden ook 'betere' beluikhuizen gebouwd met een bovenverdieping, soms anderhalve bovenetage. Dat zijn de beluikhuizen van de 'tweede generatie'.

De bewoners ervan konden van en naar de straat, de 'voorstraat', via een gang in of naast het eigenaarshuis, al of niet afgesloten met een poortje of aparte deur. En zoals zo dikwijls gebeurt: het woord van het deel ging over op het geheel. De termen 'gang' en in Gent vooral 'poortje' gingen stilaan de huisjescomplexen aanduiden waaraan ze toegang verleenden. Het 'Poortje van de Handborstel' aan de Voetweg bij de Overpoortstraat hierbij afgebeeld, is een mooi nog bestaand voorbeeld. Dat dateert uit 1840, maar er waren heel wat oudere. Zo bijvoorbeeld in de ooit meest beruchte beluikenbuurt Overschelde om en rond de Vlaanderenstraat in 1721: '... eenentwintigh naevolghende huijsekens ... staende in een poortjen'.



Afb. 3. De Pelikaanpoort: het belangrijkste beluik (1774 – 1778) van de Overscheldewijk, de grootste beluikenbuurt van de stad vanaf eind 18de - tot eind 19de eeuw. Ingang aan de huidige Belgradostraat (Tekening Armand Heins).

Deze veronderstelling wordt bevestigd door onderzoek naar de vroege Gentse beluiken (Devriese, 1996, 2001). De zeer nauwkeurige registraties van de belastingen op huizen en huisjes door de stad geheven, tonen aan dat in de vroegste vermeldingen vooral de termen 'hof' en 'erf' gebruikt werden: huizen gebouwd op de hof van, op het (achter-)erf van dit of dat huis, behorende aan die of die eigenaar. Ze werden systematisch opgeschreven en bleven bijna volledig bewaard vanaf 1708, met een voorloper in de vorm van een volumineuze register van 'prijzijen' (geschatte huurwaarden) van alle Gentse huizen en huisjes opgemaakt in 1672. Op achtererven en in hoven: zo ontstonden ze, maar de termen 'erf' en 'hof' waren te algemeen, misschien ook te veel stadhuistaal. Ze werden door het volk niet gebruikt.

Veel 'poortjes' kregen pittige volksnamen. Niet alle werden daarbij aangeduid als poortje, ver van daar, maar toch heel wat. Van Bragt (1948) die vooral de omgeving van de Sint-Lievensstraat (nu Sint-Lievenspoortstraat) beschreef, heeft het over 'het Poortje van de Maseurkensschool', het 'Groenpoortje', het 'Nieuwpoortje' en het 'Poortje van Wanne Marole', alle uitkomend op die straat.

Cité

36

Het Gents Woordenboek geeft als uitleg bij 'cité': 'beluik, vereniging van werkmanswoningen'. En een paar uitdrukkingen opgenomen in datzelfde werk geven meteen aan wat je daar kon verwachten: een 'Baron cité: iemand van geringe afkomst die het hoog opneemt' of een 'Citéjongen: jongen of kind uit een cité. In de cités woonde het armste volk: zo mager of ne citéjongen'.

Toch wel eigenaardig: de term cité betekent 'stad', stadsdeel of 'gemeenschap van burgers (cives), noch min noch meer. In de industriële 19de eeuw ontstond een variëteit die bij ons bekend werd als cité ouvrière. Littré geeft in zijn notoire Dictionnaire de la Langue Française (1877) ongeveer de volgende omschrijving daarvan: naam gegeven aan grote gebouwen, in recente tijden geconcipieerd en bestemd om arbeiders te huisvesten, die er aan enkele gemeenschappelijke economische schikkingen onderworpen zijn. Geleerdentaal dus, uit het Latijn afgeleid. De term cité ouvrière stamt uit de glorieperiode van de socialistische woonutopieën. In Guise bij Maubeuge kan men zich daarvan een goed idee vormen in een museum ondergebracht in een ongehooflijke realisatie in dat genre, de familistère Godin.



Afb. 4. Bewaard gebleven monumentale poortingang van de verdwenen Rietgrachtcit  aan de Kasteellaan gebouwd in 1862 -1867 (foto 2014).

In Gent bracht men het zover niet. Er kwam wel een en ander daarvan doorsijpelen via de zorg om de volksgezondheid. Een invloedrijk man, de arts Adolphe Burggraeve (1806 - 1902) verbonden aan de universiteit, hoofdchirurg van de Bijloke en gemeenteraadslid (1858 - 1881), werd voorzitter van een 'Société Anonyme pour l'Amélioration des Demeures Ouvrières'. In 1852 ontwierp hij (louter op papier) een eerste reusachtige familistère, waarna er nog drie volgden (Adriaensen, 1991; Deseyn, 1984).

Van dat alles kwam in Gent niets terecht. Maar er bleef wel iets hangen. Zeer waarschijnlijk geraakte de benaming cité in de tweede helft van de 19de eeuw in Gent onder het volk verspreid via een project van de bouwmeester - aannemer - bouwpromotor Lieven De Vreese die precies in dezelfde jaren (1851) een groot aantal werkmanswoningen liet bouwen tussen de straten Blandijnberg en Rozier. Het was een voor die tijd ambitieus project. Het maakte ophef en kreeg, wellicht in het voetspoor van Burggraeve en gelijkgezinden, van meet af aan de benaming Cité ouvrière mee. Dat kunnen we opmaken uit wat de Gazette van Gendt op 28 maart 1851 daarover schreef:

'Op de plaets waer voorheen het pensionaet van M. Macaire stond op het Sint-Pieterspleyn, heeft men thans een heerlyk gebouw opgerigt. Dit praelgebouw is nochtans slechts een werkmans- kwartier. Maer het schynt dat men dit kwartier mag beschouwen als een model werkmans – cité, zoo als men ze in andere steden noemt'.

38

Volgt dan een beschrijving van de woningen, die uitzonderlijk voor dergelijke woningen in die tijd, zes bruikbare ruimten bevatten: een kelder, twee kamers beneden, twee boven en een zolder. En tot besluit: 'Den voorgevel is grootsch. Hy is gevormd door dry voorname gebouwen dienstig tot byzondere woningen, tot winkels of herbergen Die gebouwen zyn aeneengebonden door twee triumph boogen. Deze laetste zyn versierd met vier zinnebeeldige figuren'. De halfverheven beeldhouwwerken waren het werk van Hubert Leclercq, het gevelplan was getekend door zijn broer Charles Leclercq – Restiaux, de man die ook de gevelwanden van het Sint-Pietersplein ontwierp.

'Werkmans – cité, zoo als men ze in andere steden noemt', lezen we. Vooral vanaf halverwege de 19de eeuw ging men inderdaad in industriecentra en kolenbekkens grote wooncomplexen ontwerpen die cité ouvrière genoemd werden. Het waren meestal initiatieven van de ondernemers gevestigd in nieuw ontwikkelde en dikwijls verafgelegen industriezones die te kampen hadden met groot verloop onder hun arbeiders. De hierboven al geciteerde voordracht gehouden tijdens de 'bloeitijd' van de beluiken (1884) stelt het onomwonden: 'In de steden moesten de eigenaars er geen belang in stellen de werklieden aan zich te verbinden. Zij vonden er genoeg in de steeds wassenden stroom'. Slecht enkele kleinere wooncomplexen kwamen tot stand op initiatief van de (textiel-)fabrikanten (Wohlmutter, 1984). Voortman bouwde

13 huizen in het Berouw (1837) en Hooreman – Cambier hield het bij 15 in de Benedictijnenstraat (1858). Na het afschaffen van de stadstollen in 1860 werd een nieuwe ontwikkeling in gang gezet door industriëlen en grondeigenaars: de urbanisatie met het trekken van straten in voordien onbebouwde zones vooral buiten de stadsvesten. Zo ontstond het Congobeluik in de Limbastraat (104 huizen gebouwd door de vlasspinnerij La Liève in 1883), de Wissenha-gestraat (52 huizen gebouwd door het bedrijf Vercoutere, 1884 – 1885), de beluiken aan de Terneuzenlaan, de urbanisaties van de Rabotwijk, enz. Dat waren wel geen echte beluiken. De huizen stonden aan de openbare weg.



Afb. 5. Een minder gekende foto van de cité De Vreese met één van de twee monumentale poortingen ter hoogte van wat nu de straat Blandijnberg is (Schenking Roger Moreau in het documentatiecentrum DSMG, Begijnhof, Sint – Amandsberg).

De huizen gebouwd door de fabrikanten waren voorbehouden voor hun werkvolk. In die zin kan men ze beschouwen als 'cité ouvrière'. Het waren zeker geen weldadigheidsinitiatieven en ook het project van De Vreese hoorde niet thuis in de utopiewereld waaraan het de naam ontleende. Ook al waren de huizen in deze 'cité De Vreese' van heel wat betere kwaliteit dan die van het beruchte er naast gelegen beluik Batavia, de man zocht opbrengsten. Zoals het een echte bouwpromotor betaamt stelde hij zijn eigendom te koop. In dezelfde krant lezen we op 22 december 1852 onder de titel **Cité Ouvrière**: 'Eene uytgestreken Eygendom genaemd **Cité ouvrière**, sinds twee jaeren nieuw gebouwen met Hovingen, Rolbaen, Garspleynen en verdere afhankelijkheden, in de Blandinstraet, dicht by St - Pieterspleyn, alwaer denzelfden twee ingangpoorten heeft. Dezen Eygendom, eenen uyttrede hebbende

langst de Rogierstraet (Rozier), is uytsluytelyk gebouwd om tot wooning te dienen der werklieden, en beheld tachtig Huyzen, allen wel verhuerd en opleverende een jaerlyks inkomen van omtrent 12.000 franks.'

Het bleef iets unieks voor Gent. Nadien werden geen complexen meer gebouwd door privé eigenaars of sociale bouwmaatschappijen die expliciet de benaming cité ouvrière meekregen. Maar de term verspreide zich tot hij tegen het einde van de 19de eeuw zelfs piepkleine beluikjes ging omvatten. Zekerheid omtrent deze gang van zaken hebben we niet. Het blijft een hypothese, maar er is geen andere verklaring mogelijk.

Het opmerkelijke ensemble van De Vreese werd in 1935 - 1936 afgebroken om plaats te bieden aan het grote universitaire project van Henri Van de Velde waarvan echter enkel de bibliotheek en het instituut voor kunstgeschiedenis (HIKO) volgens zijn plannen verwezenlijkt werden.

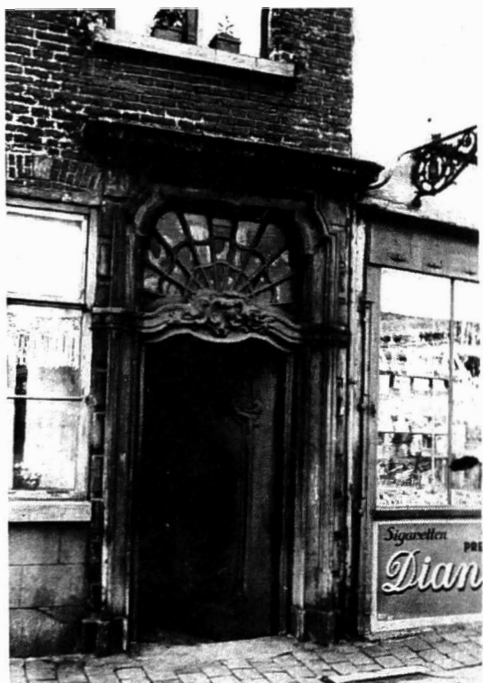
Koer

Een koer duidt op een ruimte in openlucht achter een huis of horend bij een huis. Die kan omringd zijn door andere bebouwing, muren of hagen en grachten en bereikbaar via een min of meer nauwe poort of gang. De beluikenonderzoekers noemden dit type 'pleinbeluik', in tegenstelling tot bv. 'steegbeluik'. Ook in de etymologie van dit in oorsprong Franse woord 'cour' (tot in de 15de eeuw 'court') zit 'ingesloten' bevat. Het is afgeleid van het middeleeuws Latijnse 'cortis, curtis' dat zelf afkomstig is uit klassiek Latijn 'cohors – cohortis'. Vergelijk met de 'bataillons carrés' uit de in de Inleiding geciteerde voordracht. De in akten en registraties veelvuldig gebruikte term 'erf', zoals in 'vier huyskens op d'erve van...' , etc. duidt op het zelfde als koer, maar die term werd nooit gebruikt om huysjescomplexen aan te duiden.

Geen 'hof'

'Hof' betekent eveneens het omvatte, het ingeslotene. Vandaar kerkhof, beghijnhof en schuttershof. Die term werd aangewend in officiële stukken, zoals bv. registraties van de huistaksbetalingen ('huisgelden'): bijvoorbeeld 'vier huyskens op den hof' van dit of dat huis. Maar het woord werd in Gent onder het volk niet gebruik om een beluik aan te duiden. De in Brabantse en vooral Hollandse oude steden veel voorkomende 'hofjes' vertonen dezelfde bouwvorm als onze beluikjes, maar ze zijn eerder vergelijkbaar met onze godshuizen of hospicen, waarvan er in Gent slechts één enkel, zij het heel mooi bewaard bleef; het Alijnhospice, in Brugge veel meer. Ze ontstonden

meestal uit liefdadigheid- of solidariteitsoverwegingen van verenigingen of particulieren. Iets wat van de Gentse beluiken niet kan worden gezegd. 'Hof' bleef in het Gentse taalgebruik de betekenis behouden die het heeft in het Algemeen Nederlands: een onbebouwde besloten ruimte overwegend als plantentuin gebruikt. De nog tot aan het begin van de vorige eeuw volledig afgesloten 'jardin botanique' van Baudeloo werd door het gewone volkje (dat er niet binnen mocht) 'den botanieken hof' genoemd. Nog steeds is Baudeloohof de officiële naam van het parkje bij Sint-Jacobs.



Afb.6. Een poortje kon ook een forse poort zijn en een zekere luxe vertonen, zoals hier aan de Reep. Vervallen glorie. Binnenin op de 'koer' zag het er wel anders uit.
(foto 1933, verzameling R. Moreau).

Besluit

Op het hoogst eigenaardige woord *cit * na, duiden alle hierboven beschreven benamingen op 'afgesloten' zijn, of althans niet rechtstreeks op de openbare weg uitziend. De meeste waren slechts via   n ingang toegankelijk. Andere hadden er twee of drie, soms uitkomend op verschillende straten. maar dat deed nauwelijks afbreuk aan hun ingesloten karakter.

Het min of meer afgesloten zijn kan echter niet als enig criterium gebruikt worden om de woonvorm *beluik - cit * te herkennen en dit om twee redenen.

Ten eerste: in de kleine straatjes van arme buurten werden vanaf het laatste



Afb. 7. Een poortingang kon worden opgedeeld in een privé-ingang tot het voorhuis (eventueel van de eigenaar) en een toegang tot het eigenlijke beluik. Hier aan de Reep (foto 1933, verzameling R. Moreau). Vermoedelijk was dit oorspronkelijk een enkele toegang tot wat een rijk huis moet zijn geweest, met doorgang tot de koer of tuin en een deur naar de eigenlijke woning opzij in een brede gang.

derde van de 18de eeuw hele reeksen kleine huisjes gebouwd uitkomend op de straat die volkomen vergelijkbaar waren met de min of meer afgesloten poortjes in dezelfde buurten in dezelfde tijd. In de sloppenwijken dus. En nog maar eens: het woord 'slop', verwant met 'sluipen', betekent nauwe doorgang, schuilhoek. Veiliger is het een objectief criterium te gebruiken. Ideaal daarvoor zijn de huistakken die gebaseerd waren op de geschatte huurwaarde van de huisjes.

En ten tweede: in de vorige eeuw ontstonden ook rijke 'beluiken'. Zo bijvoorbeeld de 'Cirk' in de Zebrastraat van architect Van Rysselberghe (1908). De jongste tendens in de appartementenbouw in de binnenstad streeft er naar de gebouwen te laten uitkijken op een rustig binnenpleintje of een toegangsstraatje, soms reconstructie van een al lang verdwenen steegje. Niet zelden worden ze 'hof' genoemd, liefst met een prestige uitstralend toevoegsel. 'Woonerven' zijn in. En het gaat nog heel wat verder: in USA werden 'gated communities' voor de superrijken aangelegd, met gewapende (?) bewakers aan de poortingang. Wel iets anders dan onze 'puurtses', al moest je niet denken dat je daar als vreemdeling (iemand uit een ander gebuurte!) zomaar binnen kwam.



Afb. 8. Een brede toegang tot cité De Witten Bol in wat ooit een voor karren toegankelijke koer met stapelplaatsen of werkhuizen moet zijn geweest in de Sint-Salvatorstraat (foto 1933, verzameling R. Moreau).

Literatuur

Adriaensen, F. (1991). Dr. Adolphe Burggraeve: arbeider als patiënt, stad als panoptikum. In: *Tijdschrift voor Geschiedenis van Techniek en Industriële Cultuur*, jg. 9 nr. 4 (deel 36), p. 5-24.

Baertsoen, M. (1913). *Gentsche Maatschappij der Werkerswoningen. Historisch overzicht*, Hoste, Gent.

Charles, L., Everaert, G., Laleman, M.C., Lievois, D. (2001). *Erf, huis en mens. Huizenonderzoek in Gent*, Stadsarchief & Stichting Mens en Cultuur.

De Rycke, I., Van Renterghem, J., De Buck, P. (1904). *De beluiken binnen de Stad Gent* Snoeck - Cools, Sint - Amandsberg, p. 13.

Deseyn, G. (1984). De 19de eeuw. In: Joos, L. (red.), *Volkshuisvesting in Gent*. p. 28 – 36.

Devriese, L. (1996). Beluiken en huisjescomplexen. Ontstaan en evolutie in het 18de-eeuwse Gent. In: *Stadsarcheologie, bodem en monument in Gent*, jg. 20 nr. 1, p. 6-28.

Devriese, L. (2001). De grote beluikenconcentratie in de Gentse Overschelde-wijk in de 18de en vroege 19de eeuw. In: *Tijdschrift voor Industriële Cultuur*, jg. 19 (deel 75), p. 13-32.

Moreau, R. (2003). *Archiefbeelden Gent. deel V. Beluiken, poortjes en cités*, Tempus, Stroud, UK.

Moreau, R. (2005). *Archiefbeelden Gent. deel VI. Beluiken en cités verder ver-
kend*, Tempus, Stroud, UK.

R.A.M. (1966). Erfenis der 19de eeuw. Gentse Beluiken. In: *De Gentenaar* 12 en 14 april.

44

Van Bragt, E. (1948). Het leven in de Gentsche 'poortjes' vóór 1900' In: *Oost-
vlaamsche Zanten*, jg. 23 nr. 2, p. 37-48.

WIARUG - Werkgroep Industriële Archeologie Rijksuniversiteit Gent (1978). *Onderzoek naar de Gentse beluiken; bouwfysische, sociologische, historische en kunsthistorische evaluatie*.

Wohlmutter, P. (1984). *De sociale en geografische mobiliteit van de Gentse beluikenbewoners tot 1914*. Ugent (RUG) thesis.