

# HOE HET REUZENKONIJN, DE VLAAMSE REUS ONTSTOND IN DE GENTSE BUITENWIJKEN

Luc Devriese

Het konijn is een relatief recent gedomesticeerde diersoort. Hoewel die beestjes gemakkelijk kweken buiten hun natuurlijk biotoop ('kweken als de konijnen!'), zijn ze niet echt tam te noemen. De algemene verspreiding van het warandesysteem met kweek voor de jacht in halfwilde toestand bracht met zich mee dat er pas sinds een paar eeuwen echt aan konijnteelt gedaan wordt voor de pels als grondstof voor vilt, en vooral voor het vlees. In Duitsland gebeurt dat pas sinds ongeveer 1870. Het duurde tot na de tweede wereldoorlog vooraleer het konijn als troeteldier ('pet') tot in de huiskamer toegelaten werd.

53

## Rassenkweek

Wilde konijntjes zijn heel uniform van grootte en uitzicht, maar tamme konijnen bestaan er in allerlei types. Al in de 16de eeuw werden in meerdere landen verschillende kleurslagen gekweekt als curiosum, maar aan echt gerichte teelt met selectie op bepaalde erfelijke eigenschappen werd nog maar weinig gedaan. Vanaf het einde van de 19de eeuw werden verschillende rassen gestandaardiseerd. Er werden wedstrijden gehouden waarin de aangeboden fokdieren door keurmeesters streng beoordeeld werden. Ze moesten voldoen aan bepaalde nationaal en internationaal gepubliceerde 'standaarden'. Zo ontstonden genetisch gefixeerde rassen. Wellicht de beroemdste is de Vlaamse Reus. Een citaat uit een bekend Nederlands werk: 'Het Vlaamse reuzenkonijn. We zullen maar direct met de koning der konijnen beginnen. Bakermat is de provincie Vlaanderen en wel hoofdzakelijk in Gent en omstreken' (1). Wereldwijd heeft men het over de Vlaamse Reus in diverse talen: Flemish Giant, Géant des Flandres, etc. Enkel de Duitsers meenden er een Deutsche Riese van te moeten maken, zoals ze ook de Franse Hangoor inlijfden.

## In de Gentse buitenwijken

Algemeen wordt aangenomen dat de Reus in het Gentse ontstond, meer bepaald in de buitenwijken. Dat dit daar gebeurde kan wellicht gedeeltelijk verklaard worden door het volgende. In 1617 vaardigde de heerlijkheid van de Gentse Sint-Pietersabdij een verbod uit op het houden van konijnen op haar territorium binnen de stadsvesten: 'dat niemant op dese voorseyde heerliche de binnen 't bevanck der vesten connynen en haude'. Binnen de stadsvesten mochten dus geen konijnen gehouden worden, daarbuiten wel. De Sint-Pietersheerlijkheid strekte zich uit zowel buiten als binnen de stadsvesten (ongeveer de huidige stadsring A40). Binnen de vesten was konijnenhouderij dus verboden. Net als voor het houden van varkens, eveneens gevisseerd in hetzelfde voorgebod, werd als reden opgegeven dat 'de stanck ende vuylicheyte van connynen zeer groot is' (2). Of dat de echte reden was, mag betwijfeld worden.

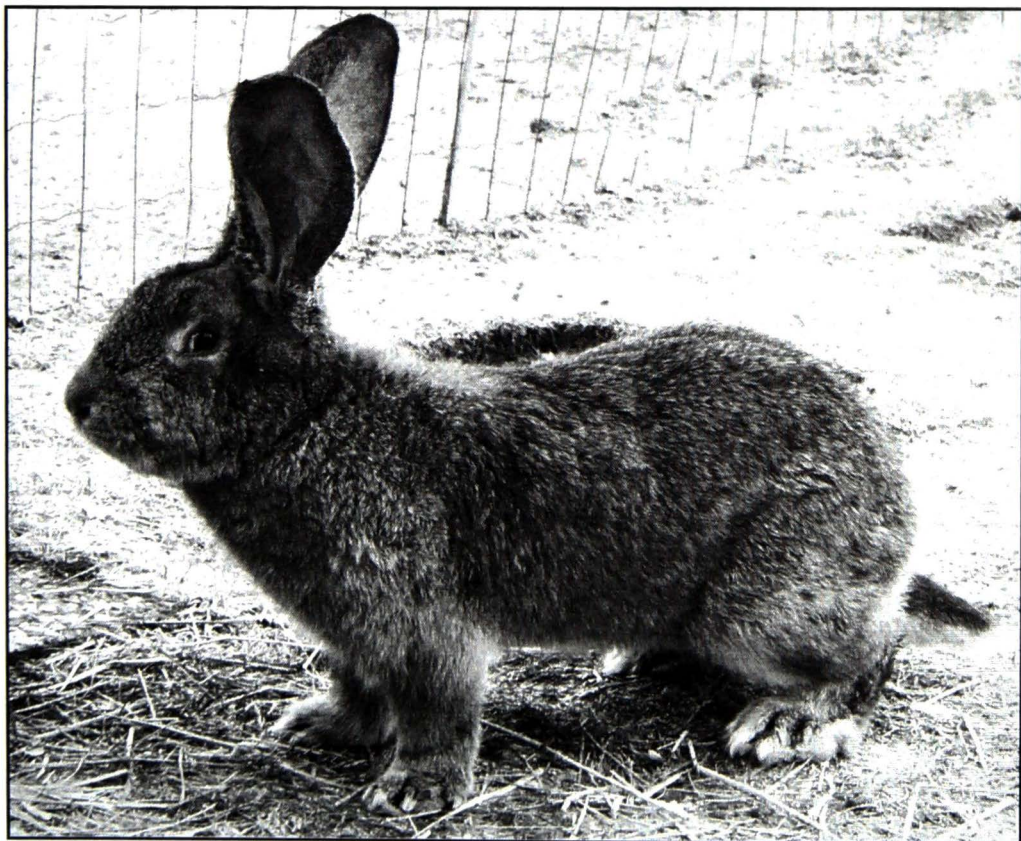
Die maatregelen hadden tot gevolg dat konijnen vooral gekweekt werden in 'koten' in de zich in die tijd stilaan ontwikkelende voorsteden, eigenlijk nog landelijke gehuchten zoals Ledeberg en Gentbrugge, eveneens binnen de Sint-Pietersheerlijkheid, maar buiten de stadsvesten gelegen. En uiteraard ook aan de Brugsepoort en rond de Antwerpsesteenweg in wat nu Sint-Amandsberg is. Veel rijhuizen hadden en hebben er nog steeds smalle diepe achtererven die zich uitstekend leenden om er allerhande, naar het schijnt typisch Vlaamse 'koterij' op te bouwen. Meulestede verdient hier een speciale vermelding omdat terecht of ten onrechte aangenomen wordt dat vooral daar de zwaarste specimens van het Vlaamse Reuzenkonijn, de Vlaamse Reus, gekweekt werden.

### Leve de kampioen: de zwaarste!

In 1895, toen de eerste rasstandaard van de Reus werd gepubliceerd, waren er drie Gentse konijnenbonden actief die zich uitsluitend met dit ras bezig hielden: 'De Reuzenkonijnenkwekers', 'Help u zelve' en 'De Onbevreesden'. Op wijkfeesten en kermissen werden wedstrijden georganiseerd waarbij goed zichtbaar op een podium een grote weegschaal opgesteld stond waarvan de schalen door manden vervangen waren. De kwekers plaatsden er hun 'zwaarste' in en het konijn naar wiens kant de mand doorsloeg, mocht blijven zitten. Het (letterlijk) te licht bevonden exemplaar werd vervangen door een nieuwe uitdager. Dat ging zo door tot de 'kampioen' gevonden werd en gekroond (3). Later probeerden de liefhebbers vooral de rasstandaard te halen. Het gewicht daalde en dat kwam de vleeskwaliiteit ten goed. Sinds 1976 houdt men 7 kg aan voor voedsters en 6 kg voor rammen.

## Noten

- 1 De Voogt, G. (zonder datum, ca. 1910), *Onze Huisdieren*, Elseviers, Amsterdam, p. 310 - 325.
- 2 Verbod op het houden van konijnen binnen de vesten: Berten, D., *Coutumes de la Seigneurie de Saint-Pierre-lez-Gand*, Goemaere, Brussel, 1905, p. 221.
- 3 Matthijs, W. (1986), De Vlaamse Reus In: *Pluim en Pels*, jg. 31 nr. 1. Meulestede als belangrijkste kweekcentrum van de Vlaamse Reus is een opinie die zeker tot in de jaren 1950 gemeengoed was bij de kwekers van het ras (Ir. Frans Okerman, persoonlijke mededeling). Aerts, J. (red.) 2012, *Levend erfgoed*, Davidsfonds, Leuven, p. 271.



Vlaamse reus (foto Lucile Petit - op [http://nl.wikipedia.org/wiki/Vlaamse\\_reus\\_\(konijn\)#/media/File:Lapin\\_geant\\_des\\_flandres.JPG](http://nl.wikipedia.org/wiki/Vlaamse_reus_(konijn)#/media/File:Lapin_geant_des_flandres.JPG))