

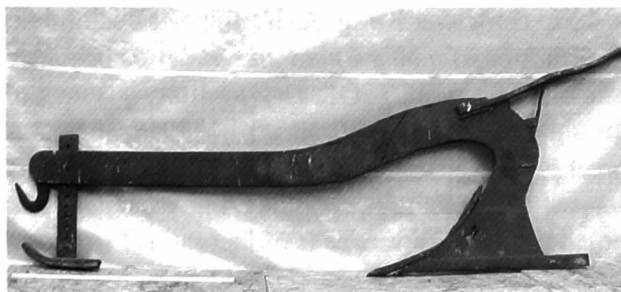
Voor u gekozen

De opbreekploeg, dronkenmanspraat?

Johan David
het MOT, Grimbergen

Een ploeg die vijf man niet konden dragen. Een ploeg die 7 à 8 meter ver kon springen. Een ploeg die haar man kon doden. Sterke woorden, uitgesproken door stoere kerels, maar geen dronkenmanspraat. Er heeft inderdaad een ploeg bestaan, die geen landbouwwerktuig was, en die op haar gebruikers en toeschouwers een diepe indruk heeft gemaakt, met name de opbreekploeg, ook wel kasseiploeg en straatploeg genoemd.

Het gaat om een 200 kg zware ijzeren ploeg zonder rister, d.i. de gebogen plaat die bij een landbouwploeg de grond omkeert, ondersteund door een voet of een wiel; ze werd door middel van één of twee staarten gestuurd (afb. 1). Het werktuig diende om de straatstenen los te maken wanneer een weg heraangelegd of verbreed werd; in dat laatste geval werd ook de meestal hard aangestampte berm met de ploeg opgebroken. De opbreekploeg werd niet gebruikt voor kleine oppervlakten. Daar werd de sloopbeitel (men hoort vaak het Franse "pince") aangewend, die we nog vaak op straat aantreffen (!).



afb 1: opbreekploeg van het MOT (V 2001.0203)
© Museum voor de Oudere Technieken, Grimbergen

Vooraleer men met de opbreekploeg aan het werk kon gaan, werd met de sloopbeitel een aantal stenen verwijderd, zodat de zware schaar, d.i. de punt van het werkend deel, onder de bestrating gestoken kon worden. Dan werd met de ploeg in een rit een strook van een zestal stenen breed losgemaakt. In een paar ritten lag de hele oppervlakte los. De stenen moesten dan nog met de hand verwijderd worden. Dat stuk weg werd heraangelegd vooraleer men aan een tweede stuk begon. De opbreekploeg werkte dus vrij weinig op een dag, maar de nodige trekkracht was aanzienlijk (²). Twee, liefst drie zware trekpaarden waren nodig. Vaak kwam een landbouwer uit de buurt het karweitje

(1) Meer daarover op ID-DOC (www.mot.be/ID-DOC).

(2) Er zou ook een dubbele opbreekploeg bestaan hebben. Men verweet haar juist de nog grotere trekkracht die nodig was, en ook het feit dat ze de stenen vaak opkropte,

(3) Inlichtingen van Robert de Schoenmaeker uit Opwijk.

's morgens opknappen ⁽³⁾. Kon dat niet, dan werd een vrachtauto gebruikt (ze waren toen nog licht, zo'n 5 ton, en moesten geladen worden om niet te slippen); ook wel een wals (die achterwaarts moest rijden om niet te steigeren). Zoals dat vaak het geval is met machines, voelde de bestuurder evenwel de bewerkte grondstof, in dit geval het wegdek, niet, en hij zag het werk ook veel minder goed dan de menner, die naast de ploeg stapte. Het gebeurde dan dat de ploeg tegen een hindernis botste en dat de vrachtwagen niet stopte. Dan sprong de ploeg plotseling los en moesten de arbeiders er voor zorgen dat ze zich tijdig uit de voeten maakten. Gevaarlijk en vermoeiend werk, "waarvoor je geen confituur gegeten mocht hebben" zoals het door een van de informanten uitgedrukt werd ⁽⁴⁾.

De geschiedenis van de opbreekploeg is nog onbekend. De studies over de evolutie van de wegenbouw vermelden het werktuig niet. De oudste melding van het opbreken met zo'n ploeg dateert totnogtoe van 1937; we vonden ze dankzij een informant te Wolvertem (Steenweg naar Asse)⁽⁵⁾. De laatste komt van Asse (Nieuwstraat) en dateert van 1963-64 ⁽⁶⁾; rond die datum was ze ook nog in Grimbergen actief ⁽⁶⁾. Veel later zal het werktuig niet in gebruik zijn geweest. Andere machines en wegdekken hadden ze overbodig gemaakt. Hoeveel ouder ze is, is moeilijk te achterhalen omdat ze ook gebruikt werd om steenachtige, aangestampte of bevroren grond op te breken. Zo'n rooter van 175 kilo wordt in 1920 vermeld door H.P. Gillette *Earthwork and its cost. A handbook of earth excavation*, New York, London: 120 (afb 2). Een verband met de eveneens heel zware woelploeg die in de 19de eeuw werd uitgedacht, lijkt waarschijnlijk; die ploeg maakte de grond tot zo'n 30 à 40 cm los zonder de bovenste laag om te keren (afb. 3 uit J.A. WIDTSOE, *Dry-farming, a system of agriculture for countries under a low rainfall*, New York, 1912: 309). Dat het idee van de opbreekploeg - het aanleidend werktuig - te vinden is bij het oeroud eergetouw en de (landbouw)ploeg, ligt voor de hand. Wat het gebruik door de aannemer van zo'n tijdbesparend werktuig betreft, kunnen we zeker stellen dat er een verband bestaat met het systematisch heraanleggen en verbreden van onze wegen vanaf ca. 1910.

De opbreekploeg schijnt een betrekkelijk courant werktuig te zijn geweest in ons land; dat is ook niet verwonderlijk als men denkt aan de kilometers bestrate wegen en aan de tijdbesparing die het werktuig mogelijk maakte. Er blijven evenwel weinig exemplaren over. Naast dat van het Museum voor de Oudere Technieken te Grimbergen, hebben we totnogtoe een ander voorbeeld gevonden in het Musée de la Route te Bergen en nog een in het Provinciaal Museum Bulskampveld te Beernem ⁽⁷⁾. De schroothandel heeft zijn rol van opruimer gespeeld en nu overleeft de opbreekploeg nog enkel in stoere cafépraatjes.



afb 2: opbreekploeg
 © Museum voor de Oudere Technieken, Grimbergen



afb 3: woelploeg
 © Museum voor de Oudere Technieken, Grimbergen

(4) Inlichtingen van Andre Bogaerts uit Sint-Brixius-Rode.

(5) Inlichtingen van Désiré Selleslagh uit Merchtlem.

(6) Inlichtingen van Jan De Ridder uit Merchtlem.

(7) We danken de heren Bruno Van Mol en Johan Vansteenkiste voor de inlichtingen die ze ons bezorgden.