

Industriële musea in Noord-Frankrijk in breder perspectief

René De Herdt
Diensthoofd-MIAT

"De kennis van het eigen verleden en van de materiële cultuur die daarmee samenhangt is een noodzakelijke voorwaarde voor het inzicht in en het aanvoelen van de eigen streekgebonden identiteit".

Grote hal van het steenkoolsite en museum te **Lewarde**.
(foto auteur)

Wanneer men er de *Guide Michelin* voor Frans-Vlaanderen, Picardië en Artesië op nakijkt dan vormen de industriële monumenten, sites en musea slechts een klein pakket van het totale toeristische aanbod. Ergens is dit verwonderlijk daar dit gedeelte van Frankrijk traditioneel één van de meest geïndustrialiseerde gebieden van het land is. Men zou verwachten dat de aandacht voor hetgeen zich vroeger in dit gebied op industrieel vlak afspeelde groter zou zijn.

Vanzelfsprekend zijn deze streken ook gekend omwille van hun landbouwactiviteiten.

Het Artesisch graan werd reeds van in de middeleeuwen naar onze gebieden, inzonderheid naar Gent uitgevoerd. Maar ook de teelt van gewassen leidde tot de ambachtelijke en vanaf de 19de eeuw tot de industriële verwerking ervan. In de industriële periode waren of zijn nog grote gedeelten van de departementen Nord en Pas-de-Calais zowel op de zware nijverheid (steenkool en metaal) als op de lichte industrie (textiel, voeding, enz.) gericht.

Deze eerste indruk van een zekere schraalheid aan industriële musea in verhouding tot de talrijke industriële activiteiten in de departementen Nord en Pas-de-Calais, wordt nog versterkt door de blijkbaar moeilijke doorstroming van informatie. In vele gevallen wordt niet geantwoord op herhaald schrijven, zowel naar de plaatselijke musea als naar algemene toeristische diensten. Deze vaststelling kan natuurlijk geen blaam werpen op de musea die wel gul informatie doorspeelden.

Want deze laatste hebben blijkbaar begrepen hoe belangrijk de industriële musea zijn, in de eerste plaats voor de eigen bevolking.

De kennis van het eigen verleden en van de materiële cultuur die daarmee samenhangt is een noodzakelijke voorwaarde voor het inzicht in en het aanvoelen van de eigen streekgebonden identiteit.

Musea zijn ook belangrijk om het streekeigene aan vreemdelingen te laten kennen en zo tot een waardering van de diverse culturele eigenheden te komen zowel binnen als buiten de landsgrenzen.

Artesië, Picardië en Frans-Vlaanderen beschikken immers over een roerend en onroerend industrieel-archeologisch patrimonium dat zeker de moeite waard is en zelfs belangstelling kan lokken van ver over de grenzen heen. Meer en meer wordt dit ingezien. Verscheidene initiatieven blijken op de ontwerptafel te liggen en eerstjaars zal het 'industrieel-archeologisch' museumaanbod indringend verruimd worden.

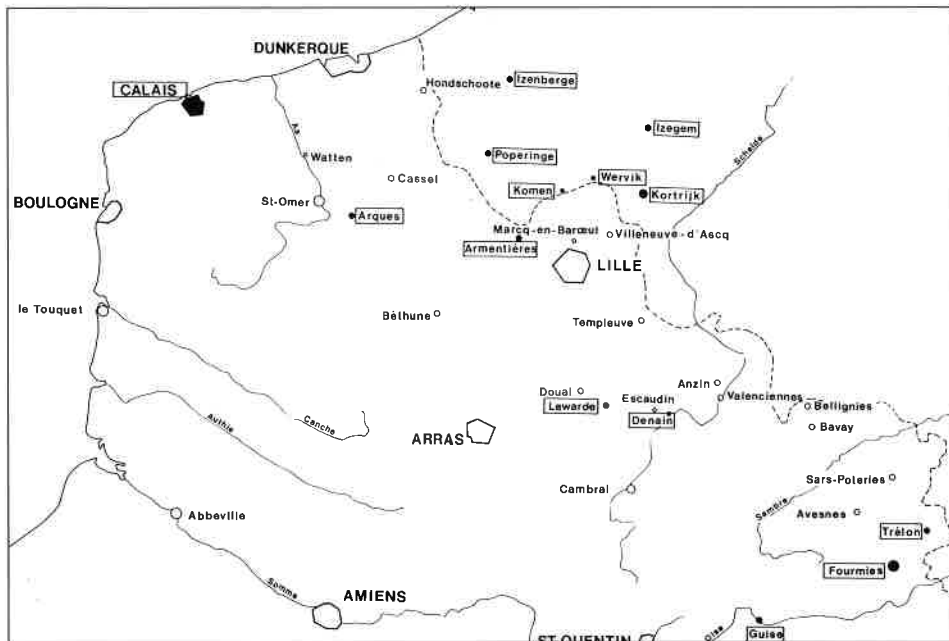
musea geen kunstmatige schepingen zijn. Het zijn integendeel vanzelfsprekende exponenten van de vroegere industriële cultuur, waarvan de ontwikkeling nauwelijks door landsgrenzen werd gestremd.

van industriële musea, hierbij ondersteund door groeperingen van enthousiaste belangstellenden die er niet voor terugschrokken om desnoods zelf de handen uit de mouwen te steken.

De industriële archeologie doet de belangstelling voor het industrieel verleden groeien.

'Ironbridge', de eerste in 1779 opgerichte gietijzeren brug, werd weldra het symbool van de belangstelling voor het industrieel verleden, en terzeldertijd het

Na een korte inleiding wordt in navolgend artikel een overzicht gegeven van de museuminitiatieven op industrieel vlak in Noord-Frankrijk. Een aantal musea en sommige industriële sites worden gesitueerd in een breder kader. Door te verwijzen naar gelijkaardige museuminitiatieven in Vlaanderen of ruimer genomen in België, zal men bemerken dat thematisch gezien musea zich niet storen aan landsgrenzen. Zo vormden de Nederlanden en het noorden van Frankrijk



een groot textielgebied, hetgeen ook in de aard van de musea tot uiting komt. Het steenkool- en industrieel gebied van Douai en Valenciennes loopt volkomen 'natuurlijk' door over de Belgische grens in de Borinage en kan doorgetrokken worden tot in het Luikse. Deze natuurlijke en economische verbondenheid heeft ook in dit geval zijn invloed doen gelden op de musea. Het zal opvallen hoeveel thematisch gelijkaardige musea er langs beide kanten van de Frans-Belgische grens zijn gelegen. Vanzelfsprekend kan in dit beperkt artikel hierop niet tot in de details worden ingegaan. Er wordt echter gepoogd voldoende informatie te verschaffen om duidelijk te laten aanvoelen dat industriële

Sinds het begin van de jaren zeventig kent men op het Europese vasteland een toegenomen belangstelling voor het industrieel erfgoed. Deze interesse werd overgenomen van de Engelsen. In Engeland was men iets vroeger dan elders in Europa tot het besef gekomen dat naarmate de industrie zich recycleerde, hernieuwde en de weg opging van de derde industriële revolutie, de relictten van de eerste (18e en begin 19e eeuw) en van de tweede industriële revolutie (tweede helft 19e en eerste helft 20e eeuw) als sneeuw voor de zon verdwenen. Dit bewustzijn uitte zich in de vorming van industriële sites tot monumenten en tot het creëren

Mekka voor elke industrieel-archeoloog, waar ook ter wereld.

Weldra sloeg de 'industrieel-archeologische' vlam uit Engeland ook over naar andere Europese landen: België, Duitsland, Nederland, Zweden, Frankrijk, Zwitserland, Italië en eerder recent ook Spanje.

Opmerkelijk bij deze belangstelling voor het industrieel verleden was dat men beter ging beseffen dat in een aantal landen instellingen, meestal musea, aanwezig waren die reeds tientallen jaren lang, aandacht hadden voor dit industrieel verleden of althans voor een aantal aspecten ervan. Het eerste groot technisch museum

"Het zal opvallen hoeveel thematisch gelijkaardige musea er langs beide kanten van de Frans-Belgische grens zijn gelegen".

was te Parijs in 1794 tot stand gebracht: het **Conservatoire national des Arts et Métiers**. In Engeland was het **South Kensington Museum of Science Museum** (1857) toonaangevend.

De Verenigde Staten pronkten met het **Smithsonian Institute** in Washington (1846, waarin sinds 1881 ook techniek en industrie aanbod kwamen). In München werd in 1903 - 1908 de basis gelegd van

het **Deutsches Museum** en in Wenen werden de deuren van het **Technisches Museum für Industrie und Gewerbe** in 1918 geopend, om slechts een aantal van de meest bekende op te noemen. Ook België bleef niet achter. Er was in 1827 een industrie-museum opgericht, dat echter na verloop van tijd verwaterde.

De aandacht voor het industrieel erfgoed bracht vanaf de jaren zestig - zeventig van onze eeuw deze industriële musea opnieuw in de kijker.

Sommige, zoals het **Deutsches Museum** in München of het **Science Museum** in Londen slaagden erin daar zeer vlot op in te spelen en met nieuwe educatieve opstellingen, verwervingen en tentoonstellingen de aandacht van het publiek op hun activiteiten vestigen.

In Frankrijk verkoos men, eerder dan de op wereldniveau unieke collectie van het **Musée national des Techniques (Conservatoire des Arts et Métiers)** of het **Musée de la Découverte** in het Grand Palais te Parijs een ruimere behuizing te geven of te herwaarderen, te investeren in een hypermodern opgevatte **Cité des Sciences et de l'Industrie**, met een filmbol in gepolijst roestvrij staal La Géode.



Het **familistère** te Guise. Op de voorgrond Jean-Baptiste André Godin.
(foto auteur)



Het **familistère** te Guise, met de traptoren als blikvanger.
(foto auteur)

Blijkbaar komt de belangstelling voor de bestaande collecties in dat land vaak erg moeilijk op gang. Ook in het noorden van Frankrijk blijven zeer mooie collecties tot op heden nog ondergewaardeerd, alhoewel de eerste tekenen van een andere houding zich aankondigen.

Drie museum-initiatieven op de tekenplank

De vroegere Berg van Barmhartigheid te Rijsel, waarvan de gebouwen in 1626 door de architect Wenceslas Coebergher werden ontworpen, bewaart een merkwaardige technische collectie in verband met textiel, metaal, de chemische nijverheid, elektriciteit, houtbewerking, energievoorziening, het begin van de fotografie, steengoedbakkerijen, enz.

Wie de evolutie van de techniek van de stoommachine aan de hand van maquettes wil volgen kan in dit museum terecht: de stoommachine van James Watt, de machine van Woolf, de machine Corliss (1867), allerlei types van horizontale stoommachines, maar ook van stoomketels.

De behuizing en de manier van opstellen van deze collectie ogen te oudbolig om van dit **Musée industriel et commercial** een publiekstrekker te maken. Blijkbaar heeft het stadsbestuur van Rijsel dit begrepen en is men op zoek naar een nieuwe behuizing. Dat het museum daardoor tijdelijk gesloten is, zal het publiek noodgedwongen voor lief moeten nemen.

Ook in Calais nemen de plannen om de relictten van de plaatselijke industrie opnieuw en beter in de kijker

te stellen concrete vormen aan. Deze stad is sinds lang bekend voor het vervaardigen van mechanische kant. Deze industrie gaat terug tot bij de aanvang van de 19de eeuw toen de Engelsman Robert Webster in 1816 een tulemachine oversmokkelde en het getouw installeerde te St. Pierre-les-Calais. Dit type van machine was slechts enkele jaren tevoren, namelijk in 1812-1813 in Engeland, dat op industrieel vlak ver vooruit was, op punt gesteld door John Leavers.

Een analoge situatie deed zich kort voor 1800 in Gent voor, toen Lieven Bauwens een spinmachine van het

"Ook in het noorden van Frankrijk blijven zeer mooie collecties tot op heden nog ondergewaardeerd, alhoewel de eerste tekenen van een andere houding zich aankondigen".



type 'spinning mule', die in 1779 door Samuel Crompton was uitgevonden, oversmokkelde en hierdoor mede de basis legde van de Gentse katoennijverheid. Terwijl het bij Bauwens ging over een katoenspinmachine, betrof het in Calais mechanische tuleweefgetouwen. In beide gevallen werd de technische know-how uit Engeland overgebracht. Een jonge industrieel uit Calais Jean-Noël Dubout alsmede enkele anderen aarzelden niet deze getouwen omstreeks 1824 te kopiëren en op

Algemeen zicht op de *familistère* te Guise.

(foto auteur)

Het Centre de Culture scientifique et technique de la Mine et de l'Energie (Le Nord - Pas-de-Calais). Salle met zowat 100.000 bezoekers per jaar. La salle des pendus.

(foto auteur)



basis daarvan eigen tulegetouwen te vervaardigen. De introductie van het Jacquardmechanisme en het koppelen ervan aan de tuleweefgetouwen gebeurde vanaf 1835.

Hierdoor werd het mogelijk machinale kant te vervaardigen met de meest ingewikkelde tekeningen en patronen en kon zelfs de befaamde Chantilly-kant vrijwel probleemloos mechanisch nagemaakt worden.

Voor de kantnijverheid van Calais bestaat nog geen eigenlijk museum. Een kantafdeling kan evenwel bezocht worden in het **Musée des Beaux-Arts et de la Dentelle** te Calais. Deze relatief kleine afdeling

doet de rijke collectie van het museum schromelijk te kort. Alleen reeds aan kantstalen uit Calais zou het museum 1236 volumes bezitten die zowat 300.000 items omvatten van tussen 1845 en 1940. Bovendien zijn er nog duizenden stalen kant uit Venetië, Alençon, Valenciennes, Mechelen, Brussel, enz. De huidige combinatie van kunstmuseum met een afdeling hedendaagse kunst, historisch- en heemmuseum, museum voor sierkunst en kantsmuseum in één gebouw ligt erg moeilijk. De eigenlijke kantafdeling omvat twee

secties: de afdeling van handkant van de 16de tot de 19de eeuw, waarin zowel de kloskant als de naaldkant vertegenwoordigd zijn; een tweede sectie richt zich volledig op de mechanisch geweven kant

van Calais. Een in Engeland vervaardigde maquette illustreert hoe omstreeks 1856 tule werd vervaardigd. Vooral valt het enorme, verlengde Jacquardkantgetouw op, gebouwd ca. 1875 door de Engelse constructeur Kendrick uit Radford (Nottingham). Het is zwart door het gebruik van grafiet als smeermiddel, waarbij duidelijk weze dat het mechanisch vervaardigen van fijne kant niet gebeurde op een soort naaimachine door kantwerksters in kleine ateliers.

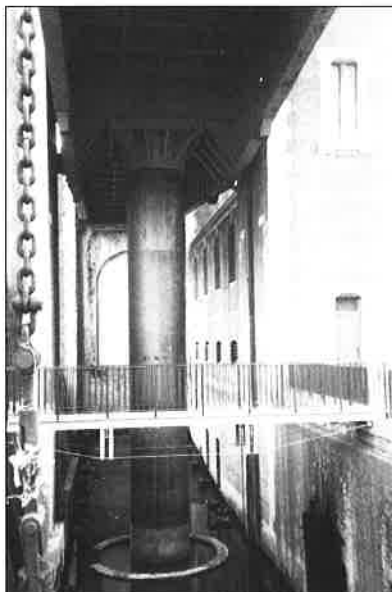
Het vervaardigen van tule en kant was in de 19de eeuw en tot heden toe een grootindustrie die zeer zware investeringen vergde. Dit wordt tevens duidelijk gemaakt via de maquette van de fabriek **La Société des Ateliers de la Rue de Vauxhall**. Dit bedrijfscollectief, in 1883 gebouwd, groeide uit tot één van twee grootste kantfabrieken van Calais. Kenmerkend waren de stoommachines in het midden van het gebouw die zorgden voor de aandrijving van de diverse getouwen.

Omstreeks 1885 waren in Calais zowat 50 kantbedrijven en meer dan 2000 getouwen.

Om het belang van de kantindustrie voor de stad Calais beter te accentueren ligt het in de bedoeling van het stadsbestuur het kantsmuseum te scheiden van het **Musée des Beaux Arts** en het onder te brengen in een voormalige kantfabriek. De uitgebreide collectie, die nu voor het grootste deel in de reserves is ondergebracht, zou daar alleszins ten volle tot zijn recht kunnen komen.

Alhoewel in de museumwereld Duinkerken vooral bekendheid geniet om wille van het **Musée d'Art Contemporain**, een betonstructuur bedekt met witte ceramiektegels, is de stad niet in de eerste plaats een museumstad. Duinkerken is vooral bekend als havenstad, waarvan de oostelijke haven schepen tot

*De scheepsliften **Les Fontinettes**: algemeen zicht.
(foto auteur)*



*Het actief glasmuseum **Atelier-Musée de Verre** te Trélon.
(foto auteur)*

*De scheepsliften **Les Fontinettes**: detail van een zuiger van een scheepsbak.
(foto auteur)*

125.000 ton kan ontvangen en de westhaven petroleumtankers tot 300.000 ton. Het ligt voor de hand dat het stadsbestuur op deze havenactiviteiten de nadruk wil leggen. Daartoe zal een museum worden uitgebouwd waarin de havenactiviteit en de havengebonden industrieën volop aan bod zullen komen.

Het is duidelijk dat een dergelijk museum maar ten volle zal kunnen gesmaakt worden door wie enig inzicht heeft in de haven zelf. Havenrondvaarten worden reeds nu in de zomermaanden georganiseerd en vertrekken aan de Place du Minck nabij het Bassin du Commerce.

Hoger werden drie musea geschetst die in volle herstructure-

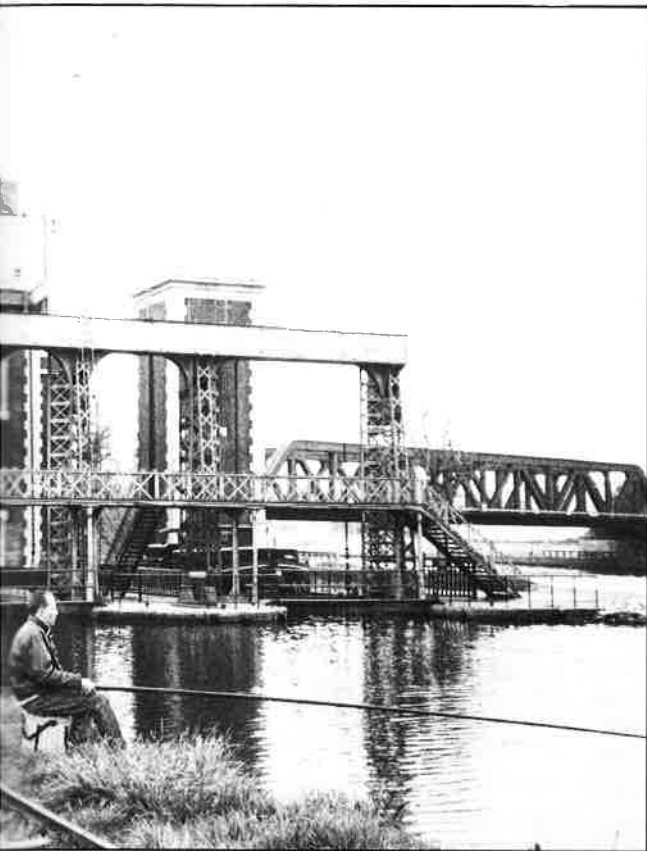
ring of in uitbouw zijn en die wanneer we ze op dit ogenblik zouden bezoeken ongetwijfeld zouden ontgoochelen. De plannen liggen immers nog op de tekenafel of zijn in uitvoering.

Daar het in geval van industriële musea telkens gaat om toch zware financiële dossiers, hoeft het geen verwondering te wekken dat de realisatie ervan soms enkele jaren aansleept.

Toch biedt het noorden van Frankrijk enkele grote aantrekkingspolen op het vlak van industrieel erfgoed, die tijdens de laatste twintig jaar geleidelijk gerealiseerd werden of nog in volle realisatie zijn, maar reeds nu met voldoening kunnen bezocht worden.

Een kunstwerk uit
de 19de eeuw: de
scheepslift van
Fontinettes

Vlak bij St-Omer, in het kristalstadje Arques vindt men een merkwaardige scheepslift met bijhorend museumje. Deze scheepslift op het **Canal de Neuffossé** werd in 1888 gebouwd in plaats van vijf sluizen die nodig waren om een verval van meer dan 13 m te ondervangen. Op die manier kon de verbinding per binnenschip tussen het bekken van de Aa en dat van de Leie sneller gebeuren. De binnenschepen voe-



"Toch biedt het noorden van Frankrijk enkele grote aantrekkingspolen op het vlak van industrieel erfgoed, die tijdens de laatste twintig jaar geleidelijk gerealiseerd werden of nog in volle realisatie zijn"

ren in twee met water gevulde bakken of sassen, waarvan een omhoog werd gehouden door een enorm hydraulisch systeem. Telkens wanneer een sas naar beneden kwam ging het andere omhoog. Elk van de sassen, gebouwd door **Les Anciens Etablissements Cail** te Parijs in 1887, meet 39,5 m bij 5,6 m en heeft een diepgang van 2,2 m. Het totaal gewicht van een bak bedraagt 800 ton. Het gehele maneuver duurde zo'n 25 minuten. Het systeem werd bediend door vijf personen.

Het museumbezoek omvat ook een bezoek aan de machinezaal, aan het constructieatelier en het bekijken van een video. De lift van Fontinettes werd in 1967 buiten werking gesteld en vervangen door een reusachtige sluis die ter-

zelfdertijd een zestal binnenschepen kan versassen. Wie er de tijd voor neemt kan deze nieuwe sluis via een wandelpad tussen de accaciabomen op zowat 500 m afstand gaan bekijken. Oud en nieuw op slechts een boogscheut van elkaar.

Wie hier de smaak in scheepsliften te pakken krijgt kunnen we verwijzen naar de scheepsliften van het Belgische **Centrumkanaal** tussen Mons en La Louvière in de provincie Henegouwen. In 1882 werd begonnen met de aanleg van dit kanaal waarbij een verval van meer dan 89 m moest overwonnen worden. Hierin slaagde men door de installatie van zes sluisen en niet minder dan vier scheepsliften, naar plannen van de Londense firma Clark Stanfield en uitgevoerd door de fabrieken Cockerill, vanaf 1884. De Belgische scheepsliften be-

vinden zich te Thieu, Houdeng-Goegnies en Strepv-Bracquegnies. De beste manier om de unieke kanaalsite en de sluisen te verkennen is natuurlijk het schip, waartoe de **Compagnie du Canal de Centre** uit Le Roeulx de gelegenheid biedt.

De grote bezoekerstrekker Steenkoolsite en mijnmuseum te Lewarde

Ten zuiden van Rijsel strekt zich over een lengte van zowat 120 km en 4 tot 12 km breed, vanaf de heuvels van Artesië tot de Belgische grens het steenkoolbekken van La région du Nord - Pas-de-Calais uit. In het oosten sluit dit bekken aan bij de Borinage, Mons en het bekken van Charleroi.

Sinds de 18de eeuw werd hier steenkool gedolven. De steenkooladers werden ontgonnen op een diepte van 700 tot 1100 m.

Doch de laatste dertig jaar kende men een geleidelijke vermindering van de produktie. In 1959 werd nog 29 miljoen ton bovengedaald. De voortbrengst slonk in 1983 tot 3,2 miljoen ton en sinds 1991 wordt in dit bekken geen steenkool meer gedolven. De materiële getuigen van de steenkoolindustrie tekenen echter nog ingrijpend het landschap: bedrijfsgebouwen, schachtorens, afvalheuvels (terrils), mijnwerkerswoningen, corons. Enkele musea wijden dan ook aandacht aan deze industriële activiteit, die aan duizenden arbeiders (in 1959 nog 233.000) werk bezorgde. Te Anzin (**Musée du Charbonnage**) en te Escaudain, beide nabij Valenciennes, kan men in de plaatselijke musea terecht voor een kennismaking met het mijnwerkersleven.

Het belangrijkste mijnmuseum van dit bekken, **Le Centre historique et minier**, vindt men te Lewarde op 8 km ten oosten van Douai.

Het werd ingericht op het terrein van de mijn Delloye en omvat zo'n 7000 m² gebouwen en superstructuur (schachten en overlopen). Op deze site werkten tussen 1930 en 1971 ongeveer 1000 mijnarbeiders, waarvan 800 ondergronds. Per dag werd een gemiddelde van 1 miljoen ton opgehaald. De site werd in 1982 omgevormd tot het **Centre de Culture scientifique et technique de la Mine et de l'Energie**. Optien jaar tijd groeide het uit tot het drukst bezochte museum van Le Nord - Pas-de-Calais met zowat 100.000 bezoekers per jaar. Een bezoek aan deze mijnsite is dan ook de moeite overwaard.

Dergelijk mijnmuseumbezoek start bij de burelen van de vroegere mijndirecteur, van de boekhouders en van de zaal van de landmeters. Daarna worden aan de hand van voorwerpen en foto's in de tentoonstelling *'Mine et mineurs'* de diverse aspecten van de steenkool, de mijn, de mijnarbeid, de levensomstandigheden van de mijnwerkers belicht. In de tentoonstelling *'Le temps des révoltes'* wordt, vertrekkend vanuit de reconstructie van een herberg van omstreeks uit 1884, de opkomst van de arbeidersrevolte en de geboorte van het syndicalisme belicht. Er is gelegenheid om een videomontage te volgen, alvorens men zich begeeft naar de vroegere badzaal en de zaal waar de mijnkleden, helmen en laarzen werden opgehangen (*la salle des pendus*) en naar de infirmerie en de opslagplaats van de mijnlampen. Hier wacht men op de komst van het personeelstreintje dat de bezoeker tot aan voet van put 2 brengt. Begeleid door een oud-mijnwerker maakt men een gesimuleerde afdaling van 500 m naar de mijngalerijen waar in bovengronds gereconstrueerde mijngangen (de hoofdgang meet 450m lengte) de evolutie van de techniek bij het

ondergronds steenkooldelven van 1920 tot 1970 wordt geëvoceerd.

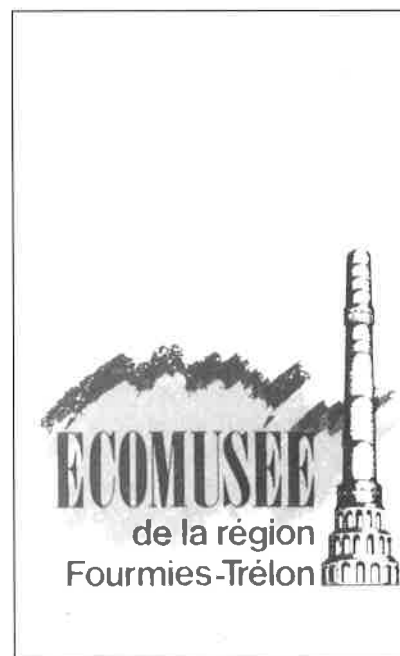
De gids geeft bij het bezoek zijn eigen visies en kan uit de eerste hand antwoorden op de eventuele vragen van de bezoekers. Het museumcircuit eindigt met een bezoek aan de ophaalmachine, het sorteer- en zeefstelsel, de verluchttingsinstallatie en de stallingen van de mijn. De tentoonstelling *'Le charbon, une aventure de 345 millions d'années'* brengt de bezoeker tot in de prehistorie waar aan de hand van talrijke fossielen en een museumspel voor schoolgroepen wordt uitgelegd hoe steenkool werd gevormd. Het mijnmuseum beschikt niet alleen over meer dan 10.000 voorwerpen betreffende de mijn, het is ook een wetenschappelijk onderzoekscentrum over het mijnwezen met 2000 m archieven van de voormalige mijnuitbatingen. Een bibliotheek omvat 5000 boeken, een filmotheek 1000 oude films, en de fototheek 30.000 diapositieven of negatieven.

Mutatis mutandis vindt men ook in het (Belgische) Waalse steenkoolbekken, dus over de grens, steenkoolmijnsites, zeker een bezoek waard. In de eerste plaats verwijzen we naar het site, de werkplaatsen en de gieterij van Le Grand Hornu te Boussu-Hornu nabij Mons of naar het **Ecomusée Régional du Centre** (Ateliers du Bois-du-Luc) te Houdeng-Aimeries met het nabijgelegen **Musée de la Mine du Bois du Luc**. In het Luikse kan men het mijnmuseum en de steenkoolmijn van Argenteau-Trembleur te Blegny bezoeken, zowel boven- als ondergronds. Het **Musée du Fer et du Charbon** te Luik bewaart ook talrijke schaalmodellen. In Limburg is een bezoek aan het **Geologisch en Mijnmuseum Beringen** mogelijk.

Musea op mensenmaat Fourmies - Trélon

Een derde project dat zelfs de moeite loont van een afzonderlijke reis naar het noorden van Frankrijk is het **Ecomusée de la Région Fourmies-Trélon**. Een ecomuseum, het idee vond vooral in Frankrijk verspreiding, beschouwt het totale milieu, met zowel het cultuur- als natuurpatrimonium en de eventuele activiteiten die in dit milieu plaats grijpen, het bewaren, bestuderen en bekijken waard.

In Frankrijk zijn zowat 45 ecomusea. Deze musea beperken zich vanzelfsprekend niet tot één gebouw, maar hebben een heel dorp, stad of een gebied tot onderwerp.



De opmerkelijke schouw van het Ecomusée te Fourmies verwerkt als logo.

Ook de vroegere industriële activiteiten worden uitvoerig belicht. Te Fourmies-Trélon geschiedt de werking van dit ecomuseum via niet minder dan acht antennes, alle nauw verbonden met de plaatselijke bevolking. Daarvan getuigt het bestuur van dit museum. Het bestaat uit een drievoudige raad gekozen uit vertegenwoordigers van de overheid, van de representatieve culturele en sociale verenigingen en van de gebruikers. Deze samenstelling verraadt de filosofie van gans het project; niets kan er gebeuren zonder de actieve deelname van de bevolking van de 14 aangesloten gemeenten.

Dit museum, dat iets meer dan tien jaar geleden van de grond kwam, kan reeds bogen op heel wat succes. Ondanks het feit dat zowel de Franse als de Belgische grote centra niet vlak in de buurt liggen trekt men per jaar een 60.000 bezoekers, waarmee men op zowat de vijfde plaats komt onder alle musea van La région du Nord - Pas-de-Calais.

Een van de belangrijkste antennes is ongetwijfeld het **Musée du Textile et de la Vie sociale**. Dit museum is gevestigd in de voormalige wolspinnerij **Prouvost Masurel**, gebouwd in 1874. Het ontstaan van de geweven stof uit wol garens wordt hier uitgelegd aan de hand van een dertigtal werkende machines. Verder wordt ook aandacht besteed aan de confectienijverheid en aan de industriële wasserij. Het sociaal luik wordt belicht via de evocatie van een winkelstraat uit het begin van deze eeuw en aan de hand van de illustratie van belangrijke feiten in de sociale geschiedenis zoals 1 mei 1891 en de Eerste Wereldoorlog.

Wellicht is het hier de plaats om te wijzen op de diverse textielmusea die in de Nederlanden verspreid liggen als het ware op een diagonaal van noordoost tot zuidwest. In het noordoosten in Nederland

bevindt zich het Museum Jannink te Enschede dat naast de aandacht voor de vroegere katoen nijverheid ook sterk de sociale omstandigheden accentueert. In Noord-Brabant trekt het **Nationaal Textielmuseum** te Tilburg zo'n 50.000 tot 60.000 bezoekers per jaar. In dit museum worden voornamelijk de wolproductie, textiele kunsten en textieldesign benadrukt.

Vlak over de Nederlands-Duitse grens situeert zich sinds kort het **Westfälisches Industriemuseum Bocholt**, een reconstructie van een typische weverij uit het Münsterland.

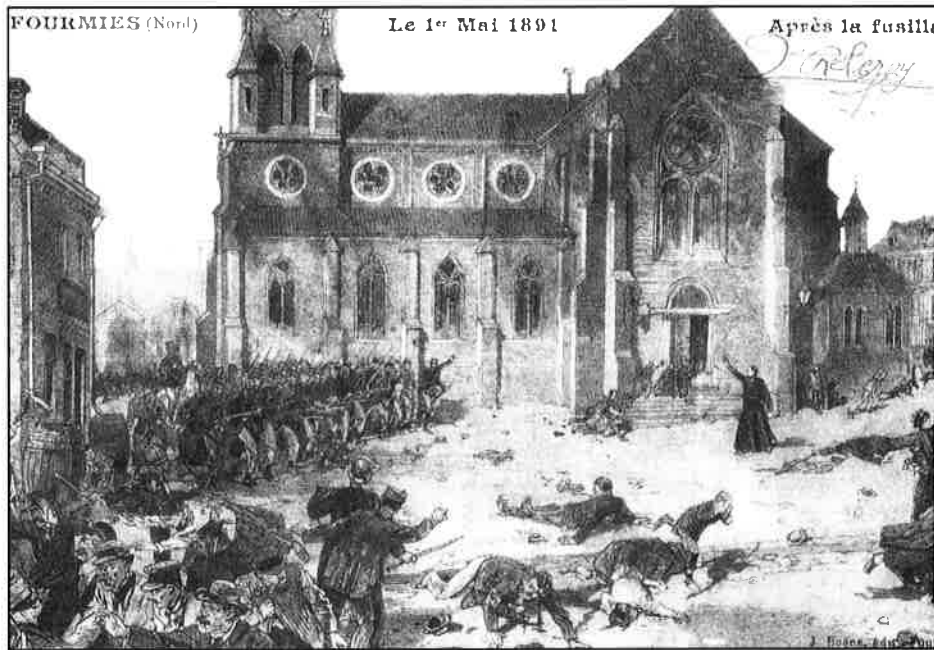
Verder zuidwaarts zorgde het provinciebestuur van Antwerpen voor de oprichting van het **Textielmuseum Vrieselhof** te Oelegem, met aandacht voor bedrukt textiel, kant, mode en confectie. In het **MIAT** te

te Ronse is op de katoennijverheid gericht.

Het **Nationaal Vlasmuseum** te Kortrijk daarentegen schetst in boeiende evocaties de agrarisch-industriële fasen van de vlasnijverheid en heeft aandacht voor de rol van het vlas in de huisnijverheid, in een oude vlasboerderij gepresenteerd.

In Henegouwen bevindt zich te Comines een **Musée de la Rubanerie**, gericht op een zeer specifieke tak van de textiel, namelijk het bandweven. Onderaan de diagonaal staat dan het wolmuseum van Fourmies met interessante evocaties van het sociale leven.

Op nauwelijks enkele kilometers van Fourmies vindt men te Trélon het **Atelier-Musée du Verre de Trélon**, eveneens als antenne van het ecomuseum. De glasblazerij



Gent, een museuminitiatief dat vooral de evolutie van de industriële maatschappij wil belichten, vindt men, als onderdeel hiervan, de productielijn van het katoenweefsel. Er wordt eveneens aandacht geschonken aan het industrieel produceren van vlas.

Ook het **Stedelijk Textielmuseum**

waarin het museum is gevestigd, werd opgericht in 1823. Oorspronkelijk was ze 'une verrerie noire' waar vooral donker gekleurde flessen werden geblazen en vanaf 1918 meer specifiek flacons. In 1977 werd er alle activiteit gestaakt. Te Trélon bestond echter ook 'une verrerie blanche' waar

tot 1932 heldere glazen bekera werden vervaardigd. In het museum wordt de geschiedenis van het glasblazen op een originele manier verteld. Opvallend zijn de twee reusachtige circulaire ovens. Een eerste oven, van het type Boëtius wordt gestookt met steenkool en dateert van omstreeks 1850; een tweede is van het recentere type Stein en werd met zware olie op hitte gebracht. Deze ovens konden zes tot twaalf "potten" met gesmolten glas, elk van 500 kg grondstofmengeling, bevatten. In het museum werd een handglasblazerij ingericht zodat de bezoeker via demonstraties het ontstaan van glas kan volgen. Er is een atelier voor het semi-automatisch vervaardigen van flacons en een atelier voor de afwerking. Wie iets wil besteden kan kiezen tussen de talrijke ter plaatse vervaardigde stukken glaswerk. Het ecomuseum is immers in sterke mate afhankelijk van de verkoop van in het museum zelf vervaardigde producten.

Vlakbij, te Sars-Poteries, maar buiten het kader van het ecomuseum, bevindt zich het **Musée du Verre** met een collectie van modern glas van internationaal niveau. In het daaraan verbonden glasatelier worden elk jaar workshops en initiatiecursussen gehouden en krijgen glaskunstenaars van over heel de wereld de gelegenheid hun kunst te beoefenen.

Ook in België kan men glas bewonderen in het **Musée du Verre** te Charleroi. De collectie bevat glaswerk van de oudheid tot heden, afkomstig van verschillende landen en regio's. Het glasmuseum te Charleroi illustreert de technische evolutie van de glasvervaardiging via oude werktuigen, maquettes, tekeningen, documenten en foto's.

Het **Maison de la Fagne et de la Pierre** vormt een derde antenne van het **Ecomusée-Fourmies**

Trélon. Het vraagt de aandacht voor het gebruik van blauwe hardsteen in de streek. En opnieuw vinden we in het Henegouwse een tegenhanger met het **Musée des Carrières et Site de Maffle**, waar eveneens tal van werktuigen in verband met de steenontginning en steenverwerking bewaard worden.

Te Bellignies in de buurt van Bavay wordt sinds 1979 druk gewerkt aan de uitbouw van een museum dat naast de blauwe steen, het marmer tot onderwerp heeft. Hier ziet men de werktuigen en machines die bij de marmerbewerking worden gebruikt, maar ook tal van afgewerkte producten en siervoorwerpen in marmer of steen, zoals afgewerkte schouwen, tabakspotten, salontafels en horloge-garnituren. Een audiovisuele reportage toont ons het leven in de groeven en de marmerverwerkingsbedrijven. Een bezoek aan dit museum kan gecombineerd worden met een geleide wandeling in een marmerbedrijf. Een tegenhanger in het Henegouwse, namelijk het **Musée National du Marbre** te Rance, kende in hetzelfde jaar zijn ontstaan.

Een arbeiderssite het 'familistère' te Guise

Vanuit Fourmies of Bellignies bereikt men zeer vlot het op dit ogenblik aan verwaarlozing grenzende 'familistère' te Guise. De arbeiders van de metaalgieterij **Godin**, internationaal bekend voor zijn kachels, vonden hier hun huisvesting.

De arbeiderswoningen en appartementen zijn gebouwd rondom drie centrale overdekte binnenplaatsen. De stichter, Jean-Baptiste André Godin (1817 - 1888) zorgde tevens voor de bouw van een schooltje, een feestzaal, een muziekkiosk, een

washuis, een kinderopvang en zelfs voor de aanleg van een bedrijfstuin.

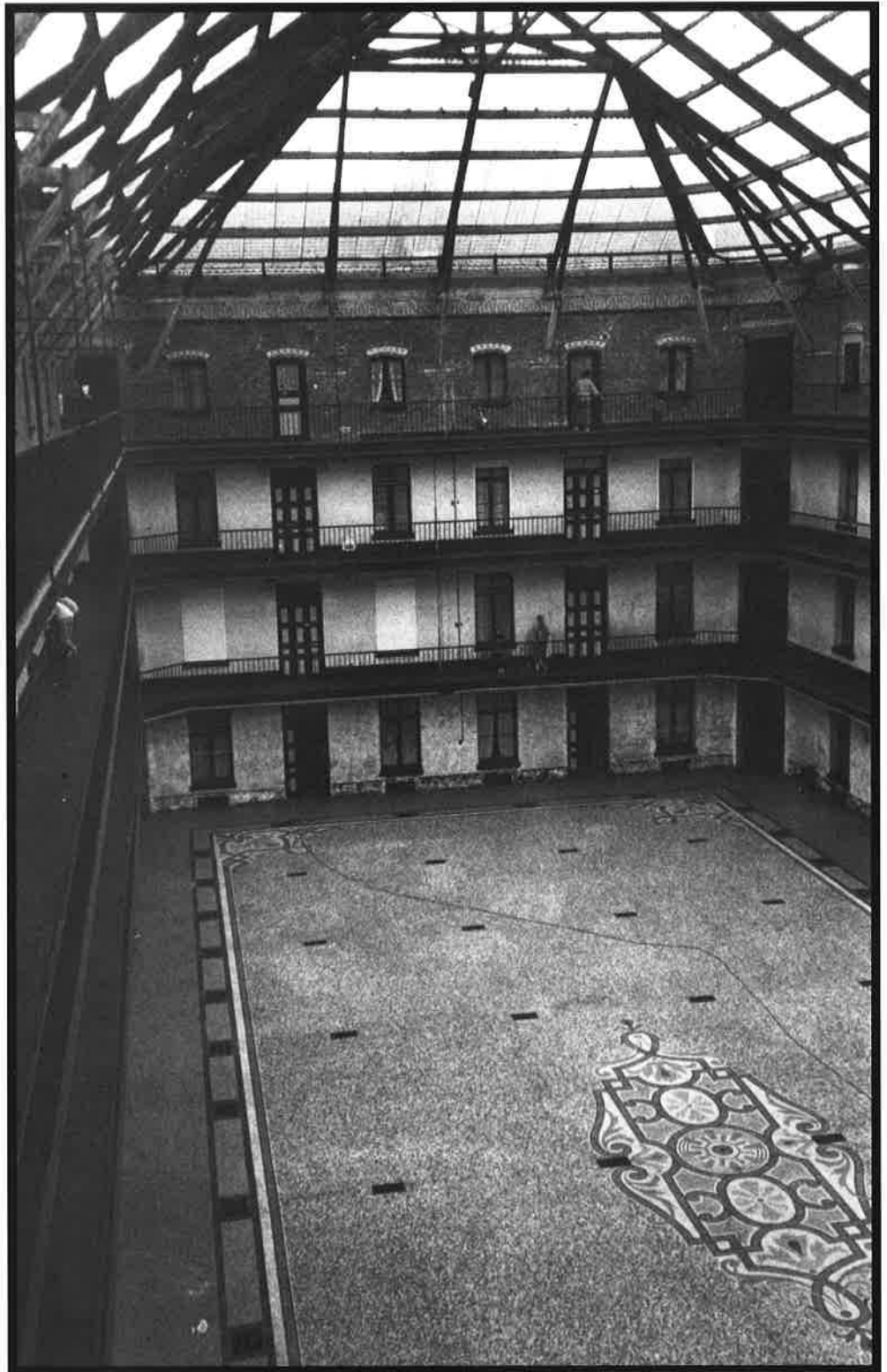
Het idee van de (morele) opvoeding van de arbeider onder de behoedzame waakzaamheid van de burger vindt men eveneens elders weer en is typisch voor de 19de eeuw. Godin propageerde dit idee zelfs in het buitenland. Aan de Werkhuizenkaai in Brussel ziet men nog steeds het gebouw dat in 1887 door Godin als familistère werd opgericht.

Transport- en communicatiemusea

In bovenstaand overzicht van musea mogen ongetwijfeld de transportmusea niet vergeten worden. Te Compiègne bevindt zich het in 1927 opgerichte **Musée de la Voiture**, waarin naast talrijke koetsen ook de auto, inzonderheid de Franse automerken, ruimschoots aan bod komen. De liefhebber van het genre kan ook terecht in Brussel, waar in **Autoworld** (Halfeeuwfeestpaleizen) meer dan driehonderd auto's, vooral afkomstig van de collectie **Mahy**, worden getoond.

Te Denain nabij Valenciennes bevindt zich het **Musée Ferroviaire**, in stand gehouden door de **Cercle d'Etudes Ferroviaires du Nord**. Het museum omvat o.m. een aantal locomotieven waaronder enkele gebouwd door Cail en Cockerill. Verwijzen we naar een Belgische tegenhanger: het **Stoomcentrum** en de **Spoorwegvereniging de Blauwe Wimpel** in Maldegem.

Op het **Chemin de Fer de la Baie de Somme** kan men vanuit Le Crotoy over een afstand van 16 km de streek verkennen in oude personenwagens getrokken door een stoomlocomotief of een oude diesel.



*De binnenhall van het **familistère**
te Guise.
(foto auteur)*

Bij het bestuderen van de vroegere industriële activiteiten van de mens mag men niet vergeten dat de agrarische industrie in Vlaanderen, Artois en Picardië erg belangrijk was. In de eerste plaats getuigen hiervan talrijke wind- en watermolens.

Denkt men slechts aan de Artesische torenmolen te Watten, houten Casteelmeulen te Cassel en de diverse molens in de omgeving van dit stadje. Ongetwijfeld valt hier ook de houten **Noordmeulen** te Hondskoote te vermelden.

Deze molen zou de oudste van Europa zijn. De oprichting ervan gaat terug tot 1127.

In de streek van Rijsel vermelden we de unieke stenen **Moulin de Vertain** te Templeuve, zo gebouwd dat één persoon hem gemakkelijk naar de wind kon zetten, en de houten Moulin des Olieux te Villeneuve d'Asq, waar lijnolie en koolzaadolie werden verkregen.

Het **Musée de la Bière** in de brouwerij Sébastien Artois (oude mouterij-brouwerij Motte-Cordonnier) te Armentières evoceert het brouwen van ambachtelijk bier.

Westvlaamse musea ronden het overzicht af

Hier zouden we graag ter afsluiting van dit artikel enkele musea vermelden die op Westvlaams grondgebied zijn gelegen maar gezien de nauwe banden met Noord-Frankrijk in dit overzicht op hun plaats zijn.

Te Wervik werd in 1981 het **Tabaksmuseum** boven de doopvont gehouden. In dit museum, dat werd ondergebracht in een 18e-eeuwse stenen stellingmolen, kan de wereld van het snuiven, roken en kauwen bekeken worden. Een didactische wandeling toont ons de tabak van zaad tot pijpklaar produkt en voert ons langs een 17de-eeuwse tabagie en een gereconstrueerde tabaksmannafactuur. Door de toeristische dienst werden een tabaksfietsroute en een tabakspad uitgekiend.

Ook te Harelbeke bevindt zich een **Stedelijk Museum voor Pijp en Tabak**, waar een overzicht wordt gegeven van de vroegere tabaksnijverheid en het tabaksgebruik, met tientallen soorten tabak en een verzameling van ca. 900 pijpen.

Na het drinken van een 'picon', de typische grensdrank, kan men opsteveneren naar het **Nationaal Hopmuseum 'De Stadsschaal'** te Popperinge. De omgeving van de stad levert thans nog drie vierden van onze nationale hopopbrengst. In het gebouw van 'De Stadsschaal' gebeurde het wegen, keuren, nadrogen en het persen van de hop in balen. Ongeveer 300 collectiestukken benadrukken het belang van de hopsector voor deze streek.

Te Izegem vindt men twee musea die veel te weinig aandacht krijgen. Het **Nationaal Borstelmuseum** en het **Nationaal Schoeiselmuseum**. Wij raden aan beide musea te bezoeken onder leiding van een gids, die ons kan wijzen op de enorm boeiende diversiteit en rijkdom van borstel- en schoeiselfabricage.

Eindigen we tenslotte met de vermelding van het **Nationaal Visserijmuseum** te Koksijde dat aan de hand van talrijke schaalmodellen een goed gestoffeerd beeld ophangt van de Vlaamse visserij door de eeuwen heen.

Voor de kennis van de streek-architectuur in de Belgische-Franse 'Westhoek' is het openluchtmuseum **Bachten de Kupe** een must. Gelegen te Izenberge nabij Veurne en de Franse grens, bezit dit Westvlaamse 'Bokrijk' binnen de reconstructie van een 19e-eeuws dorp, een aantal belangrijke industrieel-archeologische items (touwslagerij, vlasfabriekje, schoenen gareelmakerij, wagenmakerij, een boomzagerij, smidse, brouwerij, kuiperij, pompenmakerij, stoommachine en installatie).

In een volgende fase worden een 30-tal oude winkeltjes en ambachtshuizen gereconstrueerd.

B e s l u i t

Het noorden van Frankrijk heeft heel wat te bieden op het vlak van industriële musea. Toch kan men zich niet van de indruk ontdoen dat deze minder talrijk zijn dan in Vlaanderen en België.

Op dit ogenblik zijn er twee uitschieters, zowel inhoudelijk als wat de voorstelling naar het publiek toe betreft, namelijk het **Centre minier** te Lewarde en het **Ecomusée Fourmies-Trélon**. Veelbelovend lijken de in het vooruitzicht gestelde vernieuwingen van het **Musée de la Dentelle** te Calais, het Musée industriel et commercial te Rijsel en het havenmuseum te Duinkerken.

Vele andere musea kunnen best nog een extra stimulans gebruiken. Dit uit zich onder meer in het gebrek aan doorspelen van informatie vanuit deze musea naar het publiek. Op dit vlak is zeer zeker nog werk aan de winkel.

Interessant is anderzijds te bemerken hoe vele musea inhoudelijk gelijklopend zijn met talrijke musea in Vlaanderen en België. Door een aantal van de Belgische museuminitiatieven te vermelden hebben we dit inzicht scherper opgeven te stellen.

Thematische bezoeken van musea langs beide zijden van de grens dringen zich op. Dit zou kunnen gebeuren door het opstellen en publiceren van handige boekjes en gidsen die onder meer de textielindustrie, de arbeidershuisvesting, de kanalen en scheepsliften, de agrarische nijverheid, de steenkoolnijverheid, de marmer- en steenbewerking, enz. tot onderwerp zouden kunnen hebben.

De departementen Nord en Pas-de-Calais bieden in ieder geval, in aansluiting met de Belgische provincies, inzonderheid West-Vlaanderen en Henegouwen, via hun musea een boeiende kijk op het industrieel verleden.

Het Centre de Culture scientifique et technique de la Mine et de l'Energie (Le Nord - Pas-de-Calais).
(foto auteur)

L i t e r a t u r

Flandres. Artois. Picardie. Guide de Tourisme, Michelin, Clermont-Ferrand, 1988.

Yves COUTANT, *Moulins des Flandres. Guide pour la Flandre française et la Flandre occidentale*, Colmar, s.d.

René DE HERDT, *Musea en industriële archeologie: beleid en verzamelingen*, in R. BAETENS e. a., *Industriële archeologie in Vlaanderen. Theorie en praktijk*, Antwerpen, 1986.

Pierre CABANE, *Guide des Musées de France*, Parijs, 1984.

Robert BOUSSEMART, *Adieu terrils, adieu corons. Les mines de Nord-Pas-de-calais*, Parijs, 1990.

Marcel GILLET, *Les charbonnages du Nord de la France au XIXe siècle*, Parijs - De Haag, 1973.

Patrick VIAENE en René DE HERDT, *Industriële Archeologie in België*, Gent, 1990.

Gerard Marie DE FICQUELMONT, Olivier BLIN, Claudine FONTANON, *Le Guide du Patrimoine Industriel, Scientifique & Technique*, Parijs, 1990.

