

INDUSTRIEEL-ARCHEOLOGISCHE SPROKKELS UIT DE GESCHIEDENIS VAN DE WIJK SLUIZEKEN-MUIDE-HAM

GUIDO DESEYN, MIAT

Het noordoostelijk deel van de binnenstad tussen Nieuwe Leie, de oude invalsweg Sleepstraat-Sint-Salvatorstraat en het Handelsdok, gegraven net buiten de 16e eeuwse gebastioneerde oostelijke stadswal, behield tot het begin van de 19e eeuw een zeer landelijk karakter.

Sinds de late middeleeuwen informeren ons oude teksten en grafische documenten over het bestaan van ambachten en nijverheden binnen deze wijk (1).

De 'Waterwijk' op het vogelvluchtperspectief van Gent in 1534, tussen de Sint-Jorispoort en buitenste Muidepoort (links)

(Bijloekemuseum, Gent)



De overstroomde Sleepstraat. Een tot de jaren 1870 jaarlijks terugkerende ellende in de waterwijk

(foto SCMS, Gent)

DE WATERWIJK

De oudste afbeelding van de waterwijk levert ons het vogelvluchtperspectief uit 1534 (2). Ten oosten van de daarop duidelijk zichtbare *bleeckerieën* op de Minnemeers en in het Nieuwland, is een 'natuurgebied' te zien met een netwerk van waterloopjes en bijwijken dichte hoogstammige begroeiing, dat zich uitstrekte tot de zgn. Grietgracht palende aan Sint-Amandsberg, in die tijd de uiterste grens van de stedelijke invloedssfeer.

Aan dit laat-middeleeuwse beeld veranderde weinig tot de eerste helft van de 19e eeuw: Op het zgn. 'Plan Napoleon' uit 1815, de voorloper van onze hedendaagse kadaasterplannen, kan dit netwerk nog perfect worden gereconstrueerd.

De 'Waeterwijk', de wijk van Sluizeken- Muide- Ham, heeft haar naam dus niet gestolen. Tot de jaren 1870 liepen er met de regelmaat van de seizoenen een aantal belangrijke straten onder water: de Tichelrei, de Sleepstraat, het Nieuwland, het Godshuishammen en het Huidevetterken.

Deze waterzieke meersen waren verdeeld in talrijke eilandjes, door de binnenste Oude Leie, het Leopold- vaardeken (nog tot 1930!), het Stekene- vaardeken (tot 1924!), de Molengracht, de Grendelgracht, het kronkelende grachtenstelsel rond het Sint-Jacobs- godshuis, de Sleepstraat en het Berouw. Soms waren dit niet meer dan open riolen!

Enkel langsheen de hoofdas Sluizeken- Sleepstraat- Sint-Salvatorstraat- Voormuide, met ten westen daarvan het Meerhemkanaal en ten oosten het Nieuwland, was de bebouwing gegroepeerd en situeerden zich de hogerver-

melde 'vervuilende' nijverheden die uit de post- middeleeuwse stad waren gebannen.

De Sint-Salvatorstraat werd in de 18e eeuw nog aangeduid als 'Tusschen de beide Muidepoorten' (3). Van deze middeleeuwse poorten stond de oudste in de Sleepstraat omtrent de Karel Mirystraat, de volgende véél verder noordwaarts nabij de hoek van Meulesteedsesteenweg en Achtermuide.

Sleepstraat, Sint-Salvatorstraat en Voormuide waren eertijds, tot in de jaren 1920-1930, brede en geanimeerde winkelstraten, centrum- as van een levendige volksbuurt. Een dichte bebouwing van arbeiderswoningen, doorspekt met talrijke beluiken, had zich in de tweede helft van de 19e eeuw tussen talrijke grotere en kleinere bedrijven en opslagplaatsen genesteld. De meeste daarvan zijn ondertussen terug verdwenen.

De expansie van de wijk was hoofdzakelijk gestoeld op havenactiviteiten en op textiel- en metaalverwerkende nijverheid.

Katoen en vlas werden aangevoerd via een tussen 1825 (Handelsdok) en 1885 (Voorhaven) uitgebouwde transportinfrastructuur. Deze trafiek vormde de motor voor de industriële expansie van de ganse stad Gent.

Het spreekt voor zich dat om die reden de Gentse textiel fabrieken na het afschaffen van het octrooi- recht in 1860 zich gingen groeperen ten noord- westen, ten noorden en ten noord- oosten van de Gentse binnenstad, langsheen de Brugse Vaart, de Verbindingsvaart (1865), de Voorhaven en het Handelsdok. Deze evolutie was ervoor verantwoordelijk dat de wijk Sluizeken- Muide- Ham uitgroeide tot een dicht bevolkte arbeiderswijk.

... GENAEMD DE WAETERWYCK.



DE HAM

Op een plan uit het begin van de 18e eeuw is het verloop van de zgn. 'Oude Leie' nog te volgen in de omgeving van het toen nog landelijk gehucht van de Ham, waarbinnen een aantal zgn. 'stadsboerderijen'. Deze vroegere Leiearm vloeide oorspronkelijk, komende in een wijde bocht via Molenaarsstraat ('*Augustijnevaardeken*') en Berouw, dwars door de meersen gelegen tussen de huidige 'Nieuwe Leie' en de stadsveste tussen Dam- en Saspoort. De als 'nieuw' omschreven Leie zou in de middeleeuwen zijn gegraven als 'afkorting' van de meanderende natuurlijke rivier en maakte als de noordelijke begrenzing deel uit van de 12e eeuwse stadsversterking.

Op het einde van de 18e eeuw, bij de urbanisatie van de (*Sente*) *Jooris Maeimeersch* in de jaren 1770 (aanleg Dampoortstraat en aanpalende straten) verdween reeds de zuidelijke arm van de Oude Leie die uitmondde stroomafwaarts van de stuw aan de Pas- of Rode Torenbrug (4). De noordelijke meanders bleven in dit gebied tot het laatste kwart van de 19e eeuw bestaan o.a. als *Meulengracht*, in verbinding staande met een stuw, het zgn. '*Grendelgat*' door de Blekersdijk en met het *Stekenevaardeken* (deze laatste ook nog deels als arm van de binnenste Oude Leie aangegeven).

De Blekersdijk was tot het midden van de 19e eeuw een V- vormig vertakte dam. De westelijke sectie langsheen de Nieuwe Leie noemde de '*heire-weg ofte auden kerckweg*' (in cijns gegeven aan de aangelanden tussen Ham en de *Brugge van het Grendelgat*, net ten noorden van de huidige Minne-meersbrug), de oostelijke sectie (het noordelijk gedeelte van de Ham tussen de huidige Blekersdijk en het Stapelplein) stond bekend als *Reke ofte Dam te Ghereke* leidende naar de windmolen op het bastion nabij de Doornzelestraat (5). In de eerste helft van de 19e eeuw

werd de 'oude kerkweg' - dam herdoopt tot *Grande Reke* en de andere as *Petite Reke*. Slechts in 1859 werd deze dam als 'Ham' afgelijnd en heraangelegd, doch enkel in 1882 op de volledige breedte gekasseid. De volledige afwerking, zoals we de Ham vandaag nog kennen, geschiedde zelfs nog later : slechts in 1909!

WATER- EN WINDMOLENS

Daar waar de Molengracht onder de Ham doorliep (huidig kruispunt van Ham en Blekersdijk) stond een watermolen vanouds bekend onder verschillende benamingen: de '*Watergord*'- of '*Cooperen ofte Slijp*'- molen, dit laatste als getuige van metaalbewerkende nijverheid aldaar bestaande sinds de 16e eeuw.

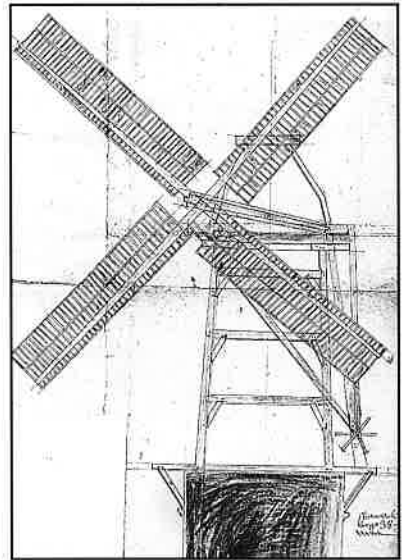
Samen met een vlakbijgelegen tweede watermolen, richting Sint-Jorisbrug, is hij reeds duidelijk afgebeeld op het vogelvluchtperceptief van Gent anno 1534 (6).

In 1716-1718 breidde de toenmalige eigenaar, de linnenhandelaars- familie d'Hane (7), de eerstgenoemde watermolen uit met een windmolen om zich voor haar bedrijf een maximale en quasi continue energiewinning te verzekeren. Het betrof de eerste stellingmolen ooit te Gent opgetrokken, toen nog in Vlaanderen een nieuwsoortig type windmolen met nog een houten bovenbouw, naar Hollands model.

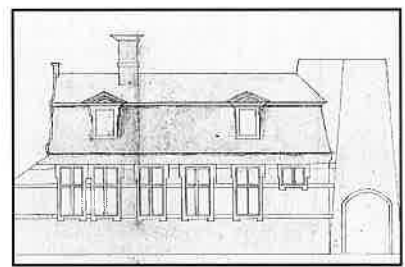
Van de tweede watermolen is bekend dat hij tussen 1734 en 1798 in handen is van *gepatenteerden bleeker Braeckman*, een gekende ondernemer in deze wijk. In 1802 dateert de aanvraag om ook deze molen met een windmolen te verhogen.

De watermolens bleven tot het midden van de 19e eeuw in gebruik, de zuidelijke ook als volmolens *Massot* (o.a. in 1801 ook voor de aandrijving van een kalander) (8), de noordelijke als papiermolens.

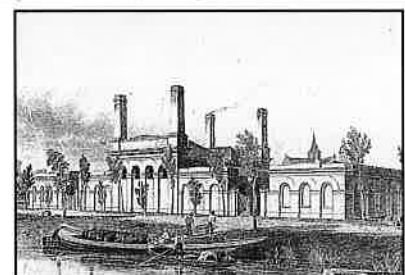
Dit laatste was blijkbaar slechts de voortzetting van een eeuwen-



De eerste stellingmolen die ooit te Gent werd geconstrueerd stond in de Ham. De bouwheer, linnenhandelaar d'Hane liet er nog in 1718 een molenaarswoning tegenaan bouwen
(Stadsarchief Gent, reeks 535)



De tweede Gentse gasfabriek uit 1834 aan het Handelsdok, begin van de industrialisatie van de wijk
(Stadsarchief, Gent)



lange traditie. Naar de bestemming van één der watermolens verwees immers reeds de zinsnede op een plan uit de eerste helft der 18e eeuw bewaard in het stadsarchief : een "conduite gediend hebbende tot den papiermeulen". Na 1778 is de molen d'Hane, toen bijgenaamd *Den Ham* of *Het Lam*, uitgebaat als papiermolen door een zekere *De Keyser*, om in 1830 in handen over te gaan van de papierfabrikant *De Smet- Vander Cruysen*.

Een derde watermolen, stroomafwaarts van de Molenbeek juist buiten de toenmalige Dampoort, in 1795 verhoogd met een windmolen en dienstig voor de uitbating van een *fabrique van blauw ende het smelten van cobalts* door een zekere *Botte en C°*, vormde in de 19e eeuw de kern voor een

bekende Gentse smidse en ijzergieterij (o.a. voor kanonnen), de *Grande Forge* der gezusters *Hissette*.

Na het dempen van de vroegere stadsveste en het graven van het Handelsdok in 1825 kwam dit bedrijf binnen de (nieuwe) Dampoort te liggen (9).

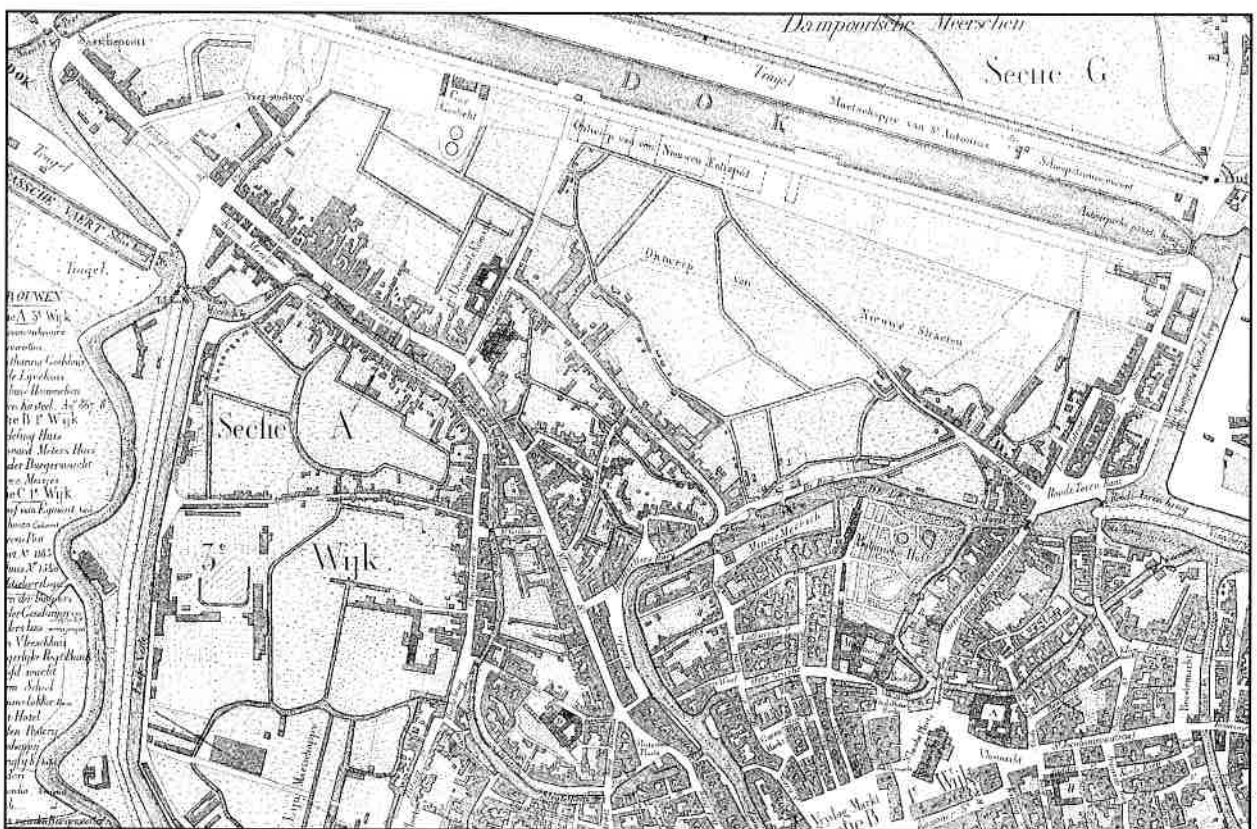
BLEKERIJEN

Verschillende *bleeckerijen* en *bleeckpleynen* waren reeds in de 18e eeuw in gebruik langsheen de Blekersdijk, o.a. nabij de Ham, de blekerij '*den Berge, autrefois le Kalckhove*' (kalkoven), wat ons informatie verstrekt over een vroegere nijverheid aldaar. Doch ook in het Nieuwland en in het Berouw treffen we meerdere vermeldingen

van blekerijen aan. In het laatste kwart van de 18e en de eerste helft van de 19e eeuw waren ten oosten van het Nieuwland vermoedelijk de familieleden Braeckman de grootste uitbaters.

Daarvoor, bv. in 1734, wordt de *Vrouwe Douarière* van Jonker *De Meulenaere* vermeld, als eigenares van "*sekere bleeckerije ghe-naemt den Berghe gestaen ende ghelegen in den ham rechtover de meulen*". Zij was trouwens ook nog eigenares van twee andere blekerijen langsheen de Leiedijk tegen het Grendelgat, waarvan een zgn. '*looghuis*' of '*afkookerije*' als standaarduitrusting onderdeel van uitmaakte.

Deze en andere blekerijen konden in de loop van 18e en 19e eeuw



Het stadsplan van Saurel uit 1841 tussen Sluizeken, Dampoort en Sassepoort. In de omgeving van het Handelsdok is de urbanisatie van een nieuwe wijk aangezet. De talrijke waterlopen zijn duidelijk zichtbaar (Stadsarchief, Gent)

De oudste nog bestaande katoenspinnerij van Gent, deze van Dierman-Seth in de Ham (datumsteen 1828). Heden gedeeltelijk ingebouwd en in gebruik binnen het bedrijf Milliken. De vierkante schoorsteen is verdwenen

(foto's MIAT)



nogal dikwijls van eigenaar en pachters van veranderen.

Samen met beide reeds vermelde watermolens in het begin van de Ham vormden zij de nucleus voor de latere industriële ontwikkeling in deze omgeving : o.a. voor Vlaanderen eerste tuleweverij *Ensor, Gamble en C°* en de katoenspinnerij *Dierman* ⁽¹⁰⁾, beide gesticht in het eerste kwart van de 19e eeuw. Elders in de wijk, o.a. rond de Ham

en het Berouw, waren immers met de Franse overheersing (vanaf 1795) en in de Hollandse periode nieuwe - elders binnen Gent bekende - ondernemers en fabrikanten als grootgrondbezitters opgedoken : *De Loose, Van de Woestijne, Bauwens, Moriau, Huytens, Braekman, Van Acker, Claes-Waterloos, Dedrijver, Neyt, Fiévé-Goemaere...*, die druk hun eigendomsrecht onder elkaar verhandelden.

INDUSTRIËLE EXPANSIE

Stimulans voor de verdere ontwikkeling van het gebied tot industriezone was ongetwijfeld het graven van het Handelsdok (1828).

De bleekweiden tussen het voormalig Spanjaardenkasteel en de Muidebrug werden voorbestemd om als een 'bedrijvenpark' *avant-la-lettre* nieuwe industrieën aan te trekken. Daartoe werd de nodige infrastructuur uitgebouwd. Reeds in 1841 werd voor dit gebied een ontwerp gemaakt die de aanleg van een (nooit volledig gerealiseerd) dambordvormig stratenpatroon voorzag.

Tussen Dok Noord- Dok Zuid-Dampoortstraat en Nieuwland-Doornzelestraat werden tevens enkele nieuwe straten op de eigendommen van hogervermelde industriëlen en grootgrondbezitters aangelegd: de Gustaaf Fiévéstraat en noordelijk deel Ham (1859), Stokerijstraat (1868, met straatbeluiken 1882-1883), Blekerijstraat en Blekersdijk (1871).

De arbeiderswijk tussen Ham en Dok Zuid werd aangelegd tussen 1859 en 1871 volgens het oude dambordvormige plan : Zonder-naamstraat, Warandestraat (voorheen Wollestraat), Regattenlaan, Metselaarsstraat, Pijndersstraat, Kraankindersstraat.

Later zouden de Karel Mirystraat (1889), Boma- en Kongostraat (1901), Tolhuislaan en omgeving (1905, met de sociale woonwijk van de Van Crombrughestraat) volgen.

Ter bevordering van nieuwe industrie-inplantingen was reeds in 1834 een tweede gasfabriek binnen Gent opgericht aan Dok Noord, naar Amsterdams model, door tussenkomst van stadsarchitect Roelandt, vertegenwoordiger van de Engelse *Imperial Continental Gas Association*.

In 1844 is iets ten zuiden van dit 'gasgesticht' tevens het Koninklijk Stapelhuis n.o.v. hogervermeld stadsarchitect opgericht ⁽¹¹⁾, in verbinding met het (ring)spoorwegnet.

Dit gebouw vormde de kern waar- rond in de loop van de 19e eeuw een groot aantal fabrieken, werk- en opslagplaatsen verrezen.

Tot de belangrijkste en de grootste behoorden (onder de vele tiental- len!) : de katoenfabrieken *Dierman- Seth*, *Lavaut* (Ham), *Van Loo* (Nieuwland), *NV Vooruit* (Dok Zuid), *Van Acker & Braun* (Dok Noord)..., de vlasfabrieken *Linière St. Sau- veur* (Sassepoortstraat), *NV Oude Werkhuizen Van den Bulcke* (Gus- taaf Fiévéstraat), *Grenier* (Nieuw- land)..., de metaalconstructiebed- rijven *Hissette* (Dampoortstraat), *Carels- ACEC* (sinds 1863 op de plaats van de vroegere gasfabriek, Dok Noord), *NV La Flandre*, *Beau- val* (Stokerijstraat, nadien Terneuzenlaan), *Welvaert* (Blekersdijk), *Scribe & Steinberg* (Nieuwland), *Staelens en Kinderen Mecoen* (Kei- zer Leopoldstraat)..., depapier- en kartonfabriek *De Smet- Vander Cruyssen* (Ham), het *gutta- per- cha*, rubber & drijfriemenbedrijf *Le- chat* (Gustaaf Fiévéstraat), de schoenblinkfabriek *Rinskopf* (Ham), de kartonnen dozen & spinnerij- bobijnenfabriek *Rogghé- Leroux* (Huidevetterken-Nieuwland), de suikerraffinaderijen *Trulin* (Damp- poortstraat), *Casier- Vanderstrae- ten* (Sleepstraat)...

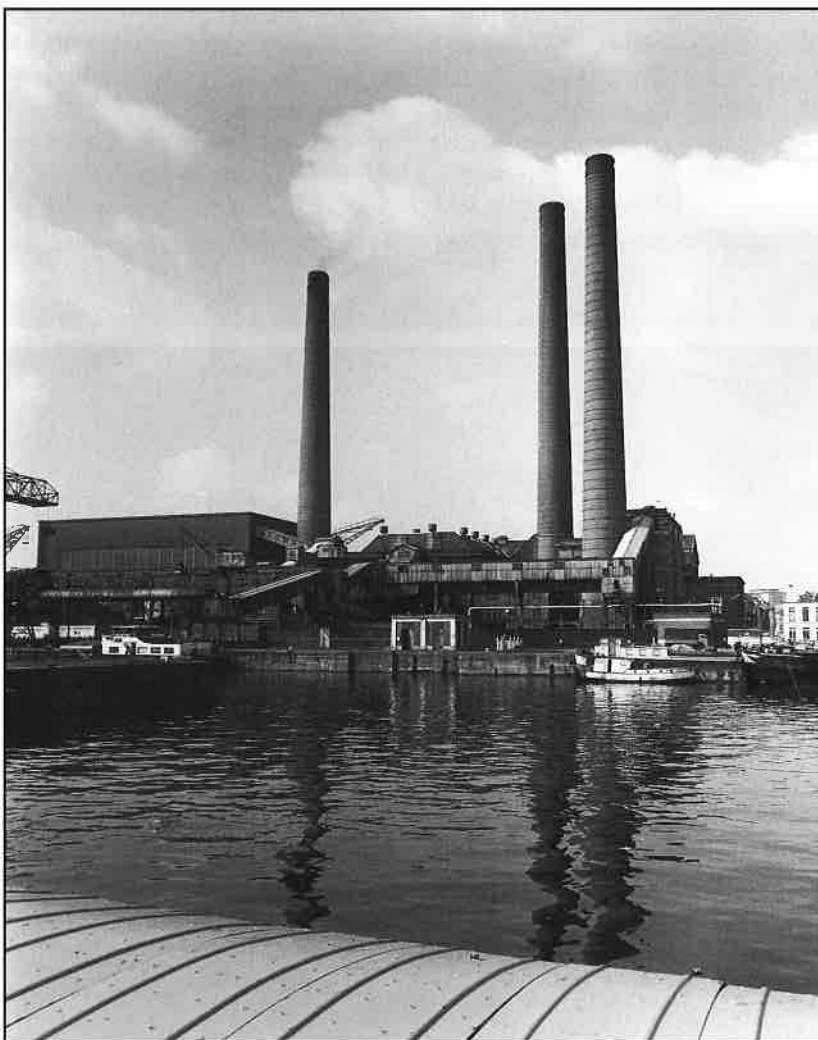
Ook brouwerijen (terzelfdertijd doorgaans azijnleggerijen) waren er te over in de wijk Sluizeken- Muide-Ham : o.a. *Dierman*, *Roe- lant* (Ham), *De Raeve*, *Meuleman*, *Van de Kerckhove* (Dok Noord), *Christiaens* (Huidevetterskaai), *De Vos-Viré* (Nieuwland), *De Clercq* (Sint-Salvatorstraat), *Dam- bre*, *Blommaert* (nadien *Van Schoote*, Sluizeken), *Pottier*, *Bil- sen*, *Standaerd*, *De Bruycker* (Sleepstraat), *Champon* (Karel Mirystraat), *Berggracht* (Blekers- dijk)...

Na de introductie van het Pilsner- bier in onze streken in het begin der jaren 1880, toen het opsplis- sen van brouwerij- en mouterij- activiteiten steeds meer ingang vond, werd nabij de Sleepstraat, in de Gillis Coppinsteege, de toen- malig grootste industriële mouter- rij van Vlaanderen gebouwd : *De*



De brouwerij Roelant-Duyckers maakte haar verhuis van de Karel Mirystraat naar de Ham in 1913 kondig door de uitgave van een reeks postkaarten
(repro UG, Fonds Vliegende Bladen!)

Oorspronkelijk uitzicht van de SPE- elektriciteitscentrale. Veel op deze foto is verdwenen : de drie schoorstenen, de kolenlos- installatie en het centraal tus- sen de schoorstenen zichtbare ketelhuis (onder)
(foto Koenraad Beaufays, MIAT)



Drake, door Van der Cruyssen, waarbij vele brouwerijen zich bevoorraden.

De aanvoer van hout en andere bouwmaterialen via het Handelsdok liet toe dat talrijke groot-handelaars in bouwmaterialen en houtzagerijen zich in de buurt vestigden (1/2 van de Gentse stoomhoutzagerijen en 1/4 van de houtgroothandels waren tot het graven van het Houtdok in 1900 in de buurt gevestigd): o.a. stoomhoutzagerij *Fiévé-Goemaere* (Nieuwland), de houthandels der kinderen *Fiévé* (Blekerijstraat en Dok), de magazijnen van de dakpannen- en baksteenfabrieken *St. Marie* en *Briquetterie de Thielrode* (Dok Zuid), de cement- en betonfabrieken *Picha en C°* (Dok Zuid en Ham), *D'Havé* (Ham), *NV The Ghent Portland Cement Works*, en bouwmaterialen *Dedrijver* - deze laatste in de jaren 1940 overgenomen door de firma *Messiaen*, Nieuwland) ⁽¹²⁾.

Tevens vestigden zich rond het stapelhuistalrijke havengebonden diensten, natiekantoren, scheepsmakelaars, reders, scheepsagenten, vervoerbedrijven, bedrijfszetsels: de *SM Stukwerkers*, de *Stoomvaartmaat-*

schappij Gent-Terneuzen, de *NV Comptoir Cottonnière Belge*, de *Anglo-Belgian Coal Ltd*, *SM Antwerp Coal C°*, de *NV Ghent Lloyd*, de *NV Ghent Trading*, *John Best*, *De Landtsheer*, *Minne*, *Lalemant*, *De Baerdemaeker...*⁽¹³⁾

Nog steeds, en dit sinds 1874, zijn in Fiévé- en Stokerijstraat de burelen en voormalige katoenmagazijnen van dit laatste vervoerbedrijf gevestigd (voorheen *Agence Maritime d'Armement des Flandres*).

Een aantal fraaie kantoorgebouwen uit de glorie tijd van zeil- en stoomschepen sieren nog steeds de omgeving van het Stapelplein, de voormalige Dokplaats. De firma Lalemant breidde zelfs enkele jaren terug haar kantoren op de hoek van Stapelplein en Doornzelestraat op een geslaagde wijze uit.

HET INTERBELLUM

Het is niet verwonderlijk, dat in deze wijk waar zich van oudsher brouwerijen, stokerijen, suikerraffinaderijen en machineconstructie-ateliers situeerden, zich talrijke toeleverende koperslagers en -gieters kwamen vestigen. Dit bleef ook zo in de periode tijdens beide wereldoorlogen.

Uit de 'Gentse Wegwijzer' anno 1900 valt op te maken dat o.a. de handel in oud en nieuw rood en geel koper *Van de Woestijne-Sielbout* de Sleepstraat ('Nijverheidskoperslagerij. Brouwketels, stokerijtoestellen en andere artikelen in koper. Alle soorten van koperen buizen en slangen voor alle gebruik') en koperslagerij *Toefaert-Potiau* in de Karel Mirystraat ('Specialiteit van ketels voor stokerijen en brouwerijen, suikerfabrieken en andere nijverheden. Alle slag van geplooid koperbuizen') de belangrijkste waren. Begin jaren 1920 kregen zij er een geduchte concurrent met een nieuw gebouw atelier bij: *Rosseau*, 'Smelterij en draaijerij van koper en brons' in de Blekerijstraat (in diens werkplaatsen is heden het jeugdtheater 'De Gietjerij' actief).

Anderen zetten in die tijd hun werkzaamheden stop. Zo werd in de Bomastraat tijdens het Interbellum de kopergietjerij Verrijden opgevolgd door 'mecaniekmaker' *Verbanck*.

Dezelfde Bomastraat is nog steeds gedomineerd door het monumentale volume van de eerste Gentse elektriciteitscentrale, het voormalig 'Werkhuis der Electriche Verlichting' uit 1913.



De Sint-Salvatorstraat vóór WO I. Al deze winkelhuizen, waarachter dikwijls beluiken schuilgingen, verdwenen voor de bouw van de nieuwe afsluitmuur Carels-ACEC (rechts)

(foto SCMS, Gent)

In het Interbellum vestigde zich de drukkerij Van Melle in het voormalige Doornzeleklooster nabij de Heilige Kerstkerk. De hier afgebeelde drukkerij werd ingericht in de overdekte kloostertuin

(foto Van Melle, Gent)

Ook het kleinschalig werkhuis van de ijzergieterij *Bekaert*, opgericht kort vóór WO I, is met haar typische gecementeerde topgevel nog als garage in gebruik.

De grote loods rechtover de voormalige elektriciteitscentrale, waar tot voor kort een rolschaatsbaan onderdak vond, is in de vorige eeuw ontstaan als vlaswerkspinnery *De Smet-Dal*, en nadien achtereenvolgens in gebruik door het gloeikousjesbedrijf *Bataille* (vóór WO I) en papierzakkenfabrikant *Stocké* (Interbellum).

De resterende delen van het klooster van Doornzele in de gelijknamige straat werden in de Interbellumperiode ingenomen door één van de grootste Gentse drukkerijen, nl. *Van Melle*, aldaar in 1919 gehuisvest, komende van de *Blekersdijk*. De eigenlijke drukkerij en de boekbinderij waren ingericht ter plaatse van de overdekte voormalige kloostertuin, de letterzetterij, de machinekamer e.d. in de kloostergangen daarrond.

De omgeving van de Ham wordt gedomineerd door de machinehal van de SPE-elektriciteitscentrale in de Ham, in 1926 opgetrokken in een fraaie Art Decostijl⁽¹⁴⁾. Onder leiding van hoofdingenieur G. Conne verrees hier een cen-

trale van 25.000 KW waarvan het vermogen nog tijdens het Interbellum tot 50.000 KW werd opgetrokken. Het aanbrengen van een paalfundering, noodzakelijk gezien de moerassige ondergrond, werd toevertrouwd aan het bedrijf Franki, terwijl de realisatie van de bovenbouw gebeurde door de bouwfirma Van Kerckhove-Gilson.

De stookketels waren van het type Babcock & Wilcox en Brouhon. Turbines van 10.000 KW elk leverde het Gentse constructie-atelier Van de Kerchove, in combinatie met alternatoren ACEC.

Het valt te betreuren dat een interessante én stadsbeeldbepalende brok industriële archeologie: het oudste ketelhuis van de centrale, het kolenpark met spectaculaire losbruggen in ijzeren vakwerkstructuren waarop zich de kranen voortbewogen en de drie eerste reusachtige schoorstenen, in de voorbije jaren onvoorwaardelijk onder de sloophamer vielen.

VOLKSHUISVESTING

Tot de volkswijk Sluizeken-Muide-Ham behoorden (behoren) ook talrijke beluiken.

Het driehoekig pleinbeluik '*De Schaapsstal*' tussen Ham en Stapelplein is één der oudste nog bestaande voorbeelden van arbeidershuisvesting van de wijk (gebouwd 1862-1863).

Een even gekend 'beluik' was gelegen in het Nieuwland, even ten noorden van de Bomstraat: het '*Dreefken*', dat het voorkomen had van een soort miniatuur-begijnhof. Het betrof echter geen arbeidersbeluik: "*De huizen van dit zoo gezegd beluik zijn allen kleine burgershuizen in zeer goede toestand en allen met eenen hof ervoor. Zij zijn ook allen afzonderlijk en door muren gescheiden en bewoond door deftige burgers*"⁽¹⁵⁾

Twee met sloop bedreigde beluiken in de Stokerijstraat, de *Cargadoor*- en de *Bandelierstraat* werden in 1922 nog als 'voorbeeldig' omschreven: "*De huizen van dezen schoonen cité zijn dank aan den onderhoud van eigenaars en inwoners in goeden toestand. Niets valt hier op de huizen aan te stippen. De inwoners zijn voorbeeldig. De huizen zijn hoog en open luchtig*"⁽¹⁶⁾. In feite zijn zij dit tot op de dag van vandaag gebleven.

In het begin van de Ham, ten zuiden palend aan de katoen-



spinnerij van *Dierman-Seth* (het huidige bedrijf *Milliken*), lagen tot 1947 de twee 'beruchte' '*Cités Dierman*', slechts toegankelijk via een nauwe doorgang en uitgevende op de toen nog bestaande Molengracht.

Ook de Sint-Salvatorstraat telde, net als het Meerhem en de Sassepoortstraat, tot het Interbellum talrijke beluiken of '*puurtses*', toegankelijk via deurbrede openingen en met volkse bijnamen: deze van *Picavet*, '*t Heilig Kerst*', *De Bonte Nitte*, *Den Trap*, *De Witte Bol*, *Paepe*, *Pieters*, *De Bandensnijer*, '*t Kapelleken*', *Sion* en '*t Poortje van Gent*'. Allemaal verdwenen zij, samen met de voor(winkel)huizen nog vóór WO II bij de bouw van een lange blinde afsluitmuur door *Carels-ACEC*.

Een aantal andere 'beruchte' beluiken uit de wijk leven in de herinnering van oudere wijkbewoners verder als: '*t Poortje van de Paardemeester*' en '*t Poortje van Londen*' (Sassepoortstraat), *De Twaalf Apostels* en '*t Begijnhoveken*' (Meerhem), het *OLV-beluik* (Justus de Hardewijnlaan), de *Filipienestraat* (Voormuide), '*t Spiegelhof*', de *Kleinen* en de *Groten Meulenput* (tussen Sassepoortstraat en Bevelandstraat) (17), de *Cité Stevens* (Karthuiserlaan) (18) en het beluikencomplex *De Lange Cité*, *De Kleine Cité*, *De Roode Vloerkes*, *Coster's Cité* (Metselaarstraat-Regattenlaan).

Een omvangrijk beluikencomplex, analoog aan dit van Metselaarstraat-Regattenlaan samengesteld uit een aantal parallelle stegen, was eertijds gesitueerd tussen Doornzelestraat en de Rawsonstraat (ingelijfd bij het metaalconstructie-atelier *Carels-ACEC*). Het complex telde 105 huizen. Wél had elk huis zijn eigen wc - een grote luxe in een beluik! - maar de 135 gezinnen die er verbleven (410 personen) beschikten nog in het Interbellum slechts over één stadskraan met drinkbaar water voor 3 *cités!* De huurders betaalden toen 80 frank per week, met één frank vermin-

dering "omdat zij zoo ver om het kraanwater moeten gaan..." (19).

Slechts enkele van deze vele tientallen *cités* doorstonden de verbetenheid waarmee men deze 'krotten' uit het stadsbeeld en uit ons geheugen wilden wissen: '*De Schaapstal*', een zakstraatje in de Zonder Naamstraat, de *Vizier*, *Cargadoor*- en *Bandelierstraat* (in de Stokerijstraat - doch imminent bedreigd), het door het Stedelijk Grond- en Bouwbedrijf fraai gerestaureerd '*Begijnhoveke*' in het Meerhem, de '*Cité Stevens*' en vier parallelle zakstraten in de Rode Lijvekensstraat (waarvan twee eveneens door het Stedelijk Grond- en Bouwbedrijf werden gesaneerd - een initiatief dat navolging verdiend).

ESTAMINETS

Verschillende bekende en 'bloeiende' herbergen situeerden zich in de wijk.

Van de oudste heeft '*Den Groenen Herder*' op de Huidevetterskaai de afkalvende tijd doorstaan. Ontstaan in het laatste kwart van de 18e eeuw in een fraai Lodewijk XV - herenhuis, bood het nadien een thuishaven voor het Van Crombrugge Genootschap. Heden is het een 'bruin café'.

De eveneens uit de 18e eeuw daterende afspanning '*Leopold*' gaf zelfs zijn naam aan een straat, toen deze nog de verbindingsweg tussen Sint-Jorisbrug en Dampoort was. Vlakbij, op de hoek van deze (Keizer) Leopoldstraat en de Ham weten we nog van twee elkaar beconcurrerende 19e eeuwse *estaminets* '*Den Turckschen Beiaerd*' en '*Het Trompetje*' (zij werden in 1993 gesloopt).

Natiebazen, schippers, scheepsvrachters en fabrieksbedienden uit de bruisende havenwijk rond het Stapelplein gaven elkaar *rendez-vous* in de '*Liverpool*' (genoemd naar de haven van herkomst van het Gentse katoen) op de hoek van de Fiévéstraat en het Stapelplein, een *estaminet* die zijn deuren opende in 1875.

En nabij de Heilige Kerstkerk zorg-

den o.a. de populaire herbergen '*De Wan*' en deze van '*Den Bruselelaar*' voor vertier. Het is dan ook niet verwonderlijk dat in deze laatste in 1875 de eerste Vlaamse socialistische ziekenbond het licht zag. Ternagedachtenis voordien voorvechter werd deze beurs *Moyson's Vereeniging* genoemd. Enkel '*De Wan*' bij de Heilig Kerstkerk bestaat nog, zij het in sterk 'gemoderniseerde' toestand.

NIEUW LEVEN?

Daarenboven floreerde de middenstand vanaf het midden der 19e eeuw als toeleveringsbedrijf voor de schepen die in de Gentse haven aanmeerden. De binnenscheepvaart nam daarvan een groot gedeelte op haar actief. Veel binnenschippers, eens de pensioengerechtigde leeftijd bereikt, zouden zich zelfs definitief in deze wijk vestigen, of hadden er al vroeger een wal-adres.

De teloorgang van deze binnenscheepvaartactiviteiten sinds het graven van de Ringvaart in de jaren 1950 (waardoor binnenscheep-



Het handelsdok en de voorhaven in de glorie-dagen van de binnenscheepvaart

(postkaart Procureur, foto Van Melle, Gent)



pen voortaan in een wijde boog om Gent heen voeren en de binnenstad niet meer aandedden), en het sluiten van een aantal belangrijke textiel- en metaalconstructiebedrijven (de *Gèsfabriek! Casier! La Liève! Carels!*) in de wijk, betekende de échte doodsteek voor Sluizeken-Muide-Ham. Van toen af begon een kwart eeuw verloederding.

De tewerkstelling daalde. Van havenactiviteiten afhankelijke bedrijfjes, kapitaalcrachtige bewoners en gespecialiseerde middenstanders verlieten de wijk. Enkel een verouderde bevolking en marginales, later aangevuld door gastarbeiders, bleven achter. Huizen werden door de eigenaars niet meer onderhouden, door de dalende huuropbrengst (en vice-versa) ⁽²⁰⁾.

Door het verdwijnen van de meeste van hoger vermelde 19e eeuwse industrieën en de veroudering van de residentiële bebouwing is de nieuwe stedenbouwkundige herstructurering van (vooral) de binnenpercelering noodzakelijk, o.a. voor het inbrengen van -hoogst noodzakelijk- openbaar groen.

Tot op heden gebeurde dit nogal chaotisch, zonder reconversie van (nog) in goede staat verkerende bedrijfsgebouwen of optimaal bodem- hergebruik. Met het voormalig Stapelhuis, of met het bedrijvent centrum en het jeugdtheater in de Blekerijstraat, gebeurde dit wel én met succes.

Belangrijke bedrijven, zoals de *SPE*- elektriciteitscentrale of het textielbedrijf *Milliken*, hielden aan hun wijkgebondenheid en sleutelden aan het uitschakelen van de milieuhinder voor de omwonenden, eveneens met succes.

Ook veel mogelijkheden voor reconversie tot bedrijvent centrum of ontsluiting voor de wijkbewoners, bieden de omvangrijke en bouwfysisch nog in goede staat verkerende gebouwen en hallen van het voormalig metaalconstructiebedrijf *Carels- ACEC*, die mede door hun beeldbepalend stadsgezicht en hun wijkgebondenheid van groot industrieel- archeologische waarde zijn.

VOETNOTEN

(1) blekerijen (Blekersdijk, Ham, Nieuwland, Minne-meers, Berouw), kalkovens (bij de Minne-meersbrug en in de Ham), metaalbewerking (kopergietereien en slijpmolens, aan de Minne-meersbrug en in de Ham), papierproductie (Ham), ververijen en garentwijnderijen (Minne-meers), brouwerijen en suikeraffinaderijen (Minne-meers, Sleepstraat, Huidevetterskaai), lederbewerking (Huidevetterken, Nieuwland), katoen- en vlasfabrieken (Nieuwland, Ham, Minne-meers)...

(2) schilderij bewaard in het Bijloekemuseum

(3) 'muide' betekend monding, terug een verwijzing naar de vroegere gecompliceerde hydrografie van de wijk

(4) afgebroken ca. 1905 bij de kanalisering van de Leie en de bouw van de huidige Sint-Jorisbrug. De voorheen gemeenschappelijke *Sente Jooris Maeymeersch* is nadien verbasterd tot *Joris Maeykensmeers* en uiteindelijk tot *Jooremaai*

(5) Tot het begin van vorige eeuw stond er immers nog een windmolen langsheen de stadsveste, nl. op het einde van de toenmalige *Paepe-of Priesterstraat*. Het betrof een staakmolen waarvan de opbouw uit het vogelvluchtperspectief van 1534 duidelijk is op te maken (de kooi, de voeten, indien men goed toekijkt, zelfs de wiken). In de 16e eeuw werd zelfs met het belang ervan rekening gehouden bij de aanleg van de nieuwe stadsversterking: de molen kwam op een bastion te staan.

(6) Ook zijn nabij de Sint-Jorisbrug twee merkwaardige constructies zichtbaar: twee koepelvormige gebouwtjes omgeven door een circulaire gracht, ooit geïdentificeerd als 'schaapskooien' (?). Vermoedelijk gaat het hier ofwel over om twee archaische stedelijke buskruitmagazijnen, om veiligheidsredenen ver van de bewoonde stadskern gelegen (ontploffingsgevaar!) en ter afsluiting en verdediging omgeven met een gracht. Ofwel over kalkovens - ook al ontbreekt hier de karakteristieke rookpluim, toch worden in de buurt van de Ham reeds vroeg dergelijke ovens vermeld. In elk geval waren deze bouwsels belangrijk genoeg opdat de schilder van het vogelvluchtperspectief door de uitdrukkelijke en gedetailleerde weergave ervan, ze blijkbaar onder onze aandacht wilde brengen. Voor 'schaapskooien' zou een dergelijke behandeling absurd zijn.

(7) die later, tot de adelstand verheven, als bekroning van hun succesrijk ondernemerschap in de Veldstraat het somptueus stadshotel d'Hane- Steenhuyse zouden laten optrekken

(8) een watermolen kon, zeker in stedelijk context, energie leveren om meerder,

soms sterk uiteenlopende bedrijven, periodiek of simultaan aan te drijven

(9) de eerste Dampoort stond in de gelijknamige straat, ter hoogte van de huidige Bastionstraat. Het laatste relict van de aanzet van de voormalige, in 1825 gedempte stadsveste wordt gevormd door het doodlopend steegje daar rechtover

(10) met het oudste nog bestaande spinnerijgebouw binnen Gent, cfr. een datumssteen uit 1828

(11) het gebouw werd na de brand van het oude stapelhuis in 1909 vervangen door de huidige gewapend-betonconstructie uit 1912 n.o.v. architect Van Volder

(12) Zelfs blekerijen, de allereerste bedrijven die de aanzet hadden gegeven tot de industrialisatie van de wijk, blijken volgens de handelsgids 'Wegwijzer van Gent' nog aanwezig op het einde van vorige eeuw! Onder de rubriek 'blekers en linnenwassers' treffen we aan: *Albrecht gezusters* (opvolgers *Braeckman*, *Blekersdijk*), *Bekaert*, *Drommers*, *Preys*, *Van Caneghem*, *Van Hove* (Nieuwland), *Miry gezusters* (Blekerijstraat)

(13) Ook belangrijke openbare diensten hadden zich reeds vóór 1900 rond het Openbaar Stapelhuis geïnstalleerd: het bureel der Gezworen Wegers, een brandweerpost, het politicommissariaat van de 3e wijk, het bureel van de Havenkapitein, dat van de douane en van het station *Gent-Entrepôt*

(14) vooral het interieur van de turbinehal en de recent gerestoreerde burelen in de Kraankindersstraat. Ook de uitbreiding met burelen uit de jaren 1950 n.o.v. architect *Geo Bontinck*, is het *prädikat* 'Jong Monument' waardig

(15) Stad Gent. Toestand beluiken. Verslag stadsarchitect Waeri, 1922

(16) Stad Gent. Toestand beluiken. Verslag stadsarchitect Waeri, 1922

(17) zij herinneren aan één der twee windmolens die hier tot in de eerste helft der vorige eeuw op de noordelijkste der beide bastions van de Sassepoort stond

(18) samen met hogervermelde *'Schaapsstal'* nog het enige 'oorspronkelijk' gebleven beluik binnen de buurt

(19) Stad Gent. Toestand beluiken. Verslag stadsarchitect Waeri 1922

(20) Door een maatschappelijke 'injectie' van jonge gezinnen en investeringen van immigranten- middenstanders is gedurende het laatste decennium daarin verandering gekomen. Deze maatschappelijke verschuiving biedt nieuwe mogelijkheden tot heropleving van de wijk.