

DE GENTSE SIERTEELT IN DE 19DE - BEGIN 20STE EEUW

DOOR RENÉ DE HERDT - MIAT

DE BASIS VAN DE GENTSE HORTICULTUUR WERD GELEGD IN DE EERSTE HELFT VAN DE 19DE EEUW

Voorpagina van het vanaf 1874 te Gent uitgegeven periodiek 'Revue de l'Horticulture Belge et Etrangère'. Het interieur van de grote serre van burgemeester en plantenliefhebber graaf Charles de Kerchove de Denterghem stond model (links).

(verzameling MIAT Gent)

Reconstructietekening uit 1898 door Armand Heins, evocatie van de eerste tentoonstelling in 'Au jardin de Frascati' (1809) (rechts).

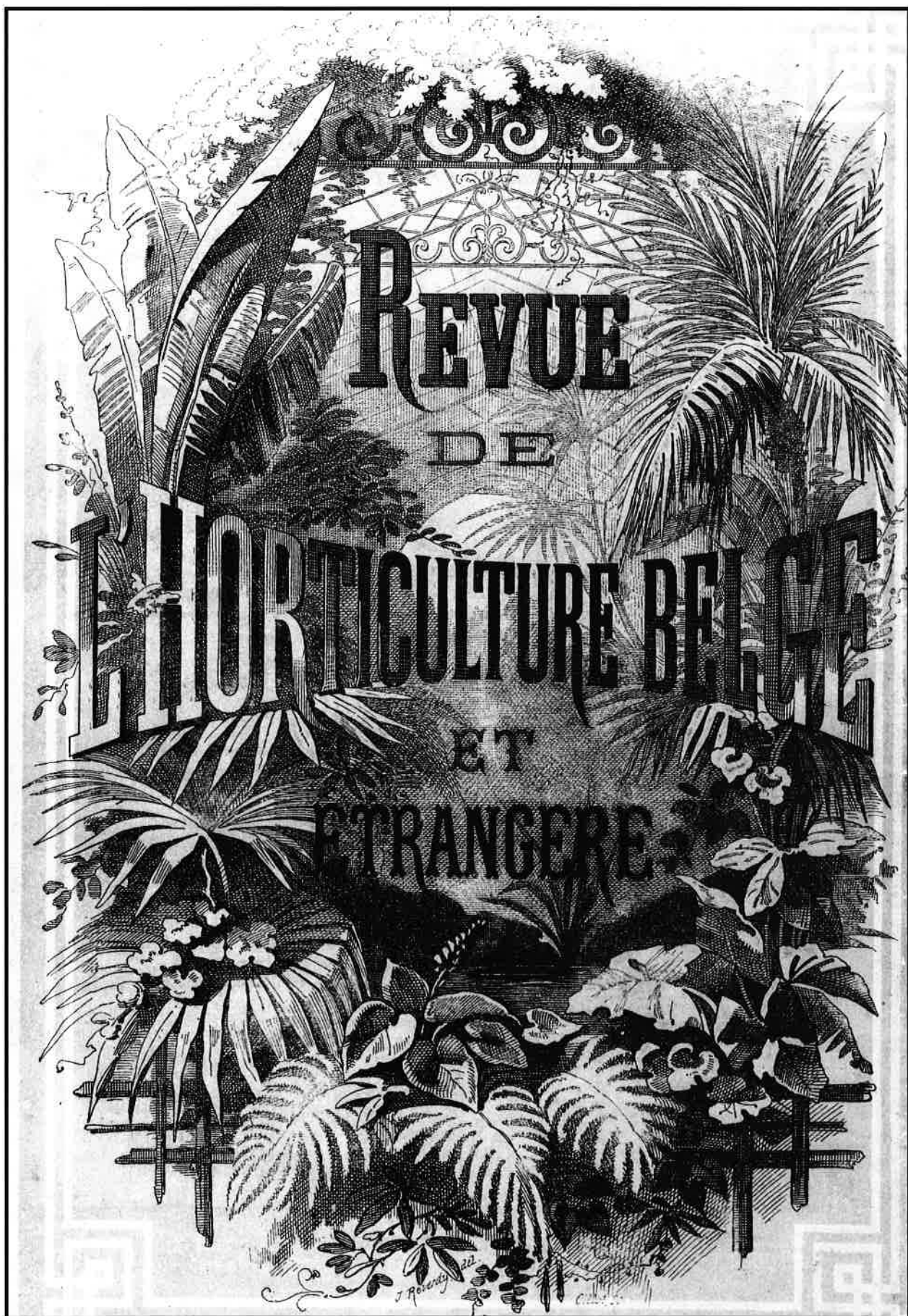
(Universiteitsbibliotheek, Gent)

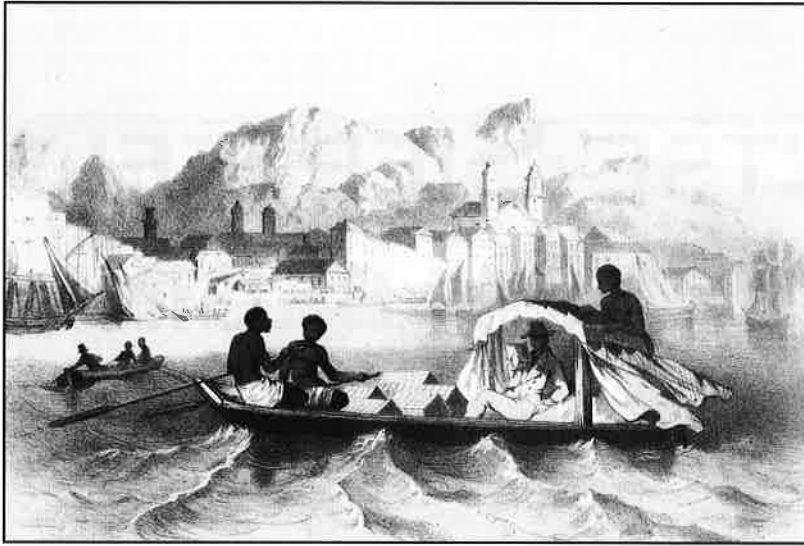
In de eerste helft van de 19de eeuw werd de grondslag gelegd van de 'industriële' horticultuur te Gent en in het Gentse. Deze ging uit van vier stimulerende factoren. In de eerste plaats was er de belangrijke rol van de adel en kasteelbezitters die op hun buitenverblijven in de omgeving van Gent oranjerieën en serres hadden opgericht, waarin camelia's, palmen, agaven, ananasplanten, enz. werden gekweekt. Vanzelfsprekend waren ook orchideeën aanwezig, zoals onder meer de *Stanhopea tigrina*, de *Cattleya*, *Oncidium bictoniense* en *Nepenthes distillatoria*. Een tweede stimulans ging uit van de Gentse plantentuin.

De oprichting van deze tuin door de politicus en bibliofiel Charles Van Hulthem en de geneeskundige Bernard Coppens in 1797 was een uiterst belangrijke gebeurtenis geweest, die de Gentse belangstellenden in de beginfase niet alleen van planten voorzag, maar hen vooral een wetenschappelijke houvast bezorgde.

De derde stimulerende kracht lag bij de Koninklijke Maatschappij voor Landbouw en Plantkunde. Deze was op 10 oktober 1808 te Gent gesticht als de Maatschappij voor Landbouw en Kruidkunde in de herberg 'Au Jardin de Frascati' aan de Coupure. Het doel van deze maatschappij was het aansporen







De plantenjager Louis Van Houtte (1810-1876) te Rio de Janeiro. In de boot de typische mini-serres waarin o. a. orchideeën werden vervoerd.
(Universiteitsbibliotheek Gent)

van de plantkunde in het algemeen, doch in het bijzonder het bevorderen van het kweken van inheemse en uitheemse planten. Dit doeleinde poogde men te realiseren door het inrichten van tentoonstellingen. Een eerste tentoonstelling had plaats in de genoemde herberg van 6 tot 9 februari 1809.

Vanaf 1839 werden grote vijfjaarlijkse tentoonstellingen gehouden, waarbij juryleden uit alle hoeken van Europa de tentoongestelde planten op kwaliteit en schoonheid evalueerden. Achteraf, vanaf de negende vijfjaarlijkse tentoonstelling, vindt men de benaming 'floralien' weer. In 1995 wordt in die reeks van vijfjaarlijkse tentoonstellingen de 31ste Gentse Floralien gehouden.

Niet minder belangrijk was tenslotte de inbreng van de tientallen plantenkwekers, die in die tijd nog hoofdzakelijk op het grondgebied van de stad Gent zelf woonden.

Naarmate de 19de eeuw vorderde gingen de kwekers zich meer en meer vestigen in de dorpen in de Gentse omgeving, waar meer vestigingsruimte voorhanden was.

Omstreeks 1837 waren er te Gent 120 kwekers die hun planten verzonden naar alle industriële landen van Europa, inclusief Engeland, Oostenrijk-Hongarije en het tsaristische Rusland.

Dank zij de inzet van een aantal van hen zou de bloemisterij nog in de eerste helft van de 19de eeuw 'geïndustrialiseerd' worden. De meest bekende was ongetwijfeld Louis Van Houtte, die vanaf 1839



Het hofbouwkundig bedrijf van de vader van de Gentse tuinbouw Louis Van Houtte leidde tot de oprichting van de eerste Belgische tuinbouwschool. De fraaie architectuur van het ingangsportaal van 'Van Houtte's Kring' uit 1891 illustreert de rijkdom van de Gentse tuinbouw.
(verzameling Vuylsteke, Lochristi)

te Gentbrugge een bedrijf uitbouwde met 50 serres, talrijke kas- sen, administratieve gebouwen, tot zelfs een drukkerij, waar een rijk met litho's geïllustreerd tijdschrift 'La Flore des Serres et Jardins de l'Europe' van de persen rolde, en met een eigen school voor de professionele opleiding van jonge tuinbouwers.

DE BLOEI VAN DE GENTSE BLOEMENTEELT IN DE TWEEDE HELFT VAN DE 19DE EEUW

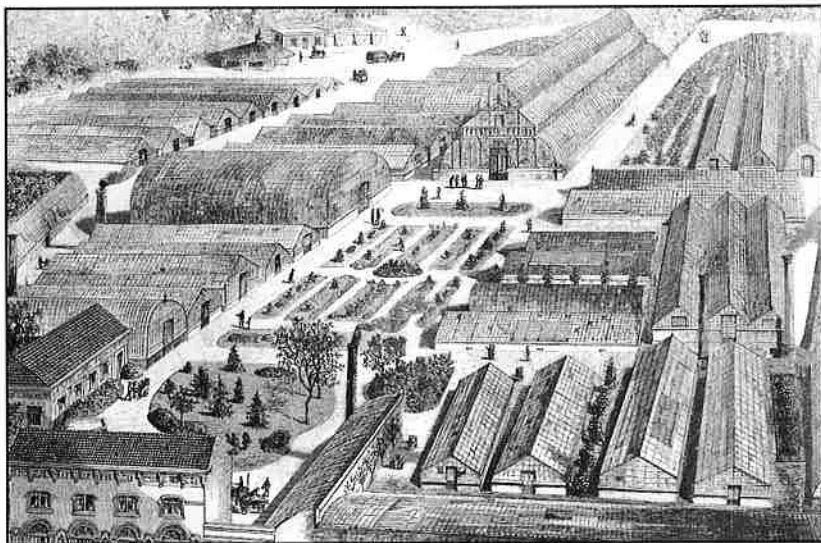
Het is niet verwonderlijk dat de Gentse tuinbouw belangrijke vorderingen maakte.

De plant die omstreeks 1850 de grondslag vormde van de Gentse bloemeteelt was de camelia. Onder het verder assortiment van planten zijn zeker de azalea en rhododendron te vermelden. 'Plantenjagers' die door de grote Gentse tuinbouwbedrijven werden uitgezonden naar tropische en subtropische gewesten vulden dit assortiment geleidelijk aan.

Omstreeks 1860 waren in Gent niet minder dan 200 bloemisten actief in ruim 600 serres. Vanuit Gent werden planten geëxporteerd naar alle vorstehuizen van Europa. Naast dat van Van Houtte was één der belangrijkste 'industriële' kwekerijen dit van Ambrosius Verschaffelt. Zijn bedrijf was gelegen aan de Coupure en telde dertig broeikassen uit hout of gietijzer vervaardigd en voorzien van de meest moderne verwarmingssystemen. Deze instelling zou in 1869 door de orchideeënkenner Jean Linden worden overgenomen.

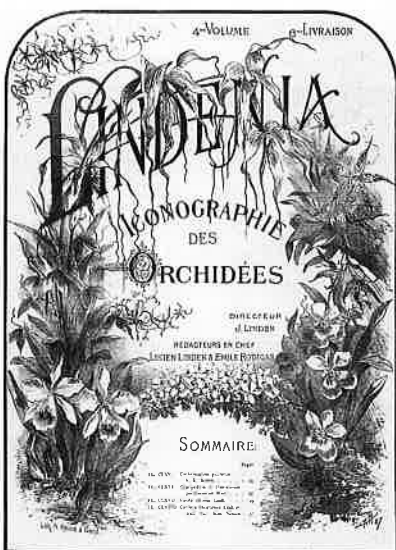
Ondertussen behaalden de Gentse hofbouwers met hun plantenvariëteiten de grootste successen op de internationale tentoonstellingen. O. Vervaene en L. Maenhout werden gehonoreerd te Amsterdam met de azaleavariëteiten 'Roi de Hollande' en 'Reine des Pays-Bas'. E. Van der Cruyssen oogstte in 1867 lof te Paris met zijn azalea 'Madame Van der Cruyssen'.

Op de grote bloemententoonstelling te Sint-Petersburg (nadien Lenin-



Gezicht op het bedrijf Jean Linden anno 1880. Gesticht door Ambrosius Verschaffelt, in 1869 overgenomen door Linden en uitgebouwd tot het grootste tuinbouwbedrijf van Gent.

(*l'illustration Horticole*, 1880, Universiteitsbibliotheek Gent)

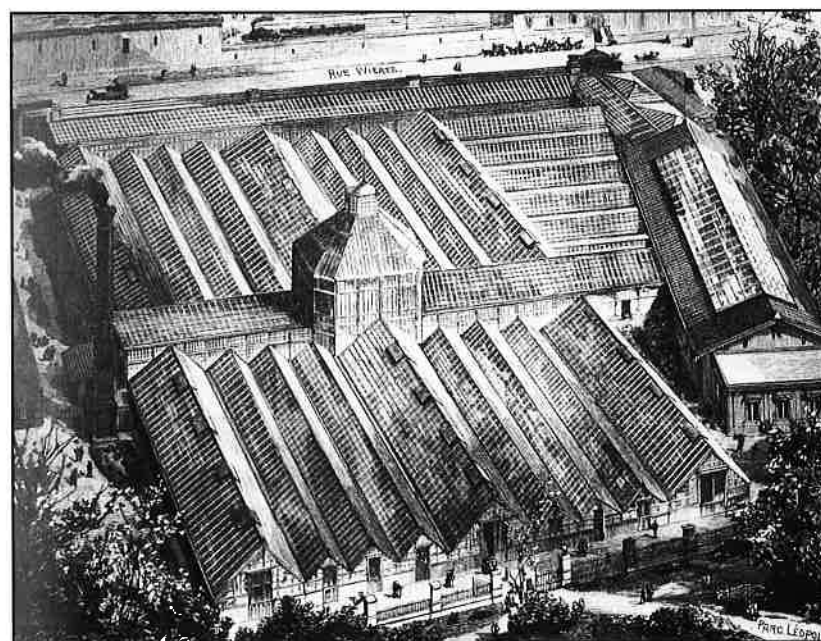


Titelpagina van 'Lindenia. Iconographie des Orchidées', rijk geïllustreerd tijdschrift uitgegeven door Jean Linden.

(Universiteitsbibliotheek Gent)

Jean Linden (1813-1898), afkomstig uit Luxemburg, richtte te Brussel een tweede tuinbouwbedrijf op, de 'Société Anonyme l'Horticulture Internationale'.

(*l'illustration Horticole*, 1888, Universiteitsbibliotheek Gent)



grad) behaalden de azaleakwekers A. Dallière, A. Verschaffelt en J. Vervaene echte triomfen.

Ook de plantenjager en horticuultuur- en tuinbouwondernemer Jean Linden kende ruime successen te Sint-Petersburg en Hamburg (1869), te Gent en Wien (1873), Firenze (1874), Köln (1875), Brussel (1876) en Paris (1878).

De orchidee zou in het leven van Linden een zeer speciale plaats innemen. Vanaf 1885 startte deze ondernemende plantenkweker, die ook een op een internationaal publiek gerichte horticuultuurinstelling te Brussel bezat, met een eigen orchideeëntijdschrift 'Lindenia'. In totaal maakte deze plantenzoeker en orchideeënkweker meer dan duizend soorten of variëteiten van orchideeën bekend.

In dit verband dienen de inspanningen van enkele Gentse horticuulteurs zeker vermeld te worden. Ambrosius Verschaffelt zond de plantenjager Frans De Vos naar Brazilië. Men schrijft hem de introductie toe van de *Laelia purpurata* en van *Cattleya leopoldii*. Ook Louis Van Houtte, die zelf nog plantenjager in Zuid-Amerika was geweest, toonde veel belangstelling voor de orchidee. Met het voortkweken van orchideeën door middel van zaad werd vanaf het einde van de 19de eeuw druk geëxperimenteerd door Charles Vuylsteke uit Lochristi die opmerkelijke successen behaalde met de soort *Odontoglossum*.

De doorbraak van de knolbegonia als Gentse cultuurplant kan eveneens in de tweede helft van de 19de eeuw gesitueerd worden.

Voorals omstreeks 1872-1873 de knolbegonia met dubbele bloemen in de handel kwam was de faam van deze begonia voorgoed gemaakt.

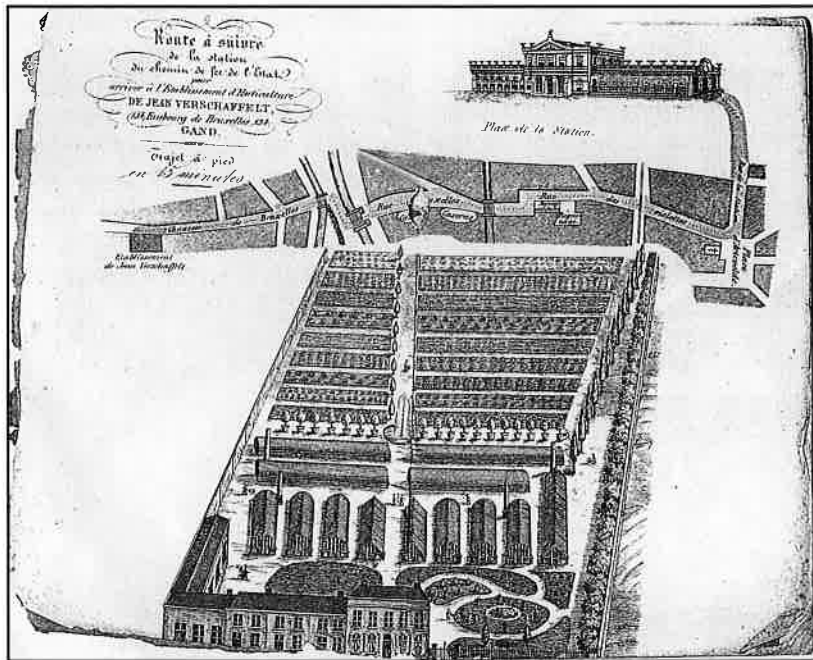
Omstreeks 1880 komt de Gentse tuinbouw tot een tot dan toe ongekende bloei. Weldra worden belangrijke plantenzendingen naar de Verenigde Staten ingescheept, waar vooral de azalea's een ruime afzet beginnen te krijgen. De azalea wordt van dan af representatief voor de Gentse horticuultuur. Deze

teelt had vooral vanaf 1870 een nieuwe vlucht genomen. Dank zij de interessante nieuwigheden door sommige zaaiers gewonnen, zou de *Azalea indica* (de wetenschappelijke naam luidt *Rhododendron simsii*) van uit Gent als cultuurplant de wereld veroveren. Frankrijk, Engeland en Duitsland werden de grootste afnemers. Bekende azaleakwekers uit de tweede helft van de 19de eeuw waren in de eerste plaats vader Domien en zoon Jozef Vervaene uit Ledeborg. De zalmkleurige variëteit met witte rand 'vervanaeana' werd een wereldsucces. Verder kunnen Edouard Van der Cruyssen uit Gentbrugge en Paul De Schryver uit Lochristi vermeld worden. August Van Geert startte in oktober 1881 met een maandelijks tijdschrift dat volledig aan de *Azalea indica* was gewijd: 'Iconographie des Azalées de l'Inde'. Charles Vuylsteke vestigde zich in 1882 te Lochristi en werd daar de pionier van de azaleateelt, alvorens zich op de orchideeënteelt te werpen.

Omstreeks 1880 was de horticuultuur een industrie geworden van nationaal belang. Hoe groot de rol van het Gentse was blijkt uit de verdeling van het aantal bloemisterijen per provinciehoofdstad: Antwerpen 16, Aarlen 0, Brugge 32, Gent 135, Hasselt 3, Luik 49, Bergen 8, Namen 5. De grondstoffen van deze industrie dienden niet ingevoerd, maar kwamen bijna volledig uit eigen land. De waarde van de Gentse plantenexport werd op ca. 7 miljoen frank geschat en het aantal tewerkgestelde arbeidskrachten op 3000.

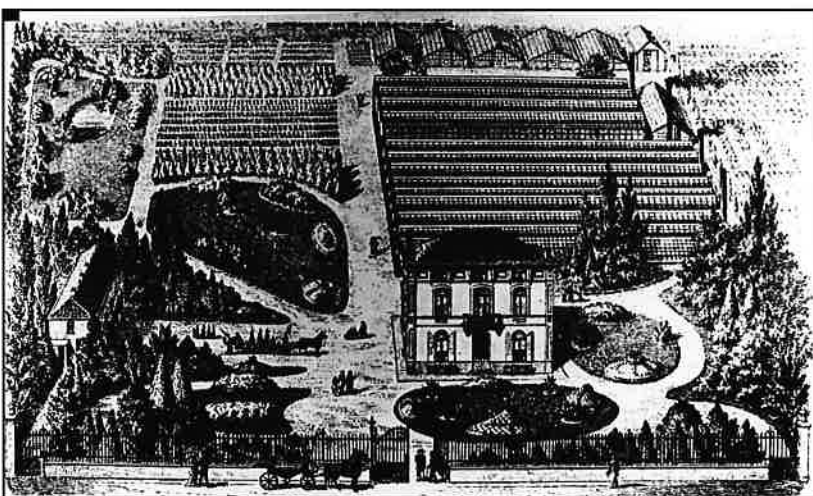
DE GENTSE BLOEMENTEELT OMSTREEKS DE EEUWWISSELING

Vanaf 1878 werd op de Gentse bloemisterij een schaduw geworpen door de druifluis of de *Phylloxera vastatrix*. In talrijke wijnlanden werden tegen het einde van de 19de eeuw de wijnstokken door dit insect aangetast. Uitgestrekte wijngaarden veranderden in enkele jaren tijd in knoestige woestenijen. De wijnproducerende landen poogden de uitbreiding van



Twee voorbeelden van middelgrote Gentse tuinbouwbedrijven uit de tweede helft van de 19de eeuw : dat van Jean Verschaffelt (ca. 1855, boven) en dat van Alexis Dallièrre (ca. 1865, onder), beiden op de grens van Ledeborg en Gentbrugge.

(verzameling MIAT, Gent en De Schrijver, Gent)

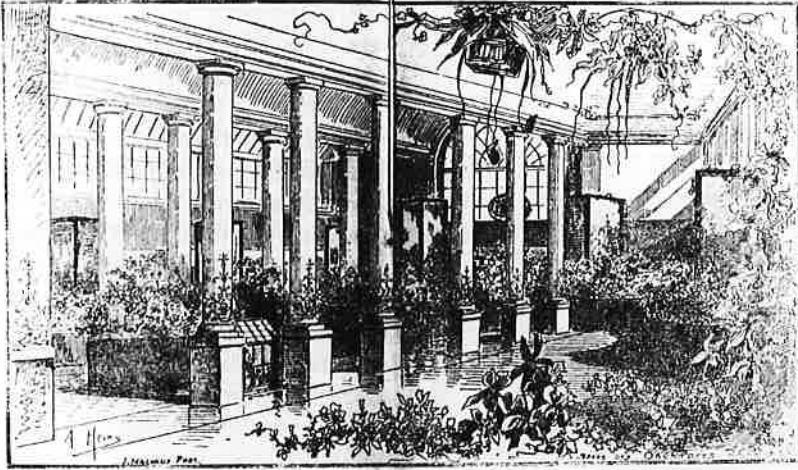


deze plaag gezamenlijk te voorkomen door de planteninvoer te reglementeren (Conventie van Bern, 17 september 1878). De druifluus, zo vreesde men, zou zich namelijk via de wortels van horticuultuurplanten verspreiden.

Planten en sierstruiken uit boomkwekerijen en serres mochten enkel ingevoerd worden wanneer hun wortels van grond ontbloot waren. Voor de Gentse tuinbouw werd dit vanzelfsprekend een onmogelijke zaak. Ter verdediging van de horticuulturbelangen werd een 'Comité der Gentse Hofbouwers' opgericht waaruit nadien de 'Syndicale Kamer' ontstond (17 mei 1880) die nog later haar werkingsgebied over gans België uitstreckte als 'Syndicale Kamer der Belgische Hofbouwkundigen' (18 augustus 1882).

Door de tussenkomst van deze vereniging werden de invoerbeperkingen in belangrijke mate aangepast en verdween voor de Gentse tuinbouw het spook van de phylloxeradreiging.

Dank zij de inspanningen van de bloemenkwekers, gesteund door de contacten die werden gelegd op de internationale bloemententoonstellingen van de 'Koninklijke Maatschappij voor Landbouw en Plantkunde', inzonderheid de vijfjaarlijkse Floraliën steeg de bloei van de hofbouwnijverheid tot omstreeks 1889. De tuinbouwschool van Van Houtte was ondertussen door het Rijk overgenomen. De aldaar opgeleide jonge tuinbouwers richtten nieuwe bedrijven op, nu ook in de iets verder afgelegen gemeenten zoals Melle, Lochristi, Evergem en Merelbeke. In 1888 telden de 273 bloemenbedrijven in de Gentse agglomeratie 2000 serres. Het exportcijfer bedroeg in 1889 5,7 miljoen frank. Vanaf 1890 deed zich echter een duidelijke crisis voelen. Dit vertaalde zich in een verlaging van de uitvoer die in 1892 reeds gedaald was tot 2,7 miljoen frank. De belangrijkste oorzaken van deze exportvermindering waren te zoeken in anti-phylloxeramaatregelen van landen zoals Italië enerzijds, in de verdwijning van een rijke klasse van plantenliefhebbers in onderscheiden landen anderzijds.



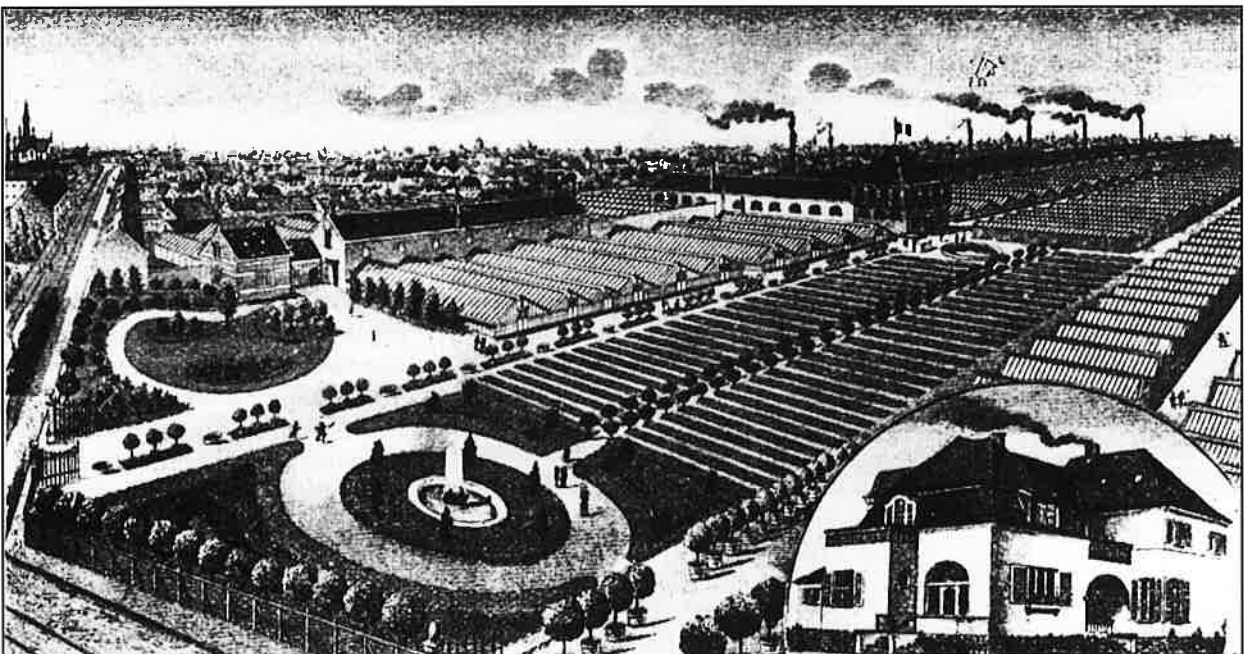
Het tentoonstellen van orchideeën vormde steeds een belangrijk onderdeel van de vijfjaarlijkse Gentse bloementoonstellingen en Floraliën, zoals in de Casino op de Coupure (boven) of in het Floraliënpaleis van de wereldtentoonstelling in 1913 (onder).

(Jubileumboek Wereldtentoonstelling 1913, Gent)



De 'industrialisatie' van de Gentse tuinbouw wordt op een treffende wijze geïllustreerd via deze publiciteit voor het tuinbouwbedrijf Hartman te Sint-Amandsberg, ca. 1913.

(repro MIAT, Gent)



De bloemenkwekers zouden zich aan deze evolutie aanpassen door een sterkere specialisatie. Tot dan toe had elke zich respecterende bloemenkweker zich op zijn bedrijf over een hele waaier van planten ontfermd, ook al lagen de kweekomstandigheden van die planten erg ver uit elkaar. De mooiste en grootste exemplaren stelde hij permanent tentoon in de zogenaamde winterserre, waarin ook de pronkexemplaren stonden die voor gebruik in de Floraliën waren bestemd. Een typische illustratie van dergelijk bedrijf vormde de bloemisterij Edouard Pynaert-Van Geert, gevestigd buiten de Brusselsepoort aan de huidige Pynaertkaai. In dit bedrijf werden palmen, geraniums, begonia's, aspidistra's en andere zogenaamde appartementsplanten, varens, azalea's, rhododendrons, talrijke eenjarigen, clivia's, orchideeën, enz... gekweekt, en dit alles in een ruime waaier van variëteiten, teveel om op te noemen, en zeker te veel om op een rendabele manier te kweken. Bovendien was er nog een boomkwekerij. Het leefbaar houden van dergelijke kwekerijen bleek op het einde van de 19de eeuw vrijwel niet meer mogelijk.

Specialisatie en het kweken op een meer renderende manier drong zich meer dan ooit op. Terwijl de intensieve azalea-, camelia- en rhododendroncultuur verder bleef bestaan, verschenen weldra uitgestrekte kwekerijen van dracoena's, clivia's en begonia's. Ook de orchideeënteelt werd een winstgevend handelseelt en daarvan vormde het bedrijf Charles Vuylsteke uit Lochristi een uitstekend voorbeeld. Verder kende men een sterke uitbreiding van de kweek van bromeliaceeën, varens, crotons en laurier. Palmen, in het bijzonder de *Kentia forsteriana* en de *Phoenix canarensis*, verder de *Cocos*

weddelliana en de *Phoenix roebelinii* vulden vele serres.

De *Ficus elastica*, de *Aspidistra elatior* en de *Araucaria excelsa* (kamerden) werden gewaardeerde kamerplanten.

De stijgende welvaart in vele industrielanden bracht mee dat ook de modale burgerman en zelfs de arbeider zich de aanschaf van een kamerplant, van bloemen en van tuinplanten kon veroorloven. De opgang van de snijbloemeteelt in de streek van Aalst-Dendermonde moet ongetwijfeld in dit licht geïnterpreteerd worden. De afzetmogelijkheden in steden zoals Antwerpen en vooral Brussel openden hier de weg van omschakeling van kleine landbouwbedrijven naar snijbloemencultuur.

Omstreeks de eeuwwisseling zou de specialisatie die vanaf 1889 op gang was gebracht zich nog verder doorzetten. In het Gentse kwamen toen weinig nieuwe bedrijven tot stand, maar de grote bedrijven konden zich dank zij een gunstige conjunctuur verder uitbreiden. De camelia geraakte enigszins in de verdrukking; de azaleakweek was dan weer bloeiend. Ondanks het feit dat vele kwekers de weg van specialisatie waren opgegaan, bleef het totale aanbod vanuit het Gentse zeer gevarieerd. Vooral de exporthandel naar de Verenigde Staten evolueerde in stijgende lijn tot een bedrag van 2,1 miljoen frank in 1912, en dit ondanks het feit dat de Gentse kwekers meermaals hadden af te rekenen met invoerbeperkende quarantainemaatregelen. In 1913 telde de Belgische fytopatologische dienst 1870 sierteeltbedrijven, waarvan 1019 in Oost-Vlaanderen, tegenover slechts 173 in West-Vlaanderen, 139 in Brabant, 121 in Henegouwen en 119 in Limburg.

Van de Oostvlaamse bedrijven waren er 190 gevestigd te Lochristi, daarna volgde Sint-Amandsberg met 86 bedrijven en Melle met 76 bedrijven. Merelbeke telde er 74, Evergem 61, Gentbrugge 51, Destelbergen 45 en Gent zelf 42 bedrijven.

De algemene vooruitgang van de sierteelt kwam onverbloemd tot uiting tijdens de organisatie van de 17de vijfjaarlijkse internationale tentoonstelling in 1913. Voor het eerst is er sprake van 'de Floraliën'. Deze hadden plaats in een nieuw paleis dat daartoe in het Citadelpark in Gent was opgericht. Het belang van de azaleateelt voor de Gentse horticuultuur bleek uit het feit dat het middengedeelte van de grote hal bijna uitsluitend voor de azalea's was voorbehouden. De groep aanplantingen maakten een onvergetelijke indruk. Een afzonderlijke warme serre was in een grote wintertuin herschapen. Men kon er 100 verschillende soorten palmbomen bewonderen. Er waren ook cycadeeën, maranta's en varens. Bij de afdeling orchideeën waren het de *Odontoglossa* en *Odontioda* van kweker Vuylsteke die de aandacht trokken.

De plantkundige August Siebert gaf in de '*Frankfurter Zeitung*' de volgende commentaar: "Voor al in het kweken van planten heeft men grote vooruitgang geboekt. De anjelier is wat vorm, grootte en kleur aangaat, tot een ontwikkeling gekomen die men nauwelijks kon voorzien. Dezelfde vooruitgang kan men opmerken bij het kweken van azalea's, rhododendrons, anthuriums, hortensia's en vele andere bloemdragende planten. Nochtans worden al die uitslagen overtroffen door de resultaten die met bastaardkweeking van orchideeën wordt verkregen."

DE GENTSE HORTICULTUUR TIJDENS HET INTERBELLUM

De Gentse bloemen- en plantenkwekers kwamen de eerste wereldoorlog niet zonder kleerscheuren door. Vanaf 1916 had de kolenschaarste vooral voor de kleine tuinbouwers, zonder reserves, catastrofale gevolgen. Plantenculturen met veel moeite tijdens de vorige decennia opgebouwd, werden in de steek gelaten of afgestoten wegens gebrek aan exportmogelijkheden. Andere overleefden de winterkoude niet. In veel leeggekomen serres werd groententeelt beoefend. Toen op 11 november 1918 de wapenstilstand werd gesloten had naar schatting één derde van de tuinbouwers in onze gewesten de sierteelt opgegeven. Van 14,3 miljoen frank in 1913 was de sierteellexport in 1915 teruggevallen tot 3,3 miljoen frank; waarvan alleen reeds 2,1 miljoen frank naar Nederland als doorzendland. De daaropvolgende jaren haalde de tuinbouw toch nog cijfers tussen 6 en 8 miljoen frank.

De naoorlogse heropleving werd bemoeilijkt door hoge douanetaksen en/of invoerbepalingen door Frankrijk, Duitsland en de Verenigde Staten. Vanaf 1924 echter nam de vraag naar sierteelt-

produkten opnieuw toe. Terwijl het exportcijfer in 1923 nog 28,9 miljoen bedroeg, steeg dit pijlsnel tot 60,4 miljoen in 1926 en tot 122,1 miljoen frank in 1929. In de tweede helft van de jaren twintig werden dan ook heel wat nieuwe bedrijven opgericht die aan deze afzetmogelijkheden poogden te voldoen. Voor het gevaar van overproduktie had men toen weinig oog. Vanaf 1929 werd dit echter het goed aangevoeld. Omstreeks 1931 kwamen de gevolgen van de internationale financiële en economische crisis daar nog bovenop. Terwijl in België het gekrompen budget van de gewone man niet meer toeliet dat hij geld aan bloemen spendeerde, beperkten de plantenimporteurs van alle landen van Europa, van Canada en Zuid-Amerika hun aankopen. Ondanks het feit dat vele planten slechts aan 50 procent van hun handelswaarde verhandeld werden, was de vraag uiterst gering. De Gentse horticulteurs bleven opgezadeld met enorme stocks azalea's, gloxinia's, kentia's en laurierboompjes. Eerst na de devaluatie van de Belgische frank in 1935 verbeterde de Belgische exportpositie.

Ondertussen hadden de Gentse hofbouwers af te rekenen met een ander probleem. Van uit het buitenland werden minder en minder volwassen planten gevraagd en ging de voorkeur uit naar kleinere

planten die daarna in het importerende land verder werden opgekweekt. Vooral de Duitse importeurs pasten dit principe toe met de azalea en araucaria. Uit vrees voor een coloradokeverplaag sloten in 1936 en 1937 Roemenië, Duitsland, Denemarken en Zweden, Oostenrijk en Noorwegen vrijplotseiling hun grenzen voor Belgische planten. De hofbouw verkeerde duidelijk in crisis. Zich afzettend tegen toltarieven en profylactische maatregelen, opgezadeld met overproduktie, terwijl deviezenbeperkingen vrijwel constant aanwezig waren, sukkelde de tuinbouw met veel moeite naar de oorlogsjaren toe. De Gentse Floralieën van 1938 en de oprichting van een Nationale Dienst voor de Afzet van Land- en Tuinbouwprodukten in hetzelfde jaar konden de grote malaise niet verbergen. De uitvoer die in 1930 nog op 114,3 miljoen frank werd berekend, was in 1939 verminderd tot een schrale 59,4 miljoen frank. De interbellumperiode was, de beide wereldoorlogen buiten beschouwing gelaten, de moeilijkste van de Gentse horticultuurgeschiedenis.

Eerst na de tweede wereldoorlog zou de horticultuur terug opleven, met een hoogconjunctuur in de jaren zestig en na de kaap van de energiecrisis omzeild te hebben, met letterlijk en figuurlijk florerende jaren tachtig.

De faam van Gent als bloemenstad kende ook internationale uitstraling via haar befaamde bloemencorso's. Enkele hoogtepunten: de 'bloemenstoet op het water' anno 1903 (affiche, boven) en de door de begonia gedomineerde 'corso's' uit de jaren vijftig. Hier een 'bloemenkoningin' aan de Kortrijksepoort (onder).

(repro's MIAT, Gent)

