

Een visie op het MIAT

door René De Herdt
Diensthofd MIAT

In dit tijdschrift geven een aantal eminente historici een verhelderende, zelfs persoonlijke kijk op de 19de eeuw. Zij doen dit op een briljante manier.

Gebruik makend van woorden en zinnen, herscheppen zij een andere tijd en in gedachte hebben we de 19de eeuw zien opleven.

Waarin zij slagen met woorden en zinnen, namelijk het evoceren van een periode of een situatie, gebeurt in musea niet met woorden, maar met objecten, machines, schilderijen en documenten. Wanneer men in een iets verder toekomst het Museum voor Industriële Archeologie zal bezoeken, dan zal men, gewoon met door dit museum te stappen en de informatie van de museumobjecten tot zich te laten komen, een indringend beeld van heel wat aspecten van het industrieel verleden krijgen.

Laat ik even stilstaan op welke manier dit kan gebeuren.

In 1976 heeft men mij gevraagd met de opbouw van dit museum te starten. Sindsdien is er een initiatief tot stand gekomen met een eigen, zelfs ietwat eigenzinnig karakter. Ik mag misschien zeggen: met een echt Gents karakter. Dit MIAT kan niet zomaar in een bepaald vakje geduwd worden, noch naar inhoud, noch naar werking.

Toen in het midden der jaren zeventig door het Gents stadsbestuur het initiatief voor dit museum werd genomen, keek iedereen met enige afgunst naar de prachtige realisaties die toen over het Kanaal, in Engeland, volop in uitwerking waren. Toch was voor mij reeds toen duidelijk dat het Gents museum-

initiatief zeker geen kopie van een Engels industriemuseum mocht worden. Daarvoor is de geschiedenis van ons industrieel verleden te eigen, te geprononceerd, te sterk ingebed in een geheel van cultuurhistorische gegevens die typisch zijn voor Gent en Vlaanderen. Het MIAT kon volgens mij ook geen technisch museum worden, met alleen aandacht voor de detailtechnische kant van de machine. Waar blijft dan de aandacht voor het economische of sociale aspect? Bovendien zag ik zo'n museum niet zitten met de technische personeelsbezetting. Technici zijn door onze musea niet of nauwelijks te bekostigen.

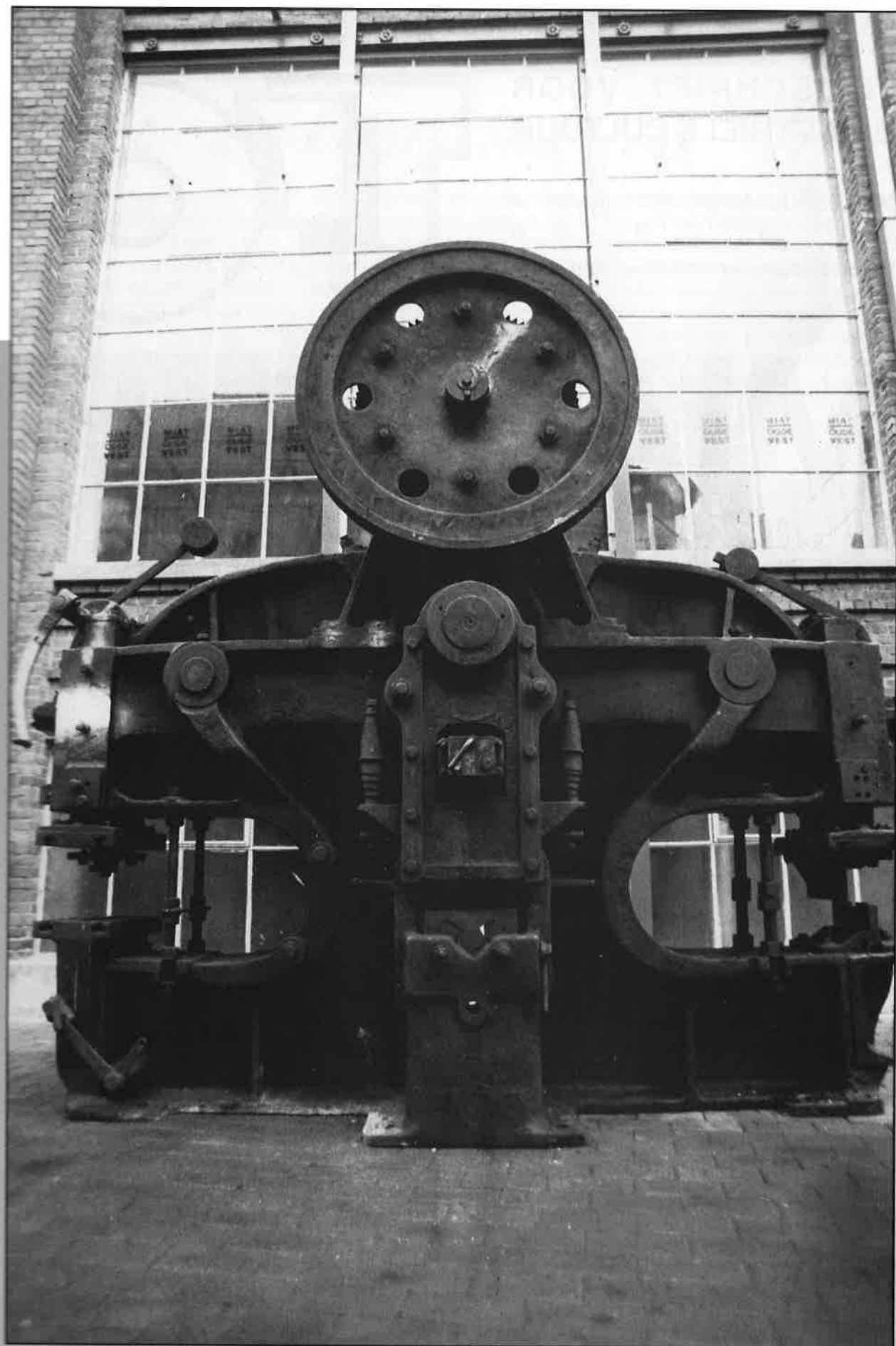
Kon het MIAT uitgroeien tot een textielmuseum?

Maar wat dan met de textielcollecties aanwezig in een viertal andere musea in Gent? En wat met de talrijke machines die ons aangeboden werden uit andere sectoren dan de textiel, in het bijzonder de drukkersnijverheid? En wat met het feit dat in de verdere omgeving een aantal gelijksoortige textielmusea opbloeden, namelijk te Kortrijk, Oelegem, Verviers en Ronse, in Enschede en Tilburg in Nederland, Bocholt in Duitsland en Fourmies-Trélon in Frankrijk? Is dit niet een beetje teveel van het goede?

Zat er iets in om het MIAT uit te bouwen als een museum waar het museumvoorwerp gewoon als object wordt bekeken, zonder rekening te houden met de herkomst of het gebruik. Een beetje zoals nu nog gebeurt met kerkelijke retabels, die tentoongesteld worden in musea losgerukt uit hun oorspronkelijk functioneel karakter?

Het MIAT wordt aan de achterzijde, kant Oudevest, gebakt door deze indrukwekkende symmetrische staalprofiel-snijpers van bijna tien ton, een schenking van een Brugs metaalbedrijf.

(foto Josiane Kisteman, MIAT Gent)



Alhoewel dit op zichzelf boeiend zou kunnen zijn, lijkt het tot op dit ogenblik weinig zinvol, omdat een te groot aantal interessante facetten op die manier worden opgegeven.

En eigenaardig genoeg, een belangrijk deel van het publiek zou dergelijke aanpak niet aanvaarden. Een aanpak en een presentatie die normaal worden geacht voor een middeleeuws retabel, is niet vanzelfsprekend voor een machine. Misschien is dan een ander uiterste aangewezen. Het plaatsen van de museumvoorwerpen en objecten in kleine ateliers.

Een museumbezoek wordt dan een opeenvolging van bezoeken aan kleine al dan niet werkende bedrijven, wat op een andere schaal in veel heemkundige musea gebeurt. Maar ook dit lijkt me toch een wel erg schrale aanpak, omdat met de museumcollectie van het MIAT realisaties op een duidelijk ander (meer diepgaand) niveau mogelijk zijn.

Kon en kan het MIAT de erg populaire toer opgaan en overstappen

naar scènes en evocaties met was-sen beelden of polyesterpoppen à la Madame Tussaud? Zoals tegenwoordig musea worden ontwikkeld in Franse en Engelse toeristische centra?

Dat zou kunnen, maar dan na rijp overleg en wellicht met mate. Bestaat immers niet het gevaar dat de poppen belangrijker gaan worden dan de museumvoorwerpen zelf?

Het wordt stilaan duidelijk wat het Museum voor Industriële Archeologie en Textiel niét zal worden: geen technisch museum, geen zuiver textielmuseum, geen industriemuseum naar Engels model, geen objectgericht museum, geen opeenvolging van kleine ateliers en geen was-sen beeldenmuseum.

Nu hierboven werd aangeduid wat het museum niet wenst te zijn, is het wellicht gemakkelijker tot een omschrijving te komen van wat het dan wel zou moeten zijn.

Welke criteria zijn wel belangrijk? Om hier een antwoord te vinden kan men vertrekken van een eerste basisgegevens, zeer concreet.

Wat heeft het MIAT in huis als collectie?

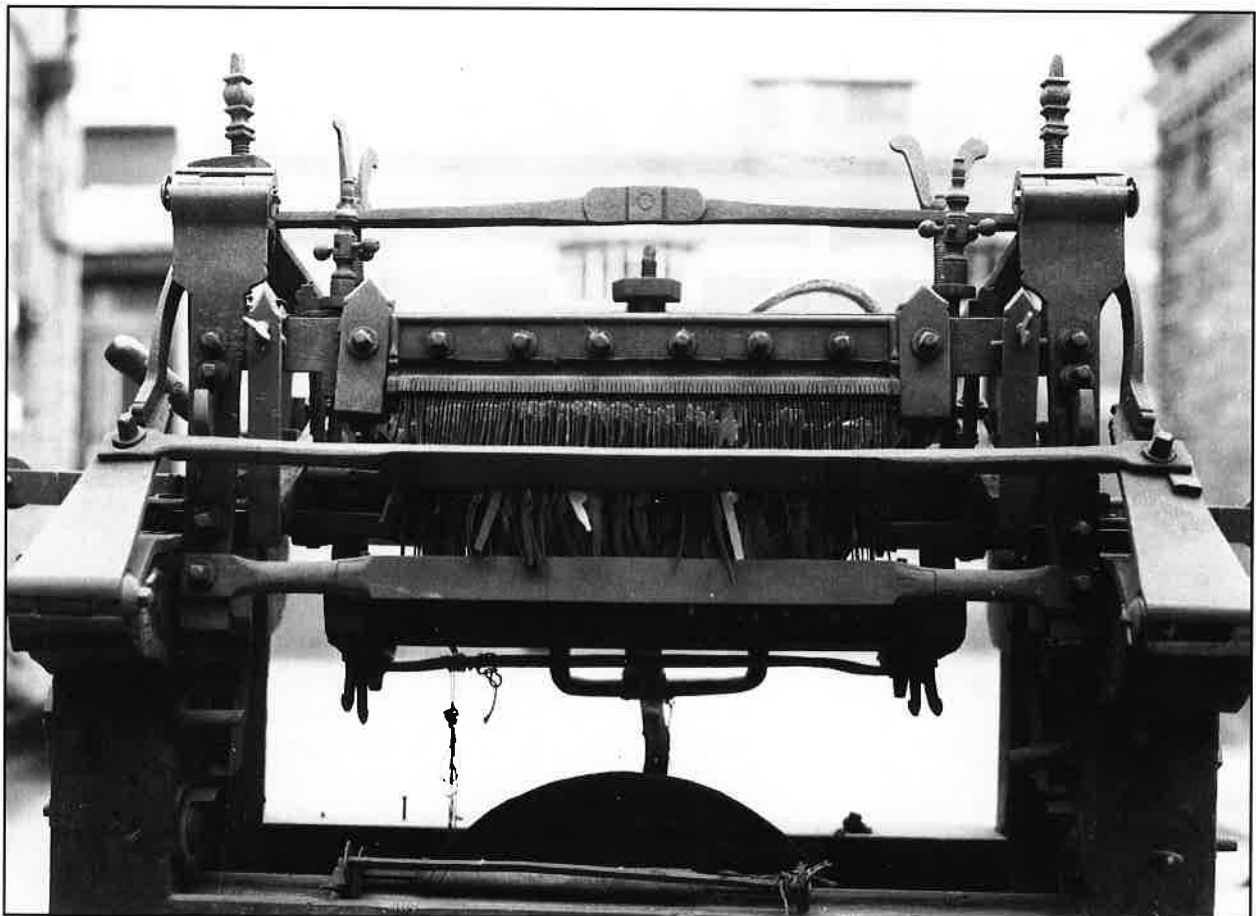
In de beginperiode van het MIAT was deze vraag nauwelijks te beantwoorden, omdat er helemaal geen collectie aanwezig was.

Ondertussen is deze uitgegroeid tot vele honderden voorwerpen, machines, gravures, tekeningen, foto's, schilderijen en een pak documentatie.

Het antwoord dient daarom niet te ver gezocht te worden. Namelijk een museumformule die deze collectie zo volledig mogelijk toont, niet alleen de voorwerpen op zichzelf, maar ook de achtergronden, eventueel in een evocatie, in een kader, in een sfeer. Zó dat kan getoond worden welke de rol en het effect van dat bepaald object was voor de samenleving.

Het MIAT is nu wat zijn collectie betreft, in zekere zin zelfs erg bevoorreed in vergelijking met heel wat andere musea.

Door toevallige omstandigheden beschikt het MIAT over een aantal collectiestukken die zeer goed kunnen gebruikt worden om de eerste industriële revolutie te illustre-



Het MIAT telt in haar collectie enkele unieke vroeg-industriële machines uit het einde van de 18de en begin 19de eeuw, waaronder deze kousenbreimachine van de Gentse constructeur Marechal, met een 'design' opklimmend tot de tweede helft van de 18de eeuw (links).

(foto MIAT Gent)

Gent is het als textielstad aan zichzelf verplicht, naast de onroerende getuigen van haar industrieel verleden (fabrieken, arbeiderswoningen), ook de roerende (machines) te bewaren. In het MIAT zal een katoenfabriek uit de eerste helft der 20ste eeuw worden geëvoceerd. Hieronder een kaarde uit 1888 (links) en een ringspincontinu anno 1950 (rechts) uit deze opstelling.

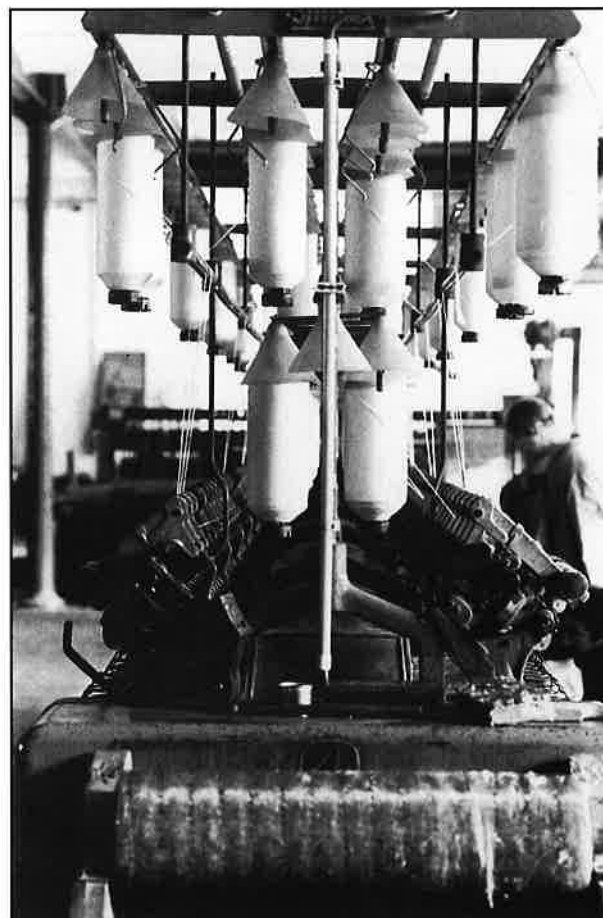
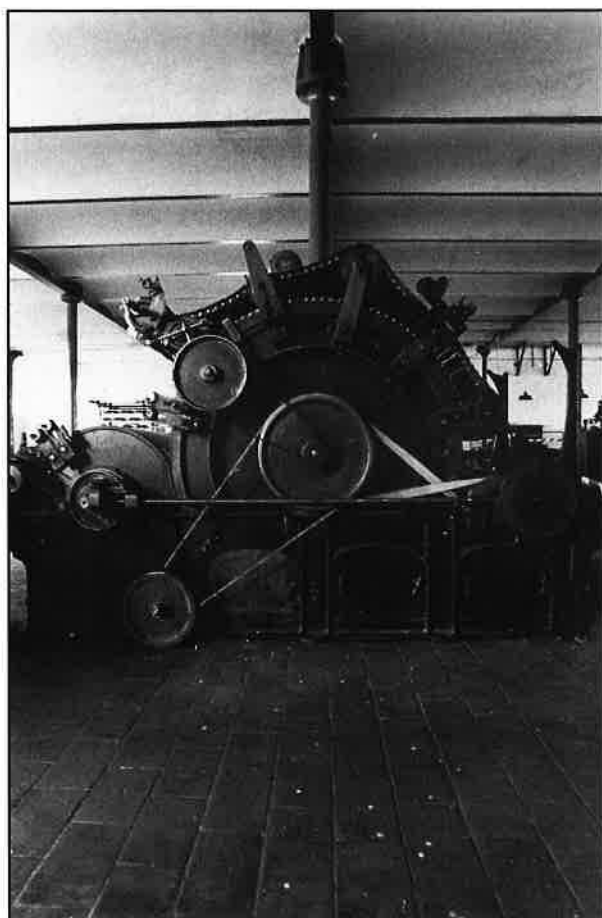
(foto's Josiane Kisteman, MIAT Gent)

ren. Namelijk de revolutie die in Engeland van start ging in de eerste helft van de 18de eeuw en in Vlaanderen omstreeks 1800 (periode van Lieven Bauwens) is begonnen. Het was die industriële revolutie die, samen met de ideeën van de Franse Revolutie, de maatschappij van toen een totaal andere wending heeft gegeven. Vandaar dat men ook spreekt van revoluties, van omwentelingen. Ik vermeld als objecten: een model van de spinning jenny, van het waterframe van Arkwright, de befaamde mule jenny, handweefgetouwen met vliegende schietspoel, een powerloom (dat is een vroeg-mechanisch weefgetouw), een vroege Jacquardweefstoel, een stoommachine, een relatief vroege ringspinmachine, objecten in verband met de vroeg industriële metaalnijverheid. Als men dus de vraag stelt wat in het MIAT moet getoond worden, dan ligt het antwoord voor de hand: de eerste industriële revolutie en haar gevolgen. Maar ook voor de tweede industriële revolutie - de revolutie die zich voordeed omstreeks

1850 en gekenmerkt werd door de staalproductie, de industriële toepassing van de scheikunde, de invloed van de industrie op de landbouw, de fotografie, de toepassingen van de electriciteit, de uitvinding van de ontploffingsmotoren - beschikt het MIAT in zijn collectie over een reeks objecten, misschien iets minder zeldzaam dan de eerste reeks, maar toch zeer de moeite waard, om de gevolgen van de revolutie te tonen en te evoceren.

Het lijkt nu logisch verder te gaan.

Als we de eerste en tweede industriële revolutie tonen, waarom dan ook niet de derde. En deze heeft plaats in de huidige periode, gekenmerkt door het gebruik van kernenergie, van electronica, ruimtetechnologie, het overwicht van de informatica, toepassingen van biotechnica en vooral de macht van het audiovisuele. Weliswaar beschikt het MIAT over deze fase van onze industriële samenleving over veel minder spectaculaire voorwerpen. Anderzijds zijn deze objecten nog volop en gemakkelijk te verkrij-



gen en spectaculair worden ze wanneer ze met de tijd zeldzaam worden.

Als we onze opstelling willen starten met de eerste industriële revolutie dan lijkt het toch aangewezen dat we op één of andere manier tonen wat er nu juist gerevolteerd wordt. En opnieuw zit het erg mee. Het MIAT beschikt immers over een collectie toestellen uit de pre- en proto-industriële fase. En hierin - het is vrijwel niet geweten - zijn een aantal objecten aanwezig die werkelijk uniek zijn op wereldniveau, onder andere een Vlaamse houten twijnmolen uit het jaar van de Franse Revolutie!

Het wordt nu stilaan duidelijk wat het MIAT zal tonen: de opeenvolgende industriële revoluties en de gevolgen ervan op de samenleving vanaf de pre-industriële periode tot op de dag van vandaag. Gemakkelijkheidshalve kan men stellen vanaf 1750 tot het jaar 2000.

Gezien nu het feit dat onze samenleving tot in zijn kleinste details

wordt bepaald, wordt gevormd en beïnvloed, men zou zelfs kunnen zeggen 'wordt gemanipuleerd' door dat industriële (tot zelfs in zijn cultuuraspecten toe), dan ligt het voor de hand dat in het museum een beeld zal opgehangen worden van onze samenleving, zijnde de industriële samenleving. Deze samenleving zal, vertrekkende van de machines van de industriële revoluties, breeduit worden geschetst met zijn technische, sociale en culturele aspecten. Personen die met dit laatste enige moeilijkheden zouden hebben, zou ik antwoorden: moesten omstreeks het midden van de 19de eeuw geen goedkoop papier en geen snelle drukpersen ter beschikking gestaan hebben, dan had Hendrik Conscience zijn volk nooit leren lezen. Zeer concreet wordt het hiernavolgende gepland.

In het MIAT-gebouw, de voormalige katoenspinnerij Desmet-Guéquier, zijn vijf niveaus aanwezig. Elk niveau biedt iets minder dan

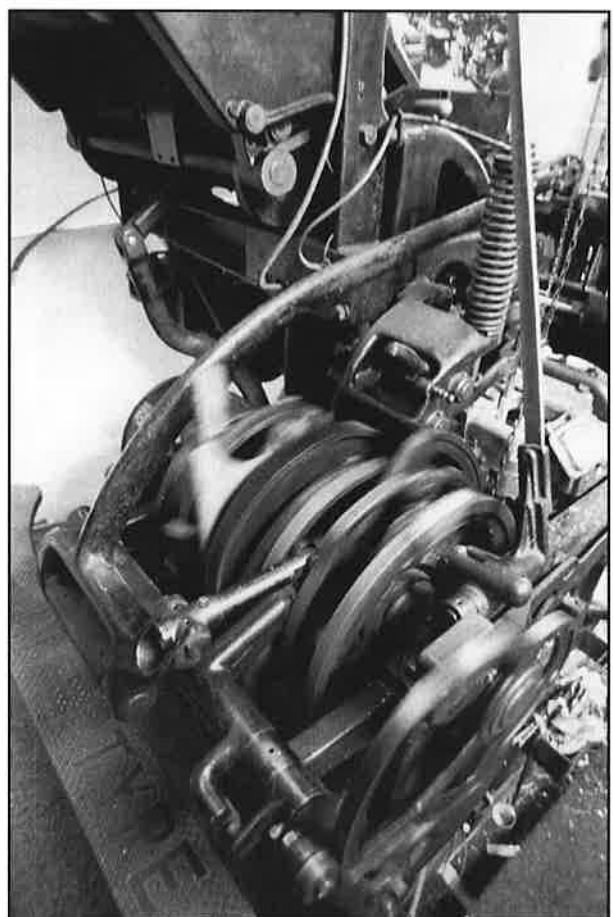
1.000 m² vloeroppervlakte. Via de trap en de lift van het nieuwe ontvangstgebouw kan het publiek de hoogste verdieping bereiken. Op dat niveau wordt getoond hoe de industriële maatschappij evolueerde van 1750 tot 1900.

Op de verdieping daaronder wordt de evolutie van de industriële maatschappij geëvoceerd van 1900 tot 2000.

Eén van de meest typische facetten van de industriële maatschappij was de productie van massagoederen in de fabriek.

Voor de evocatie van dit facet wordt een volledig afzonderlijke verdieping uitgetrokken: de katoenfabriek. De katoennijverheid was immers de stimulerende nijverheid van de eerste industriële revolutie. Dat zich daar meermaals de gelegenheid zal voordoen om uitvoerig op Gentse situaties in te gaan, hoeft geen betoog.

De geproduceerde goederen werden ook in massa aan de man gebracht. De distributie, de reclame,



de manier van verkopen, zullen op een nog lager gelegen niveau verder worden uitgewerkt. Op deze gelijkvloerse verdieping zal ook een machinegalerij worden geëvoceerd, met de zwaarste (ca vijftwintig ton!) machines van het museum: een Vlaamse stoommachine Van de Kerchove, een Zweedse stoomturbine Stal, een Zwitserse stikstofcompressor Burckhardt, enzovoort.

In de kelder zal uiteindelijk getoond worden hoe de mens leefde en werkte in de industriële samenleving. De opstelling Kinderarbeid, die een must is in dit museum zal dus later, ongetwijfeld in herwerkte vorm, naar de kelder verhuizen. Het ligt in de bedoeling dat ze een tegenhanger krijgt met een opstelling over de vrouw in de 19de en 20ste eeuw.

Als we nu nagaan naar welk publiek deze opstellingen zich richten, dan zou men op het eerste gezicht zeggen: naar al wie histo-

risch en industrieel-historisch geïnteresseerd is. Maar daarnaast komen we uit bij een zeer specifieke groep, namelijk de leerlingen van de vijfde en zesde humaniora en van de technische afdelingen. Zij hebben immers de evolutie van de huidige samenleving vanaf circa 1750 tot nu op hun geschiedenisprogramma staan.

Dit geeft een beeld van het potentieel publiek, ook in aantal. Men kan er van uitgaan dat het museumpubliek (in 1995 waren er 23.000 bezoekers) geleidelijk zal groeien naarmate de opstellingen vorderen. Een ideaal getal zou zo'n 60.000 bezoekers zijn per jaar.

Het bovenstaande toont aan dat het MIAT een museum is met inhoudelijke mogelijkheden. Accenten kunnen gelegd worden op Gent, op bepaalde wijken in Gent ter stimulering van de socio-culturele aspecten, op Vlaanderen, op België, op Europa en zelf verder. De industriële samenleving strekt zich immers wereldwijd uit: terwijl we op

het ene ogenblik een fototentoonstelling zouden kunnen houden over de arbeider-inwijkeling in een Gentse fabriek, kunnen we morgen een opstelling maken over het gebruik van in Gent vervaardigde katoentjes voor een Derde Wereldland.

Men voelt het.

Dit museum, dit MIAT wordt uniek. Dit museum biedt een waaier aan mogelijkheden, aan middelen en technieken om het industrieel verleden en daarmee ook het hedendaags gebeuren te begrijpen en te doorgronden.

Wanneer via het museumobject de informatie over het industrieel verleden op een vlotte en aangename manier het publiek kan bereiken en zo meer inzicht verschaft in onze complexe hedendaagse tijd, zullen de organisatoren van het MIAT zich geslaagd voelen in hun taak.

En dan zal ik u, lezer, daar ben ik van overtuigd, nog vaak opnieuw in het MIAT ontmoeten.



Een levend museum.

De misleidende gezapigheid waarmee de letterzetter/VIAT-vrijwilliger zijn teksten aan de gerestaureerde MIAT-machine toevertrouwt, staat in schril contrast met de nijldige werking aan de achterzijde (links).

(foto Josiane Kisteman, MIAT Gent)

De sociale dimensie van de permanente MIAT-opstellingen, onder andere rond vrouwen- en kinderarbeid, wordt verlevendigd door reconstructies zoals dit interieur van een beluikhuisje uit het Interbellum (boven).

(foto Josiane Kisteman, MIAT Gent)