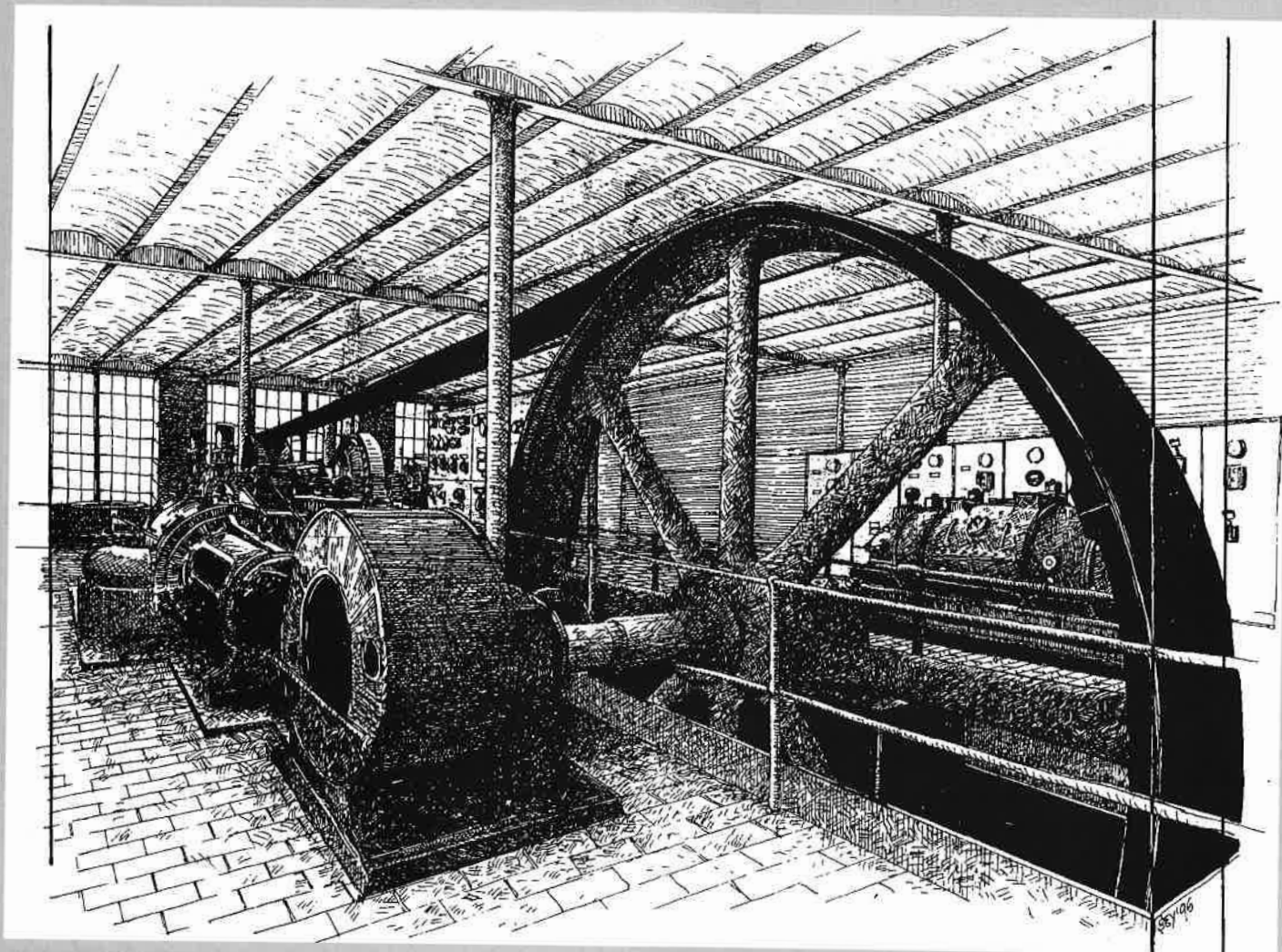


Verwerkingen in industrie



Industrieel-archeologische musea

René De Herdt
diensthoofd MIAT

Impressie van de toekomstige uitbouw van de 'Hal der Machines' op het gelijkvloers van het MIAT met onder andere de opstelling van een stoommachine anno 1927 uit de Gentse constructiewerkplaatsen Van de Kerchove, een luchtcompressor Burckhardt (1929) en een stoomturbine van het Zweedse bedrijf STAL uit 1932.

(installatieschets Guido Deseyn, MIAT,

De industriële archeologie is de wetenschappelijke discipline die uit een globale visie alle overblijfselen van de industrialisatie en de industriële cultuur in het verleden bestudeert.

Daarmee levert ze een bijdrage om het industrieel verleden te kennen. Ze peilt naar de manier waarop in de industriële periode geleefd en gewerkt werd. Een belangrijke nadruk in de industrieel archeologische benadering ligt op nieuwe functies en op het hergebruiken van gebouwen en machines.

Musea op het vlak van industriële archeologie verwerven, behouden en conserveren voorwerpen in verband met de industrialisatie en met de industriële cultuur.

Ze stellen deze museumobjecten tentoon aan het publiek en verschaffen er informatie over in het licht van de educatie en vrijetijdsbesteding.

De musea die als specialisatie het 'technisch industrieel verleden' hebben, vormen slechts een klein gedeelte van het totaal aantal musea, zowel internationaal, als in België en Vlaanderen. Toch blijkt de rol en de belangstelling die ze genieten vanwege het publiek de laatste jaren relatief groter te worden.

Het zijn meestal de grote musea die op nationaal en internationaal vlak door de jaren heen uiterst interessante collecties opbouwen, over behoorlijke verwervingsmiddelen beschikken en heel wat geld kunnen spenderen aan publiciteit, die bij het publiek de grootste bekendheid hebben: het *Science Museum* in Londen en het

Deutsches Museum in München, het *Smithsonian Institution's National Museum of American History* in Washington, de industriële musea van Stockholm, Kopenhagen, Wenen, Praag, Manchester. Ook het *Conservatoire des Arts et Métiers* te Parijs en het *Henry Ford Museum* in Michigan genieten vermaardheid omwille van hun collecties met technische en industrieel-archeologische waarde.

Naast deze museumreuzen zijn er talrijke kleine en middelgrote musea die zich geheel of gedeeltelijk op het terrein van het industrieel verleden bewegen en veel minder bekend zijn. Toch kunnen ze vaak bogen op spectaculaire collecties.

Onderverdeling van de musea

De visie op de verwervingsproblematiek hangt nauw samen met de totaalvisie die door het museum wordt gehanteerd. Laat ons, om dit te verduidelijken, de beoogde musea gemakkelijksheidshalve vanuit industrieel-archeologisch standpunt onderverdelen in vijf categorieën:

1. Technische en industriële musea

Zij richten zich tot de bewerkingen nodig om een bepaalde tak van de kunst, ambacht of nijverheid tot stand te brengen of tot het geheel van bewerkingen behorende tot de nijverheid en de toegepaste exacte wetenschap. Hieronder vallen onder meer de brouwerijmusea, de textielmusea, de molenmusea, de eigenlijke musea over de geschiedenis van techniek.

2. Industrieel-archeologische musea

Hun collectie is opgebouwd met de bedoeling niet het technisch, maar het industrieel verleden in zijn ruime wetenschappelijke context te bestuderen en te illustreren. Het Museum voor Industriële Archeologie en Textiel te Gent (MIAT) is daar een mooi voorbeeld van.

3. Heemmusea en sommige volkskundige musea

Deze richten zich naar het natuur- en cultuurpatrimonium van een woonplaats, of naar een deelaspect ervan.

4. Ecomusea

Het zijn in feite heemmusea die het museum tot buiten de muren van hun gebouw uitbreiden, met de bedoeling mét en door de bevolking de eigen kenmerken van de woonplaats te doorgronden.

5. Die musea die zich op een gans ander terrein bewegen, in de eerste plaats de kunstmusea en historische musea, die in hun collectie beschikken over objecten met industrieel-archeologisch belang.

Het kunstmatige van deze indeling blijkt enerzijds reeds uit het feit dat veel industriële of industrieel-archeologische musea onder de heemkundige musea of onder de ecomusea kunnen gerangschikt worden. Anderzijds zullen zich tussen deze vijf types een hele reeks van musea in overlappingsgebieden bevinden. Zo zal een museum voor sierkunst en industriële vormgeving zich bewegen tussen een kunstmuseum en een industriemuseum. Dergelijk museum bestudeert immers het afgewerkt product dat naast esthetische aspecten ook technische, ambachtelijke of industriële facetten omvat. Deze vijf types van musea zullen nu telkens documenten en voorwerpen gaan verzamelen, tentoonstellen en er informatie over geven van uit hun zeer specifiek vertrekpunt. Men bemerkt nu dat vele van deze musea, alhoewel ze inhoudelijk duidelijk verschillen, toch gelijk-

soortige voorwerpen gaan collectiëren.

Te Gent beschikt het Museum voor Volkskunde, het Bijlokemuseum, het Museum voor Sierkunst, het MIAT elk over een textielcollectie. In tal van kunstmusea treft men schilderijen aan die in volkskundige musea niet uit de toon zouden vallen. En hoeveel heemmusea bezitten geen afgewerkte producten, toestellen en machines die misschien op het eerste gezicht beter in technische musea zouden thuishoren.

Vandaar een eerste vaststelling. De collectie bepaalt slechts gedeeltelijk het type museum. Het is derhalve niet zo dat de aanwezigheid van een grote collectie textielmachines automatisch zal leiden tot een textielmuseum. Dat geval doet zich voor in Gent waar het MIAT één van de boeiendste collecties textielmachines in België bezit, en toch is dit museum niet uitgroeit tot een eigenlijk textielmuseum.

Van meer doorslaggevende aard is de visie van waaruit vertrokken wordt bij de opbouw van een museum. En hier schort het wel eens. Veel musea komen tot stand zonder duidelijke standpunten in te nemen of zonder voorafgaandelijk overleg. Een museum behoeft in de eerste plaats niet enkel een adequaat gebouw (tentoonstellingsruimte, stapelplaatsen, werkplaatsen, enzovoort), maar heeft ook een degelijke infrastructuur en deskundig personeel nodig. Zonder deze voorzieningen en middelen is het uitbouwen van een collectie op een verantwoorde manier niet mogelijk. Maar vooral dient het museum een visie te hanteren die aan de basis zal liggen van gelijk welke verwerving. Elke verwervingspolitiek is slechts verantwoord wanneer deze steunt op een aantal basisopties.

Vaak ontbreekt dergelijke visie wanneer het museum wordt uitgebouwd op basis van een bestaande verzamelaarscollectie. De opstelling groeit dan uit tot een kakofonische opstapeling van mooie en lelijke, representatieve en buitenissige voorwerpen, waar vaak geen enkele lijn in zit.

De basispunten van een visie

Vooraleer tot een visie te komen, is het niet slecht zich af te vragen waarom het museum werd opgericht? Soms zijn daarvoor verschillende beweegredenen (die vaak niets met de museumfunctie te maken hebben).

Was het om een gebouw veilig te stellen? Misschien zijn er echter eenvoudiger en meer kostenbesparende manieren om dat te doen? Een museumfunctie is meestal niet de enig mogelijke functie en ook niet de goedkoopste.

Was het om een collectie van verval te vrijwaren? Maar een mooie collectie mondt niet noodzakelijk uit in een interessant museum en niet elke collectie hoeft tot een museum uit te groeien.

Of was het om de nog levende collectioneur of kunstenaar een genoeg te doen?

Wil men de basisopties bepalen, dan gaat men eerst na, welk doel men met het museum nastreeft. Wil men het museum doen uitgroeien tot een technisch museum rond een bepaald onderwerp, bijvoorbeeld een jenevermuseum. Of wil men een overzicht geven van ambachten en industrieën in een bepaalde gemeente? Of wil men veeleer de sociale aspecten van een streek ten volle gaan benadrukken? Het kan nuttig zijn het werkgebied geografisch te omschrijven. Een tweede vraag die zich stelt is welke middelen zijn er om het gestelde doel te bereiken.

Hier kan men zeer pragmatisch te werk gaan en vertrekken van de beschikbare elementen. De aanwezigheid van een gebouw of van een reeks gebouwen, van een aantal voorwerpen of van een collectie, van de bereidheid en de mentaliteit van de bevolking om bijvoorbeeld mee te werken aan de uitbouw van een ecomuseum, van de financiële en personeelsmogelijkheden.

Ook de manier waarop de uitbouw zal gebeuren is belangrijk. Gaat men ervan uit dat in geval van een technisch industrieel museum de verzamelde machines of de opgestelde productielijn in draaiende toestand moet gebracht worden?



De problemen rond de recuperatie en het museologisch geschikt maken van grotere en complexe machines, soms volledige werkplaatsinboedels, zijn immens en vergen belangrijke wetenschappelijke en financiële investeringen. In beeld het transport van 18de- en 19de-eeuwse drukpersen.

De opstelling in een museumcontext is een door sommigen zeer betwiste werkwijze.

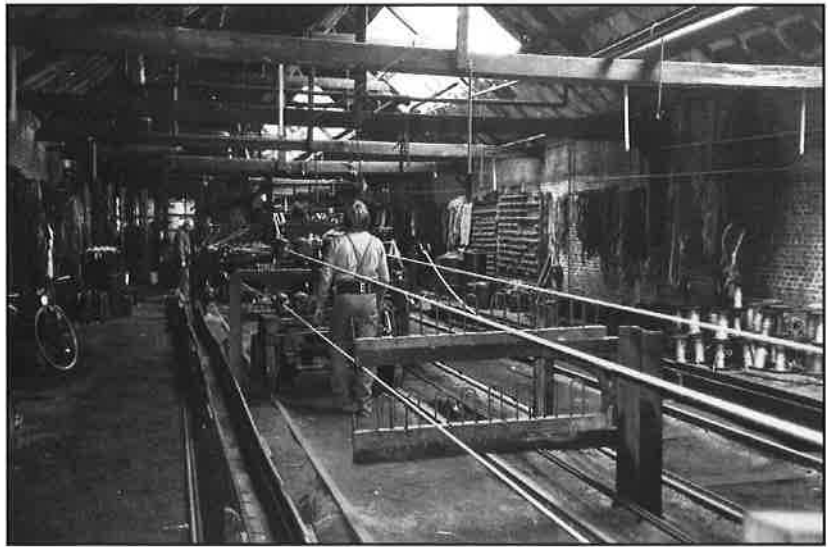
Het alternatief : de vernietiging als oud ijzer...

(foto Josiane Kisteman, MIAT, Gent)

Eén van deze beide kraanbestuurders-cabines van elektrische 2.5 tons-kranen die vroeger ter hoogte van het chemisch meststoffenbedrijf 'La Floridienne' stonden, aan het Sifferdok in de Gentse haven, werd door het MIAT gerecupereerd om als 'tentoonstellingsmodule' (met diaprojectie) rond de geschiedenis van de Gentse haven te worden ingericht (onder).

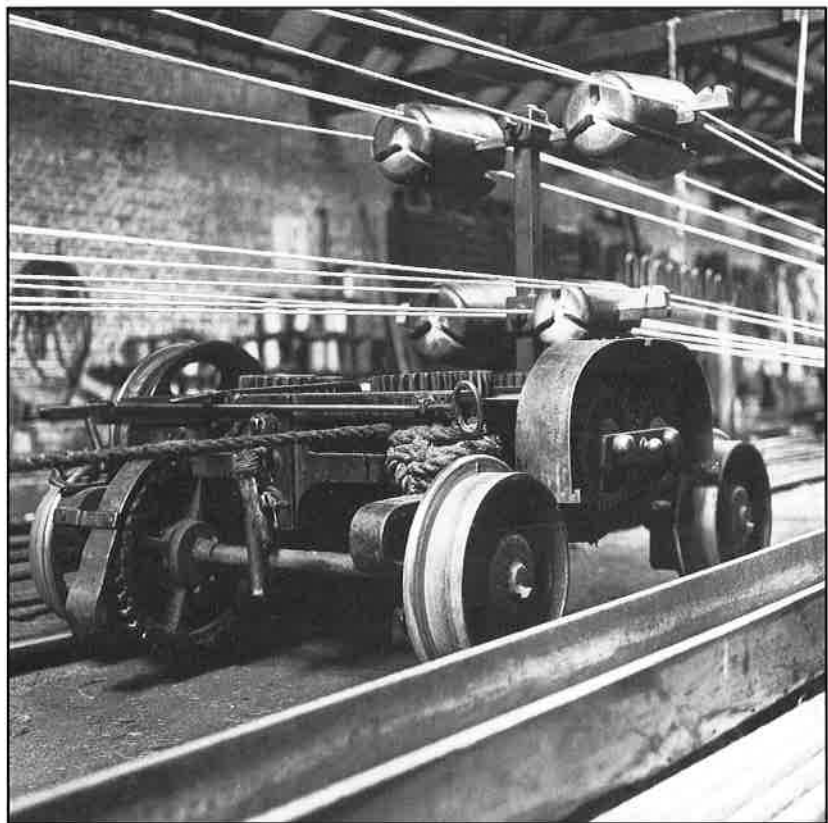
(foto Josiane Kisteman, MIAT, Gent)





De problematiek van verwerking, behoud en conservatie van voorwerpen in verband met industrialisatie en industriële cultuur stelt zich nadrukkelijk met de overdracht van de technische kennis en de herinstallatie van deze lijnbaan, door de touwslagerij 'La Lys' uit Hamme aan het MIAT geschonken. Het behoud ter plaatse kon niet worden verzekerd. De betrokken bedrijfsgebouwen zijn ondertussen gesloopt.

(foto's Koenraad Beaufays & Josiane Kisteman, MIAT, Gent)



In dit geval zal men bij de verwerking van machines extra moeten uitkijken naar technisch gave exemplaren die dan prioriteit krijgen tegenover oudere maar minder volledige machines.

In dezelfde richting zit de vraag welke de hoofdaccenten zullen zijn? Gaat men in het museum het verzamelbeleid en de collectie benadrukken? Gaat men in het museum zich sterk op het educatieve richten? Elk van de opties zal rechtstreeks invloed hebben op het soort voorwerpen en machines die verzameld zullen worden. Vanzelfsprekend kan men al deze accenten als prioritair op het museumbalansen zetten, maar slechts weinig musea slagen daar in. Want elk van deze facetten vraagt werkingsmogelijkheden en personeel.

Het antwoord op deze drie vragen zal wellicht gegeven worden met een groot aantal varianten. Zo is het best mogelijk dat een museum een nadruk gaat leggen op de volledigheid en de gaafheid van zijn collectie, terwijl slechts een bepaald onderdeel van die collectie educatief wordt uitgewerkt.

Verwervings- en aankooppolitiek

Nu de basisopties vastliggen kan de verwervingspolitiek gebeuren in het licht van deze basisvisies.

Vragen die men zich kan stellen:

- Hoort het aangeboden voorwerp thuis in het museum?

- Is het voorwerp waardevol genoeg om in het museum onderdak te vinden? Welke zijn de argumenten voor, welke zijn tegen? Ook in industriële musea spelen de esthetische aspecten, de vormgeving, de gebruikte materialen een rol.

- Is het aangeboden voorwerp een dubbel?

- Zijn er nog personen aanwezig die inlichtingen kunnen verschaffen over het voorwerp?

- Wat is de herkomst van het aangeboden voorwerp? Is het van eigen streek? Heeft het een verdachte herkomst?

- In geval van machines dient men na te gaan of de machine nog volledig is.

Zijn alle onderdelen aanwezig? Kan de machine ingeschakeld worden in de in het museum geplande productielijn? Zijn de overige machines van de productieketen nog ergens aanwezig?

Is het niet interessanter of meer verantwoord de beoogde machines ter plaatse te behouden, eventueel in het kader van een nieuw museuminitiatief of zelfs van een eco-museum?

- Zijn de grondstoffen voor het productieproces nog aanwezig?

- Bevat de machine brandbare of gevaarlijke producten zoals benzine of asbest?

- Is het aangeboden voorwerp informatief en educatief interessant?

- Vooral indien het grotere voorwerpen en machines betreft zal de vraag zich stellen of men de voorwerpen ook kan plaatsen en op de juiste manier kan plaatsen. Is de belasting van de vloer niet te hoog? Zijn de doorgangen groot genoeg? Is het transport haalbaar (ook financieel)?

- Zijn nog constructieplannen aanwezig? Er dienen foto's genomen te worden van de machine in de oorspronkelijke site.

Bestaat de constructeur nog? Kan die inlichtingen verstrekken over de werking? Zijn er nog personen die op de machine gewerkt hebben? Het toepassen van *oral history* ligt hier voor de hand.

Over het algemeen kan men stellen dat de prijs voor het weghalen van een machine het veelvoud bedraagt van de schrootwaarde van de machine.

- Indien meerdere machines van hetzelfde type aanwezig zijn, dan loont het de moeite na te gaan of niet meerdere machines kunnen verworven worden ten einde een fabrieksevocatie te kunnen samenstellen (dit al naargelang de accenten uit de basisoptie). Een dubbel van een machine kan ook interessant zijn voor reserve-onderdelen.

- Poog eventueel de aandrijving (transmissie) en de bijbehorende motoren in één geheel te verwerven met de aangeboden machine.

- Poog de aangeboden machines te transporteren zonder demontieren. Indien dit toch gebeurt (extra

schetsen en foto's maken), dan dient de montage zo snel mogelijk te geschieden.

- Poog eventueel de personen die nog op de machine gewerkt hebben in te schakelen in de museumwerking als vrijwilliger.

De praktijk leert dat het toepassen van bovenstaande wenken reeds een hele opdracht is, waaraan men meestal wegens tijdgebrek of gebrek aan middelen niet toe komt. Men kan van het principe uitgaan dat machines die jarenlang gedraaid hebben in een bedrijf, door de fabriekseigenaar volledig afgeschreven zijn. Dergelijke machines worden aan het museum geschonken en niet verkocht. Hier dient men enigszins te spelen op de gevoelseer van de fabriekseigenaar. Voor hem is het eervoller dat de machine in het museum wordt bewaard dan dat ze wordt verschroot. Soms kan men de eigenaar overtuigen met het argument dat ook het bewaren en het conserveren van een machine in het museum een hele investering vergt. Elke overdracht dient zo weinig mogelijk verplichtingen in te houden inzake tentoonstellen. Het is niet de schenker die beslist wanneer en op welke plaats een machine wordt opgesteld.

Voor de 'collectioneurs', en in Vlaanderen zijn er nogal wat, zijn ijverig op zoek naar bereidwillige musea die zich over hun collecties willen ontfemen. Meestal stellen zij vrij hoge voorwaarden, waardoor de conservator een deel van zijn vrijheid verliest om een echte museumvisie door te drijven.

Waar machines uit een bedrijf naar mijn mening niet hoeven aangekocht te worden, kan voor collectiestukken wel iets betaald worden. Ook de verzamelaar heeft immers het voorwerp met veel inspanningen, meestal tegen geld, verworven en heeft er vaak jarenlang de nodige zorgen aan besteed.

Verwerving in het stedelijk Museum voor Industriële Archeologie en Textiel (MIAT) te Gent : concreet

Alvorens in te gaan op de verwerking van museumstukken, machi-

nes en documentatie, ligt het voor de hand in te gaan op de basisopaties van dit museum te Gent.

Het MIAT dient zich aan als aan industrieel-archeologisch museum dat in de eerste plaats de evolutie van de industriële maatschappij wil illustreren. Het is dus geen technisch museum, het is geen textielmuseum, het is geen museum uitsluitend gericht op de industriële geschiedenis van Gent. Daar echter de textielnijverheid in de 19de eeuw de stimulerende nijverheid was voor Vlaanderen is het niet meer dan vanzelfsprekend dat ruime aandacht naar deze belangrijke nijverheidstak gaat. Ook geografisch kent dit museum geen grenzen (althans niet theoretisch), zoals ook de industriële maatschappij geen grenzen had. In Gent werd zowel geweven met weefgetouwen uit België, Frankrijk als uit Zwitserland of Engeland. In de praktijk echter worden hoofdzakelijk Gent en Vlaanderen belicht. En dat uit zich vanzelfsprekend in de collectie.

De vriendenkring van het MIAT, namelijk de Vereniging voor Industriële Archeologie en Textiel of vzw VIAT, poogt los van het museum initiatieven te ondernemen met ecologische inslag. Ze beheert het zogenaamd netwerkmuseum, waarbij de gehele omgeving als een museumonderwerp wordt beschouwd.

Van bij de oprichting van dit museum werden accenten gelegd op de educatieve werking. De educatieve bruikbaarheid van een voorwerp of machine is dan ook één van de belangrijkste criteria voor de verwerving ervan.

De meeste voorwerpen komen binnen na telefonisch contact. Iemand heeft één of ander voorwerp op zolder of in de kelder staan en belt naar het MIAT of het museum geïnteresseerd is. Omdat periodisch het aanbod zo groot is, dat de museumdirectie niet de tijd vindt om telkens ter plaatse te gaan, wordt wanneer het kleine voorwerpen betreft, telefonisch een selectie gemaakt. Indien mogelijk wordt gevraagd dat de voorwerpen afgeleverd worden.

Vaak wordt een lot voorwerpen aangevoerd. Het MIAT behoudt zich het recht voor een keuze te maken of bepaalde voorwerpen naar het stort te verwijzen. De schenker wordt schriftelijk op de hoogte gebracht van welke voorwerpen werden ingeschreven. Deze schenkingen worden achteraf en bloc aan de goedkeuring van het stadsbestuur voorgelegd. Boeken, tijdschriften, foto's, klein alaam, blijven op die manier binnenstromen. Er was een periode dat naaimachines courant werden afgeleverd. Sinds 1995 is de periode van de eerste (afgedankte) *personal computers* aangebroken. Grotere stukken dienen vanzelfsprekend afgehaald te worden. In dit geval gaat de museumdirectie zich eerst ter plaatse vergewissen. Verder is een vrachtwagen met een kraantje van drie ton hefvermogen, beschikbaar gesteld door een andere stadsdienst, een onmisbaar instrument.

Ook de echt omvangrijke objecten worden meestal binnengebracht zonder demonteren. In een aantal gevallen worden deze machines of objecten getransporteerd door het eigen personeel, geholpen door vrijwilligers van de vriendenkring van het museum (vooral wanneer om de machine weg te halen deuropeningen moeten vergroot of muren uitgebroken worden). In enkele gevallen doet het MIAT een beroep op een gespecialiseerd transporteur van machines.

Uitzonderlijk worden kleine voorwerpen of documentatie gekocht bij tweedehands boekhandelaars, brocanteurs, zelfs op de prondemarkt. Deze aankopen zijn dan zeer gericht. Ze gebeuren bijna steeds in het licht van een geplande tentoonstelling.

In relatief zeldzame gevallen worden collectiestukken gekocht van particulieren via de geëigende wegen van een stadsbestuur. Na de onderhandelingen met de eigenaar, wordt de aankoop voorgelegd aan de toezichtscommissie van het museum. Hierna wordt de aankoop voorgelegd aan het college van burgemeester en schepenen en aan de gemeenteraad.

Besluit

Een verantwoorde verwerving van objecten of machines kan slechts gebeuren in het licht van wat het museum wil bereiken.

Een duidelijke kijk op de doelstellingen van het museum is daarom een sine qua non. In het licht daarvan kan de verwerving geschieden. Hoe dan ook zullen de meeste musea na verloop van tijd bepaalde accenten gaan leggen: op de wetenschappelijke of technische volledigheid van de collectie, op de educatieve of recreatieve bruikbaarheid, op het informatieve karakter. In geval van machines kan de verwerving meestal gratis gebeuren. Het lijkt aangewezen deze te verwerven zonder tot demontage over te gaan.

Een overvloed van voorwerpen en toestellen wordt aangeboden. Het grote probleem is het stapelen van deze objecten. Onderlinge afspraken tussen diverse musea (regionaal, nationaal en internationaal) lijken hoe dan ook een noodzaak willen tot een verantwoord verwervingsbeleid komen.

De vondst en de verwerving van een 18de-eeuwse arduinen Hollander, een roerkuip voor de aanmaak van lompenpapierpap, is één van die uitzonderlijke gelegenheden die een uitdaging vormen voor de werking van een industrieel-archeologisch museum (foto).

Deze zeldzame vondst in de Gentse binnenstad stelt onmiddellijk de researchmolen in werking. Op basis van de oudst bekende afbeeldingen van dergelijke installaties worden restauratie-opties onderzocht in functie van de modernste technieken, en de museologische en educatieve revalorisatie nagestreefd (reconstructieschetsen).
(foto en tekeningen Guido Deseyn, MIAT, Gent)

