

# 100 jaar na de laatste pater: DRINK BLANDINUSWATER!

## De Donny-dynastie. Deel 2. De ijskelders beschermd.

Guido Deseijn, MIAT

**Een verdwenen romantisch stadsgezicht: het waterstraatje 'Hoveniersberg' met de resten van brouwerij Donny (rechts), het Emmaüskasteeltje met de hijstoren van de ijskelder (midden rechts) en de vierkante schoorsteen van de frisdrankenfabriek (midden links). Op de achtergrond: de Boekentoren van Henri Van de Velde.**

(verzameling SCMS, SAG)

Ijskelders of ijsputten ("glacières") zijn vandaag de dag niemand meer onbekend. Ook al zijn zij sinds het Interbellum stilaan verdrongen door de individuele koelinstallaties en ijskasten, aanvankelijk op gas en nadien electrisch, toch hebben vondsten en literatuur in de laatste jaren het fenomeen van de oude (ondergrondse) ijsopslagplaatsen en de kunstijsfabrieken terug onder ieders aandacht gebracht. Ijskelders bij kasteelparken aan de stadsrand, ijskelders onder grote stedelijke brouwerijen voor de opslag van natuurlijk uit Scandinavië, echte ijs-"fabrieken" sinds de uitvinding van onder andere Linde om op een industriële manier kunstijs aan te maken: onze voorouders

moesten een gekoelde drank of een ijssorbet niet ontberen...

### Brussel...

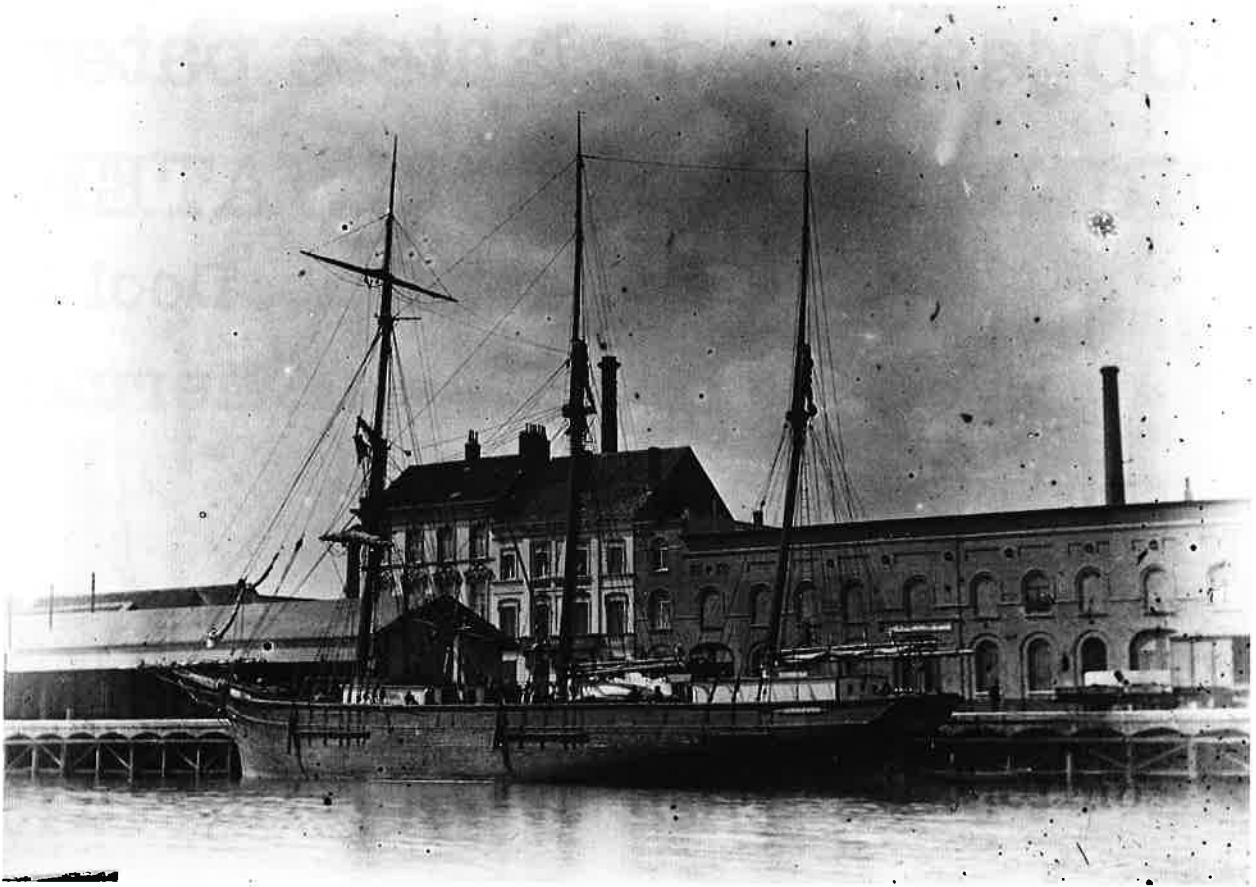
Het VIAT heeft in haar tijdschrift reeds jaren geleden aandacht besteed aan deze onmisbare verrijking van ons dagelijks comfort. Het publiceerde al in 1990 een bijdrage van licentiaat geschiedenis Arnout Wouters, gespecialiseerd in de ijsindustrie in het algemeen en de Brusselse ijsindustrie in het bijzonder, over de Brusselse ijskelders rond de eeuwwisseling<sup>1</sup>.

Te Brussel telde Wouters tussen 1873 en 1914 er bijwijlen tien, al of niet toebehorend aan kunstijsfabrieken of brouwerijen. De

bekendste en de grootste daaronder waren de *Compagnie Frigorifique Bruxelloise* (nadien *Frigorifère des Halles Centrales*, 1890-1910), de *Société Anonyme Glacières Centrales de Bruxelles* (*De Beck et Cie*, 1885-1914), de *Glacières de Bruxelles* (1880-1914), de *Glacières Royales* (1875-1908), en deze van de brouwerijen Anglo-Belge (1880-1908) en Vande Heuvel (1880-1910). De ijskelder van de *Entrepôts Frigorifiques et Glacières de Bruxelles* (Sint-Gillis), en de ijsputten van het koninklijk paleis te Brussel en te Laken bestaan nog. Sommige ijskelderconstructies waren op zijn minst gezegd spectaculair in omvang, zoals de ondergrondse gewelven





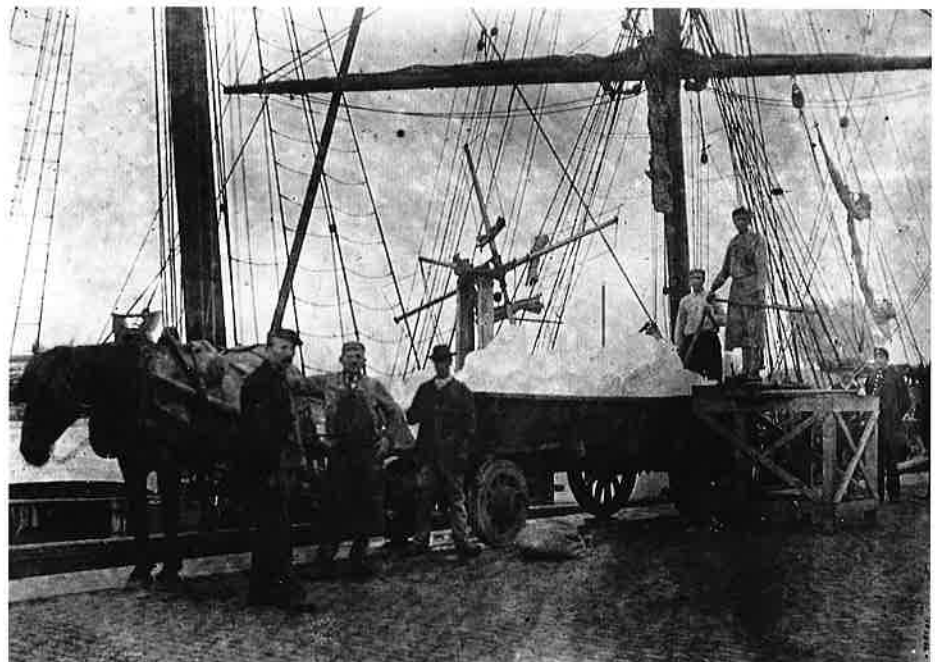


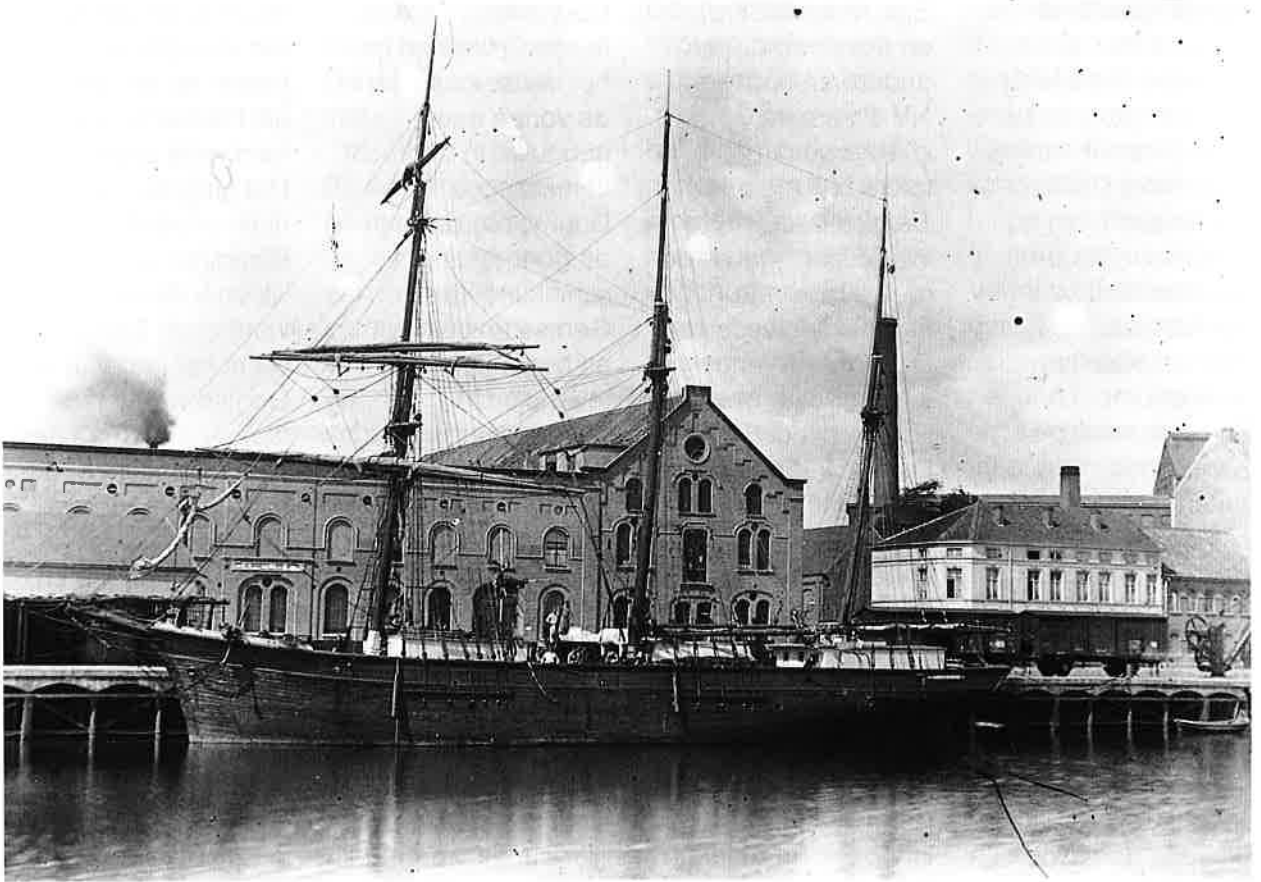
**Een ijsschip uit Scandinavië aangemeerd in het Handelsdok tegenover het constructieatelier Carels (vóór 1896, overlijdensjaar van François Donny), vermoedelijk gefotografeerd door Donny zelf, een verwoed amateur-fotograaf.**

(verzameling Denis Pieters, repro MIAT)

**Het scandinavische ijs werd met paard en kar naar de brouwerij-ijskelder Donny gevoerd. Foto vermoedelijk van François Donny, een der eerste Gentse amateur-fotografen (vóór 1896).**

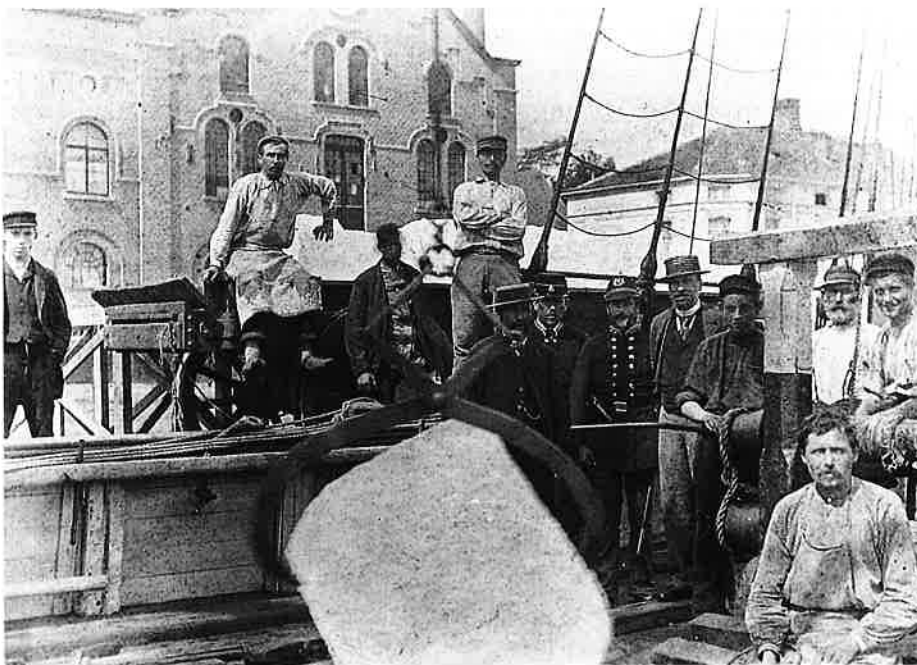
(verzameling Denis Pieters, repro MIAT)





**Een ijsschip uit Scandinavië aangemeerd in het Handelsdok tegenover het constructieatelier Carels (vóór 1896). Rechts de schoorsteen van de vlasspinnerij Casier.**

(verzameling Denis Pieters, repro MIAT)



**Lossen van de ijsblokken op de kar van de brouwerij-ijskelder Donny uit de Sint-Pietersnieuwstraat. Op de achtergrond de burelen van de machineconstructie-ateliers Carels, rechts de Sassepoortstraat. Midden, met strohoed achter de ijstang, François Donny zelf? (vóór 1896)**

(verzameling Denis Pieters, repro MIAT)



van de *Glacières Royales* aan de Waverse Steenweg te Oudergem, in 1993 als eigendom van de VUB (Vrije Universiteit Brussel) 'om hun historische waarde' door het Brussels Hoofdstedelijke Gewest beschermd als monument. En op aanvraag te bezichtigen. De enorme kelders van de *Glacières Royales*, met de allure van een ondergrondse Romaanse kathedraal, zijn 60 meter lang, met 6 traveeën van 9 meter breedte, bij 9 meter hoogte! Uit 1872 dateerde bijvoorbeeld een bouwaanvraag van de *Entrepôts Frigorifiques et Glacières de Bruxelles* te Elsene voor een cilindervormige ijskelder van meer dan 8 meter hoog en 11 meter doormeter!

### ...en Gent

Binnen Gent verdwenen gelijkaardige constructies of bedrijven letterlijk onder de sloophamer, en ook figuurlijk, uit de herinnering van haar bewoners. Nochtans telde Gent in de Belle Epoque er een aantal binnen haar *boulevards*. De NV *La Sibérienne* (Ekkergermstraat), de NV *Frigofère Gantois* (Nijverheidsstraat,

Sint-Amandsberg), en deze van onder andere de brouwerij NV *Brasserie d'Akkergerm* (de latere NV *Aigle Belgica*, Nieuwe Wandeling) waren de meest bekende. In 1890 liet weduwe D. Leonard-Vandewattynne naar ontwerp van architect E. Leclerc in de Karperstraat (Heirniswijk) zelfs een heuse ijsannex frisdrankfabriek bouwen aangedreven door stoom, voor de productie van kunstijs en ook voor het gekoeld bewaren van vlees (rund, kalf, schaap, wild), vis, groenten, frisdranken. De nabijheid van het slachthuis zal aan deze keuze niet vreemd zijn geweest. De evolutie en het lot van dit bedrijf is tot op vandaag nog niet nagetrokken <sup>2</sup>.

De recente ontdekking en de daaropvolgende bescherming als monument van twee reusachtige gemetste ijskelders in de Sint Pietersnieuwstraat binnen Gent kwam dan ook als een verrassing en verdiende ook in de media ruim aandacht.

Beide ijsreservoirs, in feite twee in de helling van de Blandinusheuvel ingegraven reusachtige cilindervormige

bakstenen "thermosflessen", werden in het derde kwart van de vorige eeuw gebouwd in opdracht van François M. L. Donny, professor in de (toegepaste) scheikunde aan de Gentse universiteit en begin jaren 1870 tevens ondernemend bierbrouwer. En dus, bij zijn brouwerij aan de Hoveniersberg tegen de Muinkschelde, ook uitbater van twee ijskelders waar middenstanders en particulieren zich ijsblokken of gemalen ijs voor handelsdoeleinden of huishoudelijk gebruik konden aanschaffen. Ook daarover verscheen in het Tijdschrift voor Industriële Cultuur een bijdrage <sup>3</sup>.

Donny had tussen 1856 (eerste chemisch labo) en 1872 stilaan zijn brouwerij annex ijskelders uitgebouwd op een uitgestrekt eigendom begrensd door de Sint-Pieternieuwstraat, de Hoveniersberg (waterstraatje voorheen als Aeygermans of Hagermansstraatje bekend) en het klooster en de tuinen van de zusters Apostolinen (ten noorden) <sup>4</sup>.

Eén van zijn zonen, Edmond, zou op de uitloop van de vorige

eeuw in de voetsporen van zijn vader treden en het bedrijf als frisdrankenfabrikant zelfs uitbreiden. Het ging de brouwerij-limonadefabriek Blandinus dus duidelijk voor de wind, want zoon Edmond liet in het jaar van de Gentse wereldtentoonstelling 1913 een ruim ingangsgedebouw aan de Sint Pietersnieuwstraat optrekken, met burelen en gelagzaal.

Na het overlijden van Edmond Donny in 1941 zou het bedrijf worden gemoderniseerd en tot het begin der jaren 1960 verdergezet door zijn schoonzoon Paul Cobbaert. Sindsdien is het eigendom tot ruïne vervallen, om vanaf 1998 door een nieuwe eigenaar te worden omgevormd tot studentenhuysvesting.

Bij de funderingswerken voor deze nieuwbouw zijn de twee ijskelders van Donny (her)ontdekt. Hun bestaan was het MIAT niet onbekend, sinds bij prospectie op de Gentse rommelmarkt een beperkt, doch essentieel deel van het familiearchief van Donny veilig is gesteld.

Op basis van (een deel van) deze gegevens is onder

**Groepsfoto van de arbeiders en leerjongens van de brouwerij-ijskelder Donny (bemerk de ijstang, de ijszaag en het draagjuk). Opname vóór het bureel van Donny (vóór 1896)**

(verzameling Denis Pieters, repro MIAT)

andere de bijdrage over de Donny Dynatie samengevat<sup>5</sup>.

Bij een andere gelegenheid werd op dezelfde markt nog een belangrijk oud plan verworven, vermoedelijk uit dezelfde nalatenschap, een met kleur opgehoogde potloodtekening op papier, in slechte staat doch door de zorgen van het MIAT gerestaureerd en gered. Dit unieke plan, blijkbaar te situeren in het derde kwart van de vorige eeuw, informeerde ons niet alleen over het voorkomen en de omvang van de brouwerij

Donny, maar ook over de technische uitrusting van toenmalige brouwerijen in het algemeen (onder andere over de ronde mouteest en de hijstoren naast het zogenoemde Emmaus-kasteeltje, maar ook over de brouwketel-installatie en de -vertikale-stoommachine.

Het plan gaf ook uitsluitsel over het bestaan en ligging van twee immense ijskelders, bij de aanvang van hogervermelde nieuwbouwwerken onbekend want verdwenen onder het plaveisel van de binnenkoer.

Het doorspelen van deze informatie door het MIAT naar de architect-ontwerper heeft onvermijdelijk te verwachten problemen helpen voorkomen (instortingsgevaar!) Vermits deze ijskelders aansluitend, door bemiddeling van het MIAT, onmiddellijk om hun grote industrieel-archeologische waarde zijn beschermd als monument, konden zij tegen verdwijning worden behoed<sup>6</sup>.

Bij een andere gelegenheid zijn ons door een sympathisant van het MIAT een aantal foto-reproducties van originelen in zijn bezit, overge-





**Het lossen van een ijschip. De ijsblokken werden via een hijssysteem met tang op de kar van de firma Donny geladen (vóór 1896).**

(verzameling Denis Pieters, repro MIAT)

**Interieur van de brouwerij Donny in de Sint-Pietersnieuwstraat, nog met houten met koper bekleedde roerketels, aan de muur roervorken (vóór 1896).**

(verzameling Denis Pieters, repro MIAT)





**Het lossen van een ijsschip. Arbeiders bij het wegen van de blokken. Links met bolhoed vermoedelijk Edmond Donny, gefotografeerd door vader Donny zelf (vóór 1896).**

(verzameling Denis Pieters, repro MIAT)



**Stookinstallatie van de brouwerij Donny in de Sint-Pietersnieuwstraat: ketelhuis met vuurmond van buiten uit te vullen. Links op de achtergrond de voet van de vierkante schoorsteen.**

(verzameling Denis Pieters, repro MIAT)

9





maakt (waarvoor dank).

De verrassing was groot toen bleek dat het zeldzame momentopnamen uit de werking van de brouwerij Donny waren, zonder twijfel uit het laatste kwart van de 19de eeuw! Niet alleen toonden zij het interieur van bijvoorbeeld de brouwzaal met werktuigen, doch ook grepen zij het toenmalig personeel in hun werkzaamheden *au vif* ...

En vooral - wat de puzzel sloot - waren er een aantal beelden die het lossen van het poolijs uit een zeilschip in de Gentse haven toonden, alsook het transport per paard en kar naar de ijskelders van de Sint Pietersnieuwstraat.

Deze verhelderende taferelen zullen zonder twijfel door François Donny zélf op de gevoelige plaat zijn vastgelegd. Donny waarvan is geweten dat hij één

der eerste gepassioneerde amateurfotografen van Gent is geweest, stichtend lid en eerste voorzitter van de Gentse afdeling der befaamde *Association Belge de Photographie* (1874-1896)...

Door het verzamelen en toegankelijk maken van dergelijke informatie kan het MIAT, naast zijn opdracht als publieksvriendelijk museum, ook zijn rol van documentatiecentrum vervullen, naar vorser én geïnteresseerde leek toe. En eens de bouw- en restauratiewerken in de Sint-Pietersnieuwstraat zullen beëindigd, zullen de impressionante historische ijskelders als industrieel-archeologisch monument met een nieuwe bestemming opnieuw generaties bezoekers verbazen. Daarvoor tekent het talent van architectenbureau René Bruggeman uit Heusden!

## Voetnoten

<sup>1</sup> WAUTERS, Arnout, *De Brusselse ijsindustrie rond de eeuwwisseling*, in: Tijdschrift voor Geschiedenis van Techniek en Industriële Cultuur, 1990 8e jaargang nummer 29, pp. 17 tot/met 39. De iconografie daarvan is voor een groot deel door het MIAT verzorgd (copyright).

<sup>2</sup> WAUTERS, Arnout, *De Brusselse ijsindustrie rond de eeuwwisseling*, in: Tijdschrift voor Geschiedenis van Techniek en Industriële Cultuur, 1990 8e jaargang nummer 29, pp. 32-33 (verzameling SAG).

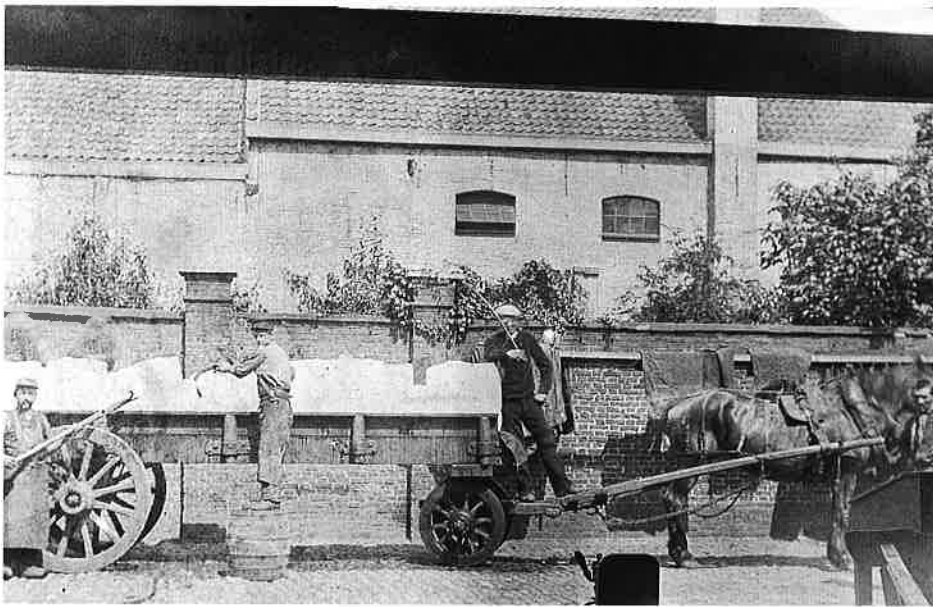
<sup>3</sup> DESEIJN, Guido, *De Donny Dynastie* in: TIC 1994 12e jaargang deel 47, pp. 24 tot/met 41.

<sup>4</sup> Dit eigendom, nagenoeg 6000 m<sup>2</sup> groot, waarvan het bekende Emmaüs-kasteeltje de kern vormde, had hij verworven van de erfgenamen De Keyser, die het in

1816 op hun beurt van de familie Van Waesberge hadden gekocht. Een wapenschild boven de in 1913 gesloopte oude toegangspoort naast het straatje van de Apostolinen droeg het wapenschild van deze familie, wat hun bezit vele eeuwen laat opklimmen. Tot 1856 had de gekende hovenier Livinus Spae er het vruchtgebruik van gehad, en er onder andere in 1828-1831 voor zijn tuinbouwbedrijf serres laten bouwen door meester metsler Allo.

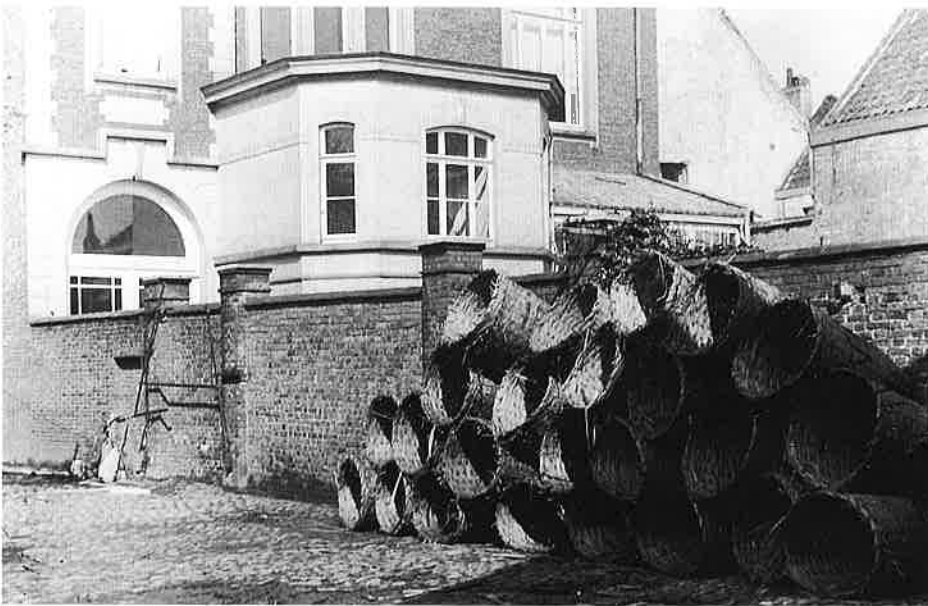
<sup>5</sup> DESEIJN, Guido, *De Donny Dynastie* in: TIC 1994 12e jaargang deel 47, pp. 24 tot/met 41.

<sup>6</sup> Daardoor krijgt de eveneens als monument beschermde en gerestaureerde ijskelder van het kasteel Het Vurstje te Evergem bij Gent, er twee grote broers bij. Deze ijskelder, gelegen onder een tuinhuis in het kasteelpark, is van hetzelfde type maar kleiner van afmetingen.



Het lossen van ijsblokken in de brouwerij-ijskelder Donny. De ijsblokken werden met paard en kar van de haven naar de Sint-Pietersnieuwstraat gevoerd (vóór 1896).

(verzameling Denis Pieters, repro MIAT)



Ijsmanden tegen de afsluitmuur tussen brouwerij-ijskelder Donny en diens woonhuis (achtergrond) (vóór 1896).

(verzameling Denis Pieters, repro MIAT)

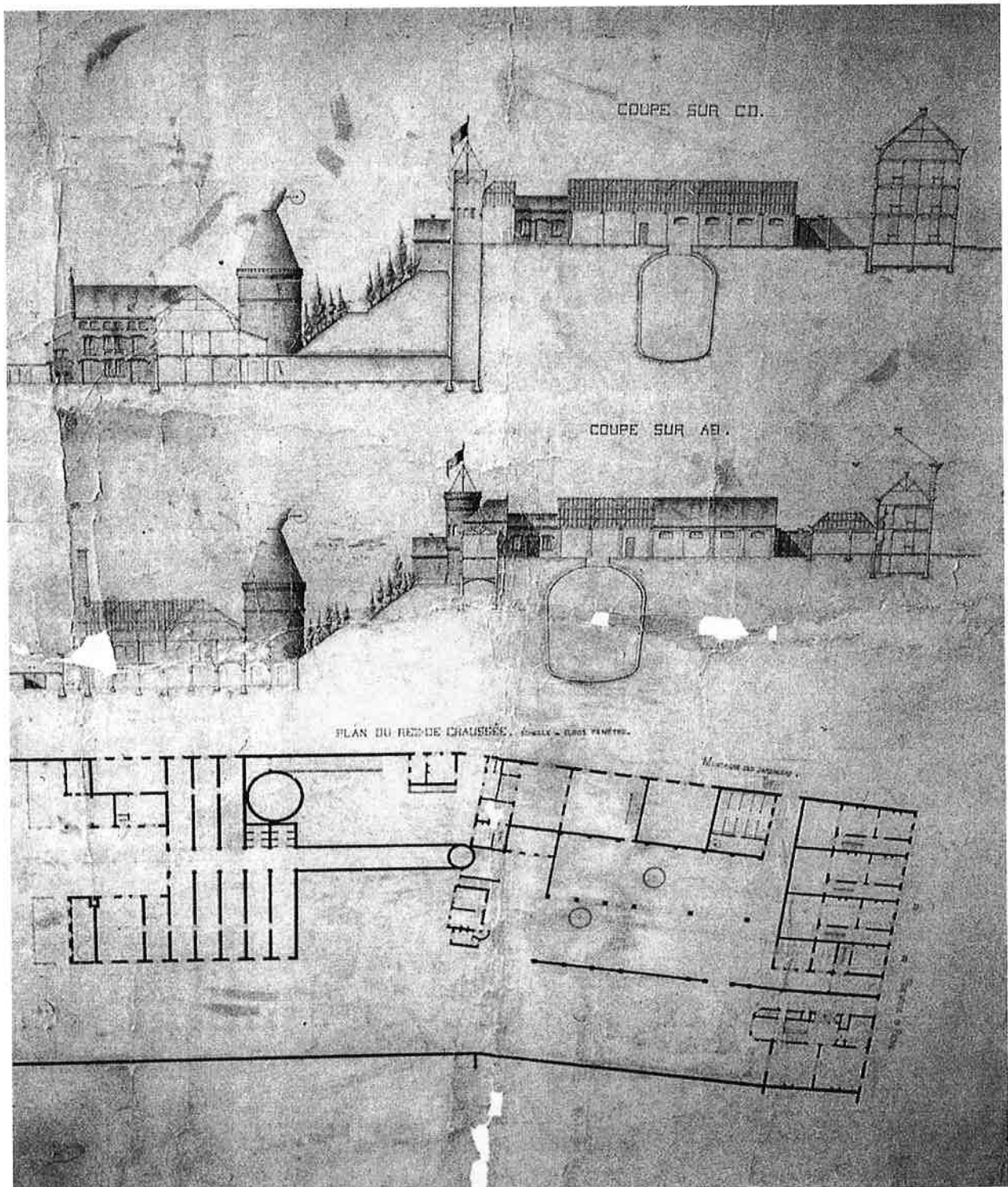


De feestelijk opgetuigde ijswagen van de brouwerij-ijskelder Donny. Op het zeildoek van de huifkar staat het huiskerk 'Chateau d'Emaüs' vermeld (ter gelegenheid van een optocht?) (vóór 1896).

(verzameling Denis Pieters, repro MIAT)



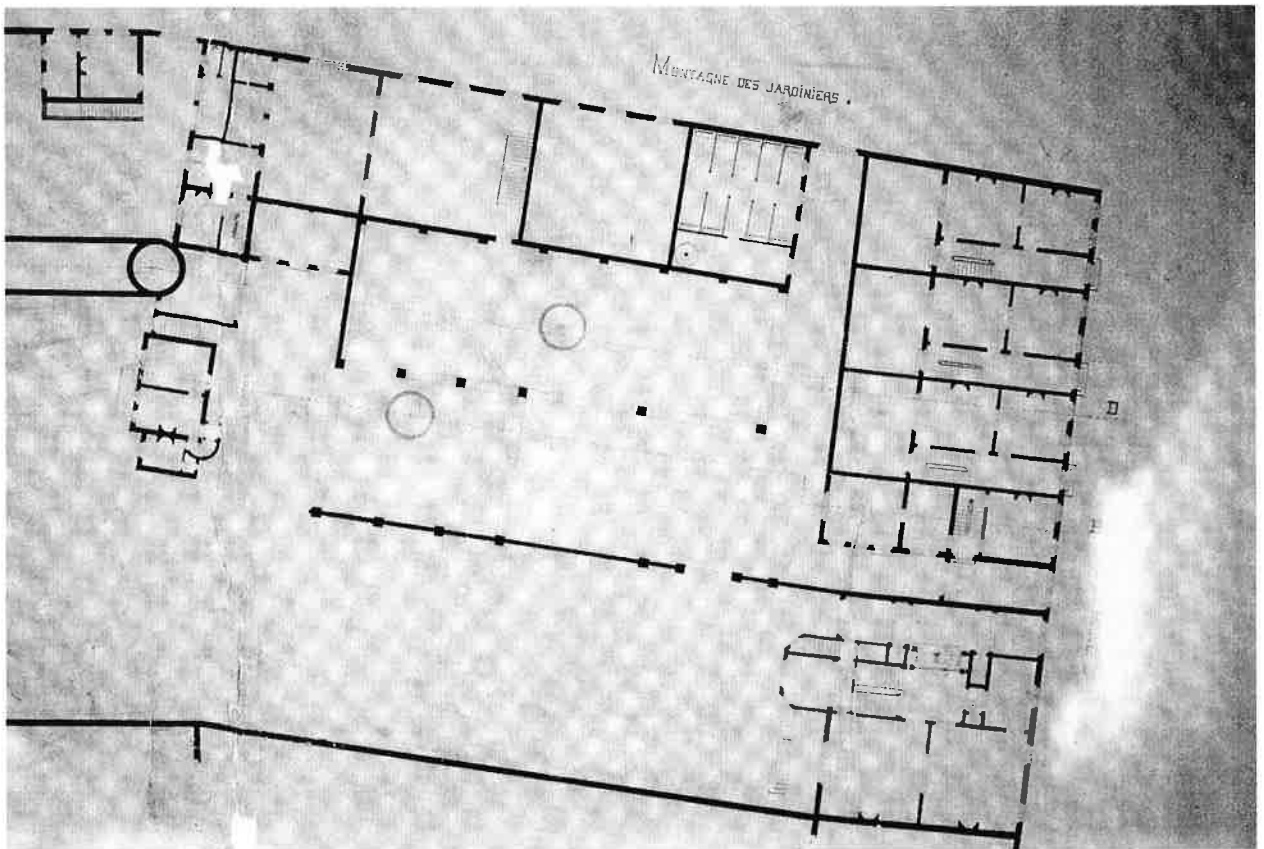
# Details uit het plan-Donny (1856-1872)...



Linkerhelft van ontwerptekening '*Brasseries et Usines du Petit Chateau d'Emaüs*' (1856-1872).

Twee doorsnedes door brouwerij en ijskelders, en grondplan brouwerij.

(verzameling en copyright MIAT, Gent)

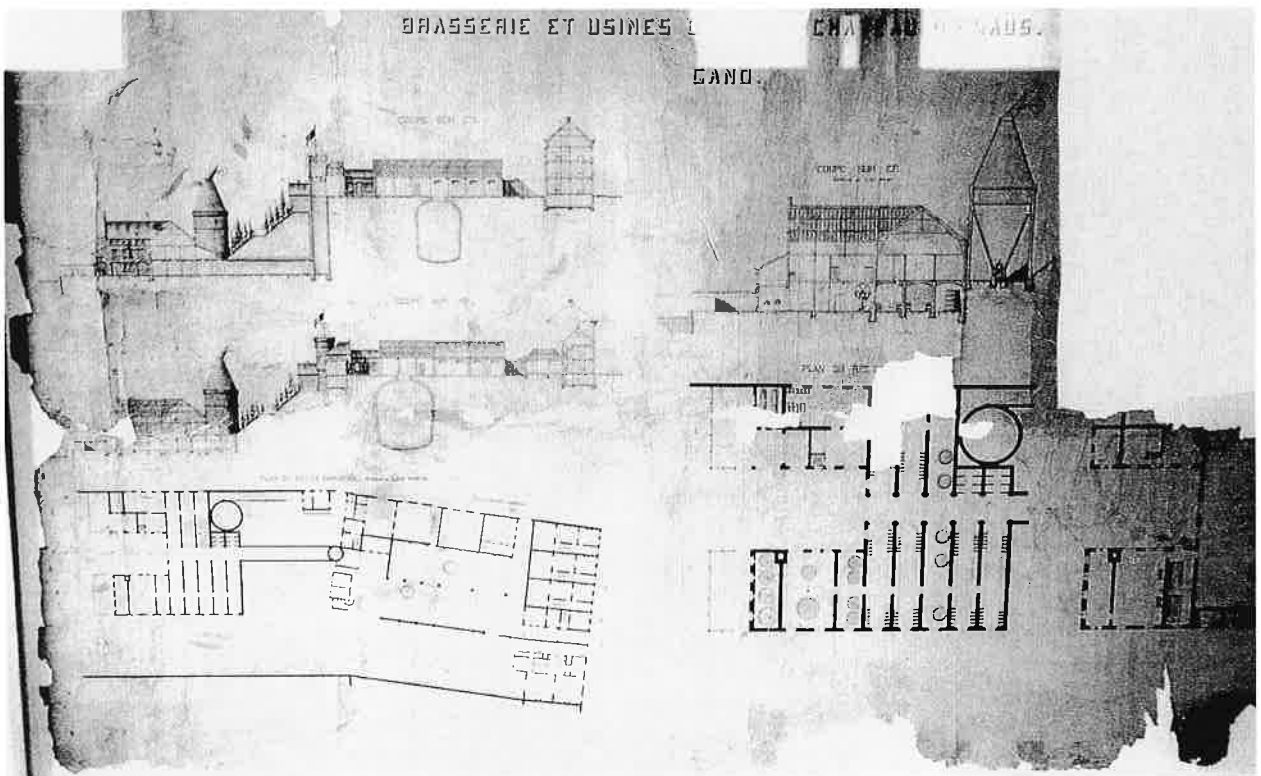


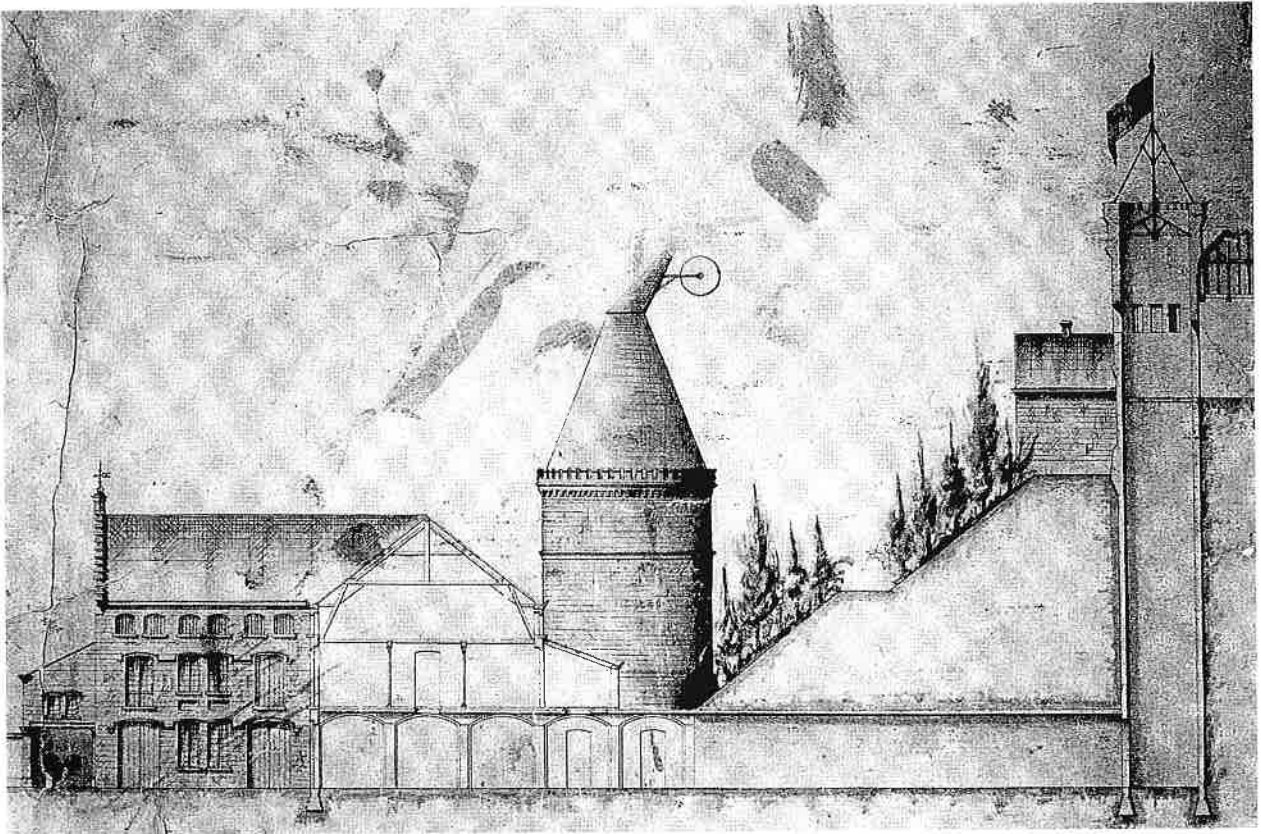
**Boven: grondplan ijskelders, stapelloodsen en woningen op het peil Sint-Pietersnieuwstraat. Centraal de twee toegangen tot de ondergrondse ijskelder (1856-1872).**

(verzameling en copyright MIAT, Gent)

**Onder: algemeen overzicht plan brouwerij en ijskelders Donny ('dans le Château d'Emaüs') tussen Sint-Pietersnieuwstraat en Muinckschelde (1856-1872).**

(verzameling en copyright MIAT, Gent)



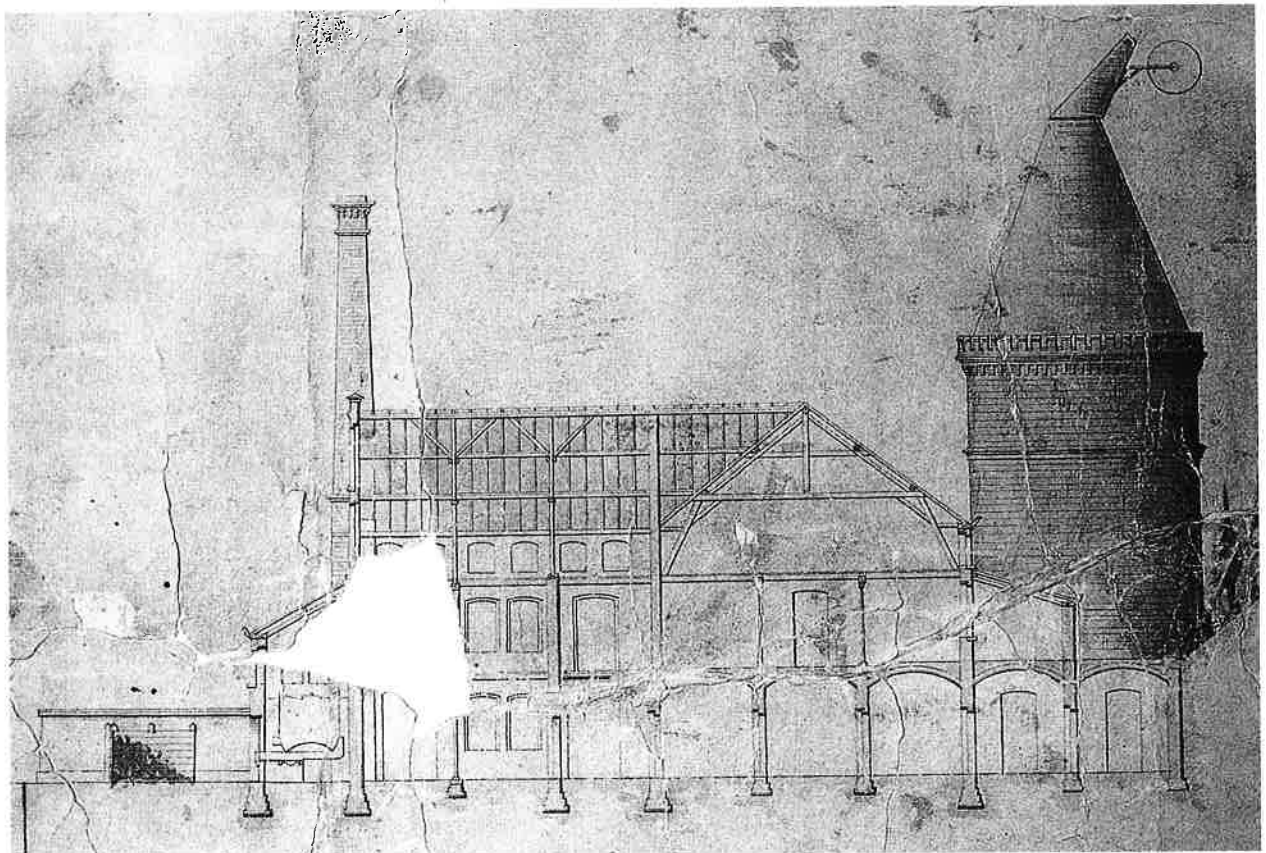


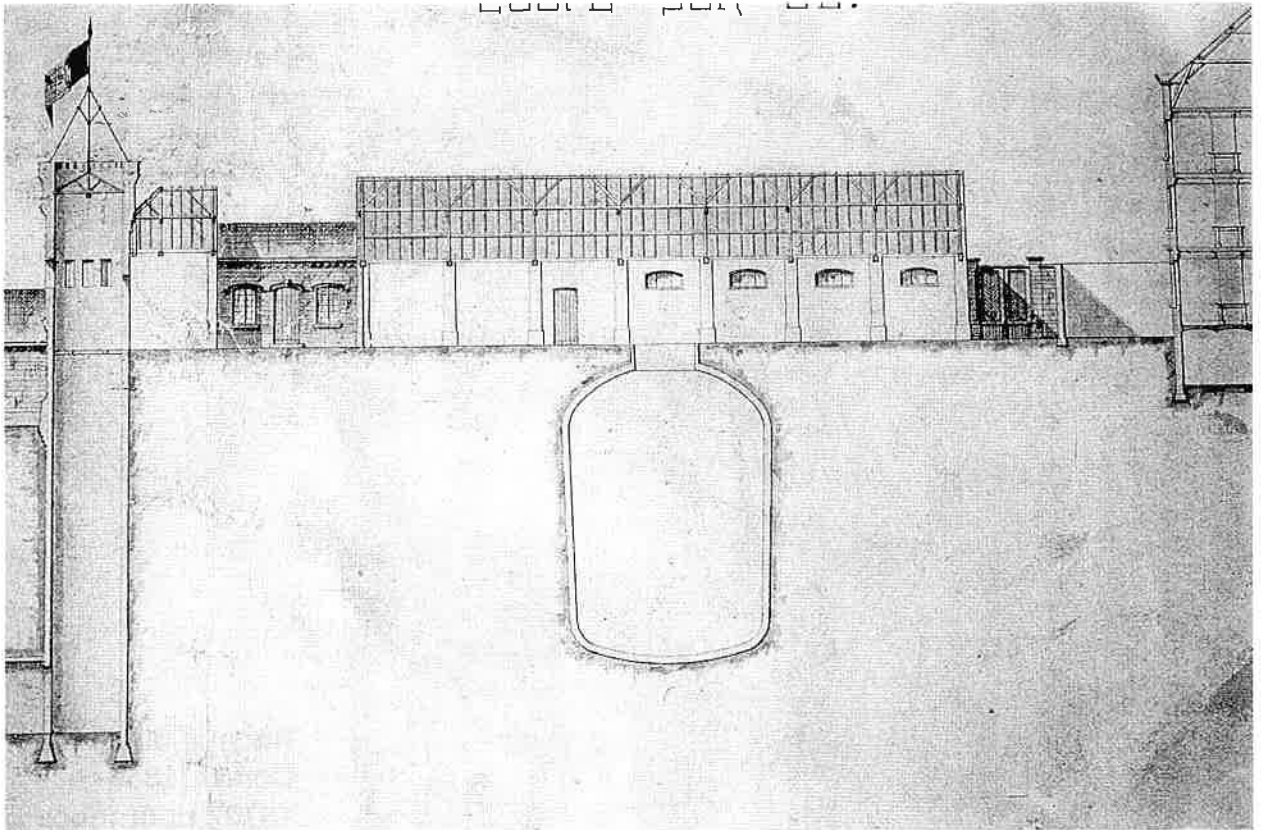
**Boven: detail doorsnede van de stoombrouwerij tegen de Muinschelde met de typische mousteest.**

(verzameling en copyright MIAT, Gent)

**Onder: detail doorsnede van de stoombrouwerij tegen de Muinschelde. Links de vierkante schoorsteen.**

(verzameling en copyright MIAT, Gent)



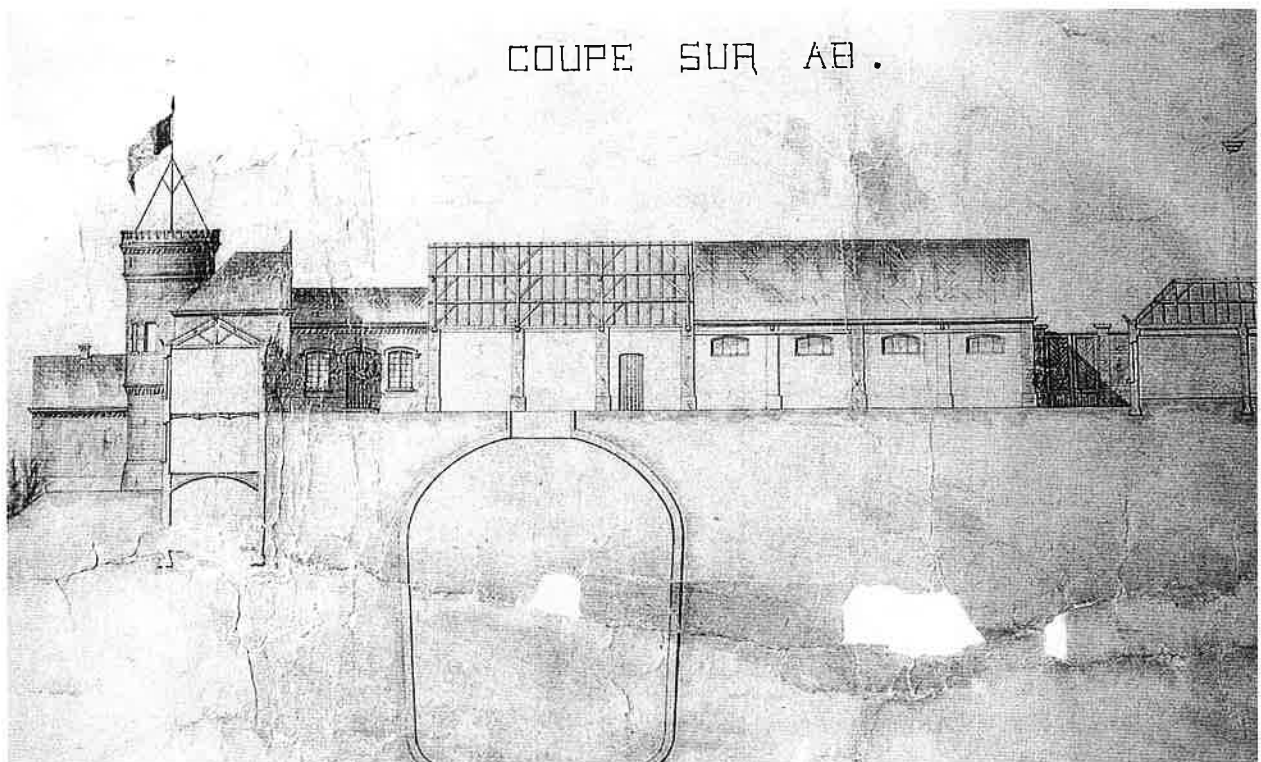


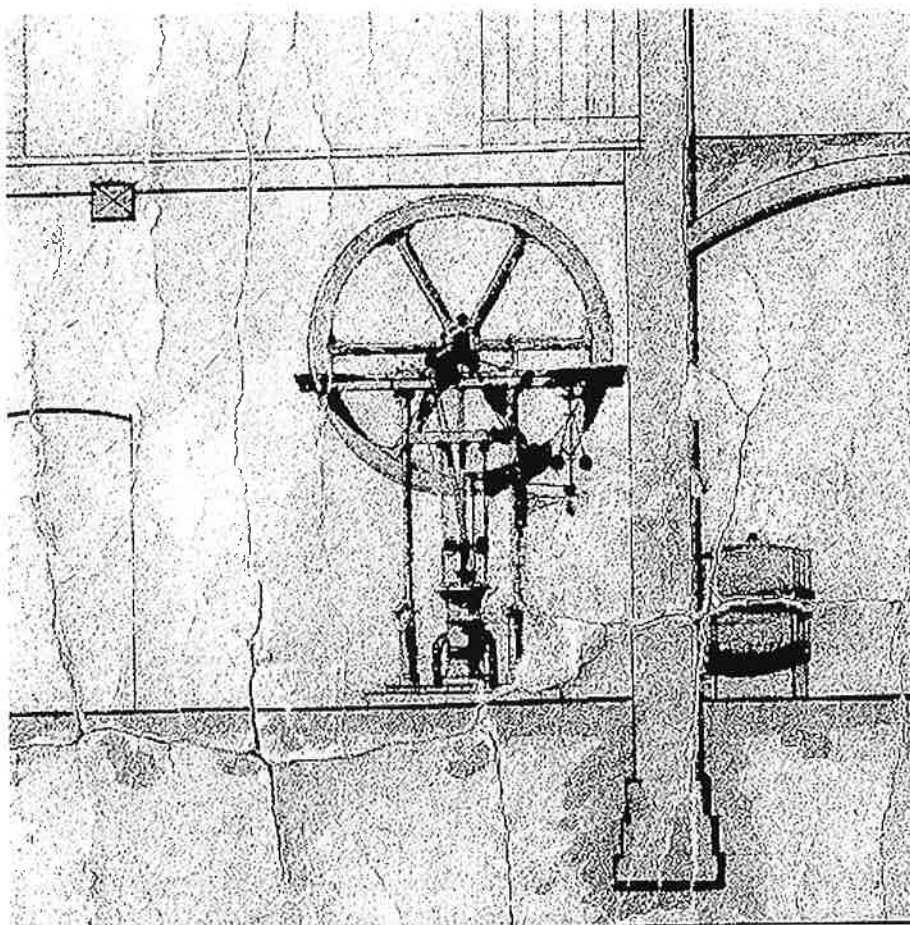
**Boven: detail doorsnede met kleinste ondergronds ijsreservoir (links de hijs-toren tussen de laaggelegen brouwerij en de ijskelders op het peil van de Sint-Pietersnieuwstraat (1856-1872)**

(verzameling en copyright MIAT, Gent)

**Onder: detail doorsnede met grootste ondergronds ijsreservoir (links de hijs-toren tussen de laaggelegen brouwerij en de ijskelders op het peil van de Sint-Pietersnieuwstraat (1856-1872).**

(verzameling en copyright MIAT, Gent)



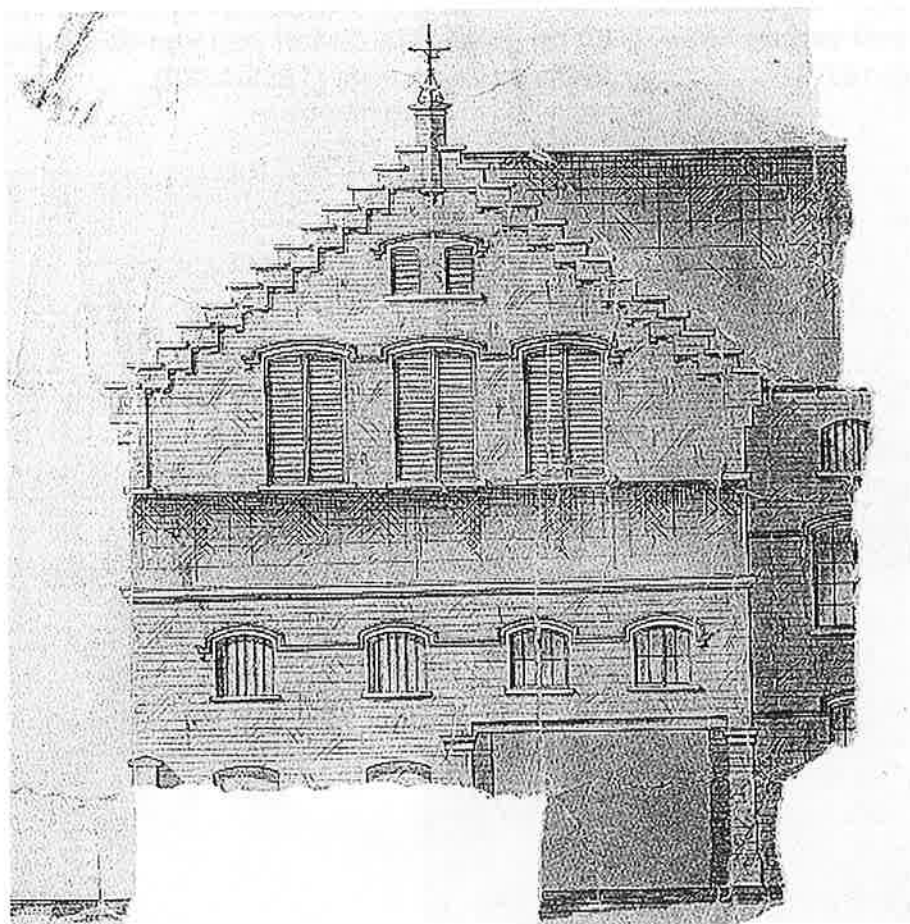


**Detail uit plan  
Donny (1856-  
1872): een vertica-  
le (hogedruk?)  
stoommachine in  
de brouwerij.**

(verzameling en copyright  
MIAT, Gent)

**Rechts: detail plan  
Donny (1856-  
1870): doorsnede  
van de mousteest.**

(verzameling en copyright  
MIAT, Gent)



**Detail uit plan  
Donny (1856-  
1872): vormgeving  
gevel brouwerij  
gericht naar de  
Muinschelde.**

(verzameling en copyright  
MIAT, Gent)

