

# DE GROTE BELUIKENCONCENTRATIE IN DE GENTSE OVERSCHELDEWIJK IN DE 18<sup>DE</sup> EN VROEGE 19<sup>DE</sup> EEUW

DOOR LUC DEVRIESE

## INLEIDING

Gedurende eeuwen is het gebied Overschelde, de Brabantdam- en Nieuwbrugwijk aan de zuidoostzijde van de Gentse stadskern, een buitenbeentje gebleven. Zo behoorde het in de Middeleeuwen, als onderdeel van Rijks-Vlaanderen, niet zoals overgrote rest van de stad tot het koninkrijk Frankrijk, maar tot het Duitse keizerrijk. Dit statuut had echter bijzonder weinig te betekenen voor het dagelijkse leven van de bewoners<sup>1</sup>. Een veel belangrijker onderscheid met het grootste deel van de stad, was de uiterst armoedige sociaal-economische constellatie die gedurende eeuwen het kenmerk bij uitstek was van dit gebied.

De eerste moderne geschiedschrijver van de stad, Charles-Louis Diericx, beschreef in 1814<sup>2</sup> Overschelde met uitzondering van de Brabantdam en de Reep als *le quartier le plus marécageux et le plus malsain de notre ville; aussi fut-ce ordinairement là que les maladies contagieuses commencèrent et firent un ravage affreux: ce fut d'ailleurs parce qu'on le regardoit comme un mauvais quartier, qu'on y relé-*

*quoit jadis les filles publiques (sy'e wierden ghebannen over Schelde)*. Het kon geen toeval zijn, zo laat de aristocraat Diericx met nauwelijks verholten afkeer uitschijnen, dat in deze *cloaque de la ville* een van de straatjes aangeduid werd als de *Hersdaerm* (aarsdarm).

Dit eiland tussen Schelde-armen<sup>3</sup> was inderdaad laag gelegen en had regelmatig te kampen met overstromingen. De grote toegangsweg dwars door het gebied was dan ook een opgehoogde damweg, de Brabantdam, terwijl ook nog andere straten op die manier aangelegd waren<sup>4</sup>. Het was daar dat de cholera in de 19<sup>de</sup> eeuw vanaf 1832 het meeste slachtoffers kon maken. De eerste grote uitbraken vormden de aanleiding tot de belangrijke studie van de artsen Mareska en Heyman<sup>5</sup>, die voor de allereerste maal de aandacht vestigde op de armzalige en ongezonde behuizing van een groot deel van de Gentse bevolking in beluiken. Het was ook de eerste maal dat zo'n epidemie zorgvuldig geregistreerd en gelokaliseerd werd. De trieste reputatie van de

hier beschreven wijk kwam daarbij maar al te goed naar voor. Al ontbreken precieze cijfers, er kan geen twijfel over bestaan dat ook in vroeger tijden de zone een broeihaard was van besmettelijke ziekten, zoals trouwens uit het getuigenis van Diericx blijkt.

Net in deze ongunstig gelegen zone van de wijk in het huidige stratenpatroon te situeren tussen Brabantdam, Laurentplein, Reep, Oude Beestenmarkt, Veerkaai, Koepoortkaai en 'tStuk, was er tijdens de 18<sup>de</sup> en vroege 19<sup>de</sup> eeuw een buitengewone concentratie ontstaan van complexen met heel kleine, al of niet in beluikvorm gelegen huisjes. In het hiernavolgende artikel wordt deze ontwikkeling beschreven.

In een eerdere bijdrage verschenen in het tijdschrift *Stadsarcheologie*. Bodem en monument in Gent, werden de 18<sup>de</sup>-eeuwse Gentse beluiken en andere gegroepeerde laagwaardige huisjes benaderend gesitueerd op de bekende Goethalskaart uit 1796 en per wijk in tabel gebracht<sup>6</sup>. Hierbij viel op dat deze woonvor-

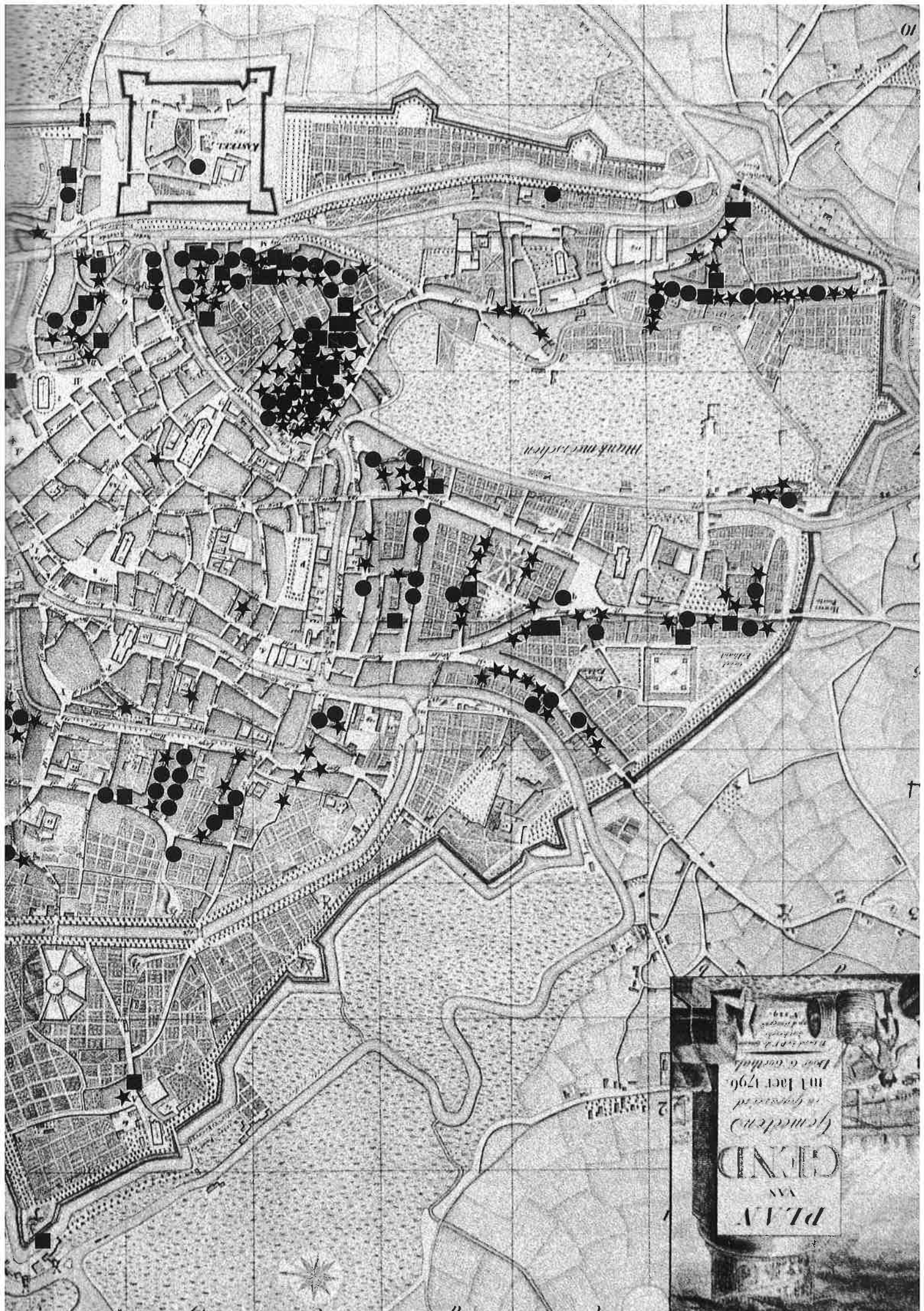
men niet in het centrum voorkwamen, maar zich als een 18<sup>de</sup>-eeuwse gordel rondom de stadskern uitstrekten. Vooral de buurten bij de grote invalstraten, de Brugse Poort, de Muide Poort, de Kortrijkse Poort, de Overpoort, de Sint-Lievens- en Keizerpoort, waren er ruim mee bedeed. Deze situatie zou nog tot het midden van de 19<sup>de</sup> eeuw typerend blijven<sup>7</sup>. Men kan hieruit afleiden dat de fameuze 19<sup>de</sup>-eeuwse stadsgordel, althans voor wat de gedeelten binnen de stadspoorten en de 'voorgeborchten' (Muide, Buiten de Brugse Poort) betreft, in werkelijkheid in de late 18<sup>de</sup> eeuw ontstond<sup>8</sup>.

Twee min of meer gescheiden concentraties van dichte bebouwing waren er vanaf de vroege periode al aanwezig op Overschelde: de Nieuwbrugbuurt in het noorden in de Scheldebocht, bij de samenvloeiing van Leie en Schelde, en de straatjes in de hoek van Brabantdam en Reep. Maar ook elders waren er kleinere kernen van dergelijke huisjes (de Kuiperssteeg, de Scheldegang, het Pelikaanpoortje, 't Stuksken).



*De wijk Overschelde op Horenbault, 1619 (boven) en Hondius, 1641 (onder), gevat tussen Oude Schelde, Reep en Neerschelde. Het landelijk karakter van het centrale deel zou in de 18de eeuw verdwijnen.*  
(verzameling MIAT, Gent)

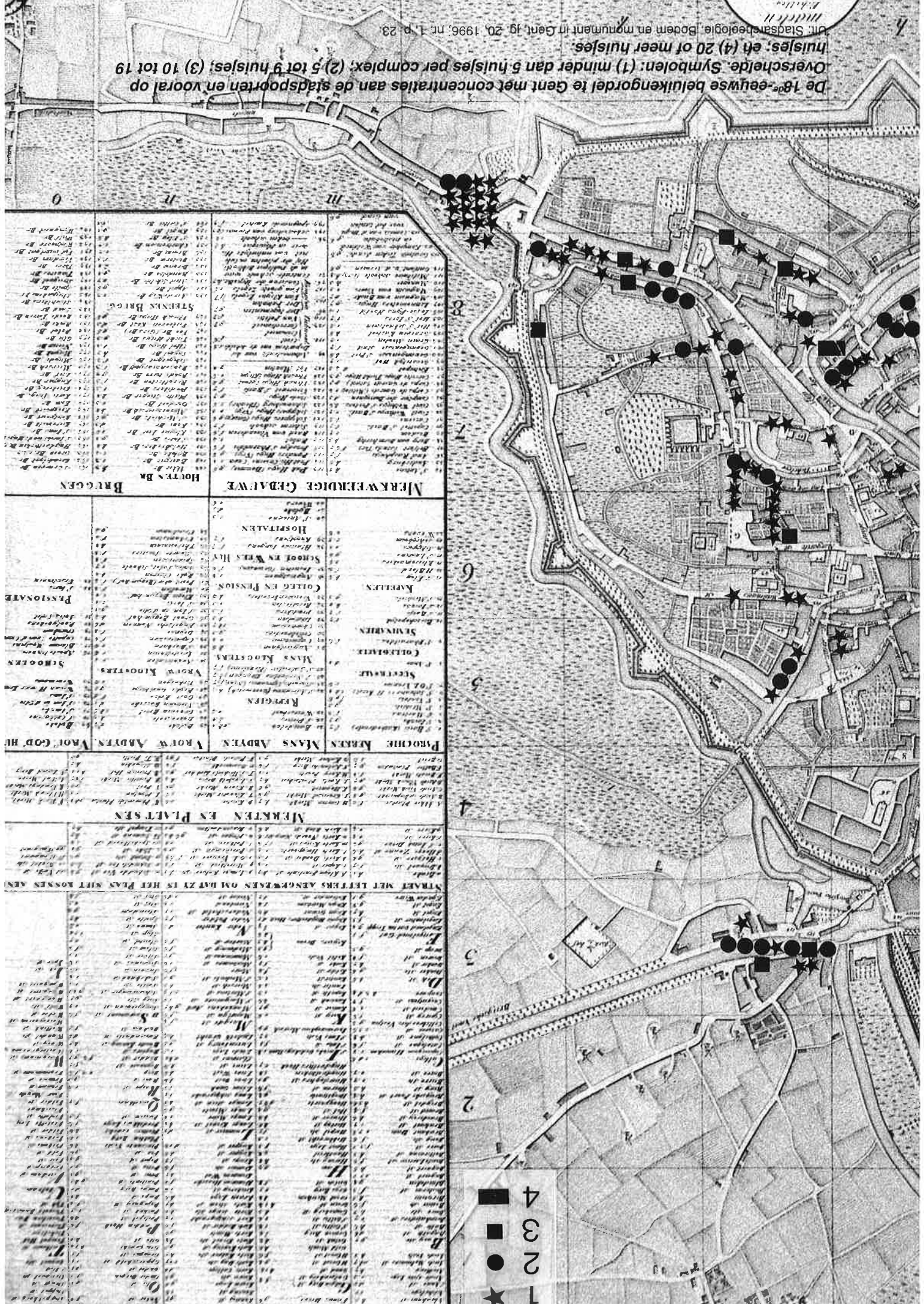




**PLAN**  
 VAN  
**GENE**  
 (Gemeenten)  
 in 1796  
 met de vesting  
 van 1796  
 door de vesting  
 van 1796

De 18<sup>de</sup>-eeuwse beluikengordel te Gent met concentraties aan de stadspoorten en vooral op Overscheide. Symbolen: (1) minder dan 5 huïses per complex; (2) 5 tot 9 huïses; (3) 10 tot 19 huïses; en (4) 20 of meer huïses.

Uit: Stadsarcheologie. Bodem en monument in Gent, jg. 20, 1996, nr. 1, p. 23



- 4 ■
- 3 ■
- 2 ●
- 1 ★

De eerste indruk die de toenmalige reizigers kregen van Gent, moet waarachtig niet al te schitterend geweest zijn, al waren deze huisjes grotendeels weggestoken achter de grotere huizen aan de toegangsstraten. De benaming 'achterbuurt' voor een groep van dergelijke bouwsels, was dan ook letterlijk te nemen.

De Brabantdam met zijn relatief waardevolle huizen aan de rand van de grote armoebuurt die in dit artikel beschreven wordt, was het meest extreme voorbeeld van die situatie.

Naast deze straten en straatjes bleven er in de wijk nog grote open ruimten: de hovingen van de Capucijnen (ter hoogte van de huidige Kristoffelstraat) en de Capucinessen (later fabriek Lousbergs, huidige Sint-Baafsschool); het grote cirkelvormige domein<sup>9</sup> dat lang in handen van de adellijke families de Wulf, de Potter en Goethals bleef (aan de noordoostzijde van de Capucijnenham en Lange Boomgaardstraat, aan beide zijden van de Keizer Karelstraat); de tuinen tussen de Gruisberg en de Lange Boomgaardstraat en aan de zuidzijde van de Capucijnenham<sup>10</sup>. Deze heterokliete samenstelling van de wijk kan ook afgelezen worden op de panoramische zichten van Horenbault (1619) en Hondius (1641) en de kaart van Goethals (1796).

## BEKENDE GEGEVENS

Naast de publicaties door tijdgenoten die in navolging van Mareska en Heyman, de toenmalige toestanden beschreven, zijn er de meer recente historische onderzoeken. Een aantal gegevens omtrent de beluiken in dit gebied kon afgeleid worden uit de studie van de 18<sup>de</sup>-eeuwse bouwaanvragen. 'De buurt van de Nieuwbrug was reeds op het einde van de 18<sup>de</sup> eeuw een beruchte buurt met veel arbeiderswoningen en beluiken', zo schreef Guido Deseijn in 1984<sup>11</sup>. De oudste bewaard gebleven bouwtekening van beluikhuisjes met 'modelle' van gevelopstand en grondplan, betreft trouwens een bouwaanvraag uit 1775 voor een gedeelte van een groot beluik aan de Scheldeoever aan het uiteinde van de vroegere Veerstraat<sup>12</sup>.

De belangrijke reeks 18<sup>de</sup>-eeuwse bouwaanvragen in het Gentse stadsarchief is echter voor wat de beluiken betreft zeer onvolledig. Er bestond immers geen verplichting tot het indienen van bouwaanvragen voor woningen die niet aan de straatzijde gelegen waren, en dit achterpoortje in de lokale wetgeving werd zeer ruim geïnterpreteerd. Volledigheid was evenwel het kenmerk bij uitsteking van de fiscale gegevens die te vinden zijn in de zogenaamde algemene *Prijstien van het Huysgelt* opgevoerd in 1672 en in

1783-1788.

Op de hier gereproduceerde Goethalskaart, die op deze laatste gegevens gebaseerd werd, valt meteen al op hoeveel beluiken en kleine wooncomplexen er al aan het eind van de 18<sup>de</sup> eeuw in Overschelde gesitueerd waren.

De cijfers zijn niet minder sprekend. In deze dicht bevolkte wijk maakte net iets minder dan de helft van de huizen deel uit van dergelijke complexen, ruim meer dan overal elders in de stad<sup>13</sup>. Dat was overigens geen echt nieuwe situatie: al in 1672 waren in de wijk al meer dan één vierde van de huisjes in de wijk van dit type, tegenover amper 6% voor de gehele stad. Wel dient hierbij aangestipt te worden dat deze ontwikkeling zich vooral in het laatste derde van de 18<sup>de</sup> eeuw accentueerde, in de wijk even goed als in de rest van de stad<sup>14</sup>.

Uit onze berekeningen bleek trouwens dat niet minder dan twee derde van de hele 18<sup>de</sup>-eeuwse aangroei van het aantal huizen in Gent bestond uit huisjes die behoorden tot de statistisch duidelijk afscheidbare laagwaardige categorie van beluikhuisjes en woningen in complexen.

Niet alleen hun aantal verhoogde sterk, ook hun relatieve waarde was in doorsnee slechts de helft van deze van de oudere laaggeprijsde huisjes (zie tabel pagina 28).

Buiten het hierboven beschrevene is er omtrent de vroege ontwikkeling van deze woonvorm in de wijk, nauwelijks iets gekend. De vroegere studies en publicaties, die aanvangen in 1845 met het reeds geciteerde werk van Mareska en Heyman, betreffen allen de eigentijdse toestanden en ze reiken slechts heel oppervlakkig en beknopt enkele oudere gegevens aan. Het meest recente werk, de grote reeks gegevens verzameld door Roger Moreau en zijn samenvattende beschrijving ervan, nam het eerste Gentse kadaster uit de jaren 1828-1835 als vertrekpunt<sup>15</sup>. Ook de specifieke bestanden omtrent beluiken opgevoerd door de stedelijke administratie en bewaard in het Gentse stadsarchief strekken niet verder terug dan de helft van de 19<sup>de</sup> eeuw.

In de hier beschreven studie, die de daaraan voorafgaande periode als hoofdthema heeft, willen we een poging ondernemen om de beluiken en kleine wooncomplexen in de grote armoebuurt Overschelde, zo precies mogelijk te lokaliseren en te kwantificeren.

## METHODIEK

Strikt genomen heeft de term 'beluik' (in de vroeg-19de-eeuwse Franstalige documenten: *enclos*) alleen betrekking op van de straat afgesloten (*beloken*) huisjes die uitgeven op een gemeenschappelijke koer

## STRAATNAMEN

### Vroegere namen of vroegere situatie

### Huidige benaming

Apostelhuizen, <i>rue aux Apôtres</i>	Apostelhuizen + Abeelstraat (gedeelte)
Abeelstraat, <i>rue du Tremble</i>	Abeelstraat
Belgradostraat, <i>Uckelram</i> , (+ nieuw gedeelte doorgetrokken naar Keizer Karelstraat) <i>rue de Belgrade</i>	Belgradostraat
Beenhouwersstraat, <i>rue des Bouchers</i>	Grotendeels in de Vlaanderenstraat
<i>Beraustraete</i> : zie Cosijnstraat	
Brabantdam, <i>rue Digue de Brabant</i>	Brabantdam
Cosijnstraat, <i>rue des Cousins</i>	Gebroeders van Eyckstraat (gedeelte)
<i>Hoorestraetjen</i> , <i>rue de l'Epine</i>	Doornstraat
Erdestraatje : zie Korte Wijngaardstraat	
Gruisberg, <i>rue des Décombres</i>	Notarisstraat, Vlaanderenstraat
Huckelram (-dam, of -hem): zie Belgradostraat	
Kapucijnenham, <i>rue des Capucins</i>	Kapucijnenham + gedeelte van Lange Bogaardstraat (tussen Keizer Karelstraat en Seminariestraat)
Kleine Beenhouwersstraat, <i>Petite rue des Bouchers</i>	Grotendeels in Vlaanderenstraat
Kelderstraat, <i>rue de la Cave</i>	Frans Ackermanstraat
<i>Kerrestraetjen</i> : zie Korte Bogaardstraat	
Koepoortkaai, <i>quai Porte aux Vaches</i>	Koepoortkaai, Filips van Arteveldestraat (gedeeltelijk), Jules De Vigneplein
Koepoortstraatje, <i>Weyenhouck</i>	Kozijntjesstraat
Korte Bogaardstraat, <i>rue Courte du Verger</i>	Pelikaanstraat: gedeelte tussen Belgrado- en Lange Boomgaardstraat
Korte Wijngaardstraat, <i>rue Courte de la Vigne</i>	Verdwenen in huizenrij aan de Pelikaanstraat
Krommen Essche, <i>rue du Tortillard</i>	Gebroeders van Eyckstraat (gedeelte)
Kuipersstraatje, <i>Petite rue des Tonneliers</i>	Verdwenen
Lange Bogaardstraat, <i>rue Longue du Verger</i>	Lange Boomgaardstraat
Lange Wijngaardstraat, <i>rue Longue de la Vigne</i>	Seminariestraat
Mortierstraat, <i>rue du Mortier</i>	Pieter De Keyserestraat
Oudescheldesteeg	Verdwenen
Pelikaansteeg (beluik), <i>rue du Pelican</i>	Pelikaanstraat (gedeelte tussen Belgrado- en Abeelstraat)
Reep, <i>quai du Bas Escaut</i>	Reep
Scheldesteeg	Kuiperskaai (gedeeltelijk)
Sleutelstraat, <i>rue de la Clef</i>	In bebouwing Vlaanderenstraat
't Stuk, Stuckstraat (+ Zakkebandstraat, ged.), <i>rue de la Pièce</i>	Stuckstraat
<i>Uckelram</i> (-dam of -hem): zie Belgradostraat	
Veerstraat, <i>rue du Ponton</i>	Oude Beestenmarkt (zijde Belgacomgebouw)
Vrouwestraat: zie lange Wijngaardstraat	
Vuylstraetjen : zie Kelderstraat	
Winkelstraat, <i>rue des Boutiques</i>	In bebouwing van Vlaanderenstraat
Zakkebandstraat, <i>rue aux Liens</i>	Apostelhuizen (gedeeltelijk)
Oeverstrook aan de verdwenen huizenblokken tussen de Mortierstraat en de Schelde	Veerkaai
Hovingen Capucijnenklooster en grotendeels private hovingen	Keizer Karelstraat
Hovingen en gebouwen van Capucijnenklooster, 1844: Capucijnenstraat	Kristoffelstraat

of op een particuliere weg, die op zijn beurt een uitgang heeft naar de straat toe. Naar die uitgang, werden dergelijke wooncomplexen ook wel *poort* of *poortje* genoemd. Andere termen waren *koer*, *blinde* of *blindeke*, *hofke*, en veel later *cit *. Al deze namen duiden op 'afgesloten zijn'. Dergelijke termen zijn echter te nauw van betekenis voor het hier beschreven fenomeen. Ze werden trouwens zelden consequent toegepast, ook niet door de gemeentelijke overheden<sup>16</sup>. Zeker in de hier bestudeerde vroege periode waren veel huisjes, die in oppervlakte en waarde niet te onderscheiden waren van de afgeslo-

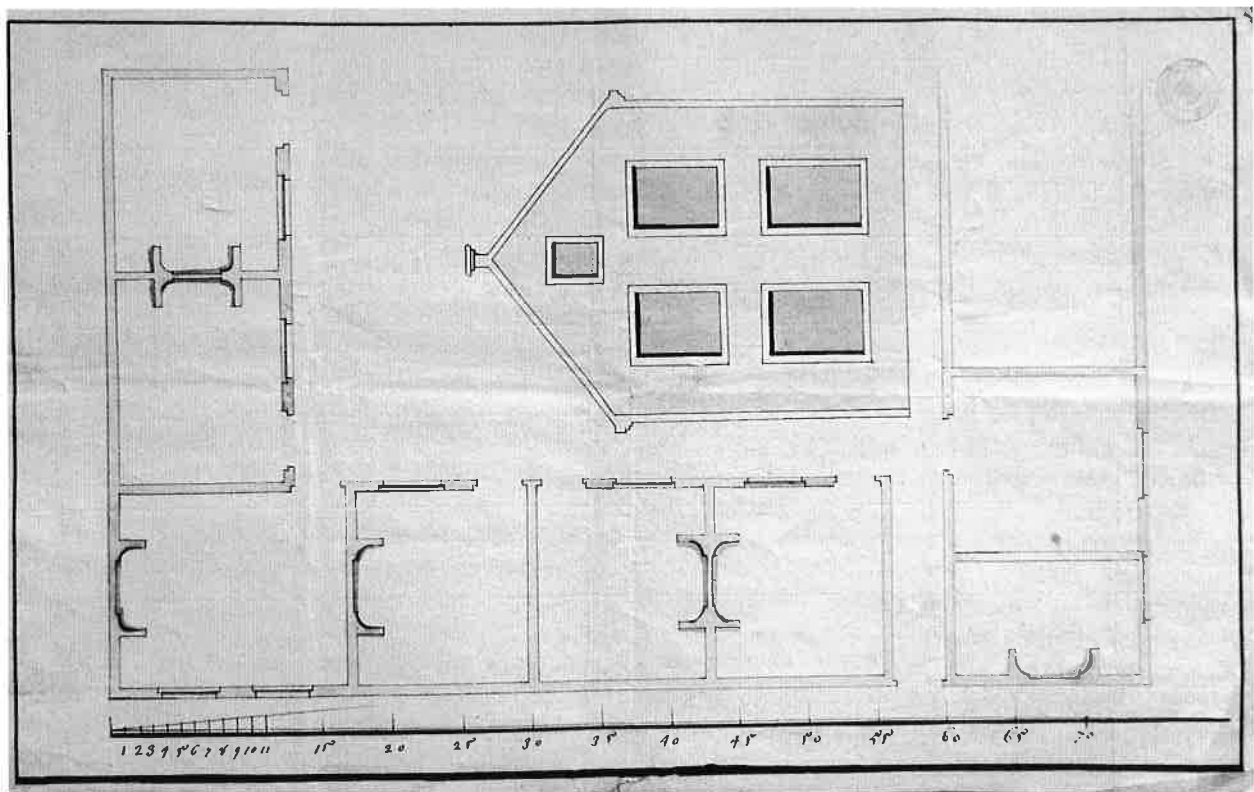
ten woningen, in nauwe en onaanzienlijke achterstraatjes of stegen aan de rooilijn gelegen. In een niet onaardig aantal gevallen waren er trouwens identieke huisjes zowel aan de straatzijde als aan een binnenerf gebouwd geworden, en ze bleven als  n geheel in handen van dezelfde eigenaars.

In de eerdere studie over het ontstaan en ontwikkeling van de Gentse beluiken in de 18<sup>de</sup> eeuw, waarop dit werk gebaseerd is, werd daarom gekozen voor een consequent gebruik van een financieel (fiscaal) criterium dat statistisch onderbouwd kon worden. Alle huisjes uit de *Prijstien*

*van het Huysgelt* waarvan de geschatte jaarlijkse huuropbrengst (huurwaarde) maximaal 5 pond groot bedroeg, en die gegroepeerd waren in complexen van drie of meer woningen, en minstens in de aanvangsfase toebehorend aan dezelfde eigenaar, werden beschouwd als huisjescomplex. De dubbelhuizen en tweewoonsten werden niet in aanmerking genomen, evenmin als de veel oudere godshuizen of provenierswoningen.

Aangetoond kon worden dat de gehanteerde bovengrens van het huisgeldbedrag niet willekeurig was, maar precies de scheiding

vormde tussen twee populaties woningen: de laagwaardige, in diverse constellaties gegroepeerde huisjes en de andere. Wel was er een evolutie merkbaar in de frequentieverdeling van de waarde van de huisjes. In 1672 vertoonden de gegroepeerde huisjes een normale verdeling van het 'beluiktype' met 4 pond groot als modus. In 1785-1793 was de populatie opvallend naar beneden toe opgeschoven met een modaal bedrag van 2 pond (tabel pagina 28). Dit bewijst dat dit fenomeen van afscheiding en proletarisering, hoewel in essentie al aanwezig in de 17<sup>de</sup> eeuw, vooral naar het einde van de daarop-



**Grondplan en opstand van enkele van de huisjes uit het beluik dat in 1775 door Augustin Coppens gebouwd werd tussen de Mortierstraat, Veerstraat en Schelde (heden bussemparking en Veerkaai). De huisjes werden gebouwd op de kadastrale percelen 714, 715, 727, 728, 729, 730, 731 en 732. Het beluik telde in totaal 18 huisjes.**

Stadsarchief Gent, Reeks 535, film K17.03.96/9

volgende eeuw een veel meer uitgesproken vorm aannam. In die mate zelfs dat het mag beschouwd worden als een nieuwe ontwikkeling. Dit sluit volkomen aan bij de bevindingen van de sociologische en demografische studies die aan die periode gewijd werden<sup>17</sup>.

Aan die toestand zou allerminst verandering komen met de formele verdwijning van het *Ancien Régime*, ondanks de mooie naam *Section de l'Egalité* die de wijk (niet toevallig?) in de Franse revolutionaire tijd droeg. De ontwikkeling ging onverminderd volgens hetzelfde stramien door en, zoals verder zal aangetoond worden, kan het ook op dezelfde manier benaderd worden.

Toen het eerste echte kadaster in 1829-1835 opgemaakt werd, werden de kadastrale inkomens opnieuw geschat en bij ieder kadastrnummer genoteerd. Aan deze schattingen werd een klassering van de kadastrale waarde van de huizen van 1 tot 42 gekoppeld. Hoewel de 42 klassen werden ingevoerd ter vervanging van de schatting van de kadastrale inkomens op basis van de huurprijzen, is het verband met de oude huisgeldten duidelijk<sup>18</sup>. De klassen 36 tot 42 van het moderne kadaster konden weerhouden worden als overeenstemmend met de huisgeldten tot 5 pond groot, die tijdens het *Ancien Régime*

### LOKALISATIETECHNIEK

Naast de kwantificering van de gegevens afgeleid uit de fiscale bronnen, is er een tweede belangrijk aspect van het onderzoek dat de lokalisatie van de oudere gegevens omtrent de woningcomplexen op het eerste kadasterplan betreft. Dit laat toe alle huisjes die de wijk telde in 1835, jaar waarin de kaart voltooid werd, op de meest exact mogelijke wijze te plaatsen in hun context en te bestuderen. Het instrument hiervoor is de methode van het Gentse huizenonderzoek<sup>19</sup>.

Kort geschetst verliep de procedure hier als volgt. In de SAG reeks DD nr. 45 met de gegevens van de Sectie D (de latere 4<sup>de</sup> wijk) werden de reeksen huizen gelicht die behoorden tot de klassen 36 tot 42 en die in handen van telkens één eigenaar waren. De erbij vermelde kadastrnummers werden vervolgens opgezocht op kopieën van de eerste kadasterkaart.

Deze locaties werden dan geprojecteerd op de kaartjes met huizenblokken en perceelsgrenzen aan de straatkanten uit de zogenaamde Atlas Napoléon uit de jaren 1811-1813.

In de bij deze kaartjes horende tabellen staan de Oostenrijkse huisnummers vermeld die overeenstemden met de als beluik of huisjescomplex geïdentificeerde percelen. Met behulp van deze huisnummers kwam de verbinding tot stand met de huisgeldregistraties uit de Oostenrijkse en Spaanse tijd. Deze werden uiterst volledig en systematisch aangelegd in 1672 en veel later nogmaals in de jaren 1785-1793.

Via verwijzingen in deze laatste tabellen naar folio's van de zgn. 'oude boeken van het huisgeld' en de onveranderd blijvende bedragen van de huisbelastingen (tenzij bij samenvoegingen of splitsingen), kon derhalve ook deze lange periode overbrugd worden, niettegenstaande het ontbreken van een aantal registers<sup>20</sup>.

karakteristiek waren voor de bestudeerde huisjes in complexen (tabellen pagina 28).

### DE TOESTAND IN 1672

In de grote tabel bij dit artikel zijn de als huisjescomplexen herkenbare en op de kadasterkaart lokaliseerbare woonentiteiten in detail weergegeven. De getallen bij het jaartal 1672 in de voorlaatste kolom van die tabel

duiden de folio's aan in het betreffende register van de algemene *prijsij*<sup>21</sup>.

Straatnamen zijn er niet in aangegeven. Samen met de huisgeldbedragen en de volgorde van de registraties vormen deze folionummers hetgeen door Daniël Lievois de 'Spaanse huisnummers' genoemd werd<sup>22</sup>. Daarmee stemmen dan de 'Oostenrijkse' huisnummers overeen, die een wijk-kenletter

en een over de hele wijk doorlopende huisnummering omvatten (vierde kolom). Deze kunnen op hun beurt gekoppeld worden aan een kadastraal nummer (tweede kolom).

Zo werd er, bijvoorbeeld, in 1672 één enkel complex van 3 huizen genoteerd op folio 218 van het register met de *prijsij* van het huisgeld, dat bij nader onderzoek in de Beenhouwerstraat bleek te staan. Aan het einde van de daarop volgende eeuw waren er nog steeds 3 huisjes en hun 'Oostenrijkse' huisnummers waren H 248, H 249 en H 250. In 1835 bleken ze echter opgenomen te zijn in een complex van 5 op de kadastrpercelen 1649-1653 van de Sectie D.

Slechts 18 van de 39 laat-17<sup>de</sup>-eeuwse complexen konden echter precies gelokaliseerd worden. Ondanks deze lacune in onze kennis mag toch geconcludeerd worden dat de huisjescomplexen sterk verspreid lagen over het grondgebied. Alleen de min of meer lange straten, zoals Apostelhuizen, telden er meerdere.

Alle complexen waren klein: het hoogste aantal huizen was acht<sup>23</sup>. De huizen waren nog relatief waardevol en, al vormden ze in de wijk statistisch gezien reeds een aparte categorie<sup>24</sup>, ze verschilden in waarde niet echt van de andere kleine huisjes die over de stad verspreid lagen.



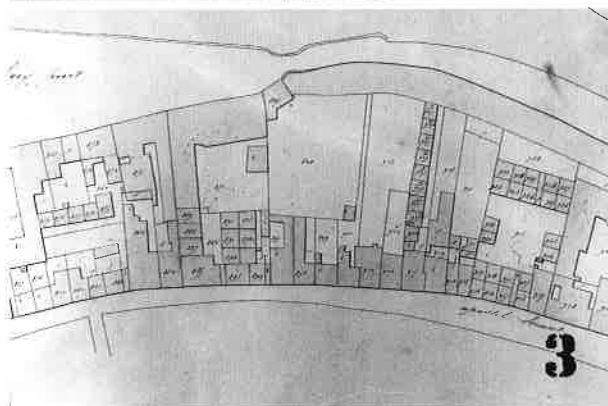
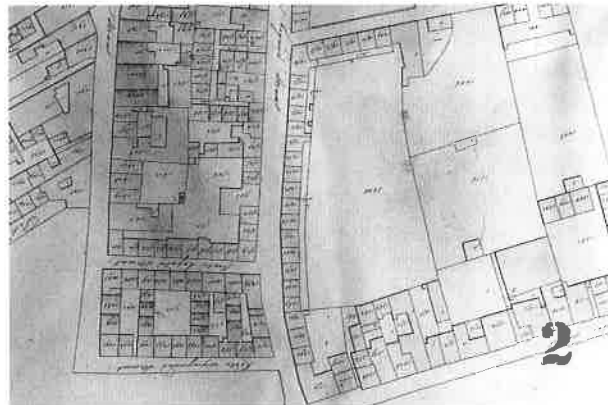
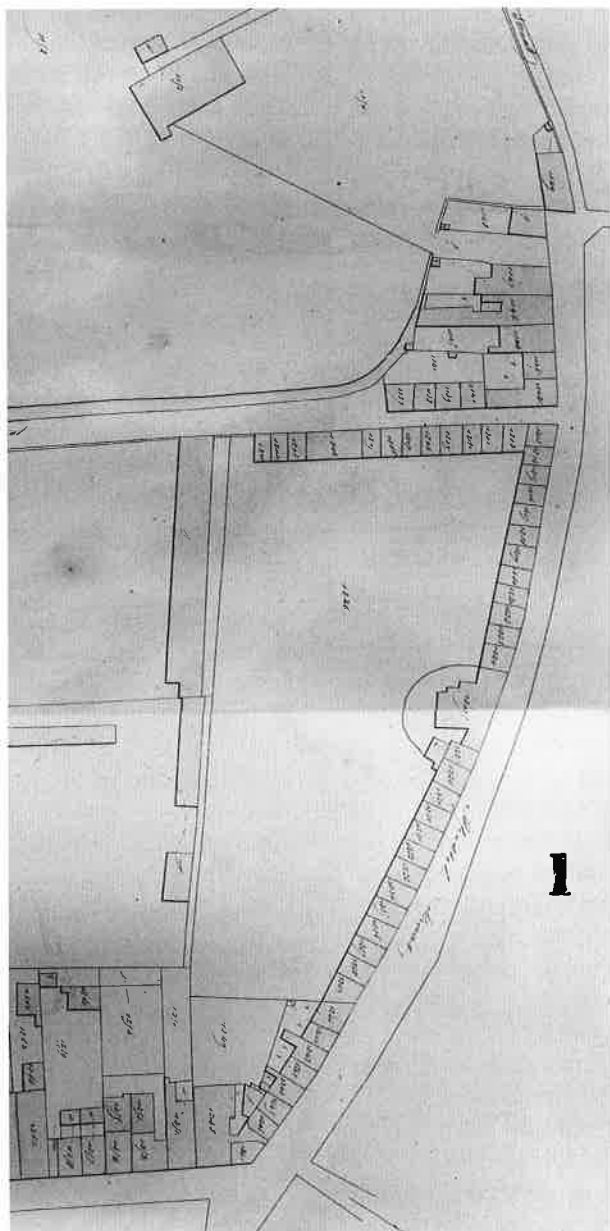
## Details uit het eerste kadasterplan (1835)

1. Met de 'randhuisjes' (kad. nrs. 1201 – 1224 en 1227 – 1239) in 1774 –1778 opgetrokken in de Capucijnenham en aan de Apostelhuizen door De Bruyne en Callonne rondom een grote tuin, aansluitend bij de nrs. 1240 – 1247 in 1729 tot aan de Abeelstraat gebouwd door Joannes Dregghe. De grotere constructie in het midden omvatte vermoedelijk de hoveniersgebouwen( zie ook afbeelding pagina 26 en tekst pagina's 23 en 27).

2. Het 'randcomplex' (kad. nrs. 1449 - 1469) rond de tuin van J.B. Mussche (kad. nr. 1448) en het eerste grote beluikencomplex op Overschelde dat het bouwblokje tussen de Lange- en de Korte Bogaardstraat, de Belgradostraat en de Korte Wijngaardstraat volledig innam (kad. nrs. 1473 - 1509).

3. Een gedeelte van het langgerekte bouwblok tussen de Koepoortkaai en de Apostelhuizen met een steegbeluik en verschillende pleinbeluikjes.

4. Aan de Scheldebocht, met het grote beluik van Augustin Coppens (1775) op de kadasternummers 714 - 732 tussen de Scheldeoever, de Veerstraat en de vroegere Mortierstraat. Verder nog het beluikje uit de fotoreportage van R. Moreau aan de hoek van de Mortierstraat en de Doornsteeg (kad. nrs. 776 - 782) en de logementshuizen van Lievin Heyndricks tussen de Veerstraat en de Doornsteeg op de kad. nrs. 659 - 663. Deze 3 huizen boden samen met het ondertussen met 7 huisjes volgebouwde koertje op perceel nr. 662, in 1850 plaats aan 80 mensen op een bebouwde grondoppervlakte van nauwelijks iets meer dan 300 m<sup>2</sup>.



Deze situatie zou echter in de 18<sup>de</sup> eeuw ingrijpend veranderen.

## DE VROEGE 18<sup>DE</sup> EEUW

In het eerder verschenen artikel omtrent vroege Gentse beluiken werd een korte beschrijving gegeven van het ontstaan van verschillende beluiken in dit gebied, met onder andere hetgeen toen aanzien werd als het eerste grote beluik-complex (21 huisjes) van de stad.

De Barakken op de Minnemeers waren evenwel ouder (zie eerste artikel) en een volkomen typisch beluik, terwijl dit eerste grote complex op Overschelde toch wel wat uitzonderlijk en atypisch was. Deze huisjes vormden, samen met nog een dertiental andere, in werkelijkheid één aaneengesloten geheel dat een volledig bouw-blokje omvatte met niets dan dergelijke huisjes (nr. 2 pagina 20). Dit nu verdwenen, destijds nagenoeg rechthoekig bouw-blok, was omgeven door de Lange Boomgaardstraat (*Huckelhem*), met elkaar verbonden door het *Kerrestraatje* (Korte Boomgaardstraat) en het *Erdestraatje* (Korte Wijngaardstraat). Het is de moeite waard de ontstaansgeschiedenis ervan even meer in detail te bekijken. Veel vroeger al was er daar een klein woon-complex. Zo werd in 1652 een verkoop geregistreerd van een huis bestaande uit 4

woningen in *eenen teerlijnc ofte viercante plaatse met mueren besloten* (goed herkenbaar op de kaart van Hondius) omgeven door de vier hoger vermelde straten<sup>25</sup>. In 1708 werd de bouw genoteerd van vier huisjes, eigendom van de weduwe De Moerlooze op het erf van vijf andere, die gelegen waren aan de Lange Bogaardstraat op de noordzijde van deze plek<sup>26</sup>.

Tussen 1714 en 1728 werd de overblijvende ruimte nagenoeg helemaal volgebouwd door Judocus Ignatius van de Vijvere met de hoger vermelde 21 huisjes. Op de kadas-terkaart uit 1835 zijn ze nog vrijwel allemaal te herkennen en hun ligging stemt er precies overeen met de nauwkeurige beschrijving ervan in 1728<sup>27</sup>. De meeste huisjes waren aan de straatzijden gelegen, maar een tiental waren binnen *poortjens* gesitueerd, dat alles op een heel kleine oppervlakte. Het hele bouw-blok was amper 1000m<sup>2</sup> groot. Voor het eerst kwam er daarmee een werkelijk groot huisjescomplex in de wijk tot stand.

Het bleef echter niet bij dat éne. Bijna de helft (10 op 21) van de nieuwe huisjescomplexen die te Gent in de periode 1700 tot 1728 geregistreerd werden, bevonden zich op Overschelde<sup>28</sup>. In de grote tabel bij dit artikel worden ze aangegeven met de dubbele letters AA, BB en DD, die de huisgeldregisters

gebaseerd op de toestand zoals die bestond in 1672, aanvulden met de nieuwgebouwde huizen. Met de bouw van deze complexen werd de bestaande toestand nog geaccentueerd, hetgeen onder andere betekende dat de gemiddelde waarde van de huisjes aan het dalen ging. In 1714, en meer nog in 1728, werden er voor het eerst reeksen huisjes geregistreerd waarvoor minder dan drie pond aan huisgeld diende betaald te worden<sup>29</sup>.

## MILITAIRE BARAKKEN

Na 1725 ontbreken de registraties van de huisgelden voor de wijk en dit voor een periode van ruim vijftig jaar. Er werden ook nauwelijks nog nieuwe huizen 'gepresen'. Het was een tijd van recessie en stagnatie in de bevolkingsaan-groei, hetgeen echter niet betekende dat er helemaal niet gebouwd werd. Wellicht werd ook een gedeelte van de beluiken die pas in 1783-1788 zouden geregistreerd worden, toen opgetrokken. Detailstudie in andere bronnen (notariële akten, familiepapieren) kan de ontbrekende gegevens aanvullen.

Iets beter, maar toch nog erg onvolledig, zijn we gedocumenteerd omtrent een speciale maar erg gelijkende vorm van behuizing in de wijk. Midden in deze tijd woedde de Oostenrijkse successieoorlog, en net zoals tijdens de Spaanse successieoorlog enkele

decennia eerder, dook ook hier weer het fenomeen 'barakken' op. Het is treffend om zien hoe de nieuwe militaire logementen, naast de reeds bestaande<sup>30</sup>, precies in de armoe-buurt van Overschelde gesitueerd werden. Zo vinden we er op 28 juni 1742, 268 man gelogeed *in de baracquen van Mijnheer Pascal op den Greysberg ende Beenhauwersstraete*. Elders worden ze aangeduid *in Huckelghem of aghter de Cappucijnen*. Soms werd er ook *huysen of huysen ende*

*baracquen* genoteerd in plaats van barakken.

Dat was ook het geval met de eerste vermelding van het logies in *seven huysen van Mijnheer Miche*<sup>31</sup> in de Abeelstraat, die wellicht samen met min of meer voorlopige nieuwe bouwsels op de erven van deze huizen omgevormd werden tot logement voor de soldaten. Later werden die logementen eveneens aangeduid als barakken.

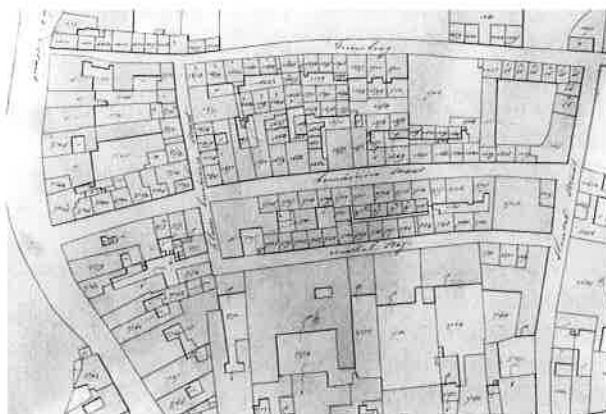
Nog een derde huis-eigenaar die zijn huizen en gronden ter beschikking stelde voor barakken, was Adriaen Speelman, eveneens op de *Greysbergh*. Er werden telkens zo'n 150 tot (maximaal) 300 soldaten in ieder barakkenkamp gehuisvest.

Ook nog elders werden kleinere aantallen gelogeed.

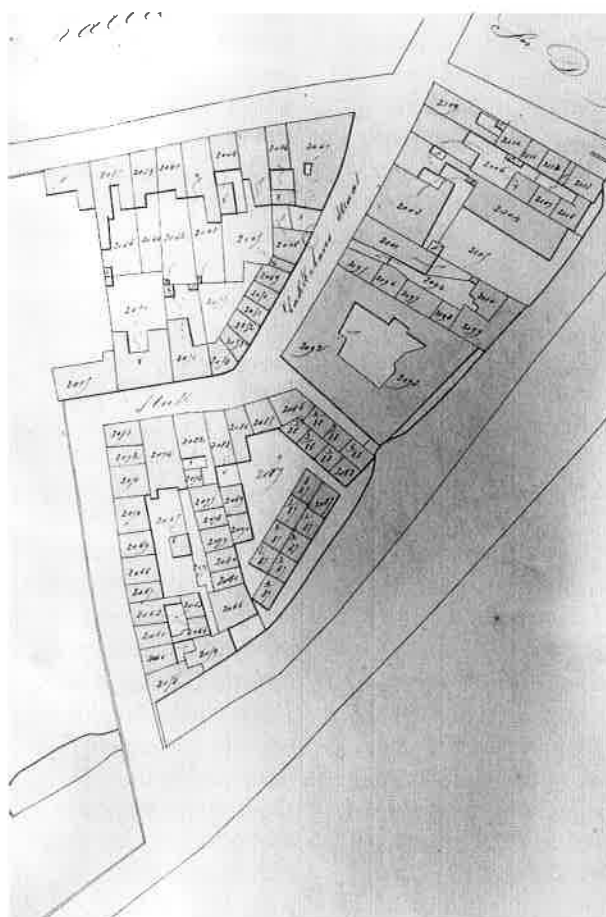
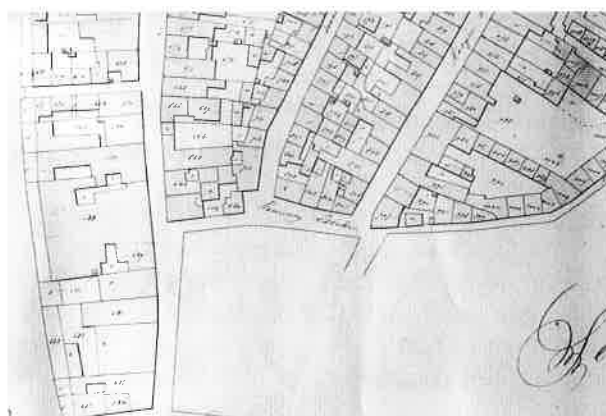
De armoedige en overbevolkte buurt kreeg er op die wijze keer op keer nog ruim 500 allicht even arme logés bij.

## Details uit het eerste kadasterplan (1835)

*Twee bijna volledig uit kleine huisjes-complexen bestaande bouwblokken aan de Gruisberg, de Beenhouwersstraat en de Winkelsteeg (verdwenen bij de aanleg van de Vlaanderenstraat).*



*Een gedeelte van het bouwblokken (van links naar rechts) tussen de Reep, Veerstraat, Doornsteeg, Kosijnstraat en het nog nauwere Kelderstraatje, voorbij de Krommen Essche. Hier bevond zich het beluikje aan het waterstraatje bij de Veerstraat op de kad. nrs. 617-620, dat in de fotoreportage van Roger Moreau getoond wordt.*



*Het nagenoeg volledig door beluiken ingenomen Stuksken, onderaan begrensd door het Capucijnenvaardeken (vroeger Schepenvijver). Zie ook de fotoreportage (Roger Moreau) van het beluik op de percelen nrs. 2084-2085.*

Jammer genoeg weten we niet precies op welke percelen de eigendommen van Pascal, Michel en Speelman gelegen waren, dit vanwege de hoger vermelde grote lacune in de huisgeldboeken. Daardoor kunnen we ook niet te weten komen of deze barakken nieuw gebouwd werden en of ze na het vertrek van de soldaten verder in gebruik werden genomen door de autochtonen. We nemen aan dat dit zeer waarschijnlijk was. Het was in die tijd immers niet de gewoonte, mogelijkheden tot bewoning, hoe armzalig ook, onbenut te laten. Indien de barakken oorspronkelijk uit erg vergankelijk materiaal bestonden, kunnen ze geleidelijk aan vervangen geweest zijn door stenen bouwsels. Van slechts enkele beluiken uit die zone kennen we het bouwjaar bij benadering, hetgeen de vraag openlaat of sommige andere niet uit de barakentijd stammen. Hoe dan ook, de militaire barakken zullen er toe bijgedragen hebben het alreeds sterk geproletariseerde karakter van de bewoning ter plaatse nog te verhogen.

Het bouwblok tussen de Gruisberg en de Beenhouwerstraat en ook dat tussen de Beenhouwerstraat en de Winkelstraat was, naast 't Stuk en het eerder beschreven bouwlokje tussen het Kerre- en het Erdestraatje, het meest 'dichtbeluikte' van het

hele gebied. Al kan er dus voor wat Overschelde betreft geen direct verband gelegd worden tussen het ontstaan van beluiken onder de vorm van militaire barakken, zoals aan de Minne-meers wel het geval geweest was, toch kan het geen toeval geweest zijn dat de sterkste Gentse beluikenconcentratie zich precies ontwikkelde waar de barakken opgetrokken werden (of vice versa).

### AAN HET EINDE VAN DE OOSTENRIJKSE TIJD

Het voorgaande was in feite nog maar de aanzet tot de ontwikkeling die zou plaats grijpen in de laatste decennia van de 18<sup>de</sup> eeuw. In tien jaar tijd, tussen 1778 en 1788 (in de huisgeldregisters zoals weergegeven in de grote tabel aangeduid als GG, HH en II) werden niet minder dan 79 nieuwe beluiken met 506 huisjes geregistreerd over het hele Gentse grondgebied, waarvan een onbekend aantal wellicht al veel eerder gebouwd was geworden. Alleen bij de eerste opname in 1778 nam de Overscheldebuurt een flink aantal ervan voor zijn rekening. De helft (121) van de 250 toen nieuw geregistreerde huisjes waren er in 8 beluiken in de wijk gelegen.

Toen werden de zeer grote huisjescomplexen gebouwd die hun stempel zouden drukken op de wijk. Zo was er om te beginnen het

welbekende beluik op het achtererf van de herberg *De Pelikaan* van de meester-metselaar Martinus Vermeersch uit de periode 1774-1778<sup>32</sup> (afbeeldingen pagina 26). De herberg zou trouwens haar naam geven niet alleen aan het beluik zelf, maar ook aan de huidige Pelikaanstraat. Het was een typisch steegbeluik met 36 tot 39 huisjes, dat de Abeelstraat verbond met de *Poorte van den Pelicaen* die uitgaaf op de Belgradostraat (de oude *Huckeldam* of *Huckelhem*). Een aantal van de huisjes waren rug en rug gebouwd met daken in lessenaarvorm. Het geheel kan zonder meer beschouwd worden als een typische vertegenwoordiger van de beluiken gebouwd op achtererven van herbergen, een bijzonder veel voorkomend type<sup>33</sup>.

Het tweemanschap Pieter de Bruyne en de meester timmerman Joseph Calonne was in 1774 -1778 verantwoordelijk voor een andere minder bekende vorm van huisopstelling, aan de rand van een grote tuin *ten voorhoofde inde Apostelhuizen op eene gecogte eerfe deel mackende van eenen hof*<sup>34</sup>. Ze sloten aan bij de huisjes, die een andere tuineigenaar, Joannes Dregghe, er in 1721 al gebouwd had<sup>35</sup>. Hier kan er zeker niet gesproken worden van een beluik in de zin van afgesloten bebouwing: het was net omgekeerd.

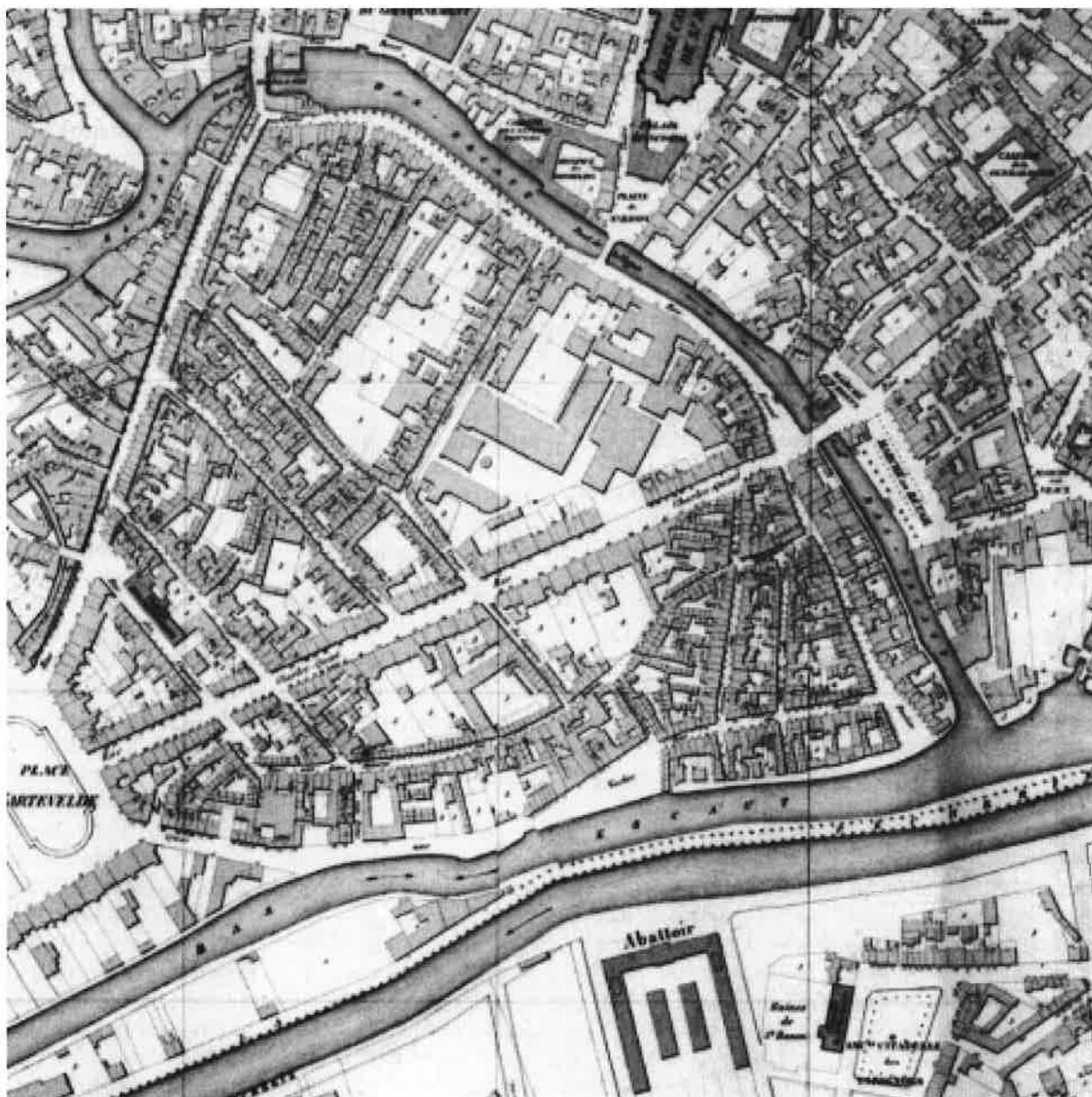
Maar de 39 huisjes waren wel van hetzelfde type als die in de beluiken en allicht ook bouwtechnisch van dezelfde erbarmelijke kwaliteit (grondplan pagina 20 nr. 1 en afbeelding pagina 26). Net als bij de achtererven van herbergen of koopmanshuizen het geval was, vertegenwoordigde dit type verkaveling voor de eigenaars een manier om minder waardevolle gronden, in casu tuinen, te valoriseren. Sommige eigenaars probeerden zelfs, met succes, de reglementering op de huisgelden te omzeilen, door in hun bouwaanvragen alleen te gewagen van openingen die in bestaande omheiningmuren dienden gekapt te worden voor het plaatsen van deuren en vensters<sup>36</sup>.

Een gelijkaardige reeks van 22 huisjes werd in dezelfde periode door de bekende plantkundige J.B. Mussche, de latere directeur van de *Jardin Botanique* aan de Baudelostaat<sup>37</sup>, gebouwd aan de rand van zijn tuinen aan de Lange Boomgaardstraat. Van deze laatste huisjes bleef de bouw-aanvraag bewaard en het is een van de vroegste waarbij een grondplan gevoegd werd van huisjes van het beluikentype<sup>38</sup>. Ze vertoonden, niet alleen op het ingediende plan, maar ook in hun uitvoerde vorm, een zeer regelmatig grondplan, iets wat misschien wel kon verwacht worden met een dergelijke bouwheer. De gevels

van Mussche namen de plaats in van de vroegere afsluitmuur. De huisjes waren voorzien een soort tochtportaal-tje aan de voordeur, geen evidente luxe in die tijd. Hun achteruitgang gaf uit op een gangetje dat meerdere huisjes verbond. Daarin waren de gemeenschappelijke toiletten. Achter dit gangetje bevond zich de oude tuin (afbeelding pagina 20 nr. 2).

Er was echter nog wel meer gebouwd geworden tijdens de 18<sup>de</sup> eeuw in de wijk, en het is pas met de grote hervorming van de huisgeldregistraties met de invoering van de Oostenrijkse huisnummers in 1788 dat er orde op zaken gesteld werd in dat onderdeel van de stedelijke administratie. Toen bleken er nagenoeg de helft van de huizen uit de wijk, hetzij 522 woningen<sup>39</sup>, gesitueerd te zijn in 67 beluiken op Overschelde. Deze registraties werden weergegeven in de grote tabel en ze worden er gecorrigeerd met de vroegere huisgeldgegevens en de latere kadastrumnummers.

Het werkelijke aantal beluiken bleek toen effectief veel hoger te zijn dan hetgeen eerder was geregistreerd geworden. Enkele bijkomende zones waren heel wat meer gebouwd dan de vroegere registraties lieten uitschijnen<sup>40</sup>. Dit was met name het geval met het gebied aan *t Stuck* en de



**24** *Detail uit kaart van P. Gerard (1856), nadien hernomen door Gevaert en Van Impe (1875-1878).*  
 Stadsarchief Gent, Atlas Goetgebuur, Stadsplannen

Sackebantstraat en ook de omgeving van de oude Veerstraat en de Mortierstraat.

Al met al bleef Overschelde het meest proletarische gebied, al waren er inmiddels ook andere stadsdelen van flink wat huisjescomplexen voorzien geworden: de Sleepstraat, Meerhem, de Tijkstraat (Kortrijksepoortstraat), 't Zand (Lange Violettestraat en Sint-Lievenspoort-

straat), Ekkergerm en de Huidevettershoek. Ook aan de 'voorgeborgten', Buiten de Brugse Poort en de Muide, waren er toen al belangrijke concentraties van dergelijke huisjes te vinden<sup>41</sup>.

**ONDER FRANS, HOLLANDS EN BELGISCH BEWIND**

Zoals reeds aangehaald bracht de Franse Revolutie allerm minst

verandering in de woonsituatie op Overschelde. De grote politieke gebeurtenissen die in de geschiedschrijving deze periode onderbreken, waren nauwelijks van betekenis voor wat betreft de leefomstandigheden van de Overscheldebewoners. In de laatste decade van de 19<sup>de</sup> eeuw waren er weliswaar minder registraties, maar de talrijke nieuwe complexen die

in de zogenaamde Atlas Napoléon opgenomen werden, duiden er op dat de bouw ook tijdens de revolutionaire periode onverminderd doorging.

Ook tijdens de Hollandse tijd en in de eerste decennia na 1830 verliep de ontwikkeling op precies dezelfde wijze gewoon verder. Dit kan het meest overtuigend geïllustreerd worden

aan de hand van een tabel (pagina 28) met de frequentieverdeling van de kadastrale klassen in de wijk, die op hun beurt gecorrigeerd waren met de huurwaarde en het kadastraal inkomen. Zowel in de tabel opgemaakt aan de hand van laat-18<sup>de</sup>-eeuwse gegevens als in deze met de situatie in 1835, wordt een vergelijking gemaakt van de huisjes in complexen met de andere in de wijk en met de huizen aan de Brabantdam en Reep als vergelijkingsmateriaal (tabellen pagina 28). Men ziet in die tabellen dat, ook voor wat betreft de frequentieverdeling van de huisjes volgens hun huurwaarde of kadastrale klassering, er in feite weinig verandering te bespeuren valt in de periode 1788-1835. Dit contrasteert scherp met de fundamentele verandering die het ontstaan van de beluikenfenomeen in het begin van de 18<sup>de</sup> eeuw had teweeg gebracht. In de wijk Brabantdam (H) behoorden er aan het einde van de Oostenrijkse tijd 48% van de huizen tot het beluikentype. In de rest van de Overscheldewijk aan de Nieuwbrug (deze werd gerekend tot de 'Oostenrijkse' wijk G, Sint-Jacobsnieuwstraat) waren 51% van de 276 huizen die er rond de Veerstraat en de Mortierstraat geregistreerd werden, van hetzelfde allooï. Bij het opmaken van de kadasterplannen in

1835 bleken er in de gehele wijk niet minder dan 113 woningcomplexen te bestaan, met 831 huisjes van het beluiktype, waarbij dan nog eens 25 grotere huizen (woningen van eigenaars of voorhuizen) dienen gevoegd te worden. Op een totaal van 1487 huizen in de wijk vertegenwoordigt dit 56%. Wanneer men dit nu vergelijkt met de situatie die reeds aan het einde van de 18<sup>de</sup> eeuw bestond, dan lijkt dit, relatief gezien, slechts een lichte verergering van de toen reeds bestaande toestand te betekenen. Ook de aantallen iets 'rijkere' woningen verhoogden immers. Verder mag niet uit het oog verloren worden dat ook twee 'rijke' straten, de Brabantdam en de Reep, deel uitmaakten van het gebied. Wanneer deze buiten de tellingen gelaten worden (198 huizen), dan mag gesteld worden dat ruim twee derde (65%) van deze bij uitstek proletarische buurt anno 1835 uit huisjescomplexen bestond.

Ook voor deze periode vormen alleen fiscale (pre-kadastrale en kadastrale) archieven de enige betrouwbare en volledige bron. Pas in de tweede helft van de 19<sup>de</sup> eeuw zouden er van stadswege initiatieven komen om de toestand van de beluiken te onderzoeken en te registreren<sup>42</sup>. De bouwaanvragen uit de eerste helft van de 19<sup>de</sup> eeuw in de SAG

reeks G12 geven een uiterst onvolledig beeld van de werkelijke bouwactiviteit. Net als in de 18<sup>de</sup> eeuw bestond er blijkbaar geen verplichting om aanvragen in te dienen voor het bouwen van huizen op achtererven.

De kaart van de Overscheldewijk (detail) van Gerard uit 1856, die hierbij gereproduceerd wordt, geeft een totaalzicht op de wijk dat vermoedelijk niet zo erg verschilt van de situatie in 1835 en zelfs niet van de toestand aan het einde van de 18<sup>de</sup> eeuw. Alleen de dichtheid van de bebouwing was er verhoogd, en uiteraard bracht ook de Keizer Karelstraat, die inmiddels was aangelegd geworden (zie verder), er een belangrijke accentverschuiving teweeg.

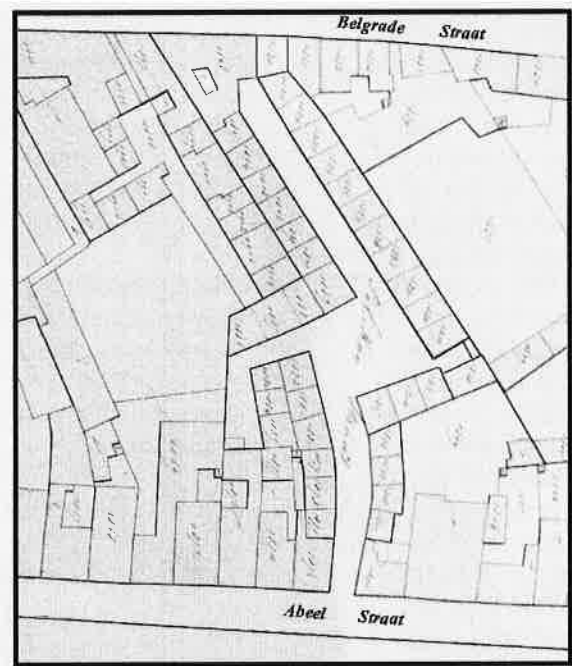
### **HOE GROOT WAREN DE 18<sup>DE</sup>- EN VROEG- 19<sup>DE</sup>-EEUWSE BELUIKHUISJES?**

In de beschrijvingen uit de tweede helft van de 19<sup>de</sup> eeuw is er heel wat te vinden omtrent de woonsituatie in de huisjescomplexen in die tijd. In de kadastrale bronnen uit die periode worden bovendien nog de grondoppervlakten van de percelen aangegeven, zoals ook nu nog het geval is. Voor wat de in dit artikel beschreven tijd betreft, ontbreken die gegevens echter. Alleen in de Atlas Napoléon wordt voor ieder perceel de gevelbreedte aangegeven, met uitzondering evenwel van precies de beluikhuisjes op achter-

erven gelegen. Daar is meestal slechts indirect uit af te leiden dat er zich op het achtererf een beluik bevond. Een onmogelijk nauwe gevellengte, bijvoorbeeld 1,5m., kan duiden op een poortje of toegang. Ook een in vergelijking met de gevelbreedte en de woonomgeving evident te hoge belastbare waarde van de bebouwing, kan een indicatie zijn.

Om een goed inzicht te krijgen in de werkelijke situatie daaromtrent, werd daarom op copieën van de kadasterplannen voor de grootste beluikenzones uit de wijk een meting gedaan<sup>43</sup> van de oppervlakten van 266 huisjes uit de zones met de grootste beluikenconcentraties. De resultaten daarvan worden op pagina 40 in tabel- en grafiekvorm weergegeven<sup>44</sup>. Het gros van de huisjes had een grondoppervlak van 15 tot 25m<sup>2</sup>. Nagenoeg de helft was niet groter van 20m<sup>2</sup>. Het modale beluikhuisje had een grondoppervlakte van 19 tot 20 m<sup>2</sup>, muren inbegrepen.

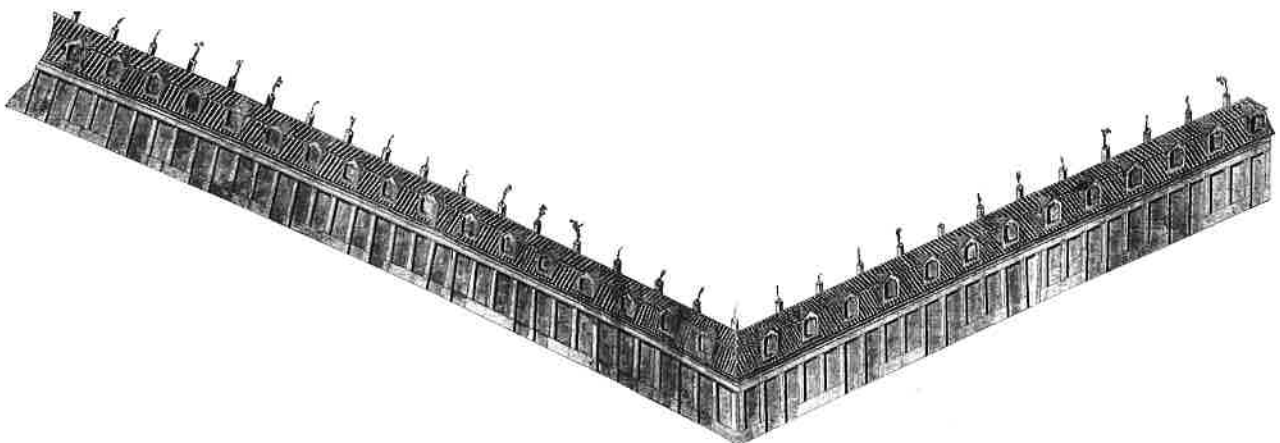
Uiteraard zijn de cijfers weergegeven in de tabel niet absoluut te nemen. Ook kadasterplannen zijn niet exact, en de meting op papier voegt nog een foutmogelijkheid toe. Bovendien zijn niet alle oppervlakken regelmatig, alhoewel de meeste beluikhuisjes een bijna vierkant grondoppervlak hadden. Twee belangrijke materiële omstandighe-



*Het grootste beluik op Overschelde: de Pelikaanpoort. Het was een typisch steegbeluik met daarbij nog een 'blindzak'. Dit beluik met 36 tot 39 huisjes uit 1774 – 1778 was alleen toegankelijk via de poorten aan de Abeelstraat (niet overdekt) en de Belgradostraat (overdekt onderdeel van de herberg De Pelikaan, waaraan het beluik en de huidige straat zijn naam ontleende). Hier foto's aan het begin van de vorige eeuw genomen van de ingangen met iedere keer een binnen – en een buiten-aanzicht. Gemiddelde oppervlakte 19 m<sup>2</sup>.  
Foto's SCMS, Gent*

**26**

*De rijhuisjes van het beluiktype die door De Bruyne en Calonne in 1778 gebouwd werden rond een grote tuin aan de Capucijnenham en Apostelhuizen (zie kadasterplannetje pag. 20, links). Verderop in de Apostelhuizen, naar de Abeelstraat toe, bouwde hetzelfde tweetal nog een aantal vermoedelijk gelijkaardige huisjes. gemiddelde oppervlakte (muren inbegrepen) 18 m<sup>2</sup>.*



den bemoeilijken verder nog het inschatten van de leefomstandigheden. Ten eerste zullen ook de zolders intensief gebruikt geweest zijn, en een onbekend aantal van de huisjes had een verdieping, hetgeen de bewoonbare oppervlakte met één derde vergroot. En, ten tweede, de muurdikten vormen bij metingen van dergelijke kleine huisjes een belangrijke factor. De kadasterpercelen omvatten immers de buitenafmetingen. Wat moet zich voorstellen bij een bebouwde kadastrale oppervlakte van 15 of 20m<sup>2</sup> als daarin ook nog de muurdikten rondom, of de halve dikten van gemene muren inbegrepen zijn? Aangenomen mag worden dat de bewoonbare oppervlakten nog kleiner waren dan de in de tabel aangegeven waarden. In elk geval lijkt de reproductie van een dergelijk huisje opgesteld in het Museum voor Industriële Archeologie en Textiel (MIAT) te Gent, voor wat de 'kleinheid' van die huisjes betreft, een heel waarheidsgetrouw beeld te geven.

Een ander niet onbelangrijk item in eenieders woonaccommodatie vormen de toiletten. Op de kadasterplannen die anders heel precies bij ieder huisje een al of niet gemeenschappelijk koertje, eventueel voorzien van WC-huisje, aangeven, is er in sommige huisjescomplexen geen spoor

te bekennen van enige mogelijkheid tot sanitaire accommodatie. We zagen hoger al dat de huisjes van J.B. Mussche aan de rand van diens tuin, een achterdeur hadden die uitgaf op een gangetje in openlucht met een WC. Deze sanitaire voorziening ontbrak aan de gelijkaardig aan de rand van een tuin gerangschikte huisjes van de heren De Bruyne en Calonne aan de Apostelhuizen. Moeten we veronderstellen dat de bewoners voor dat belangrijk onderdeel van hun primaire levensbehoeften, aangewezen waren op de grote tuin achter hun huisjes? Of werd de inhoud van de kamerpotten dagelijks opgehaald door beerverzamelaars? Op de kadasterkaart uit 1835 valt af te lezen dat er overigens nog wel meer huisjescomplexen in de wijk waren waarbij het een raadsel is, waar of hoe de bewoners met hun fecaliën en urine terecht konden.

Wat hier in deze studie open gelaten wordt, zijn de aantallen bewoners van de huisjes. Verder moeten we er rekening mee houden dat er ook logementshuizen waren, bijvoorbeeld aan de Veerstraat, en dat talrijke huizen allicht onderverdeeld waren in kamers met onderhuurders. Dat waren trouwens lang niet alleen de grotere huizen, zoals zal blijken uit een voorbeeld in een der hiernavolgende hoofdstukjes.

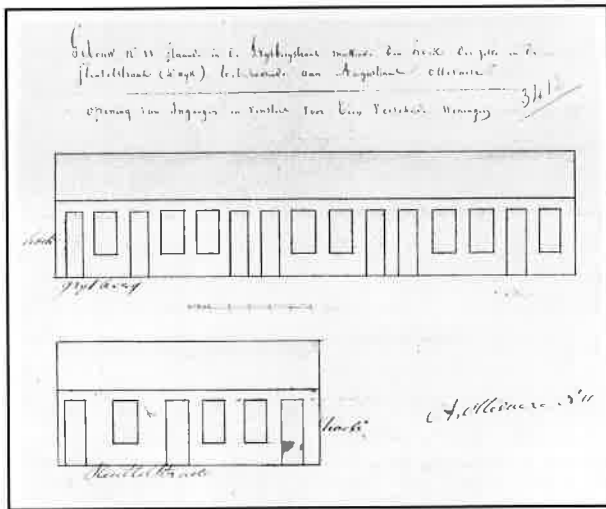
## TEKENEN VAN KENTERING

Zoals reeds aangehaald, zouden de cholera-epidemieën een kentering teweeg brengen in de bouwtoelatingspolitiek van de stedelijke overheid. Hoewel het onderwerp en de periode enigszins buiten het bestek van dit artikel vallen, willen we dit toch even illustreren aan de hand van een bouwaanvraag uit het hartje van het beluikengebied, het *Sleutelstraatje* (heden verdwenen in de bebouwing van de Vlaanderenstraat). Het bewijst dat er nog vóór het rapport van Mareska en Heyman in 1845 zou verschijnen, pogingen ondernomen werden om de toestand te verbeteren. In 1838 weigerde de Stad er haar goedkeuring te geven voor de bouw van 8 huisjes in de Sleutelstraat aangevraagd door J.B. Dubois<sup>45</sup> met de volgende argumentatie: "*La Ville de Gand a eu un déplorable exemple il y quelques années. Le Choléra* (met hoofdletter) *sévisait principalement dans toutes les ruelles et dans les enclos ou les habitations étaient construites à la manière que M. Dubois se propose de le faire*". Er was trouwens nog iets wat de achterdocht wekte bij deze aanvraag: "... *chaque maisonnette devait avoir quatre chambres. Cette circonstance nous fait craindre que les locataires feraient des souslocataires*

*ainsi que cela a lieu fréquemment en pareil cas*" (afbeelding pagina 28).

Meer dan één of twee plaatsjes was men duidelijk niet gewoon bij dit type bebouwing, tenminste als er geen onderhuurders waren. De eigenaar wist er echter raad op. Hij ging in beroep bij de bestendige deputatie van de Provincie en die vond er geen graten in. Mijnheer Dubois mocht zijn huisjes bouwen, maar hij moest wel *embellir la façade au moyen de quelques légers changements*. Van een façadepolitiek gesproken ... Het standpunt van de Stad in dit specifieke geval kaderde in het eerste bouwreglement uit 1838 dat zou proberen de verdere uitbreiding van de slechte toestand in te perken, reglement dat men trouwens 'vergat' te laten bekrachtigen door de centrale overheid<sup>46</sup>. In werkelijkheid veranderde er niet veel. Zo vinden we in 1835 nog een aanvraag<sup>47</sup> van Martinus Spilthoorn, jeneverstoker uit de Krommen Essche, tot *het kappen van deuren en vensters in eenen blinden muur om te dienen voor woonhuizen, gestaen in de Zakkebandstraat*. Het waren huisjes met slechts één bouwlaag en de bij de bouw-aanvraag gebruikte bewoordingen waren nog ongeveer dezelfde als deze die in de 18<sup>de</sup> eeuw meermaals in dergelijke gevallen waren neergepend geworden.



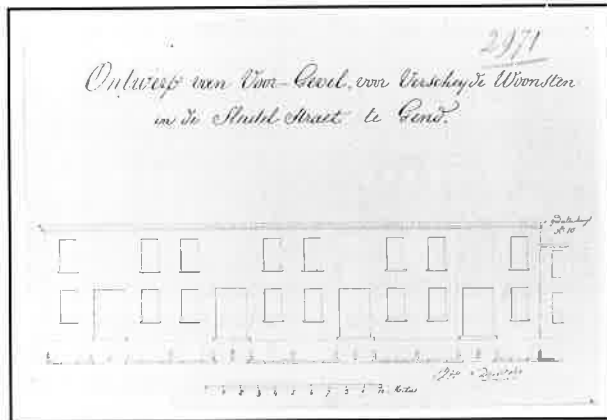


Ook in de eerste helft van de 19<sup>de</sup> eeuw werden nog beluikhuisjes gebouwd met slechts één bouwlaag. Hier een geveltekening bij een bouwaanvraag uit 1828 voor 10 huisjes in de Grijsbergstraat makende den hoek derselve en der Sleutelstraat.

Evolutie van de waarde van de huizen (frequentieverdeling van de huizen volgens de 'Huysgelt'belasting) van de 17<sup>de</sup> naar het einde van de 18<sup>de</sup> eeuw (Devriese, 1996) in de wijk Overschelde (gedeeltelijk: wijk H).

Bedrag (pond groot)	Aantal In 1672	In 1785 - 1793
---------------------	----------------	----------------

<2	2	124
2	8	154
>2<3	4	8
3	55	18
4	83	48
5	54	11



Het huisjescomplex van J.B. Du Bois aan de Sleutelstraat waaromtrent in 1838 discussie ontstond tussen de Stad, de eigenaar en de Provincie (zie 'Tekenen van Kentering').

Stadsarchief Gent, Bouwaanvragen Reeks G12

Huisjes met de laagste waarde in 1785 - 1793 in wijk Overschelde (Brabantdam – Nieuwbrug: wijk H en een gedeelte van wijk G)

Bedrag (pond groot)	In complexen	Aantal	
		Aan Reep en Brabantdam	Andere
<2	179	0	5
2	169	0	26
>2<3	10	0	0
3	50	4	29
4	72	8	65
5	19	4	42

Huisjes met de laagste waarde in 1835 in wijk Overschelde

Kadastrale klassering	Kadastraal inkomen (Fr.)	Belastbaar inkomen (Fr.)	Aantal		
			In complexen	Aan Reep en Brabantdam	Andere
42	12	9	189	0	5
41	16	12	16	0	0
40	20	15	319	0	27
39	28	21	175	2	26
28	36	27	47	1	24
37	44	33	29	3	39
36	52	39	19	3	23

De bevolking, arm of rijk, kon nog geen inzicht hebben in de oorzaak van de epidemieën en ook niet in de middelen om deze te voorkomen. De weinige min of meer bemiddelde bewoners van de meest getroffen straten probeerden het onheil af te wenden door het laten plaatsen van pestkapelletjes aan enkele huisgevels<sup>48</sup>.

Dit bracht natuurlijk allemaal niet veel aarde aan de dijk.

Het zou nog duren tot in 1850 nadat de cholera een tweede maal hard toegeslagen had, tot er een werkelijk effectief reglement tot stand kwam.

Maar uiteindelijk waren het de grote urbanisatieplannen die de beluikenbewoning zouden doen verdwijnen. Deze werden zeker in de beginfase echter niet geconcipeerd vanuit een streven naar betere bewoning voor de armen: ze kwamen er als prestigeprojecten die aan de behoeften van een machtige en rijk geworden burgerij beantwoordden.

Het allereerste verwezenlijkte ontwerp (1837-1843), dat van de Keizer Karelstraat, was misschien nog het meest revolutionaire. We kunnen ons nauwelijks nog inbeelden welk een enorme schaalbreuk deze straat met haar grote bouwvolumes moet betekend hebben, en evenmin welk een contrast er moet bestaan hebben tussen de doodarme autochtonen in hun kleine woninkjes en de

rijke nieuwe bewoners in hun enorme huizen<sup>49</sup>. Het Zollikofer-De Vigneplan dat het grote beluikengebied rond de Beenhouwerstraat, Winkelstraat en Gruisberg volledig zou doen verdwijnen, was van dezelfde signatuur en textuur, en het was doorslaggevend voor de totale gedaanteverandering die de wijk zou ondergaan.

Met de bouw van het eerste stedelijke badhuis Van Eyck in 1884-1886 in het hartje van het beluikengebied aan de Mortierstraat (nu Pieter De Keyserestraat), tegen de Koepoortkaai (gedeeltelijk nu Jules De Vigneplein) werd dan weer een heel ander signaal gegeven. Samen met de straatverbredingen aldaar was dat helemaal gericht op de verbetering van de hygiëne en levensomstandigheden van de arme bevolking. Dat zo iets mede het gevaar voor epidemieën ook voor de rijkere stadsbewoners zou helpen afwenden, was uiteraard niet onbelangrijk.

#### **WAT ER NOG VAN REST**

Er is maar heel weinig materieel overgebleven van het hier beschrevene. Tegen het einde van de 19<sup>de</sup> eeuw veranderde het karakter van de wijk totaal door ingrijpende urbanisatie, waarvan deze van het Zollikofer-De Vigneplan de grootste en de bekendste waren, maar lang niet de enige. Enkele hele of halve

straten bleven nog over, allen met gewijzigde rooilijnen.

In 1899 waren er nog 40 beluiken.

De Pelikaanpoort bestond nog, en ook rond de reeds aangelegde Gebroeders Van Eykstraat waren er nog talrijke oude wooncomplexen<sup>50</sup>. Bij dit artikel worden van drie oorspronkelijk 18<sup>de</sup>-eeuwse beluiken extracten uit de geannoteerde fotoverzameling van Roger Moreau gereproduceerd en besproken. Eén ervan was gelegen aan een waterstraatje dat van de Veerstraat naar de Schelde (Reep) liep, een tweede bevond zich aan het uiteinde van Apostelhuizen dicht bij 't Stuk, in een straatgedeelte dat vroeger de Zakkebandstraat genoemd werd, en het verhaal van het derde, nu in essentie nog bestaand beluikje met ingang aan de oude Mortierstraat, wordt hieronder verteld.

In 1978 waren alle kleine huisjescomplexen uit de wijk verdwenen<sup>51</sup>, op twee na die heden nog steeds bestaan. Niet bekend en weinig opvallend is de aanwezigheid van een nog authentiek voorbeeld van de oudere bebouwing in de wijk aan de hoek van de Doornsteeg en de Pieter De Keyserestraat (de vroegere Mortierstraat, bij het Van Eyckzwembad).

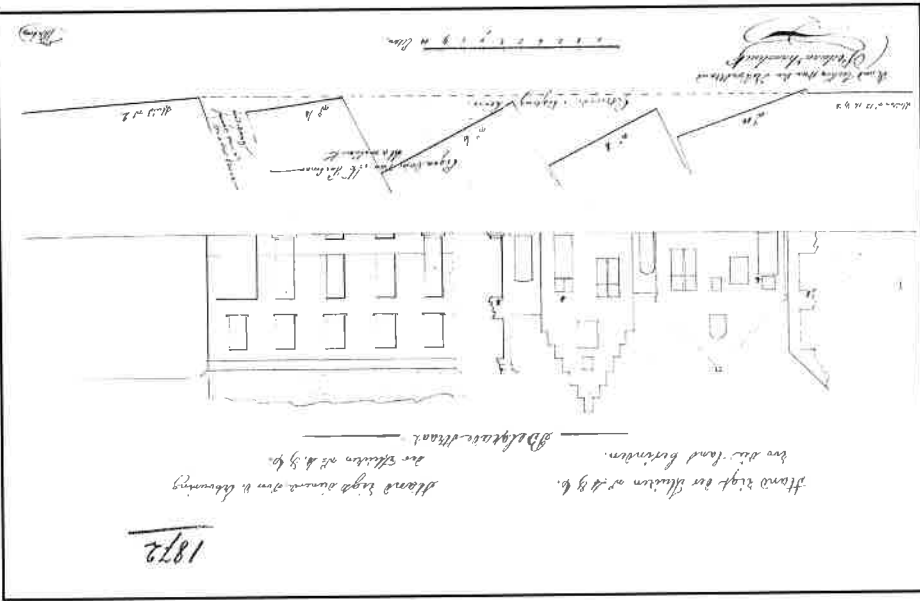
Een enkel ingesloten huisje is er samen met de omgevende huizen nog het enige overblijf-

sel van de 18<sup>de</sup>-eeuwse situatie<sup>52</sup>.

Dit rest van een beluik, dat in 1835 acht huisjes omvatte, dateert vermoedelijk uit het laatste kwart van de 18<sup>de</sup>-eeuw. In 1672 was hier nog maar één huis<sup>53</sup>, maar bij de grote huisregistratie die in 1783-1788 uitgevoerd werd, bleek deze eigendom opgedeeld in twee huizen aan de straatzijde en vijf kleine huisjes op 'den hof'. Deze laatste behoorden tot de aller-schamelste categorie: samen waren ze amper 4 pond groot aan huisgeld (huistaks) waard. Ze hadden een uitgang in de Mortierstraat van 2m breed. Wanneer precies het beluikje gebouwd werd, kon niet achterhaald worden. Gezien de gebrekkige registratie van dergelijke veranderingen in de loop van de 18<sup>de</sup> eeuw, is het mogelijk dat het beluikje al ouder was dan de vroegste vermelding laat uitschijnen.

Veel beter bekend en indrukwekkender is een gerenoveerd beluik in de Lange Boomgaardstraat. Het herinnert eveneens aan de vroegere situatie, maar de huizen dateren er uit 1862<sup>54</sup>. Het bevindt zich in het hartje van het vroegere beluikengebied, net naast de plek waar in de periode 1708-1714-1728 het op pagina 21 beschreven eerste grote beluik in de wijk was gebouwd geworden. Met hun twee en een halve bouwlagen vertegenwoordigen deze huizen al een heel ander en

Twee typische beluikingen (portjes) tussen oudere bebouwing in, kwart van de 19de eeuw. Een ontwerp op nieuwe rooilijn van de Belgadostaat door architect J. De Hoon in opdracht van fabrikant Poelman-Haemelinck. Stadsarchief Gent, Reeks G12 nr. 1872.



Atbeelding van een aanvraag voor een pestkapelletje uit 1832. Het huis in de Mortierstraat, waaraan dit zou bevestigd worden was eigendom van de weduwe Pata(e)r, die de meeste beluikhuises in deze buurt bezat. Zie ook de fotoreportage omtrent het beluikje aan de hoek van de Pieter De Keyserestraat en de Doornsteeg. Boven: huidige toestand van de kapel. Stadsarchief Gent, Bouwaanvragen Reeks G12, foto R. Moreau



beter type woning dan de oudere, die het voorwerp uitmaken van deze studie. Ze vormen trouwens een gaaf en zeldzaam wordend voorbeeld van deze woonvorm, een bijzonder waardevolle getuige van het verleden van deze grote Gentse wijk.

### SAMENVATTING

Nergens kende het beluikenfenomeen (hier gedefinieerd als complexen van kleine laagwaardige huisjes) een zo geweldige uitbreiding als in de Gentse Overschelde-wijk rond de Brabantdam en over de Nieuwbrug. Dergelijke huisjes werden er vanaf 1714 gebouwd. Alhoewel vroeger al vooral in deze wijk kleine huisjescomplexen bestonden, behoorden de nieuwere tot een geheel nieuwe categorie huisjes die doorgaans amper half zo veel waard waren als degene die voordien de laagste categorie uitmaakten.

De bestaande complexen werden in het laatste derde van de 18<sup>de</sup> eeuw uitgebreid en talrijke nieuwe werden bijgebouwd. Deze evolutie werd vervolgens in één ononderbroken beweging doorheen de verschillende regime-wisselingen heen voortgezet tot omstreeks 1850.

De huisjes uit de eerste helft van de 19<sup>de</sup> eeuw verschilden niet wezenlijk van deze uit het *Ancien Régime*. Ze waren zowel op achtererven (koertjes) gelegen, als aan straat-

zijden. Sommigen zoomden de rand van grote tuinen af. De beluikhuisjes op Overschelde verschilden vermoedelijk ook niet van degene die elders in de stad gelegen waren, behalve dan in hun uitzonderlijk hoog aantal en densiteit.

In 1785-1793 werden er ruim 500 van dergelijke woninkjes in de wijk (iets minder 50%) In 1835 was hun aantal gestegen tot 830 (56% van de 1487 huizen). Wanneer er abstractie gemaakt wordt van de twee rijke straten uit de wijk, de Brabantdam en de Reep (198 huizen), blijkt zelfs 65% van de huizen in 1835 van dit type geweest te zijn.

Het gros van de typische beluikhuisjes uit die tijd had een grondoppervlak van 15 tot 25 m<sup>2</sup>, muren inbegrepen. Het modale beluikhuisje mat 19 tot 20 m<sup>2</sup>. Een onbekend percentage er van was voorzien van een verdieping. Er was een gelijkenis met de veel beter bekende latere situatie, maar ook een verschil. De huisjes waren er bijvoorbeeld veel kleiner en vermoedelijk ook veel armoediger dan in de beluiken uit vooral de tweede helft van de 19<sup>de</sup> eeuw, die voor ons beeldbepalend zijn voor die woonvorm.

### DANKBETUIGING

Dit werk zou onmogelijk tot stand gekomen zijn zonder de meer dan bereidwillige medewerking van de heren De Smet en vooral (wijlen)

De Vreese (kadaster-archief). Een bijzonder woord van dank aan Roger Moreau en Guido Deseijn die voor dit werk documentatie ter beschikking stelden.

### VOETNOTEN

<sup>1</sup> Voor de aanhechting bij Gent in 1244 kende het gebied een eigen schependom. Een aparte *ammanie* (jurisdictie) Overschelde bleef als overblijfsel daarvan nog bestaan tot in 1553 (GYSSELING, M., *Gent's Vroegste Geschiedenis in de Spiegel van zijn Plaatsnamen*, Antwerpen, 1954, p. 35).

<sup>2</sup> DIERICX, CH.-L., *Mémoires sur la Ville de Gand*, Gent, 1814, deel I, p. 378, deel II, p. 430.

<sup>3</sup> Vanaf de oude Braempoot aan de Brabantdam: de Reep en Nederschelde, tussen Koepoot en Steenpoort door middel van de als versterking gegraven Schepenvijver (later Capucienenvaardeken genoemd) verbonden met het Oud Scheldeke, dat over een korte afstand opgenomen werd in de eveneens gegraven Nieuwe of Muinkschelde (Zie de uitstekende beschrijving van de wijk in VAN WESEMAEL, M., *Neen, de Oude Schelde is niet altijd oud geweest*. In: Ghendtsche Tydinghen, Gent, 1983, jg. 12, p. 186 – 214; Idem, Vluchtige kennismaking met wat eens Overschelde was. In: Ghendtsche Tydinghen, Gent, 1975, jg. 4, p. 124 – 131).

<sup>4</sup> Af te leiden uit de namen: Capucijnenham (dam) en Huckelram (-dam), de latere Belgradostraat. Ook de Gruysberg (heden Notarisstraat) wijst op afvalstort en opohing.

<sup>5</sup> MARESKA, J., HEYMAN, J., *Enquête sur le Travail et la Condition Physique et Morale des Ouvriers Employés dans les Manufactures de Coton à Gand*, Gent, 1845, pp. 265.

<sup>6</sup> DEVRIESE, L., *Beluiken en huisjescomplexen. Ontstaan en evolutie in het 18<sup>de</sup>-eeuwse Gent*. In: Stadsarcheologie. Bodem en monument in Gent, Gent, 1996, jg. 20 nr. 1, p. 8-28.

<sup>7</sup> WIARUG WERK GROEP, *Onderzoek naar de Gentse beluiken*, Gent, 1978, p. 36.

<sup>8</sup> DESEIJN, G., *Ancien Régime*. In: Bisschop, M.L., e.a. *Volkshuisvesting te Gent*, Gent, 1984, p. 9-27. In kortere versie ook in: *Bouwen voor de Industrie*, Gent, 1989, p. 181-191.

<sup>9</sup> DESEIJN, G., *Een verdwenen merkwaardige rondstructuur in de wijk Overschelde*. In: Stadsarcheologie. Bodem en monument in Gent, Gent, 1988, jg. 12 nr. 3, p. 65 – 76.

<sup>10</sup> In de 18de eeuw werd hier o.a. aan sierteelt gedaan. Zoals blijkt uit een advertentie in de Gazette van Gendt, 11 mei 1750 nr. 38: *Men adverteert aan een ieder dat mijnheer Molyn, Pres(byter), door den Stockhouder opden 12 deser naermiddag ten drij uren verkoopen zal eene schoone partije Renonkels en Anemonien in den hof van Monsieur Dregghe, staende op het eynde van de Abeelstraete by de Apostelhuysen*.

<sup>11</sup> DESEIJN, G., 1984, p. 22.

<sup>12</sup> Te situeren op de oude kadastrumnummers 714, 715, 727, 728, 729, 730, 731 en 732 in het verdwenen bouwblok tussen de Schelde, de Veerstraat en de Mortierstraat, tegenwoordig onder de Veerkaai.

<sup>13</sup> De Overscheldewijk telde bij de grote 'Oostenrijkse' huisnummeringscampagne' in de tachtiger jaren van de 18<sup>de</sup> eeuw het grootste aantal huisnummers en woningen onder de 22 toenmalige wijken. De huisjes in complexen vertegenwoordigden er iets minder dan 50% van het bestand, tegenover 19% voor de gehele stad (DEVRIESE, 1996, p. 15, 21).

<sup>14</sup> DESEIJN, G., 1984, p. 16 (grafiek aantallen bouw-aanvragen).

<sup>15</sup> MOREAU, R., *De Gentse beluiken vanaf 1820. Een stand van zaken*. Tijdschrift voor Industriële Cultuur, Gent, 1998 deel 61 p. 2-25.

<sup>16</sup> MOREAU, R., 1998, p. 5.

<sup>17</sup> Aangehaald in DEVRIESE, L., 1996.

<sup>18</sup> In de SAG (Stadsarchief Gent) reeks DD nr. 18 werd de oude huurwaarde uitgedrukt in franken rechtstreeks afgeleid van de oude huisgelden uit het Ancien Régime volgens een vaste *omrekenings-coëfficiënt*: 10 schellingen

werden 5 frank, 1 pond werd 11 fr., 2 pond werd 22 fr., 3 pond werd 33 fr. en 4 pond werd 44 fr. Vanaf 5 pond werd iets minder gerekend: dat werd 54 fr. en 6 pond werd omgerekend tot 65 fr. In talrijke reeksen vergelijkingen konden we daarvan geen afwijkingen vaststellen in het door ons onderzochte materiaal. Dit stemde bijna overeen met de bekende conversie: 1 pond groot = iets meer dan 10 Belgische frank, anno 1830. Deze omrekening werd uiteindelijk niet gebruikt toen het moderne kadaster van kracht werd met zijn klassering zoals aangegeven in de Reeks DD nr. 45.

<sup>19</sup> LIEVOIS, D., *Bouw-historisch onderzoek van particuliere huizen in stedelijk milieu*. In: Stadsarcheologie. Bodem en monument in Gent, Gent, 1992, jg. 16 nr. 2, p. 21-22; CHARLES, L., *De Gentse registers van het huisgeld als kadastrale bron: mogelijkheden en beperkingen (17<sup>de</sup> - 18<sup>de</sup> eeuw)*. In: Handelingen van de Maatschappij voor Geschiedenis en Oudheidkunde te Gent, Gent, 1992 nr. 46, p. 169-171. Verder uitgewerkt in: CHARLES, L. e.a., *Huizenonderzoek in Gent*, Gent, 1994, p. 7-127. Nieuwe uitgave: eind 2001.

<sup>20</sup> Het betreft hier de *Section de l'Egalité* (sectie D) in de Atlas Napoléon, raadpleegbaar op microfilm in het Stadsarchief. Verder zijn er de gegevens uit de concordantietabellen uit 1785-1793 in de SAG reeks 153/1 nr. 201 voor de wijken met kenletter G (Nieuwbrugge) en H (Brabantdam) en in 153/2 nr. 56 (1672) de folio's 194 en volgende. Voor de periode daartussen: de reeks 153/1 nrs. 76, 77 en 78 (de 'oude boeken' met kenletter K). De registers voor de jaren 1725-1771 ontbreken. Voor de omgeving van de Nieuwbrug: de 'oude boeken' met kenletter H (reeks 153/1 nrs. 69 en 70). Alleen de registers voor 1701-1711 en 1782-1800 bleven hier bewaard.

<sup>21</sup> SAG, reeks 153/2 nr. 56.

<sup>22</sup> LIEVOIS, D., 1992, jg. 16 nr. 2, p. 13. In de 18<sup>de</sup> eeuw werden deze registraties overgenomen in identieke volgorde en met identieke bedragen, maar opgedeeld per wijk (met een kenletter), in de registers van het huisgeld (SAG, reeks 153/1). Dit Spaanse huisnummer blijft aldus tot bijna aan de Franse tijd bruikbaar voor het onderzoek.

<sup>23</sup> DEVRIESE, L., 1996, tabel 3, p. 13.

<sup>24</sup> DEVRIESE, L., 1996, tabel 9, p. 19.

<sup>25</sup> SAG, Reeks 345 nr. 5 item 22.

<sup>26</sup> Reeds vermeld bij DEVRIESE, L., 1996.

<sup>27</sup> In de aanhef van de beschrijving in de huisgeldregisters en prijslijzen wordt gesuggereerd dat de huisjes allen binnen een poortje gelegen waren. Deze interpretatie, die terug te vinden is bij Devriese (1996, p. 24) is echter onjuist.

<sup>28</sup> SAG, reeks 173 nr. 7 - 40.

<sup>29</sup> DEVRIESE, L., 1996, tabel 11, p. 19.

<sup>30</sup> Ook de barakken uit 1706 aan de Minne-meers werden weer door de soldaten bezet; daarnaast nog een enkele vermelding van *baracques* ende *huysinghen van St-Macharius* (het Nieuw Kasteel, gewezen Sint-Baafs abdij). De permanente militaire verblijven op de Kattenberg (huidige Leopoldskazerne) werden steevast als de *caseirnen* aangeduid (SAG rees 133 nr. 12 en 14, op diverse data).

<sup>31</sup> Vermoedelijk Jan-Baptist Michel, greffier bij de Raad van Vlaanderen.

<sup>32</sup> SAG, reeks 153/1 nr. 68, p. 35 en volgende.

<sup>33</sup> DEVRIESE, L., 1996, p.

<sup>34</sup> SAG, reeks 153/1 nr. 68, p. 18v en volgende.

<sup>35</sup> SAG, reeks 535 nr. 1. Zie omtrent de tuin van Dregghe (noot 10)

<sup>36</sup> DESEIJN, G., 1984, p. 23-24.

<sup>37</sup> Zie zogenaamd Atlas Napoléon, Section de l'Egalité (D), llot 55.

<sup>38</sup> DESEIJN, G., 1984, p. 22-23.

<sup>39</sup> De woningen vermeld onder Overschelde (wijk H) en een gedeelte van de

huizen van de wijk Nieuwstraat (St. Jacobsnieuwstraat - Nieuwbrug: wijk G) bij DEVRIESE, 1996, tabel 5, p. 15.

<sup>40</sup> Vergelijk het grote aantal beluiken geregistreerd bij de Oostenrijkse huisnummering (4<sup>de</sup> kolom in de grote tabel) en het aantal dat in de jaren daarvoor geregistreerd was geworden (6<sup>de</sup> kolom). Nagenoeg de helft er van werd pas bij de Oostenrijkse huisnummering in de tachtiger jaren van de 18<sup>de</sup> eeuw voor het eerst opgetekend.

<sup>41</sup> DEVRIESE, L., 1996, tabel 5, p. 15.

<sup>42</sup> Het eerste systematische onderzoek was nog zeer onvolledig en betrof, niet toevallig, hoofdzakelijk de Overscheldewijk (4<sup>de</sup> wijk). Zie MOREAU, R., 1998.

<sup>43</sup> Met behulp van een digitale schuifpasser.

<sup>44</sup> In deze complexen waren ook nog enkele grotere huisjes begrepen, die niet in de tabel en grafiek weergegeven worden. Ze hadden een oppervlakte (in m<sup>2</sup>, aantallen tussen haakjes) van 31 (4), 32 (2), 33 (3), 34 (4), 35 (1), 36 (2), 37 (2), 39 (3), 41 (1), 42 (1), 44 (1), 46 (1), 47 (1), 49 (2), 50 (1), 52 (1). Uit deze frequentieverdeling kan men afleiden dat deze huisjes niet meer behoren tot de 'typische beluikenpopulatie' zoals deze in de tabel en grafiek weergegeven wordt. Ze vormen ook zelf geen duidelijk omschreven aparte categorie.

<sup>45</sup> SAG, reeks G12 nr. 2171 en 2972.

<sup>46</sup> Tekst in MOREAU, R., 1998, p. 8.

<sup>47</sup> SAG, reeks G12 nr. 4132.

<sup>48</sup> Bijvoorbeeld in 1832 aan Apostelhuizen (SAG, reeks G12 nr. 1582). Volgens G. CELIS, (Nood zoekt Troost, Gent, 1941, p. 47) werd er in 1849 een (nieuwe?) kapel geplaatst. Andere pestkapelletjes werden er in dat zelfde rampzalige jaar 1832 aangebracht in de Belgradostraat (G 12 nr. 1874), Mortierstraat (G12 nr. 4545), Abeelstraat (G12 nr. 5912), Zakkebandstraat (G12, nr. 5913, uitzonderlijk hier een

beeld van de Gentse 'pestheilige' Macharius in 1834), Krommen Essche (G12 nr. 5879), Lange Wijngaardstraat (G12 nr. 6230, in luxueuze uitvoering).

<sup>49</sup> Opmerkelijk is wel dat deze straat in tegenstelling tot de latere Vlaanderenstraat, getrokken werd door grotendeels onbewoond gebied, net tussen de twee grootste huisjesconcentraties, enerzijds naar de Brabantdam toe, en anderzijds de Nieuwbrugwijk in de Scheldebocht. Slechts een paar beluikjes ter hoogte van de Abeelstraat verdwenen er toen.

<sup>50</sup> DE RYCKE, I., VAN RENTERGHEM, J., DE BUCK, P., *De Beluiken binnen de Stad Gent, St-Amandsberg*, 1904, p. 48.

<sup>51</sup> WIARUG WERK GROEP, 1978, p. 53 en 81.

<sup>52</sup> Idem, p. 114. Het betreft de huisnummers 34-38 in de Doornsteeg en de Pieter De Keyserestraat nrs. 2, 4 en 6, op de oude kadasternummers 776-782. Volgens de snelinventaris *Bouwen door de eeuwen...* zouden de huizen kunnen dateren uit het tweede kwart van de 18<sup>de</sup> eeuw. Het bouwtype stemt overeen met dat van enkele huizen uit het einde van die eeuw elders in de stad (bvb. hoek Oudevest en Baudelostraat).

<sup>53</sup> SAG, Reeks 153/2 nr. 56, f. 209. Het huisgeld werd op 12 pond groot geprijsd. Tijdens de 18<sup>de</sup> eeuw verder in SAG, Reeks 153/1 nr. 76, 77 en 78 telkens op folio 75v. 'Oostenrijkse' huisnr. (SAG, reeks 153/1 nr. 201) G540 exponent 1, 2, 3, 4 en 5 (samen op 4 pond groot geprijsd), G 541 (hoekhuis, 3 pond), G554 (in de Doornstraat, huisgeld 5 pond). In de zgn. Atlas Napoléon zijn dit de nrs. 24, 25 en 26 van het llot 44).

<sup>54</sup> X., *Bouwen door de eeuwen heen in Vlaanderen. Deel 4nb*, Gent 1979, p. 223. Bij het opmaken van de primitieve kadasterkaart in 1834-5 was die plek (oude kadasternrs. 1356 en 1357) nog onbebouwd op de toegang na.