

TICCIH

Textiel

status questiones

Nizhny Tagil Charter voor het Industrieel Erfgoed

De Internationale Commissie voor de
Conservatie van het Industrieel Erfgoed (TICCIH)

Juli, 2003 (TICCIH)

TICCIH is de wereldorganisatie voor industrieel erfgoed en speciaal adviseur bij ICOMOS op het vlak van industrieel erfgoed.

Dit charter is door TICCIH opgesteld en wordt aan ICOMOS ter ratificatie voorgesteld en aan de UNESCO voor de uiteindelijke goedkeuring.



Gent Voorhaven

Inleiding

De vroegste periodes in de menselijke geschiedenis worden door archeologisch bewijs van fundamentele veranderingen in de door de mens vervaardigde voorwerpen bepaald.

Het belang dit bewijs van evolutie te bewaren en te bestuderen wordt tegenwoordig universeel onderkend.

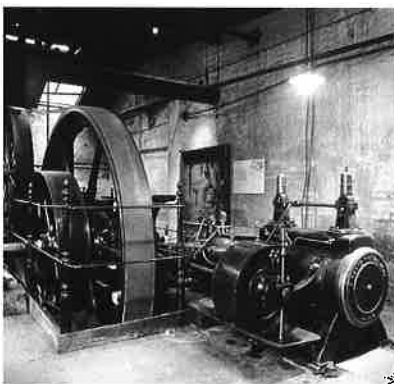
In Europa leidden van in de Middeleeuwen tot het einde van de 18^{de} eeuw de innovaties in het gebruik van energie en in handel tot veranderingen, even groot als deze gebeurd tussen het Neolithisch tijdperk en de Bronstijd - mét ontwikkelingen in de sociale, technische en economische sectoren - en snel en diepgaand genoeg om het een revolutie te noemen.

Met die Industriële Revolutie begon een historisch fenomeen dat een groot deel van de mensheid trof naast alle andere vormen van leven op onze planeet, en dat blijft doen tot op de dag van vandaag.



Evan's Cotton Mill, Derby

Tuchfabriek Müller-Euskirchen



Het materieel bewijs van deze diepgaande veranderingen is van universele menselijke waarde en het belang van de studie en conservatie ervan moet goed begrepen en erkend worden.

De afgevaardigden bij het TICCIH Congres 2003 in Rusland willen daarom benadrukken dat de gebouwen en structuren gebouwd voor industriële activiteiten, de processen en werktuigen daarvoor gebruikt, en de steden en landschappen waarin zij zijn gesitueerd, samen met alle andere tastbare en ontastbare componenten, van fundamenteel belang zijn. Zij moeten worden bestudeerd, hun geschiedenis onderricht, hun betekenis toegelicht en voor iedereen duidelijk worden gemaakt. De belangrijkste en meest karakteristieke voorbeelden zouden moeten geïdentificeerd worden, beschermd en bewaard in de geest van het Charter van Venetië [1], voor het nut en voordeel van vandaag en van de toekomst.

1. Definitie industrieel erfgoed

Het *industrieel erfgoed* bestaat uit de resten van de industriële cultuur met historische, technologische, sociale, architecturale of wetenschappelijke waarde.

Dat kunnen gebouwen zijn en machines, ateliers, molens en fabrieken, mijnen en plaatsen voor verwerking en verfijning, magazijnen en winkels, plekken waar energie gegenereerd wordt, overgebracht en gebruikt, vervoer en infrastructuur evenals de sites voor sociale activiteiten met betrekking tot de industrie zoals wonen, eredienst of onderwijs.

Industriële archeologie is een interdisciplinaire methode om alle bewijzen te bestuderen - materieel of spiritueel - zoals documenten, artefacten, stratigrafie en structuren, menselijke nederzettingen en natuurlijke en stedelijke landschappen, gecreëerd voor of door industriële processen. Ze maakt gebruik van de meest geschikte onderzoeksmethoden om het begrip van het industrieel verleden en heden te verhogen.

De *historische periode* van primordiaal belang bestrijkt het gebied vanaf het begin van de Industriële Revolutie in de tweede helft van de 18^{de} eeuw tot en met de dag van vandaag, mét inbegrip van het onderzoek van de vroegere pre-industriële en proto-industriële wortels.

Bovendien omvat het de studie van werk en werkende techniek begrepen in de geschiedenis van de technologie.

2. Waarde van industrieel erfgoed



Derwent Valley Mills (boven) en het stadswefsel van Roubaix (onder)

Helmshore Higher Mill. Mules.



I. Het industrieel erfgoed getuigt van activiteiten met verregaande historische gevolgen. De motieven voor het beschermen van dit industrieel erfgoed zijn gebaseerd op de universele waarde van deze getuigenissen, eerder dan op de verspreide op zichzelf unieke sites.

II. Het industrieel erfgoed is van sociale betekenis als deel van het vastleggen van het leven van de gewone man en vrouw en als dusdanig levert het een belangrijke bijdrage tot de bewustwording van de eigen identiteit. Het is van technologische en wetenschappelijke betekenis voor de geschiedenis van fabricage, bouw en techniek en kan van onschatbare waarde zijn voor de kwaliteit van architectuur, ontwerp of planning.

III. Deze waarde is intrinsiek aan het site op zich, de fabrieken, componenten, het machinepark en de inplanting in het industrieel landschap, de geschreven documentatie en de ontastbare neerslag van de industrie op de collectieve herinnering en gebruiken.

IV. Zeldzame productieprocessen en typologische sites of landschappen voegen daar nog een bijzondere waarde aan toe en zouden met zorg beoordeeld moeten worden. Vroege of baanbrekende voorbeelden zijn daarin bijzonder waardevol.

3. Het belang van identificeren, vastleggen & onderzoeken

I. Ieder gebied zou men moeten identificeren, registreren en de industriële overblijfsels beschermen en bewaren voor de toekomstige generaties.

II. Het onderzoek van industriegebieden en van verschillende industriële typologieën zouden het belang van het industrieel erfgoed moeten bepalen. Gebruikmakend van deze informatie, moeten inventarissen van al de aldus geïdentificeerde gebieden worden gemaakt. Deze zouden zó moeten geconcipeerd worden dat ze gemakkelijk te raadplegen zijn en vrij toegankelijk voor het publiek. Automatisering en online toegang op het web zijn daarbij waardevol.

III. De registratie is een fundamenteel onderdeel van de studie van het industrieel erfgoed. Een volledig verslag van de tastbare kenmerken en staat van een site zou openbaar moeten gemaakt worden vooraleer er ook maar één wijziging aan de toestand ervan wordt aangebracht. Veel informatie kan ingewonnen worden vooraleer een industriële site ophoudt te bestaan.

Deze informatie bestaat uit beschrijvingen, tekeningen, foto's en video-opnames van bewegende voorwerpen, met referenties naar de ondersteunende documentatie.

Menselijke herinneringen zijn daarbij een unieke en onvervangbare hulpbron, die ook zouden moeten geregistreerd worden.

IV. Het archeologisch onderzoek van historische industriële sites is een fundamentele techniek bij deze studie.

Dit zou van hetzelfde hoog gehalte moeten zijn als uitgevoerd op plaatsen uit andere historische of culturele perioden.

V. Programma's van historisch onderzoek zijn nodig om fundamentele gedragslijnen voor de bescherming van het industrieel erfgoed te ondersteunen.

Wegens de onderlinge afhankelijkheid van veel industriële activiteiten, kunnen internationaal aangepakte studies sites en types van sites van wereldbelang helpen identificeren.

VI. De criteria voor het beoordelen van industriële gebouwen moeten gedefinieerd en gepubliceerd worden om tot algemeen aanvaarde rationele en consistente standaarden te komen. Op grond van aangepast onderzoek zouden deze criteria moeten aangewend worden om de belangrijkste nog overblijvende landschappen, nederzettingen, sites, typologieën, gebouwen, structuren, machines en processen te identificeren.

VII. Die sites en structuren die geïdentificeerd worden als belangrijk moeten door voldoende sterke wetten worden beschermd om de conservatie ervan te verzekeren. De Wereld Erfgoed Lijst van UNESCO (WHS) zou het belangrijke impact van de industrialisatie op de menselijke cultuur moeten erkennen.

VIII. De waarde van belangrijke sites zou moeten gedefinieerd worden en richtlijnen voor toekomstige tussenkomsten vastgelegd. Alle wettelijke, administratieve en financiële maatregelen noodzakelijk om hun belang te valideren zouden getroffen moeten worden.

IX. Sites die dreigen verloren te gaan moeten worden geïdentificeerd en wel zó dat maatregelen kunnen getroffen worden om dit risico te verminderen en aangepaste plannen voor herstel of hergebruik op punt te stellen.

X. Internationale samenwerking is een bijzonder geschikte benadering voor de conservatie van het industrieel erfgoed door gecoördineerde initiatieven en gedeelde informatie. Compatibele criteria zouden moeten ontwikkeld worden om internationale inventarissen en databanken uit te bouwen.

4. Wettelijke bescherming

I. Het industrieel erfgoed zou als een integrerend deel van het cultureel erfgoed in het algemeen moeten gezien worden. Niettemin zou een wettelijke bescherming rekening moeten houden met de speciale aspecten van het industrieel erfgoed. Het zou in staat moeten zijn gebouwen én machines, ondergrondse elementen, structuren, complexen en ensembles van gebouwen en industriële landschappen te beschermen. Gebieden met industrieel afval zouden zowel op hun potentiële archeologische als op hun ecologische waarde moeten beoordeeld worden.

II. Programma's voor de conservatie van het industrieel erfgoed zouden geïntegreerd moeten worden in de economische ontwikkeling en de regionale en nationale planning.

III. De belangrijkste sites zouden volledige bescherming moeten kunnen genieten en geen ingrepen worden toegelaten die hun historische integriteit of de authenticiteit van hun productie corrumperen. Aanvaardbare aanpassingen en een geschikt hergebruik zijn een rendabele manier om het overleven van industriële gebouwen te verzekeren en zouden moeten aangemoedigd worden door geschikte

wettelijke controles, technisch advies, belastingvermindering en subsidies.

IV. Industriële gemeenschappen die door snelle structurele verandering bedreigd worden zouden door de centrale en gemeentelijke autoriteiten moeten ondersteund worden. Potentiële bedreigingen van het industrieel erfgoed door dergelijke veranderingen zouden moeten geanticipeerd worden en plannen moeten gemaakt om noodprocedures te vermijden.

V. Te volgen procedures zouden moeten worden ingesteld om een snel antwoord te kunnen bieden op de sluiting van belangrijke industriële sites om verwijdering of vernietiging van belangrijke onderdelen te voorkomen. De bevoegde autoriteiten zouden statutaire macht moeten bezitten om tussenbeide te komen daar waar nodig om belangrijke bedreigde sites te beschermen.

VI. De regering zou gespecialiseerde adviseurs moeten aanstellen die een onafhankelijk advies met betrekking tot de bescherming en conservatie van industrieel erfgoed kunnen geven en hun mening zou in alle belangrijke zaken moeten gevraagd en gevolgd worden.

VII. Iedere inspanning zou moeten geleverd worden om de raadpleging en deelname van de plaatselijke gemeenschap veilig te stellen en de bescherming en conservatie van hun plaatselijk industrieel erfgoed te verzekeren.

VIII. Verenigingen en associaties van vrijwilligers hebben een belangrijke rol bij het identificeren van sites, in de promotie van de publieke participatie, bij de industriële conservatie en het verspreiden van informatie of het bevorderen van onderzoek. Ze zijn als dusdanig onmisbare acteurs op het veld van industrieel erfgoed.

5. Onderhoud en conservatie

I. De conservatie van het industrieel erfgoed hangt af van het bewaren van de functionele integriteit, en interventies op een industriële site zouden daar zoveel mogelijk rekening moeten mee houden. De waarde en authenticiteit van een industrieel site kunnen enorm dalen als machines of componenten verwijderd worden of als elementen die het geheel van de site bepalen vernietigd worden.

II. De conservatie van industriële sites vereist een grondige kennis van het doel van de site en van de verschillende industriële processen welke daar plaats vonden. Deze zijn in de loop van de tijd misschien veranderd, maar alle voormalige gebouwen zouden moeten onderzocht worden en beschreven.

III. Bewaring in situ zou altijd een prioritaire overweging moeten zijn. Ontmanteling en verplaatsen van een gebouw of structuur is alleen aanvaardbaar wanneer een site dreigt vernietigd te worden door economische of sociale noden.

IV. De aanpassing van een industriële site aan een nieuw gebruik om diens behoud te verzekeren is door de band genomen aanvaardbaar behalve als het gaat over plaatsen met een speciale historische beteke-

nis. Hergebruik moet met respect van het materiaal gebeuren en de oorspronkelijke circulatie en activiteiten gehandhaafd, zoveel mogelijk compatibel met het origineel of voornaamste gebruik. Een areaal dat het voormalig gebruik interpreteert is aangera-

V. Verdergaan met het aanpassen en hergebruik van industriële gebouwen vermijdt verspilde energie en draagt bij tot duurzame ontwikkeling. Industrieel erfgoed kan een belangrijke rol spelen in de economische regeneratie van vervallen of verpauperde gebieden. De continuïteit die hergebruik verzekert impliceert een psychologische stabiliteit van een gemeenschap die oog in oog staat met een plotselinge stopzetting van langdurige werkzekerheid.

VI. De aanpassingen zouden omkeerbaar moeten zijn en maar een minimale impact mogen hebben. Elke onvermijdelijke verandering zou moeten gedocumenteerd worden en belangrijke elementen die verwijderd zijn zouden moeten beschreven worden en opgeslagen. Veel industriële processen verlenen namelijk een patina onlosmakelijk verbonden aan de integriteit en het belang van de site.

VII. Wederopbouw of een terugkeer naar een vorige bekende situatie, zou als een uitzonderlijke tussenkomst moeten beschouwd worden en alleen geschikt indien het de integriteit van de site ten goede komt of in het geval van vernietiging van een belangrijke plaats.

VIII. De menselijke vaardigheden in veel oude of verouderde industriële processen zijn een belangrijke hulpbron en bij verlies onvervangbaar.

Zij moeten goed gedocumenteerd worden en doorgegeven aan jongere generaties.

IX. Behoud van documentaires, ondernemingsarchieven, plannen evenals monsters en staaltjes van industriële producten zou aangemoedigd moeten worden.

6. Onderwijs en training

I. Gespecialiseerde professionele training in de methodologische, theoretische en historische aspecten van het industrieel erfgoed zou aan technische scholen en universiteiten moeten onderricht worden.

II. Specifiek onderwijsmateriaal over het industrieel verleden en zijn erfgoed zou moeten gereproduceerd worden door en voor studenten op laag en hoger niveau.

Eusebi Casanelles

president TICCIH

Eugene Logunov

TICCIH XII Internationaal Congres Moskou 2003

[1] De ICOMOS 'Venice Charter voor de Conservatie en Restauratie van Monumenten en Sites', 1964.

7. Voorstelling en interpretatie

I. Publieke interesse voor en affectie met het industrieel erfgoed, en de appreciatie van diens waarde, zijn de zekerste manieren om het inderdaad te bewaren. Openbare besturen zouden actief de betekenis en waarde van industriële plaatsen moeten veilig stellen door publicaties, tentoonstellingen, televisie, het internet en andere media, door de toegang tot belangrijke plaatsen te verzekeren en door het bevorderen van toerisme in industriële gebieden.

II. Gespecialiseerde industriële en technische musea en bewaarde industriële sites zijn zowat de belangrijkste middelen zowel voor de bescherming als de interpretatie van het industrieel erfgoed.

III. Regionale en internationale routes via het industrieel erfgoed kunnen de voortdurende overdracht van industriële technologie en de omvangrijke migratie van mensen daardoor veroorzaakt, naar het voorplan halen.

Katoenspinnerijen Gentse Voorhaven

