

Den Bleu - een begrip (niet alleen) in het Gentse De NV Bleu d'Outremer. Deel twee.

Roland Baudu

Biljet te kleven op verpakkingen van Bleu d'Outremer bestemd voor de uitvoer naar de Arabische wereld (afm. ca. 21x25,5cm, éénkleurig blauw)

(verzameling auteur)

Als er één reden is om tot de publicatie van *een tweede deel* over te gaan, is het wel de complexiteit der omstandigheden waardoor deze chemische fabriek op het grondgebied van Sint-Amandsberg van de kaart werd geveegd, aan het licht gekomen via de talrijke interviews die de auteur van oud werkgevers en -nemers heeft afgenomen: een mooie *proeve van Oral History en bedrijfsgeschiedenis* over een toch niet onbelangrijke Gentse firma...

Bijgevolg wordt in volgorde eerst nog aandacht besteed aan *drie afdelingen* die een belangrijke schakel waren in dit bedrijf: de *drukkerij*, de *verpakkingseenheid*, de *smidse*.

Daarna vindt u een verhandeling over: een *commerciële evolutie*, de *balans van het bedrijf in het jaar 1967*, een *overzicht van de inventaris*, het *klantenbestand* en de *gegadigde leveranciers*.

Ook wordt het bestaan van *sociale voordelen* even belicht, met een blik op de ernaast gelegen *riante villa*, gebouwd in opdracht van de stichter van de fabriek.

In het deel dat handelt over de *teloorgang van Bleu d'Outremer*, vindt u achtereenvolgens relaasposten over: de *woelige jaren*, de *media over de zwanenzang*, een *meesterlijke zet*, de *finaliteit*.

Uittreksels uit een *archieef van krantenknipsels* geeft een kijk op de *evolutie in de eindfase*, gestaafd via inzage ervan door de laatste directeur: een *exclusieve brief*, het *besluit van de burgemeester*, de rol van de *vakbonden*, *Belgische toestanden*, *overmacht*, *beheer*, *afslanking*, de *beurs*, een *klein bedrijf in wording*, de *rechtbank*, het *faillissement*, de *gerealiseerde tegemoetkomingen*, een *laatste toelichting* door Elien Crombeen, en *laatste bedenkingen*.

Het eindblad vermeldt de *verschillende directieleden* met hun functie.

Er wordt besloten met een dankwoord aan alle medewerkers, een eindwoord en een poëtisch gevormd '*in memoriam*' door de auteur...

(voor deel 1: zie TIC deel 89 1^{ste} trimester 2005 Cahier 33 pp. 1 tot 33)

هنا يباع
الأزرق البودرة وزهرة الغسيل
ماركة الطاووس
المسجلة



BLEU D'OUTREMER ET COULEURS

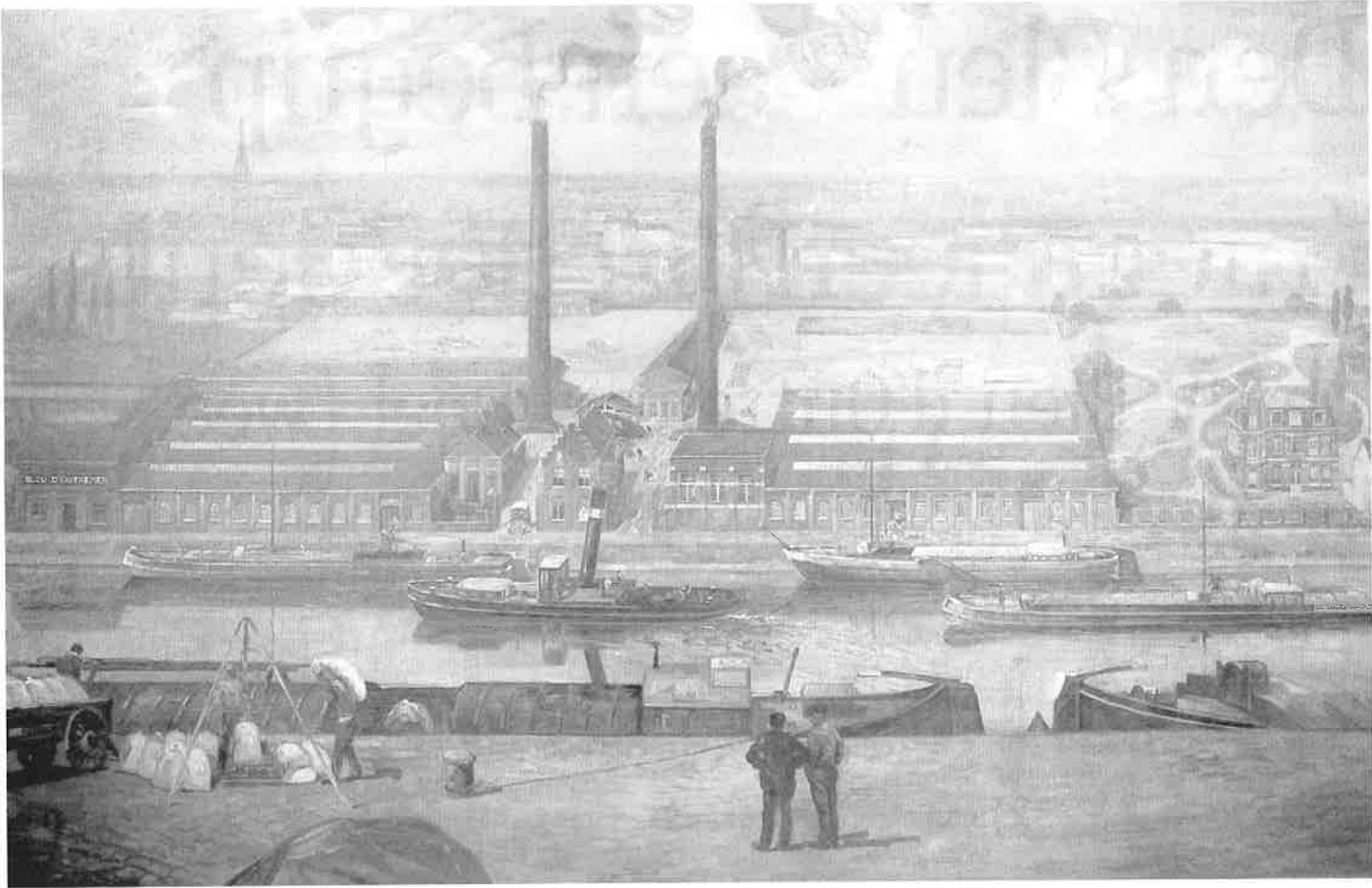
MARQUE DÉPOSÉE

DE MONT-ST-AMAND-BELGIQUE

S.^{TE}

A.^{MB}

PAON



*Iconografisch belangrijk schilderij uitgevoerd in opdracht van Bleu d'Outremer door de Gentse kunst schilder E. De Martelaere, te dateren kort na de Eerste Wereldoorlog (in tegenstelling met wat verondersteld in deel 1), vermits hierop al de riante villa van de familie Limauge staat 'aangekondigd', net als de geplande rij arbeiderswoningen (voor kleurafbeelding zie bijlage deel 1)
(verzameling MIAT, Gent)*

*Groot panoramisch zicht op de fabriek van Bleu d'Outremer, lithografie vermoedelijk te dateren kort na 1920 net als het schilderij in vogelvlucht perspectief, en hoogstwaarschijnlijk bestemd als basis voor een bedrijfsbriefhoofd (tot op heden is er wel nog geen voorbeeld daarvan teruggevonden...). Ook hier staat de Villa Limauge al aangegeven, alsook de rij van zeven personeelwoningen. De realisatie van deze steendruk is voor éénmaal niet gebeurd in de bedrijfsdrukkerij, maar wel bij Goddaer in Kortrijk
(verzameling Elien Crombeen, foto auteur)*



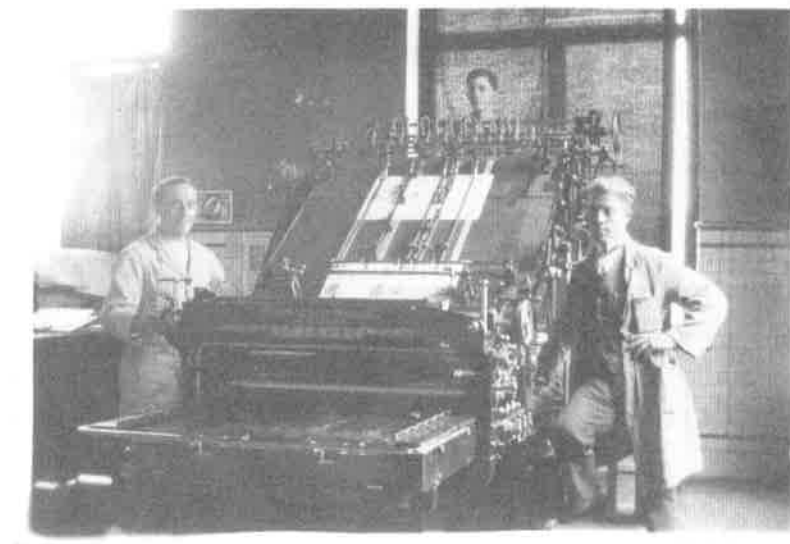
De drukkerij

De drukkerij was ondergebracht in het gebouw dat zichtbaar is op het schilderij van 'Bleu d'Outremer de Mont Sint Amand': het hoekgebouw, gelegen langs de straatkant, net vóór de rechtse schouw, achteraan geflankeerd door het ketelhuis en de pottenbakkerij. Ze lag op de bovenverdieping van het kolenhuis, wat meebracht dat al het binnenkomend papier en karton de trap op en afgewerkte drukwerken naar beneden moesten 'gedragen' worden. Wie ooit contact gehad heeft met papier en karton in al zijn afmetingen, kan zich best voorstellen hoeveel ton door de handen is gegaan van de laagste in rang op de afdeling, bij de verhandeling ervan.

Het idee voor de oprichting van deze afdeling kwam tot stand op het ogenblik dat de technische directeur, de heer Ivan Gillet, zijn schoonbroer Pierre Keyeux kon overhalen om in 1928 vanuit Verviers met zijn gezin naar Gent over te komen.

Deze persoon, van beroep volledig onderlegd in de geplogenheden omtrent drukwerken, heeft ingestaan voor de volledige opbouw van het areaal dat in een drukkerij noodzakelijk was. Hij was er persoonlijk verantwoordelijk voor en voerde geruime tijd gans alleen de drukwerken uit, van opzet tot afwerking. Met een enkel Franstalige opdrachtgever aan het roer, werd werken in de drukkerij geen sinecure voor een ééntalig Vlaamse werknemer. Toch waren de oprechtheid en het tot in de puntjes secuur maar rechtvaardig optreden van Pierre Keyeux een aanzet om zijn opdrachten nauwgezet op te volgen. Ook op het bureel van de technische dienst, waar geen woord aan de teksten van zijn briefwisseling mocht gewijzigd worden. Uit deze liefde voor het vak vloeiden dan ook de mooie etiketteringen en voor publiciteit bestemde drukwerken voort.

Op de machines die de typopdruk verzorgden werden juweeltjes van ideeën omgezet, na de creatie van clichés door gespecialiseerde firma's. Die basisvormen maakten het moge-



De snelpers Krause waarop alle bedrijfsdrukwerk tot in het begin der jaren 1950 alle bedrijfsdrukwerk binnen de firma zélf werd gedrukt, tot de op pensioenstelling van de drukker, Pierre Keyeux, in 1953 (foto hiernaast).

(foto's verzameling Marcel Vergaelen en auteur)

lijk om tot kleurendruk te komen (trichromie). In een gunstig evoluerend commercieel klimaat, zowel voor het binnenland als naar het buitenland toe, was er werkelijke noodzaak aan degelijk uitgevoerd drukwerk. Voorbeeld ervan was het embleem van 'de pauw', voorkomend op alle briefhoofden, facturen, omslagen, bloc-notes en verpakkingen - het betekenisvolle merkteken van het ultramarijnblauw 'Bleu Paon'.

De drukkerij werd op haar manier de draaischijf waarop vooral de 'verpakkingsafdeling' het meest beroep deed. Daar lag immers de basis om de dozevormen aan te passen aan de verschillende verpakkingen van het blauwsel. Door vooraf gestante plooiën werd het mogelijk om het karton gemakkelijk om te bouwen tot een doos (plooi- en kapwerk, toen nog 'pliage et encochage' genoemd). Het grote voordeel was dat de verpakkingsafdeling steeds kon beschikken over een voorraad karton, op maat gefatsoeneerd, aangepast aan het soort te vullen product. Toen reeds een vorm van het huidige *just in time* leveren.

Dat bracht mee dat de koer regelmatig belopen werd door meisjes van de 'emballage' die etiketten en dozen gingen halen in de drukkerij.

Spijts de grote kost aan manuren: het urenverslindende ininkten en reinigen van de rollen van de degelmachines, de aankoop en het stockeren van noodzakelijk materiaal, papier en karton, was de drukkerij niet van haar voetstuk te krijgen.

Eén van de grote innovaties in de periode na 1928 werd de aankoop van een snelpers van het merk Krause. Daardoor had het geldrukken nog slechts een betekenis bij het drukken van opdrachten op klein papierformaat, visitekaartjes, de velletjes gekartonneerd papier waarin uitgekapte stroken voorkwamen om de 'uitstrijken van volle en versneden kleuren' in aan te brengen. Van zo een kleurencatalogoog is nog een exemplaar bewaard gebleven.

De gezamenlijke aankoop van een snijmachine van hetzelfde merk werd het sluitstuk in de modernisering van de onmisbare apparatuur.



Publiciteit Bleu d'Outremer met logo Paon Bleu (driekleurendruk blauw-rood-geel, diameter ca. 21cm)
(verzameling auteur)

Het aanvaarden van helpende handen drong zich op. Na de eerste kortstondige medewerking van een zeventienjarige, Eric Langjhar, werd beroep gedaan op de diensten van Leopold De Corte die er de noodzakelijke opleiding genoot. Toen deze persoon enkele jaren later opgeroepen werd door de technische directie om een andere functie te vervullen, werd hij opgevolgd door Joris Bossaert. Later kwamen bijkomend Emiel De Bruyne en zijn zus Paula in dienst.

De evolutie in het zetten van teksten bracht nieuwe kosten voor aankoop van steeds moderner materiaal met zich mee, wat het voortbestaan van de drukkerij toch nog in het gedrang bracht. Drukwerken werden stilaan overgedragen aan firma's die beter uitgerust waren en bijgevolg tegen gunstiger prijzen dezelfde werken uitvoerden.

Door de leveringen van gefatsoeneerd karton toe te vertrouwen aan toeleveringsbedrijven in die sector, vielen de loonkosten weg en eveneens gans de rompslomp

die het onderhoud van een drukkerij met zich meebracht. De pensionering van Pierre Keyeux in 1953 was de aanleiding om af te zien van het verderzetten van de activiteiten in deze afdeling.

Zo werd een hoofdstuk afgesloten in de totale werking van het bedrijf. Het positieve karakter van dit opzet mag niet vergeten worden: meer dan een halve eeuw tewerkstelling aan verschillende personen, een groot deel van het personeel van de verpakkingseenheid inclusief.

Om het in enkele woorden uit te drukken: met het doorknippen van ook deze schakel in een keten van grote verwezenlijkingen, werd duidelijk dat het bedrijf enkel nog voorrang gaf aan kostenbesparende beslissingen.

De vrijgekomen ruimte in het gebouw werd dan benut om er een nieuw ingericht laboratorium in onder te brengen. Een reeds lang bestaande noodzaak om de intussen goedlopende fabricaties in de molybdeenafdeling degelijk te keuren met modernere apparatuur.

Kleefbriefjes uit eigen drukkerij (gebruiksaanwijzing voor verpakking 'blanc fixe' afm. ca 7x11cm; éénkleurig blauw etiket afm. ca. 9x6cm; gebruiksaanwijzing voor verpakking blauwselzakjes afm. ca. 10x2,5cm; éénkleurig blauw strookje voor verpakking 'cubekes' afm. ca. 8x3cm; rond éénkleurig blauw etiket voor doosjes babypoeder 50 gr. Afm. ca. 5 à 6cm)

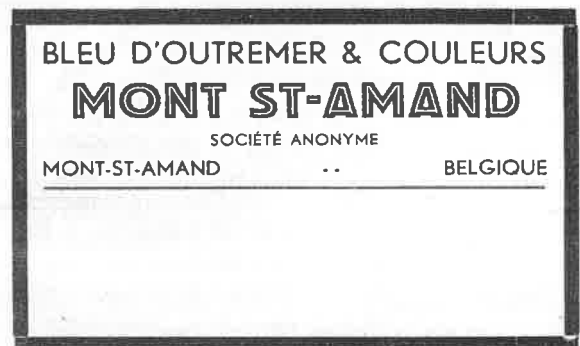
(verzameling auteur)

GEBRUIKSAANWIJZING

1 Kgr. blanc fixe met ongeveer 1 Liter koud water vermengen en goed roeren tot alles opgelost is.

Blanc fixe is een zuiver mat witte verf die niet afgeeft en niet schilfert.

Om bepaalde tinten te bekomen, mag men gelijk welke kleur in poeder met deze blanc fixe mengen.



Het zakje wordt onder water doorweekt en dan onder zachten druk tusschen de vingers gerold.

De Cellophane is met gaatjes doorboord, waardoor het opgeloste blauw in het waschwater vloeit.



De afdeling 'verpakking'

Deze afdeling '*emballage*' zoals die in de fabriek genoemd werd, heeft zijn beginperiode gekend in de vroege jaren 1920-25, als uitwas van de kuiperij.

Deze steunpilaar van het bedrijf werd geleid door Arnold Scheire, in zijn delegerende rol naar het personeel toe bijgestaan door Marie Andries. Hij, een kordate doch vriendelijke chef. Zij, een kleine maar vinnige werkleidster in het atelier waarin meisjes uit de regionen Balem, Scheldewindeke en soms verder, werkzaam waren.

Deze werksters stonden in voor het handmatig vullen van de kleine verpakkingen in kartonnen doosjes: grotendeels blauwsel en *blanc-fixe* (de voorloper van latexverf). Op termijn werd overgeschakeld naar de vulmachines, voorzien van grote trechters waarin het poeder geschept werd. Daarvoor was één man - Raymond Van Wayenberge - verantwoordelijk opdat geen enkele machine zou stil vallen gedurende het werk van de meisjes. Hij stond in voor het onderhoud en het veelvuldig reinigen van de draaiende onderdelen om pannes te voorkomen. Voor vervanging ervan door slijtage werd beroep gedaan op de kunde van de werklieden uit de smidse.

Eén van de meest geproduceerde artikelen was het ter plaatse machinaal in '*cubes*' geperste blauwsel, het miraculeus hulpje bij de was: het '*tsoeseke blauw*'.

De cubes werden door vingervlugge meisjes in vooraf gesneden linnen doekjes verpakt en gesloten met een katoenen draadje. De handigheid bij het beoefenen van deze handeling was bepalend voor het in '*entreprise*' uitbetaalde loon.

Dat neemt niet weg dat de werkleidster Marie het niet te min vond om waar het nodig was even de tijd te nemen om een tafel bij te sturen als een meisje zich onwel voelde. Regelmatig kwamen kandidaten zich aanbieden, maar er was geen plaats voor onhandig

personeel aan de per vier- of vijftal verdeelde werksters aan één tafel.

Toen was de '*emballage*' overstelt met werk en het atelier gonsde van de kakafonie der machines, het gegiechel van en het meezingen door frivole jonge dames, meegesleept door de steeds aanwezige klanken uit een primitieve radio.

Het was echter niet steeds zo, want in de zomer werd er gewerkt in een oververhitte ruimte met steeds dwarrelend blauw stof. Zó dat de werkmeisjes na een dag zweten als blauwe smurfen te voorschijn kwamen.

Soms, maar steeds op een vrijdag, werd het afvullen van zwart poeder aangevat in een speciale maar te kleine ruimte. Deze taak werd meestal vervuld door Marie-Louise Bert en haar latere echtgenoot, de man die de grote eindverpakkingen verzorgde: '*duvel doet 't al*' (manusje voor alles) Richard Van Parijs. Na het douchen werd de druk van de dag vlug vergeten en het atelier werd achtergelaten, voor velen met nog een uur tram of trein voor de boeg.

De andere zijde van de medaille was de winterperiode. In een ondermaats verwarmde zaal en met verkleumde handen werken was de aanleiding tot minder effectief presteren, zodat Marie Andries ook hier een steuntje moest geven om de werksters te stimuleren.

Eerlijke lonen uitbetalen was de bron om te kunnen voldoen aan het massaal afvullen van het blauwsel dat tientallen jaren een bestseller was op de markt. Het zou duren tot na de oorlogsjaren, toen zeepfabrikanten zelf 'blauwe punten' toevoegden aan de waspoeders en het '*cubeke*' stilaan naar de achtergrond verwezen werd. Toch werd hetzelfde type blauwsel verder in 50 en 100gr. doosjes afgevuld. De vraag naar de cubes nam nog af, toen de grote concurrent Reckitt met zakjes blauwsel van 10 gr de drogisterijen overspoelde.

Ook daarop werd gerepliceerd, met het resultaat dat het personeel zelfs gevulde zakjes meenam in kartonnen dozen om thuis dicht te kleven. Op die manier werd de aanvang hoeveelheid voor de volgende dag bijgestuurd vermits individueel betaald werd per aantal afgewerkte zakjes.

De verkoop in '*drums*' (tonnen) nam toe voor leveringen met bestemming India en de afnemers in Marokko, Tunesië, andere Afrikaanse landen, alsook Zuid-Amerika.

De promoties werden gevoerd door de commerciële afdeling 'uitvoer'. Ter plaatse noteerden zelfstandige agenten - die voor *Bleu d'Outremer* op commissie werkten - de bestellingen.

Deze evolutie op de binnen - en buitenlandse markt speelde hiermee niet in het voordeel van de verpakkingafdeling. Gans het systeem en de daaraan gepaard gaande werkgelegenheid voor de meisjes werd omgegooid door de aanvullingen die gebeurden in de landen van bestemming.

De directie vond geen passend verantwoorde oplossing en liet deze ooit winstgevend afdeling 'op haar honger'. De aandacht ging over naar andere zaken die ondertussen voorrang genoten in fabricatie van kleurstoffen. De vrijgekomen ruimte waar ooit de tafels stonden werd ingenomen voor het stockeren van verpakkingen afkomstig uit de molybdeenafdeling. Er moest geen beroep meer gedaan worden op het machinepark en de noodzaak aan onderhouds-, afvul- en verpakkingspersoneel viel uiteindelijk weg.

Met de pensioenering van Arnold Scheire werd een punt gezet achter de meer dan een halve eeuw oude, meest productieve afdeling, eens de draaischijf bij de doorverkoop van de trots van het bedrijf: het ultramarijnblauw '*Bleu Paon*'.

Wat daarna volgde was nog slechts een schijn van de vroege activiteiten, niets meer dan het voldoen aan de noodzaak om nog trouwe klanten te bevoorraden.



De 'afdeling verpakking' met v.l.n.r.: Leontine Verbanck, Clara Galle, Arnold Scheire (afdelingshoofd), Marie Andries, Georgette De Rouck. Achteraan Adiel Vergaelen (l.) en Raymond Van Wayenberghe (r.)

(foto verzameling auteur)

Ode aan een 'chef de département' en een bekwame leidinggeefster...

Arnold Scheire, verantwoordelijke voor de afdeling, was de man die soms op een nogal gekscherende manier de collega's van de technische dienst benaderde. Recht voor de vuist sprekend en correct bij het 'up to date' doen uitvoeren van de orders op bestelbonnen, werd hij door iedereen gewaardeerd. De opdrachtgevende commerciële afdelingen van binnen- en buitenlandse bestellingen moesten wel rekening houden met het hardnekkig toepassen van zijn zorgvuldig uitgekende planning. Daardoor zijn menige keer spetterende discussies gevoerd in de kleine ruimte van zijn bureeltje, binnen de 'emballage'. Recht door zee, zonder grijze zones, zorgde hij voor een verpakkingseenheid die in haar glansperiode zowel ten dienste stond van de directie als van de klant. Het is dan ook niet misplaatst hem te bedenken met een waarschijnlijk nooit uitgesproken dankbaarheid vanwege zijn vroegere collega's.



Marie Andries ontvangt haar decoratie als laureaat van de arbeid uit de handen van directeur Roger Limaugue (achteraan Henriette Baljui en Edmond De Smet, eveneens laureaten)

(foto verzameling auteur)



Feest voor de gedecoreerde laureaten van de arbeid van Bleu d'Outremer: vooraan v.l.n.r. Marie Andries - Antonine De Corte - Alfons Blom - Raymond Van Wayenberghe - Ivan Gillet - Alfons De weuire (?) - Henriette Baljui; achteraan v.l.n.r. (?) - Adiel Vergaelen - (?) - Bernard Hillaert - (?) - (?) - Edmond De Smet

(foto verzameling auteur)

Om de belangrijkheid van een bekwame meesteres in een atelier aan te tonen, is een brief vanwege het haar toevertrouwde personeel een mooi bewijs om dat te bevestigen. Bij haar afscheid aan het bedrijf werd Marie Andries door de directie en haar 'kinderen' binnen de emballage in de bloemetjes gezet. De appreciatie voor en het van haar uitgaand charisma speelde duidelijk mee om motivatie over te brengen naar de werksters. Geen literair kunstwerk, wel een uiting van welgemeende gevoelens in naam van de medewerksters.

*Beste Marie,
Dag na dag, veertig jaar lang
riep de arbeid u bij ons,
door alle weer en wind.
Dag na dag, jaar in jaar uit,
bleef Uw geduld over alles heen
ons steunen.
Wij werkten graag,
wij bleven lang,
omdat gij, Marie, ons moeder hier
verving.
Wat wij voelden, voelde U,
want voorheen stond gij, als wij,
op onze plaats.
Gij gaat, Uw tijd is daar, Marie,
maar blijven doet ge in ons hart,
omdat Gij steeds onze goede
Moeder waart.
Wij hopen dat ons nieuwe Moe-
der, Mevrouw Fiers,
steeds uw voorbeeld moge
volgen.*

*(Uw dankbare medewerksters,
Sint-Amandsberg, 29 juni 1962)*

Na contactname met Elvira De Kuyscher, één van de werknemers uit die periode, blijkt uit haar brief: gemoedelijkheid, collegialiteit en respect voor anderen heersten in het atelier.

*'Iedere morgen moesten we stipt
om 8 uur beginnen en dit tot 12*

*uur. Daarna hadden we één uur
pauze. Op donderdag had ik
echter maar een half uurtje, want
iedere week moest ik voor de
chefs: Marie en Arnold, haring
halen over de brug. Om 13 u.
begonnen we dan opnieuw tot 17
uur. Mijn eerste werk 's morgens
was 500 geplooiden dozen openen
en opvullen met blauwsel. Om het
half uur moest ik ook boven
bekers gaan vullen. En daarna
ook nog kartonnen dozen plakken.
We werden wel stipt en goed
betaald. Plezant was dat de
'clarck' (zij bedoelt de bedrijfshef-
truck Hyster) veel heen en weer
reed, want dit betekende veel
werk voor ons. Het was wel spijtig
dat onze bazen enkel Frans
spraken, want dit was niet mijn
sterkste kant. Georgette, An en
Agnes stonden altijd aan de
machine om dozen te vullen. Eén
keer per maand moesten Richard
en Marie-Louise zwarte dozen
gaan maken en dit was zeer
ongezond. Twee zussen, vriendin-
nen van mij, moesten de mannen
helpen in het donkere kot. Het
plezante was dat we altijd liepen
als Turken, ons hoofd bedekt. Van
het 'vuile blauw' weet ik niet
zoveel af, enkel dat die mensen
altijd als smurven buiten kwamen.
Na twee jaar ben ik daar weggelo-
pen voor het vuile werk. Daarna
ben ik nog voor één jaar terugge-
komen..."*

In een recent gesprek bevestigt de nu 93-jarige Georgette De Rouck uit Scheldewindeke dat de verpakkingseenheid voor het grootste deel bevolkt werd door bewoonsters uit Balegem. Zij werden per trein vergezeld door mannelijke collega's die zowat als 'hoeders' fungeerden bij de dagelijkse reizen van en naar het werk. Zijzelf, aangeduid als 'délégué' voor het ACV was onwrikbaar als het erom ging de

gezamenlijke belangen van de meisjes te verdedigen.

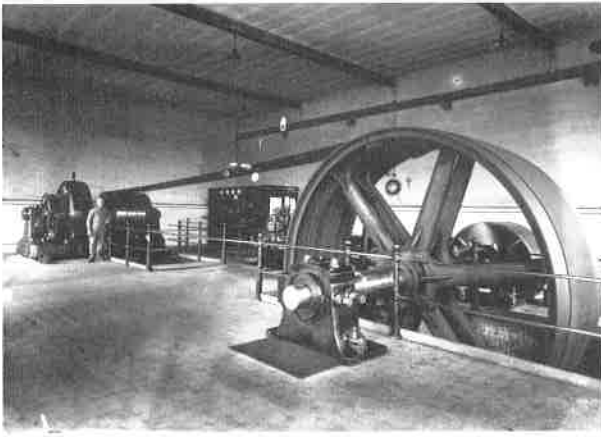
Zij herinnert zich ook goed de periode van 1935 -1938 toen zij met drie collega's uitverkozen werd om publiciteit te voeren voor verschillende artikelen uit het gamma van de fabriek.

Voor hen was het een voorrecht om zó de steden Gent, Brugge en Brussel te leren kennen, spijs het zware werk, gekleed in een grote witte voorschot. Zij droegen roze en gele lintjes in het haar en deden hun huis aan huis bezoeken geladen met een volle mand uit te delen artikelen, de mensen aansporend om producten van *Bleu d'Outremer* te kopen. Soms werden zij aanzien als leurders en onbeleefd behandeld, tot de mensen zich bewust werden dat het om gratis stalen ging en zij uiteindelijk het laatste woord hadden om ze al dan niet te overhandigen.

Georgette De Rouck begrijpt nog steeds niet hoe het mogelijk is geweest dat dit bedrijf zo een triest lot heeft moeten ondergaan. Iedereen die er werkte was tevreden.

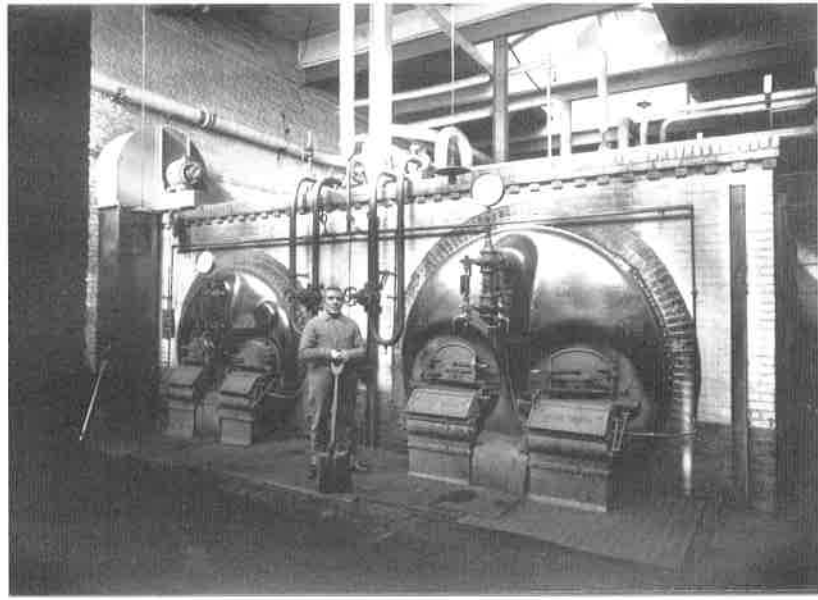
Was het werk niet altijd proper, bij het aannemen van het voorschot en de uitbetaling op het einde van de maand, was er steeds een welgemeende glimlach op ieder gelaat en een merkbare tevredenheid.

Het is onmogelijk te achterhalen hoeveel personen zich inzetten om met intense volharding voor een aanvullend loon of uit noodzaak in deze afdeling te werken. Zij die er de voor- en nadelen van meemaakten waren er zich van bewust dat éénheid en collegialiteit de hoekstenen waren om tevreden te zijn met de mooie resultaten, tijdens hun tientallen jaren dienst in de verpakkingseenheid van *Bleu d'Outremer*.



Interieur - kort vóór of na de Eerste Wereldoorlog - van het ketelhuis met twee stookketels 'Foyer Wilton' (de 'vuring'), en van de machinekamer met een stoommachine voor de opwekking van elektriciteit (de constructeurs van de machine konden nog niet worden achterhaald)

(foto's verzameling Alfa NV)



De smidse

Het vogelvlucht zicht van het reeds hoger vermeld schilderij toont in het midden, net vóór de linker schouw, het gebouwtje waarin 'het ijzer gesmeed werd terwijl het warm was'. Letterlijk én figuurlijk dan wel. Aan de hand van deze aanwijzing en in de wetenschap dat deze ruimte een belangrijke rol zou spelen tijdens al de jaren dat *Bleu d'Outremer* opbloede, mag aangenomen worden dat dit atelier van bij de aanvang van de werkzaamheden in de fabriek in gebruik genomen was. Of werd er beroep gedaan op de hulp van techniekers uit de regio om de nodige installaties aan te brengen?

De logica zegt dat het meest opportune was: alles in gereedheid laten brengen om bij het opstarten van de eerste belangrijke eenheid in de fabriek - die van het blauwsel - onder de beste omstandigheden voorrang te geven.

Daarna kon aan de uitrusting van de 'smidse' gedacht worden en naargelang de noodwendigheden, de dagelijks te gebruiken apparatuur: het aambeeld en de met de hand aangedreven blaasbalg.

In deze belangrijke afdeling waarop alle andere in het bedrijf beroep konden doen moest alles en iedereen paraat staan om op ieder moment een technisch mankement te herstellen. Het installeren of wijzigingen aanbrengen aan apparatuur, vernieuwen, herstellen van de honderden meters metalen buizen en hun connectiepunten voor stoomtransport: het waren de dagelijks weerkerende zorgen, waarvoor de meestergast aansprakelijk was. Zijn kunde werd hoog ingeschat door de directie van het bedrijf.

Hier werd spreekwoordelijk 'de druk op de ketel' gehouden.

Voeg er in de loop der jaren nog eens de reële druk van verouderend materiaal in het ketelhuis aan toe en men zal beseffen dat de werklieden bestendig bezig waren met het vertonen van hun kundige tussenkomsten op alle gebied. In de smidse gonsde het van het lawaai der mokerslagen op het metaal, het sjirpen van de beitel-tjes in de draaimachines. De lederen aandrijfriemen voegden er hun eigen geluid aan toe, zodat je kon spreken van een helse toestand wanneer alles op volle toeren draaide. Iedereen had er zijn functie en half afgewerkte toestanden werden niet geduld. Wie aangenomen werd en mocht blijven was dan ook meteen een 'stielman' waarop kon gerekend worden. Alles richtte zich echter op de werkzaamheden 'in de fabriek', zodat er wezenlijk een keurslijf geschapen werd rond de vaardigheden van deze werklieden.

Personeel van Bleu d'Outremer tijdens een bedrijfsfeestje. Op het voorplan rechts, de man met de bril, is Edmond De Smet, de verantwoordelijke van de smidse (foto verzameling auteur)



Edmond De Smet, een imposant figuur, autoritair in de omgang maar effectief in het beheer van de hem beschikbare middelen, was zich bewust van zijn verantwoordelijkheid. In de werkplaats onder zijn beheer werden immers alle vakkundige beslissingen genomen, samen met de afdelingschefs die op zijn diensten beroep deden. Discussies ging hij niet uit de weg en menigmaal moesten gediplomeerde mensen de duimen leggen voor zijn beslissingen.

Zeg daarbij dat hij in de beginjaren werd bijgestaan door een meestergast in houtbewerking, Remi Mathijs, die de kuiperij beheerde en zijn draai kende in de fabriek. Toen fungeerde Remi Blom als stoker voor de stoomketel (tevens samen met zijn echtgenote eerste conciërge voor *Bleu d'Outremer*), die kundig alle euvel opving en onmiddellijk doorgaf voor herstelling.

Later werd deze laatste opgevolgd door zijn zoon Alfons Blom, tweede conciërge. Eén van de grootste 'duvel doet 't al' werklieden was Karel Van Maldegem, zoals zoveel andere met een bijnaam genoemd: 'zwarte karel'. Karel, ooit eigenaar van een smidse en vurenhandel in de Edmond Blockstraat (net over Gentbruggebrug) was na de tweede wereldoorlog benaderd door *Bleu d'Outremer* om in te

staan voor de vervaardiging van de gegalvaniseerde metalen bakken waarin het blauwsel gedroogd werd.

Door omstandigheden werd hij genoodzaakt zijn handel op te geven en kreeg de kans zich nuttig te maken in de smidse. Daar werd hij bijgevolgd de steunpilaar van Edmond De Smet, die voor delicate werken steeds beroep deed op de kunde van zijn 'echte smid'. Bij Karel's pensioen in 1961 zou hij de fakkel doorgeven aan zijn zoon Christian, die het op de koop toe nog verwezenlijkte Edmond De Smet op te volgen bij diens einde loopbaan. Hij werd de laatste tien bestaansjaren van *Bleu d'Outremer* ook nog conciërge en behield deze functie bovenop zijn omvangrijke andere verantwoordelijkheden, zelfs zes maanden onder de curatoren.

Christian Van Maldegem kreeg bij het wegvallen van werklieden meerdere activiteiten toevertrouwd in de fabriek en moest zich, bij gebrek aan de nog beschikbare financiële middelen vaak behelpen met het verplaatsen van nog werkende motoren. Steeds weer bij het uitvallen van één van die broodnodige apparaten in de keten der fabricatie.

In gans deze context mag zeker de aanwezigheid niet vergeten

worden van de ter beschikking zijnde 'schilder van dienst'. Ook al onder de regie van Edmond De Smet, als verlengpunt bij het onderhoud van metaal, houtwerk, schilderwerken in de burelen en erbuiten, soms in de villa van de directeur of de huisjes van de fabriek. Een omvangrijke opdracht voor één man.

Josef Dupontseel - afkomstig uit de schrijnwerkerij - was de eerste die deze opdracht vervulde, later opgevolgd door Henri Baert die in die hoedanigheid zijn loopbaan beëindigde.

Zij waren nog de mensen die het moesten stellen met het zelf aanmaken van de verschillende soorten verf en die met de hand draaiden in een keteltje, naargelang de bestemming ervan en in de gepaste hoeveelheid.

De poeders waren ter beschikking, de samenwerking met de verantwoordelijken van de verschillende afdelingen ideaal. Zij waren immers op de hoogte van de kleurkracht en fijnheid van de te gebruiken afgewerkte kleurstoffen. Op termijn werden speciale werken uitbesteed aan schildersbedrijven, tot men inzag dat het vroeger zó noodzakelijk onderhoud van de vensterramen en het fabrieksareaal geen zin meer had. Ook dat waren tekens van het in verval geraken van de infrastructuur van het bedrijf, met de gekende afloop.



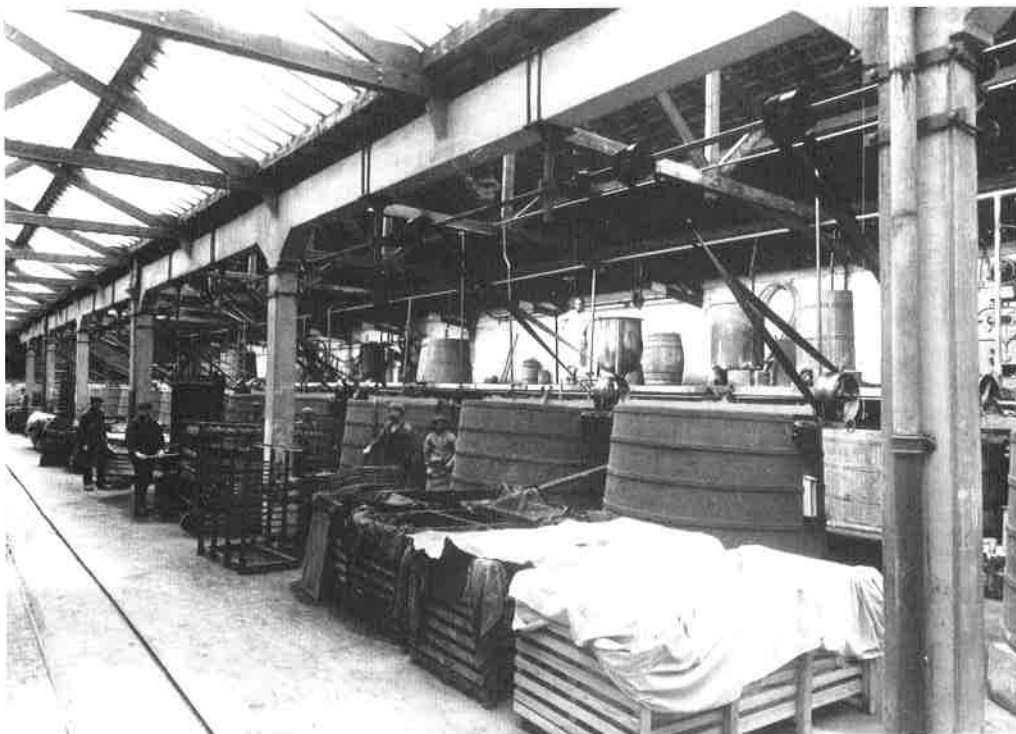
Foto genomen tijdens de staking van 1960. Links, onmiddellijk achter het hekken, vond de smidse onderdak

(foto auteur)



Volledig overzicht van de fabricatieruimte in de afdeling 'couleurs pures' (CP), ondergebracht in het gedeelte 'de oude fabriek' genoemd (op het schilderij: links van de hoofdingang en de beide fabrieksschoorstenen) – jaren 1920

(foto's verzameling Marcel Vergaelen)



Een commerciële evolutie

Toen Jean Limage, jongste zoon van de afgevaardigde-beheerder Roger Limage, zijn intrede deed in de technische dienst van *Bleu d'Outremer*, werd aan zijn oudere broer Jacques de kans geboden om zijn commerciële functie in het moederbedrijf te wisselen met een functie als hoofd van een nevenbedrijf: *Brucolor*.

Door de jarenlange contacten, verwezenlijkt door de technische, en voor de binnenlandse markt ook verantwoordelijke commerciële directeur, Ivan Gillet, met de verkoopsafdelingen van onder andere Bayer, Hoechst, Basf, werd het scheppen van een nieuw verkoopspunt een te verwezenlijken objectief. De interne injecties met kapitaal, noodzakelijk voor het scheppen van een nieuwe onderneming, werd een boekhoudkundige verwezenlijking. Vergelijkbaar met een langs twee kanten snijdend, nu commercieel zwaard.

Gevolg was de afbouw van het personeel van de commerciële dienst voor de binnenlandse markt die een neerwaartse beweging vertoonde in de verkoop van gemengde kleuren. Het vertrek van Ivan Gillet was een automatisch gevolg en vergemakkelijkte de aanpassing aan de nieuwe situatie.

Zo werd rond mei 1966 de *N.V. Brucolor* geboren, met vestiging in het Rogiercentrum te Brussel met als directeur Jacques Limage. Drie vrij gekomen vertegenwoordigers van *Bleu d'Outremer* werden ingelijfd en met een secretaresse plus twee bedienden, vormden zij er het volledig personeelsbestand. Deze zaak fungeerde enkel als verkoopsbureau met een klein depot aan kleurstoffen, zonder opvallende maar wel effectvolle 'démarches' op commercieel vlak. In hoofdzaak ging het er om de contractueel verwezenlijkte verkoop van zuivere en gedisperseerde pigmenten uit het Siegle-gamma, anilinekleuren voor de textielindustrie en ijzeroxydes voor de cementnijverheid.

Het geheel blijkt een goed geëlieerde onderneming te zijn geweest, zoals blijkt uit een detail in een

bilan van *Bleu d'Outremer* uit 1967. Daarin komt een post voor aan uitbetaalde commissies aan *Brucolor*, ten bedrage van 1.295.760 (toenmalige) BF, plus 88.863 BF aan fiscale zegels ten laste van het moederbedrijf. De *N.V. Brucolor* kon eveneens bogen op het bezit van een portefeuille van *Bleu d'Outremer*-titels ter waarde van 497.000 BF. Op het basisbedrijf moest het 'Département Pur' eraan geloven, waardoor de kostenbesparingen nuttig konden besteed worden bij het aanwakkeren van de intussen op dreef gekomen fabricatie van molybdeenpigmenten. Door het vertrek van Ivan Gillet werd Marcel D'Haese bevorderd tot technisch directeur.

Dat het starten van een nieuw bedrijf zo zijn moeilijkheden zou meebrengen was geen verrassing. De situatie na bepaalde tijd, met de schommelingen op de monetair markt: de te dure Deutsche Mark, een wispelturige Dollar, een tekort aan olie op de internationale markt, was aanleiding tot steeds maar verhogingen van de prijs der kleurstoffen. Vanuit het oogpunt van de moederdirectie en deze van het verkoopbureau waren de verwachtingen groter dan wat er in realiteit te halen viel op de reeds goed voorziene markt. Door al die omstandigheden werden de partners finaal concurrent indien het ging om het binnenhalen van belangrijke contracten met de grootindustrie.

Daar de moeilijkheden in het moederbedrijf steeds maar groter werden, verminderde automatisch de betrokkenheid erbij. De evolutie was dusdanig dat op een gegeven ogenblik besloten werd om af te zien van het verder zetten van de inspanningen om de zaak *Brucolor* gezond te houden en werden rond 1990 de boeken neergelegd. Een onverkwikkelijke totaaltoestand waarin *Bleu d'Outremer* belandde, mede door de druk van de investeerders en door de niet aflatende 'milieuinstanties' die aanstuurden op het opruimen van het bedrijf op de site waar in het begin van de eeuw, spreekwoordelijk, geen vuiltje aan de lucht was.

Het directiegebouw uit 1936 (uiterst links), de zgn. 'oude fabriek' (is het bedrijf tussen 1906 en 1920 uitgebreid met nieuwe gebouwen ten oosten van de hoofdingang?) en tenslotte de trapgevel van de conciërge woning (uiterst rechts)
(foto's auteur)



De laatste balans van een bedrijf

De omstandigheden waardoor het 'register der aandeelhouders' gevonden werd, hield nog een verrassing in. Ingesloten, net als om te zeggen dat nog een belangrijk document het waard was bewaard te worden, werd de '*bilan au 31 decembre 1967*' gevonden. Deze bundel aan gegevens omvat alles wat in het bedrijf waarde had: de inventaris van het roerend en onroerend goed, de waarde aan af- en onafgewerkte goederen in de verschillende afdelingen, de grondstoffen, verpakkingen. In feite alle elementen die noodzakelijk zijn om een klare kijk te krijgen op wat op dat moment aan positieve punten aanwezig was om het bedrijf aan gang te houden: een balans in evenwicht, met een totaalcijfer van 56.226.505 BF en een brutowinst van 3.491.567 BF. Het gedetailleerd overzicht brengt aan het licht dat doemdenkers geen been hadden om op te staan.

De voornaamste zwaarwegende kosten werden gewijd aan de afbraak van de restanten van een schouw uit het jaar 1920 (84.400 BF). Het verlies op de verkoop van een personenwagen Peugeot (12.216 BF). Ereloon aan leden van de raad van overleg betreffende de fabriek (53.237 BF). De afschrijving van niet stoffelijke waarden, wat deze ook mogen geweest zijn (114.517 BF). De loonkosten en lasten vormden een serieuze hap in de context, ter waarde van 8.089.109 BF, plus daarbij de vaste salarissen en kosten van 2.783.790 BF. Algemene kosten werden vermeld aan 4.369.334 BF, met 1.661.858 BF er aan toe te voegen voor 'aandrijvingkosten'.

De kosten bij verkoop vermeldden voor vervoer, 'en vrac' verpakkingen, commissies, prijsverlagingen en stempelkosten, een totaal van 6.608.600 BF.

Een opsomming van beschikbare cijfers die voor zichzelf spreken laat toe een beoordeling te maken van de omstandigheden waarin het bedrijf zich bevond.

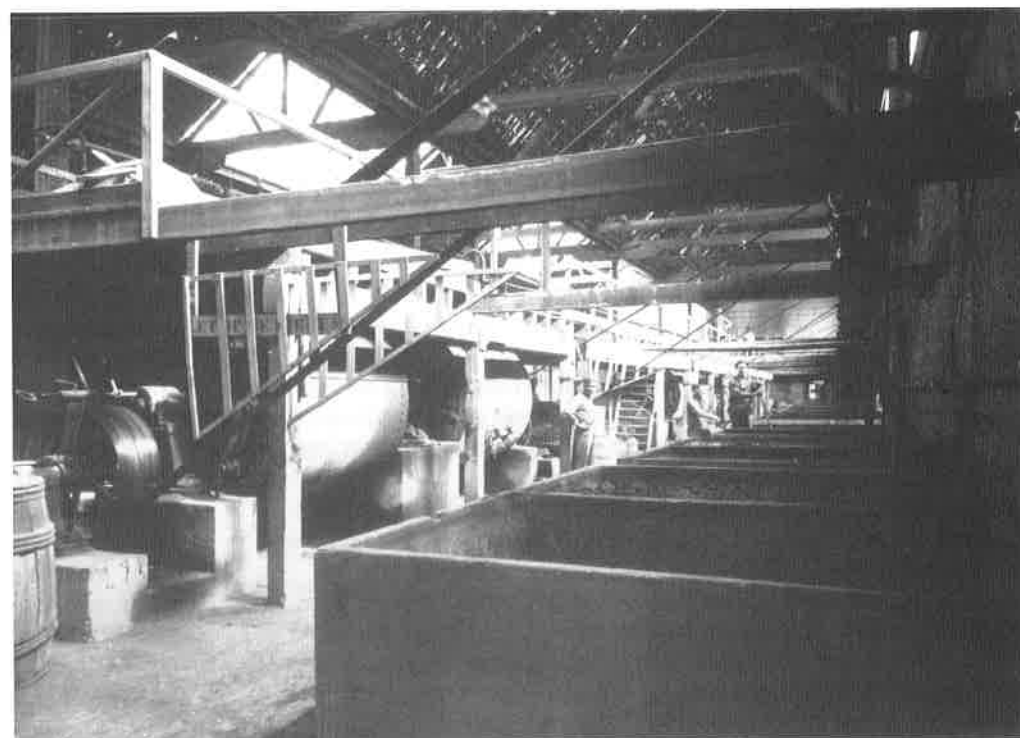
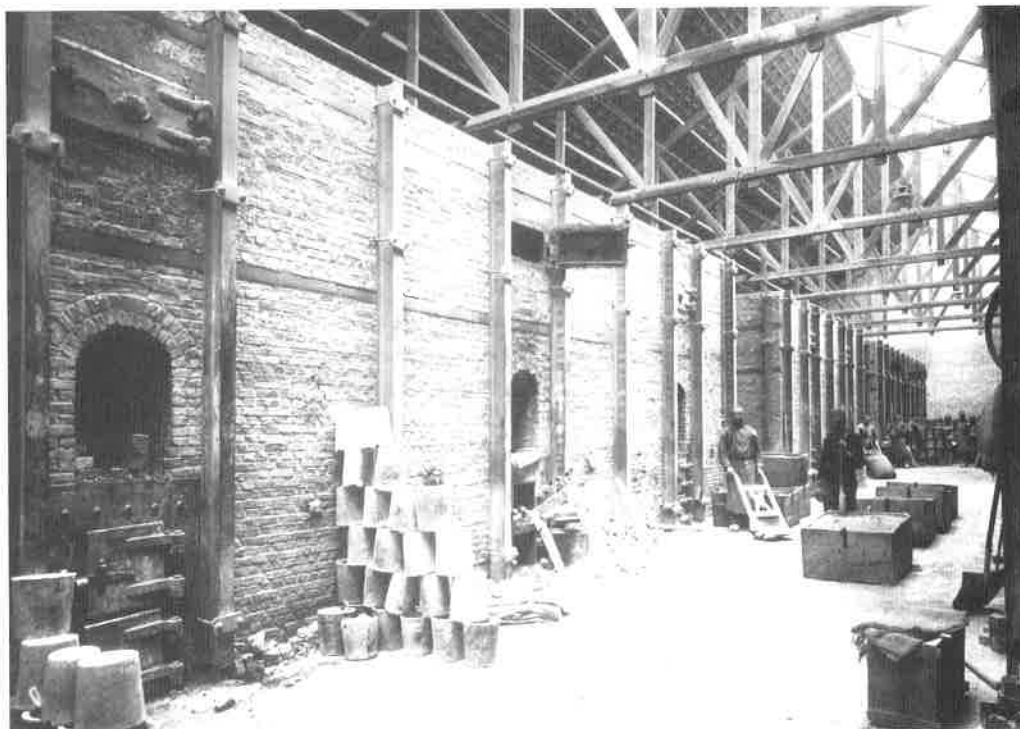
De voorraden zijn tot in de kleinste details genoteerd. De recuperatie van taksen op de uitvoer beliep: 825.108 BF voor de vier

trimesters. Restorno's vanwege contractuelen: 226.477 BF. De recuperatie op oud ijzer en bomen: 52.470 BF. De verkoop van een personenwagen BMW 2000: 267.550 BF. Volledig afgeschreven materiaal van de drukkerij: 578.918 BF. Een terugbetaling door de brandverzekering: 7.005 BF. Beschikbare fondsen aan bankreserves, vreemde munten, fiscale zegels, kas cash en postzegels, voor een totaal van 678.293 BF. Bekomen restorno's: 224.477 BF. Grondstoffen werden bij inventaris genoteerd aan een waarde van 6.668.272 BF. In het magazijn zuiver blauw: 1.850.366 BF. Gemengd blauw: 159.304 BF. Algemene bevoorrading: 844.166 BF. Inventaris van 4 magazijnen: 346.561 BF. Kuiperijmateriaal: 4.026 BF. Verpakkingseenheid: 622.385 BF. Magazijn van diverse kleurstoffen: 2.916.170 BF. Magazijn verkoop: 268.570 BF. Reclamegoederen voor klanten: 39.431 BF. Goederen in consignatie: 3.285 BF. Metalen en andere verpakkingen: 174.635 BF. Afgewerkte goederen: 8.254.272 BF. In fabricatie zijnde goederen: 2.460.249 BF. In verpakking staande goederen: 329.531 BF.

Aan commissies werd in totaal 2.252.712 BF uitbetaald. Aan buitenlandse agenten: 683.814 BF, aan *Brucolor*: 1.295.760 BF (met fiscale zegels, ten laste van *Bleu d'Outremer*, ten bedrage van 88.863 BF). *Brucolor* bezat in de portefeuille *Bleu d'Outremer* titels voor een waarde van 497.000 BF. Aan klanten: 184.275 BF.

Al bij al werd voor 1967 een respectabel zakencijfer genoteerd van 45.792.778 BF, voor een bedrijf waarvan door enkelingen verondersteld werd de toenmalige directie op de knieën te kunnen krijgen.

Men kan zich terecht afvragen of deze redenen niet mede benut werden om deze fabriek het recht te ontnemen zich nog verder te ontplooiën. Zoals reeds eerder aangehaald zal men het moeten houden bij de beslissing van de autoriteiten die onder druk van syndicaten, het milieu en niet in



het minst van de omwonenden, het gemakshalve hielden bij het voldoen aan de zich langs alle kanten vertonende druk.

Voeg daaraan toe: vanwege mensen die in hun leven geprofi-teerd hadden van de inzet der afdelingschefs en een soms omstreden directie, om financieel het onderste uit de kan te halen met fatale afloop voor eigen tewerkstelling.

Prachtig zicht op de batterij ultramarijnovens met ploeg 'in- en uitzetters' van de 'potten' op de achtergrond (boven), alsook op de mengkuipen en de bezinkingsputten (onder) - jaren 1920.

(foto's verzameling Marcel Vergaelen)

Het klantenbestand

Bij het ter hand nemen van de klantenlijst noteren we de verschillende types bedrijven waar de reguliere vertegenwoordigers van *Bleu d'Outremer* zich in het binnenland, en de officiële autonome agenten zich in het buitenland te verdedigen hadden tegen hun concurrenten.

In het binnenland waren dat voor de grootwasserijen in hoofdzaak *Destree* en *Reckitt*, voor de kleurstoffen, *G. Louwers* uit Antwerpen (officieel verdeler voor België van Bayer-ijzeroxyde, chromoxyde en titaanoxyde), *Stoopen & Meeüs* uit Hoboken (fabrikant van vooral gemengde kleuren), de firma *Grootaert* uit Drogen (gemengde kleuren en pigmenten), de firma *Cappelle Frères* te Menen (fabrikant van zuivere pigmenten).

Een greep uit het klantenbestand in de wasserijsector toont een diversiteit aan grote en kleine bedrijfjes. Velen van deze laatste zijn verdwenen, toch is in het verleden hun aanwezigheid met de aankoop van het blauwsel belangrijk geweest voor de omzet aan *Bleu d'Outremer* producten. Zij waren verspreid over het Nederlandstalig landgedeelte met uitlopers naar Wallonië. Bij het bekijken van de behaalde zaken-cijfers per klant vinden we slechts een zestal stuks die boven de 5.000 BF uitkomen. Namen als *Wasserij Isabel* te Antwerpen - *De Lelie* te Willebroek - *Blanchisserie et Lavoir St. Michel* te Waterloo - *Rebry-Van Houtte* te Geluwe - *Alwas* te Kapelle-op-den-Bos - *Wasserij Tip Top*...

Een tiental van de 80 vermelde klanten houdt het bij aankopen boven de 3.000 BF, de rest vertoeft onder dit gemiddelde en blijft meestal rond de 1000 tot 2000 BF.

Al bij al was deze sector toch goed voor een bedrag van 142.700 BF, 'als lekker meegenomen' beschouwd door de heren vertegenwoordigers, bovenop hun zakencijfer in de kleuresectoren en de daaraan verbonden

'percentjes' commissieloon. Belangrijker wordt het wanneer we de industriële sector induiken, bij de fabrikanten van verf - en drukinkten, de rubber- plastic- en papiernijverheid, de cementverwerkende bedrijven...

In de verfsector vinden we een gedeelte van de mededingers op commercieel vlak terug, wat neerkomt op de belangrijkheid van *Bleu d'Outremer* als het gaat om het toepassen van prijzen en het feit dat zij alleenrecht hadden voor België op de verkoop van uitzonderlijke kwaliteiten in kleurstoffen. Het gaat kort gezegd om firma's als *Cappelle Frères* (133.145 BF), *Pigments Minéraux Ladeuze* (49.012 BF), *Stoopen & Meeüs* (58.850 BF), die zich bepaalde types kleurstoffen aanschaffen (unieke types blauwsel) om zelf te verwerken in composities van hun eigen gamma kleurstoffen.

Onder de belangrijkste verf- en vernisfabrikanten noteren we *Vernis Claessens*, *Colorin*, *De Coninck & Fils*, *De Keyn Frères*, *Excellin*, *De Clercq & Fils*, *Emacolor*, *Embecolor*, *Gallic*, *Ideal Color*, *Imporlak*, *Inducolor*, *G. Levis*, *Lintpaint*, *Moulin Color*, *Muyllé-Facon*, *Roussel-Van Geel*, *Trime-tal Paint*, *Selectcolor*, 't *Ros Beiaard*, *Valentine*, *Wijns-Bristol*...

Bij de producenten van drukinkten vinden we: *Arets* te Wilrijk, *Encres H. Dresse* te Brussel en *Had-fields-Mader*.

In de rubber -, plastic - en papiernijverheid : *Carideng* te Lanaken, *Pirelli* te Brussel, *Rubberfabriek Ceylon*, *Enzo Shoe* te Diest, *Fademac* (PVC) te Schoonaarde, *Injextru polyethy-leen* te Tielt, *Wilson Products* (*Master Batches* voor polyethy-leen, PVC, polypropyleen) te Assesse, *Tanneries et Maroquine-ries de Bruxelles*, *Papeteries de Belgique*...

Cementverwerkende bedrijven namen een groot deel van de activiteiten in beslag bij de vertegenwoordigers en daar werd met centiemen gerekend indien het ging om belangrijke contracten van

10 ton en meer in ijzeroxydes te kunnen versieren.

In alfabetische orde worden namen vernoemd als: *B. Bearzato*, *Balduzzi*, *Batello*, *Cerabel*, *Brunelli*, *Ceramcement Arbre*, *Carodal*, *Duromit Belge*, *De Raeve Decordier*, *De Bruyne A. en M.*, *Gavra vloerenfabrieken* te Geel, *Ghilardi* te Haren-N, *Kempische Bouw- en wegenwerken*, *Keppens H.*, *Obourg Beton*, *Proceram* te Ath, *Polytechnisch Bedrijf (PTB)* te Merelbeke, *Polybeton*, de diverse firma's *Tondat* te Gent en omliggende, *Romano Tondat* te Eeklo, *Eurofloor* te Wiltz, *Gebres. Mens*, en andere.

Industriële grootafnemers: *Manufacture de Cables* te Eupen, *Ets. Carli* te Zemst, *Constructions Zuun*, *Blikslagerijen De Clercq* te Brugge, *Gevaert-Agfa* te Mortsel, *Sidac* te Brussel, *Meyvaert* (glas en spiegels) te Gent, *Miroiteries de Charleroi*, *Schellaert* te Aalst, *Vynckier* te Gent, *Lever Brothers*. Verdelers van chemische producten: *De Waegenaere* te St.-Amandsberg, *Donck Frères* te Hemiksem (vooral behulpzaam aan *Bleu d'Outremer* bij de verkoop van blauwsel), *Delhaize* te Antwerpen, *Produits Chimiques de Fontaine l'Éveque*, *Produits Chimiques de Liège*, *Poudreries Réunies de Belgique*, *UCB Drogenbos*.

Bij de buitenlandse klanten vinden we klinkende namen, met bestemmingen als voor Nederland:

Jac. Eyck, *Keraceram* Terneuzen, *Sikkens Lakfabrieken*, *Ten Cate en Zn.*, *Veluvine Verffabrieken*, *Ferro Enamals*, *Remmert Holland*, *Amstellin*, *Nearcaro*, *Viruly Holland*, *Verffabrieken Anker*, *De Vogel* (Kalkar), *Van Mourik Holland*, *Schreuders Lakfabrieken*, *Lithos*.

Italië geeft enkele klanten als *Nymco*, *Stabilimento di Ponti Lambio*, *Tacconi*, *Chemico*. Griekenland is dan weer fel bewerkt en geeft illustere namen als *Efstathiou et E. Hadjio*, *Bakoggionis & Mitropoulos*, *Dimopoulos*, *Rabra's*, *J. Katsachinias*, *Ioannou Anastasse* (Athene), *Vakagianopoulos & Sahari-*



**Twee kleefvignetten: pigmentenfabriek Hilaire Grootaert uit Dron-
gen, met het gedeponeed merk 'AG De Zwaan', vóór de Eerste We-
reldoorlog één van de concurrenten van de 'Blauwe Pauw' van Bleu
d'Outremer, nadien klant & leverancier...**

(verzameling MIAT)



des, Theodores, Nicolesi Frères,
Theologos Strougaris.
In Duitsland werden zaken ge-
daan met firma's als Vossen-
Achen, Gerloff A/S, Dahls Tapet-
fabrik, Kolbes Tapetfabrik A/S,
Juvita Tapetfabriken S/S, A/S For
Konot Kemi. Voor Zwitserland
vinden we enkel Datwyler, Finckh &
C°, Stella (Genève), Schoh & C°,
Huber Georg. Voor Denemarken
enkel Marinus Johansen & Son,
Sadolin Hohnblad.
Uitspringers in een lot van Noord
Afrikaanse klanten zijn: M. Kou-
beh, Omar Mohd Balhamar,
Tabbanc Frères, Mouhir Zaitoum,
Abdulrahman Hassounek, L.
Barzan-Hussein Dey (Algerië) en
Gulam Massod (Jeddah). Dan
drijven we af naar Aziaten: Hua
Richard (Hong-Kong), Moussa
Ehsami (Teheran), Zuellig Inc.
(Philippijnen).
Komen nog als Zuid Amerikanen:
Sen. Alvares Rodrigues (San
Domingo), Numiz Fernandez & C°,
Imperial Mexico, Vinci Colores, Cia
Peruana da Pinturas, Sers. Glohu-
jaro-Rimac (Lima), Sres Lima
Chemical Pueblo, Cie Industrial
Rosnuz, Fabrica de Pinturas Titana,
Aguerreberi S.A., Messrs. Sodexim
CA, Ferretaria Union, Fernando
Garcia, Manuel A. Hernandez, Fr.
Dorta, Gutierrez Habana...

Dit uittreksel kan gelden als
bewijs van de belangrijkheid in het
geheel van zakenvoering van Bleu
d'Outremer. Voor het binnenland
onder de directie van Ivan Gillet
en zijn secretariaat met Jacqueli-
ne Bouckaert en Monique De
Brabandere, voor het buitenland
onder Pierre Velghe met de
correspondenten Aimé Francq en
René De Winter. Als we hun
verwezenlijkte zakencijfers
samenvoegen komen we op een
totaal van bij de 8,5 miljoen BF -
en dat was niet niks in de ge-
geven periode van 1967.
Als we kijken naar de balans van
uitbetaalde commissielonen aan
52 agenten, verspreid over de
gehele wereld, krijgen we een niet
te versmaden totaalbedrag van
1.053.707 BF. Daarin komt wel
een post voor van uitbetaling aan
Brucolor, die bijna de helft omvat
van dat cijfer.

Gegadigde leveranciers aan *Bleu d'Outremer*

Hier mogen we terecht stellen dat in de eerste plaats aandacht werd besteed aan het aankopen van kwaliteitsgoederen voor doorverkoop, aan de meest gereputeerde leveranciers op wereldvlak. Contractuele aankopen zorgden voor een gestadige aanvoer van de noodzakelijke grondstoffen om de fabricatie van het blauwsel te bestendigen, daarbij minimum voorraden aanlegend.

Bij de producten voor doorverkoop wordt de lijst aangevoerd door de *Etn. Socochim*, draaischijf voor de Bayer ijzeroxydes, chroomoxyde en titaanoxyde (545.082 BF). In volgorde van belangrijkheid in cijfers volgen *Auto-Comptoir* (voertuigen) met 512.946 BF - G.I.P 184.228 BF - *Metallurgie de la Campine* 161.035 BF - *Hoffman's Starkefabrieken* 150.150 BF - *Cappelle Menin* 149.756 BF - *Solvay* 132.177 BF - *Starck* 130.369 BF - *Plametha* 127.163 BF - *Haerens* (brandstof) 117.530 BF - *Ebes* (electriciteit) 106.412 BF - *UCB* 85.347 BF - *Zaadhof's Kartonnagefabrieken* 77.688 BF - *RSK* 74.331 BF - *Bergougnan Belge* 65.828 BF - *La Floridienne* 65.115 BF - *Emacolor* 59.241 BF - *Kera* 57.000 BF - *Cie. Comm. de Matières Premières* 47.622 BF - *Nettimo* 43.104 BF - *Madou* (Gent) 38.520 BF - *Vyncke Transport* 33.266 BF - *Marbais D.* (Brussel) 31.800 BF - *Selzaete* (Brussel) 29.682 BF - *PTT* (verzendingen) 27.466 BF - *Papeteries de Belgique* 27.353 BF - *Siegle & C°* 23.935 BF - *Degussa* 23.500 BF - *De Schuyter Transport* 17.654 BF...

In de totaliteit verrekend toonde de kas '*fournisseurs débiteurs*' (met posten : *Glucoseries Aalst* 116.185 BF - *Marcaux* 3.600 BF - *Plantin Brussel* 221.000 BF - *Ontvanger Telefoon Telegraaf* 12.344 BF): 353.129 BF. Daar mag aan toegevoegd worden de '*fournisseurs créditeurs*' met 3.788.782 BF en we belanden aan 4.141.911 BF in aankopen over de diverse artikelen, noodzakelijk voor het goed beheer van de fabriek.

Zicht van op de tegenoverliggende Schelde oever naar de Nijverheidskaai met de 'villa' gebouwd in opdracht van Bleu d'Outremer, net als de zeven bediendehuizen voor haar personeel, kort na 1920 (bovenste foto). De hoektoren van het landhuis der Limauges was prominent aanwezig langsheen de toenmalige trekweg (andere foto)
(foto's auteur)



Een sociaal voordeel

Er werd gestart met de bouw van zeven woonhuizen voor werknemers (op het schilderij rechts buiten beeld gelegen, aan de Nijverheidskaai naast de villa van de familie Limaige) kort na het einde van de Eerste Wereldoorlog. Bij gebrek aan gegevens op de Technische Dienst van Sint-Amandsberg moet de bouw ervan zich situeren rond het jaar 1921, kort na de bouw van de villa van de eigenaars (1920).

Wellicht in minivorm geïnspireerd door in de vroegere jaren gerealiseerde projecten van de 'verlichte' industriëlen zoals Fiat in Italië, in het belang van diens arbeiders. Uitzonderlijke voordelen bekeken vanuit de directie van *Bleu d'Outremer*: gratis woonst voor de gegadigden met enkel het betalen van gas, elektriciteit en het onderhoud van de gebouwen.

Een nu 93-jarige ex-werknemer die er gewoond heeft getuigt woordelijk: *'...nu ik uw proeftekst onder handen kreeg en hoe langer het geleden is, hoe beter en hoe groter ik het verkregen voordeel ervan besef. Ik heb de gunst bekomen, maar nooit heb ik het zo goed begrepen als nu'*.

Inderdaad, als men de wedde van een beginnende bediende (24 - 25 jaar) rond 1940 bekijkt: ongeveer 1.100 BF per maand, en men weet dat de gangbare huurprijs toen per maand voor een woning van dit type 500 BF bedroeg, kan men zich voorstellen hoe happig werknemers waren om op het voorstel in te gaan. Vooral als men weet dat men toen met een jaarlijkse weddenverhoging van 50 BF per maand tevreden mocht zijn. Wel moest men zich binnen de tien volgende jaren aan geen verhogingen verwachten. Wat ook meeviel was het feit dat de werknemer geen verplaatsingskosten had, geen minuut tijdverlies om het werk te bereiken: een onberekenbaar voordeel voor een jong gehuwd koppel.

Die (weinige) uitverkorenen hadden wel als ongeschreven tegenprestatie: om de beurt of door omstandigheden zorgen voor beschikbaarheid in verschillende dienstverleningen. Dat als aanvulling op de prestaties van de dienstdoende conciërge. Zo werden houders van een huis, normaal leden van een technische afdeling of expeditie, beschouwd als de meest beschikbare voor tussenkomst bij het laden van goederen voor de 'vrachtoverders'. Die wisten dat ze ook buiten de uren konden aankloppen bij de 'vrijwilligers'.

De beurtrol was niet steeds welkom bij de echtgenoten van deze personen, soms leidend tot spanningen bij de vrouwen onderling. Dat, bovenop de toestand waarin ze geplaatst werden als het er op aankwam elk met hun karakter het tikkeltje afgunst in het statuut van hun echtgenoten, onderling af te zwakken.

De huisjes waren niet volumineus opgebouwd maar voldeden aan de vereisten om door het 'gratis-etiket' te verzaken aan de eis tot ruimer comfort. Toch waren ze ruim genoeg om er kinderen te laten genieten van de warmte van een gezin. Wie wilde, en dat deden er velen, mocht overgaan tot het verbeteren en af en toe het noodzakelijk opknappen van de woning. Daarbij kon desnoods mede beroep gedaan worden op het beschikbaar technisch personeel uit de fabriek.

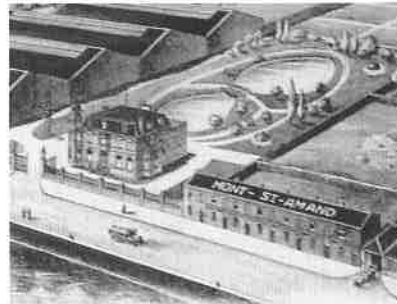
Toen de toestand in de fabriek van die aard werd dat er langs de verkoop van deze gebouwen gelden konden gerecupereerd worden, kregen de bewoners de kans om ze aan interessante voorwaarden te kopen en daar maakten de meeste ook gebruik van.

De verkoop was de aanzet om de historische binding met de fabriek in haar geheel te verleggen naar een toestand van onverschillig-

heid tegenover *Bleu d'Outremer*, waarbij meteen ook de beschikbaarheid van werkwilligen ten dienste van de familie Limaige wegviel. Nu twintig jaren later is geen enkele voorbijganger zich nog bewust van wat er ooit beleefd en hoe er ooit geleefd werd in de huizen langs deze strook van vijftig meter voetpad aan de Nijverheidskaai. Behalve dan de echtgenote van Freddy Limpens die er haar herinneringen koestert aan het samenleven met haar overleden man, of Gerard Verschoren en zijn echtgenote, nostalgisch verbonden aan de jaren dienst uitgeoefend in de fabriek.

'La Villa'...

Het riante landhuis van de familie Limaige werd opgebouwd kort na de Eerste Wereldoorlog en behoorde met zijn stijl tot de categorie residenties voor industriëlen en grootgrondbezitters zoals de omgeving van Gent er talrijke telt ¹.



Het is nog niet duidelijk of de weergave van de 'Villa Limaige' op het schilderij van De Martelaere én op de briefhoofd lithografie (zie begin artikel) gebeurde op basis van wat in de daaropvolgende jaren zou worden gerealiseerd of op basis van de bestaande toestand. Vermoedelijk is dit laatste het geval - de fierheid van Henri Limaige over zijn realisaties in één totaalbeeld vastgelegd...

(details schilderij MIAT & lithografie verzameling Elien Crombeen)

¹ De familie Limaige is herkomstig van Aywiers-Couture St.Germain (nu gemeente Lasne, Waals Brabant). Het 'Chateau Limaige' is er nog vandaag als dusdanig bekend, en staat in het abdissenkwartier van de voormalige Cisterciënnerabdij aldaar (gesticht 13^{de} eeuw, bekend door de Heilige Ludgardis).

De 3 paviljoen-toegangspoorten, de omheiningmuur en de oude abdijskoeve zijn, net als de prachtige tuinen, met het Limaigekasteel als monument beschermd sinds 1976. Jaarlijks gaat er het 'Fête des plantes' door.

Omringd door een ruime tuin en de resten (?) van de toen nog aanwezige 'nekkersvijver' was het een riant verblijf voor de stichter van *Bleu d'Outremer* - Henri Limage en zijn familie.

De villa werd volgens een uittreksel uit computergegevens (nr. 251005) op de Technische Dienst van de Gentse deelgemeente Sint-Amandsberg genoteerd onder het nr. 1203, ligging Trekweg (Nijverheidskaai) met als bouwjaar 1920. Bouwheer was de *N.V. Bleu d'Outremer*, kadastraal onder art. 1927 sectie C 1219, Scheldeweg.

Maar was het door de stichter aanvankelijk bedoeld als permanent verblijf? Het kwam er zeker op aan een verblijf ter beschikking te hebben om vanuit Waals Brabant - herkomst van de familie - in het Vlaamse landsgedeelte een comfortabele '*pied-à-terre*' te bezitten halfweg het traject naar de in de mode zijnde '*villes balnéaires*' aan de Noordzeekust. Met de reikwijdte van de auto's in het Interbellum was het traject Wallonië-zeekust moeilijk in één dag haalbaar. Een overnachting of tussenstop in Gent - gekoppeld aan het bezoek aan de fabriek - was meegenomen.

Gezien de omvang van het gebouw was er tevens ruimte genoeg om familieleden, relaties, connecties uit andere bedrijven en directieleden van leveranciers met allure te ontvangen. Een goed bedoelde service met commercieel gunstige aspecten. Het zicht op de toen nog gave Schelde, met de aan- en afvaart van de schepen voor *Bleu d'Outremer* moet een bevestiging ingehouden hebben van de belangrijkheid der onderneming.

Na het overlijden van de stichter van *Bleu d'Outremer* bewoonde zijn zoon Roger permanent de villa, waar volume genoeg was voor zijn gezin, bestaande uit drie zonen en één dochter. Toen werd in omgekeerde richting het ouderlijk domein '*le Château d'Aywiers*' te Lasne nabij Waterloo bezocht om er de weekends door te brengen.

De villa is steeds het tafereel

geweest van heen en weer geloop van personeel van lagere rang, die het wat heerlijk vonden te genieten van het voorrecht hun diensten te mogen aanbieden aan de familie Limage. Van die beschikbaarheid werd ogenschijnlijk gretig gebruik gemaakt. De dienstenverstrekkende vrouwen legden het er vooral op aan, met deze tussenkomsten hun arbeidende man op de fabriek een goed aanzien en werkzekerheid te bezorgen. Enkele mannelijke gegadigden, werklieden in de fabriek, werden aangeduid om voor het onderhoud van de tuin en de omgeving te zorgen.

De familie Limage verliet de woning toen de beheerraad van de *N.V.* besloot zich van het goed te ontdoen, op het ogenblik dat dit onderwerp werd van recuperatie van fondsen. De grote ouderdom van degebouwen en de eraan verbonden steeds maar groter wordende kostenrekeningen waren doorslaggevend voor die niet meer te ontwijken beslissing. In de notulen bij de hypotheekbewaring te Gent werd volgende tekst geregistreerd, deel uitmakend van twee bladen, op 1 oktober 1979 - boek 437, blz. 36. 'Het jaar 1979, de 25^{ste} september. Voor meester Arnold Vandersloten, doctor in de rechten, notaris te Sint-Martens-Latem, zijn verschenen:
*I. Bleu d'Outremer et Couleurs de et à Mt.-St.Amand N.V., waarvan de maatschappelijke zetel gevestigd is te Gent (voorheen St.-Amandsberg), Nijverheidskaai 2, ingeschreven in het handelsregister te Gent (N°919). Opgericht bij akte verleden van notaris Damiens, destijds te Brussel op 15.09.1906, verschenen in het Belgisch Staatsblad van 27.09.1906, nadien onder nr. 4871, en sindsdien verscheidene malen gewijzigd, en voor de laatste maal bij akte verleden voor notaris Nève te Gent op 19.10.1965, waarbij de duur van de vennootschap werd verlengd, verschenen in bijlagen tot het Belgisch Staatsblad van 6 november nadien, onder nrs. 32264 en 32265.
Alhier vertegenwoordigd overeenkomstig art. 21 van de statuten door*

1) Pieter Lodewijk Jacobus Velghe, beheerder wonende te Destelbergen, Burgemeester Meirsonstraat 13. 2) Robert Dewulf, beheerder wonende te Overijse, Terhulpensteenweg 591. Tot gezegde hoedanigheid benoemd bij beslissing van de algemene vergadering van de Raad van Beheer, gehouden op 2 juni 1969, waarvan de notulen zijn verschenen in de bijlagen tot het Belgisch Staatsblad van 19 juni, nadien onder het art. 1566-7. En II. Luc Constant Van de Gehuchte, personeelsfunctionaris bij Philips. ° Gent 30.09.1943 en zijn echtgenote Yolande Elisabeth Louise Moreel Van de Merckt. ° Schellebelle 19.05.1944, samen wonende te Gent, Wolterslaan 149.'

Erna wordt een beschrijving gegeven van de grootte van het terrein, inhoudende de bebouwde oppervlakte: '*een woonhuis/villa met afhankelijkheden en medegaande grond aldaar / breedte aan de straatzijde 41m40 decimeter, gekadastraerd onder sectie C. nrs. 1219/m2 en 12/9s2, en deel 1219/F3 en van 1217/0: 2.978 m2 groot. Verkocht voor een bedrag van 3.500.000,- Bfr., onkosten ten laste van de kopers*' Er werd eveneens genoteerd dat het geheel (reeds) verhuurd werd aan echtgenoten Jos Beckers, vanaf 1 januari 1978 voor de som van 10.000 BF / maand.

Spijts het ontbreken van gestaafe gegevens is toch geweten dat ook Ir. De Pourcq er nadien een tijdlang zijn intrek genomen heeft, tot op het ogenblik dat hij naar Spanje vertrok in oktober 1983.

De daaropvolgende stoelendans, door het verhuren aan personen die het niet te nauw namen met de bedoelingen van het bewonen der ruimten en de bestemming van de tuin, onttaarde het geheel tot een schijn van wat dit domein eens geweest was.

Tot op 27 mei 2002 de familie Verstraeten - De Smet eigenaar werd van het goed, het heft in handen nam en met een unieke prestatie het gebouw zijn plaats terug gaf in de architecturale periode van de beginjaren der

twintigste eeuw. Aan de herinrichting der woonruimten werd aandacht besteed door deze aan te passen aan het modern wooncomfort, zonder echter het origineel karakter ervan te schaden. Hierdoor blijft het gebouw met zijn robuuste structuur de herinnering bewaren aan een tijd waarin de stichter van *Bleu d'Outremer*, samen met het oprichten van de fabriek, eens deze strook grondgebied van St.-Amandsberg nieuw leven inblies.

Merkwaardig is hoe bij toeval eveneens het bouwjaar van de fabriek en de uitbreidingen ervan op verschillende data aan het licht kwamen. Het bekomen van gegevens verstrekt door het hoofd van de Technische dienst van Sint-Amandsberg, de heer Van De Vijvere, leidde tot een bezoek aan de Federale Overheidsdienst Financiën AKRED Oost-Vlaanderen (Kadaster) in de Savaanstraat 11 te Gent. Aldaar werd vastgesteld dat een eerste registratie genoteerd werd onder Art. 1927, order nr. 1.

Daar vinden we als '*Hameaux ou lieux dits*' Grote Heirnissen - sectie C 1217t, 'aard der eigendom' - Hooiland, '*année de la mutation*' 1908. '*Revenu imposable de chaque parcelle, non batie 329,81FR. Indication succincte des mutations : Nouvelle construction Division 1217C 1217d*'.

Order 2 geeft dan: '*Scheldekant, stoom - blauwfabriek*' 1910, in oppervlakte 37,5 are, bebouwd 2700 BF. '*Agrandissement, modifications de la force motrice, changement de limite avec 1217c*'.

Terug verwezen naar de Technische Dienst leverde dit als eindresultaat in een uittreksel van computergegevens: begin bouwwerken het jaar 1907, inschrijvingsnummer 2, met als bouwheer *Bleu d'Outremer*, ligging Tragel De Schelde- Nijverheidskaai, omschrijving: fabriek.

Bij deze kan dus een correctie aangebracht worden aan de gegevens, vervat in TIC cahier 33, onder de titel '*Vermoedelijke aanzet*'. De fondsen voor de aankoop van terreinen en voor

alle volgende evoluties bij de bouw van de fabriek en vergrotingen op termijn werden geleverd door de *N. V. Bleu d'Outremer*. Een conclusie, gestaafd door de hiervoor vermelde geregistreerde gegevens.

Onderstaande foto geeft een beeld van de aanwezigheid van een veertigtal werknemers, bij de voorbereidingsgesprekken van de staking van 1960 met de syndicale afgevaardigden van het ACV, het ABVV en het Liberaal Vakverbond. Deze foto werd genomen in het lokaal van een café, gelegen op het Kerkplein van Gentbrugge Centraal.

Bekende gezichten zijn deze van Gilbert Waeytens, Georgette De Rouck, Albert Fewan, Marcel Nimmegeers, Karel Blanckaert, Richard Van Parijs, Karel Van Maldegem, Raymond Van Waeyenberge, Maurice Bockaert, Freddy Limpens, Alfons De Weweire, Albert Troch, René Vercruyssen, Leontine Verbanck en Clara Galle. (foto geschonken door Georgette De Rouck aan de auteur)



Woelige jaren

In de vooroorlogse periode, rond de jaren 1935, legden een staking van de Gentse dokwerkers alles wat met lossen en laden van goederen te maken had, plat. Hun eis was: 1 BF per uur meer, voor het zware werk dat ze deden.

Geen kleinigheid in verhouding tot de toen uitbetaalde lonen.

Overslagbedrijven die op hen beroep moesten doen en de langs de Schelde gelegen fabriek *Bleu d'Outremer*, dreigden zonder aanvoer van goederen of van de noodzakelijke grondstoffen stil te vallen.

Langs de vakbonden gestimuleerd om ook een graantje mee te pikken, werd overleg gepleegd met de werklieden van 'den Bleu' om 'op die kar te springen' en kreeg de gedachte om mee te staken vorm. Henri Limaugé die afhing van de Federatie van Chemische Bedrijven kon zich niet verzoenen met de eisen van zijn werklieden, voelde zich geschokt en dreigde met ontslag van de stakers.

Zijn aanbod van 0,10 BF per uur was te nemen of te laten en er werd een overeenkomst gesloten. Gezien zich een onderbreking had voorgedaan in de toevoer aan grondstoffen werd daarvan geprofiteerd om de werklieden veertien dagen 'aan den dop' te houden, op kosten van de syndicaten.

Daarmee werd een eerste keer aangetoond dat in de toekomst zou moeten rekening gehouden worden met de zich steeds meer manifesterende druk vanwege syndicaten.

Als we daar nog eens de staking in 1960 aan toevoegen, zien we dat de directie - toen onder Roger Limaugé - niet gespaard bleef van problemen die steeds neerkwamen op het proberen bekomen van hogere lonen. Vermits syndicaten afwisten van de toestand in verband met de omvang der jaarlijks uitbetaalde dividenden aan de investeerders en dat er moeilijkheden waren met het verlengen van de vergunning tot fabricatie, werd niets ontzien om de druk op de ketel te houden. Daarin aangezet door de niet-aflatende impulsen van een links-radicaal persoon, hielden gemak-

kelijk te bewerken werklieden er geen rekening mee dat steeds maar weerkerende eisen zouden uitdraaien op een nog strakkere houding van de directie. Zes weken staking hadden een nul operatie tot resultaat, waarbij enkel onherstelbare scheuren werden toegediend aan de funderingen van het gehavend bedrijf.

De verschillen op gebied van positie innemen tussen de syndicaten onderling draaiden uit op spanningen en onbegrip binnen het gedachtepatroon der ploegwerkers, wat het prestatievermogen niet ten goede kwam. Uiteindelijk resultaat: onvrede, onheuse woordenwisselingen onderling en bijgevolg minder opbrengst in het loonzakje. Er dient wel aan toegevoegd dat, wanneer het erop aankwam binnen het bedrijf resultaat te bekomen, eenheid tot stand kwam en er aan hetzelfde eind van het touw getrokken werd om te slagen in een geplande opzet.

Alleen de medewerking van de voor het merendeel niet gesyndiceerde bedienden zorgde ervoor dat in die periode, zij het op geïmproviseerde manier, de voornaamste contractueel vastgelegde orders konden worden uitgevoerd².

Een bijkomende staking van elf weken in verband met de toekenning van de syndicale premie kan daaraan eveneens toegevoegd worden. Premie die er uiteindelijk gekomen is dank zij de volharding der werknemers.

Om een idee te krijgen van de omvang in dagen staking waaraan de directie het hoofd moest bieden in het bestaan van *Bleu d'Outremer*, noteerde auteur bij het bezoek aan een oud-werknemer in de afdeling 'Couleurs Pures' (CP), dat deze bij het aanvragen van zijn pensioen erop gewezen werd dat hij in totaal meer dan 365 dagen staking achter de rug

had. Hij was pas werknemer na 1957 en bleef werkzaam tot bij de sluiting. Dit kwam bij de verrekening neer op verlies van één jaar in de totaliteit van gepresteerde jaren.

In de periode waarbij het einde van *Bleu d'Outremer* in zicht kwam was de eendracht onder de resterende werklieden nooit zo groot geweest.

De bezetting van het bedrijf is daarvan het beste bewijs. Toen was echter alle hoop op een oplossing allang verdwenen en beseften logisch denkenden dat 'de goede tijd', al kan die ook soms aan smerig werk in slechte omstandigheden gelinkt worden, voorbij was.

Alle eendracht ten spijt moest toegegeven worden aan de onwil van de fungerende directie om nog fondsen beschikbaar te stellen voor de aankoop van grondstoffen. Zo volgde de beslissing waarbij de twee curatoren Aerts en De Vlieghe hun werk moesten uitvoeren om *Bleu d'Outremer* ten grave te dragen wat uitmondde in deze historische beschrijving van een eens zo schitterend renderend bedrijf.

De media over de zwanenzang

In Het Laatste Nieuws van 21 juni 1988 werd vermeld:

"Bleu d'Outremer et Couleurs de Mont-St.-Amand was een chemisch bedrijf, gelegen aan de Nijverheidskaai 2 te St.-Amandsberg, dat kleurpigmenten vervaardigde sinds 1906. Het was één van de vijf firma's ter wereld waar ultramarijnblauw geproduceerd werd en trouwens de derde wereldproducent van dit product, gebruikt voor de kleuring van plastics waarin levensmiddelen verpakt worden".

Hier volgt de chronologische volgorde van de oprichting, moeilijkheden en het fatale einde van 't *Blauwfabriekske*'³.

² zie foto op blz. 20 in TIC cahier 33

³ bron: Het Kroonblaadje (Dienst Leefmilieu Gent - Katia Vandendriessche)

1906: oprichting Bleu op een toen nog braakliggend terrein aan de Schelde, ter hoogte van Gentbruggebrug. Van een 'woonzone' was er toen nog geen sprake

1954: toekenning exploitatievergunning door de Bestendige Deputatie van de Provincieraad van Oost-Vlaanderen voor een periode van dertig jaar. Op grond van de wetgeving op de ruimtelijke ordening en de stedenbouw van 1962 en 1970 werd het perceel met het bedrijfsgebouw als industriezone gekwalificeerd

jaren 1970: de omliggende gronden werden als bouwgrond verkocht. Ook de fabriek verkocht zo een deel van zijn terreinen

1976: BPA Nijverheidskaai schreef voor dat het bedrijf gelegen is in een zone waar enkel niet-hinderlijke bedrijven toegelaten zijn

1977: het gewestplan kreeg kracht van wet. Het gebied waar Bleu ligt wordt rood ingekleurd en dus als woonzone aangeduid

1978-79: eerste klachten over aanhoudende reukhinder

23.7.1984: verstrijken uitbatingvergunning

13.9.1984: op voorstel van Raoul Wijnakker, Schepen van Leefmilieu, negatief advies schepencollege omtrent het verlenen van een

vergunning tot verdere exploitatie

31.5.1985: indienen beroep bij Gemeenschapsminister Lenssens, dit werkt niet opschortend

22.7.1985: aanvraag tijdelijke vergunning bij het stadsbestuur

22.8.1985: het Schepencollege verklaart zich onbevoegd inzake de toekenning van een tijdelijke vergunning omdat het duidelijk is dat Bleu geen 'tijdelijke' werkzaamheden wil bedrijven. Wel is een tijdelijke vergunning mogelijk, maar die kan enkel toegekend worden door minister Lenssens (die zich tevens over het beroep buigt).

16.9.1985: voor de gemeenteraad voeren de buurtbewoners actie met de oproep aan de burgemeester om zijn verantwoordelijkheid op te nemen - tijdens de gemeenteraad maakt de burgemeester zijn beslissing bekend - enkele dagen eerder heeft hij namelijk ter plaatse vastgesteld dat de bedrijfsplannen voor een milieuvriendelijke productie over een te lange termijn gespreid zijn

17.9.1985: zodra bekend wordt dat de burgemeester van plan is het bedrijf te sluiten, gaan de werknemers over tot een symbolische bezetting van het bedrijf. Tevens melden zij zich op het stadhuis

23.9.1985: verzegeling ovens in opdracht van de burgemeester. De directeur verklaart aan de pers dat hij zijn personeel niet langer aan het werk kan houden en dat hij dan het failliet zal moeten aanvragen

September 1985: zonder raadpleging van de vakbonden komt er een onderhandse regeling tussen RVA en directie, waardoor het statuut van overmacht voor onbepaalde duur wordt toegestaan. De vakbonden betwijfelen of de directeur ooit wel de bedoeling had om het bedrijf met zijn volledige tewerkstelling te redden

23.12.1985: definitief weigeringsbesluit Lenssens (mogelijkheid om nog bij de Raad van State aan te kloppen wordt niet toegepast)

31.1.1986: het bedrijf vraagt een concordaat aan bij de Rechtbank van Koophandel om uitstel van betaling te krijgen voor een aantal schulden.

De werknemers komen in een erg onzekere financiële situatie terecht, daar zij op een bepaald ogenblik noch door de RVA, noch door het bedrijf betaald worden. Het concordaat wordt niet aanvaard en de firma gaat failliet. Eind maart valt - na 80 jaar - het doek over de Gentse blauwselfabriek.

Het slopen en puinruimen van Bleu d'Outremer in volle gang, gezien van aan de vroegere hoofdingang (links één der beide uitgelopen stoomketels)

(montage foto's auteur)



Een meesterlijke zet

Gebruik makend van de wetenschap dat *Bleu d'Outremer* kandidaat zou kunnen zijn voor een aanbod tot medewerking en eventuele participatie probeerden de *Etn. Nubiola N.V.*, met zetel te Madrid in Spanje, het op een akkoord te gooien.

Onder het mom samen te proberen de hinderlijke gevolgen van het fabriceren van ultramarijnblauw tot aanneembare normen terug te dringen, vonden zij het middel om inzicht te krijgen in de fabricatiestructuur. Dit was een unieke kans om de techniek in hun eigen bedrijf te verbeteren en tekortkomingen van dezelfde aard te corrigeren zonder daar-

voor zelf kosten te maken. Dit bracht mee dat de illusie geschapen werd ten aanzien van de aandeelhouders dat *Bleu d'Outremer* niet ten dode opgeschreven was. Deze jarenlang durende situatie had slechts één resultaat: meer en meer verstrengeling met *Nubiola*. Toen was het kalf bijna verdrongen en namen de vermeende medewerkers de verworven technische bagage mee naar Spanje.

In curatele verslagen komt de heer Ricardo Nubiola nochtans toch voor met een hoeveelheid neergelegde aandelen, wat kon wijzen op toekomstgerichte goede bedoelingen.

De op dat ogenblik verantwoordelijke voor de fabricatie van het blauw-

sel, Luc Depourcq, werd benaderd en was bereid op 30.10.1983 zijn nieuwe opdrachtgevers te volgen. Zodoende werd de fabricatie aan haar lot overgelaten. Dit neemt niet weg dat een ter plaatse overgebleven meestergast de bereidheid betoonde de activiteiten verder te zetten, met de hulp van werklieden die door ondervinding erin slaagden het fabricatieproces aan gang te houden.

De toestand was echter zo verziekt dat deze mensen geen vat meer hadden op de evolutie.

De persoon die zich tot op het laatst met veel ijver inzette voor het op gang houden van verschillende afdelingen, Christian Van Maldegem, getuigt:

Ivan Ringoot - de laatste verantwoordelijke voor de afdeling 'expeditie' in het hoofdbureel (boven)

(foto Ivan Ringoot)

De Bleu d'Outremer overgeleverd aan vandalisme: hetzelfde hoofdbureel geplunderd einde jaren 1980 (onder) (foto auteur)



"er werden geen noodzakelijke aankopen meer gedaan, machines moesten hersteld worden met recuperatiestukken, nieuw materiaal was uit den boze".

Op dat ogenblik werd het bedrijf nog geleid door zaakvoerder Eliën Crombeen, die inzag dat alle ingrepen enkel nog dienden tot verspilling in de reeds kritieke toestand van de nog beschikbare middelen ter betaling. De situatie was uitzichtloos geworden en het reeds geminimaliseerde budget werd bevroren. Dit leidde tot de situatie waarin de fabriek gevonden werd bij het stilleggen.

Als kers op de taart zorgden vandalen er nog eens voor om het labo en het hoofdbureel om te toveren in een scène, gelijk aan het voorbijtrekken van een windhoos. Zo ook werden door de curatoren reeds genoteerde apparaten ontvreemd, wat de nog achterblijvende bediende René De Winter een pak kopzorgen bezorgde, bovenop de op gang gekomen beslommingen met het neerleggen van de boekhouding. Deze persoon stond tot op het laatste ogenblik, samen met de boekhouder P. Garex in voor de afwerking van documenten. Zij werden door de curatoren zeer geapprecieerd voor hun medewerking.

Finaliteit

De aanvraag tot gerechtelijk akkoord werd ingediend op 20 januari 1986.

In de conclusie van de Rechter Commissarissen wordt hoofdzakelijk vastgesteld dat het bedrijf gedurende jaren 'verlieslatend' was, dat er geen investeringen meer gebeurd zijn en dat er geen elementair onderhoud werd toegepast. Bijgevolg 'geen efficiëntie', totaal te wijten aan fouten bij het 'management'.

Tot de eerste helft van het jaar 1985 waren in hoofdzaak de aandeelhouders : graaf Jacques Marnix de St. Aldegonde, graaf Emanuël Marnix de St. Aldegonde en Robert De Wulf. Daarna Eliën Crombeen, M. Van Roelenbosch, De Coster en Van Ingelghem. Het waren deze laatstgenoemden die de aanvraag tot gerechtelijk akkoord indienden. Het totaal aan neergelegde aandelen op 9 mei 1985 bedroeg 16.500 stuks. Daarvan behoorden

100 stuks toe aan R. De Wulf, 100 aan graaf Emanuel Marnix de St. Aldegonde, 30 aan Jacques Morel de Westgaver, 1000 aan Gilbert Samijn, 100 aan Ricardo Nubiola.

Uittreksels uit een archief van o.a. krantenknipsels

Een exclusieve brief...

In brieven, gedateerd 11 en 25 juni 1985, geschreven door Willy Verbeke, toenmalig gemeenteraadslid van de Stad Gent, gericht aan Raoul Wijnakker (toenmalig Schepen van Milieu) en aan Roger Pernot (bestendig afgevaardigde Provincie Oost-Vlaanderen), geeft hij zijn visie over de verlenging van de exploitatievergunning van *Bleu d'Outremer*. Aanleiding is het ontvangen van een delegatie van werknemers die het overschrijden van de luchtvervuiling door zwaveldioxide, in januari zowel als in februari, ter sprake brachten. De norm van 500 microgram per m³ als basis nemend, werden piekwaarden gemeten van 576 mgr. in het Baudelohof, 763 mgr. in Wondelgem en in Evergem zelfs tot 1.427mgr. Daarbij verwezen zij naar de luchtvervuiling, teweegebracht door de Gentse centrale die eveneens in een bewoonde wijk ligt en de hinderlijke bedrijven in de kanaalzone : *Kronos en Sadacem*, toppers met 2000 mgr. *"Om nu aan de van kracht zijnde milieuwetgeving te voldoen zou de fabriek grondig moeten gemodereniseerd worden. Daarover is iedereen het eens, doch het niet verlengen van die vergunning zou uitdraaien op de sluiting van de fabriek. Toch wil ik er de aandacht op vestigen dat deze overhaaste beslissing voor gevolg zou hebben, een 50-tal werknemers - vooral jonge en van middelbare leeftijd - werkloos te stellen met alle gevolgen van dien".*

Hij besluit zijn tussenkomst met het verzoek *"deze zaak gezien de gevoeligheid ervan te willen herzien en vooral het sociale karakter ervan niet uit het oog te verliezen"*.

Het verhoopte gunstig antwoord en steun van de geadresseerden is er nooit gekomen.

Besluit van de burgemeester...

In het kader van zijn politiebe-

voegdheid besliste Burgemeester Monsaert op 16 september de omstreden en besproken kleurenfabriek *Bleu d'Outremer*, op het adres Nijverheidskaai 2 te Sint-Amandsberg, te sluiten met ingang van maandag 23 september 1985.

Op 31 mei 1985 had de Bestendige Deputatie van de Provincie Oost-Vlaanderen de exploitatievergunning geweigerd. Het bedrijf tekende beroep aan bij de Gemeenschapsminister voor Leefmilieu Jan Lenssens, die hierover tot dusver geen uitspraak had gedaan. Hoewel het bedrijf sinds 23 juli geen vergunning meer bezat, werd de exploitatie toch voortgezet.

Bij toepassing van de wetgeving terzake en na een laatste grondig onderzoek dat hij persoonlijk ter plaatse leidde, besliste Monsaert dus het bedrijf te sluiten op de vastgestelde datum.

Tijdens het debat in de gemeenteraad over deze moeilijke en sinds jaren aanslepende kwestie, bleek dat alle politieke partijen achter het besluit van de burgemeester stonden.

Vakbonden betwisten sluiting...

Op het kabinet van minister Lenssens nam men met verontwaardiging kennis van het besluit van burgemeester Monsaert om *Bleu d'Outremer* op 23 september te sluiten. Zo iets gebeurt in de praktijk nooit zolang de minister zich niet over het beroep uitgesproken heeft.

"Als de burgemeester zijn beslissing uitvoert is het bedrijf failliet, want de minister heeft nog minstens twee maanden nodig om zich uit te spreken".

Dat zeiden de vakbonden woensdag na een gesprek met de directie van het kabinet Lenssens, waar zowel de directie van *Bleu d'Outremer* als zijzelf ontvangen werden. Daar zei adviseur De Welken dat het kabinet met verontwaardiging kennis genomen had van het voornoemd besluit. Aan dit politieel besluit kon echter niets veranderd worden. Het kabinet kon alleen het beroep inzake de exploitatievergunning bespoedigen, maar kon zich maar na twee maanden uitspreken.

"Zolang kan het bedrijf niet wachten", zei directeur Crombeen,

"gezien de kredietlijn van het bedrijf reeds gestopt is". Hij kon zijn personeel nog twee weken aan het werk houden zonder te produceren maar kon dan niets anders dan de boeken neerleggen. Hij wilde alleen de toelating om nog enkele jaren te werken totdat elders een nieuwe fabriek opgericht kon worden. Inmiddels werden al voor een klein half miljoen werken uitgevoerd aan de verouderde installaties om de milieuhinder tot een minimum te beperken en werden enkel nog de herstelde ovens gebruikt.

De sluiting stelde bovendien diverse sociale problemen en het was niet duidelijk of de werknemers in zo'n geval konden gaan stempelen.

Belgische toestanden...

Als er iets is waarvoor men de toenmalige directie beter kan huldigen, is het wel het vermeende weerwerk dat werd geboden tegenover de wurggreep waarin zij zich in gans het gebeuren bevond. *"Het probleem is" volgens advocaat meester Bevernage "onze onduidelijke 'Belgische toestanden': de wetgeving is onvolledig bij gebrek aan duidelijke normen. Ook de dienst van de Vlaamse Gemeenschap, de Administratie voor Ruimtelijke Ordening en Leefmilieu, waarnaar dergelijke materie is overgeheveld, staat nog niet helemaal op poten".*

"Als bedrijf heb je daar weinig verweer" aldus de raadsman van Bleu d'Outremer.

De directie hoopte dan nog dat er, of vanwege het ministerie, of vanwege de stad Gent, vlug een (gunstige) uitspraak kwam.

Overmacht...

Door de verzegeling van de ovens viel het overgrote deel van de werknemers zonder werk.

Na overleg met de syndicaten stond de RVA hun als overbrugging 'tijdelijke werkloosheid wegens overmacht' toe gedurende de eerste vier weken van oktober. Op 29, 30, en 31 oktober en 4 november gingen alle arbeiders werken. Daarna werd onderhandeld over een nieuwe periode

van tijdelijke werkloosheid. De vakbonden waren bereid voor nog eens twee weken op voorwaarde dat de directie de lonen voor de vier gepresteerde dagen zou uitbetalen.

De directie weigerde.

De RVA stond aan de directie echter toe dat de arbeiders voor wie geen werk meer was, vanaf 31 oktober en dat voor onbepaalde tijd, een 'tijdelijke' werkloosheidsuitkering zouden blijven trekken, nog steeds wegens overmacht.

Beheer...

In een interview, gepubliceerd in de regionale rubriek van dagblad Het Volk, noteren we op 28-29 september 1985 onder bovenvermelde rubriek: *"de belangrijkste beheerders van Bleu d'Outremer, de graven de Marnix de St. Aldegonde en de heer Dewulf, trokken zich begin dit jaar terug uit het bedrijf 'om persoonlijke redenen'. Het wordt dan gecontroleerd door de groep rond Imre De Coster, 3C Chemicals en het Spaanse bedrijf Nubiola, dat ook ultramarijnblauw produceert. De Coster is een financiële groep die de jongste tijd in verscheidene kleine bedrijven een meerderheidsparticipatie verworven heeft en die nu ook in Bleu d'Outremer meer dan de helft van de aandelen bezit. De pvba 3C Chemicals wordt geleid door de heer Elien Crombeen, directeur en voorzitter van de raad van bestuur van Bleu d'Outremer".*

Afslanking...

Een onbegrijpelijke beslissing van de RVA oordelen de vakbonden: de RVA treedt enerzijds zeer streng op tegen werklozen, maar geeft hier aan een bedrijf zonder enige garantie zomaar 'carte blanche' om af te slanken op kosten van de gemeenschap. Zij vrezden bijgevolg dat nu 26 arbeiders zonder afdankings - of sluitingspremie definitief op straat komen te staan.

Sinds een tiental dagen is de fabriek immers weer gaan draaien, met een minimum aan personeel.

De grondstof wordt in Spanje aangekocht tegen 35 BF per kg en hier verwerkt tot afgewerkt product. Met slechts acht arbeiders haalt het bedrijf zijn normale productie van 50 tot 60 ton ultramarijnblauw per week. Een goede zaak dus voor de directie zeggen de vakbonden: er hoeft geen grondstof meer gemaakt te worden, waardoor de kosten voor brandstof wegvallen en mogelijke milieuhinder wordt vermeden. Er wordt dus heel wat geld uitgespaard op personeel.

De arbeiders zijn wel de dupe van deze 'afslanking'.

Bij sommigen rijst dan ook het vermoeden dat de directie het zo wil houden en dus niet meer zal aandringen op een exploitatievergunning voor een hinderlijk bedrijf, en dat 3C Chemicals (een van de beide grote aandeelhouders in Bleu d'Outremer) het bedrijf wil behouden als verkoopscentrum waar ook nog een aantal kleine bewerkingen worden uitgevoerd. Terwijl de andere aandeelhouder, de financiële groep De Coster, Bleu d'Outremer zou gebruiken voor springplank om op de beurs te geraken.

De beurs...

Op de beurs liep op een ogenblik de koers van de aandelen van een dikke 800 per aandeel langzaam achteruit tot een score waar bijna de bodem zichtbaar werd. De beurskoers werd in luttele tijd opgewaardeerd van 175 naar 236, wanneer grondspeculatie de kop opstak.

Het fabrieksterrein beslaat 3000 tot 4000 m² grond.

De nieuwe directeur Elien Crombeen die er niet blind voor is brengt in die moeilijke dagen een bezoek aan de beurscommissie en laat de koers blokkeren op 201 BF per aandeel.

Geen hoogvlieger meer, met een uitbetaald dividend van 30 BF in 1977.

De aandeelhouders zouden uiteindelijk hun aandelen niet meer kunnen verhandelen op de beurs want ze werden na het faillissement van de koerslijst geschrapt.

Klein bedrijf in wording...

Dat dit geen uit de lucht gegrepen denkpiste was, blijkt uit een genoteerd gesprek door Het Volk verslaggever M.D.T. met Elien Crombeen : *"Bleu d'Outremer zal verder de grondstoffen verwerken die vanuit Spanje worden ingevoerd. We gaan trachten zoveel mogelijk te produceren om de financiële putten te vullen van het vorige jaar"*.

Volgens hem was er een studie aan gang om na te gaan of *Bleu d'Outremer* kon blijven bestaan als 'klein bedrijf'. De eerste resultaten konden als positief beschouwd worden: *"Wij krijgen zoveel bestellingen binnen dat we drie tot vier keer meer zouden kunnen verkopen dan er geproduceerd wordt"*.

Dat zou te danken zijn aan de goede kwaliteit ultramarijnblauw die wordt gemaakt. Allicht zou dat een gunstige invloed hebben op de tewerkstelling die wellicht nooit meer het peil kon bereiken als voorheen: *"Ik kan de arbeiders die hier nu werken tellen op mijn vingers"* aldus Crombeen.

Rechtbank...

Op 10 december 1985 verklaarden ACV en ABVV geen enkele stap meer te zullen zetten om het bedrijf te steunen. Zij wensten eerst klaarheid, vooral in verband met de uitbetaling van de arbeiders. Die hadden elk gemiddeld nog 150.000 BF bruto tegoed aan lonen, de eindejaarspremies 1984 en 1985, plus een toelage van 180 BF per dag bij hun stempelgeld. Als de directie niet wilde uitbetalen zouden de vakbonden einde 1985 naar de arbeidsrechtbank stappen om alle achterstallige bedragen te vorderen, ook al zou dit voor het bedrijf op een faillissement uitdraaien (volgens Het Volk verslaggever L.D.). Of de arbeiders van wie de meeste door de overeenkomst met de RVA op de werkloosheidsregeling waren aangewezen hun eindejaarspremies zouden krijgen was nog niet beslist.

Elien Crombeen stelde het als volgt: *"de vakbonden gaven een verkeerde voorstelling van de*

feiten. In 1984 kreeg het personeel met hun medeweten een halve dertiende maand onder de vorm van maaltijdencheques. Daarnaast mag men niet vergeten dat de fabriek in 1985 meer maanden heeft stilgelegen dan er geproduceerd werd. Volgens de cijfers van de vakbonden die beweren dat de arbeiders gemiddeld nog 150.000 BF tegoed hebben, zou dat op een pakket van 7 miljoen BF uitkomen. Bleu d'Outremer kan dat nooit betalen of anders is het 'faillissement' en zijn er weer wat werklozen meer".

Directeur Crombeen stelde dat het dank zij de 'goodwill' en het begrip van banken en leveranciers mogelijk geweest is het bedrijf in stand te houden, terwijl het wachtte op de vergunning. Einde 1984 kwam echter het bericht dat *'den Bleu'* daar niet meer moest op rekenen. De meest intensieve afdeling moest er dus aan geloven (Het Volk verslaggever M.D.T.). Tenslotte stond het bedrijf ook nog met een sociaal passief van ongeveer 15 miljoen.

Crombeen hoopte dat die vordering zou wegvallen, aangezien het bedrijf zelf geen schuld had aan de werkloosheidstoestand en alles te wijten was aan de overmacht en het uitblijven van de vergunning. *Bleu d'Outremer* werd echter door de tweede kamer van de Gentse Arbeidersrechtbank veroordeeld tot het betalen van ongeveer 10 miljoen BF aan de RVA (met een verwijlinterest aan 10% bij niet betaling).

Omwille van de verlieslatende toestand jaren geleden werd overeengekomen de eindejaarspremie slechts gedeeltelijk te betalen en waren de vakbonden ook akkoord de vergoeding van 180 BF bovenop de reeds hiervoor vernoemde werkloosheidsvergoeding te laten vallen.

Toen, met de voorwaarde dat iedereen in dienst bleef. Dat is volgens Crombeen ook gebeurd tot het moment waarop de weigering van Lenssens binnenkwam. Discussiepunten die geen aarde meer aan de dijk zouden brengen, gezien het lot allang vastlag bij de autoriteiten (naar WBD Het Volk).

Faillissement...

De Gentse Rechtbank van Koophandel zag geen haalbare redingsmogelijkheden meer en heeft de blauwfabriek *Bleu d'Outremer et Couleurs de Mt. St. Amand* failliet verklaard.

Een beslissing die nauwelijks verwondering wekte en waarop uiteindelijk zelfs de arbeiders begonnen te hopen omdat ze de onzekerheid omtrent hun inkomen en toekomst beu waren.

Aanvankelijk hadden zij door het optreden van de burgemeester de kant van de directie gekozen, maar die houding sloeg over toen zij de moeilijkheden ook in hun beurs voelden. Er werden immers een aantal contractueel vastgelegde vergoedingen genegeerd (naar WBD Het Volk).

Bleu d'Outremer werd volgens de nieuwe beheerders failliet verklaard omdat de banken geen kredietlijnen wensten toe te staan aan een bedrijf zonder exploitatievergunning. En het personeel wou geen afstand doen van de verworven rechten. Door dit faillissement waren er ook juichende winnaars: de omwonenden en eigenaars die pas enkele jaren geleden goedkoop bouwgronden hebben aangekocht en nu flinke meerwaarde zullen boeken door de definitieve verdwijning van het milieu vervuilende bedrijf (naar Observator).

Tegemoetkomingen...

Hoewel de hoop op vergoeding voor de laatst aangebleven werknemers op zichzelf onbestaand was, mag vermeld worden dat iedere zich bekendmakende werknemer een belangrijke uitkering in de wacht heeft gesleept. Zo werd in de maand augustus van het jaar 2005, door juiste adresopgave via een tussenpersoon en met afwerking door een van de curatoren, meester G. Aerts, nog een werknemer bedacht met een niet te versmaden som geld. Door een niet op het juiste adres verstuurd briefwisseling wachtte de persoon in kwestie reeds jaren op de uitkering. Voor deze werknemer dan ook: einde goed, alles goed!

Zo zie je maar...

Nubiola increases understanding about Ultramarine Blue

We all know that Nubiola's experience in Ultramarine Blue goes back to 1914, but we have always sought to widen our understanding in order to offer the best possible product to the market and become the best provider of inorganic pigments.

One example of this has been the agreement signed with Prayon-Pigments to acquire a great part of the facilities owned by them in Engls, Belgium.

Since Prayon developed techniques that were different from existing ones at the time, this purchase will generate an important synergy that will allow us to strengthen our policy of performance development in our range of Ultramarine Blues.

We strive daily to improve the characteristics of the oldest blue pigment, Ultramarine Blue, to be one step ahead of market demands.



Sr. Ghislain Van Houte



Sr. Luc De Pourcq

With our continuing efforts to incorporate renowned professionals into our R+D department, and following our guidelines of studying other work methods, our R+D department has recently welcomed Dr. Ghislain Van Houte, who worked for seven years in Belgium at "Bleu d'Outremer et Couleurs de Mont Saint Amand" alongside our R+D manager, Mr. Luc de Pourcq, and who later worked for ten years as key researcher on the Ultramarine Blue project at Prayon.

De commercialisering van Bleu d'Outremer heeft navolging gevonden in Spanje, bij het bedrijf Nubiola, destijds opgestart door toedoen van Bleu d'Outremer et Couleurs de Mont Saint Amand, dat twee voormalige medewerkers van het Gents bedrijf, Luc de Pourcq en Ghislain Van Houte, tewerkstelt. Het succes van Nubiola betekende de doodsteek voor Bleu d'Outremer...

(Uit: Nubiola News, nr. 14 juli 2001)

Een laatste toelichting

Toen begin oktober 2005 een samenkomst met de laatste directeur Elien Crombeen tot stand kwam, werd hij bereid gevonden om in een tekst zijn wedervaren en gegrond ongenoegen te uiten. In zijn bewoordingen vindt men de realiteit terug en kan een gedacht gevormd worden van wat het moet geweest zijn om met die stress te proberen zich uit de moeilijkheden te werken.

“Toen ik met mijn klein bedrijf *3C-Chemicals* aandelen *Bleu d'Outremer* begon te kopen, wist ik niet in welk circus ik zou terecht komen. Na een bezoek aan de fabriek werd me gevraagd een studie te maken van de overlevingsmogelijkheden van het bedrijf. Ik zag deze zeer positief, op voorwaarde dat de vergunning voor minstens enkele jaren zou toegekend worden, dat er alsdan milieuverbeterende investeringen konden gebeuren, dat het personeel zich positief opstelde en dat de banken wat vertrouwen wilden tonen.

Aan de meeste van de genoemde voorwaarden werd voldaan. Enkel de vergunnende overheid bleef achterwege.

Ik was pas opgenomen in de raad van bestuur of er bood zich een nieuwe kandidaat investeerder aan, de *Groep De Coster*. De traditionele aandeelhouders rond de graven Marnix de Ste Aldegonde waren bereid hun aandelen te verkopen. Maar er kon geen meerderheid bijeengebracht worden zonder de aandelen van de groep *3C-Chemicals*. Uiteindelijk stond *3C* voldoende aandelen af om *De Coster* aan de meerderheid te helpen.

Om de goede gang van zaken te verzekeren wilde de *Groep De Coster* mij absoluut in het bedrijf houden. Ik werd aangesteld als directeur-generaal zodat ik het dagelijks bestuur in handen bleef houden.

Het maandelijks verlies van gemiddeld twee miljoen BF kon

vlug omgebogen worden tot een ruime maandelijks positieve 'cash flow' die soms opliep tot meer dan 5 miljoen BF.

Maar de fabriek was aangeschoten wild en de klachten stapelden zich op, ook lichte hinder werd al vlug uitvergroot. De inspanningen om dit te vermijden waren wel reusachtig. De fabriek was quasi opgeruimd, er werden rookkanalen tussen de ovens en de schouw gerepareerd en vele vernieuwd. Er werden diverse plannen uitgevoerd om de rookhinder zeer sterk te beperken, maar nadat de meeste dezer werken af waren bleef het bedrijf volgens de Gentse Burgemeester nog steeds zonder vergunning en sloot hij de ovens.

Daardoor was *Bleu d'Outremer* voor zijn basisproduct aangewezen op zijn Spaanse concurrent *Nubiola*, die ook zuiver ultramarijn kon maken.

Een gewezen personeelslid van 'den *Bleu*' had vroeger reeds de geheimen van het optimale procédé tot aanmaak van ultramarijn meegenomen naar zijn nieuwe werkgever *Nubiola*. Deze technologische ontwikkeling was enkele jaren tevoren door de Belgische staat gefinancierd met meerdere miljoenen en was nu eveneens in handen van buitenlandse concurrentie!

Het was voor *Nubiola* nu of nooit: het stoppen van de leveringen 'bruuu blauw' zou de raffinage in Sint-Amandsberg laten stilvallen en zou tot het einde van 'den *Bleu*' leiden.

Alhoewel *Bleu d'Outremer* op voldoende 'cash' zat om alle nieuwe leveringen en de lonen te betalen, diende toch een concordat aangevraagd te worden om zich tegen de in paniek geraakte schuldeisers te beschermen.

De banken hielden zich nog gedeisd omdat ze meerdere miljoenen afbetalingen van schuld gekregen hadden in de afgelopen maanden. De vakbonden echter

(de ene al meer dan de andere) stredden om symbolische kleinigheden uit het verleden en er werd gedebatteerd over statuten en over vette kluiven bij een sluiting.

Door het concordat verloren de bestuursleden zeggenschap en het einde kwam aldus zienderogen in zicht. Uiteindelijk werden de boeken neergelegd en de curatoren konden na een gesprek van een uur met de vroegere bestuurders, de zaak overnemen.

Pas later werd duidelijk welk enorm potentieel het bedrijf nog had indien het nog een korte tijd had mogen voortbestaan. Pottenkijkers van het vroegere bestuur waren niet gewenst, zodat de curatoren zo weinig mogelijk kritiek te vrezen hadden als ze er met 'de grove borstel' doorgingen. De curatoren hadden er blijkbaar geen bezwaar tegen dat al hetgeen voor *Nubiola* nuttig was, overgedragen werd aan dit bedrijf.

Enkel de documenten van de aanstelling tot directeur-generaal werden betwist tot bij het Hof van Cassatie en de Raad van State. Degene die een berg van miljoenen had verdiend voor *Bleu d'Outremer* waardoor alles voor iedereen nog meeviel (voor banken, personeel, leveranciers, staat,...) deze was de enige die op geen enkele vergoeding kon rekenen.

De allerlaatste betwisting, we schrijven oktober 2005, loopt nu nog bij de Rechtbank. Omdat de curatoren ten onrechte de directeur-generaal als vereffenaar van de vennootschap *Bleu* wil doen voorkomen”.

Als vervolg op het hoofdstuk 'Tegemoetkomingen' kan deze tekst wel tellen.

Hier geldt dus een minder leuke interpretatie van het gezegde 'zo zie je maar'.

Zij waren er - tijdens de glorieuze jaren en op de minder aangename uren...



HENRI LIMAUGE - geboren te Brussel op 29 mei 1868
- overleden Couture St. Germain op 13 mei 1945
Stichter en algemeen directeur van de *N.V. Bleu d'Outremer*.
Bezieler bij het ontstaan van geheel het fabriekscomplex, industrieel met het elan van een kundig delegerend zakenman. Omgeven door zelfgekozen medewerkers die hem achtten om zijn rationeel omgaan met alle zakelijke en menselijke problemen.



ROGER LIMAUGE - geboren te Brussel op 21 oktober 1901
- overleden te Brussel op 14 mei 1980
Zoon en opvolger van Henri Limaugé. Vice-voorzitter van de Federatie der Belgische Chemische Nijverheid. De door hem te volgen uitgestippelde lijn werd bezaaid met problemen van technische en financiële aard. In zijn beleid werd hij gesteund door boekhoudkundig -, commercieel - en technisch onderlegde personen, maar kon uiteindelijk de teloorgang van de nochtans waardevolle activiteiten niet stuiten.



PIETER VELGHE - geboren te Vlissingen (NL) op 16 oktober 1908
- overleden te Destelbergen op 8 februari 1985.
Commercieel- en later algemeen directeur van *N.V. Bleu d'Outremer*. Hij begon er zijn loopbaan in 1933 en nam ontslag in 1983. Bovendien zijn functie als directielid, bestond zijn taak erin de contacten met de buitenlandse agenten vast te leggen en door zijn veelvuldige bezoeken aan de klanten in hun regio, de band met de fabriek te bestendigen.



IVAN GILLET - geboren te Verviers op 13 mei 1900
- overleden te Ganshoren op 16 april 1980
Heeft gestudeerd aan het Gramme-instituut te Luik. Behaalde er zijn diploma van *Ir. Industriel Chemie* in 1921. Na een jaar werkzaam te zijn geweest bij Prayon te Trooz, werd hij door de directeur van het instituut aanbevolen aan Henri Limaugé, die hem in dienst nam in 1923 als 'Technisch Directeur' van *Bleu d'Outremer*. Naast de algemene leiding over de fabricatieprocessen stond hij eveneens in voor de verkoopafdeling der producten op de binnenlandse markt. Door zijn menselijke benadering van werknemers van iedere rang werd hij zeer geacht en gewaardeerd.



ELIEN CROMBEEN - geboren te Serskamp op 15 maart 1942
Laatste directielid van de *N.V. Bleu d'Outremer*.
Zijn zicht op de werkelijke problemen in de eindfase van de activiteiten was klaar en duidelijk. In zijn bedoelingen om met gestaafde bewijzen de falen tegen te houden, werd hij benadeeld door ongeloof van medewerkers en allerhande factoren waartegen uiteindelijk geen verweer meer denkbaar was. Zowel tegen milieuactivisten, stadsbestuur, sommige syndicale instanties als tegen politieke tegenstrevers.

In Memoriam *Bleu d'Outremer*

Met het overschot aan stoom zong de ketel zijn slotlied
Een laatste zucht die alleszeggend, nog net fluisterend,
de geschiedenis van een fabriek met zich meenam
Groot gemaakt door honderden werklieden en
tientallen bedienden die er in hun beste jaren
alle energie aan besteedden
Afgemaakt door op hol geslagen evenementen
Voor de annalen genoteerd onder de noemer
'verdwenen, maar toch niet vergeten'

(Roland Baudu 2005)



***Wat rest van de ooit 100m hoge schoorsteen van Bleu d'Outremer
na het slopen van de fabrieksgebouwen op het einde der jaren 1980...***
(foto auteur)



Eindwoord: nogmaals dank

Om binnen te dringen in de complexiteit van een bedrijf dat 80 jaren lang en in 2006 honderd jaren zou hebben bestaan, was geduld en waarheidsgetrouwe informatie inwinnen primordiaal.

De beslissing door de auteur, om op late leeftijd het initiatief te nemen om een verdwenen grootheid in de Gentse chemische nijverheid te gedenken, werd beloond door de medewerking van twee vaste pionnen. Leopold De Corte en Gilbert Waeytens, in 2005 nog twee kranige drie-en-negentigers, stonden hem ter zijde om op zijn verzoek teksten door te nemen, er de gegrondheid van te bevestigen of aanvullende gegevens te verstrekken, waar nodig.

Zowel voor het tweede als voor het eerste gedeelte der proeve over *Bleu d'Outremer*. Daarin deze keer eveneens volmondig gesteund door Paul en Jean Gillet, zoons van de ex-technische directeur en door de curator, meester G. Aerts

Voor familiale informatie: Jean Limage (zoon van afgevaardigde-beheerder Roger Limage), en M. en L. Velghe.

Voor de staving van teksten betreffende de eindfase der fabriek: ex-directeur Elien Crombeen.

Zorgden voor belangrijke technische uitleg over eindactiviteiten in de fabriek: C. Van Maldegem en M. Nimmegeers.

Voor nuttige gegevens in verband met de verpakkingseenheid: Georgette De Rouck (93 jaar!) en Bertha Andries.

Voor het ter beschikking stellen van foto's: de directie van *Alfa Belgium N.V.*, de families Verstraeten - De Smet, Vergaelen, Keyeux, Goeminne, De Rouck, Andries, Velghe, en het MIAT.

Voor het ter beschikking stellen van waardevol dagbladarchief: weduwe Freddy Limpens (ex-technisch bediende).

Als auteur van de twee delen der proeve over de geschiedenis van *Bleu d'Outremer* wil ik mijn dank betuigen aan MIAT directeur René De Herdt, mij de mogelijkheid te hebben gegeven dit project te kunnen aanbieden ter eindredactie aan zijn medewerker Guido Deseijn. De betoonde sympathie waarmee dit werk en ikzelf aanvaard werden, niet in het minst de uitvoering van de lay-out door mevrouw Gerda Verheeke, waren van die aard dat de TIC cahiers 33 en 37 een betekenisvolle meerwaarde hebben toegevoegd aan het beschreven chemisch bedrijf en de geschiedschrijving van Sint-Amandsberg in het algemeen.

Als mij gevraagd word waarom ik tot dit werk ben overgegaan kan ik maar één gedachte verwoorden: *“voor mij is op 1 augustus 1954 - als 22-jarige - een periode in mijn leven begonnen, waarbij een opleiding gedurende negen jaren er toe heeft bijgedragen in mijn loopbaan gebruik te kunnen maken van de ervaringen die mij werden aangeboden. Hiermede heb ik getracht de directie in haar geheel te gedenken, de afdelingsoversten, de collega's bedienden van de commerciële - en technische diensten, alsook de werknemers en werkneemsters te bedanken voor de collegialiteit tijdens de jaren in hun midden...”*