

De Gentse ovale twijnmolen anno 1789

Guido Deseijn

Inleiding

In het 18^{de}-eeuwse gildenboek van de Gentse twijnders is een tijdgenoot afgebeeld van de twijnmolen opgesteld in het MIAT. Daaruit blijkt dat de 17^{de}-eeuwse onversierde ovale twijnmolens evolueerden naar fraai versierde exemplaren zoals deze afgebeeld op de herinneringsbladzijde van de meesterproef der gebroeders De Mey anno 1758 (cfr kaft). Ambachtelijke twijnmolens uit onze streken werden individueel in beweging gebracht. Meestal gebeurde dit door kinderen, een vorm van 'goedkope' werkkraft. In Europa bestonden twee types twijnmolens:

- het ronde zogenaamd Piëmontees type aangedreven door een vorm van 'centrale' drijfkracht - watermolen of tredrad, samen met de overname van de zijdeverwerking ontwikkeld uit de Chinese twijnmolen en zich verspreidend vanuit Italië naar Frankrijk, Oostenrijk, de Nederlanden en Engeland waar het hoofdzakelijk in de zijdekousen-nijverheid gebruikt werd
- het ovale Noordwest-Europese (Lage Landen?) type, ontwikkeld en verspreid in Frankrijk, Engeland en de Nederlanden en tot deze gebieden beperkt gebleven voor het gebruik in de wol-, vlas- en misschien zelfs in de vroege katoennijverheid.

De ovale twijnmolen

In Vlaanderen zou de ovale twijnmolen voor gebruik in de huisnijverheid uit de Piëmontese molen zijn ontwikkeld, maar kan evengoed een eigen ontstaansgeschiedenis hebben gekend. Diderot's 18^{de}-eeuwse *Encyclopédie* toont duidelijk de ovale plaatsing van de bobijnen en de vleugels, gedomineerd door een grote horizontale haspel. Het handbediend aandrijfmechanisme bevindt zich links daarvan. Deze aanpassingen vonden hun oorsprong in de noden van de lokale textielverwerking.

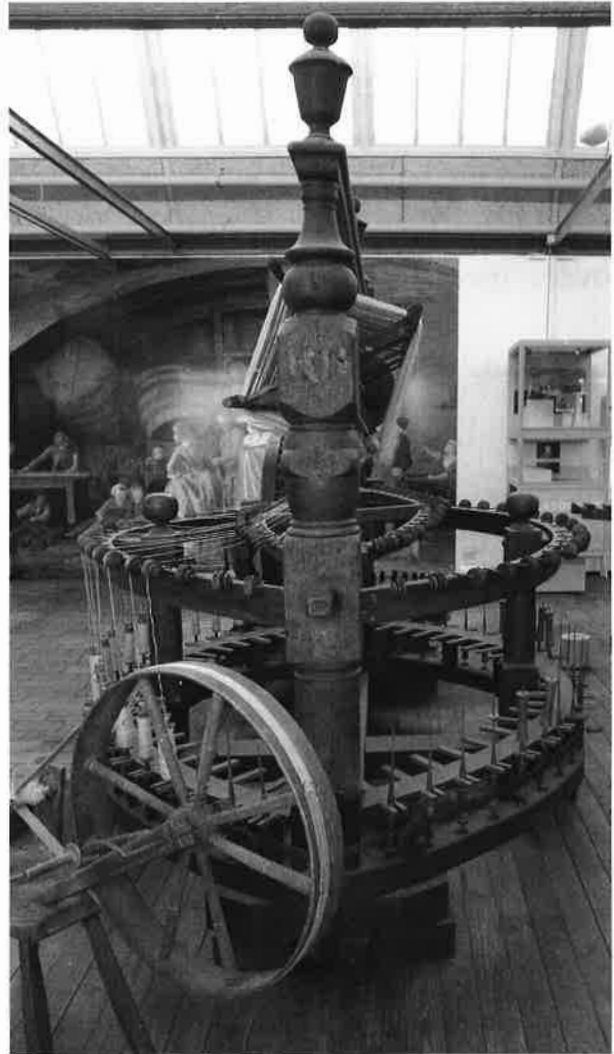
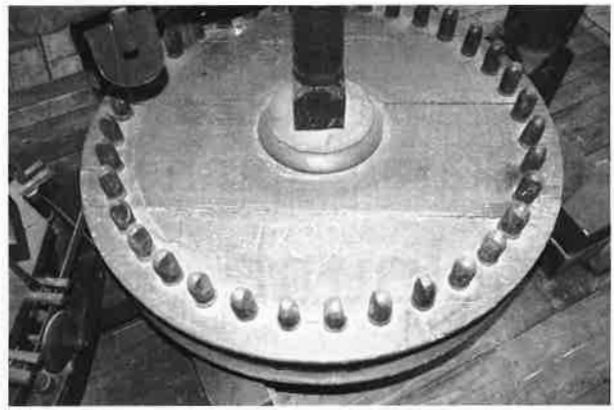
De traditie van (wollen) laken- en linnennijverheid was in Vlaanderen immers sinds de vroege middeleeuwen sterk ontwikkeld en de omvangrijke productie is ondenkbaar zonder grootschalige productiemiddelen. De ovale twijnmolens worden in diverse bronnen als de meest geperfectioneerde voor hun doel omschreven. Volgens Zedler's *Universallexikon* uit 1744 zou een Engelse Quaker een dergelijke machine voor het 'spinnen' - het twijnen - van wol hebben uitgevonden of nog zou in 1726 een Engelsman te Parijs een ovale twijnmolen hebben ingevoerd. Ook Diderot maakt melding van 'ovale molens' die uit Engeland zouden zijn geïmporteerd. Zij bestonden in elk geval al binnen Gent in 1720. Zij vormden een tienvoudige arbeidsbesparing tegenover de zijdemolens waarbij elke draad eerst afzonderlijk moest worden getorst terwijl de Franse *moulins ovales* terzelfdertijd acht of meer draden konden twijnen. Daar noemde men het twijnen van zijdegaren 'ovaler'. De Duitse professor Schwarz telt in zijn werk *Twijnhaspels en spinmolens* uit 1845 dat deze reeds lang voor het 'machinetijdperk' in gebruik waren.

Ook stelt hij dat de twijnmolens voorbeeld en vertrekpunt voor de

ontwikkeling van de feitelijke spinmachines waren. En dus niet door de bekende uitvinders Paul Lewis, Sir Richard Arkwright en Samuel Crompton in Engeland werden uitgevonden. Zij zouden volgens hem enkel de onderdelen 'anders hebben geschikt'. Eén der kenners van de Engelse katoenindustrie, Sidney Chapman, heeft vastgesteld dat de 'Dutch wheels' in de 18^{de} eeuw in Engeland algemeen in gebruik waren. Waarmee dus de link tussen de ovale twijnmolen en de Spinning en Mule Jenny is gelegd...

De twijnderij binnen Gent

De Gentse garentwijnders bijvoorbeeld zijn al vermeld in 1456, terwijl de gilde met de patroonheiligen Sint Barbara of Sint Michiel is opgericht in 1503. Gent was in de 18^{de} eeuw één der grootste garenleveranciers van Vlaanderen, tot in Antwerpen toe. De twijnderij als nevenbedrijf van de vlasindustrie produceerde sterk en glad garen als kettindraad voor gemengde stoffen, voor het kantklossen, voor de boekbinderij, als naaigaren... Ze was vroeg-industrieel door haar centralisering om reden van de dure investeringen in twijnmolens (100 toenmalige gulden, 5,5 maal de kostprijs van een weefgetouw!). Eén twijnmolen werd bediend door een twijnder en vijf helpers voor de bediening van de molen en de voorbereidingen (thuiswerk): afhaspelen, opwinden garen op spullen voor de twijnmolen, en de nabewerkingen: sorteren, boten om garen te versoepelen, scheren, strijken, bleken... Gent telde in 1730 59 twijnmolens met 295 werknemers, in 1774 101 molens (505 werknemers), in 1789 (jaar waarin de MIAT twijnmolen is gedateerd) 85 molens (425 werknemers) en in 1793 81 molens (405 werknemers).



De ovale twijnmolen uit 1789 opgesteld in het MIAT.
(foto's gerdaYD, 2006)