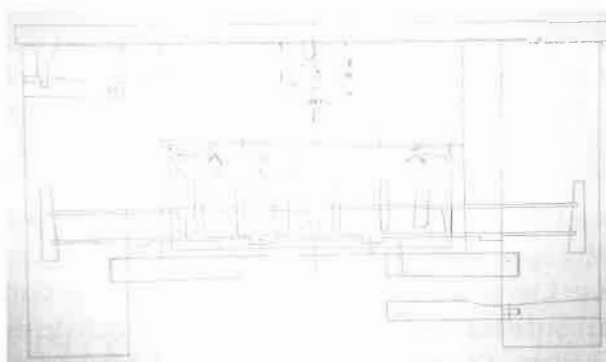


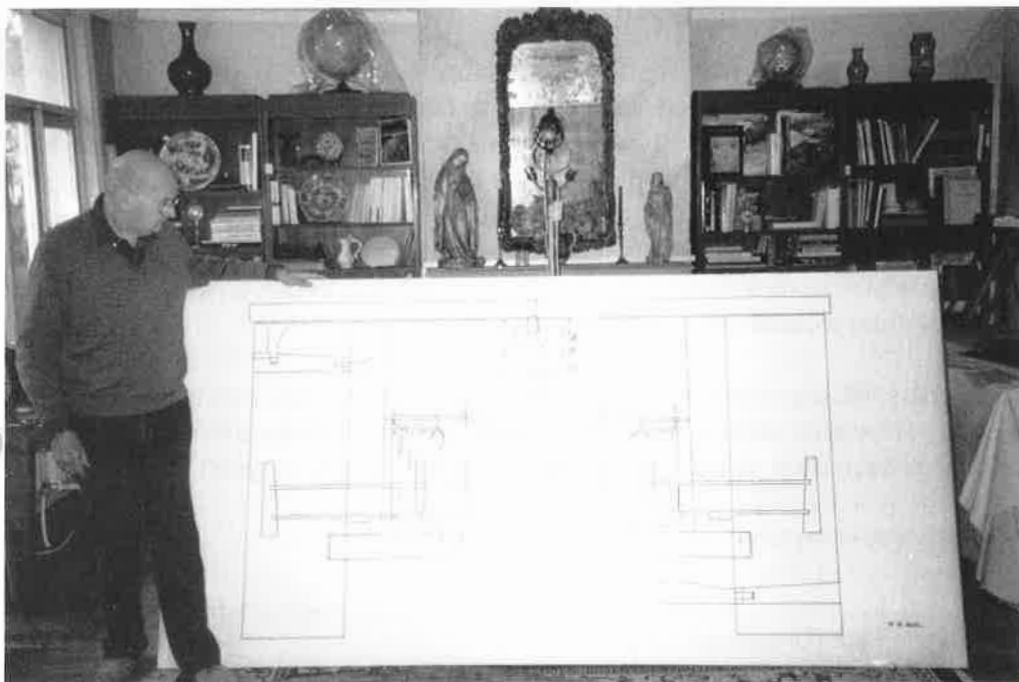
# Vlaamse ambachtslui tijdens de Middeleeuwen en de 'Kist van de Gulden Sporen 1302'

door prof. em. dr. A. L. J. Van de Walle en  
dr. Roland Huyghebaert  
met medewerking van arch. Guido Deseijn



***Adelbert Van de Walle met zijn 'levensgrote' reconstructie. Tekening van de Kist van de Gulden Sporen, waarop de recentste correcties.***

Foto's verzameling auteur



## Woord vooraf en verantwoording

Het succes van ons tijdschrift over de *Chest of Oxford* a.k.a. *Chest of Courtrai* aka 'Koffer van Kortrijk' aka Kist van de Gulden Sporen <sup>1</sup> was te verwachten.

Dit nummer is bijna volledig uitverkocht. Nochtans niet zo evident voor een materie die niet zo toegankelijk is en vooral controversieel.

Het interim verslag gepubliceerd onder leiding van wijlen prof. em. dr. arch. A.L.J. Van de Walle en dr. R. Heughebaert heeft zo stilaan alle twijfels weggewerkt en de argumenten tegen de echtheid ervan ontkracht.

Blijft echter de zware opdracht de omstandigheden van het ontstaan van deze unieke koffer uit te diepen en vooral: het oorspronkelijk uitzicht ervan te reconstrueren. De wetenschappelijke aanzet daartoe is gegeven in hierboven vermelde publicatie, maar details over onder andere de omstandigheden van de materiaalkeuze en -verwerking, de juiste oorspronkelijke afmetingen, de constructie en het slot van de koffer, de safeloket ofte geheime bergruimte (*secret compartment*), het situeren in (kunst)historisch context, alsook de omstandigheden van de uiteindelijke aftakeling blijven aan de orde.

De oorspronkelijke koffer is bij het omvormen tot een kleinere graankist (*corn-bin*) in de 17<sup>de</sup> eeuw op een brutale wijze verminkt geweest - vermoedelijk door landbouwers die enkel waren geïnteresseerd in enkele 'geschikte' onderdelen, waaronder het met houtsnijwerk versierde voorpaneel. En zich daarvoor zelfs niet eens de moeite hebben getroost de oorspronkelijke koffer vakkundig te ontmantelen om bewust paneel te recupereren. Alhoewel de toenmalige toestand van de koffer dit nog perfect moet hebben toegelaten, afgaande op de gave staat van het hout van de (eveneens ingekorte) hergebruikte rugwand - mits het oordeelkundig verwijderen van de houten nagels of 'deuvels'. Het voorpaneel is links en rechts op zo'n 15 cm van de rand van de steunpoten, zelfs dwars door de figuren van het houtsnijwerk heen, ruw doorgezaagd <sup>2</sup>!

Sinds de eerste 'virtuele' reconstructiepogingen ondernomen door Van de Walle & Heughebaert in 2001, hebben zij - in overleg met andere specialisten en zich baserend op gelijkaardige koffers over gans West-Europa bewaard - het uitzicht en de afmetingen steeds verder verfijnd om tot een hypothetische 'Koffer van de Gulden Sporen' te komen waarvan de voorzijde op ware grootte kon worden getekend, als basis voor bijvoorbeeld de eventuele aanmaak van een replica.

Laatste toevoeging waren de beide consoles onder het voorpaneel, waarvan de aanwezigheid in confrontatie met gotische koffers uit dezelfde periode, met grote zekerheid kon worden aanvaard. Enkel de detaillering daarvan - al of niet met gotische vormgeving - is onzeker.

Verdere aanvulling daarbij wil voorliggend tijdschrift brengen - bekno(p)t echter door het voortijdig heengaan van de bezieler van de studie, prof. em. dr. A. L. J. Van de Walle...

Deze bijdrage tot stand brengen aan de hand van de beschikbare (onvolledige) nota's kon nog nét, vooral omdat ook bijna de hele redactie: samensteller en (eind)redacteur Guido Deseijn, alsook de lay-outiste, fotografe en esthetisch verantwoordelijke Gerda Verheeke na meer dan 20 jaar en bijna 100 nummers van het TIC - Tijdschrift voor Industriële Cultuur, er per 1 september 2006 mee stoppen, de pensioengerechtigde leeftijd bereikt hebbende.

Het voortbestaan van het museumtijdschrift ligt nu in de handen van een nieuwe generatie...



*In deze slaapkamerscène circa 1400 ("De geboorte van Johannes" toegeschreven aan Hubert Van Eyck, in het getijdenboek "Les très belles heures du Duc de Berry", 1416) staat links op de voorgrond een openstaande Vlaamse (reis)koffer afgebeeld  
Uit: Dr. BERENDSEN, Anne, *Het Meubel van Gotiek tot Biedermeier*, Utrecht 1949*

## Vlaanderen: de grote en de gewone kisten, en de weelde koffertjes

Met *schrijnwerk* wordt heden in de Nederlandse taal algemeen verstaan het tegenovergestelde van *timmerwerk*. De eerste term staat voor licht houtwerk, terwijl met de tweede zware houten constructies bedoeld worden, vooral in de bouwsector. De term schijnwerk blijkt terug te gaan naar het Latijns *scrinium*. Daarmee werd in het Nederlands sinds 1288 een kist(je) of kast(je) aangeduid <sup>3</sup>

Een dergelijk recipiënt was sinds de oudheid gebruikelijk als doos of kleine koffer waarin juwelen, waardevolle voorwerpen of documenten konden geborgen worden. Dit alles bewijst dat er reeds in 1288 gelijkaardige kistjes in gebruik waren in het Nederlandse taalgebied. Er bestond in de middeleeuwen zelfs de 'functie' van *scrinewarer* of *-waerder*: de bewaarder van kistjes of kastjes met kostbaarheden <sup>4</sup>.

Het werkwoord timmeren (sinds 1284-85) <sup>5</sup> staat in verband met groot bouw materiaal, hout of steen.

De Middeleeuwse meubelkunst in de Lage Landen vertoont aanvankelijk invloed van het timmerwerk. Daarnaast blijven verder oeroude uithollingstechnieken zoals voor boomstamkoffers uit één enkele boomstam verder in gebruik. Pas na circa 1300 stellen we hier in Vlaanderen het gebruik van houten 'geraamte' bouw vast die reeds in voege was in de oudheid. Deze skeletconstructie bereikt hoogtepunten in de Vlaamse meubelkunst.

Er is tot op heden geen wetenschappelijke synthese voorhanden van de schrijnwerkerij of van de meubelkunst tijdens de Middeleeuwen in ons land.

Alleen kan hierbij verwezen worden naar het bijzonder verdienstelijk werk op een deel van

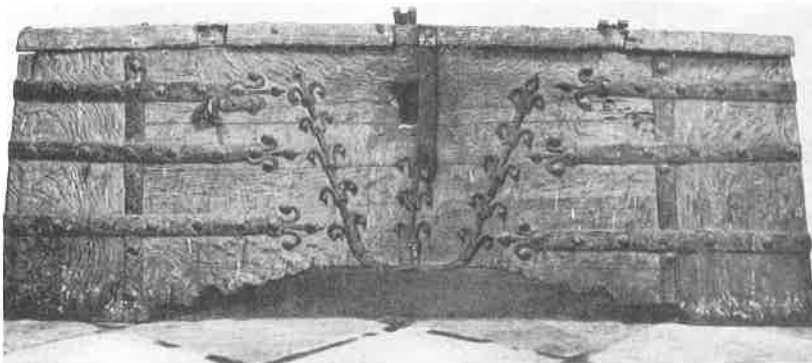
dit gebied door Lea Vandenbruwaene, met als titel '*De Gotische meubelen bewaard in Vlaams België. Een analyse van de koffers met architecturaal snijwerk en een indicatieve inventaris van de bewaarde meubelen*' <sup>6</sup>.

Over het probleem van de roem, de export en de invloed van Vlaamse meubelen buiten onze grenzen tijdens de Middeleeuwen is evenmin een wetenschappelijke synthese beschikbaar. Sommige (fragmenten van) gotische koffers/ kisten met houtsnijwerk worden op meubelveilingen en in kunstcatalogi dikwijls ten onrechte met de onzekere benaming *English chest* aangegeven, alhoewel zij duidelijk Vlaamse stijlkenmerken vertonen. Het grootste deel van de teksten *d'époque* in Engelse testamenten en inventarissen verwijzen nochtans in verband met hun herkomst naar *Flemish chests*, kisten uit Vlaanderen <sup>7</sup>. Met de *coffres de Flandres* in gelijktijdige Franstalige bronnen is dit eveneens opvallend.

In Latijnse teksten luidt het als volgt *de opere Flaundrensi* <sup>8</sup> (of 'Vlaams werk').

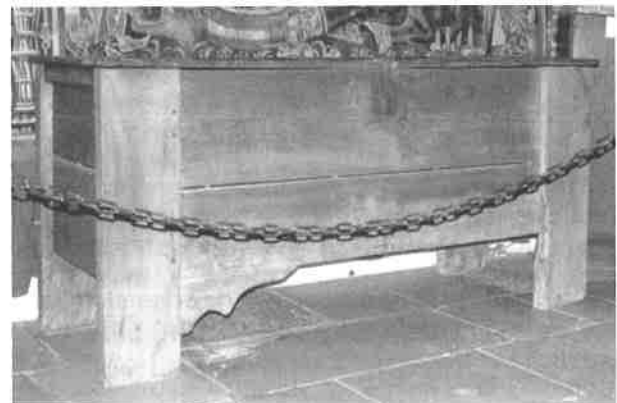
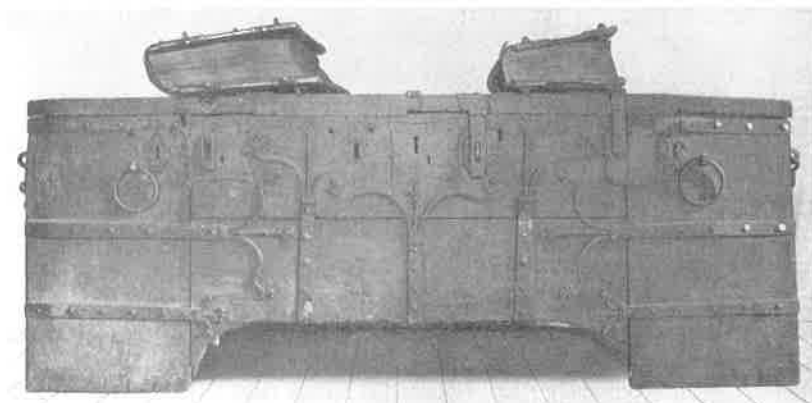
De enorme hoeveelheid Vlaamse meubelen die in Engeland geïmporteerd worden in de tweede helft van de 15<sup>de</sup> eeuw is de aanleiding waarvoor de gilde van de koffer makers van Londen, een verzoekschrift richten aan Koning Richard III om hieraan een einde te stellen <sup>9</sup>.

Deze Vlaamse invloed stopt echter niet. Bovendien gingen zich ook Vlaamse vaklieden in Engeland zelf vestigen.



**Onversierde 'gewone' gotische plankenkoffers met geprofileerde consoles (Engels? 14<sup>de</sup>-15<sup>de</sup> eeuw)**

Foto's verzameling auteur



Over het aantal kisten die in die tijd naar gelegenheid samengebracht of zelfs seriematig vervaardigd werden zijn eveneens gegevens voorhanden. In 1404 waren 154 koffers aanwezig in één enkele kamer van de hertogin van Bourgondië <sup>10</sup>.

Bij gewone burgers in een stad van de Lage Landen zoals Deventer en Zwolle zijn tussen 1455 en 1505 niet minder dan circa 3 koffers per gezin geteld. In de toen zeer rijke stad Brugge zal dit niet minder geweest zijn want in gelijktijdige inboedel inventarissen aldaar staan die als vanzelfsprekend in meervoudsvorm aangeduid <sup>11</sup>.

Wat de bestemming van dit soort bergmeubelen aangaat kan hierbij

verwezen worden naar de negen belangrijkste soorten in de Engelse studie van P. Eames <sup>12</sup>.

Uit geschreven bescheiden blijkt dit onder meer voor:

- 1) reiskoffers
- 2) voor het bergen van munten
- 3) voor zilveren tafelgerei en juwelen
- 4) voor textiel
- 5) voor klederen;
- 6) voor geschreven documenten
- 7) voor boeken
- 8) voor graan en brood en
- 9) zadels, harnassen en wapentuig enz. <sup>13</sup>.

De Koffer van de Gulden Sporen behoort duidelijk tot de soort met hoekstijlen.

Dat Vlaanderen niet alleen grote bekendheid genoot voor grote en

gemiddelde koffers komt onder meer uit volgende tekst anno 1483 duidelijk naar voor:

*“Ung petit coffre de boys, plat, à la costume de Flandres, de la grandeur d’un pyé et demy de long, fort ouvré et menuysé et marché d’os et d’ivyere, ouquel coffre à plusieurs liétes tout autour, tenans oud. Coffre, ouquel coffre est trouvé une broesse d’embre en laquelle tient ung mirouer et ung lapin de benjoyn et des oysellez de Chippre en une petite boueste de boys...”*

Dit betekent:

“Een kleine, platte houten koffer, naar Vlaamse traditie, anderhalve voet lang. Deze is zeer goed van versiering en van schrijnwerk, ingelegd met been en ivoor, en

**Het voorpaneel in hoogrelief van deze eiken koffer uit circa 1430, tentoongesteld in het Victoria en Albert museum (Londen, UK), met de weergave van (onder andere) de Annunciatie, de geboorte van Christus en de kroning van Maria toont enerzijds dat uitbundig uitgewerkte taferelen verdeeld over het volledige voorpaneel niet ongebruikelijk waren, en laat anderzijds duidelijk de ‘kamerling’ zien die het slotmechanisme moest bevatten, alsook de vorm van de slotplaat, identiek als bij de Koffer van de Gulden Sporen (rechts)**

Uit: Dr. BERENDSEN, Anne, *Het Meubel van Gotiek tot Biedermeier*, Utrecht 1949



**Planken koffer in de traditie van de boomstamkoffers: Engelse koffer met gepolychromeerde binnenzijde deksel, bekend als de “Richard de Bury chest”, 1340-1345, vermoedelijk bestemd voor het opbergen van de wapenrusting van deze edelman**

Uit onder andere: CHINNERY, Victor, *Oak furniture. The British Tradition*, Antique Collectors’ Club, Woodbridge Suffolk 1984

voorzien van banden rondom, ter versterking. Binnenin bevinden zich onder meer een borstel in amber die een spiegel omvat. Verder treffen we er een konijntje (?) aan in benzoëhout (dit is een aromatisch hout uit India, gebruikt tijdens de Middeleeuwen in de parfumerie en de geneeskunde)...” De inhoud van deze kist wordt vervolledigd met een aantal *Oiselets de Chypre*. Daarmee wordt een aantal vogelvormige recipiënten bedoeld. Deze waren geboetseerd uit gomhars en hol binnenin. Men kan het omhulsel van deze sierlijke recipiënten breken teneinde de daarin vervatte reukwaren vrij te geven (in latere tijden vinden wij teksten die ons leren dat ook parfum een geschenk kan zijn van een koning aan een koning, althans in 1528). In deze Vlaamse luxekist wordt de inhoud voltooid met een kleine houten doos uit een niet nader vermelde houtsoort. In andere Franse bronnen uit de tijd noemt men dit soort recipiënt *madre*. Ze zijn vervaardigd uit ahorn of nog

uit beukenhout. Dit voornam materiaal vertoont aders (of is gemarmerd) en is bovendien gevlekt en gespikkeld. Een geschreven document uit 1351 leert ons dat een Vlaming Jehan Pentin, bedrijvig te Parijs, instond voor dergelijk werk. Dikwijls worden de bovenranden en de voet van dergelijke waardevolle voorwerpen door zilver of goud afgewerkt.

Hierna volgt nog een andere belangrijke referentie naar een verwant weeldekoffertje uit Brugge, uit circa 1400<sup>14</sup>. Dit koffertje wordt bewaard in de kathedraal van Lucca (Toscane). Het is rijk versierd en beschilderd op leder. Het werd bij testament geschonken door Balduccio di Parghia degli Anteminelli, een koopman uit Lucca die sinds 1382 Brugge aandeed waar zijn verwant Alderigo Anteminelli (+1401) verbleef. Kistjes die hiermee in zeker opzicht kunnen vergeleken worden zijn zeldzaam en soms

voorzien met opschriften in het Nederlands. Hun herkomst uit de Nederlanden kan ook in stilistisch opzicht worden bevestigd. Balduccio zal het ongetwijfeld omstreeks 1400 of korte tijd daarna in Brugge hebben gekocht. De versiering bevat 21 taferelen: Annunciatie, Visitatie, Aanbidding der herders (voorkant), Besnijdenis en Aanbidding der Wijzen, presentatie en Jezus onder de Schriftgeleerden (zijkant), respectievelijk links en rechts), Kindermoord en Vlucht naar Egypte (achterkant), Kruisafneming, Graflegging, Verrijzenis, Hemelvaart en Pinksteren (deksel), Laatste Avondmaal, Hof van Olijven, Verraad van Judas, Christus voor Pilatus, Geseling en Kruisdraging (binnenzijden), met een volkrijke Calvarie als hoofdtafereel (binnenkant deksel). Net als verwante eind 13<sup>de</sup>-eeuws houten met leder bekleed kistjes bewaard in het *Musée des Thermes de Cluny* (Parijs, F) of in de *Cloisters* (New York, USA) kan de zgn. Frans-Vlaamse stijl van de



**Detail van weeldekoffertjes uit Brugse ateliers (bewerkt leer op houten kern), luxe exportproduct waarvoor Vlaanderen beroemd was (boven), zoals het koffertje bewaard in de kathedraal van Lucca (links)**

Ref.: VANDEWALLE, André e.a., *Hanzekooplui en Mediciban-kiers. Brugge, wisselmarkt van Europese culturen*, Stichting Kunstboek, 2002

voorstellingen in verband gebracht worden met de miniaturisten en schilders uit onze streken. Deze waren vaak werkzaam in Parijs en vernieuwden de Franse kunst door een inbreng van inspiraties uit de Nederlanden, zoals bijvoorbeeld de 'Meester van het Parament van Narbonne'.

Het belang van dit kunstwerkje mag niet onderschat worden. Het is het grootste en best bewaarde koffertje in dit genre. Wegens de uitzonderlijke gedocumenteerde herkomst en datering is het koffertje een unieke en zeldzame bron.

Via Brugge, Parijs, de markten van Champagne en Avignon geraakten Vlaamse grote en kleine koffers in de 14<sup>de</sup> en 15<sup>de</sup> eeuw, samen met wollen stoffen, ongetwijfeld op de luxemarkt verhandeld om over de Rhône te worden verscheept naar Toscane en Venetië, in concurrentie met Noord-Italiaanse, Spaanse en Moorse producten.

Dit was 'tweeweg' verkeer, want ook uit Barcelona en Firenze werden richting noorden mooi beschilderde linnenkisten verhandeld, onmisbaar onderdeel van een bruidschat ("met fijn goud versierd en in prachtig azuurblauw beschilderd met dames en ridders..."), alsook reiskoffers ("licht en goed gemaakt voor dames, geschikt voor het paard ... met zeven sluihaken, twee hengsels en sloten") en kleinere juwelenkistjes ("met zijde gevoerd i.p.v. goedkoop juteweefsel of camelotto...")<sup>15</sup>.

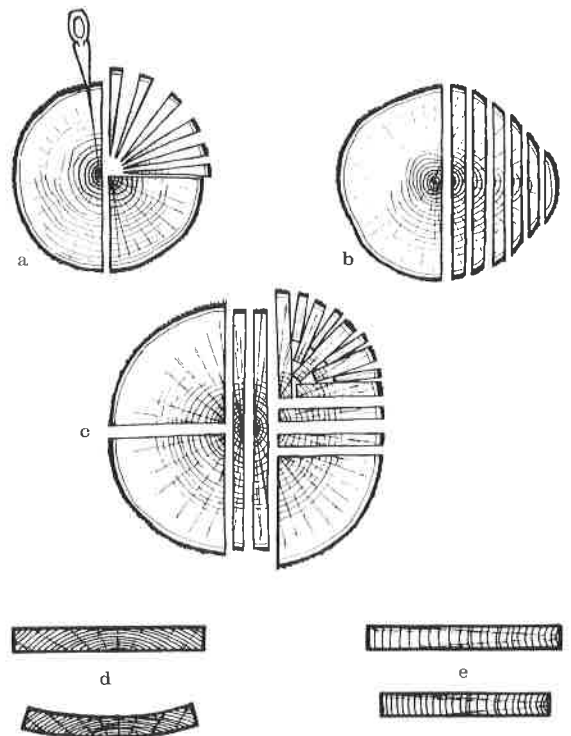
Een Florentijnse bestelling anno 1389 geeft ons een idee over de polychromie van dergelijke kisten: "...een aantal kisten van gemiddelde grootte of iets groter, bestemd voor een dame, met een beschildering op een vermiljoen of azuurblauwe ondergrond ... ze moeten elegant en opvallend zijn, getuigen van goed vakmanschap en gemaakt van droog en licht hout ... hoe beter en mooier ze zijn des te gemakkelijker zijn ze te verkopen..."<sup>16</sup>.

## Hout uit één boomstam, voor één enkele kist?

Men kan stellen dat normaliter een kistenmaker tijdens de

Middeleeuwen meer dan één kist of koffer per jaar kan maken. Doch behalve één kist heeft hij als vakman ook nog ander schrijnwerk te verwezenlijken. Gekloven hout speciaal bestellen bij de groothandelaar - de houtkliever - voor één enkele kist? Of planken selecteren met zorg gekliefd uit één enkele voorgesorteerde boomstam? Voor de 'Kist van de Gulden Sporen' wordt een voorafgaandelijk geëigende uitlezing tegengesproken door de onderste frontplank. Dit stuk hout toont immers bijna centraal in de gehele figurencompositie gesneden taferel sporen van een grote *noest*, *knoest* of *weer*. Deze knoop is gelegen rechts aan de top van het erop afgebeelde gekanteelde kasteel van Kortrijk. Dit gebrek in het hout heeft bij het snijwerk hinder bezorgd! Er werd hier zeker geen eerste kwaliteit hout geschikt voor figuratief snijwerk op voorhand geselecteerd.

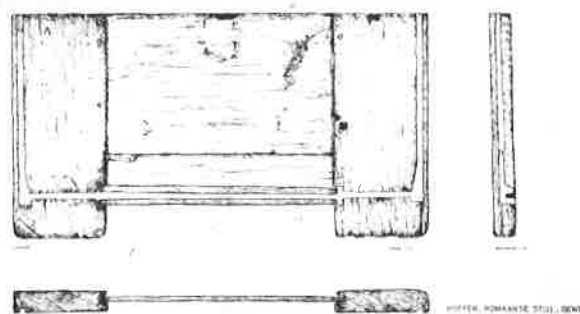
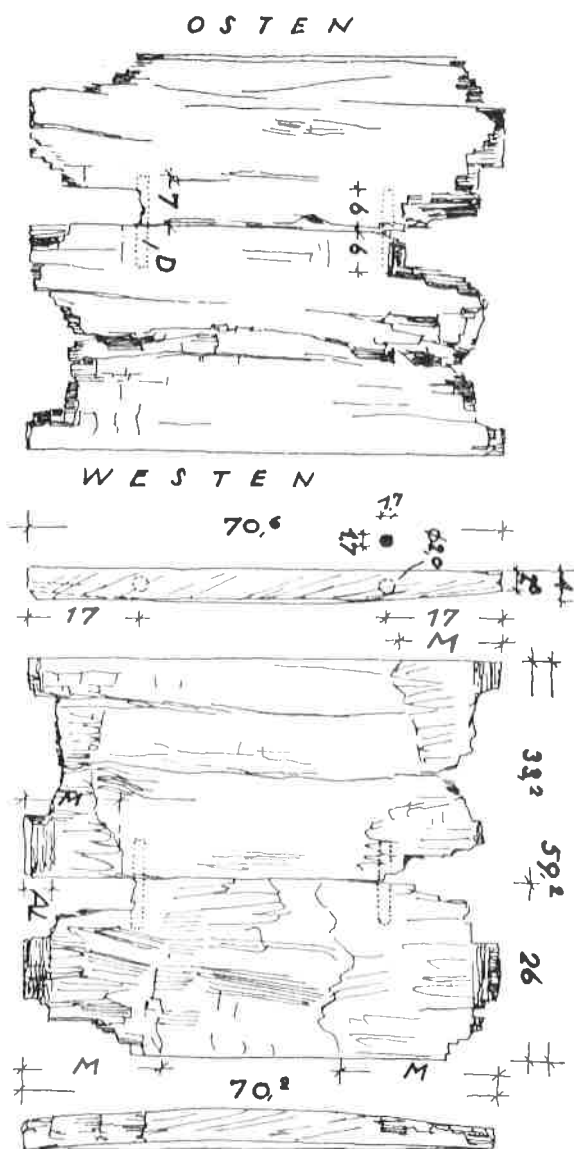
Volgens de berekening van de door het gemeentebestuur van Kortrijk met de realisatie van een replica belaste specialist, J.-A. Glatigny, vraagt het vervaardigen van de replica van de constructie van de 'Kist van de Gulden Sporen' 15 dagen werk. Het snijwerk voor de beoogde replica zou volgens hem eveneens binnen 5 dagen (!?) kunnen voltooid zijn. Indien dit alles door één en dezelfde *scrinwercker* zou zijn uitgevoerd (wat niet noodzakelijk het geval hoeft te zijn: een afzonderlijk kunstenaar-houtsnijder kon instaan voor het 'artistiek' gedeelte) maakt dit samen circa 30 dagen of 1 maand werk. Deze vakman kan volgens die redenering per jaar tot één à twee dozijn grote kisten - desnoods met ingewikkelde dubbele bodem - afleveren. Hij hoeft niet telkens voor één grote kist een grote tronk van één boomstam bij de groothandelaar-houtkliever te bestellen en af te halen. Niets verplicht hem daartoe. Hij kan ook stukken hout voor het samenstellen van grote en minder volumineuze kisten samen 'beredeneren' en in reserve houden. Een voorraad materiaal die in 't algemeen iedere vakman in of dichtbij zijn werkplaats



**Enkel gekliefte planken volgens tekening a) zijn toegepast bij het frontpaneel van de Koffer der Gulden Sporen gezaagde planken volgens b) en c) gaven de onderaan bij d) en e) weergegeven vervormingen en dus geen kwaliteitswerk (boven); niettemin, indien gekliefte planken uit een onregelmatig gegroeide eik werden gebruikt, konden 'knoestige' verhardingen voorkomen die houtsnijwerk bemoeilijkten, zoals plaatselijk het geval was bij de Koffer van de Gulden Sporen**

Tekeningen verzameling auteur





**Twee der oudst bekende middeleeuwse voorbeelden van het gebruik van houten 'nagels' of 'deuvels': eikenhouten planken van het zitvlak van de zgn. 'keizerstroon' van Karel de Grote (circa 800 VOT) opgesteld in de Paltskapel van de Dom van Aken (oorspronkelijke eikenhouten planken bewaard in het Dommuseum, opmeting anno 1949) (boven) en een fragment van een Romaanse koffer (binnenzijde frontpaneel) van Spaanse origine bewaard te Gent, samengesteld uit gekliefde planken met tand- en groefverbinding, met deuvels verbonden aan de stijlen**

Uit: KREUSCH, Felix, *Pfalzkapelle und Atrium zur Zeit Karls des Grossen*, Dom zu Aachen 1958; ...; VAN DE WALLE, A.L.J., *Some Technical Analogies between Building and Other Crafts in the use of Split Wood during the Middle Ages*, Chateau Gaillard III – European Castle Studies

voorhanden heeft. Uiteindelijk kan men in dergelijk geval, zoals in 1302, ook denken dat het nodige hout door de bestaande macht desgewenst links of rechts als oorlogsbuit in beslag kon genomen worden.

Welnu er is een bepaald verschil vastgesteld door de laboratorium-onderzoeken in de datering van de twee van snijwerk voorziene frontplanken. Voor de bovenste en ook de smalste van beide geeft dendrochronologisch onderzoek een ouderdom aan tussen 970 en 1243, terwijl voor de onderste plank 983 tot 1216 bekomen wordt. Maar het C14-onderzoek wijst voor de bovenste plank "een paar jaren later aan", laat staan circa 1250. Dit wijst aldus op een verschil van 35 jaar.

De aangehaalde vaststelling toont aan dat voor een wetenschappelijk onderzoek als dit voor de Kist van de Gulden Sporen niet enkel die twee planken, maar alle bewaarde houten bestanddelen, zoals de rugplanken, eveneens dienen bestudeerd.

### De constructie-elementen

Het heden bewaarde en van houtsnijwerk voorziene (ingekorte) voorpaneel meet in zijn geheel 98 tot 99 cm breed bij 70 tot circa 71,5 cm hoog<sup>17</sup>.

Dit paneel is opvallend en karakteristiek<sup>18</sup> in vooraanzicht opgebouwd uit twee trapeziumvormige planken.

### De frontplanken

- De **onderste frontplank** is 99 cm breed en 38 cm (links) tot 36,5 cm (rechts) hoog. Dit geeft een merkbaar verschil van 1,5 cm in de hoogte.

Deze onderste frontplank vertoont in haar driehoekige doorsnede onderaan een dikte van 3 cm doch bovenaan van slechts 2 cm (zie detail foto en tekening). Deze gekliefde plank was oorspronkelijk verbonden aan de bovenplank door middel van vier *deuvels* of houten nagels in de dikte van de houtmassa aangebracht. De nog bewaarde gaten voor deze deuvels hebben een doormeter van 0,7 mm in doormeter en zijn ca. 8 cm lang (RX foto's brachten dit aan het licht). Op de thans zichtbare rechterzijkant van deze plank is nog een deel van een doorgezaagd *deuvelgat* met de daarin gevestigde houten nagel als bewijs van de inkorting aanwezig.

- De **bovenste frontplank** is 98 cm breed en heeft een hoogte van 32 cm (links) en 35 cm (rechts). In de 'driehoekige' doorsnede laat deze gekloven plank een dikte zien van 2 cm onderaan en bereikt zij bovenaan een dikte van 5 tot 6 cm. De smalste dikte van de gehele lengte van deze plank ligt in de as van het frontpaneel.

Het is dus wel opvallend dat beide frontplanken niet horizontaal, doch wel *schuin aan elkaar* gehecht zijn door middel van houten nagels<sup>19</sup>.



## Gekloven en schuin aan elkaar bevestigd

De oorspronkelijke lengte van deze frontplanken bij de opbouw van de kist kan bij benadering als volgt berekend worden.

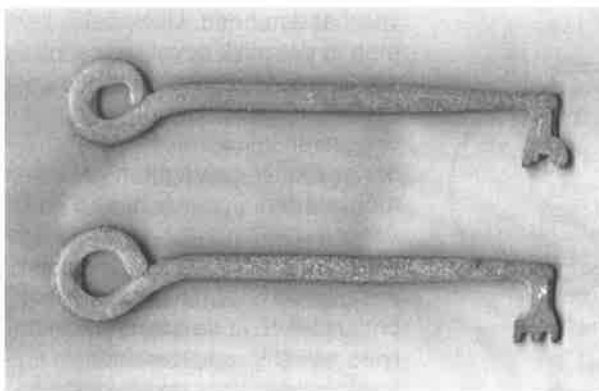
De as van de figuratieve tafereelcompositie van het frontpaneel ligt in het midden van het houten slotvak (zie ook elders in deze rubriek) bovenaan de kist.

Het houtsnijwerk links was aanvankelijk 14 centimeter en rechts circa 16cm langer. Dit geeft samen met de huidige bewaarde lengte 98 cm + circa 30 cm = 128 cm. Hieraan dient nog gevoegd, de pen voor de vergaring links en ook deze rechts met de hoekstijl, beide samen ongeveer 2 x 5 cm. Dit brengt ons op een totale originele lengte van 98 cm + 30 cm + 2 x 5 cm = circa 138 cm. Deze trapeziumvormige plank zou naar raming dan van links naar rechts een verschil van een aantal cm hebben gehad in hoogte.

De boomstam waaruit de breedste van de hierboven vermelde planken kan zijn gekleefd, zou onderaan een diameter hebben gehad van (rekening houdend met verlies aan de kern en aan de buitenkant - schors en spinthout van de gebruikte boomtrunk) (2 x circa 12 cm) + (2 x 38 cm) + (2 x min 3 cm) = méér dan 1 meter!

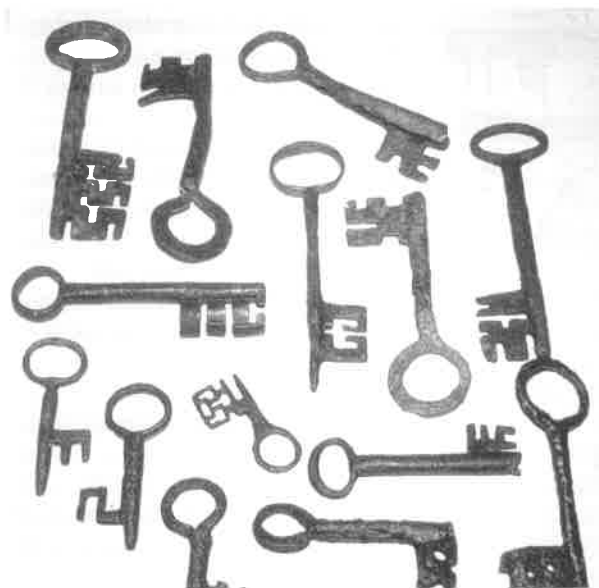
De trapeziumvorm betekent een bijkomende getuige bij de opbouw van deze kist van een bijzonder aspect van de Middeleeuwse kistenbouw. Dikwijls worden daarbij bredere trapeziumvormige planken bij elkaar aangesloten voor het bekomen van het gezamenlijk fronthout. De trapeziumvorm kan zijn oorsprong vinden in de 'kortstammigheid' van de soms gebruikte eikenvariëteit, waardoor 1 m stamhoogte al gauw enkele cm verschil kan vertonen in diameter, dus ook in de gekleefde planken.

De oorsprong van dit soort opbouw vloeit vanzelfsprekend voort uit het specifiek samenvoegen van trapeziumvormige gekloven planken, met het doel een voldoende groot rechthoekig paneel te bekomen.



*Twee sleutels van een type in gebruik in de 12<sup>de</sup> tot 14<sup>de</sup> eeuw, steeds samen afgebeeld (een korte en een lange!) – zie het detail van een Romaans ivoeren kistje met de afbeelding van Christus die Petrus de sleutels van de hemelpoort overhandigd*

Foto's verzameling auteur

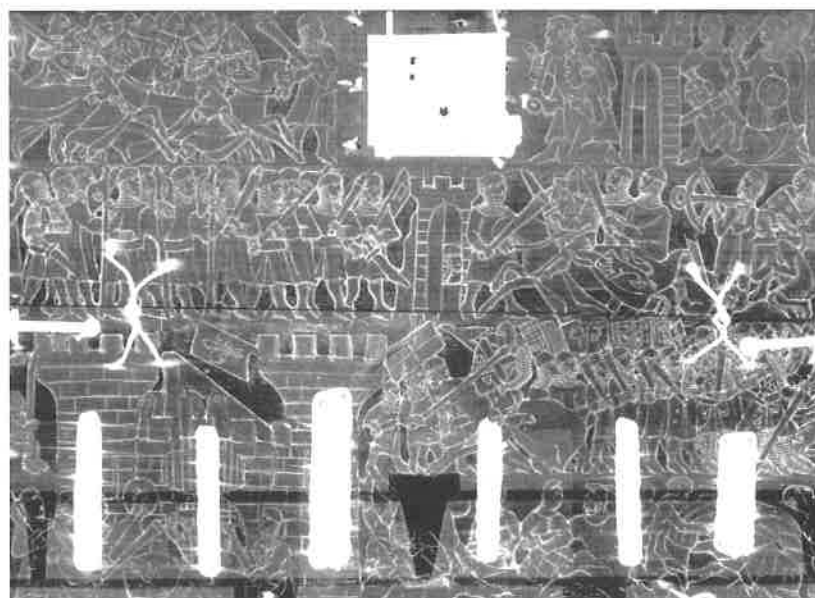


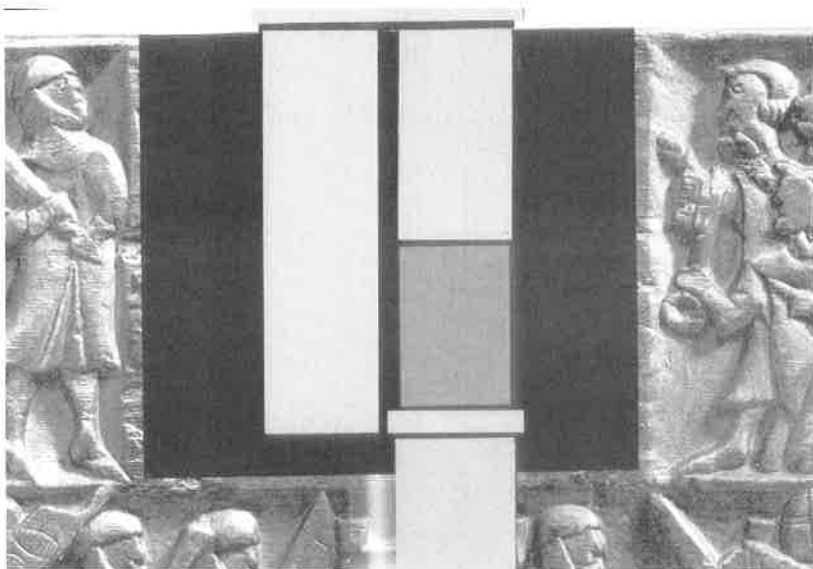
*Keuze 12<sup>de</sup>- tot 15<sup>de</sup>-eeuwse sleutels, met verschillende 'baard' modellen, die elk een aangepast binnenmechanisme vereisten*

Foto verzameling auteur

*Röntgenopname huidig slot + achtergebleven nagels verdwenen oud slot errond (bovenaan) - de andere sporen van smeedwerk (witte vlekken) zijn hengsels en ijzeren versterkingen aangebracht aan de binnenzijde van de kist na de verminking in de 17<sup>de</sup> eeuw (onderaan)*

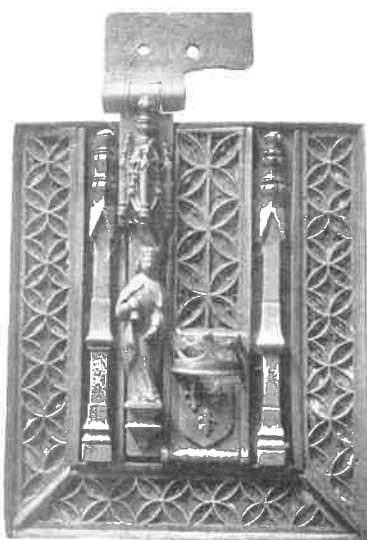
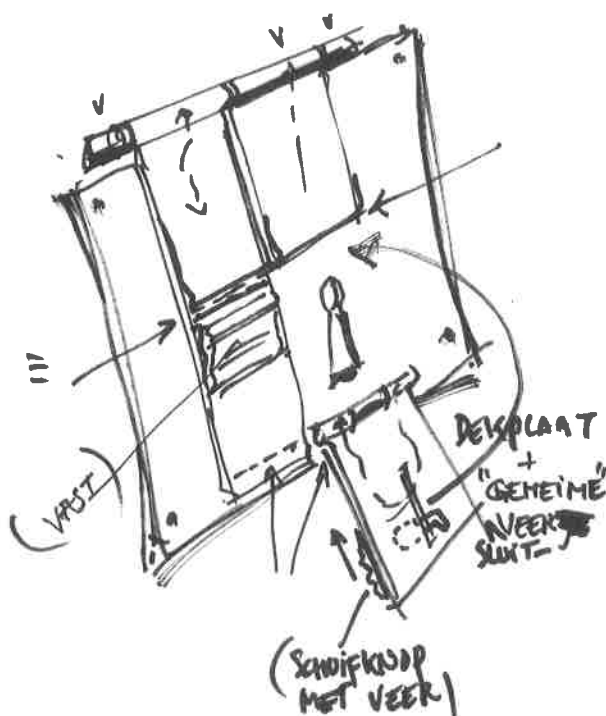
Verzameling KIK, Brussel





*Poging tot reconstructie van 'geheime' sluiting van het smeedijzeren slot gebruikelijk bij dergelijke middeleeuwse koffers - dikwijls waren dit zeldzaam mooie staaltjes van smeedwerk, naargelang de kapitaalcracht van eigenaar van de koffer (zie 15<sup>de</sup>-eeuwse voorbeeld hierbij), wat ook in het geval van de Koffer van de Gulden Sporen, gezien het rijkelijk en exclusief uitgewerkt houtsnijwerk en de bestemming van het geschenk, kan verondersteld worden...*

*Verzameling auteur & Bulletin des Métiers d'Art, Revue Mensuelle N° 10, Bruxelles 1902*



*De grootte van de houten drager waarop de oorspronkelijke 14<sup>de</sup>-eeuwse slotplaat aanwezig was bij de Koffer van de Gulden Sporen, zeker in vergelijking met het nadien erop geplaatste 17<sup>de</sup>-eeuwse slot, laat toe de afmetingen ervan te reconstrueren. Minimale, maar nog voldoende waarneembare sporen catalogeert deze onder de toen gebruikelijke, in het midden van de zijden lichtjes ingesnoerde gotische slotplaten (zoals zichtbaar hiernaast op een detail van de Sint Joriskoffer in de Sint Maartenskerk van Ieper). Net als bij andere bekende 14<sup>de</sup> en 15<sup>de</sup>-eeuwse koffers of kofferfragmenten, is het rijk uitgewerkte smeedijzeren oorspronkelijke slot allang verdwenen, en leidt vermoedelijk ergens als pronkstuk van een museum of antiquiteitsverzamelaar een eigen leven...*

*Foto's verzameling auteur*



Uit bovenstaande berekeningen komt dus naar voor dat bij de oorspronkelijke opbouw de 2 planken voor het front bijvoorbeeld niet overeenstemden met 135 cm x 70 cm x 4,4 cm, zoals door de huidige gegadigde uitvoerder van de geplande replica, J.-A. Glatigny is voorgesteld.

## De geheime sluitingen van de Kist van de Gulden Sporen

Het betreft hier:

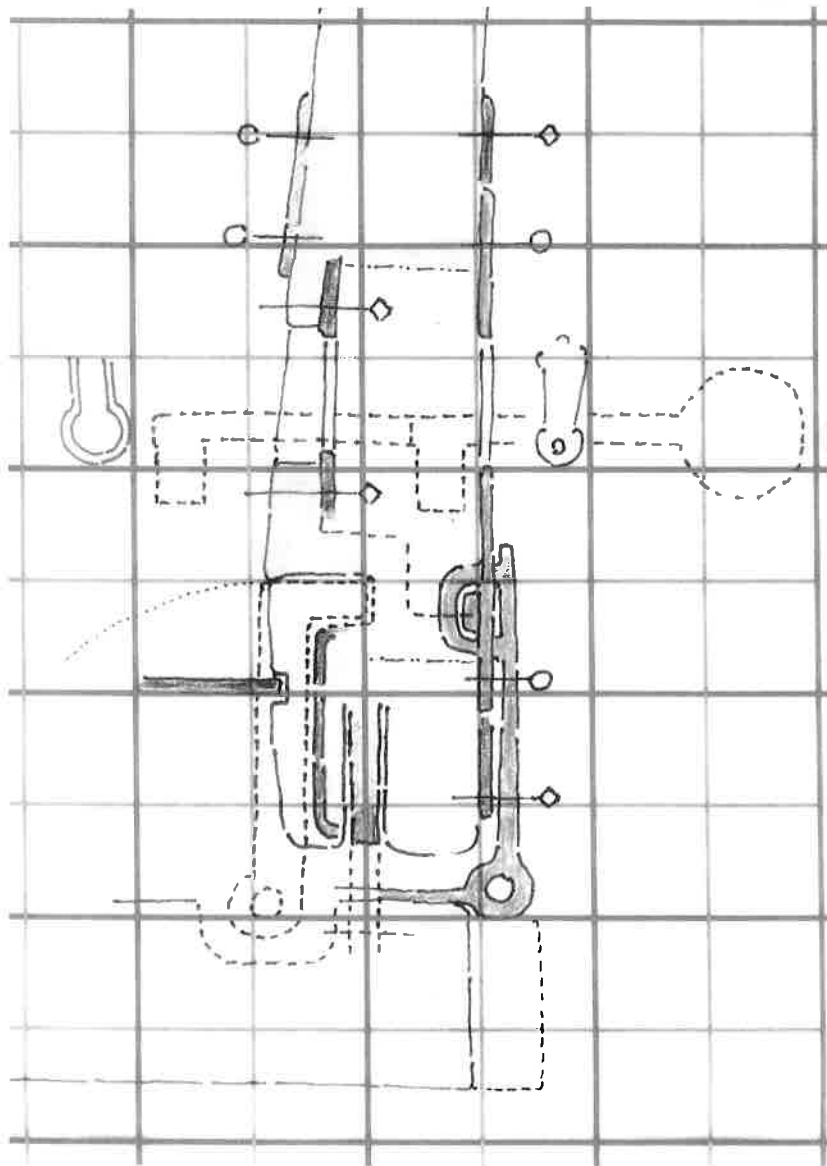
- ten eerste, rug aan rug geplaatst, het in de dikte van het fronthout 'ingekamerde' veerslot, en het vlak op de achterzijde daarvan opgebouwde haakslot.
- ten tweede, de sluiting van de dubbele geheime bodem met de vier 'safeloketten'.

Deze rubriek - hier verder uitgewerkt - was reeds het onderwerp van een referaat door A.L.J. Van de Walle, R. Heugebaert en G. Deseijn. Het werd voorgedragen op *Medieval Europe Basel 2002*<sup>20</sup> en *Archeologia Mediaevalis Gent 2003* en opgenomen in de verslagen<sup>21</sup>.

### De rug-aan-rug sloten in de as van het fronthout van de kist

Hiervoor zijn volgende punten hoogst belangrijk.

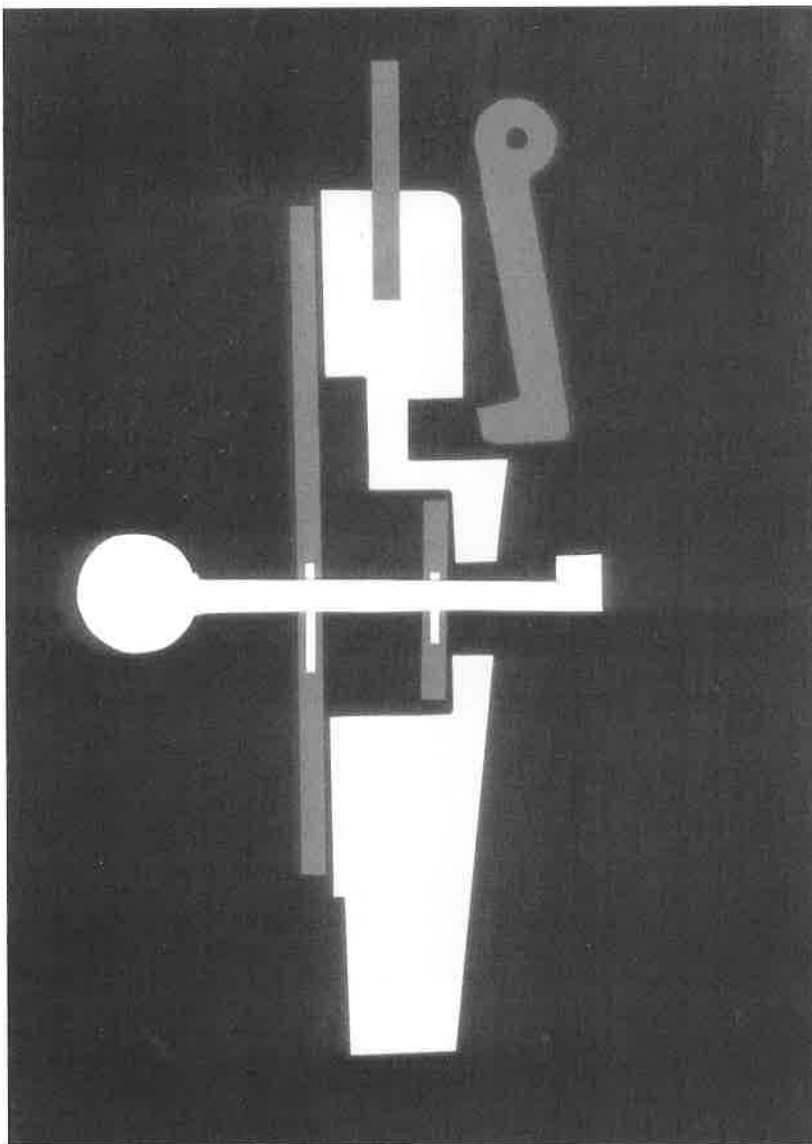
Achter de huidige (17<sup>de</sup>-eeuwse) slotplaat bevindt zich het (dito) mechanisme dat de lip aan de voorkant van het deksel van de koffer daarboven kan vastklikken. De metalen rug van dit mechanisme is volledig gesloten en voorzien van een pin voor het opvangen van een sleutel met een holle pijp. Doch achteraan dit mechanisme is een oudere slotruimte ('kamering') en een oudere thans ongebruikte sleutelopening aanwezig (zichtbaar aan de binnenzijde van de koffer). Men bemerkt daarbij dat deze houten sleutelopening thans langs de kant van de kamering van een metalen plaatje voorzien is waarin eveneens een sleutelgat voorhanden is. Dit sleutelplaatje is goed zichtbaar, vastgenageld aan de binnenzijde van de kamering met zeven ijzeren nagels waarvan de punten omgeslagen zijn tegen het hout van de binnenkant van de koffer.



**Schetsmatige hypothetische reconstructie oorspronkelijk dubbelslot, aan de hand van de bewaard gebleven sporen (inkepingen in dikte voorwand, achtergebleven fragmenten ijzersmeedwerk), schematische voorstelling van het functioneren ervan: één draai met sleutel om lip voorste slot te openen, gevolgd door tweede (diepere) draai om berenklaau binnenin te ontsluiten.**

**Dit kon gebeuren op drieërlei manieren: met twee sleutels - één (korte of lange) voor het voorste slot en één (langere) voor het achterste (waardoor twee personen er elk één konden bewaren en de beveiliging dus hoger was); met één lange sleutel die naargelang de diepte van het penetreren achtereenvolgens het eerste en vervolgens het tweede slot liet openen; en met één lange sleutel voorzien van twee baarden op verschillende diepte aangebracht waardoor beide sloten terzelfdertijd in één draai konden worden geopend. Van alledrie de ontsluitingswijzen zijn middeleeuwse afbeeldingen (zie elders) of dito sleutels bewaard gebleven, maar enkel de twee eerste mogelijkheden bieden een 'geheim' te verwachten bij een dergelijke kofferslot**

Schets en reconstructie auteur



Dit sleutelgat staat niet in relatie met het 17<sup>de</sup>-eeuwse slot en moet dus ouder zijn, en behoren tot het oorspronkelijke slot.

Uit deze gegevens volgt dat aan de voorzijde van de koffer een slot gestaan heeft waarvan het mechanisme in de dikte van het hout was ingebouwd.

Doch ook dat daarbij nog aan de rug van deze kamering een ijzeren slotplaatje aanwezig is met een sleutelopening voor de toegang naar een tweede slotmechanisme ooit geplaatst langs de binnenzijde van de koffer.

Dit tweede slot kon een 'berenklauw', een soort slothaak, grijpen waarvoor in het hout een gleuf was uitgewerkt aan haar achterzijde verstevigd met metaal. Ten behoeve van dit opgebouwde slot zelf was nog een horizontale insnijding voorzien in het hout waardoor de bovenkant ervan

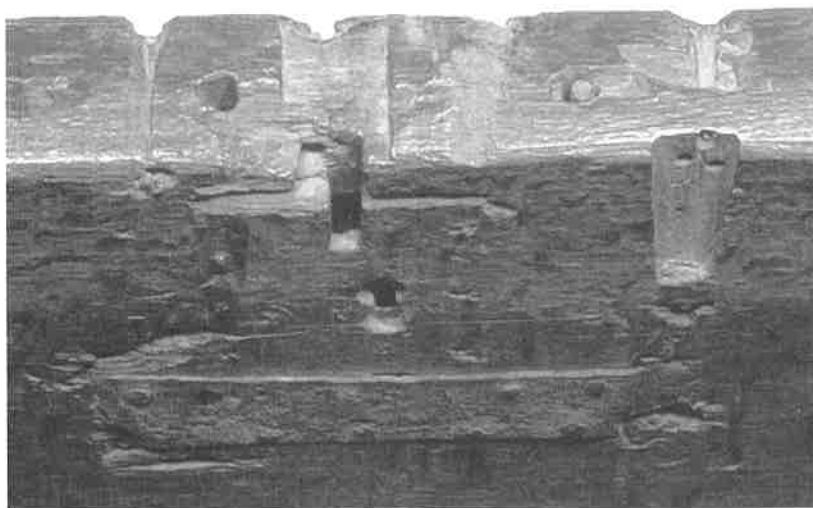
goed vast kon zitten, terwijl de zijkanten vastgenageld waren. Twee cilindervormige geleiders boven de rand van het front van de koffer opgesteld, zorgden ervoor dat het deksel met de berenklauw precies op de gepaste plaats in de gleuf neerkwam. Aldus werd het deksel gevat aan de zichtbare voorzijde van de koffer door het veerslot, terwijl het tezelfdertijd aan de binnenzijde van het meubel door de onvermoede berenklauw nogmaals bijzonder kon worden beveiligd. Wat nu de sleutels voor beide mechanismen aangaat kan gesteld worden dat er normaal twee nodig zijn. Eén voor het voorste slot met een korte steel. Een tweede met een lange steel voor het binnenslot achteraan. Men kan ook stellen dat één enkele sleutel waarop twee baarden staan de functie van openen en sluiten kon verrichten. Dit laatste geval zou toelaten dat één enkele persoon met één enkele lange sleutel met twee baarden de koffer zou kunnen openen. Daarvan zijn, weliswaar zeldzame, voorbeelden bekend.

Doch voor een dergelijke sluiting met een ingewikkeld mechanisme - en gezien de bestemming van de koffer - was het gewenst dat bij 'geheim' gebruik best twee personen elk van een afzonderlijke sleutel zouden kunnen worden voorzien.

Met een zekere onderdanigheid knielt in het aanpalend figuratief houtsnijwerk rechts van de slotplaat een man die een grote sleutel aanbiedt, zoals dit voorkomt bij afbeeldingen *d'époque* van de overhandiging van de sleutel(s) van een stad. Hij komt voor als het symbool van de gehele 'geheime' sluiting.

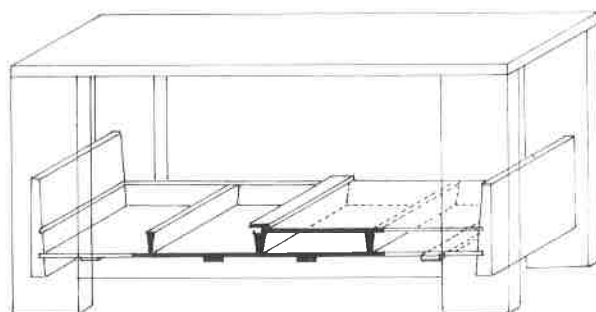
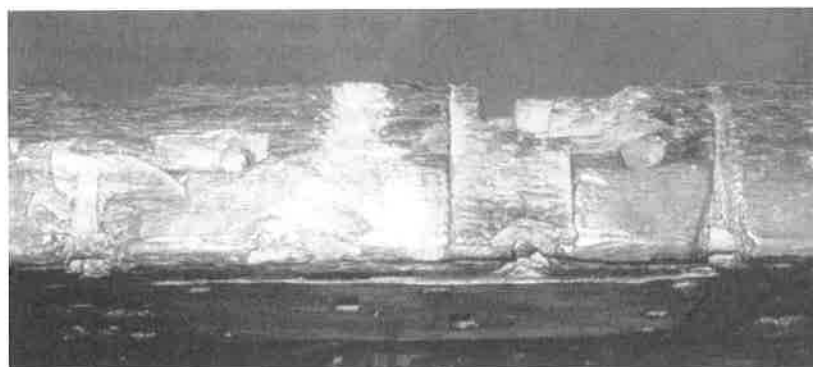
Aan de andere zijde staat een onverschrokken lid van de stadsmilitie met zijn beruchte 'goeden-dag' ter verdediging van de slot als deed hij dit bij een stadspoort.

Via elders bewaard gebleven sloten weten we dat dergelijke gecombineerde sloten meestal van een 'geheim' waren voorzien, een dikwijls decoratief uitgewerkt

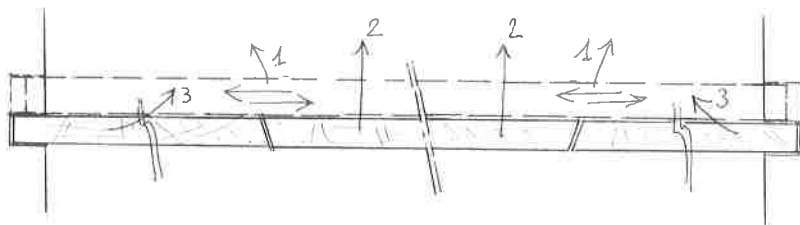


**Bovenzijde (binnen- en buitenkant) voorplank met inkepingen en ijzeren pinnen plaatsing oud slot (tevens zijn sporen van pogingen tot openbreken ervan zichtbaar)**

Foto's verzameling auteur



geheel van gesmede camoufla-ge-elementen om ongewenste 'geïnteresseerden' die toegang wilden bekomen tot de koffer, te misleiden (al was dit meestal maar 'symbolisch'). De bovenrand van het voorpaneel vertoont meerdere inkervingen in het hout die erop wijzen dat men zich inderdaad (meerdere malen?) op onoordeelkundige wijze toegang tot de inhoud heeft pogen te verschaffen...

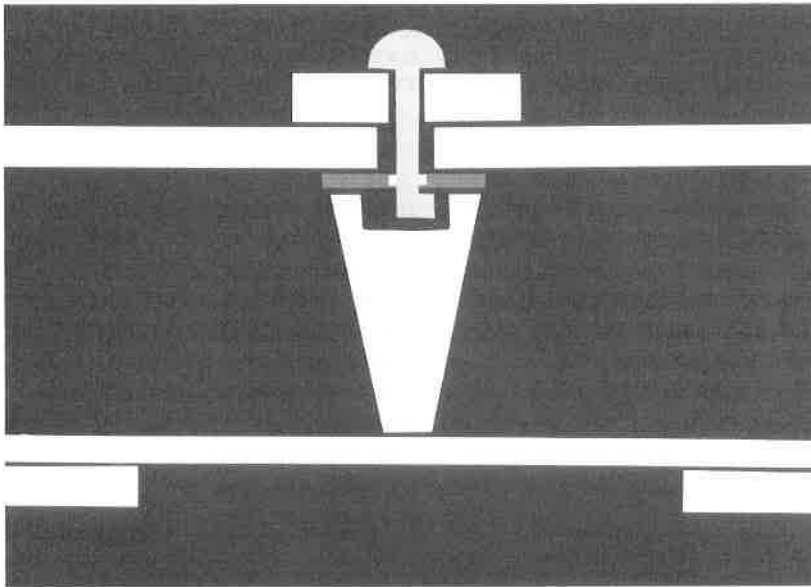


### **De sluiting van de geheime bodem met de vier safeloketten**

Vermoedelijk zal (mag) het safeloket zelfs helemaal geen extern waarneembare sluiting (zoals op de poging tot reconstructie linksboven getoond) hebben gehad - anders zou het opgefallen zijn dat er een toegankelijke dubbele bodem was, en dat was nu juist niét de bedoeling. Het openen kon gebeuren door de centrale deklat dwars in uitge-spaarde holtes in voor- en achter-wand te verschuiven en uit te nemen (reden van de doorboring

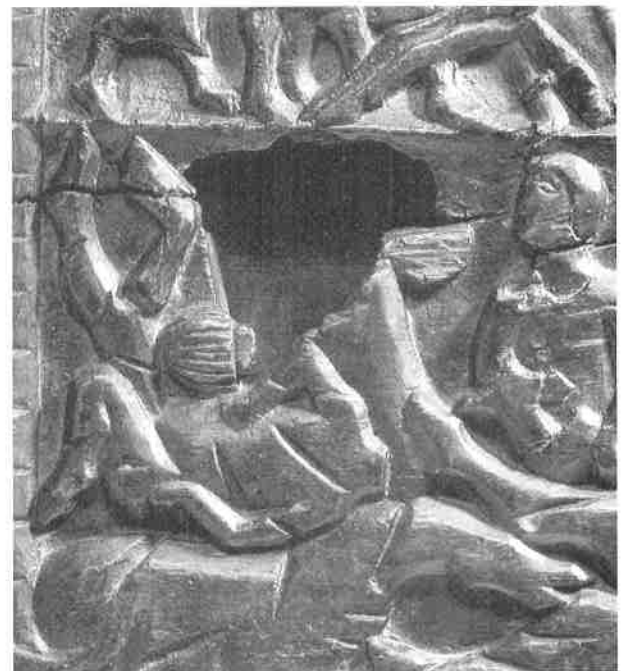
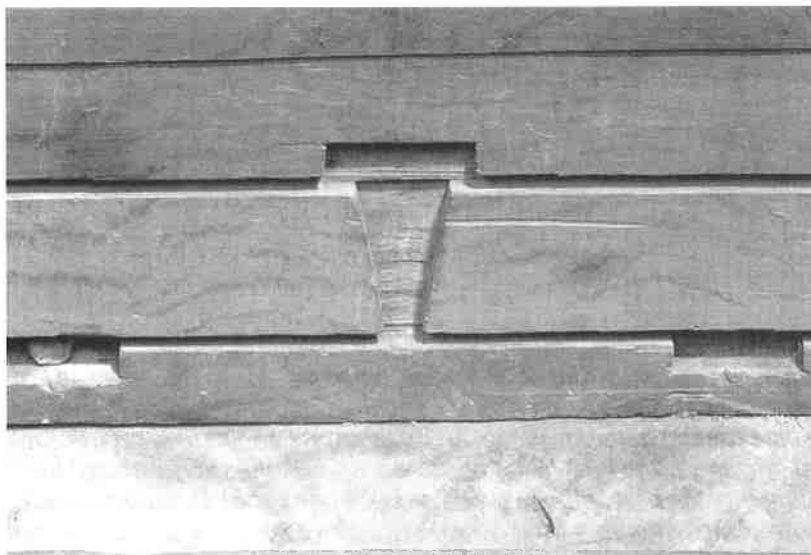
van het voorpaneel na veelvuldig gebruik?), vervolgens de middelste van drie langse bodemplanken voorzien van naar onder toe schuin verlopende, of met een vertanding uitgewerkte randen, in de linker en/of de rechter helft van de bodem op te heffen, en daarna de beide buitenste planken, naargelang de noodzaak tot al of niet volledige toegankelijkheid van de safeloket uit te nemen. De samenstelling van de (binnen)bodem valt enkel op een dergelijke manier te reconstrue-ren: er mag immers niet worden vergeten dat de bodemplanken in

groeven rondom rond moesten geklemd en dat de bodem dus uit een minimaal aantal delen moest bestaan met voldoende 'speling' om te worden geplaatst/uitgenomen. De dwarse centrale deklat sloot door eigen spanning het geheel af. Ook de onderzijde van de kist moest visueel uit drie langsplanken met dezelfde breedte als deze aan de binnenzijde worden gerealiseerd. Op die manier was voor een oningewijd beschouwer aan de bodem niet te zien dat deze dubbel is uitgevoerd: een knap staaltje van *scrinewerck*...



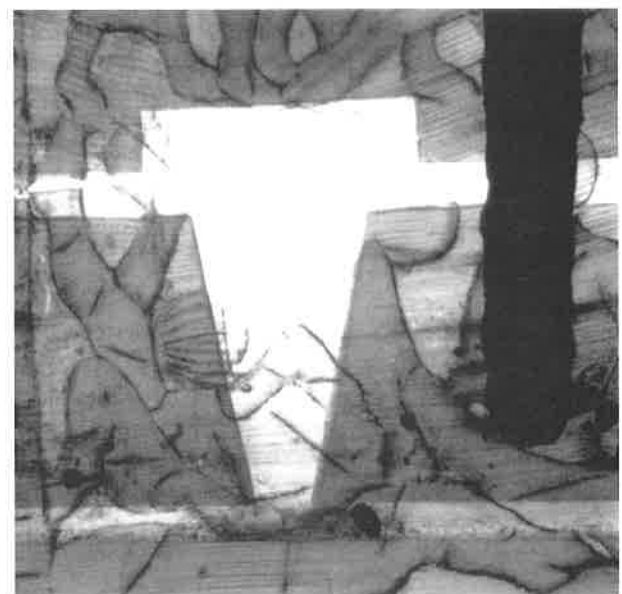
*Hypothetische reconstructie van sluiting safeloket in dubbele bodem (boven) op basis van de Röntgenopname met het profiel combinatie steunbalkje, bodemlatten en afdeklát (= in wit) uitgewerkt aan binnenkant van het met snijwerk versierde voorpaneel, alsook volgens de identieke inkepingen in de eveneens bewaard gebleven oorspronkelijke rugwand van de koffer (onder)*

Reconstructie auteurs



*Doorbraak in het voorpaneel (beschadiging) ter plaatse van het steunbalkje en de deklát van de safeloket, vermoedelijk ontstaan door veelvoudig gebruik van deze laatste (aanstoten tijdens in- en uitschuiven ervan op plaats waar voorpaneel slechts een geringe dikte meer had door combinatie inkeping aan binnenzijde, en het diep uitgewerkt snijwerk buitenzijde), of ontstaan tijdens een geweldadige poging het safeloket te kraken*

Foto verzameling auteur



## Over houtsnijwerk en polychromie

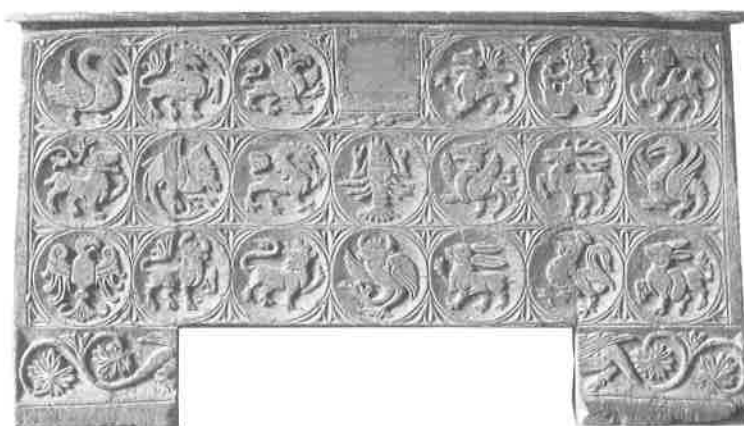
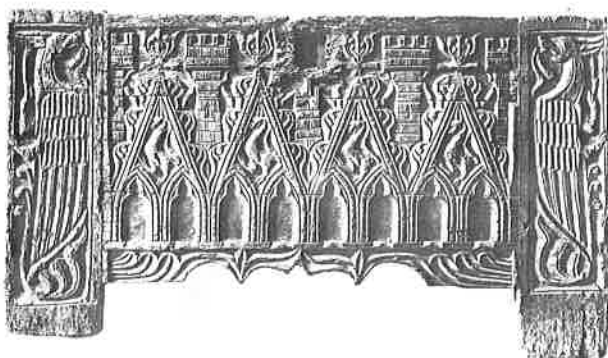
Over sporen van polychromie vastgesteld op de Kist van de Gulden Sporen, werd door ons reeds in 2001<sup>23</sup> het resultaat gepubliceerd van de analyses uitgevoerd door Prof. Dr. J. Hoste, erector van de Gentse universiteit en Prof. Dr. L. Moens huidig directeur van het laboratorium van analytische scheikunde verbonden aan dezelfde instelling. Het betreft opvallend veel goud (ondermeer voor de achtergronden) en zilver (voor onder andere wapenuitrustingen enz.). Overigens tonen Röntgenfoto's<sup>24</sup> een

loodwit houdende grondlaag op vele plaatsen van het houtsnijwerk.

Het beschilderen van houten figuren gaat terug naar de Oudheid.

In de Middeleeuwen worden de interieurarchitectuur en elementen die daar aan verbonden zijn veelal gepolychromeerd. Wat houtsnijwerk betreft wordt in de late Middeleeuwen en de vroegere Renaissance de beschildering belangrijker geacht dan het sculptuurwerk<sup>25</sup>. Het meest merkwaardige geval

zijn de deuren van *Santa Maria im Kapitol* te Keulen. Bij de inwijding van deze kerk in 1065 zijn de beide houten kerkdeuren geplaatst in het portaal van het meest noordelijke van het klaverbladvormige koor. Zij geven (gaven) in opvallende polychromie het leven van Christus weer, van de geboorte tot de verrijzenis. Voor de Middeleeuwse meubelen is dit ook dikwijls het geval dat zij gepolychromeerd werden. Hierbij kan verwezen worden naar de Sint Joris koffer bewaard in de Sint-Maartenskathedraal te Ieper.

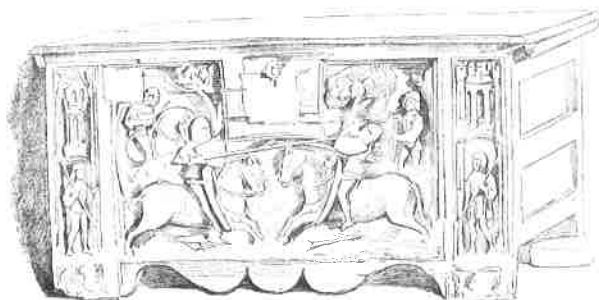


**Voorbeelden van het gebruikelijk zijn van consoles onder de frontpanelen van gotische koffers: een Deens voorbeeld uit Lyngby (Nationaal Museum, Kopenhagen), circa 1400 met Noordduitse invloed (boven), en een Engels (?) voorbeeld uit dezelfde periode aanwezig in de Harty Church (UK) - net als de onderzijden van de soms hoge kofferpoten aan slijtage onderhevig waren, gold dit ook voor de consoles: ook bij de Koffer van de Gulden Sporen kunnen deze worden verondersteld**

Uit: *Art Norvègien des Vikings*, Museum voor Schone Kunsten, Brussel 1958, en: WINDISCH-GRAETZ, Franz, *Möbel Europas. Romanik – Gotik*, Klinkhardt & Bierman, München 1982

**Ontbrekend (verdwenen) onderdeel bij de meeste middeleeuwse koffers van het type van de Koffer der Gulden Sporen zijn de steunconsoles tussen het voorpaneel en de draagstijlen links en rechts. Ook al zijn in de meeste gevallen de oorspronkelijk hoge draagstijlen flink ingekort (of zelfs helemaal verdwenen) door slijtage en vochtinwerking, bij een aantal bewaard gebleven koffers in Europa zijn de consoles nog aanwezig, of reconstrueerbaar: voorfront koffer uit Westfalen (D) circa 1300, overgang Romaans naar vroege gotiek (houtsnijwerk met reminiscenties naar weefselmotieven of tegeldecoraties): zie de aanzet van verdwenen consoles met fragmenten fabeldiermotieven onder het voorfront (boven) - bij een bijna gelijkaardige koffer zijn deze wel bewaard gebleven (onder)**

Uit: WINDISCH-GRAETZ, Franz, *Möbel Europas. Romanik – Gotik*, Klinkhardt & Bierman, München 1982



## Tot besluit - of moest het eerder intro zijn?

In 1987 publiceerde E.T. Hall, een Engelse autoriteit op gebied van dendrochronologie, een baanbrekende 'paper': "*The Courtrai chest from New College, Oxford, re-examined*"<sup>26</sup>, publicatie die alle twijfel omtrent de echtheid van de 'Koffer van de Gulden Sporen', geopperd door R.H. Marijnissen in 1978 in de Mededelingen van de Koninklijke Academie van België - Klasse der Schone Kunsten, eens en voor altijd wegnam.

Meer nog: de argumenten van Marijnissen werden daardoor ontkracht en "zwak en ongegrond" verklaard. De resultaten van het radiocarbon en dendrochronologisch onderzoek maken het onmogelijk dat het zich om een vervalsing uit latere eeuwen zou handelen, omdat niemand de kennis had het hout zo te kiezen dat een namaak tot in die graad van 'echtheid' zou kunnen gebeuren - zeker niet in de 19<sup>de</sup> eeuw. Men had tot vóór een kwart eeuw gewoonweg niet de kennis daartoe!

De discussie rond de echtheid van de koffer in kwestie is dus gesloten.

De redactie wenst de lezer - ter herinnering<sup>27</sup>, en omdat het in verband met de koffer, samen met A.L.J. Van de Walle's studie uit 2001, tot op heden de belangrijkste bewijs van echtheid is - de resultaten van dit baanbrekend onderzoek niet te onthouden, omdat het alle verder aanslepende (nutteloze) discussie daaromtrent de kop indrukt. Het wordt hier weergegeven in de oorspronkelijke Engelse taal om alle twijfel omtrent de juistheid en interpretatie te ontcrachten.

"... In 1905 Dr W.A. Spooner, Warden of New College, Oxford (...), whilst inspecting one of the College's tenanted farms at Stanton St. John discovered a carved chest, which took his fancy; having remitted (...) rent, he took the chest to his lodgings where it has remained ever since. The writer, an undergraduate in 1946, well remembers Spooner's successor, Warden Smith, showing him the chest with pride after a somewhat mediocre (just post-war) lunch in the lodgings.

### Opinions of the chest

Charles Oman, of the Victoria and Albert Museum, soon cleverly identified the chest as depicting the

*Battle of Courtrai in Flanders (now in north Belgium). At this event in 1302, the merchants and burgess of Courtrai soundly whipped the French knights who imagined themselves invincible, particularly when confronted by such 'inferior' forces. In 1382 the roles were reversed when the French re-took Courtrai with much slaughter. As anyone who visits Belgium now will testify, harmony between the Flemish and the French has not improved one iota to this day. By examination of the battle scenes, carved on the oak front panel of the chest in horizontal 'strip-cartoon' fashion, Oman was able to identify coats of arms and other details and so pronounce with some certainty that the battle depicted was that at Courtrai. In 1914 Charles Foulkes gave the opinion that the chest was Flemish and was probably carved by a member of the Guild of Carpenters. Nobody voiced a contrary opinion.*

*In 1977 New College, for some reason best known to the Fellows, contemplated selling the chest. Its importance as a contemporary 'document' has been compared to the Bayeux Tapestry and so its value [particularly to the Flemish community!] would be very considerable. An exhibition was contemplated in Belgium; at the same time the chest was examined by Dr R.H. Marijnissen (1978) at the Royal Institute for the National Art Heritage in Brussels. Unfortunately he did not use any true scientific techniques and came to the conclusion, on art-historical consideration only, that the chest was a late-19th-century forgery. His arguments to the present author seem slender and of little consequence. When the chest came back to Oxford after the exhibition, there was no question of offering it to the Belgians.*

### Other related chests

*The chest measures some 100 cm long and is about 80 cm high. Only the front, consisting of two butted oak planks, is deeply carved. These planks are tapered in cross section in the usual 'quarter-sawn' fashion of the period. All other surfaces are plain. In fact there are good reasons to believe that the chest itself was constructed in the 17th century using earlier front planks in its construction. It is usual for Flemish chests of this period to have a large area of carving in the centre which is flanked by two narrow styles on either side with related but separated carving. Such styles are absent in the New College example and it would seem possible that the ends of the planks were deteriorated and the two styles were cut off when constructing the chest anew. Carved furniture (except for choir-stalls) of the 14th century which depicts human figures is very rare. A chest in the Musée de Cluny in Paris is similar but is carved on all four sides; the knights depicted on the right-hand side of the front panel of this chest are stylistically very similar to the New College example. Although this is the only analogous chest recorded, there are many 14th-century examples with stylized carving (non-human, with carved flowers, mythical beasts, etc.), as well as those with iron tracery (e.g.*



the 'Jewel' chest in St Mary Magdalen, Oxford). There are also chests which have been termed 'Tilting Coffers', where incidents from military tournaments are carved. Examples can be found in York Minster and Harty, Kent (Cox & Harvey 1907: 297-8; Roe 1902: 21-5); the former of these, although more deeply carved, is quite similar to the New College example. These two chests, although Flemish, are ascribed to the early 15th century. A particular point of similarity rests in the existence in all these chests of the remains of colouring agents (vermilion and/or red lead pigments) in the bottom of the carvings.

### **Evidence of 14th-century provenance from dendrochronology**

When the chest was returned to Oxford in 1977, it was examined by Dr J.M. Fletcher at the Research Laboratory for Archaeology and the History of Art using the dendrochronological technique used by him for many years in dating medieval panel-paintings. His previous work involved examination of chests in Westminster Abbey (Fletcher 1977) which allowed a reference-curve to be constructed covering the period under discussion. The well-established dendrochronological technique depends on the changes in the rates of growth of trees from year to year, variations which are reflected in the growth-pattern of the tree and the width of the annual rings. Using simple measuring techniques under magnification, it is possible to plot the succession of ring-widths of a sample of unknown age and compare it with the available reference-curves, in this case that developed from the Westminster chests and one made for central Germany (Huber & Giertz-Siebenlist 1969). No sample will fit perfectly. The degree of fit can be stated statistically by the 'W' agreement value (for details see Eckstein et al. 1970), which indicates the probability of a correct match. A perfect match would give a W value of 100, but it is rare that an agreement with a master-curve exceeds a value of 70%. Both planks were prepared in April 1978, and measurements taken by J.M. Fletcher and F.S. Walker (Fletcher & Tapper 1984). The upper plank (274 rings) was dated to AD 970-1243. The lower plank (234 rings) was dated to AD 983-1216. The agreement value, W, was 65.5% and provides strong evidence of a true match. The latest rings (i.e. those nearest to the bark) would have been at the top of the upper plank and at the bottom of the lower plank. Taking the sapwood into consideration, one could say that the tree was probably felled about 1250. The date of the latest tree-ring in a plank does not, of course, date the artefact constructed from it; there will not only be sapwood unsuitable for use which must be cut off, but also the tree must be seasoned for an unspecified time. Evidence from the Westminster chests show that an interval of 50 years or more between the date of the latest ring and the date of use was normal. This means that we can expect the original chest to have been constructed soon after the battle.

### **Evidence of 14th-century provenance from radiocarbon dating**

Although the match of the ring-growths of the chest to the reference-curves mentioned above was good in general and there was very good agreement for certain signature years, some signatures were absent. There seemed little scientific doubt about the result in Oxford, but the Belgian faction still expressed scepticism. It was therefore thought advisable to apply any other technique available to check the validity of the result. Until recently conventional radiocarbon dating was not suitable for the dating of organic museum artefacts due to the unacceptable amount of sample required (...). With the development and the recent routine use of the new accelerator-based mass spectrometer (AMS) method (Hall 1980), a sample one thousand times less (10 mg) is sufficient. A whole new area of radiocarbon C-14 dating now becomes possible, and the New College chest has now been dated, with insignificant damage to it, by this method. Small drillings (2 mm diameter) were made in the upper of the two Courtrai chest boards into the end-grain of the wood. One of these drillings came from near to the oldest ring whilst the other was near the youngest ring. The drillings were dated at Oxford in October 1985 by AMS. From (radiocarbon and dendrochronology results) it (has) be seen that, although it is possible that the latest ring of the upper plank could be as late as 1420, it is more likely to date to around 1280. What is quite certain is that the outer ring of the tree in question could not possibly come from the 16th to 19th centuries.

### **Conclusion**

The dendrochronology and the radiocarbon determination provide two independent scientific means of dating the wood in the chest. The latest ring, dated by AMS, falls well within two standard deviations of the date found by dendrochronology, AD 1243. The earliest ring appears, by AMS, to be a few years later than expected. The overall agreement is excellent, and there can be no doubt that the front boards of the chest were made in the 14th century. There is absolutely no chance of their being from the 19th century. New College therefore have a remarkable relic, and let us hope that the relic stays in its present ownership for the foreseeable future."

Een jaar na het verschijnen van A.J.L. Van de Walle's studie uit 2001 werd, op de commissievergadering van 7 februari 2002, door senator Karim Van Overmeire aan de Vlaamse minister van cultuur, Bert Anciaux, een vraag gesteld over de aankoop van de Koffer van de Gulden Sporen, toen als 'Kist van Oxford' aangeduid <sup>28</sup>.

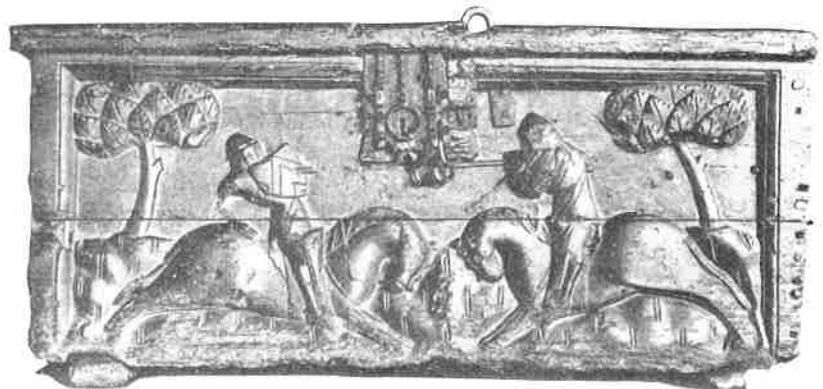


*De zijsteunen van de 14<sup>de</sup>-eeuwse Sint Joriskoffer uit leper zijn voorzien van houtsnijwerk, met de voorstelling van een edel- of koopman en dito vrouw, onder een architecturaal baldakijn (boven), blijkbaar gebruikelijk in de 14<sup>de</sup> en 15<sup>de</sup> eeuw want eveneens zichtbaar onder andere bij de koffers in het Gruuthusemuseum te Brugge (14<sup>de</sup> eeuw) (midden links), deze van York Minster (1380) en Harty Church (vroeg 15<sup>de</sup> eeuw?) (UK) (midden rechts), en de Boughton-Monchelsea Chest (in 1999 geveild bij Christie's, toen gedateerd circa 1450) (links) - de heden ingekorte poten vertonen dikwijls nog sporen van bijkomend houtsnijwerk: de (verdwenen) steunen van de Koffer van de Gulden Sporen kunnen er eender hebben uitgezien*

Foto's en documentatie A.J.L. Van de Walle

*Eikenhouten koffer uit de verzameling van het Victoria en Albert museum (Londen, UK), op basis van de iconografie in de tweede helft van de 14de eeuw gedateerd: enkel het voorpaneel bleef bewaard – dit fragment heeft hetzelfde lot gekend als de Koffer der Gulden Sporen, verwerkt te worden in een latere 'corn bin'...*

Uit: WINDISCH-GRAETZ, Franz, *Möbel Europas. Romanik - Gotik*, Klinkhardt & Bierman, München 1982, en andere



Het antwoord van minister Anciaux was - betreurswaardig - afwijzend, blijkbaar deels slecht geadviseerd zijnde, zodat daardoor de kans dat de originele kist ooit nog naar Vlaanderen terugkomt, zo goed als onbestaande is geworden...

Niettemin willen we de lezer het betoog van senator Van Overmeire niet onthouden, omdat ze het belang van dit 'monument' voor Vlaanderen treffend samenvat:

"...in 2002 herdenkt Vlaanderen de 700<sup>ste</sup> verjaardag van de Gulden Sporenslag. Het belang en de gevolgen van deze overwinning worden dikwijls onderschat. De redenen daarvoor zijn wellicht onze typische zelfonderschatting en het feit dat we op het vlak van middeleeuwse geschiedschrijving moeten wedijveren met buurlanden die tot een veel groter taalgebied behoren. Dat alles neemt niet weg dat tijdgenoten de gebeurtenissen van 1302 als weergaloos beschouwden. De Gulden Sporenslag en zijn nasleep schudden heel Europa wakker. Op militair vlak werd voor het eerst in de geschiedenis een professioneel leger te paard verslagen door amateurs te voet.

Op politiek en sociaal gebied had de slag tot gevolg dat in de Vlaamse steden de oligarchie van rijke families werd vervangen door democratische besturen waarin de handwerkers overwicht hadden. Deze democratisering bracht met zich mee dat de volkstaal groten-deels ook de bestuurstaal werd, wat onder meer blijkt uit de akten die in de stadsarchieven worden bewaard. Ook de economische spelregels werden herschreven zodat de handwerkers in de steden en de boeren op het platteland veel meer dan voorheen de vruchten konden plukken van hun eigen arbeid.

De Franse expansie in de richting van de Rijn werd een halt toegevoerd, en eeuwenlang zou dat zo blijven. Hierdoor konden de Lage Landen uitgroeien tot afzonderlijke politieke entiteiten. De democratische revolutie die na de Gulden Sporenslag in Vlaanderen plaatsvond, kende navolging in Brabant, Holland, Utrecht, en andere gebieden. Zelfs Dante

schreef over de macht van de Vlaamse steden, die als enige in staat waren weerwerk te bieden aan Philips De Schone.

Hoewel ieder zijn eigen visie heeft op deze gebeurtenissen, zal niemand ontkennen dat het om een belangwekkende episode in de Vlaamse geschiedenis gaat. Een eeuw geleden, bij de viering van de 600ste verjaardag van de Gulden Sporenslag, organiseerde elke ideologische stroming haar eigen plechtigheid. Meer dan terecht werd 11 juli gekozen als Vlaanderens nationale feestdag.

De historische bronnen voor deze gebeurtenis bestaan niet alleen uit een aantal miniaturen, maar ook uit de zogenaamde 'Kist van Oxford', of *Chest of Courtrai*. De kist werd in 1905 ontdekt in de schuur van een boerderij in Oxford. De voorkant van de kist bestaat uit houtsnijwerk met tafereelen van de Gulden Sporenslag. De afbeeldingen worden overigens gebruikt als illustraties in vrijwel alle historische studies over 1302. Middeleeuwse historici beschouwen ze als een zeer belangrijke bron.

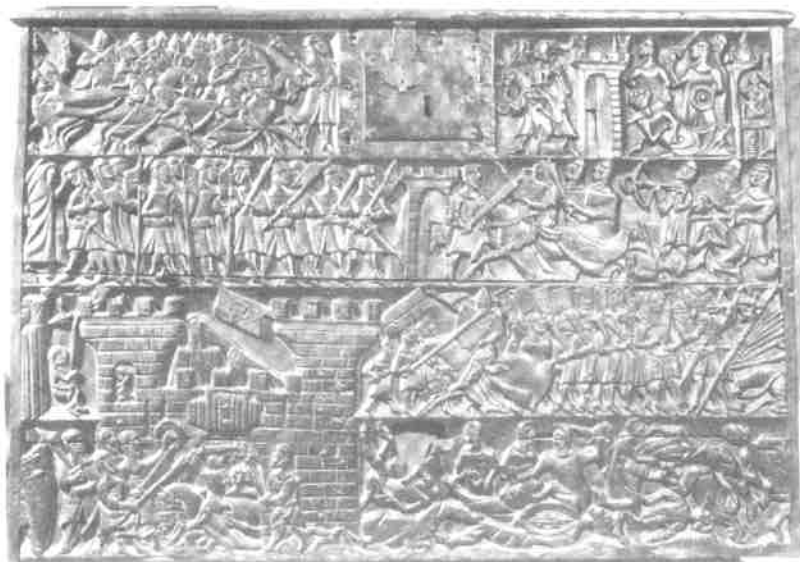
De kist maakte in 1977 een korte trip naar het vasteland voor een wetenschappelijke tentoonstelling in Kortrijk, maar keerde daarna terug naar Oxford. De stad Kortrijk deed destijds een bod van 5 miljoen frank of 123.947 euro om de kist te kopen. De verkoop ging evenwel niet door, onder meer door een controverse over de authenticiteit van de kist. Enkele kunsthistorici beweerden dat ze het werk was van een vervalsers, en pas vervaardigd in de tweede helft van de negentiende eeuw. Ondertussen zijn de argumenten van de sceptici weerlegd, onder meer op basis van C14-datering en dendrochronologisch onderzoek. De meest recente thesis houdt in dat de kist wellicht vrij snel na de Gulden Sporenslag met een Vlaamse diplomatieke missie naar Engeland werd gestuurd, met als doel de Engelsen te overtuigen een bondgenootschap met Vlaanderen te sluiten. Het houtsnijwerk moest dienen als illustratie van het verhaal van de Vlamingen.

De *Chest of Courtrai* bevindt zich vandaag nog steeds in het New College in Oxford. Als ik goed ben

ingelicht, wordt de kist bewaard in een ruimte die niet toegankelijk is voor het publiek. In de Engelse geschiedenis zijn de kist en de gebeurtenissen waarmee ze samenhangt natuurlijk maar een detail. Voor Vlaanderen ligt dat heel anders. De kist is de laatste getuige van de gebeurtenissen waarop we onze feestdag hebben gebaseerd.

Mijnheer de minister, is de 700ste verjaardag van de Gulden Sporenslag niet het ideale ogenblik om deze kist terug naar Vlaanderen te brengen?"

Minister Bert Anciaux antwoordde: "...de ontwikkeling van een cultureel erfgoedbeleid is een van mijn prioriteiten. Ik heb onder meer een ontwerp opgesteld voor een beschermingsdecreet, teneinde te verhinderen dat er nog topstukken worden uitgevoerd. We zijn ongeveer de enige Europese regio waar dit nog niet werd geregeld. De Vlaamse Gemeenschap beschikt voor het eerst sinds lang over een budget om op te treden als koper. Mijns inziens moet de prioriteit niet liggen bij het herimporteren van kunstwerken, maar bij het in Vlaanderen houden van topstukken die nog geen overheidsbezit zijn. Daarbij vraag ik me af of de prijs voor de Kist van Oxford niet buitensporig zal zijn. Deze kist is een getuige van een veldslag met een buitengewone historische en symbolische betekenis. Ze heeft zeer veel belang voor de Vlaamse Gemeenschap. Dat neemt niet weg dat er een polemiek is ontstaan omtrent haar authenticiteit. Befaamde experts waren van mening dat het om een vervalsing gaat. Het zou gaan om een pastiche, waarvoor best eeuwenoud hout kan zijn gebruikt. Ik ben evenwel niet goed geplaatst om in te gaan op die discussie. Aangezien de Vlaamse Gemeenschap haar middelen voorbehoudt om topstukken in Vlaanderen te houden, is de aankoop van de kist een zaak van de stad Kortrijk. Ze kan hiervoor dankzij het museumdecreet subsidies vragen, of een partnerschap aangaan met de Vlaamse Gemeenschap. Ik ben steeds bereid om voor ten hoogste 50 percent tussen te komen in urgente aankopen.



Het zegel der Brugse scrijverwerckers toont een model Vlaamse koffer met indeling voorzijde in meerdere registers zoals bij de 'Koffer der Gulden Sporen' kan dit erop wijzen dat het gebruik van 'registers' van de Brugse origine is (tenzij hiermee enkel de indeling in losse planken is aangeduid...)? Vergelijk ook de 'iconografie' van nevenstaand verfijnd uitgewerkt 14<sup>de</sup> -eeuwse ivoren luxekistje met deze van de Koffer van de Gulden Sporen, onder andere bij het afgebeelde riddersteekspel, en bij de bestorming van het kasteel of stadspoort (links)

Foto's verzameling auteur



De Kist van Oxford aka Koffer van de Gulden Sporen 1302: kaft van de eerste publicatie met een correcte gedetailleerde beschrijving van deze onder-tussen beroemde koffer, door het team van DEWILDE, B., PAUWELS, A., VERBRUGGEN, J. en WARLOP, E., uitgave Kredietbank, Kortrijk 1980 (onder). Verzameling auteur

Tot nu toe heeft de stad Kortrijk evenwel geen aanvraag ingediend."

Senator Van Overmeire repliceerde: "Mijnheer de minister, ik dank u voor uw antwoord, maar het verschaft mij geen voldoening. Ik vraag me af of in zo'n belangrijke zaak het initiatief wel moet uitgaan van de stad Kortrijk. 11 juli is toch onze nationale feestdag. De aankoop van de kist belangt dus heel Vlaanderen aan. De geleerden die beweerden dat het om een vervalsing gaat, hebben sinds de jaren zeventig niets meer van zich laten horen. De jongste twintig jaar trekt niemand nog de echtheid van de kist in twijfel. Mijnheer de minister, we zullen proberen de stad Kortrijk te overhalen een initiatief te nemen."

Het is echter niet bekend of er verdere stappen ondernomen zijn om effectief tot implementatie te komen...

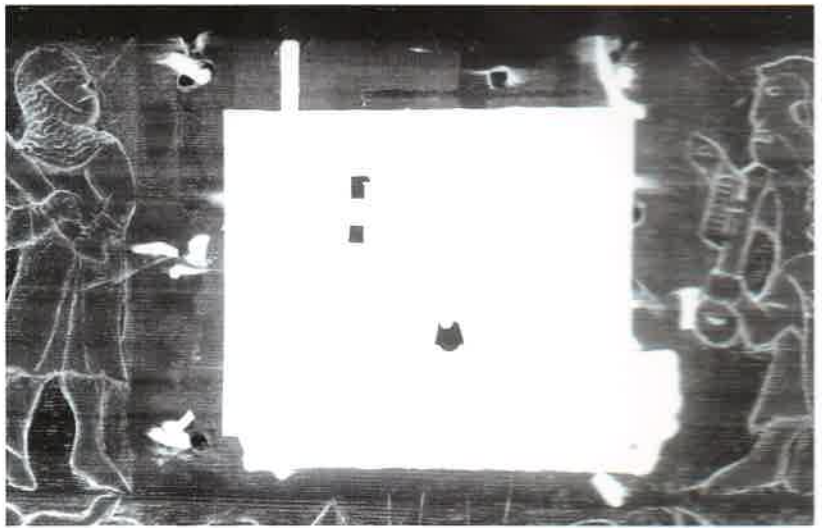
Wel wordt ondertussen vanuit Kortrijk als alternatief gewerkt aan de realisatie van een replica, waarvan het eindresultaat misschien zal toelaten ons een beeld te geven van wat de oorspronkelijke uitzicht van de bewuste koffer.

Door de afwijzende houding echter van de zijde van de uitvoerders om de noodzakelijke kunsthistorische begeleiding bij deze werkzaamheden vanuit de studie van wijlen A.L.J. Van de Walle en zijn medewerkers te laten gebeuren, dreigt deze replica - als ze ooit gerealiseerd wordt - haar opzet niet te halen...



## Noten

- <sup>1</sup> A.J.L. VAN DE WALLE e.a., *De Chest of Courtrai. Een diplomatieke koffer anno 1302. Zijn techniek & geheim*, in: TIC Cahier 18, 1<sup>ste</sup> trimester 2001 nr. 2 Deel 74
- <sup>2</sup> dat dit in de 17<sup>de</sup> eeuw moet zijn gebeurd bewijst de gelijkenis met het destijds gebruikelijke type 'graankist', zoals afgebeeld op schilderijen van onder andere Breughel - zie: TIC Cahier 18, 1<sup>ste</sup> trimester 2001 nr. 2 Deel 74: *De Chest of Courtrai. Een diplomatieke koffer anno 1302. Zijn techniek & geheim*, illustraties pp. 15, 16 en 30
- <sup>3</sup> J. DE VRIES, *Etymologisch woordenboek*, pag. 328
- <sup>4</sup> J. VERDAM, *Middelnederlandsch Handwoordenboek*, Den Haag 1932
- <sup>5</sup> J. DE VRIES, op. cit., pag. 367
- <sup>6</sup> Licentiaatsverhandeling academiejaar 1983-84, Universiteit Gent o.l.v. prof. A.L.J. Van de Walle
- <sup>7</sup> A.J.L. VAN DE WALLE e.a., *De Chest of Courtrai. Een diplomatieke koffer anno 1302. Zijn techniek & geheim*, p. 27
- <sup>8</sup> TIC Cahier 18, 1<sup>ste</sup> trimester 2001 nr. 2 Deel 74: A.J.L. VAN DE WALLE e.a., *De Chest of Courtrai*. Op. cit., p. 27
- <sup>9</sup> A.J.L. VAN DE WALLE e.a., *De Chest of Courtrai*. Op. cit., p. 27
- <sup>10</sup> TIC Cahier 18, 1<sup>ste</sup> trimester 2001 nr. 2 Deel 74: A.J.L. VAN DE WALLE e.a., *De Chest of Courtrai*. Op. cit., p. 31
- <sup>11</sup> A.J.L. VAN DE WALLE e.a., *De Chest of Courtrai*. Op. cit., p. 31
- <sup>12</sup> TIC Cahier 18, 1<sup>ste</sup> trimester 2001 nr. 2 Deel 74: A.J.L. VAN DE WALLE e.a., *De Chest of Courtrai*. Op. cit., p. 32
- <sup>13</sup> A.J.L. VAN DE WALLE e.a., *De Chest of Courtrai*. Op. cit., p. 32
- <sup>14</sup> H. NIEUWDORP, *Leren koffertje met taferelen uit het leven van Jezus*, in: Hanzekoop-lui en Medicibankiers. Brugge, Wisselmarkt van Europese culturen, o.l.v. A.L.J. Van de Walle, Stichting Kunstboek, pag. 83
- <sup>15</sup> ORIGO, Iris, *De koopman van Prato. Het dagelijks leven in het middeleeuws Toscane*, Spectrum, Amsterdam 1985
- <sup>16</sup> ORIGO, Iris, *De koopman van Prato*. Op. cit.
- <sup>17</sup> L.D.V. pag. 263, e.v., en foto's
- <sup>18</sup> ibid zie tekening alsook illustraties van frontpanelen van andere kisten: deze laatste bewijzen dat de 'schuine' wijze van samenvoeging gebruikelijk, zoniet toch ruim verbreid was, en vermoedelijk voortvloeiend uit de beperkte lengte van gekloven planken uit kortstammige eikenboom variëteiten – 'eerste keus' planken, maximaal vrij van (k)noesten indien deze bestemd waren om van houtsnijwerk te worden voorzien
- <sup>19</sup> zie vorige voetnoot
- <sup>20</sup> 3th International Congress of
- <sup>21</sup> *Archeologie van de Middeleeuwen en de Moderne Tijden in België en aangrenzende gebieden*, nr. 26, Gent 14-15 maart 2003, pag. 143 e.v. Dit gebeurde in dankbare samenwerking met D. Dumolin, F. De Potter, A. Pauwels, A. Stroobants, R. Timperman.
- <sup>22</sup> TIC, 2001, p. 25 en p. 52
- <sup>23</sup> KIK - V.D.W. 2001 p. 24
- <sup>24</sup> H. Wilm, *Die gotische Holzfigur*, Stuttgart, 1940
- <sup>25</sup> met dank aan HALL, E.T. (*The Courtrai chest from New College, Oxford, re-examined*, Oxford 1987), zie: <http://66.249.93.104/search?q=cache:1I93KWFjPNQJ:www.antiquity.ac.uk/Ant/061/0104/Ant0610104.pdf+dendrochronology+chest+of+oxford&hl=nl&gl=be&ct=clnk&cd=3> of: <http://www.antiquity.ac.uk/Ant/061/0104/Ant0610104.pdf> (E.T.Hall is verbonden met het *Research Laboratory for Archaeology and the History of Art* in Oxford, UK)
- <sup>26</sup> zie ook: A.J.L. VAN DE WALLE e.a., *De Chest of Courtrai. Een diplomatieke koffer anno 1302. Zijn techniek & geheim*, in: TIC Cahier 18, 1<sup>ste</sup> trimester 2001 nr. 2 Deel 74
- <sup>27</sup> [http://jsp.vlaamsparlament.be/docs/handelingen\\_commissies/2001-2002/c0m120.pdf](http://jsp.vlaamsparlament.be/docs/handelingen_commissies/2001-2002/c0m120.pdf).



**'Overhandiging van de sleutel van een stadspoort', sleutel vergelijkbaar met deze afgebeeld rechts van de slotplaat van de Koffer van de Gulden Sporen**

Uit: HERRIN, Judith, red., *Leven in de Middeleeuwen*, Uniepers Abcoude, met dank aan Davidsfonds Leuven

