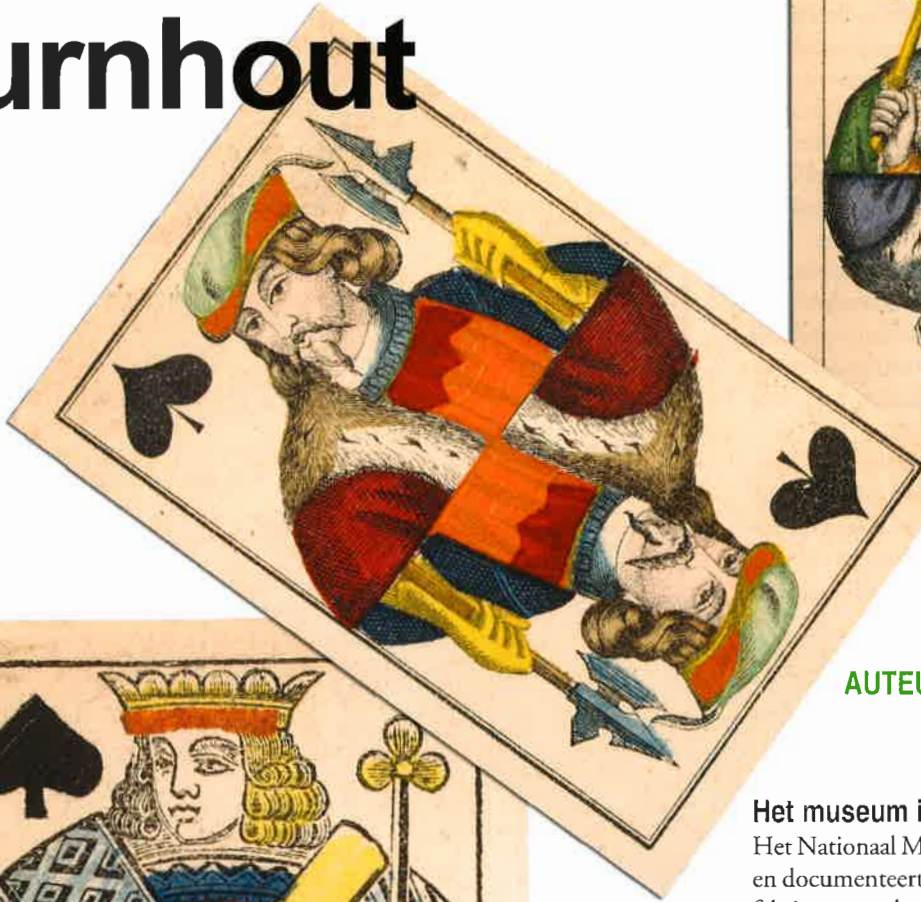


# Nationaal Museum van de Speelkaart Turnhout



**AUTEUR:** Filip Cremers

## Het museum in een notendop

Het Nationaal Museum van de Speelkaart verzamelt en documenteert de geschiedenis, het gebruik en de fabricage van de speelkaart. De geschiedenis gaat van de oorsprong in Azië, over de introductie in Europa aan het einde van de Middeleeuwen, tot meer recente ontwikkelingen. Het museum vertelt over de aversie tegen de speelkaart (het “prentenboek van de duivel!”), over het ontstaan van regionale beelden, de ontwikkeling van de symbolen of “kleuren” (zoals harten, ruiten, klaveren en schoppen) en over de uitvinding van “nieuwe” kaarten zoals de joker. Het gebruik omvat enkele duizenden verschillende soorten kaartspelen, de spelstrategieën en fenomenen zoals troef of bieden. Maar ook het gebruik van kaarten buiten het spel wordt niet vergeten (zoals goochelen, waarzeggerij, educatieve en kunstzinnige kaarten, reclame, politieke propaganda). De fabricage overloopt de evolutie van eenvoudige Middeleeuwse handenarbeid tot de hedendaagse computergestuurde technologie.

Wereldwijd bestaan een handvol speelkaartenmusea. Het Turnhoutse museum heeft een duidelijk onder-

scheiden identiteit, door het specifieke eigen verhaal en door de aandacht voor de fabricage. Het unieke van Turnhout ligt vooral in de machinecollectie, het gaat eigenlijk ook om een industrieel museum. De stad is er één van drukkers en kaartenmakers en dus kan het technische aspect niet ontbreken. Waar de andere speelkaartenmusea volstaan met een enkele drukpers of wat historisch alaaam, speelt Turnhout volop de kaart van de techniek.

## Het prille begin

Het museum dankt zijn ontstaan aan een toevallig gesprek aan de caf etafel tijdens de zomer van 1965. De stad genoot internationaal erkenning als grafisch centrum maar buiten de fabriekspoorten was daar niets van te merken. Enkele enthousiaste vrijwilligers besloten uit te zoeken hoe hieraan kon worden verholpen. Uiteindelijk beslisten ze een museum uit te bouwen, niet echter zonder eerst de levensvatbaarheid uit te testen met enkele exposities. Voor het toekomstige museum werden enkele principes vastgelegd, die nog steeds het huidige beleid bepalen.

## De speelkaart en de Turnhoutse exporttraditie

Het onderwerp van het museum werd de speelkaart, een bij uitstek Turnhouts exportproduct, met een lange geschiedenis en ideaal als kapstok om heel diverse culturele ontwikkelingen aan op te hangen. Turnhout en met name P.J. Brepols verkocht kaarten vanaf het begin van de 19<sup>de</sup> eeuw en begon met fabricage in eigen atelier vanaf 1826. Vanaf 1833 kreeg Brepols concurrentie in eigen stad, meestal zelfs van voormalige werknemers. Turnhout kende uiteindelijk een 12-tal speelkaartenmakerijen, kleine en grote bedrijven, eendagsvliegen en stevige ondernemingen. Dit was zelfs op mondiaal vlak een unieke situatie! De scherpe concurrentie, waarbij Turnhoutse fabrieken dezelfde kaarten voor dezelfde klanten maakten, zorgde voor veel animositeit. Een gevolg van deze strijd was dat de firma's nieuwe afnemers steeds verder van huis zochten.

De exporttraditie van Turnhout vindt zijn oorsprong in deze concurrentie. Terzelfder tijd werden mededingers elders in de Nederlanden uitgeschakeld. Hiermee speelde Turnhout een beslissende rol in de traditie van de speelkaartenmakers van de Nederlanden. Tenslotte verliepen de opkomst van Turnhout als productiecentrum en de Industri le Revolutie hand in hand. Dankzij nieuwe machines en technieken konden de Turnhoutse kaartenmakers meer  n goedkopere spellen drukken en hun technisch verouderde mededingers achter zich laten.

Omwille van de internationale productie is de ganse wereld thuis in Turnhout. Het museum gebruikt de kaarten als venster op andere culturen. Met themati-

sche exposities worden gelijkenissen en verschillen getoond en krijgt de bezoeker een inkijk in exotische culturen. Een voorbeeld van deze aanpak was de tentoonstelling opgezet onder hoede van Europalia 2009 China. Vertrekpunt vormden drie belangrijke Chinese uitvindingen: het papier, de druktechniek en het kaartspel. De tentoonstelling greep deze aan om via populair drukwerk en speelkaarten de Chinese cultuur aan te kaarten met thema's als gokken, geluk en ongeluk.

## Het machinepark

Vanaf het prille begin heeft het museum gesleuteld aan zijn machinecollectie. Nog v or de term *industri le archeologie* gemeengoed werd in Vlaanderen, besloot het machines en werktuigen te verzamelen, productieprocessen te documenteren en getuigen te interviewen. Wellicht niet toevallig startte dit in de jaren 1960 en 1970, net in de periode dat de industrie zijn machinepark grondig renoveerde. Twee belangrijke ontwikkelingen brachten een grote kaalslag op gang. Enerzijds verdwenen de fabrieken uit het stadscentrum en verhuisden naar industriezones buiten de woonkernen, anderzijds maakten technische vernieuwingen komaf met oude productiemethoden en verdwenen de lithografie, het lettergieten, het handzetten en andere traditionele proc d s definitief van de werkvloer.

Het museum poogde een representatieve collectie op te bouwen maar moest terzelfder tijd toezien hoe veel werd verschroot. Het museum besloot zich te concentreren op de speelkaart. Dit is ongetwijfeld het meest bekende Turnhoutse product maar zeker niet het enige. De stad maakte bijvoorbeeld ook kinderen volksprenten, marmer- en fantasiepapier, drukte boeken, bijbels en devotieliteratuur, specialiseerde zich in bind- en verguldwerk, stripalbums en naslagwerken. Het bestuur van het museum opteerde, na het nodige wikken en wegen, niet voor een drukkerijmuseum waarin de totale Turnhoutse productie een onderkomen kon vinden. De implicaties daarvan zouden de mogelijkheden ver overschrijden. Met de speelkaart koos het museum voor een boegbeeld waarin de ganse grafische industrie zich zou terugvinden.

## Een langzaam succesverhaal

Dat is echter geen onmiddellijk succes gebleken. De eerste jaren reageerde de industrie eerder lauw tot negatief op het nieuwe museum. Het belang werd niet herkend en liever nog dan stukken te doneren, verkozen sommige bedrijfsleiders de schroot hoop. Intussen is de situatie al lang helemaal rechtgetrokken en is het museum voor iedereen het grafische geheugen van de stad. Wel flakkert de discussie speelkaarten- of drukkerijmuseum nog af en toe op.

Het stadsbestuur van Turnhout stond in tegenstelling tot de industrie vanaf het prille begin achter het





museum. Het werd met stedelijke steun geëxploiteerd door vrijwilligers, gegroepeerd in een vzw. Sedert 1977 is het een stedelijke dienst, toen bleek dat het succesvolle museum niet meer door enkele enthousiaste vrijwilligers draaiende kon worden gehouden. Intussen is het museum deel van TRAM41, de Turnhoutse Route Archief en Musea, waarin de stedelijke musea en het archief zijn samengebracht.

Het stadsbestuur heeft voor een solide basis gezorgd en is sedert jaren bezig aan een ambitieus bouwprogramma. De werking van het museum heeft lang geleden onder een krappe en slechte huisvesting. Hoofdoorzaak waren de forse investeringen die de mogelijkheden van de stad Turnhout te boven gingen. In 1988-1989 verhuisde het museum naar een leeg fabriekspand in de Druivenstraat. Dit gebouw heeft alles in zich om een goed uitgerust,

hedendaags museum onderdak te geven. De stad Turnhout transformeert deze voormalige drukkerij en speelkaartenfabriek tot een volwaardig museum. Belangrijke ingrepen zijn intussen gerealiseerd, een aantal verdere verbouwingen zijn in uitvoering of gepland.

Van bij de oprichting was duidelijk dat het museum niet compleet zou zijn zonder wetenschap en kennis. Vanaf 1965, toen de eerste ideeën voor het museum werden bedacht, is het verzamelen van archieven en documentatie als een hoofdopdracht voorzien. Dit resulteerde in de uitbouw van een gespecialiseerde bibliotheek met twee hoofdonderwerpen, speelkaarten en grafische technieken, en toegankelijk voor zowel industrie als bezoeker.

Het museum tracht zijn machinecollectie in een opti-



male toestand te presenteren. Indachtig de opdracht van de stichters van het museum, wil het geen dode dingen naast elkaar zetten maar via werkende machines en regelmatige demonstraties de bezoeker op een duidelijke en aantrekkelijke wijze informeren. Dit alles is slechts mogelijk dankzij een ploeg gedreven vrijwilligers, vaklui uit de industrie die hun vrije tijd of pensioen opofferen aan het restaureren, onderhouden en demonstreren van het machinepark.

De stamvaders van het museum hadden als speerpunt in hun publiekswerking voor een dynamisch tentoonstellingsbeleid gekozen. Het museum past deze politiek nog steeds succesvol toe, met 3 tot 5 tentoonstellingen per jaar. Het zoekt daarbij een zorgvuldig evenwicht tussen publiekstrekkingen en meer gespecialiseerde tentoonstellingen. De rijke geschiedenis van het kaartspel biedt thema's te over. Bovendien gaat ook regelmatig aandacht naar de technische kant van het verhaal en heeft het museum een voorliefde voor kunst op speelkaarten.

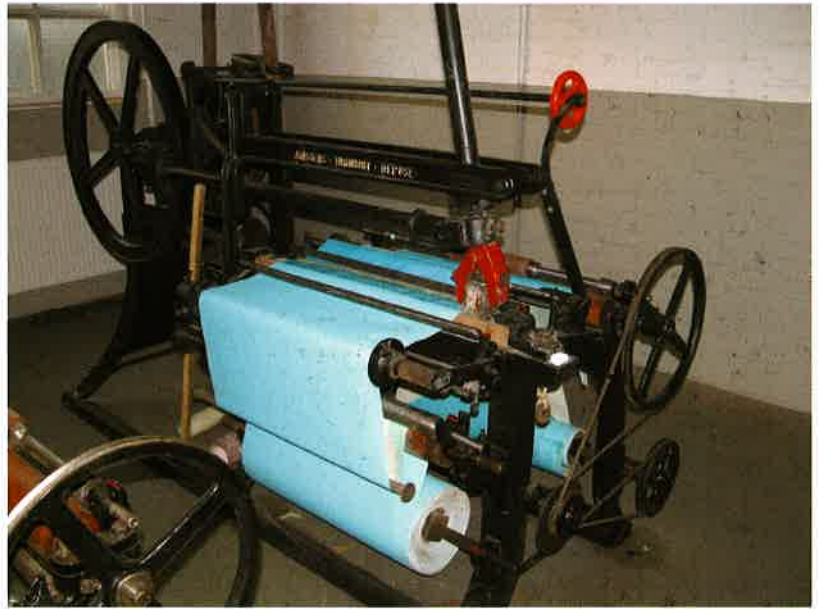
Ook doet het museum bijzondere moeite om de jeugd met ateliers en andere programma's te lokken. *Hands-on* is hierbij het sleutelbegrip, kinderen gebruiken letterlijk de collectie en drukken eigen werk op historische persen. Het museum is tevens de uitvalsbasis van waaruit de jongerengediscen opereren, dit zijn tieners die voor kinderen rondleidingen en workshops opzetten.

## De collectie

De Turnhoutse productie is in het museum vertegenwoordigd door speelkaarten in allerlei versies, van ontwerp tot afgewerkt product. Omdat het overgrote deel uit alledaagse kaarten bestaat, is ook het grootste deel van de collectie alleen om zijn documentaire waarde van belang, zeker niet omwille van zijn zeldzame of artistieke kwaliteiten. Wel vormt met name het materiaal van vóór 1900 en vooral de collectie monsterboeken een bijzonder waardevol en uniek geheel. Het bijbehorende archief is heterogeen maar niet onbelangrijk. Sommige delen zijn zelfs historisch buitengewoon interessant, zoals de boekhouding van de firma Brepols (19<sup>de</sup> eeuw) en de opdrachtboeken van de lithografen van de firma Mesmaekers (einde 19<sup>de</sup>-begin 20<sup>ste</sup> eeuw).

De verzameling kaarten, zowat 15 000 spellen, wordt vervolledigd door recenter materiaal. Productie en gebruik gaan immers gewoon door, zodat de collectie geen einddatum heeft. Ook kaarten uit de Nederlanden, met voorbeelden van voorlopers en tijdgenoten van de Turnhoutse fabrikanten, zijn aanwezig. Het museum heeft hiervan een representatieve en uiterst waardevolle collectie, met exemplaren uit Amsterdam, Antwerpen, Brussel, Brugge en Luik.

Het Museum van de Speelkaart illustreert de fabricage van speelkaarten en beschikt hiervoor over een



belangrijke collectie machines en werktuigen. Deze stukken dateren meestal uit de 19<sup>de</sup> en 20<sup>ste</sup> eeuw en komen hoofdzakelijk uit de Turnhoutse bedrijven. Wanneer de originele apparaten niet meer aanwezig waren omwille van sloop en modernisering, is het museum op zoek gegaan naar soortgelijke machines in binnen- en buitenland. Steeds tracht het museum hierbij een vergelijkbare machine te vinden in een zo oorspronkelijk mogelijke staat. De collectie machines concentreert zich op de industriële periode, met bijzondere aandacht voor de ingrijpende vernieuwingen van de Industriële Revolutie.

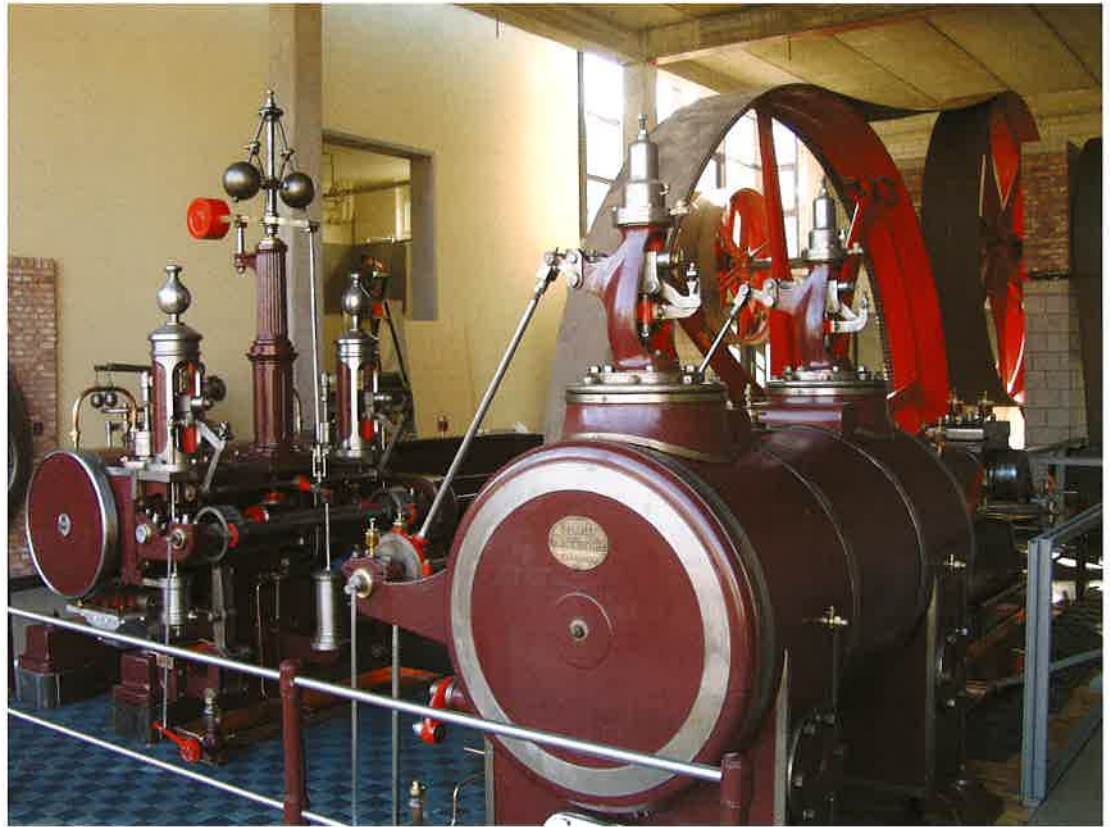
## Indrukwekkende machines

De machinecollectie bestaat inhoudelijk uit twee delen, analoog met het productieproces: enerzijds de drukkerij, anderzijds de “kaartenmakerij” of de afwerking van de gedrukte vellen tot gebruiksklare speelkaarten.

De drukkerij wordt gevormd door een representatief overzicht van drukpersen, van houten tot metalen persen, met hand-, cilinder- en snelpersen. De collectie drukkerij wordt vervolledigd door allerlei toebehoren, zoals drukvormen in hout, lithografische stenen, clichés, enz. De verzameling bevat verschillende mooie machines van intussen helaas vergeten Brusselse constructeurs.

De “kaartenmakerij” toont apparatuur gebruikt bij de afwerking, zoals een “overwas” en “keilikken” (om kaarten te glanzen), snijmachines, werktuigen voor het hoeken en vergulden en tenslotte materiaal voor de verpakking. Ook dit deel van de verzameling is uniek en toont hoe de industrialisatie het productieproces verbeterde, mechaniseerde en versnelde.

Sluitstuk en kroonjuweel is de gigantische stoomma-



chine, gebouwd in Gent in 1896 voor een Turnhouts bedrijf. Omwille van zijn industriële karakter past de stoommachine perfect in de collectie. Deze kolos is immers zowel letterlijk als symbolisch de motor geweest van de Industriële Revolutie. Na jaren intensief restauratiewerk kon de stoommachine in een nieuw gebouwde vleugel worden opgesteld. Ook deze machine draait frequent, al zijn omwille van de veiligheid enkele toegevingen gedaan (een matig tempo en aandrijving zonder stoom).

De machinecollectie wordt op ongeveer 5000 nummers geschat, waarvan slechts een kleiner deel is geïnventariseerd. Ze bevat enkele belangrijke permanente

bruiklenen, zoals de verzamelingen van Karel van Mierlo en Brepols Publishers (Turnhout). Zowel voor de collectievorming als de inventaris biedt de recent opgestarte samenwerking tussen Belgische musea met drukkerijcollecties zeer interessante mogelijkheden. Het terrein is erg complex en de middelen beperkt. Vroeger leidden informele contacten al tot mooie resultaten, zoals het uitwisselen van objecten met het Museum voor Fotografie (Antwerpen) of de firma Agfa-Gevaert (Mortsel). De huidige overeenkomst verdiept echter de samenwerking en verleent ze een permanente en solide basis. In een zeer diverse en gespecialiseerde wereld, zoals die van het drukken, is het ontsluiten en uitwisselen van informatie een absolute noodzaak.

### De bibliotheek

Het museum bundelt zijn kennis over drukken en kaartspelen in een bewaar- en consultatiebibliotheek. Deze bevat ongeveer 6000 naslagwerken, spelhandleidingen, catalogi, vakbladen maar ook poëzie en literatuur. Het museum beheert de wereldwijd grootste collectie pamfletten pro en contra het kaartspel, daterend van de 17<sup>de</sup> tot de 21<sup>ste</sup> eeuw! Enkele technische handboeken uit de fabrieksbibliotheken van de Turnhoutse drukkerijen kwamen uiteindelijk ook in het museum terecht. De documentatie wordt vervolledigd met knipsels, foto's en film, grafiek, enz. De bibliotheek bevat tevens ordonnanties en officiële publicaties uit binnen- en buitenland. Zij zijn van belang voor de belastingen op kaartspellen of voor de regelgeving van het beroep. Interessant is ook de ruime verzameling catalogi en publicitair materiaal van toeleveranciers.



## Een beschouwing

In de loop van 40 jaar heeft het museum één en ander verzameld. Daarbij werden ook af en toe zijpaden bewandeld of minder belangrijke stukken opgenomen. Hierbij speelden verschillende overwegingen, zoals het te goeder trouw redden van objecten uit met sloop bedreigde fabriekspanden. Intussen voert het museum een grondige selectie door maar blijft een oog houden op andere grafische bedrijvigheden. Het museum neemt zich voor om hierover een permanente, zij het kleine expositie uit te bouwen. Hierin worden grafische bezigheden getoond, typisch voor Turnhout maar zonder of met een gering verband met de speelkaart. Het gaat bijvoorbeeld om boekbinden, vergulden, de fabricage van volks- en kinderprenen en tenslotte de aanmaak van marmer- en fantasiepapier. Het museum heeft niet de ambitie om hier volledigheid na te streven maar wil met een relatief beperkte hoeveelheid interessante stukken aandacht geven aan de andere kant van grafisch Turnhout. Ook hier wil het een “werkende” afdeling van maken in samenwerking met bijvoorbeeld de Turnhoutse Boekbindersgilde.

De collectie van het museum is geenszins compleet. Vooral uit de 19<sup>de</sup> eeuw ontbreken heel wat archieven en kaartspellen. Ook het getoonde productieproces, hoewel ruim vertegenwoordigd in de verzameling, vertoont lacunes. Een en ander mag als definitief verloren worden beschouwd. Dat belet niet dat het Museum van de Speelkaart een actief verwervingsbeleid voert en zijn collectie, presentatie en werking blijft verbeteren. De ambities van het museum zijn nog lang niet allemaal gerealiseerd! ■

Nationaal Museum van de Speelkaart - TRAM 41

Druivenstraat 18

2300 Turnhout

Open van dinsdag tot zaterdag van 14-17 u, zondag van 11-17 u.

Tel.: 014 41 56 21

E-mail: [museum.speelkaart@turnhout.be](mailto:museum.speelkaart@turnhout.be)

Website: [www.turnhout.be/speelkaartmuseum](http://www.turnhout.be/speelkaartmuseum)

