



Passementerie:

AUTEUR: Kim Verkens
EINDREDACTIE: Sabine De Grootte, Brigitte De Meyer, Nele Desimpelaere
FOTOGRAFIE: Josiane Kisteman, Camiel Ghyselincx, Kurt Waegeman

laatste hoofdstuk tenslotte schetst een overzicht van de historiek van passementerie.

Wat is passementerie?

Wanneer men het over passementerie heeft, kan men in het algemeen stellen dat het gaat over verfraaiingen en versiersels die zowel manueel als machinaal vervaardigd kunnen worden. Passementerie is zowat een verzamelwoord voor verschillende afwerkingsmaterialen.

In 2007 studeerde Kim Verkens af als textielconservator aan de Hogeschool Antwerpen, opleiding conservatie / restauratie met de scriptie *Een verloren ambacht. De technieken en conservatieproblematiek van 19^{de} en 20^{ste} eeuwse Westerse passementerie*. In deze scriptie staat de passementerie centraal waarbij ook de vervaardigingstechnieken van 19^{de} en 20^{ste} eeuwse passementen uitgebreid aan bod komen. Het doel van de scriptie is vooral om de interesse voor passementerie aan te wakkeren. Reeds te veel originele passementen zijn immers verloren gegaan. Passementerie werd vroeger beschouwd als één van de belangrijkste elementen in een interieur en passementen zijn voor ons cultureel erfgoed dan ook van onschatbare waarde.

In dit artikel, een synthese van de scriptie, wordt verduidelijkt wat passementerie is en komt de gebruikte vakterminologie uitgebreid aan bod. Het

Deze verfraaiingen vindt men onder meer terug bij meubels, rijtuig en paarden, kledij en mode, militaire kledij, liturgisch textiel en in het interieur. Kwasten, galons, franjes, effilés, embrasses en macarons vormen de grootste groepen binnen de passementerie.

Passementerie werd en wordt nog steeds over heel de wereld gebruikt om voorwerpen een rijkelijke en decoratieve afwerking te geven en vaak was of is deze afwerking duurder dan het voorwerp zelf. Ze evolueerde steeds mee met de mode en behield daardoor dus ook een grote populariteit.

In ons land ontdekten we nog één bedrijf dat zich actief bezig houdt met de productie van de passementerie, namelijk werkplaatsen De Backer in Brussel, sinds 1896 actief in de wereld van passementerie. In Lyon bezochten we eveneens Manufacture passementerie Reymondon.

Daar wordt nog gewerkt volgens de oude technie-



terminologie en historiek

De passementmakers

Het vervaardigen van passementerie werd vroeger aangeleerd van meester op leerling. Na een vijfjarige opleiding als metgezel in het passematelier en na het maken van een meesterwerk kon een leerling meesterpassementmaker worden. Zonen van passementmakers waren vrijgesteld van deze formaliteiten.

Ook leerlingen die huwden met een dochter van een meesterpassementmaker werden vrijgesteld van deze vijfjarige opleiding. De weduwe van een meesterpassementmaker had het voorrecht om leerlingen aan te houden, maar kon geen nieuwe aannemen.

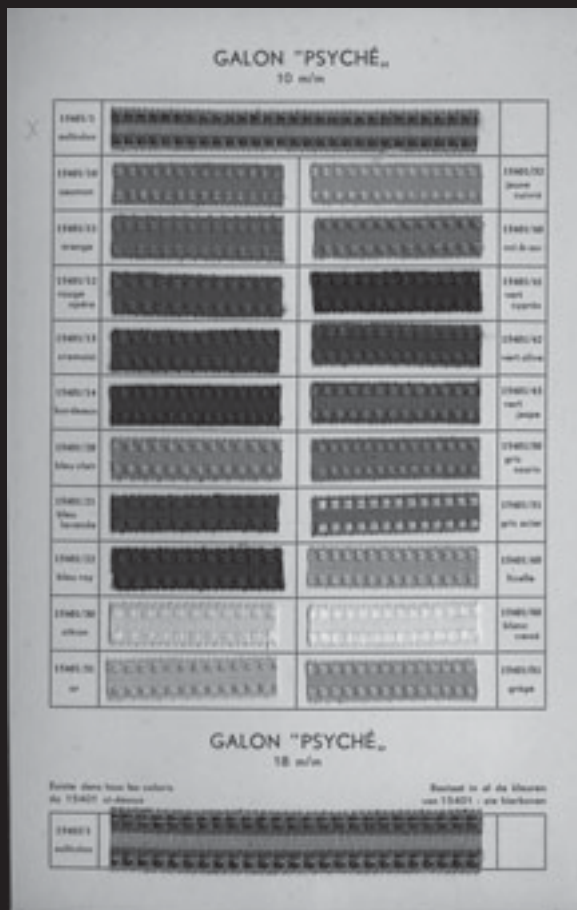
Ook de passementmakers hadden een gilde, voorgezeten door twee gezworenen. Om in deze gilde opgenomen te worden, moest de passementmaker een meesterproef afleggen die door de gildeleden moest worden aanvaard.

De fabricatie van passementerie werd zeer strikt gereguleerd door de gilden. Passementen moesten vervaardigd worden met fijn goud, zilver en fijne zijde. Het eindproduct moest van goede kwaliteit zijn, zoniet kon de passementmaker streng beboet worden, door gedurende drie maanden een verbod op het uitoefenen van zijn ambacht.

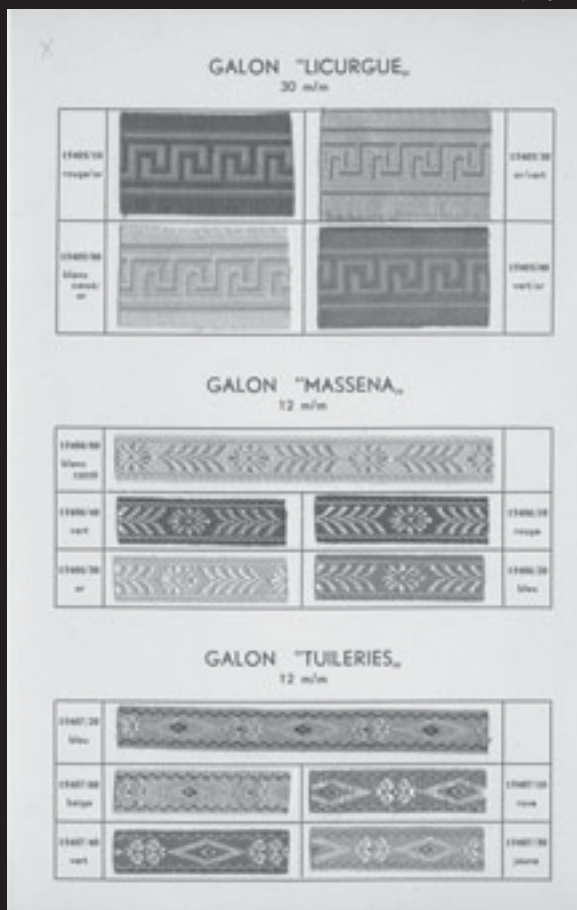
De controle van dit eindproduct werd uitgevoerd door twee gezworenen en een prinselijk officier.

De gilden werden definitief afgeschaft omstreeks 1790, vooral door de opkomst van de mechanisatie. □□□

ken en in de mate van het mogelijke met de originele materialen. Deze reproducties worden meestal gebruikt voor restauraties waarmee dan ook vele antieke interieurs gereconstrueerd kunnen worden.



V4621



V4621

Vakterminologie binnen de passementerie

Het woord passementerie komt naar alle waarschijnlijkheid uit Frankrijk. Daardoor kreeg een groot deel van de vakterminologie een Franse benaming. Omdat veel van deze woorden niet over een Nederlandse variant beschikken, werd ervoor gekozen om de Franse term aan te houden.

Termen met betrekking tot de grote soorten passementerie worden uitgelegd in het eerste hoofdstuk, technieken en afwerkingsmaterialen komen aan bod in het volgende hoofdstuk.

Alle beeldmateriaal in dit artikel komt uit de collectie van het MIAT, tenzij anders vermeld.

1) Soorten passementerie

I. Galon

Nederlands: galon, boord of bies

Galons zijn vlakke passamenten die vaak gebruikt worden als afwerking of als applicatie. Er zijn enorm veel variaties aan modellen en materiaalsoorten. Daarom worden galons meestal opgedeeld in volgende soorten.

1. Galon armure of galon gevormd door bindingen
Met binding bedoelt men de wijze waarop de ketting- en de inslagdraden elkaar kruisen. Men onderscheidt verschillende bindingen: de linnenbinding, de keperbinding en de satijnbinding of met andere woorden de samengestelde bindingen, waarvan men een groot aantal combinaties gebruikt. Alle soorten bindingen kunnen gebruikt worden voor de fabricatie van galons.
Voorbeelden van galons armures, uit staalboek Artès, V 4621

2. Galon figuré of figuratief galon

Dit is een galon gevormd door een binding, waarvan de kettingsprong tekeningen vormt die figuren genoemd worden.

Men onderscheidt enerzijds de galon figuré simple chaîne (figuratief galon met enkelvoudige ketting). De afbeelding is in dit geval éénkleurig of chiné (kettingdraden reeds vooraf geverfd). Indien meerdere kleurtonen, dan worden deze in de lengterichting herhaald over de volledige lengte van de tekening. In dit type van galon gebruikt men als ketting ook bepaalde apprêts die de figuur gaan vormen. Anderzijds is er ook de galon figuré à chaînes multiples (figuratief galon met meervoudige ketting). De kettingdraden kruisen, waardoor een kleur verschijnt terwijl een andere verdwijnt.
Voorbeelden van figuratieve galons, uit staalboek Artès, V 4621

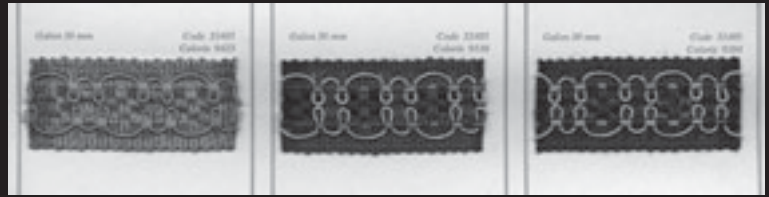
3. Galon armure avec apprêts of galon armure met apprêts

Hier worden apprêts gebruikt tijdens het weven. Met andere woorden, de versiering op de galon ar-

mure wordt bekomen door het spel van de draden. Er wordt onderscheid gemaakt tussen twee categorieën:

- Een galon armure met apprêts als ketting.
- Een galon armure met geappliqueerde apprêts in brochée. (= boven de galon opgelegd en vastgemaakt)

Voorbeeld van een galon armure met apprêts, uit staalboek Giraudon, V 4605



V4605

Een aanzienlijk aantal modellen valt in deze categorie. In het bijzonder alle lézardes (= smalle galons) die vooral gebruikt worden voor het verbergen van nagels of naden.

In dit soort galon bestaan twee types:

- De mechanisch vervaardigde galon. Hier kunnen de apprêts niet gekruist worden, maar liggen ze naast elkaar.
- De manueel vervaardigde galon. Hier kunnen de apprêts wel gekruist worden en kunnen er ook knopen gemaakt worden.

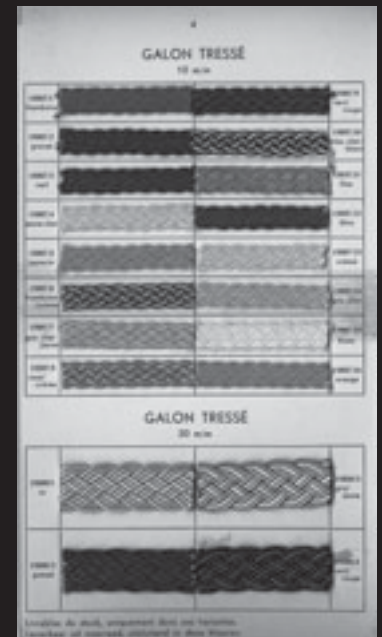
4. Galon broché

Galon op basis van een armure. De tekening wordt gevormd door de inslag. Er kunnen verschillende kleuren zijn volgens het aantal gebruikte schietspoelen voor het vormen van de brochée.

5. Galon velours of galon vervaardigd uit fluweel
Het motief wordt gevormd door geknipt fluweel (= coupé), gelust fluweel (=bouclé) of door beiden. Voorbeeld van galon velours bouclé, uit staalboek Artès, V 4621



V4621



V4620

6. Galon passepoil

Dit is een soort galon met een plat deel en een bourdon of koord die overtrokken wordt bij het weven.

Voorbeelden van galons passepoils, uit staalboek "Passenteries d'Ameublement, V 4626

7. Galon tressé of de gevlochten galon.

Deze galon is zonder kettingdraad en samengesteld uit gevlochten apprêts.

Voorbeelden van gevlochten galons, uit staalboek Artès, V 4620

8. Galon crochet of de gehaakte galon

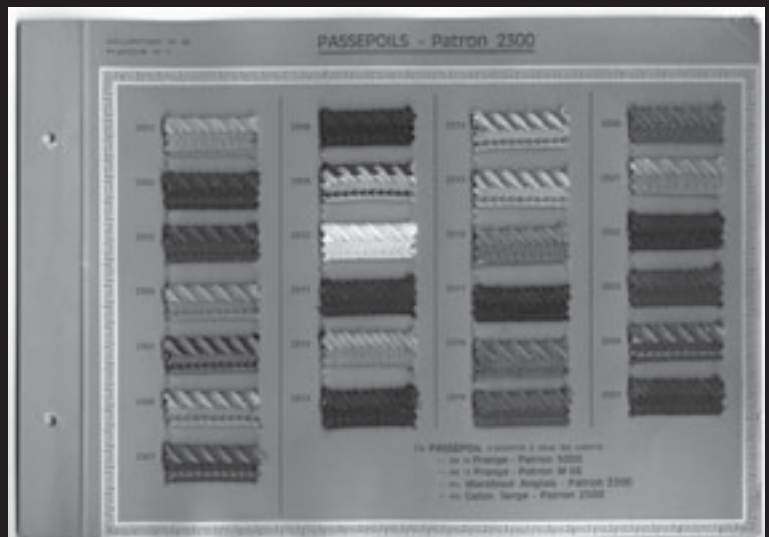
Deze galon, bestaande uit apprêts, wordt geweven op de haakgalonmachine. In dit geval wordt de kettingdraad vervangen door een kettingsteek.

9. Galon système

Dit galon is vervaardigd uit metaal- en katoendraad, waarbij de tekening enkel aan de voorkant wordt geweven. De keerzijde is effen.

10. Galon avec appliques

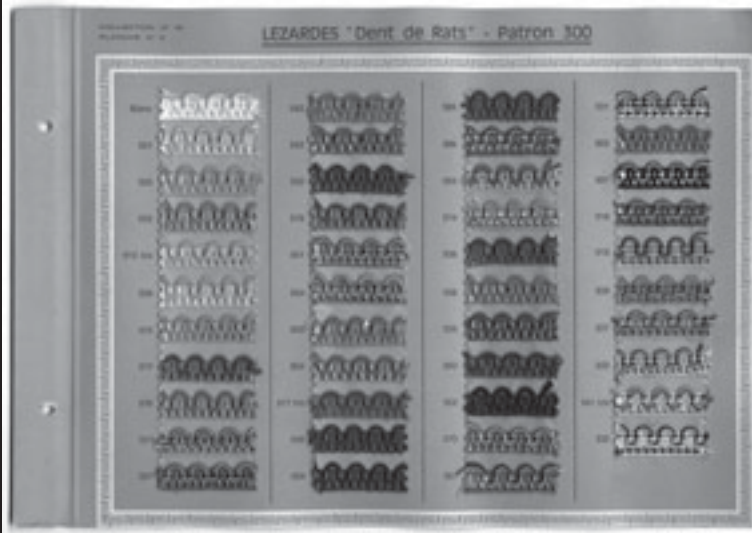
Is de verzamelnaam voor alle mogelijke variaties van rijkelijk versierde galons. □□□



V4626



V4540/41



V4626

Andere soorten vormen van galons:

Crête:

Een crête is een ornament, bestaande uit gekruiste apprêts. Bij dit soort galon is de ketting samengesteld uit één of meer stukken (meestal 3), die de groepen apprêts bijeen houden. Het weven gebeurt over het algemeen manueel. Er zijn slechts bepaalde modellen die machinaal geweven kunnen worden. Er bestaan ook modellen met knopen.

Voorbeeld van een crête, V 4540/41

Lézarde:

Het is een galon met ingeweven apprêts van klein formaat, gebruikt om nagels en naden te verbergen. De variatie is ook hier weer enorm groot.

Voorbeelden van lézardes, uit staalboek "Passementeries d'Ameublement", V 4626

II. Effilé

De effilé is een stuk passementerie, bestaande uit een geweven kop (tête) en een rok (jupe), gevormd door de inslagdraden. Zowel de term effilé als frange, worden naar het Nederlands vertaald als "franje". Om verwarring te vermijden lijkt het beter de term effilé aan te houden. Frange komt hierna uitgebreid aan bod.

De kop en de rokken kunnen versierd worden met diverse ornamenten zoals migrets, méches en torsades. Ook hier zijn er dus weer erg veel variaties mogelijk.

Onder de koppen onderscheiden we volgende terminologie:

1. Effilé à tête plate of effen kop

Vervaardigd uit een weefsel van satijn, ribs, enz. Ze kunnen een rechte boord, een festonsteek of een picotsteek hebben.

Effilé à tête plate, bovenaan met picots, jupe unie, V 4532/9

2. Effilé à tête crête of giroline

Hier worden apprêts gebruikt bij het weven van de kop.

Voor het maken van deze effilé zijn er twee types van fabricatie mogelijk, manueel of machinaal. Het onderscheid tussen deze twee effilés kan heel duidelijk gemaakt worden. In het geval van de machinaal vervaardigde effilé zijn de apprêts opeengestapeld en kruisen ze nooit.

Bij de manueel vervaardigde effilé's daarentegen zijn de apprêts wel gekruist. Ze zijn talrijker en vormen eveneens knopen. De mooiste en rijkste modellen worden op deze manier vervaardigd.

Effilé à tête crête, jupe unie, V 4532/45

Effilé à tête crête, jupe unie, V 4533/3

3. Effilé à tête brochée of gebrocheerde kop

De overgang van één of meerdere weefspoelen maakt het mogelijk om de kop met verschillende motieven te gaan versieren. Brochée is een toegevoegde inslag die, ter versiering, in het weefsel wordt aangebracht. Deze draden lopen niet van zelfkant tot zelfkant.

Effilé à tête brochée, jupe chinée, V 4529/7

4. Effilé à tête galon of met opgelegd galon

Dit is een soort galon waarbij één kant verlengd is tot effilé. De ene kant is een galon en de andere kant is een effilé met een platte kop (tête plate). De galon wordt op de kop van de effilé genaaid.

5. Effilé à tête crochet of gehaakte kop

Bij deze effilé is de ketting vervangen door een kettingsteek.

Effilé à tête crochet, uit staalboek Giraudon, V 4605 (zie achterkant cover)



V4532/9



V4532/45



V4533/3



V4529/7



V4605



V4525/29



V4514/15



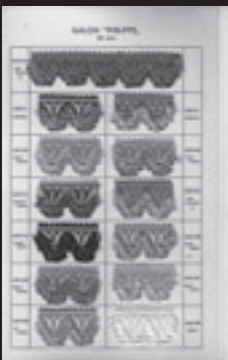
V4525/5



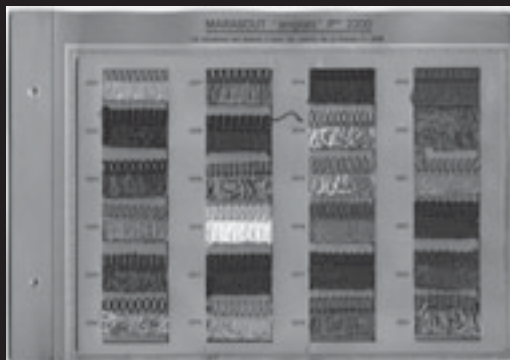
V573/34



V4514/7



V4621



V4626

Onder de rokken onderscheiden we volgende terminologie:

1. Unie: effen en éénkleurig, V 4525/29
2. Chinée: gevlamd, V 4514/15
3. Couponnée: onderbroken, V 4525/5
4. Coupée: gesneden, V 4525/29
5. Bouclée: niet gesneden, in lussen, V 573/34
6. à balai: met bezem, V 4514/7

Andere soorten vormen van effilé's:

Giselle:

Een soort van effilé waarvan de geluste (bouclée) rok een afgeronde tand vormt.

Voorbeelden van giselles, uit staalboek Artès, V 4621

Marabout:

Dit is een zeer verzorgde en kleine effilé, gelust of geknoopt. De marabout wordt vooral gebruikt als versiering voor een kussen, een zetel of als afwerkingrand voor gordijnen.

Voorbeelden van marabouts, uit staalboek "Passementeries d'ameublement", V 4626

III. Frange

In de passementerie is de frange gelijkaardig aan de effilé. Om alle onduidelijkheid te vermijden, opteren we dan ook om de Franse term frange te gebruiken. Een frange bestaat, net als een effilé, uit een kop en een rok. Het grote verschil tussen effilés en franges zien we echter aan de rokken die bij franges bewerkt zijn en meestal ook grotere afmetingen aannemen. De draden van de rok worden dikwijls vervangen door sierlijke ornamenten zoals houten vormen, mèches en jasmins.

De franges worden aangewend bij de draperieën van het meubilair, gordijnen, rijtuigen, religieus textiel en kledij.

Er bestaan verschillende soorten rokken:

1. Torse moulinée of getwijnde torsade

De draden van de rok zijn in elkaar gedraaid en heel soepel.

Frange met parels, tête: galon, jupe: torse moulinée, versierd met zwarte parels en chardons, V 4524/2

2. Torse guipée

Een kern, samengesteld uit katoenen draden, wordt omwikkeld met draden en vervolgens getwijnd. Deze rok is bijgevolg stijf.

Frange, bestaande uit tête: gestrengeld, jupe: torse guipée, versierd met jasminen, bestaande uit migret met boufettes en met draad overtrokken houten vormpjes en parels, V 4517/2

3. Chemin de fer of spoorweg

De rok wordt gevormd door een guipure of gimp "chemin de fer"

Guipure of gimp: een dikke draad of mal, omwonden met zijde of garen tijdens de twijning.

Chemin de fer: speciale omvlechting waarbij ziel en bedekking gelijktijdig zijn gedraaid.

4. Méchée

De rok bestaat uitsluitend uit kleine kwastjes.

Frange mèches bestaande uit tête: galon met picots en vlechtwerk, jupe: bouclée met aangenaaide mèches, V 4513/24

Indien de kwastjes in V-vorm zijn, spreken we van méchée lambrequinée of lambrekijn.

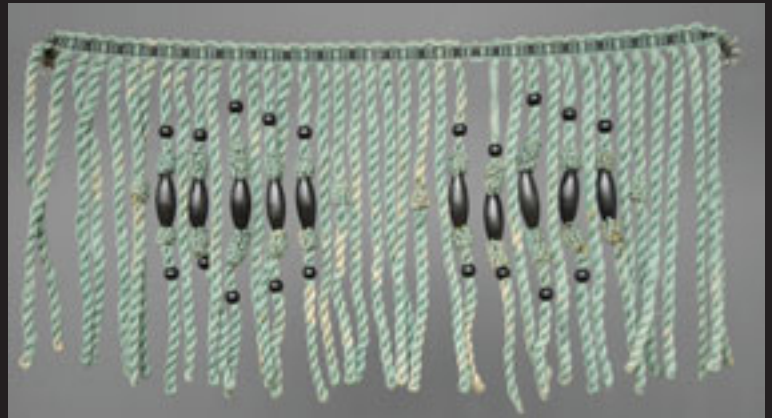
Frange mèches, bestaande uit tête: galon ajouré met gimpversiering, jupe: bouclée méchée lambrequinée met aangenaaide mèches, V 4513/39

Indien de kwastjes in de vorm van een zaagtand zijn aangebracht, spreken we van méchée dent de scie of zaagtand.

5. Cousue et cousue droit of genaaid en rechts genaaid

Cousue of genaaid: de draden van de rok zijn opgesplitst en verzameld door een diagonale steek, die niet zichtbaar is aan de voorkant van de frange.

Cousue droit of rechts genaaid: hier zijn de draden van de rok opgesplitst en verzameld door een zicht-



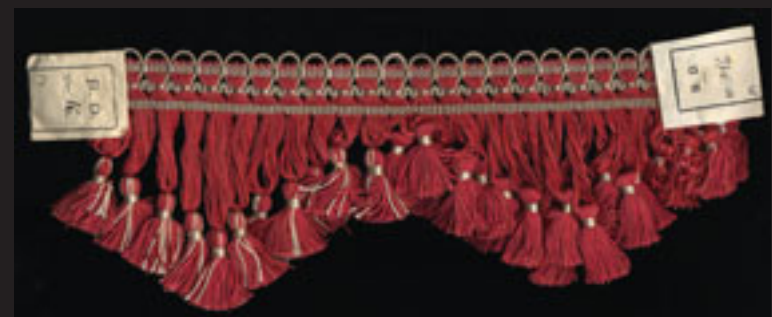
V4524/2



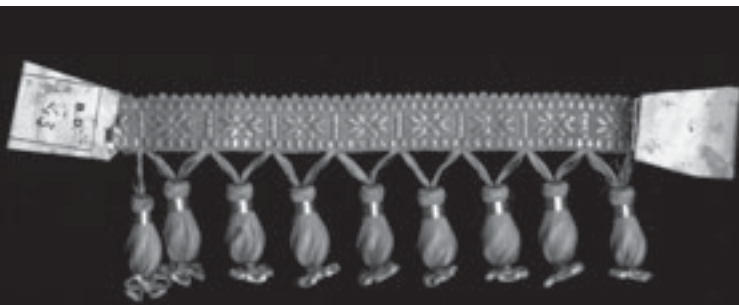
V4517/2



V4513/24



V4513/39



V4513/11



V4513/10



V4513/18



V4513/14



V4513/21

bare horizontale steek aan de voorkant van de frange.

Frange, bestaande uit tête: galon, bovenaan met picots, jupe: vijf rijen cousue droit, V 4528/13 (zie achterkant cover)

6. Postillonnée et nattée of gepostiljoneerd en gevlochten

Postillonnée of gepostiljoneerd: de draden van de rok worden opgesplitst, verzameld en bij elkaar gehouden door een ligatuur of een afbinding genaamd postiljon.

Frange, bestaande uit tête: galon armure, jupe: geknoopt in V-vorm met postiljons, méchée, onderste mèche versierd met een torsade van gesatineerde bollen. Tussen iedere V-vorm: mèche met torsade van gesatineerde bollen, V 572(1)/4 (zie achterkant cover)

Nattée of gevlochten: de draden van de rok zijn opgesplitst en gevlochten. Dit vlechtwerk wordt vastgehouden door een postiljon.

Frange, bestaande uit tête: galon, jupe: vlechtwerk met postiljons, versierd met chardons en eindigend op een bouclée met aangenaide mèches, V 4528/9 (zie achterkant cover)

7. Nouée of geknoopt

De draden van de rok worden opgesplitst, verzameld en bij elkaar gehouden door een knoop.

Frange, bestaande uit tête: galon met gimpversiering, jupe: knoopwerk in V-vorm, V 4528/18 (zie achterkant cover)

8. Frange met vormen

De rok wordt gevormd door allerlei vormen, parels, enz. De keuze is enorm.

Enkele voorbeelden:

Frange à moules, bestaande uit tête : figuratief galon, jupe: met overtrokken houten vormpjes van geschroefde radijsvorm met onderaan molentje, V 4513/11

Frange à moules, bestaande uit tête: galon, jupe : met overtrokken houten vormpjes van geschroefde pain de sucre, twee gesatineerde bollen en drie migrets, V 4513/10

Frange à moules, bestaande uit tête : figuratief galon met picots, jupe : met overtrokken houten vormpjes van pain de sucre, geflankeerd door griffe en chardons, V 4513/18

Frange à moules, bestaande uit tête : galon met picots, jupe : met overtrokken houten vormpjes geschroefde radijs en molentje, V 4513/14

Frange à moules, bestaande uit tête : galon, jupe : met overtrokken houten bollen, V 4513/21

Frange in torse guipée, kop met biais en crête. Over de breedte versierd met festoen van bloem- en bladmotieven in replissagetechniek, V 4499 (zie achterkant cover)

IV. Embrasse

De embrasse of gordijnophouder wordt gebruikt voor het openen van gordijnen, deurgordijnen en draperieën. Deze modellen zijn zeer talrijk en geïnspireerd op modellen zoals câblés, kwasten, galons en crêtes.

Onder de embrasses onderscheiden we volgende drie categorieën:

1. Embrasse câblée of gordijnkoord

Dit gordijnkoord bestaat uit verschillende types van kabels.

Embrasse bestaande uit een kabel, combinatie unie en polonaise. Uiteinden met tros en lus, het midden vastgehecht met tros, V 4001

Embrasse bestaande uit kabel, unie en polonaise. In midden schuifring (karton) gesatineerd met roulé-barré. Aan weerszijden chardon bouclé, V 4038

Embrasse bestaande uit drie kabels, unie. In midden schuifring, gesatineerd met tros, vlechtwerk, rok bouclé. Uiteinden met tros en lus, V 4055

2. Embrasse à glands of gordijnkoord met kwasten

Dit soort gordijnophouder bestaat uit één of twee kwasten die meestal bevestigd zijn aan een kabel of aan een galon.

Om de geluste kabels te laten kruisen gebruikt men vaak een coulant. Dit is een klein stuk hout, omwikkeld met draden in dezelfde stijl als van de gebruikte kwasten. Ook de zogenaamde “Fouet-knoop” is vrij populair. Deze knoop is een manier om de kabels van een gordijnkoord met kwasten te schikken opdat de einden zich kruisen en kunnen schuiven.

De totale lengte van de twee lussen van de kabels vormt de opening van het gordijnkoord. Deze opening varieert volgens de omvang van de gordijnen.

Embrasse bestaande uit kabel met schuifring, twee kwasten: bol gesatineerd met tros, chardon bouclé, peer limacé met rozetten, diaboló gesatineerd, plateau gesatineerd met tros, keel: chardon bouclé, rok: gesneden met jasmijn, V 4810

3. Embrasses plates of vlakke gordijnophouders

Vlakke gordijnophouders hebben als basis een galon of een crête. Deze zijn vrij lang en eindigen altijd met twee lussen. De gordijnkoorden, gemaakt met een crête, kunnen ook in vorm geweven worden. Hierbij is de breedte variabel. Dit type van gordijnophouder kan ook versierd worden met effilés of franges.

Embrasse plate frange, bestaande uit tête: galon ajouré, in midden ingewerkte biais, zijkanten met grain de blé, bovenaan met festons, jupe: unie, met jasmijn bestaande uit knoopwerk, lus: cable perlé, V 4539/8

Embrasse crête en forme, lus: cable simple, V 4539/17



V4001



V4810



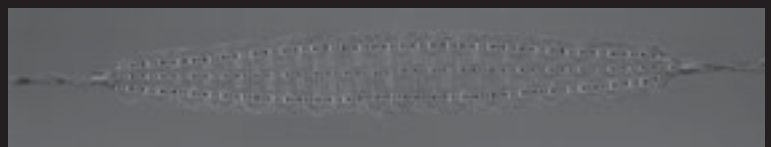
V4038



V4055



V4539/8



V4539/17

V. Gland of kwast

Een gland of kwast is opgebouwd uit een kop, een kraag en een rok. Ze worden volledig manueel vervaardigd tijdens het zogenaamde tafelwerk (établi). De kwasten hebben door de eeuwen heen een belangrijke evolutie gekend, ze zijn alsmear fraaier en complexer geworden.

De kop

De kop heeft als basis meestal een houten vorm, waaruit de keuze zeer talrijk is. Deze vormen kunnen op verschillende manieren omwikkeld worden met textieldraden, metaaldraden en apprêts. Ze worden meestal in combinatie met elkaar gebruikt. Sommige van deze houten vormen worden ook gebruikt bij het vormen van de rok van de kwast.

Meest voorkomende steken toegepast op een houten vorm:

1. Roulé of gerold:

Een guipure die horizontaal rond een vorm gerold wordt.

V 4199

2. Passé à croix of kruissteek:

Bestaande uit een cartisane, omwikkeld door een draad. Deze vormt een gekruist motief bovenop de vorm.

Bol gerold met "passé en croix", V 4704

3. Satiné of gesatineerd:

Een strook draden die de vorm verticaal versiert. Kop bestaande uit 8 vormen, van boven naar onder: bol gesatineerd met tros, geschroefde schijf gesatineerd, diablolo gesatineerd, schijf gesatineerd, geschroefde bol gesatineerd met guipure, schijf gesatineerd, diablolo gesatineerd, geschroefde rol gesatineerd met guipure, V 4703

4. Roulé-barré:

Dit zijn apprêts die verticaal rond een al eerder gerolde vorm gedraaid worden. Ook de satiné barré komt voor, hier worden de apprêts verticaal rond een al eerder gesatineerde vorm gedraaid.

Kwast bestaande uit kabel, bol: gesatineerd met roulé-barré, plateau gesatineerd, rol gesatineerd met roulé-barré, plateau gesatineerd, kegel gesatineerd met roulé-barré, rol gesatineerd, bol gesatineerd met roulé-barré, V 4722

5. Grappé:

Een netwerk, vervaardigd uit naald en draad, dat een deel van de vorm omwikkelt.

Kwast met kop in spitse vorm, gerold in tros met grappé, waarop aan weerszijden versiering met guipure, V 4701

6. Limacé:

Op een gesatineerde vorm wordt, beginnend van bovenaan, een draad of koordje met de naald aangebracht.



V4199



V4704



V4704



V4703



V4722



V4701

Detail van embrasse met kwast waarvan kop in peervorm limacé, V 4865

De kraag

De kraag is het deel tussen de houten vorm en de rok. Deze kraag kan vervaardigd worden met verschillende technieken. De gebruikte techniek voor de kraag wordt in de meeste gevallen herhaald bovenop de kop van de houten vorm. Niet elke kwast heeft een kraag. Kwasten, volledig samengesteld uit houten vormen, hebben meestal geen kraag.

Voorbeelden van de meest voorkomende kragen:

1. Een chardon:

Dubbele rij draden vastgehouden tussen twee metaaldraden. Men onderscheidt de geluste chardon en de gesneden chardon.

Voorbeeld van een kwast met kraag in gesneden chardon (chardon tondu), V 4713

Voorbeeld van een kwast met kraag in gelust chardon (chardon bouclé), versierd met rozetten, V 4896

2. Een queue de rat of rattenstaart

Dit is een gerold kabeltje met een kleine diameter van 3 tot 4 mm.

De kraag kan ook samengesteld worden uit bloemvormige motieven. In dit geval zijn het cartisanes met in het midden geluste draden, ook wel spiegels genoemd.

Voorbeeld van een kwast met kraag in vlechtwerk, V 4902

De rok

Onder de kop en de kraag bevindt zich de rok. Ook hier zijn weer verschillende variaties mogelijk. De rokken kunnen bestaan uit getwijnde draden, losse draden, jasmins, torsades, enz.. De rokken kunnen ook versierd worden met verschillende ornamenten.

Ook hier heeft niet elke kwast een rok, sommige kwasten bestaan enkel uit houten vormen.

Het aantal modellen en mogelijkheden is eindeloos. Men kan al deze opgenoemde steken en technieken oneindig blijven combineren. Hierdoor krijgt men al snel vrij complexe creaties.

Voorbeelden van kwasten:

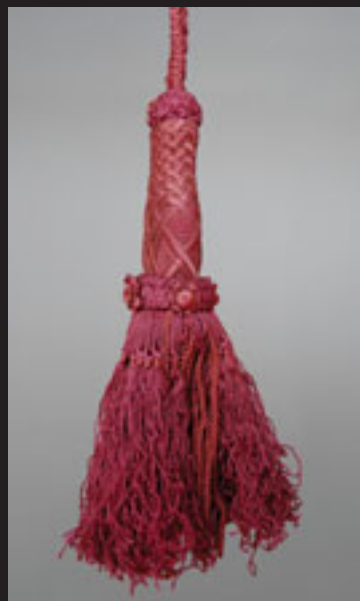
Kwast bestaande uit kabel in lusvorm, omgekeerde koepel gesatineerd met tros, geschroefde rol gesatineerd, diablolo gesatineerd, rol gesatineerd, plateau gesatineerd met motieven, rol gesatineerd met roulé-barré in rozetten, omgekeerde koepel gesatineerd met tros, geschroefde rol gesatineerd, diablolo gesatineerd, rol gesatineerd, keel: vorm gesatineerd met tros, rok: torse moulinée met bovenaan rondom blad-motieven in remplissage, V 4792



V4865



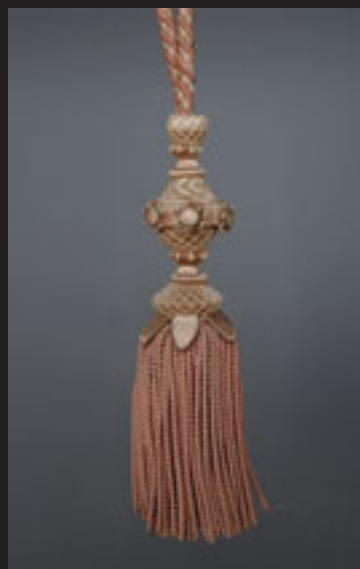
V4713



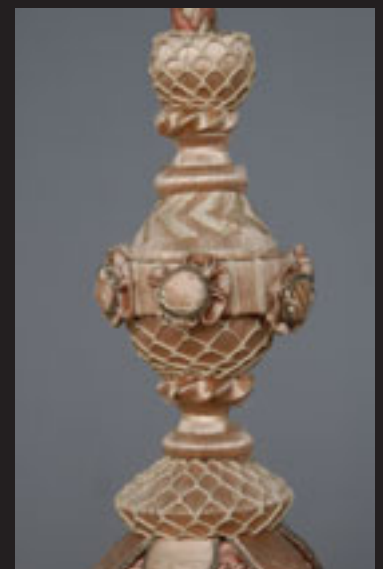
V4896



V4902



V4792



V4792



V4794



V4794



V4900



V4900



V4702



V4702

Kwast bestaande uit kabel, omgekeerde koepel gesatineerd met tros, rol gesatineerd, trommel gesatineerd met roulé-barré, trommel waarrond geschroefde rol gesatineerd, koepel gerold met tros, onderaan met guipure, geschroefde rol gesatineerd met roulé-barré, diabolo gesatineerd, keel: guipure in motief, rok: torse moulinée met tralies, frange mèches, V 4794

Kwast bestaande uit korte kabel, omgekeerde koepel gesatineerd met tros, diabolo gesatineerd, omgekeerde kuip gesatineerd met roulé-barré, rol gesatineerd, trommel gesatineerd met roulé-barré, rol gesatineerd, trommel gesatineerd met roulé-barré, rol gesatineerd, omgekeerde kuip gesatineerd met roulé-barré onderaan met guipure, kuip limacé onderaan met guipure, rol gesatineerd met roulé-barré, omgekeerde koepel gesatineerd en hussarde, diabolo gesatineerd, plateau gesatineerd met tros, keel: crête, rok: torse moulinée met jasmins, V 4900

Kwast bestaande uit lus, kabel bestaande uit 1/ gesatineerde kabel en 2/ torsade, trommel; gesatineerd en gerold waarrond fijne kabelversiering, diabolo gesatineerd, schijf gesatineerd en gerold, trommel; gesatineerd en gerold waarrond versieringen met fijn kabelwerk, diabolo; gesatineerd, gerold met kabeltjes en vier rozetten, jupe: moulinée met vier torsades, V 4702

VI. Macaron

In het Nederlands: rozet.

Een macaron is meestal rond en heeft een diameter tussen de 40 en 90 mm. Het is samengesteld uit apprêts die concentrisch geschikt of gevlochten zijn. Indien ze opgesmukt worden met kwasten of mouchets, spreekt men van een macaron à flot.

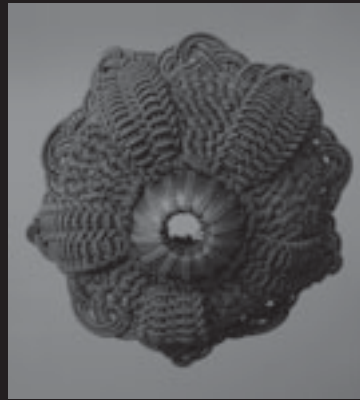
Macaron giroline met chardon bouclé waarop vlechtwerk en bourrelet. V 4161

Macaron bestaande uit (van onder naar boven): 6 gevlochten blaadjes met gevlochten knop, kabel, 6 gevlochten strookjes, bourrelet, gevlochten knop. V 4160

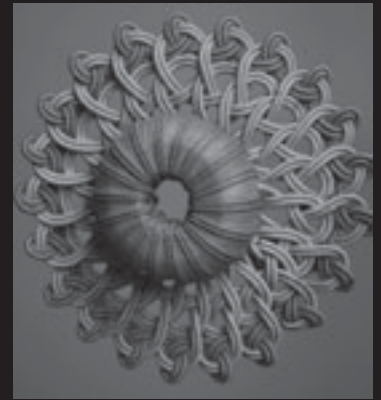
Macaron giroline à picots met bourrelet gesatineerd met roulé-barré. V 4159

Macaron: giroline met chardon tondu en bouclé. Twee kwasten: chardon tondu, gourde gerold met tros, keel: chardon bouclé met crête, rok: torse moulinée. V 4140

Macaron: giroline à picots met chardon bouclé en tondu à flot de mèches. V 4149. 000



V4161



V4159



V4160



V4140



V4149

VII. Monture de lustre

In het Nederlands: montuur voor een luster.
Dit stuk passementerie vervangt de ketting van een luster. Het bestaat uit een tulp, een kabel en een kwast.

Monture de lustre, bestaande uit dikke kabel met tulp, kwast en versieringselement. Kabel: gerold. Tulp: rol gesatineerd met tros, chardon bouclé, crête, 2 x 10 tulpblaadjes in feuilles bourriche. Kwast: vorm gesatineerd met tros, keel: blaadjes in feuilles bourriche met rozetten in midden, crête, rok: torse moulinée met jasmijnen. Versieringselement: 2 x 5 blaadjes in feuilles bourriche, samengehouden met rozetten. V 4111

2) Technieken en afwerkingmaterialen

Ame: kern of ziel:

In de meeste gevallen is dit een in elkaar gedraaide katoenen draad, waarrond diverse materialen gerold worden. Bijvoorbeeld zijde, wol, rayon en metaal. Dit wordt gebruikt om bijvoorbeeld een guipure of een kabel te maken.

Aprêt:

Dit is een verzamelnaam voor een variatie aan verenigde of bewerkte getwijnde draden. Ze kunnen gebruikt worden als inslag bij het weven van galons, crêtes, franges, ornamenten en tijdens het tafelfwerk. De voornaamste apprêts zijn:

Biais:

Spiraalvormig gelegde guipures op een ondergrond van een galon, parallel of gekruist.

Detail frange, afgewerkt met een biais, V 4499

Cannetille:

Ronde of plat gemaakte metaaldraad, die wordt omwikkeld en spiraalvormig opgerold.

Detail frange, V 4499

Cartisane:

Soort van apprêt die gevormd wordt uit een strook van perkament die omwikkeld wordt met zijdedraad, metaaldraad of ander materiaal. Meestal wordt deze gebruikt in de vorm van een rozet, een griffe, een moulinet en een cocorinette. Deze wordt geappliqueerd als ornament of gebruikt als element in een jasmijn.

Rozet in cartisane, detail kwast, V 4111

Dents de loup:

Een soort van apprêt, samengesteld uit een bedekte tak die gesneden of gerold is. Deze vormt een golvende crête.

Detail van een kwast: koepel gesatineerd met roulé-barré waartussen versieringen met dent de loup en knopen, V 4807

Duchesse:

Variant van de voorgaande dents de loup. Ze wordt



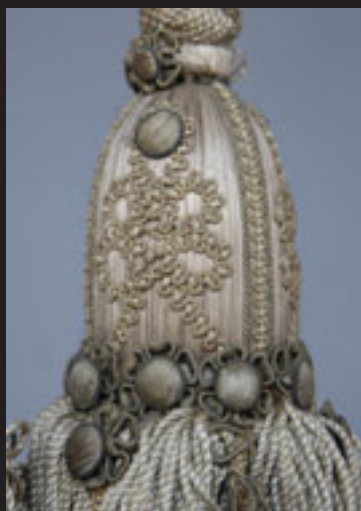
V4111



V4499



V4499



V4807

samengesteld uit een bedekte kern, gerold met twee apprêts.

Facette:

Een soort van apprêt, bestaande uit twee in elkaar gedraaide kernen die omwikkeld zijn met draad. Versierd galon, facette tussen twee gimpen, V 4540/21

Guipure:

Deze term wordt in het Nederlands en het Duits wel eens vertaald als gimpen. Het is een soort van apprêt, bestaande uit een kern van katoen, omwikkeld met een ander materiaal. Dit kan bijvoorbeeld zijde zijn. Deze guipures worden het meest gehanteerd voor het maken van de passementen. Het vervaardigen ervan is dus van essentieel belang.

Voorbeeld van guipure, gebruikt in de kop van een kwast, detail, V 4730

Serpentine:

Komt van het werkwoord serpenter en kan vertaald worden als slingeren/ kronkelen. Het motief geeft tevens een kronkelend beeld.

Bouffette:

Dit is een ornament, samengesteld uit een chardon bouclé of een chardon tondu. Kan gebruikt worden als opvulling, applicatie of als een element van een jasmin.

Bouffette tondu, V 576/5 (zie achterkant cover)

Bouillon:

Metaaldraad opgerold rond een as of spil om zo dichte spiraalveren te vormen, die vervolgens met elkaar worden samengesteld.

Kwast met rok, bestaande uit bouillons, V 4901

Chardon:

Ornament, vervaardigd uit krullende draden die vastgemaakt zijn aan een kern van metaal. Dit type noemt men een chardon bouclé. Indien de krullende draden opengesneden zijn, dan spreekt men van een chardon tondu. Deze chardon wordt gebruikt voor de afwerking van de keel van een kwast, voor macarons en bouffettes.

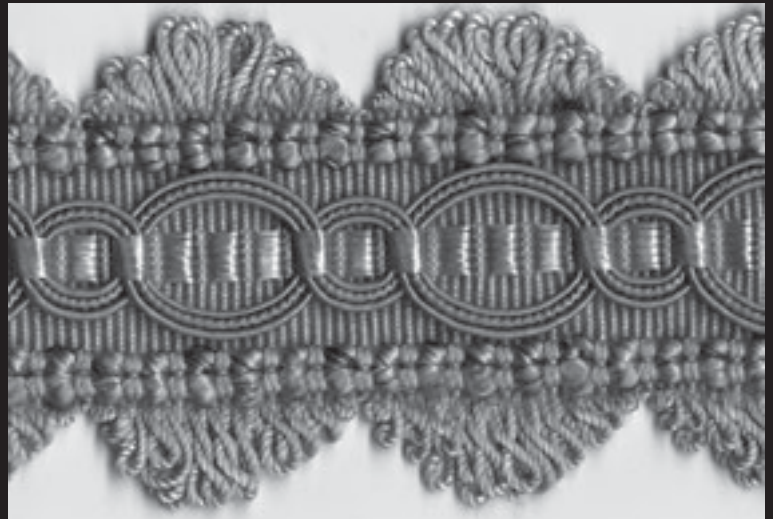
Kwast met kraag in chardon bouclé, detail V 4730

Jasmin:

Een motief opgebouwd uit verschillende op elkaar gestapelde elementen, zoals migrets, rozetten, bouffettes en moulettes. Dit motief kan ook opgebouwd zijn uit een torsade. Een jasmin wordt geplaatst op een rok van effilés, franjes en kwasten. Voorbeeld van een jasmin, samengesteld uit gesatineerde vormpjes en migrets, detail V 4717

Migret:

Een ornament, opgebouwd uit guipures. Een migret wordt vaak gebruikt als versieringselement, maar



V4540/21



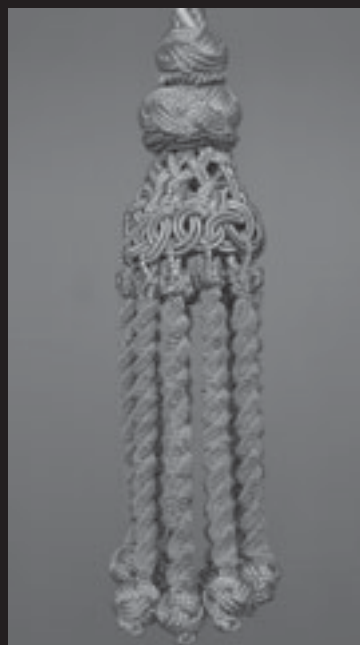
V4730



V4730



V4730



V4901



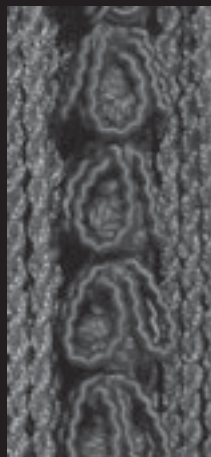
V4717



V4111



V4111



V4111



V4717



V4717



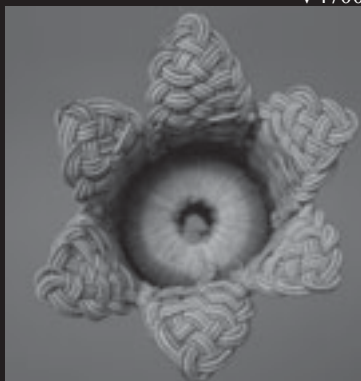
V4807



V4700



V4105



V4105

ook bij de opbouw van een jasmin.

Voorbeeld van een migret, gebruikt in een jasmin, detail V 4717

Moulinet of molentje:

Een ornament, gemaakt met een cartisane. Indien vlak, spreekt men van een moulinet. Indien licht gebogen, spreekt men van een rosette. Indien halfbolvormig gebogen, spreekt men van een griffe. Deze ornamenten worden vaak gebruikt bij het samenstellen van een jasmin.

Rozetten in keel van de kwast, moulinets en griffes in de jasmin, detail monture de lustre, V 4111

Olive of olijf:

Naar de vorm van een olijf.

Pavé:

Een motief in fluweel of ribfluweel in de vorm van een vierkant of rechthoek.

Pois:

Is een houten knoop die bewerkt wordt met naald en draad. De rand wordt dikwijls afgewerkt met een cannetille. Ze wordt gebruikt als applicatie of op de keel van een kwast. Men onderscheidt de pois crou te en de pois miroir (spiegel): dit is een pois crou te omringd door een rozet.

Voorbeeld van een pois in de vorm van een rozet, detail V 4717

T te de Turc of Turkse knoop:

Is een vlechttechniek die gebruikt wordt voor het overtrekken van vormen van een kwast.

Detail van een kwast, voorzien van een Turkse knoop, V 4807

Torsade:

Ornament, bestaande uit een metaaldraad, dat in een spiraalvorm is gerold en op zichzelf is getwijnd. Kwast waarvan rok: torse moulin e met torsades, V 4700

Tulipe of tulp:

Een onderdeel uit de passementerie bedoeld voor het decoreren van de ophanghaak van een luchter. Is samengesteld uit bladeren in opvulmotief of bladeren, met of zonder rok. Sommige modellen kunnen geopend worden, wat het mogelijk maakt om ze te plaatsen zonder de luchter af te nemen.

Tulp, opgebouwd uit koepel, gesatineerd waarrond chardon boucl e en zes tulplaadjes in techniek feuilles bourriche, V 4105

Viss e of geschroefd:

Is een houten geschroefde vorm, overdekt met zijde.

Geschiedenis van de passementerie

Een echte ontstaansdatum kan men aan passementerie niet geven, het is een oude ambacht die teruggaat tot in de Oudheid. Vanaf het moment dat men draden begon te knopen en te vlechten was men onbewust bezig met het maken van de eerste vormen van passementerie.

Dit knopen en vlechten van draden had enerzijds tot doel om de losliggende ketting- en slag draden vast te knopen, anderzijds om het uitrafelen van weefsels tegen te gaan en om de weefsels te verfraaien.

Het woord passementerie zelf was voor de 16^{de} eeuw onbekend in onze streken. Er werd wel gesproken over boord, belegsel of lint.

Het woord passementerie zelf is afkomstig uit Frankrijk, waardoor een groot deel van de vakterminologie een Franse benaming heeft gekregen die nadien door de meeste landen overgenomen werd.

De oorsprong van passementerie zelf is onbekend, deskundigen hebben wel een vermoeden dat passementerie langs Italië Europa binnenkwam. Via het Oosten kwam de passementerie immers in Italië terecht en op het einde van de 15^{de} en het begin van de 16^{de} eeuw werd ze naar Frankrijk geëxporteerd. Dankzij koning Karel VII, die in 1495 enkele Italiaanse kunstenaars in dienst nam, werd passementerie erg populair in Frankrijk en werd ze rijkelijk gebruikt. Er werden galons vervaardigd uit goud, zilver en zijdedraad die de adel en geestelijken gebruikten om hun kledij te verfraaien. Ook de handel in passementerie werd vanaf dan heel belangrijk en kende een sterke groei.

Evolutie van de passementerie

Passementerie ontwikkelde zich geleidelijkaan en sloot telkens aan bij het toenmalige modebeeld. Bij het ontstaan van nieuwe modevormen werd de ambachtsman verplicht om nieuwe technieken uit te vinden en om met andere materialen en kleuren te werken. Passementerie komt dus voor in alle mogelijke stijlen.

Vooraf Franse stijlen hadden een enorme invloed op het modebeeld van de passementerie. De in Parijs gedrukte modeplaten met afbeeldingen van interieurs en kledij werden in het Westen immers veelvuldig gekopieerd.

Van de Middeleeuwen tot aan de Renaissance werd het woord passementerie amper of niet gebruikt: men sprak van *crépiniers*, *dorelotiers*, *tissutiers* en *rubaniers*. Tijdens de Middeleeuwen was textiel erg duur en werd het dan ook zelden in huizen gebruikt. Het is pas vanaf de Renaissance dat textiel als decoratievorm z'n intrede doet. Het belang van interieurdecoratie neemt gedurende deze periode toe.

Tijdens de Renaissance werd er gewerkt met sterke kleuren zoals rood, diep- en lichtgroen, citroengeel

en diepblauw zoals lapis lazuli, afgewerkt met zilveren en gouden franjes. Vanaf 1550 kwamen andere kleuren in de mode zoals rijk violet, donkerblauw en groen. Ook deze kleuren werden afgewerkt met gouden en zilveren franges.

Passementerie werd vooral gebruikt om meubels op te smukken en om aan de boorden van de baldakijnen en de gordijnen te hangen. Deze passementerie was simpel en robuust. De gordijnkappen van hemelbedden werden afgewerkt met franges, kwasten en ornamenten.

Galons, franges en kwasten hadden een eenvoudige vorm. De kop van de kwasten bestond uit een Turkse knoop, opgevuld met papier, perkament of stof en de rok was een frange.

Tijdens de barokperiode in de eerste helft van de 17^{de} eeuw werd passementerie vrij belangrijk. De stijl blijft robuust, maar wordt minder eenvoudig met een grotere variatie aan motieven en ornamenten. Passementen zoals galons, linten, kwasten en franges worden steeds meer gebruikt in het interieur en voor kerkgewaden.

Vooraf de kwasten werden complexer in deze periode. Deze werden gemaakt uit verschillende met textiel beklede houten vormen. De kop van de kwasten werd vanaf dan uit hout gedraaid. Deze vormen worden gedecoreerd met de milansteek, neigesteek en de grappésteek. De rokken onder deze vormen waren vrij bol van vorm en werden afgewerkt met *mèches*.

De gebruikte materialen waren vooral wol, zijde, vlas, goud- en zilverdraad. Karmozijnrode tinten, olijfgroen en geel waren hierbij de overheersende kleuren.

Vanaf de tweede helft van de 17^{de} eeuw en vooral onder Lodewijk XIV werd passementerie gebruikt bij alle nieuwe decoraties van de Franse koninklijke residenties. De passementerie werd tijdens deze periode ook veel complexer. Men zag snel af van de voorgaande, strenge en robuuste stijl en passementerie werd een luxueus en decoratief element. Tijdens deze periode bereikte de passementerie haar hoogste graad van luxe en perfectie wat zich weerspiegelde in de grote gordijnen, baldakijnen en de weelderige decoratie van de appartementen.

Galons werden complexer en verfraaid met *guipures*, applicaties en fijn geribde weefsels. De franges met *mèches* ondergingen verschillende effecten tijdens het weven en werden verfraaid met onder meer *migrets* en *jasmins*.

Ook de kwasten werden groter, peervormig en kregen versierde vormen en kelen. De rokken werden afgewerkt met *mèches*, *jasmins* en *torsades*. Voor deze passementen gebruikte men materialen als zijde, wol en linnen in goud en zilver.

Passementmakers legden hierbij een enorme originaliteit aan de dag. Deze passementen werden ook gebruikt voor de afwerking van meubels, het verbergen van zomen of voor de versiering van bed- en raamgordijnen. □□□

Tijdens de rococoperiode werd passementerie sierlijk en beweeglijk van stijl. De luxueuze interieurs ontwikkelden zich heel snel met een overvloed aan ornamenten tot gevolg.

Draperieën werden ook belangrijk, waardoor er meer gewicht nodig was om het geheel in evenwicht te brengen en passamenten meer aan belang gingen winnen. Alle aandacht ging naar details die benadrukt werden door gouden galons of bloemen bevestigd op gordijnkappen in tegenstelling tot de zware franges in de vorige eeuwen.

Galons werden getooid met gebloemde motieven en crêtes. Franges werden opgebouwd uit jasmijnen. De kwasten werden zachter, kleiner en waren rijkelijk versierd. De peervorm bleef de meest voorkomende vorm en werd vaak afgewerkt met de limacésteek. Ook macarons deden hun intrede. Als materiaal werd er vooral gewerkt met zijde. De belangrijkste kleuren waren violet, geel en bruin.

Passementerie tijdens het neoclassicisme werd vooral gekenmerkt door een terugkeer naar de antieke eenvoud. Galons werden fijner, smaller en verzorgder dankzij de vooruitgang van de technieken.

Kwasten kregen een typische ronde vorm. De kop van de kwasten werd pijlvormig of rechthoekig. De vormen werden versierd met de kruissteek op een roulé ondergrond. De rok werd kort en kreeg getorste franges en jasmijnen.

Ook hier werd vooral zijde gebruikt, en af en toe metaal. Veelkleurige passementerie moest hier de baan ruimen voor eenvoudige tweekleurige passamenten. Tot op het einde van de 18^{de} eeuw onderging de passementerie geen grote veranderingen. Men bleef werken volgens de neoclassicistische stijl waarbij de Antieke Oudheid de belangrijkste inspiratiebron was. Op technisch vlak was er dan wel weer vooruitgang met het verschijnen van het jacquardgetouw. De galons kregen gestileerde of geometrische motieven. De pijlvormige kwasten werden gedecoreerd met de grappésteek.

Als belangrijkste materialen gebruikte men nog steeds zijde en af en toe gouddraad. De passementerie was in die periode twee- of driekleurig met gele, rode en violet tinten.

Kenmerkend aan de passementerie in het begin van de 19^{de} eeuw bleef nog steeds de invloed van de Antieke Oudheid. Ook tijdens deze periode speelden de passamenten een belangrijke rol, ze gaven gewicht en evenwicht aan het meubilair en de ramen. Gordijnen werden meer en meer afgewerkt met franges, vaak houten ornamenten overtrokken met zijde. De galons werden breder en de franges en kwasten werden hoger. Galons kregen gestileerde vormen. Kwasten waren pijlvormig, waarvan de vormen afgewerkt werden met grappés, roués barrés of satinés barrés.

Passementerie was erg duur tijdens deze periode, waardoor veel vrouwen ook imitaties maakten. Maar ook deze imitaties waren enorm modieus.

Zijde bleef belangrijk en ook gouddraad werd meer

en meer gebruikt.

Passamenten waren er vooral in twee kleuren, in de tonen geel, blauw, groen en rood.

De periode tot halweg de 19^{de} eeuw was niet echt vernieuwend voor de passementerie. Tijdens deze periode werden enkel de topwerken uit het verleden gekopieerd vermengd met elementen van verschillende stijlen. Galons kregen heel diverse motieven en de eerste mechanisch vervaardigde franges deden hier hun intrede. Kwasten werden lang en sierlijk en waren opgebouwd uit veelvuldige lichamen. De rokken werden verfraaid met jasmijnen en andere decoratievormen.

Ook hier werd vooral gebruik gemaakt van zijde en gouddraad. De kleuren veranderden wel in vergelijking met de Empirestijl. Veelkleurige passamenten voerden de boventoon met blauw, wit, violet, geel, rood en zwart als dominante kleuren.

Vanaf de tweede helft van de 19^{de} eeuw werden verschillende elementen gemengd. Passementerie dook nu overal op en door de industrialisatie bereikte ze ook een ander publiek. Passamenten kregen een rijk en sierlijk uitzicht.

Hier kende passementerie een hoogtepunt.

Galons bestonden in alle mogelijke vormen, maar crêtes kregen meer ornamenten en ingewikkelde knopen. Kwasten werden langwerpiger en kregen pijlvormige of koepelvormige koppen en lange rokken.

De gebruikte materialen bleven zijde en goud. Ook hier was passementerie veelkleurig waarbij vooral zwart, rood, violet en blauw gebruikt werden.

Vanaf het einde van de 19^{de} eeuw begon men gebruik te maken van wol voor passamenten, waardoor sommige modellen opvallender werden. Naast wol gebruikte men eveneens zijde, maar ook mengsels van wol of zijde met katoen.

Galons werden versierd met bloemmotieven of een geometrisch decor en ook hier zag men opnieuw crêtes opduiken.

In de afwerking overheersten franges, mèches, boulots, boules, olives naast het gebruik van getorste franges die eveneens rijkelijk versierd werden.

Voor de kwasten, opgebouwd uit meerdere lichamen, werden allerhande soorten steken gebruikt, hoewel de meest gebruikte de limacésteek is. Kwasten hadden geen rok en de kelen werden afgewerkt met geknipte chardons in wol.

Ook macarons werden overvloedig gebruikt, erg gevarieerd en afgewerkt met verschillende versieringen. De gebruikte kleuren waren opnieuw heel divers; passementerie was er vooral in de tonen crème, rood, groen en blauw.

Tijdens de *fin-de-siècle*-periode werd gestreefd naar verandering. Er werd afgestapt van de tradities en het academische en men zocht naar nieuwe uitdrukingsvormen. Maar op de passementerie had deze trend geen enkele invloed.

Galons werden minder frequent gebruikt. De kwas-

ten waren klein, met ofwel een lange of geen rok en de houten vormen werden bedekt met knopen of opvulmotieven.

Men begon wel meer en meer te werken met imitatiekatoen en kunstmatige zijde.

Vooral lichtgrijs, paars, lichtgroen en bruin waren de overheersende kleuren.

Tijdens de *Art Déco*-periode kreeg passementerie een slechte naam. Men was voorstander van de zuivere lijn en vorm waardoor de passementerie langzamerhand uit het interieur en de kledij verdween. Hierdoor bleef de passementerie grotendeels hetzelfde uitzicht behouden met slechts enkele nieuwe tekeningen en vormen.

Als materialen werden vooral kunstmatige zijde en imitatiekatoen gebruikt voor passamenten van courant gebruik. Voor de mooiere creaties was zijde erg geliefd. De gebruikte kleuren waren lichtgrijs, paars, lichtgroen en bruin.

Glas, gedraaid en geverfd bukshout in de vorm van parels, olijven, klokken, radijzen en staafjes waren nieuwe ornamenten die gebruikt werden voor de versieringen van gordijnkoorden en kwasten.

Galons waren smal met geometrische versieringen. Voor de rokken van de effilés werd gebruik gemaakt van zwaar en soepel materiaal. Franges werden gemaakt met houten vormen en andere materialen.

Kwasten waren dun en hoog, met diverse vormen en met smalle en hoge rokken. Deze werden afgewerkt met zeer uiteenlopende vormen van pendentieven of borsthangers, waarin ook vele Chinese invloeden terug te vinden waren.

Tussen 1920-1930 waren binnenhuisarchitecten gekant tegen elke vorm van versiering, waardoor het gebruik van passementerie nog verder achteruitging. Ook de economische crisis en de Eerste Wereldoorlog waren een oorzaak van deze achteruitgang.

Maar na deze periode kwam de passementerie echter krachtiger terug! De meubels werden gereproduceerd volgens alle voorgaande stijlen en hiervoor had men uiteraard ook decoratie nodig. De klassieke modellen werden vereenvoudigd en vrij sobere passamenten deden hun intrede.

Om de prijzen te drukken schakelde men over van zijde naar rayon. Ook doordat de passementerie vanaf deze periode in serie vervaardigd werd, kon een ander cliënteel bereikt worden. De kostprijs daalde waardoor veel meer mensen zich passementerie konden permitteren.

Passementerie werd veralgemeend, maar verfijning bleef belangrijk. Dankzij een grotere afzetmarkt kwam er ook een grotere vraag naar passementerie. De passamentmakers bleven gemotiveerd om te blijven evolueren en constant hun stijl aan te passen. Op deze manier zorgde men voor een gevarieerd gamma dat de mensen kon blijven boeien, zoals dit doorheen heel de geschiedenis gebeurd is. Op het einde van de 20^{ste} eeuw verloor

passementerie alle belang in het interieur. De passementerie voor kleding bleef men nog wel maken, maar dan wel volledig machinaal vervaardigd.

Tegenwoordig is passementerie één van de vele oude ambachten die langzamerhand aan het verdwijnen is. Vandaag zijn er nog maar enkele bedrijven die de passementerie maken volgens de oude tradities. In de meeste gevallen gaat het hier om familiebedrijven die de traditie verder zetten.

De meeste van deze bedrijven gaan aan de hand van oude staalboeken de oude passamenten namaken. In deze oude staalboeken bevinden zich alle variaties van voorkomende passamenten in verschillende kleurtoepassingen en worden hier de gebruikte materialen en kleur vermeld.

Deze 'moderne passamenten' lijken sterk op de originele passamenten van het verleden en worden vaak gebruikt voor de restauratie van interieurs of meubels en van allerhande historische monumenten. Vraag blijft echter hoe lang het nog zal duren vooraleer ook deze laatste bedrijven de deuren sluiten... □

Kim Verkens werd geboren op 22 november 1985 te Jette. In Halle volgde ze de opleiding Grafische Wetenschappen in het Don Bosco Technisch Instituut.

In 2007 studeerde Kim af als textielconservator aan de Hogeschool Antwerpen, opleiding conservatie / restauratie met de scriptie *Een verloren ambacht. De technieken en conservatieproblematiek van 19^{de} en 20^{ste} eeuwse Westerse passementerie*.

Ze leerde de kneepjes van het vak bij het werken met historische textilia en bekwaamde zich in de geschiedenis hiervan. Ze specialiseerde zich in allerhande textiel, van kostuums en wandtapijten tot meubelstofferingen en passementerie.

Doordat textiel vaak gebruikt wordt in combinatie met andere materialen, zoals hout en metaal, blijft het een enorme uitdaging om dergelijke objecten op een gedegen en verantwoorde manier te restaureren.

Bibliografie

- Van der Auwera, R. *Passementerie*. Uitg. V.I.A.T. Werkcentrum voor oude technieken. Gent, 1985.
- Boudet, P. et al. *La passementerie. Precis techniques*. Uitg. Le patronage de la société d'Encouragement aux métiers d'art par Dessain Et Tolra. Parijs, 1981.
- Dantzer, J. et al. *Les tissus, II. tissus spéciaux. Generalités de fabrication désignations commerciales appréciation de leurs qualités*. Uitg. Librairie polytechnique ch. Béranger. Parijs en Luik. 1949.
- Dickens, Susan. *The art of tasselmaking*. uitg. door Allen & unwin. Australië, 1996.
- Diehl, J. et al. *Textiellexicon. Verklarend weeftechnisch woordenboek*. Uitg. door commissie tot behoud van het museaal textielbezit. Amsterdam, 1991.
- Donzel, C. et al. *L'art de la passementerie et sa contribution à l'histoire de la mode et de la décoration*. Frankrijk, 1992.
- Gibbs, Jenny. *Curtains and draperies*. Eerste uitgave. Londen, 1994.
- Heutte, René. *Le livre de la passementerie*. Uitg. H. Vial. Dourdon, 1972.
- Musée des arts Décoratifs. *Des dorelotiers aux Passementiers*. Paris, 1973.
- Sorber, Frieda. "Wat is kant? Wat is passementerie?" in *Textielhistorische bijdragen*, 40, (2000): 11-14
- Sorber, Frieda. "Passement in de Zuidelijke Nederlanden" in *Textielhistorische bijdragen*, 40, (2000): 15-26.
- 'Les virtuoses de la passementerie'. Estampille, 52, (1974): 10-20.
- Verkens Kim. *Een verloren ambacht. De technieken en conservatieproblematiek van 19^{de} en 20^{ste} eeuwse Westerse passementerie*. 2007.

TOEPASSING

In het kader van haar scriptie koos de auteur ook een aantal beschadigde passamenten uit om die eigenhandig te restaureren. Het gaat om passamenten uit een schenking van het passamentbedrijf De Backer aan het MIAT. Dit bedrijf werd opgericht in 1896 en is één van de weinige nog actieve passamentbedrijven in ons land. Waar het zich vroeger vooral toelegde op passamenten voor meubels, wordt er momenteel vooral militaire passamenterie vervaardigd.

De behandelde passamenten dateren alle uit het begin van de 20^{ste} eeuw en werden uitgekozen omwille van hun conservatieproblematiek. Bij het bedrijf werden ze gebruikt als staal, om te tonen aan (potentiële) klanten. Naar alle waarschijnlijkheid kwamen deze passamenten nooit terecht in een interieur en werd de schade veroorzaakt door het voortdurend manipuleren van de objecten. Hierdoor raakten zijden, wollen, katoenen of metaaldraden gebroken en kwamen de houten vormen of katoenen kernen waarrond deze draden gewikkeld zijn, bloot te liggen. Ook deze houten, papieren of katoenen vormen konden breken, net zoals het ook voorkwam dat de houten vormen van kwasten nog maar met enkele draden vasthingen.

Het eerste stuk dat onder handen genomen werd (*inventarisnummer V 4728*), is een veelkleurige kwast - roze, oranje, bruin, beige en goud - die niet beschikt over een rok. De kwast is opgebouwd uit zes houten vormen die gesatineerd zijn met wollen draden. Onderaan deze houten vormen hangen drie mèches. Uit microscopisch onderzoek bleek dat de gebruikte draden wollen draden zijn, maar de draad gebruikt als postiljon is van zijde.

Deze kwast bevond zich nog in vrij goede staat. Weliswaar vrij stoffig met aan de onderste bol enkele gebroken draden waardoor deze los kwamen te liggen. Ook de grootste houten vorm telde enkele losliggende draden.

De behandeling was vrij eenvoudig. De gebroken wollen draden werden vastgelijmd met Klucel G 20%, aangebracht met een penseel op het hout en geactiveerd door middel van warmte. Daarvoor strijkt men voorzichtig over de losliggende wollen draden met een fijne voorverwarmde strijkbout aan een temperatuur onder 70° C.

Het volgende stuk is een oranje-ecru kwast (*inventarisnummer V 4723*) waarvan de kop opgebouwd is uit zeven gesatineerde houten vormen. Drie van deze vormen werden gesatineerd met oranje draad, de andere vier met beige draad. Drie beige draden werden omwikkeld met een postiljon, twee draden met roze draad en één met gele draad.

Onder deze houten vormen bevindt zich de rok. Boven deze rok bevinden zich zes ornamenten omwikkeld met zijdedraad. Bovenop deze zijdedraad is in rood en beige kruiselings een draad omwikkeld. Daarboven zijn zes lacs te zien. Een lac is een samengestelde knoop die als applicatie bevestigd wordt.

De rok bestaat uit getwijnde franges met daarboven nog een rok met gevlochten getwijnde franges met mèches. Het vlakke gordijnkoord is geknoopt.

Uit microscopisch onderzoek bleek dat de roze, rode en beige draden net zoals de draden van de mèches zijde zijn. De getwijnde draden van de rok daarentegen zijn van katoen.

Deze kwast is établi of tafelwerk. Tafelwerk werd uitsluitend door vrouwen uitgevoerd en omvatte het verbinden en veredelen van draden. Voor deze techniek was veel verbeelding en behendigheid nodig want deze dames zetten het werk van het twijnen en het weven om in talloze versieringen die dan gebruikt konden worden voor het maken van macarons, voor het versieren van kwasten en embrasses, effilés, franges en galons.

De houten vormen van deze kwast werden verder gesatineerd en daarna horizontaal overtrokken (barré) met een duchesse en twee iets dikkere draden. De draden van de rok werden getorst.

Ook de houten ornamenten boven de rok werden gesatineerd en de randen van deze houten objecten zijn afgewerkt met cannetille draad; de houten vormen werden nog omwikkeld met kruisende rode en witte draden. Bovenop de houten vormen bevindt zich telkens een lac. Het vlakke gordijnkoord is geknoopt.

Dit passement was vrij stoffig, broos met veel vezelverlies. Ook de zijdedraad op de houten vormen was hier en daar verdwenen net zoals diverse gekruiste draden.

Hier werd de gebroken zijdedraad vastgelijmd met Klucel G 10%. Op de plaatsen op de houten vormen boven de rok waar de gekruiste draden voor een deel verdwenen waren of los lagen, werden ze vastgelegd met zijdedraad en een steek in de richting van torsie en spansteken. Tijdens deze behandeling bleken vooral de beige draden zeer broos in tegenstelling tot de rode draden die er veel beter aan toe bleken te zijn.

Het laatste object (*inventarisnummer V4423*) is een groene noed of knoop, rondom afgewerkt met een duchesse van lint. Uit microscopisch onderzoek kwam naar voor dat de groene draad zijde is. Bij dit passement gaat het om een opvulmotief, een kartonnen of houten drager, omwikkeld met draad en naar alle waarschijnlijkheid vastgemaakt aan een câblé van een gordijnkoord (embrasse). Ook dit ornament werd volledig gemaakt aan de werktafel (établi) waarbij de 'bladeren' manueel omwikkeld werden met zijdedraad. Vermoedelijk vormde een stuk hout of karton de ondergrond van deze 'bladeren' dat omwikkeld werd met draad en meestal afgeboord was met een cannetille (een ronde of plat gemaakte metaaldraad die omwikkeld en spiraalvormig opgerold werd).

Dit stuk passementerie bevond zich in slechte staat wat onder meer zichtbaar was in gedegradeerde en kapotte zijde waardoor sommige zijdedraden los kwamen te hangen. Rond de cartisanes was de zijde zelfs volledig verdwenen. Ook de bies van de duchesse lag op diverse plaatsen los. Er werden ook cocons van tapijtkevers aangetroffen.

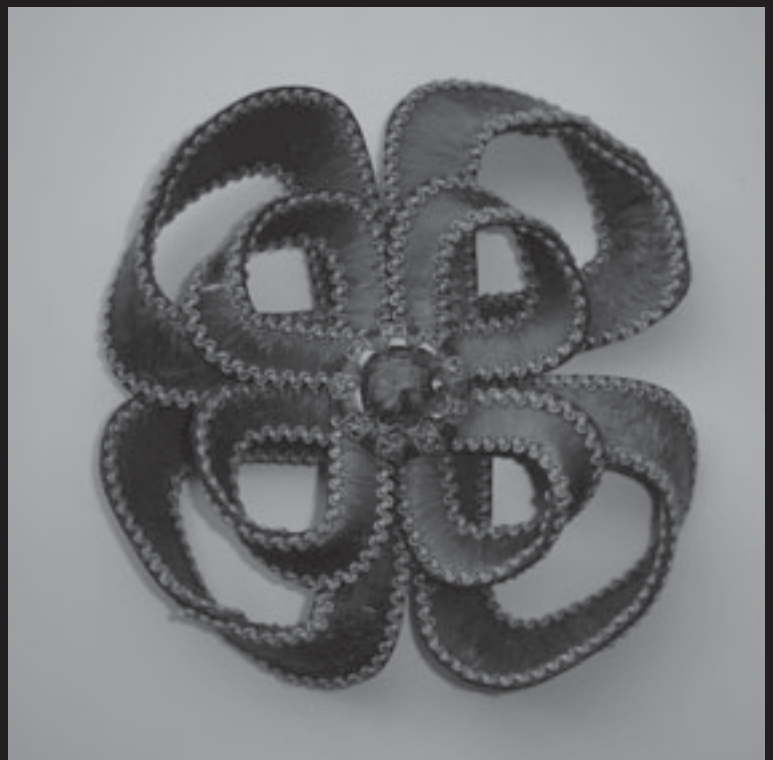
Voor de behandeling werden eerst en vooral de losliggende zijdedraden vastgelegd met zijdedraad en spansteken. Vervolgens werd de bies van de duchesse opnieuw vastgelegd met gütterman zijdedraad en overbruggingssteken.



V4728



V4723



V4423