

# Site De Naeyer in Willebroek

## De fabrieksgebouwen vertellen: van oprichting tot herbestemming



AUTEUR: Eva De Mulder en Veerle Vansant

In 1860 richtte Louis De Naeyer langs het kanaal in Willebroek een papierdeegfabriek op, die snel uitgroeide tot een papier- en stoomketelfabriek. Het was de eerste industriële vestiging langs het kanaal Brussel-Rupel, vandaag één van de meest geïndustrialiseerde regio's van het land. De oprichting kondigde ook het begin aan van de verregaande industrialisatie van de gemeente Willebroek. Als grootste bedrijf was de fabriek niet alleen erg bepalend voor het uitzicht van de gemeente, ook de sociale impact ervan was enorm. Elke geboren en getogen Willebroekenaar van middelbare leeftijd, kent wel iemand die bij De Naeyer heeft gewerkt. Vandaag zijn de enkele overblijvende gebouwen van De Naeyer de enige materiële resten van dat belangrijke industriële verleden van de gemeente.

In wat volgt beschrijven wij, Eva De Mulder en Veerle Vansant de geschiedenis van papier- en stoomketelfabriek De Naeyer en de bouwgeschiedenis van de nog bestaande gebouwen. Uitgaande van de historisch gegroeide context doen we een voorstel tot herbestemming van de site.

Dit artikel is gebaseerd op de recente studie: *Site De Naeyer in Willebroek. Bouwhistorisch en bouwtechnisch onderzoek met opmaak van masterplan* (onuitgegeven masterthesis Monumenten- en Landschapszorg, Artesis Hogeschool Antwerpen, 2009). De studie wil een pleidooi zijn voor een duurzame herbestemming van de site en een herwaardering van dit opmerkelijke stukje industrieel erfgoed.

## HISTORIEK

### De industrialisatie van de gemeente Willebroek

Na de oprichting van de fabriek van De Naeyer in 1860 volgden in Willebroek nog 4 andere grote bedrijven die allen faam verdienden in hun vakgebied. De S.A. de Construction et des Ateliers de Willebroeck (*Den Ijzeren*), opgericht in 1875, vervaardigde grote metaalconstructies en werkte o.a. mee aan de bouw van het Suez-kanaal en de beroemde brug over de Douro in Porto. De nv Dumon in Klein-Willebroek, opgericht in 1896, legde zich toe op grote infrastructuurwerken, zoals de verdieping van het kanaal van Willebroek in het begin van de 20<sup>ste</sup> eeuw. De Association Métallurgique pour la fabrication du Coke s.s. (*De Cokes*), ontstaan in 1900, produceerde hoogovencokes voor de Waalse staalindustrie. In 1928 richtten zij de Ammoniaque Synthétique et Dérivés (ASED, of *Den Ammoniak*) op, dat kunstmatige meststoffen produceerde uit de reststoffen van de cokesproductie. Van deze grote bedrijven bleef De Naeyer steeds de belangrijkste.

Vanaf de jaren 1970 kwamen de grote, historische bedrijven van Willebroek één na één in de problemen. Faillissementen en sloop volgden. Ook de fabriek van Louis De Naeyer ging in 2004 definitief ten onder. Vandaag resten nog slechts enkele gebouwen als stille getuigen van de rijke industriële geschiedenis van de gemeente.

Van de nog bestaande gebouwen en constructies zijn de voormalige directeurswoning, het kantoorgebouw

met achterliggende hal, de voormalige tekenbureaus, het machinehuis en de watertoren historisch waardevol. Het gebouwenbestand is dan wel fragmentarisch bewaard, de materiële resten laten zich nog steeds duidelijk herkennen als een industriële site en hebben als ensemble een meerwaarde. Het verhaal van de Willebroekse papier- en stoomketelfabriek wordt hier verteld met de bouwgeschiedenis van deze gebouwen als leidraad.

### De 19<sup>de</sup> eeuw (1860-1902)

#### Oprichting van de fabriek (1860)

Toen Louis De Naeyer rond 1858 plannen koesterde om een papierdeegfabriek op te richten, koos hij niet toevallig voor Willebroek. De ligging op de oostelijke oever van het kanaal Brussel-Rupel nabij het toenmalige sas van Willebroek verzekerde een goede verbinding met Brussel en via de Rupel met Antwerpen. De Mechelsesteenweg, die ten zuiden van de fabriek loopt, zorgde voor een directe verbinding met Dendermonde, Sint-Niklaas, en Mechelen. De opening van de spoorweg Mechelen-Terneuzen in 1870, die over de terreinen van De Naeyer liep, was een extra troef. Het bedrijf beschikte hierdoor over de beste ontsluitingsmogelijkheden. De nabijheid van het kanaal garandeerde bovendien de aanvoer van voldoende water, dat in grote hoeveelheden gebruikt werd in het productieproces van papierdeeg en papier.

De oudste kadastrale schets, te dateren in 1862, maakt duidelijk dat het volume van het kantoorgebouw en de aanpalende woning de historische kern van de fabriek vormen; het oorspronkelijke papierdeegfabriekje met de woning van directeur Louis De Naeyer.

Het was bij de vroege industriële vestigingen uit het begin en het midden van de 19<sup>de</sup> eeuw gebruikelijk dat de ondernemer op zijn fabrieksterrein woonde, vaak aan de straatzijde of de kant van het water. De woning van Louis De Naeyer is een erg sober, rechthoekig, symmetrisch opgebouwd huis van drie bouwlagen onder schilddak.

De oudst bewaarde afbeelding van de fabriek, te dateren tussen 1865 en 1883, maakt duidelijk dat de woning, afgezien van de bouw van twee erkers, in de loop der jaren weinig ingrijpende veranderingen heeft ondergaan aan het exterieur. De voordeur van de vroegere directeurswoning was oorspronkelijk geplaatst in de zuidgevel, de gevel gericht naar de fabriek. Via een uitbouw in de hoek werd ook een rechtstreekse verbinding voorzien tussen de woning en het fabrieksgebouw.

Deze woning werd Louis De Naeyer echter al vlug te klein en te bescheiden en rond 1875 begon hij met de bouw van een eigen kasteel ten noorden van de fabrieksgebouwen. Het was een neobarok gebouw, gelegen in een typisch 19<sup>de</sup>-eeuws landschapspark van 40 ha groot. Het hoogtepunt van het park was

de waterval, die vanaf een kunstmatige heuvel, ontstaan uit synthetisch kalkafval van de fabriek, naar beneden liep. Vanop deze berg hield Louis De Naeyer, naar men zegt, zijn bedrijf goed in het oog. Na de dood van mevrouw De Naeyer in 1923 kwam het kasteel leeg te staan. Men liet het verkommeren tot het in 1958 afgebroken werd om plaats te maken voor de uitbreiding van de fabriek.

Welke functie de eerste woning kreeg nadat Louis De Naeyer verhuisde naar het kasteel is niet helemaal zeker. We weten dat het bureau van de directeur zich hier zeker tot 1906 bevond. Mogelijk hadden ook de eerste administratieve krachten van het bedrijf een onderkomen in de woning. Het was immers niet ongebruikelijk dat de bedrijfskantoren uitgebouwd werden in de directeursvilla.

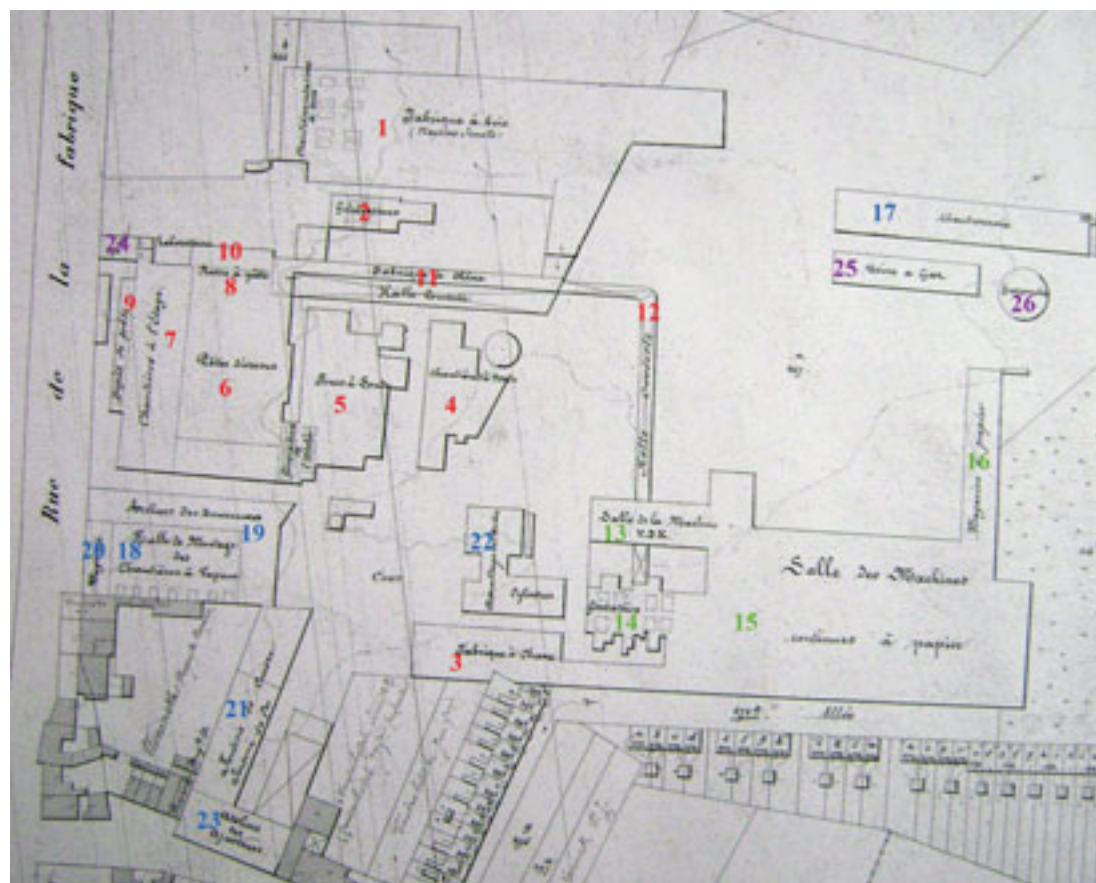
De oudst bewaarde afbeelding toont palend aan de woning een sober, rechthoekig fabrieksgebouw van twaalf traveeën (*travee: deel van de gevel, bepaald door de ritmiek van raam- en deuropeningen*) en twee bouwlagen onder een zadeldak. In tegenstelling tot de woning is het oorspronkelijke uitzicht van het hoofdgebouw wel volledig gewijzigd. Het hoofdgebouw zoals het op de oudst gekende afbeelding te zien is, vormt echter nog steeds de kern van het huidige kantoorgebouw. Op basis van de structuur van het gebouw en de bouwsporen, in combinatie met enkele bewaarde afbeeldingen, is het mogelijk een gedetailleerde reconstructie te maken van het originele gebouw. De twee uiterste traveeën waren opgebouwd uit imposante gewelven in baksteenmetselwerk. De overwelfde ruimte aan de noordzijde is tot op vandaag een doorgang van de kanaaloever naar de achterliggende fabrieksterreinen. Dit was de hoofdingang van de fabriek. Men had van hieruit toegang tot de centrale fabrieksruimte, er was een doorgang naar de achterliggende fabrieksgebouwen, naar de labo's en het noorden van het fabrieksterrein. De toegang lag bovendien vlak bij de woning van Louis De Naeyer. De binnenruimtes waren open fabrieksruimtes met bakstenen troggewelven (troggewelf: draagstructuur van gemetselde bakstenen volgens cirkelsegmenten steunend op liggers) en gietijzeren kolommen. Op de gelijkvloerse verdieping bevonden zich de machines, op de eerste verdieping waren de stoomketels opgesteld die zorgden voor de aandrijving van de machines. Rond 1883 werd het gebouw naar het zuiden toe verlengd met drie traveeën. De repetitieve gevelopbouw werd hierbij gewoon doorgezet.

Met zijn rechthoekige grondplan, meerdere verdiepingen, bakstenen gevels, gietijzeren draagconstructie en rijen gelijkvormige ramen binnen een symmetrische gevelopbouw was het eerste fabrieksgebouw van Louis De Naeyer een klassiek fabrieksgebouw zoals zich dat tegen het einde van de 18<sup>de</sup> eeuw in Groot-Brittannië ontwikkelde en vanaf het tweede kwart van de 19<sup>de</sup> eeuw in Vlaanderen de dominante vorm werd. Het gebouw was erg sober, maar toch voorzien van enkele decoratieve elementen in baksteen-

Militaire kaart anno 1864, herzien in 1930.  
1. De Naeyer - 2. Den Ijzeren - 3. De Cokes - 4. Dumon - 5. Den Ammoniak - a. oud sas Willebroek, afgebroken ca. 1912 - b. nieuw sas van Willebroek, gebouwd ca. 1910



**Boven:** Het Kasteel van De Naeyer in 1910. BAW, P458  
**Midden:** Oudste gekende afbeelding van de fabriek, te dateren tussen 1865 en 1883. BAW, GF 3450  
**Onder:** Detail van het metselwerk van de directeurswoning. Foto 2009



Toestand 1887/8 (op basis van AKA, opmetingsschets, Willebroek, 1887/21; BAW, GF 16358, Grondplan (1888) Louis De Naeyer en C<sup>ie</sup>.)

**Toestand 1887/8, legende**

**Deeg**

- 1. Houtfabriek
- 2. Stoomketels
- 3. Kalkfabriek (preparatie soude)
- 4. Stoomketels soude
- 5. Soude-ovens
- 6. Deegfabriek
- 7. Stoomketels (+1)
- 8. Presse-pâte
- 9. Deegmagazijn
- 10. Laboratorium
- 11. Chloorfabriek (bleking)
- 12. Overdekte galerij

**Papier**

- 13. Stoommachine Van de Kerckhove

- 14. Stoomketels
- 15. Papiermachines
- 16. Papiermagazijn

**Constructie**

- 17. Ketelmakerij
- 18. Montagehal
- 19. Draaibanken
- 20. Magazijn
- 21. Gieterij
- 22. Assemblage van buizen
- 23. Afstellen van machineonderdelen

**Andere**

- 24. Woning
- 25. Gasfabriek
- 26. Gazometer

metselwerk. In de oostgevel zijn sporen bewaard van de originele segmentboogvormige vensters, versierd met een boogje in zwarte baksteen. Op verschillende hoogten zijn resten te zien van rollagen in zwarte baksteen die over de volledige lengte van de gevel liepen. Naar analogie met de directeurswoning kunnen we ook voor het fabrieksgebouw onder de dakrand een tandfries, een lijst van uitspringende baksteenkoppen, met alternerend zwart-rood-zwarte en rood-zwart-rode tanden vermoeden. Beide gebouwen waren uitgevoerd in een sobere, maar erg verzorgde architectuur en vormden stilistisch één geheel.

*Snelle groei in de 19<sup>de</sup> eeuw*

De papierdeegfabriek was van in het begin succesvol en groeide snel. In 1874 werd de fabriek uitgebreid met een eigen papierproductie. Aangezien het vervaardigen van papierdeeg en papier veel stoom onder druk verbruikte, ontwikkelde Louis De Naeyer in 1876 een eigen meerledige buizenstoomketel, die zowel op vlak van stoomproductie, betrouwbaarheid en onderhoud aan zijn eisen voldeed. Aanvankelijk diende de ketel alleen voor eigen gebruik, later werd hij gecommmercialiseerd. Naast de productie van papierdeeg en papier ontstond zo een derde afdeling constructie. Een kadastrakaart uit 1888 laat zien hoe de deegfabriek vanuit het nog bestaande hoofdvolume naar het oosten toe werd uitgebouwd. Meer noordelijk werd vanaf ca. 1870 een houtfabriek opgericht, waar het hout verwerkt werd tot pulp. Het papierdeeg werd via een overdekte galerij getransporteerd naar de centraal op het terrein gelegen papierfabriek. Op het moment dat de kadastrakaart werd opgetekend, was de productie van Louis De Naeyers stoomketel volledig gecommmercialiseerd: rond 1884 werden in de zuidwesthoek van het bedrijfsterrein een montagehal en atelier voor draaibanken (die gebruikt werden om ronde aansluitingen en afgeronde elementen van de stoomketels te fabriceren) gebouwd. Achteraan op het terrein kwam een ketelmakerij. Enkele jaren later werd ook een gieterij opgericht.

Van die oudste gebouwen van de afdeling constructie zijn het atelier voor de draaibanken en de montagehal met magazijn (gedeeltelijk) bewaard. Deze gebouwen vervolledigen het historische beeld van de fabriek gezien langs de kanaalzijde. Het smalle, langwerpige volume werd gebouwd rond 1865. Het werd verhoogd met een bouwlaag en kreeg zijn huidige uitzicht vóór 1884, wanneer het aangrenzende gebouw werd opgericht. De oorspronkelijke functie is onbekend, maar de eerste verdieping gaf mogelijk al van in het begin plaats aan de tekenbureaus. Het tweede gebouw telde oorspronkelijk 7 traveeën, maar in de jaren 1970 werden 4 traveeën afgebroken voor de bouw van een garage. We zien hier dezelfde sobere, maar verzorgde architectuur die ook het hoofdgebouw en de woning, en bij uitbreiding alle 19<sup>de</sup>-eeuwse gebouwen van de fabriek, typeerde. Tussen het langwerpige gebouw en



het hoofdgebouw met achterliggende hal krijgen we een typische fabrieksstraat met bijna identieke, repetitieve bakstenen fabrieksgevels langs beide zijden. Bij het zuidelijke gebouw werden de twee oorspronkelijke toegangsdeuren geaccentueerd door het vooruitspringen van de travee. Het dak was op die hoogte voorzien van een barok geïnspireerde dakkapel in de vorm van een doorbroken fronton. Dit gaf het gebouw een zeker representatief karakter. De gietijzeren zuilen die de Polonceauspanten (*Polonceauspant: kapsant, ca. 1840 ontwikkeld door de Franse ingenieur Polonceau om grotere ruimten te kunnen overspannen. Het bestaat uit driehoeken waarbij de staven die haaks op de spantbenen staan de druk van de belasting erboven opvangen en de overige de trek opvangen*) in de montagehal dragen, zijn bijzonder. De schachten zijn versierd met een slinger van bladen en de zuilen worden bekroond door een kapiteel getooid met krullen. Gelijkaardige versierde kolommen kwamen voor in de fabriekswinkel van het bedrijf. De ovaal draaibank uit 1901 die nog steeds gebruikt wordt door de ketelbouwers van CMI (Cockerill Mechanical Industries) om mangaten te maken in de ketels, was aanvankelijk in het atelier voor draaibanken opgesteld. Het is één van de enige overblijvende historische machines. ■■■

Fabrieksstraat tussen hoofdgebouw met achterliggende hal en tekenbureau's.  
Foto Kurt Waegeman



**Boven:** Fabriekswinkel  
**Onder:** De crèche in 1908. BAW, P339  
**Geheel onder:** De crèche



### Sociale maatregelen

Directeur Louis De Naeyer trachtte steeds te vernieuwen, zo schakelde hij vanaf 1888 voor de productie van papierdeeg van het oude sodaprocedé over op het bisulfietprocedé. De houtpulp werd voortaan gekookt in een zuur van calciumbisulfiet in plaats van natronloog (*soude* in het Frans; een oplossing van natriumhydroxide). Dit nieuwe procedé zorgde voor een hoger rendement en een bijna witte cellulose. Aan de noordkant van het terrein werd stelselmatig een nieuwe deegfabriek uitgebouwd. De Naeyer verwierf internationale faam. Hij nam deel aan tal van internationale tentoonstellingen en richtte een aantal buitenlandse vestingen op, o.a. in Prouvy in Noord-Frankrijk en Renteria nabij San Sebastian in Spanje. Zodra de drie fabrieksafdelingen in Willebroek degeëlijk uitgebouwd waren, ging hij zijn aandacht ook meer en meer richten op sociale voorzieningen voor zijn arbeiders. De Naeyer was een typisch voorbeeld van de verlichte industrieel, die verschillende maatregelen invoerde om het welzijn van de arbeiders te verbeteren, maar hen zo ook volledig afhankelijk maakte van de fabriek, die hij met ijzeren hand bestuurde. Er werd onder andere een fabriekswinkel opgericht waar werknemers levensmiddelen konden aankopen tegen een verlaagde prijs. Er werd een school gebouwd waar jongeren tot 18 jaar verplicht onderwijs kregen. Er waren dokters verbonden aan de fabriek en rond 1889 werd langs de Mechelsesteenweg de 'crèche' opgericht. Hier werden de kinderen van de arbeiders tot hun zes jaar gratis verzorgd en onderricht. Het imposante gebouw in neotraditionele stijl werd in 1959 gesloopt om plaats te maken voor uitbreiding van de fabriek. Het standbeeld van Louis De Naeyer werd na zijn dood in 1902 voor de ingang opgericht naar een ontwerp van Thomas Vincotte. Het staat vandaag nog steeds op dezelfde plaats.

De firma De Naeyer voerde verder een actieve huisvestingspolitiek. De aanleg van nieuwe straten en wijken en het oprichten op korte tijd van zo veel gelijkaardige huizen, veranderde het uitzicht van de gemeente. De rode bakstenen huizen met decoratieve elementen in zwarte baksteen en licht afgeronde vensters en deuropeningen bepalen nog steeds het uitzicht van verschillende straten in Willebroek.

Louis De Naeyer was eveneens actief in de gemeentepolitiek. Na functies als raadslid en schepen was hij vanaf 1885 tot aan zijn dood in 1902 burgemeester van Willebroek. Hij bepaalde aldus het reilen en zeilen, niet alleen in zijn fabriek, maar in de hele gemeente.

Op het einde van de 19<sup>de</sup> eeuw stelde de papier- en stoomketelfabriek De Naeyer ongeveer 2000 mensen tewerk en bezat zo'n 100 ha aan gronden, die hoofdzakelijk gebruikt werden als opslagplaats, voor de uitbouw van een eigen spoorwegennet en voor de



bezinking van het afvalwater. Het bedrijf behoorde op dat moment tot de allergrootste ondernemingen en was de grootste papierfabriek van het land.

**Boven:** Edmond de Grimbergheplein, anno 2010, zicht richting Mechelsesteenweg, fabriek. Eén van de best bewaarde arbeiderswijken van de firma De Naeyer. Foto Kurt Waegeman.  
**Onder:** De crèche.

### De eerste helft van de 19<sup>de</sup> eeuw (1902-1950)

#### Continuïteit na het overlijden van Louis De Naeyer

Na het overlijden van oprichter en bezieler Louis De Naeyer in 1902 werd het bedrijf overgenomen door zijn echtgenote, Alida Peeters, en enkele vertrouwelingen. De dagelijkse leiding kwam in handen van Aristide Petsalys, een burgerlijk ingenieur van Griekse afkomst, die tot het midden van de jaren 1940 een grote invloed zou hebben op het bedrijf. Investeringen en vernieuwingen bleven tot aan WOII tegen hetzelfde tempo gebeuren als daarvoor. Men begon met de uitbouw van een tweede papierfabriek langs de Mechelsesteenweg, men had omstreeks 1916 elf papiermachines in werking. De straatgevels van deze langwerpige hallen voor de papiermachines zijn bij toeval bewaard omdat ze stof- en geluidshinder beperkten bij de sloopwerken in 2006-2007. ■■■



### De watertoren op de site

Watertorens gaan vanaf de 19<sup>de</sup> eeuw een duidelijke architecturale stempel drukken op het landschap, ze vormen immers het perfecte antwoord op het toenemende waterverbruik in alle huishoudens. De toenemende industrialisatie doet op verschillende bedrijfsterrainen eveneens watertorens verrijzen, die integraal deel uitmaken van de productieprocessen. Voor de productie van papier was water een essentieel element, het is dus ook niet verwonderlijk dat omstreeks 1904 een watertoren werd gebouwd in het midden van de site. Het water werd onttrokken aan het kanaal. Vervolgens werd het naar de zuiveringsinstallatie op het terrein gepompt. Het gezuiverde water werd hierna verder opgepompt naar het reservoir in de toren en van daaruit verdeeld naar de fabrieksgebouwen.

Het afvalwater werd via een complex leidingensysteem naar een afwateringsbeek door de polders tot in de Rupel geleid.

Om het belang van de watertoren op de site te illustreren: om één ton papier te maken heeft men 500 m<sup>3</sup> water nodig. Ter vergelijking: voor een agglomeratie van 20.000 inwoners zou men een reservoir moeten voorzien van 500 m<sup>3</sup>, berekend op een dagelijks hoofdelijk waterverbruik van 150 liter. De watertoren is dus een belangrijke schakel op de site De Naeyer, aangezien in bijna iedere fase van het productieproces van het papier, van grondstof tot papierdeeg tot afgewerkt papierproduct, gebruik werd gemaakt van water.

De ontwerper van de watertoren op de site is niet gekend, op de plannen staan alleen de gegevens van de firma De Naeyer zelf. Het is aannemelijk dat het bedrijf zelf de plannen uittekende en uitvoerde. Het patent dat Otto Intze in 1883 afsloot, was ten allerlaatste in 1903 afgelopen. Tijdens de looptijd van het patent had Intze de Duitse firma Neuman aangesteld als enige producent van de kuipen. Het is echter weinig waarschijnlijk dat Neuman betrokken was bij de bouw van de watertoren.

De watertoren is niet terug te vinden op de kadastrale plannen door de jaren heen. Wel geven enkele postkaarten een duidelijk beeld van de locatie van de watertoren ten aanzien van het overige gebouwenpatrimonium, alsook een datering. Op een postkaart afgestempeld in 1904 is de watertoren in aanbouw te zien. De watertoren steekt ruim boven de kantoorgebouwen uit. Wanneer men Willebroek benadert vanaf de N16 of de A12, heeft men een duidelijk zicht op de watertoren. Het is daarom ook niet verwonderlijk dat er op een bepaald ogenblik in de jaren 1960 in grote letters 'De Naeyer' op de kuip werd geschilderd, het kon tellen als groot uithangbord van de fabriek. Tot op vandaag speelt de watertoren een belangrijke rol op de site, hij is het enige beschermde monument van het gebouwenensemble.

Op de site is de watertoren niet weg te denken van het pomp- en waterzuiveringsgebouw, dat er noordelijk van staat. Ze vormen een belangrijk geheel in het productieproces. Het water werd onttrokken aan het kanaal. De toevoerleiding aan het kanaal werd vermoedelijk afgesloten met een rasterwerk om het ruwste materiaal uit het water te filteren. Vervolgens werd het water verder naar de zuiveringsinstallatie op het terrein gepompt. Het gezuiverde water werd hierna verder opgepompt naar het reservoir.

De watertoren op de site De Naeyer is van het gesloten reservoirtype waarbij het dak rechtstreeks op de kuip wordt geplaatst. De Intze-kuip, met een volume van 400 m<sup>3</sup>, is afgedekt met een achthoekig tentdak. In het dak zijn drie dakvlakopeningen voorzien die voor de nodige ventilatie zorgen. Het dak is bovendien afgespannen met een leuning, aangebracht in de brede dakgoot en is toegankelijk via een doorgang onderaan de kuip. De doorgang heeft de

grootte van een mangat en loopt doorheen de kuip. De dakgoot is afgewerkt met vermoedelijk een zinken kroonlijstversiering. De versiering doet neogotisch aan, er zijn visblaasmotieven en omgekeerde spitsbogen aanwezig, verder is de kroonlijst afgewerkt met eenvoudige bloemen in zink.

Een lekvloer is niet voorzien, een later toegevoegde constructie maakt wel de onderzijde van de kuipbodem toegankelijk. Deze heeft gelijkaardige voordelen als de lekvloer, zijnde onderhoud en bediening van de afsluiters, maar zonder de belangrijke opvangfunctie van het condensatievocht. Er zijn twee standleidingen aanwezig, één smalle aanvoerleiding en één distributieleiding van een veel grotere diameter. Het is opmerkelijk dat er op de ontwerptekeningen van de watertoren geen golfschotten getekend zijn, aangezien de watertoren, volledig in ijzer en dus heel licht van opbouw, zeer gevoelig is aan sterke wind en het versterkende effect van de golfslag in de kuip. Het is niet duidelijk of de golfschotten later misschien wel zijn aangebracht. De meeste andere onderdelen zijn vermoedelijk wel aanwezig, ze zijn immers noodzakelijk voor een goede werking van de watertoren. Er zijn echter geen gegevens ter beschikking die kun-

nen bevestigen welke elementen wel of niet aanwezig zijn.

Omstreeks 1965 onderging de watertoren heuse veranderingen. Er werden in de eerste plaats herstellingen uitgevoerd. Onder andere van de kuip, de ringbalk en de kolomkoppen werden de verroestte zones verwijderd en er werd een nieuwe schilderlaag aangebracht. Gelijktijdig werden de letters 'De Naeyer' op de kuip geschilderd. De letters worden later overschilderd, hiervan is echter geen exacte datum voor handen.

In 1975 vonden enkele ingrijpende wijzigingen plaats. Op de plannen van de watertoren staan aantekeningen die de herberekening van de kuip en de poten aangeven. De poten die voorheen met profielijzer in vakwerk waren uitgevoerd, werden vervangen door ronde kokerprofielen. Dit was nodig omwille van de hevige roestvorming die de stabiliteit van het bouwwerk in het gedrang bracht. De poten waren uit vier delen opgebouwd, de naden goed zichtbaar aangezien er een versmalling optrad bij elke verbinding naar boven toe.

De wind- en stabiliteitsverbanden werden eveneens vervangen.



In april 1995 werd de watertoren op de site beschermd. In de evaluatie staat te lezen dat 'de watertoren beschermd wordt omwille van het algemeen belang gevormd door de industrieel archeologische waarde als goed bewaard voorbeeld van een metalen (ijzeren) watertoren met open voet en kuip van het Intze-type.' In de bijgevoegde nota's wordt eerst het algemeen belang van de fabriekssite geschetst. Hierna wordt de watertoren beschreven, er wordt tevens melding gemaakt van de vervanging van de poten, alsook van de gebruikte materialen en versieringen. De gemaakte evaluatie is kort maar krachtig, de belangrijkste elementen zijn: het is een karakteristieke watertoren voor zijn bouwperiode; de firma was van internationaal belang en de watertoren is een baken en beeldbepalend voor Willebroek en omstreken.

Postkaart afgestempeld in 1905. Er zijn verbouwingswerken aan het hoofdgebouw van de fabriek bezig. BAW, P99/FA 15777  
**Onder:** Inkomhal met glasraam uit 1920. Foto 2009



*De fabriek als wereld binnen de wereld*

In dezelfde periode kreeg het hoofdgebouw, de historische kern van de fabriek zijn huidige uitzicht. Een prentkaart uit 1905 geeft een blik op de werken in uitvoering. Het eenvoudige fabrieksgebouw uit de 19<sup>de</sup> eeuw werd omgevormd tot een echt representatief hoofdgebouw voor de vernieuwde firma Veuve Louis De Naeyer et Cie (in 1907 werd de naam omgevormd tot S.A. Anciens Etablissements Louis De Naeyer). Niet alleen het aanzicht van de gevel werd gemoderniseerd. Aangezien men in 1888 begonnen was met de uitbouw van een nieuwe deegfabriek, was de oude tegen 1905 grotendeels buiten werking. Het hoofdgebouw kwam vrij en werd heringericht. De gelijkvloerse verdieping werd voortaan gebruikt als magazijn, op de eerste verdieping werden de kantoren ingericht en de tweede verdieping deed dienst als archiefruimte.

Het zadeldak van het hoofdgebouw werd rond 1905 vervangen door een plat dak. In de voorgevel werden op de eerste verdieping de bestaande segmentboogvormige vensteropeningen vergroot tot rondbogen. De gelijkvloerse verdieping kreeg rechthoekige vensters. De decoratieve elementen werden uitgevoerd in baksteen metselwerk en cementbepleistering, waarbij de vijf middelste traveeën gedetailleerder werden uitgewerkt. De stijl kan eclectisch genoemd worden; door de strenge opbouw bleef het uitzicht van de gevel eerder traditioneel. In de fabrieksarchitectuur van de late 19de en vroege 20ste eeuw werd vaak teruggegrepen naar de rondboog. De consoles onder de medaillons met het stichtingsjaar 1860, versierd met cannelures of groeven, doen denken aan een Lodewijk XVI-stijl. De gecementeerde lijsten en spitsbogen boven de vijf middelste vensters gaven de gevel een eigentijdse toets. Het hoofdgebouw kreeg door deze vernieuwing een heel eigen karakter contrasterend met of minstens op-

vallend tussen de overige, eenvoudige fabrieksgebouwen met segmentboogvormige venster- en deuropeningen en subtiele decoratieve elementen in zwarte baksteen. Het nieuwe aanzicht van de gevel – een letterlijke stijlbreuk met de voorgaande periode – moest misschien wel het signaal geven dat de firma ook na de dood van de grote *patron* verder zou bloeien. De kantoorgebouwen werden het uithangbord van het bedrijf.

Een onschatbare bron voor de reconstructie van de bouwgeschiedenis is een *Album des propriétés immobilières*, dat te dateren is in 1916 en eenvoudige grondplannen en sneden bevat van alle gebouwen die op dat moment eigendom waren van de S.A.



Anciens Etablissements Louis De Naeyer. Het laat ons toe conclusies te trekken over de indeling van de ruimtes en het interieur. In de nieuwe, centrale inkomhal leidt een trap rechtstreeks naar de kantoren op de eerste verdieping, die aan weerszijden van een centrale gang liggen. Aan de achterkant, ter hoogte van de vijfde en zesde travee was een smalle aanbouw haaks op het hoofdgebouw (in volume waarschijnlijk teruggaand tot één van de vroegste uitbreidingen van de fabriek), waarin o.a. de sanitaire voorzieningen werden ondergebracht. Ten noorden van deze uitbouw werd het gebouw waarin de zogenaamde *presse pâte* van de oude deegfabriek was ondergebracht, afgebroken en ontstond circa 1905 een binnenkoer, die in het noorden grensde aan de labo's en in het oosten aan de filterzaal. Vermoedelijk werden bij deze bouwcampagne ook de loopbrug tussen de kantoren en de tekenbureaus aan de overkant van het fabrieksstraatje gerealiseerd. Van de originele interieur-aankleding zijn alleen de wanden langs de centrale gang, met een onderkant van houten panelen en daarboven een glaspartij die door fijne metalen profielen onderverdeeld wordt, met zekerheid terug te voeren tot 1905. Dit is af te leiden door de afwerking van de panelen ter hoogte van de originele (cf. plan 1916) en meer recente deuropeningen te vergelijken. Gelijkaardige wanden met glazen panelen zijn ook bewaard op de tweede verdieping, voor de indeling van de archiefruimtes, en in de tekenbureaus.

De monumentale inkomhal met granito bordestrap, sierlijk uitgewerkt glas-in-loodraam, marmeren wandbekleding (*rouge royal*) en stucwerkfries met meandermotief komt niet overeen met de hal zoals die op het plan van 1916 getekend is. De verschillen zijn te markant en het *Album des propriétés immobilières* bewijst op verschillende andere punten zijn betrouwbaarheid, wat betekent dat de meest representatieve ruimte van het kantoorgebouw van latere datum is. Hetzelfde geldt bijgevolg ook voor de directeurskantoren aan weerszijden van de traphal, de enige kantoren met nog een historische interieurafwerking – hoge eikenhouten lambriseringen en parketvloer – die in uitwerking één geheel vormen met het houten portiek dat toegang geeft tot de traphal.

Tijdens de bouwfase van ca. 1905 werd van aan de eerste woning van Louis De Naeyer tot aan de eerste fabrieksgebouwen op de Mechelsesteenweg, een omheiningmuur van 3,50 m hoog gebouwd in rode en gele baksteen, met op regelmatige afstand pilasters of muurpijlers waartussen een rondboogfries. Delen van de muur zijn tot op vandaag bewaard op de hoek van de Fabrieksstraat en de Mechelsteentweg. Het hele fabrieksterrein tot aan de Kaasstraat (Heindonksesteenweg) werd de jaren daarop ommuurd. Het fabrieksterrein werd systematisch afgebakend waardoor een duidelijke scheiding ontstond tussen fabriek en niet-fabriek. De omheining creëerde een indruk van strengheid, waarbij opvalt dat de kant van het schoolgebouw een vriendelijker karakter had door de plaatsing van een sierlijk uitgewerkt hek in

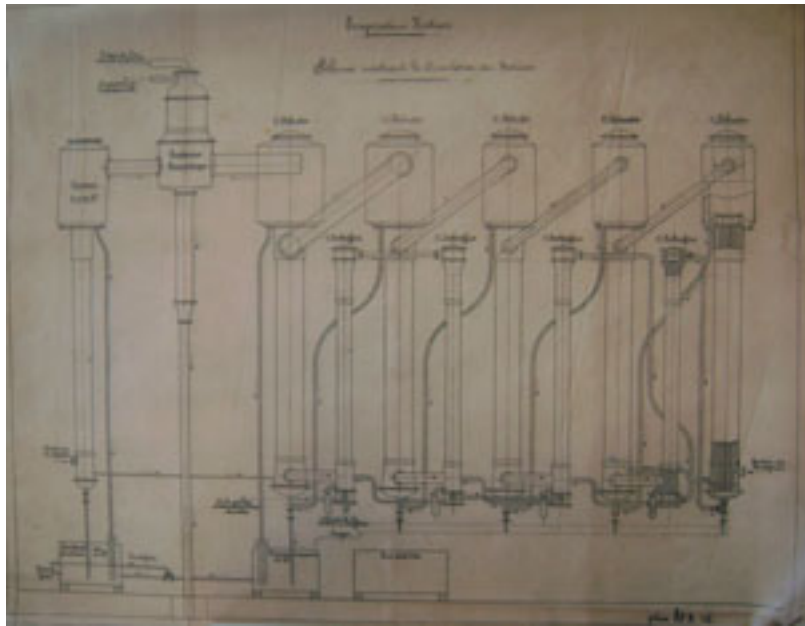


plaats van een volle muur, en een beperkte parkaanleg. Twee teruggevonden ontwerptekeningen doen vermoeden dat alle hekken en poorten door de eigen afdeling constructie vervaardigd werden. De poorten werden sluisen tussen de buitenwereld en de fabriekswereld en werden controleposten waarlangs de arbeiders binnen en weer buiten de fabriek werden gelaten. De centrale hoofdingang kreeg hierbij bijzondere architecturale aandacht en moest eveneens het prestige van het bedrijf verbeelden. Het getralied hek was opgehangen aan vierkante pijlers bekroond met een bolvormig ornament, en werd aan weerszijden geflankeerd door een rondboogvormige doorgang, eveneens af te sluiten met een metalen hekwerk, en een vierkant portiersgebouwtje. Het opschrift op beide portiershokjes (*Usines fondées en 1860 par Louis De Naeyer*) houdt opnieuw de herinnering levend aan de pas overleden oprichter. Het poortgebouw werd door middel van een U-vormige galerij met sierlijke luifel verbonden met de inkomhal.

In functie van de nog bestaande gebouwen is verder te vermelden dat volgens het *Album des propriétés* ■■■



**Boven:** Postkaart afgestempeld in 1908. Hoofdingang tot de fabriek. BAW, P417  
**Onder:** Directeurskantoren, ingericht 1920. Foto 2009

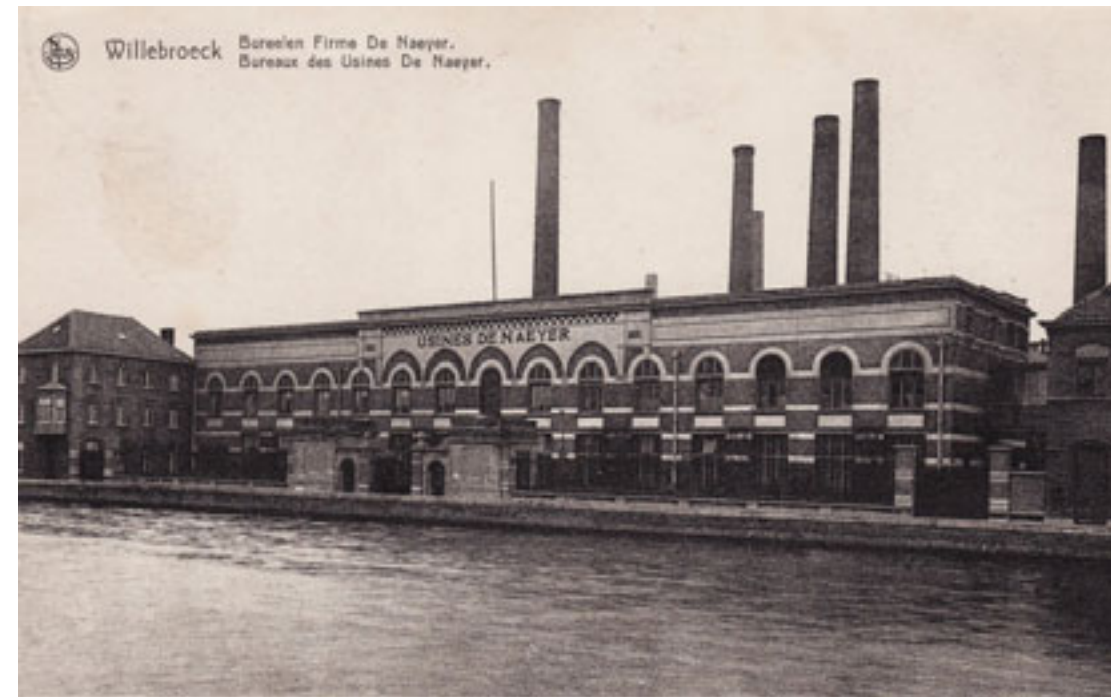


**Boven:** Principetekening van de werking van de Evaporateur Kestner.  
**Onder:** Machinehuis. Foto 2009

*immobilières* van 1916 op de eerste verdieping van het gebouw naast de tekenbureaus, boven het magazijn, de modelmakerij was ondergebracht. Men maakte er de houten mallen voor de gietijzeren onderdelen van de stoom- en andere machines. De achterliggende montagehal was ondertussen omgevormd tot smidse. In 1912 werd een nieuwe montagehal gebouwd, tegen de achterkant van het kantoorgebouw, ten zuiden van de smalle uitbouw waarover eerder sprake. Het is deze dubbele hal, met Engelse spanten en metalen vakwerk pijlers, die vandaag nog bestaat. De 19<sup>de</sup>-eeuwse zuidgevel, de karakteristieke gevel van het fabrieksstraatje, werd behouden. Eveneens in 1912 werd het machinehuis centraal op het terrein, vlakbij de watertoren, gebouwd. Het gebouw gaf onderdak aan de Evaporateur Kestner. De machine, ontworpen door Paul Kestner uit Lille, werd gebruikt om natriumhydroxide te recupereren. Na de overschakeling op het bisulfietproces in 1888, bleef men nog een gedeelte van het papierdeeg volgens het oude sodaprocedé bereiden. Dit was de zogenaamde *pâte brune*, die gebruikt werd voor het fabriceren van bruine inpakpapieren. Het afvalproduct van het kookproces werd door het Kestner-apparaat weer omgezet in geconcentreerde natriumhydroxide die opnieuw gebruikt kon worden voor het koken van de houtpulp. Het machinehuis is het enige nog bestaande gebouw op de site waar uitvoeringsplannen van werden teruggevonden. De metalen draagstructuur werd volledig geconcentreerd rondom de Kestner-machine. Het gebouw kreeg allure door de verzorgde uitvoering van de gevels met grote rondboogramen en bekroning van de daklijst. Door de sloop van de omliggende gebouwen heeft het machinehuis vandaag een echt monumentaal karakter gekregen.

#### Heropbouw na WO1

De Willebroekse papier- en stoomketelfabriek kreeg het zwaar te verduren tijdens de Eerste Wereldoorlog: vele arbeiderswoningen werden plat gebombardeerd bij de verdediging van het fort van Breendonk, de crèche werd bezet door de Duitsers, de magazijnen werden geplunderd en metalen werden opgeëist. Toch probeerde men de eerste jaren de fabriek verder uit te bouwen, door o.a. de bouw van een alcoholfabriek. Het werd echter onmogelijk de productie draaiende te houden en op het einde van 1917 gelastten de Duitsers de fabriek stil te leggen. Na afloop van de oorlog werd vol goede moed begonnen met de heropbouw. Men bestelde nieuwe papiermachines voor de oude papierfabriek centraal op het terrein, die te zeer beschadigd was geraakt, en de overblijvende machines werden gemoderniseerd. Nieuwe buitenlandse investeringen werden aangegaan en de bestellingen kwamen opnieuw binnen. Drijvende kracht achter dit alles was Aristide Petsalys, die na de dood van Louis De Naeyer, de dagelijkse leiding in handen had genomen. Om duidelijk te maken dat de crisis bezworen was, kreeg ook het hoofdgebouw een opknapbeurt. Postkaarten uit het midden van de jaren 1920 tonen een opgefriste voor-



Postkaart afgestempeld in 1924. De omheiningmuur is vervangen door een hek, de gevel is opgefrist en het glasraam is geplaatst. De woning heeft zijn huidige uitzicht gekregen. Collectie A. Blindeman.

gevel met aangepast opschrift bovenaan. De afsluitingsmuur voor de kantoren werd vervangen door een sierlijk gedetailleerd ijzeren hek, waardoor het gebouw een iets uitnodigender karakter kreeg. Waarschijnlijk was dit hek, zoals het meeste gietwerk een product van de eigen gieterij. Het blanke glas in het venster van de inkomhal is vervangen door het nog bestaande glas-in-loodraam.

Verder is de u-vormige galerij die de portiershokjes met de inkomhal verbond, verdwenen en zien we de vooruitspringende inkompartij die er vandaag nog steeds is. Het is evident deze aanpassingen in verband te brengen met het vergroten van de inkomhal

en het inrichten van de directeurskantoren, dat hierboven al werd aangehaald. Dit wordt bevestigd door verslagen van de directieraad die voor de periode 1919-1925 toevallig bewaard zijn. Op de vergadering van 9 januari 1920 stelt Aristide Petsalys aan zijn collega's voor de hoofdingang en de spreekkamers op de eerste verdieping te vernieuwen en te verfraaien omwille van de vele gebreken van de inkom en de vervallen toestand van de kantoren en de gang. Tijdens de volgende vergaderingen wordt het vorderen van de werken besproken. Het hele project, de verfraaiingswerken aan de gevel, het poortgebouw, de inkomhal en representatieve kantoren werd toevertrouwd aan architect Gustave Maukels. ■■■

#### Architect Gustave Maukels

Gustave Maukels (1856-1933) is eerder gekend om zijn kortstondige projecten en de promotie van het beroep dan zijn eigen architectuur. Maukels genoot zijn opleiding aan de Académie Royale des Beaux-Arts van Brussel. Tussen 1886 en 1926 doceerde hij er bouwhygiëne en bouwrecht. Hij was lid van le Conseil supérieur d'hygiène de Belgique en theoretiseerde over hygiëne en ziekenhuisarchitectuur. Hij was een actief lid van de SCAB (Société Centrale d'Architecture de Belgique). Hij stond in 1905 ook mee aan de wieg van de FAB (Federatie van Architectenverenigingen van België) die uit de SCAB voortkwam. Vanaf 1880 was hij betrokken bij de meeste grote Belgische tentoonstellingen en hij ontwierp samen met Ernest Acker het Belgisch paviljoen op de Wereldtentoonstelling van Parijs in 1900. De bekendste realisatie van Gustave Maukels is het Frans hospitaal Koningin Elisabeth in Sint-Agatha-Berchem van 1928. Verder kennen we enkele woningen van zijn ontwerp in Brussel. Zijn architectuur is neoclassicistisch van vorm – hij staat onder invloed van de beaux-arts traditie – waarbij hij gebruik maakt van nieuwe technieken en materialen. Er zijn verschillende argumenten die ervoor pleiten dat Maukels niet alleen de kantoorgebouwen van De Naeyer verder verfraaide in 1920, maar dat hij ook instond voor het ontwerp van de gevel zoals die in 1905 gerealiseerd werd. Ten eerste zijn er opmerkelijke gelijkenissen tussen de voorgevel van het kantoorgebouw en een woning van zijn ontwerp uit 1902 in de Ierlandstraat in Brussel. We zien dezelfde combinatie van baksteenarchitectuur met gecementeerde banden, het gebruik van grote rondboogvensters, de lijst met dambordpatroon van stenen en gecementeerde blokjes. Bij het kantoorgebouw van De Naeyer is alles wel op een subtielere manier vormgegeven. Daarenboven weten we dat Maukels de sokkel ontwierp van het standbeeld van Louis De Naeyer, dat werd opgericht in 1905, de periode waarin de verbouwing van de gevel plaatsvond. Gustave Maukels en Louis De Naeyer waren beide aanwezig op de Wereldtentoonstelling van Parijs in 1900 – Maukels als architect van het Belgisch paviljoen, De Naeyer als vice-president van de Commission supérieure du patronage. Mogelijk werden daar de eerste contacten gelegd tussen de firma De Naeyer en de architect. Maukels werd door het bedrijf ook ingeroepen voor opdrachten aan andere bedrijfsgebouwen, in 1906, 1908, 1909 en 1926.

WILLEBROECK.— Etablissements De Naeyer.—  
La Grande Cour,



Imprimerie Thomas.

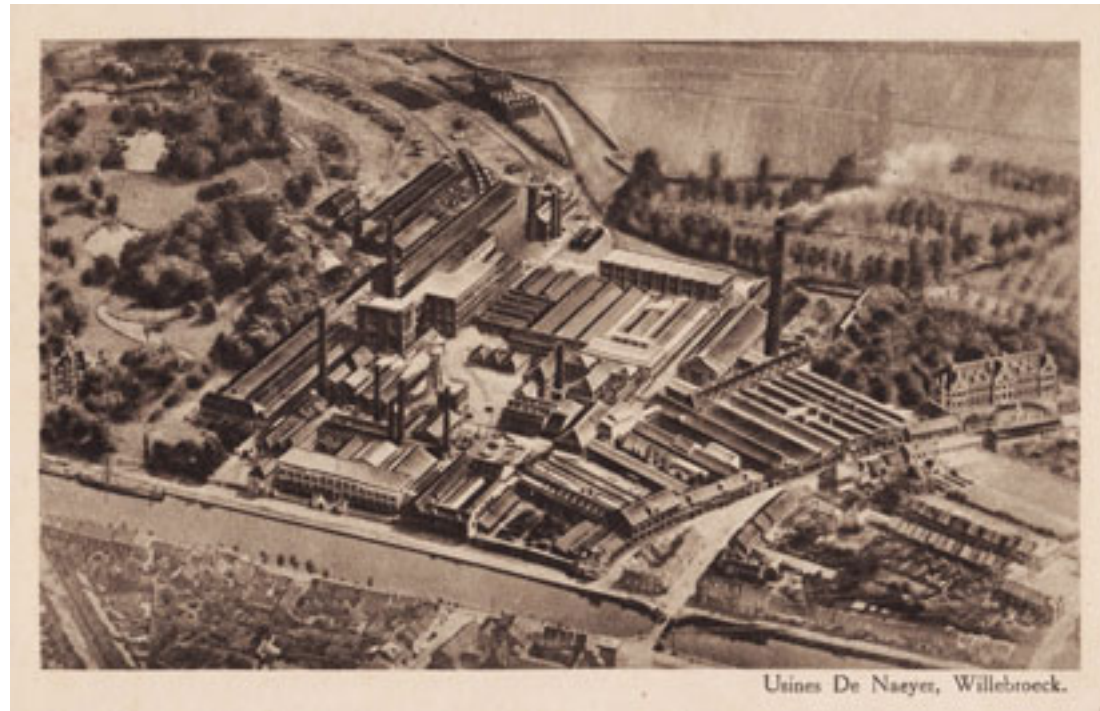
BAW, P246



Luchtfoto ca. 1930, met het kasteel links, de crèche rechts.

Collectie A. Blindeman

Onder: Woning, detail van het pleisterwerk op de eerste verdieping. Foto 2009



Usines De Naeyer, Willebroeck.

#### De directeurswoning vernieuwd

De prentkaarten afgestempeld in 1924 illustreren dat in het begin van de jaren 1920 niet alleen belangrijke wijzigingen gebeurden aan het kantoorgebouw en de inkom, maar ook aan de vroegere woning van Louis De Naeyer. De opvallendste verandering is de bouw van twee erkers. Het exterieur kreeg op dit moment zijn huidige uitzicht.

Volgens de mondelinge overlevering bewoonde Aristide Petsalys de woning tot aan WOII. Bevolkingsregisters bevestigen dat hij rond 1920 verhuisde van de Dendermondsesteenweg naar de Fabrieksstraat 14. De woning kreeg op dat moment opnieuw zijn originele functie van directeurswoning. Petsalys leefde er met zijn echtgenote en twee dienstmeiden tot hij in oktober 1946 naar Brussel vertrok. De man die

het initiatief nam voor de aanpassing van de inkom en kantoren van het hoofdgebouw, liet voor zichzelf de vroegere woning van Louis De Naeyer verbouwen. Een vergelijking van de huidige toestand met het *Album des propriétés immobilières* van 1916 maakt duidelijk dat de wijzigingen aan het interieur veel ingrijpender zijn dan de aanpassingen aan het exterieur doen vermoeden. Van de oorspronkelijke indeling rest nauwelijks iets. Enkel de originele dakspanten blijven over.

Petsalys maakte de woning veel representatiever, en tegelijk ook leefbaarder. Op de gelijkvloerse en eerste verdieping werden de leefruimtes voor de directeur en zijn gezin ingericht. Een volledig nieuwe trappenhuis – op een andere plaats in het huis dan de oorspronkelijke trap – verbindt beide verdiepingen met elkaar. Een smalle diensttrap leidt naar de dienstvertrekken op de tweede verdieping. De traphal en de kamers aan de kanaalzijde op de eerste verdieping zijn het meest representatief uitgewerkt, met een van rijkelijk houtsnijwerk voorziene trappaal en –hek, vloeren in marmermozaïek en parket, en afwerking van wanden en plafond met florale motieven in pleisterwerk.

De vormentaal en de afwerking in de representatieve ruimtes van de woning zijn dezelfde als in de inkomhal van de fabriek en de kantoren met lambriseringen. Het materiaalgebruik – granito, marmermozaïek – en de motieven en decoratieve patronen komen ook in de inkomhal van de fabriek en de kantoren met lambriseringen voor. De woning is ingericht in een typische neo-classicistische architectuur, en ook granito was geen ongebruikelijk materiaal in deze periode, maar er mag wellicht gesuggereerd worden dat Gustave Maukels ook instond voor de verbouwing van de woning van Aristide Petsalys in het begin van de jaren 1920.



#### WOII

Tijdens WOII werd Willebroek opnieuw zwaar getroffen. In de nacht van 16 mei 1940 werd de gemeente gebombardeerd en de volgende dag vonden zware gevechten plaats aan het kanaal. Door het opblazen van de spoor- en baanbrug over het kanaal werden ook de nabijgelegen gebouwen van de fabriek beschadigd. Het ondermijnen van de fabrieksschouwen door de Belgische troepen, zorgde voor grote verwoestingen aan gebouwen en installaties. De aanwezigheid van brandbare materialen maakte dat vuur zich snel kon verspreiden. Ook verschillende woningen toebehorend aan de firma De Naeyer werden beschadigd of vernield. Bij de woning van Aristide Petsalys, de kantoren, de tekenbureaus en de modelmakerij/smidse bleef de schade grotendeels beperkt tot daken en ruiten. De Kestner-machine werd vermoedelijk na de oorlog ontmanteld en het gebouw werd voortaan gebruikt als magazijn.

Onmiddellijk na de gevechten werd begonnen met een heropbouw en heropstart van het bedrijf, maar door het tekort aan grondstoffen lag de fabriek meestal stil. De S.A. Anciens Etablissements Louis De Naeyer bleek na de oorlog één van de zwaarst getroffen Belgische papierfabrieken.

Na de oorlog kwam na overlijdens en ontslagen een jonge generatie bestuurders aan het hoofd van het bedrijf, die meestal familiale banden hadden met de vorige generatie. Ook Aristide Petsalys vertrok na conflicten met de jongeren. Zijn woning werd omgevormd tot *mess*, een soort restaurant voor kaderleden en gasten van de firma. Directeurs en bezoekers aten in de mooiste kamers aan de kanaalzijde op de eerste verdieping. De bedienden hadden hun eetzaal in een vertrek in het vroegere labo achter de woning. Bezoekers hadden de mogelijkheid om te overnachten (op de tweede verdieping). Op de gelijkvloerse verdieping waren de woonvertrekken van de kok.

#### De tweede helft van de 20<sup>ste</sup> eeuw

##### Modernisering en bloei in de jaren 1950 en 1960

De heropbouw van de fabriek verliep moeizaam door gebrek aan financiële middelen en arbeidskrachten. Van de circa 1000 werknemers in 1940, bleven er nauwelijks 300 over. Maar vanaf 1950 was het bedrijf min of meer heropgestart en kon men stilaan beginnen met broodnodige modernisering. De buitenlandse concurrentie werd immers steeds groter. Als eerste werd werk gemaakt van de vernieuwing van de deegfabriek, met o.a. de bouw van een derde kookketel. Op het einde van de jaren 1950 werd een zesde papiermachine geïnstalleerd. Het verbruik van papier steeg wereldwijd, waardoor nieuwe mogelijkheden en afzetgebieden ontstonden voor de fijne verpakkingspapieren van De Naeyer. Er werd verder gespecialiseerd in verwerende en cristalpapieren. De papierafdeling behaalde grote winsten.



In de ketelbouw wisselden jaren van terugval af met perioden van vooruitgang, maar de afdeling kon bogen op haar wereldwijde reputatie.

In 1960 werd het 100-jarig bestaan van de firma gevierd in een sfeer van groot vertrouwen. Het eeuwfeest was een ideale gelegenheid om alle gebouwen een opknappbeurt te geven. Aan de kantoorgebouwen, die het uithangbord waren van het bedrijf, werd extra aandacht geschonken. Beschadigingen aan de gevel werden hersteld door de firma De Raeymaecker uit Willebroek. Alles, zowel binnen als buiten, kreeg een nieuw laagje verf. Architect Henri Corbusier uit Antwerpen werd aangesteld om het poortgebouw te vernieuwen. Het kreeg op dat moment zijn huidige uitzicht. De centrale poort tussen de pijlers met bolvormig ornament werd vervangen door een nieuwe poort met rechthoekige overspanning. De tekst boven de poort luidde 'S.A. Anciens Etablissements Louis De Naeyer N.V.' Op het dak van het kantoorgebouw werd in neonletters 'De Naeyer' tussen de jaartallen '1860' en '1960' aangebracht. Bij de viering van het honderdjarig bestaan werd door directeur Jean Dupont een gedenkplaat tegen de voorgevel van het kantoorgebouw onthuld. ■■■

Gedenkplaat ter gelegenheid van het 100-jarig bestaan van het bedrijf (aangebracht tegen de voorgevel van het kantoorgebouw). Foto 2009



Toestand jaren 1970 (met de hulp van Frans Flerackers, oud werknemer De Naeyer, dienst onderhoud). Collectie A. Blindeman

**Toestand 1970, legende**

**Deeg**

- 1. Loskade
  - 2. Opslag houtstammen
  - 3. Weekbekken
  - 4. Ontschorsingstrommels
  - 5. Opslag houthaksel
  - 6. Houtfabriek
  - 7. Pyriet- en zwavelovens
  - 8. Oude kookketels
  - 9. Kookketels 7, 8, 9
  - 10. Presse-pâte, zuivering
  - 11. Magazijn
  - 12. Blekerij
- Papier**
- 13. Voorraadkuipen deeg
  - 14. Toren recuperatie deeg
  - 15. Viltenswasserij
  - 16. Magazijn aangekocht deeg
  - 17. Molens (voorbereiding deeg)
  - 18. Papiermachines 1, 2, 3
  - 19. Papiermachine 4
  - 20. Papiermachine 5
  - 21. Nabewerking
  - 22. Papiermagazijn
  - 23. Burelen
  - 24. Molens (voorbereiding deeg) oude PF
  - 25. Papiermachines 10, 11

**Constructie**

- 27. Oude ketelmakerij (magazijn)

- 28. Magazijn
- 29. Nieuwe ketelmakerij
- 30. Montage
- 31. Tekenbureaus (+1), planafdruk, gereedschapsmagazijn (0)
- 32. Magazijn verzending
- 33. Gieterij
- 34. Magazijn modellen
- 35. Magazijn
- 36. Waszaal

**Andere**

- 37. Kantoren (+1), centraal magazijn (0)
- 38. Mess
- 39. Laboratorium
- 40. Filters
- 41. Pompzaal
- 42. Waterzuivering
- 43. Watertoren
- 44. Brandweerkazerne
- 45. Centrale
- 46. Ketel 46
- 47. Magazijn GSM
- 48. Garage
- 49. Verpleegzaal
- 50. Fietsrekken
- 51. Sociale diensten
- 52. Elektriciens
- 53. Dienst onderhoud
- 54. Tekenbureaus onderhoud
- 55. Schrijnwerkerij, bouwdienst

De bloeiperiode bleef voortduren in de jaren '60. Men bereidde zich voor om te kunnen overschakelen op een continu arbeidssysteem. De houtfabriek werd vernieuwd waarbij o.a. een eigen loskade voor zeeschepen werd gebouwd en het reeds jaren leegstaande kasteel van Louis De Naeyer werd gesloopt om plaats te maken voor houtopslag. De nieuwe grote man, Jean Dupont, bemachtigde het recept voor de productie van siliconenbasispapier. Het zeer gladde en gesloten papier was geschikt als drager voor zelfklevende etiketten en plakband. Het Deltapapier of Glassine zou uiteindelijk de enige papierkwaliteit worden die tot aan het faillissement bij De Naeyer geproduceerd werd. Het bedrijf was wereldwijd één van de weinige producenten die dit papier op grote schaal vervaardigde.

In de afdeling constructie waren tot dan toe weinig vernieuwingen gebeurd. Door langdurige problemen in de sector was het moeilijk om voldoende bestellingen binnen te halen en was de ketelbouw het zwakke broertje van het bedrijf geworden. Vanaf 1962 verbeterde de toestand stilaan en in 1965 voerde men de noodzakelijke moderniseringswerken uit. Een nieuwe ketelmakerij met moderne uitrusting werd gebouwd achter de tekenbureaus en smidse en er werd extra personeel aangenomen. Bij uitbreidingen in 1971 en 1972 werden een deel van de smidse en het gebouw voor de modelmakerij en het magazijn voor verzending afgebroken. Het overblijvende deel van de smidse kreeg op dat moment een magazijn-functie.

Het bedrijf was op het einde van de jaren 1960, begin jaren 1970 op zijn hoogtepunt. Er werkten op dat moment ongeveer 1300 mensen. Men produceerde zo'n 130 ton cellulose en 200 ton papier per dag. De totale oppervlakte van de terreinen bedroeg 150 ha, waarvan 11 ha bebouwd was en 12 ha dienst deed als opslagruimte. Het eigen spoorwegennet was in totaal 12,5 km lang. Men bezat een eigen loskade voor zeeschepen en beschikte over tientallen vrachtwagens, die gebruikt werden voor het vervoer van de afgewerkte producten.

*Neergang en ondergang van het bedrijf*

Met de oliecrisis van 1973 begon echter de teruggang. De grondstofprijzen werden steeds duurder, terwijl de buitenlandse concurrentie steeds groter werd, waardoor de verkoopprijzen laag bleven. In de papierfabriek moest men regelmatig machines stilleggen en tientallen mensen ontslaan. De afdeling ketelbouw verging het iets beter, o.a. omdat ze zich ging toelagen op installaties met alternatieve brandstoffen.

Op het einde van de jaren 1970 raakte de papierindustrie stilaan uit de crisis door op grote schaal te gaan rationaliseren. Overnames en concentraties van bedrijven verstevigden de positie van grote internationale papierconcerns. Papierfabriek De Naeyer miste echter de boot van de rationalisatie en zou zich niet

meer kunnen herstellen. In een eindwerk toegepaste economie uit 1987-1988 over het faillissement van de SA Denaeyer NV wordt het familiale karakter van het bedrijf, waarbij bezit en beleid sterk verweven waren, als belangrijkste oorzaak van het faillissement aangehaald. Het zorgde voor een tekort aan kapitaal waardoor vanaf het midden van de jaren '70 geen grote investeringen meer mogelijk waren. Er was bovendien een gebrek aan degelijk management. Men voerde een strak eenzijdige en conservatieve politiek, met nauwelijks inspraak van derden. Het beleid werd bepaald door "wat men maakte" eerder dan door "wat men verkocht". Men bleef lang vasthouden aan de traditionele verpakkingspapieren en zag veel te laat in dat de markt verschoven was naar minder kwalitatieve soorten en plastic verpakkingen.

In 1984 werd beslist om van de afdeling ketelbouw een dochtermaatschappij te maken, Denaeyer Thermal Industries of DTI, met een eigen kapitaal. Men wilde op die manier voorkomen dat problemen in de papierfabriek de afdeling constructie mee zouden raken. De banken eisten echter dat de schulden en lasten van zowel de ene als de andere op beide verhaald konden worden.

*Het eerste faillissement*

Na verschillende mislukte reddingspogingen werd in 1986 het faillissement aangevraagd. Na 126 jaar was het doek gevallen over het bedrijf dat de industrialisatie in Willebroek op gang had gebracht en waarmee elke Willebroekse familie wel banden had.

De papierdeegafdeling die totaal verouderd was, werd na het faillissement niet opnieuw opgestart. In de zomer van 1988 werden de gebouwen volledig gesloopt. De terreinen werden in 1999 door Ovam opgenomen op de lijst van historisch verontreinigde gronden. De gronden van de firma De Naeyer, met een totale oppervlakte van zo'n 105 ha, werden openbaar verkocht. Tot de te koop gestelde gronden behoorden ook de ruim 60 ha van het zogenaamde

**Onder:** Verdeling van de gebouwen tussen Denaeyer Papier nv en new Thermal Industries na het faillissement in 1986. Rood: Denaeyer Papier; Blauw: New DTI; Grijs: gebouwen die gesloopt werden na het faillissement van Denaeyer Papier in 2004 (uittreksel kadastraal plan, toestand 1-1-1995)



Hoofdgebouw en vroegere directeurswoning, toestand 2009.



Broek De Naeyer tussen de Rupel en de oude kanaalarm. Het poldergebied dat door acht eeuwen menselijke activiteit gevormd is, stond bekend als een stort omdat de papierfabriek er via de fabrieksliep en bezinkingsputten zijn afvalwater loosde. Door zijn ontoegankelijkheid is het echter uitgegroeid tot een biologisch waardevol gebied met een bijzondere fauna en flora. De provincie kocht het Broek De Naeyer en beheert het nu als provinciaal groendomein.

De afdeling ketelbouw, de jonge dochtermaatschappij DTI, werd overgenomen door CMI (Cockerill Mechanical Industries) uit Luik, een dochter van Cockerill Sambre. DTI was meegesleurd in het faillissement van de papierfabriek, maar de afdeling ketelbouw op zich was rendabel. Enkele jaren later was New DTI opnieuw een goedlopend bedrijfje met een 100 à 150 werknemers. Vooral het onderhoud en de herstelling van ketels nam een steeds groter aandeel in.

De papierfabriek werd overgenomen door de Gelderse papiergroep nv. De groep bestond uit vijf papierfabrieken en twee papierverwerkende bedrijven in Nederland en België die elk hun eigen specialiteiten produceerden en hun eigen identiteit binnen de groep behielden. Bij Denaeyer Papier, zoals het bedrijf nu heette, werd vooral het Deltapapier voor zelfklevend materiaal verder ontwikkeld. De Naeyer, een fabriek met vroeger meer dan 1000 werknemers en 7 papiermachines in werking, werd na het stilleggen van de deegfabriek en

het afsplitsen van de ketelbouw, een KMO met 250 arbeiders en bedienden.

De vroegere fabrieksgebouwen van de S.A. Denaeyer N.V. werden na de splitsing in 1986 verdeeld tussen New DTI en Denaeyer Papier. Denaeyer Papier bouwde een nieuw administratief gebouw en een nieuwe toegang langs de Mechelsesteenweg. New DTI behield de bestaande kantoorgebouwen. Op de gelijkvloerse verdieping werd de centrale ruimte met gietijzeren kolommen – het centraal magazijn – die tot de oudste kern van de fabriek behoort en tot dan toe vrij intact bewaard was, omgebouwd tot eetzaal en douche- en kleedruimte. Er kwam ook een verpleegzaal en enkele burelen. De inkomhal werd vernieuwd door architecte Ria De Raeymaecker uit Willebroek. In de mess werden burelen ingericht, maar deze werden slechts één jaar gebruikt en sindsdien staat het gebouw leeg. De tekenaars verhuisden naar het hoofdgebouw, waardoor ook de oude tekenbureaus in het langwerpige gebouw leeg kwamen te staan.

#### *Het definitieve einde van de Willebroekse papierfabriek*

Denaeyer Papier startte veelbelovend, maar de Gelderse papiergroep kwam in de jaren 1990 in de problemen en stootte in 1999 Denaeyer Papier af via een management *buy-out*. Een overnemer werd gevonden in de Italiaanse groep Ermolli, die twee papierbedrijven in het noorden van Italië bezat. Dit was het begin van het definitieve einde. De Italianen kregen het bedrijf niet opnieuw gezond en in 2004

viel na 140 jaar uiteindelijk voorgoed het doek over de Willebroekse papierfabriek. Het nieuws sloeg in eerste instantie in als een bom, maar anders dan het eerste faillissement in 1986 dat algemene protesten veroorzaakt had, reageerde men daarna veel meer gelaten. Het einde van het bedrijf, dat al jaren alleen nog trachtte te overleven, kwam niet onverwacht. Het levenswerk van Louis De Naeyer leefde voortaan alleen nog voort in de afdeling ketelbouw.

Projectontwikkelaar Vaartland nv kocht de site. In 2006 en 2007 liet ze de gebouwen slopen. De gevels van de oude papierfabriek langs de Mechelsesteenweg bleven toevallig behouden omdat ze geluids- en stofhinder tijdens de werken beperkten. De gebouwen van CMI zijn nu de enige nog bestaande historische gebouwen van de vroegere papier- en stoomketelfabriek De Naeyer. Vaartland nv kocht ook deze gebouwen van CMI. Het constructiebedrijf zal tegen 2011 een nieuwe locatie zoeken. Voor de ganse site van de oude papier- en stoomketelfabriek wordt momenteel een nieuw project ontwikkeld.

## BESTAANDE TOESTAND

### *Bouwtechnische kwaliteit*

De bouwtechnische analyse, kwaliteit en restauratie-opties voor de nog bestaande gebouwen werden uitvoerig onderzocht. Deze analyse droeg bij tot het uitwerken van het bouwhistorisch onderzoek, een samenwerking van beide heeft geleid tot reconstructie van de verschillende structuren. Uit het bouwtechnisch onderzoek kan worden besloten dat de toestand waarin de gebouwen zich bevinden erg variabel is. Er kan worden vastgesteld dat de gebruikintensiteit van de ruimtes een directe invloed heeft op de staat waarin een bepaald deel zich bevindt. Zo is de eerste woning van Louis De Naeyer er het ergst aan toe. Aangezien er geen enkele relatie meer is tussen de woning en het bedrijf, staat het onderhoud ervan op een laag interesseniveau. De kantoren, waar dagelijks tekenaars, secretaresses en andere bedienden werken en klanten worden ontvangen, worden heel wat beter onderhouden. Er wordt geopteerd om de filosofie van zachte restauratie aan te houden, met als streefdoel het behoud van zoveel mogelijk structurele en historische elementen.

## HERBESTEMMING

Het behouden van (delen van) papierfabriek De Naeyer als een waardevolle getuige van het industriële verleden resulteert het best in het behoud van de site en zijn context, dit in al zijn complexiteit. De dualiteit tussen enerzijds de werkgelegenheid en de (inter)nationale uitstraling die een industriële site met zich kan meebrengen, en de vervuiling van milieu en de effecten op de gezondheid anderzijds, maakt van herbesteden vaak een moeilijke oefening. De werk-

nemers scheppen een emotionele band met de fabrieken, deze emotionele geladenheid manifesteert zich in twee richtingen. De trots om voor een toonaangevende firma gewerkt te hebben en het verdriet dat komt bovendrijven wanneer de fabriek moet sluiten naar aanleiding van een faillissement. Vele bedrijven die niet voldoende mee evolueerden met de noden van de markt of de grote investeringen die de strengere normen voor het milieu en de gezondheid oplegden niet aankonden, sloten hun deuren. De 19<sup>de</sup>-eeuwse fabrieksstructuren zijn vandaag onhoudbaar. De evolutie van de fabrieken omvatte niet alleen automatisering, maar ook het opdelen van productie in verschillende afdelingen, verspreid over verschillende locaties. De 19<sup>de</sup>-eeuwse fabrieken, vaak in woonkernen gelegen, zijn ideaal voor het inbreiden van het stadsweefsel. De bestaande gebouwen kunnen worden verwerkt in nieuwe projecten. De nieuwe woonvorm onder de vorm van loftten in oudere fabrieksgebouwen blijkt zeer populair.

De site De Naeyer vormt hier op geen enkel vlak een uitzondering op. De ligging is ideaal om een link te genereren tussen beide zijden van het kanaal. De emoties die rond de site bestaan vertonen eveneens een sterke dualiteit. Toch zijn de meeste aangesproken Willebroekenaren eerder gematigd ten aanzien van de site. Een totale afbraak is voor weinigen een optie. Voor herbesteding gaan dan weer heel wat meer stemmen op.

*De gemeente Willebroek en de site De Naeyer*  
Verschillende opeenvolgende bestuursraden van de gemeente Willebroek hebben zich reeds bekommerd om het negatieve imago van de gemeente en de vraag hoe ze dit van zich af kunnen schudden. Het imago wordt volgens verschillende, in opdracht van de gemeente uitgevoerde, studies in direct verband gebracht met de 19<sup>de</sup>-eeuwse industrie. Dit heeft tot gevolg dat het bestuur een ongenueanceerde, bevooroordeelde kijk op het industrieel verleden heeft gekregen. Van alle industriële sites die vroeger Willebroek groot hebben gemaakt, is slechts een kleine fractie van de fabriekssite De Naeyer overgebleven.

Er werden twee belangrijke studies over Willebroek geraadpleegd, die de algemene woonbehoeften van de gemeente behandelen. De eerste is de woonbehoeftenstudie, die in 2006 werd gemaakt door onderzoekers van de Universiteit Antwerpen. De studie omvat veel vergelijkende gegevens van Willebroek ten aanzien van een grotere regio. Het uitgangspunt vormt het wonen in de regio groot-Mechelen. In tegenstelling tot wat de titel doet vermoeden, formuleert de studie echter geen duidelijk antwoord op de woonbehoeften van de gemeente. Het blijft een algemene beschrijving.

Voor concreet cijfermateriaal werd een tweede werk geraadpleegd, met name het gemeentelijk ruimtelijk structuurplan (GRS). Het GRS werd in 2004 opge-

steld door de Groep Planning en is zeer interessant omdat het cijfermatig de groei schetst van het aantal woningen in Willebroek en tevens een prognose maakt van de woningnood voor de toekomst. Er wordt gesteld dat er een woningnood is van ongeveer 100 woningen per jaar. Dit kunnen koopwoningen, maar ook huurwoningen zijn.

In het onderzoek 'Woonbehoeften in Willebroek' worden eerst enkele gemeenschappen aangehaald, die uiteraard voor de behoeften van de gemeente eveneens van belang zijn. De belangrijkste hiervan is de wijze van bouwen. Momenteel is het zo dat er wordt gefocust op multifunctionaliteit, wat de mogelijke levensduur van de gebouwen aanzienlijk verhoogt. De aanbeveling als dusdanig houdt in gebruik te maken van flexibele bouw- en gebruiksvormen. Willebroek is hiervoor ideaal gelegen aan het kanaal, de Rupel en de snelwegen A12 en E19. Er staat in het onderzoek tevens geschreven dat het positieve imago van de gemeente Willebroek verloren is gegaan naar aanleiding van verschillende factoren waaronder de doorgevoerde industrialisering.

Volgens de studie 'zal elke nuchtere waarnemer toegeven dat uiteenlopende recente inspanningen om Willebroek opnieuw in positieve zin op de kaart te zetten, nog altijd door de negatieve nawerking van het vergane 19<sup>de</sup>-eeuwse industriële succes gehypothekeerd worden'. Dit illustreert goed de algemene visie van de studies. Hoewel de problematiek zeer accuraat is, dient er sensibilisering naar het beleid toe te komen, zodat er meer aandacht gaat naar behoud, daar waar nu de nadruk eerder ligt op sloop. In de gemeente leeft de ambitie om Willebroek opnieuw aantrekkelijk te maken en op de kaart te zetten.

#### Toerisme in Willebroek

De toeristische dienst van Willebroek bevindt zich sinds 2003 in het sashuis van Klein-Willebroek. Voordien was deze gelegen in de winkelstraat van Willebroek, de A. Van Landeghemstraat, dicht bij het gemeentehuis.

Het toeristisch kantoor telde 3781 bezoekers in 2008 terwijl het bijhorende museum in datzelfde jaar door 1447 mensen bezocht werd. Het museum had tot voor kort een op jaarbasis wisselende tentoonstelling, recentelijk heeft men besloten de tentoonstelling permanent te maken. De tentoonstelling betreft enkele scheepsgerelateerde museumstukken, en een beknopte geschiedenis van het kanaal, het sas en de ontwikkeling van Klein Willebroek, gepresenteerd op kleine panelen. De tentoonstelling wordt positief onthaald, vooral door de mensen uit de streek zelf die er veel uit bijleren.

#### Een negatief imago vs. een positieve impact

In de verschillende studies wordt de teloorgang van de 19<sup>de</sup>-eeuwse industrie als belangrijkste indicator naar voren gebracht voor het negatieve imago van Willebroek. De site De Naeyer wordt consequent in de studies vernoemd als oorzaak van alle negativiteit.

Slechts zelden wordt verwezen naar de positieve impact van Louis De Naeyer op de ontwikkeling van de gemeente. Hij was de eerste persoon in de gemeentegeschiedenis die in Willebroek economisch potentieel zag en dit uitwerkte zodat Willebroek kon groeien tot de gemeente die ze nu is. Elke geboren en getogen Willebroekenaar van middelbare leeftijd, kent wel iemand die bij De Naeyer heeft gewerkt. Het faillissement heeft heel wat losgemaakt bij de lokale bevolking. De Naeyer leeft nog steeds als icoon onder hen. Uiteraard is niet iedereen onverdeeld enthousiast over de fabriek, toch voelt een buitenstaander zeer sterk het maatschappelijke belang dat de fabriek ooit moet gehad hebben.

#### Brownfieldproject

Op 10 mei 2009 werd voor de site De Naeyer een brownfieldconvenant voorgesteld, reeds de vijfde versie die werd voorgedragen. De eerste overheidsgoedkeuring was een feit. Op 25 mei 2009 werd een infovergadering gehouden in de gemeente zelf. Het project werd voorgesteld aan het publiek dat bezwaren kon indienen.

Brownfieldprojecten zijn privé-initiatieven die door de overheid sterk ondersteund en opgevolgd worden. Ze hebben tot doel het aanzetten tot sanering van vervuilde gebieden. Om de gebieden opnieuw aantrekkelijk te maken voor investeerders zijn er financiële tegemoetkomingen aan verbonden. Zo hoeft de initiatiefnemer geen registratierechten te betalen op de gronden, hij moet wel bewijzen voldoende financieel capabel te zijn om het project te kunnen dragen. Bovendien kan een functiewijziging worden aangevraagd. De eisen die de overheid stelt zijn het heropwaarderen van de terreinen, directe opvolging door de overheid en het in een vroeg stadium informeren van de bewoners.

Het brownfieldconvenant is een overeenkomst tussen verschillende partijen, enerzijds de Vlaamse overheid en anderzijds de actoren en de regisseurs. Het convenant wordt gezien als instrument ter herontwikkeling van de brownfields (voormalige fabrieksterreinen met zeer sterk verontreinigde bodem). Het stelt verschillende werkafspraken voorop die de verschillende partijen een duidelijk beeld van de situatie geven. De actoren zijn in dit geval projectontwikkelaar NV Vaartland, die ook het dossier ter aanvraag heeft opgemaakt en ingediend. Verder zijn de andere actoren de papierfabriek NV Denayer Papier in vereffening, OVAM (Openbare Vlaamse Afvalverwerkingsmaatschappij), Waterwegen en Zeekanaal NV en de gemeente Willebroek. Als regisseurs worden de gemeente Willebroek, het provinciebestuur Antwerpen, OVAM en Waterwegen en Zeekanaal vernoemd. De overeenkomst loopt over een periode van tien jaar en kan bijkomend verlengd worden. Gedurende de gehele periode wordt op regelmatige tijdstippen door een sturingsgroep vergaderd om de detailafspraken te regelen, een maatregel opgelegd door de overheid.

Aangezien de bodem zwaar vervuild is met onder andere mineralen en zware metalen moet allereerst een bodemsanering worden uitgevoerd. Een bodemsaneringsproject is momenteel in opmaak voor de site. Het convenant stelt dat de projectontwikkelaar als onschuldige eigenaar wordt gezien. De grond zal merendeels gesaneerd worden door OVAM op kosten van de Vlaamse Overheid, verdere sanering om de grond 'woonklaar' te maken wordt gedragen door de projectontwikkelaar. Op het ogenblik dat de gronden of de deeleigendommen worden overgedragen op de nieuwe eigenaars vallen ook de verantwoordelijkheden van de sanering weg. Deze overeenkomst maakt effectief komaf met het grootste obstakel met betrekking tot het herbestemmen van industriële sites, namelijk de kostprijs verbonden aan het saneren van de vervuilde gronden.

Het terrein heeft een oppervlakte van 17 ha. In het ontwerp van het brownfieldconvenant staat te lezen dat de oppervlakte gezondeerd zal worden volgens vier functies, voor industriële doeleinden is er 8,3 ha voorzien, 2 ha wordt als groene bufferzone ingevuld, 1,5 ha zal omgevormd worden tot publieke ruimte en tot slot zal 5,2 ha benut worden als woonzone. Deze laatste invulling zal op gefaseerde wijze gebeuren, waarbij een 40-tal woonunits per jaar gebouwd kunnen worden. Dit vertegenwoordigt bijna de helft van de woonbehoefte voor de gehele gemeente.

Zelfs in dit convenant ten voordele van de site De Naeyer wordt de site als boeman gezien. Een kort citaat uit de aanvraag voor een brownfieldconvenant: "De omvorming van de Denayer site van een industriële 'kanker' in de kern van Willebroek tot een aantrekkelijke woon- en werkomgeving zal bijdragen tot de ruimtelijke en historische herwaardering van de gemeente." Het is de korte inleiding op de vraag met betrekking tot de sociale, economische en milieugerichte meerwaarden die aan het project worden toegekend. Het is dan ook niet verwonderlijk dat enkele pagina's verder bijna letterlijk vermeld staat dat alles, op de watertoren na, wordt gesloopt.

Er is op dit punt heel wat discussie mogelijk, de gegevens zijn immers voor interpretatie vatbaar. Het is ironisch dat de fabrieksgebouwen van Louis De Naeyer, die Willebroek 150 jaar geleden al internationaal op de kaart zette, nu zelf op het punt staan om van de kaart geveegd te worden. Het is duidelijk dat de historische context die de site ook vandaag nog met zich meedraagt, niet genegeerd mag worden. Een optimaal behoudsplan is aangewezen. Deze studie wil hieraan tegemoet komen en een geheel beeld tonen van de historiek en de esthetiek van de bestaande gebouwen en de vergane glorie. ■■■



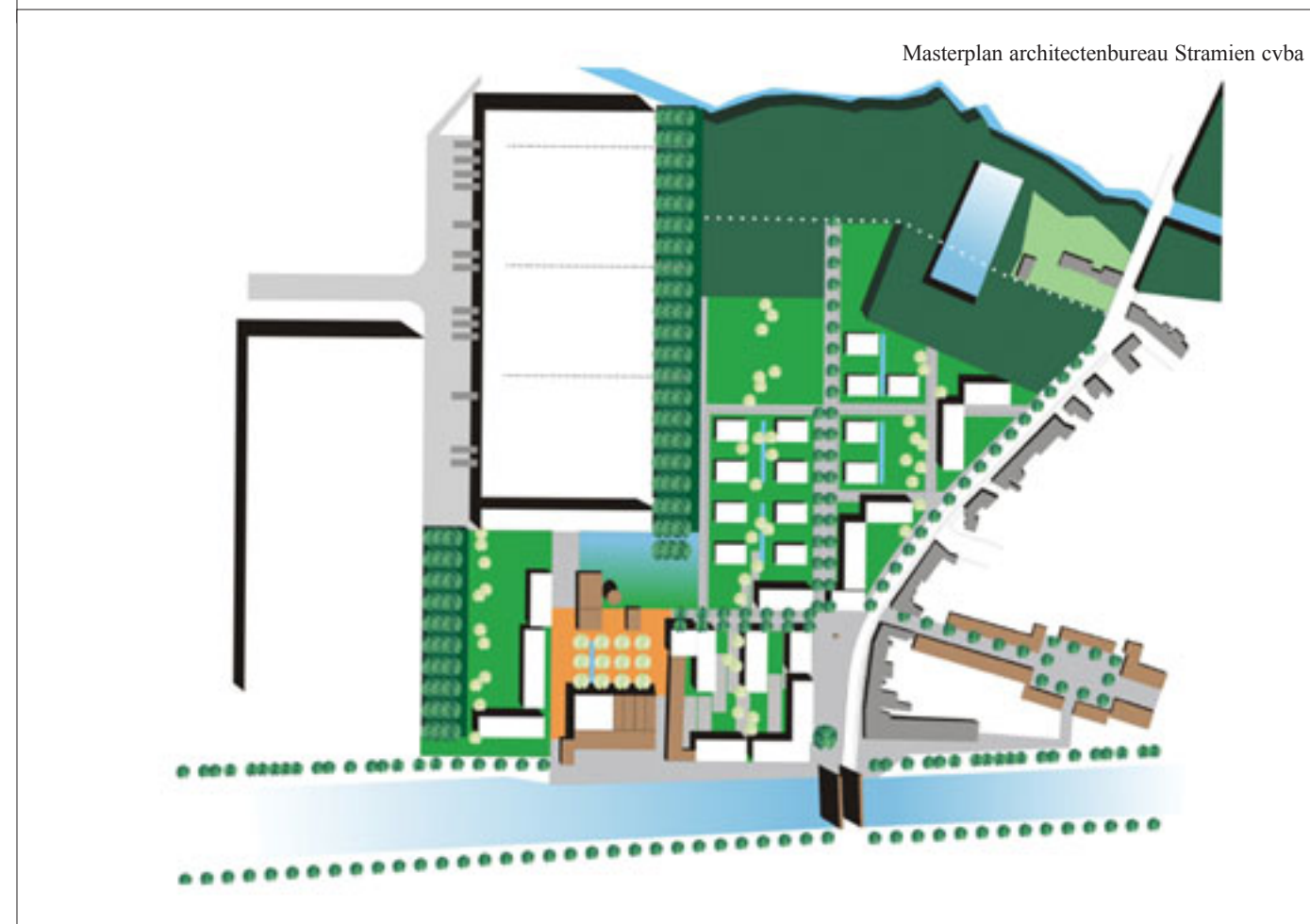
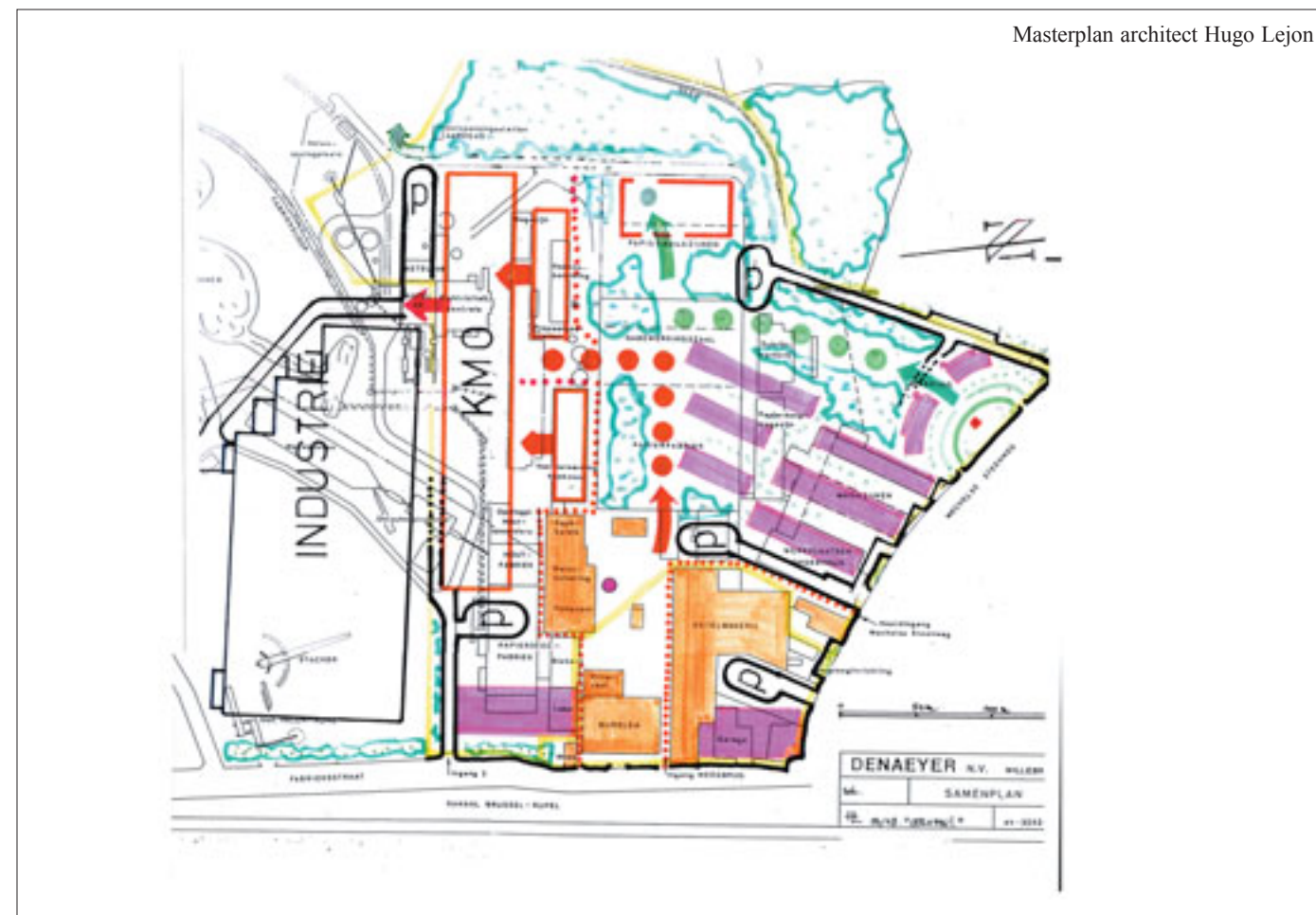
| Luchtfoto van de site De Naeyer. Google Earth

Vergelijking van twee stedenbouwkundige voorstellen: Architect Hugo Lejon versus Architectenbureau Stramien cvba

In het beleidsplan van Willebroek staan enkele aanbevelingen met betrekking tot de herbestemming van de site De Naeyer. De gemeentelijke wensen omvatten een polyvalente ruimte, een locatie voor het jeugdhuis, de creatie van minimaal 300 woningen op de

site (gespreid over een periode van vijf à tien jaar, met nadruk op jonge tweeverdieners) en tot slot 35.000 m<sup>2</sup> vernieuwde industriezone. Aangevuld met enkele eigen vooropgestelde aandachtspunten wordt in wat volgt een schematische vergelijking gemaakt van de stedenbouwkundige voorstellen voor de site, die als basis dienen voor een eigen nieuw voorstel tot herbestemming. ■■■

Aandachtspunten	Architect Hugo Lejon	Architectenbureau Stramien cvba
<b>Behoud</b>	<ul style="list-style-type: none"> <li>- eerste woning Louis De Naeyer (A)</li> <li>- poortgebouw (B)</li> <li>- kantoren (C)</li> <li>- magazijn (D)</li> <li>- oudste magazijn (E)</li> <li>- montagehal (F)</li> <li>- tekenbureaus en werkplaats (G)</li> <li>- smidse (H)</li> <li>- machinehuis (I)</li> <li>- watertoren (J)</li> <li>- waterzuivering</li> <li>- nieuwe ketelmakerij</li> </ul>	<ul style="list-style-type: none"> <li>- eerste woning Louis De Naeyer (A)</li> <li>- kantoren (C)</li> <li>- montagehal (F)</li> <li>- tekenbureaus en werkplaats (G)</li> <li>- machinehuis (I)</li> <li>- watertoren (J)</li> <li>- waterzuivering</li> </ul>
<b>Af te breken</b>	<ul style="list-style-type: none"> <li>- garage</li> </ul>	<ul style="list-style-type: none"> <li>- poortgebouw (B) - niet vermeld op het plan</li> <li>- magazijn (D)</li> <li>- oudste magazijn (E)</li> <li>- smidse (H)</li> <li>- nieuwe ketelmakerij</li> <li>- garage</li> </ul>
<b>Stratenpatroon &amp; ontsluiting</b>	<ul style="list-style-type: none"> <li>- ontwerpstrategie: 'respect' voor het historische stratenpatroon</li> <li>- oost/west as (1) in het verlengde van de watertoren blijft behouden</li> <li>- oost/west as (2) verdwijnt uit het plan</li> <li>- voormalige inrit Mechelsesteenweg wordt parkeerpijpenkop, een tweede inrit wordt voorzien voorbij het standbeeld</li> <li>- woonverkeer en parking beperkt tot doodlopende pijpenkoppen</li> <li>- bedrijfsverkeer volledig in het noorden</li> </ul>	<ul style="list-style-type: none"> <li>- ontwerpstrategie 'behoud' van het historische stratenpatroon</li> <li>- oost/west as (1) in het verlengde van de watertoren komt een industriehal</li> <li>- oost/west as (2) parallel aan (1) wordt benadrukt door bomenlaan</li> <li>- voormalige inrit Mechelsesteenweg blijft behouden, op de plaats van het standbeeld komt een tweede inrit, het standbeeld wordt verplaatst</li> <li>- woonverkeer doorlopend, parking deels gespreid, deels ondergronds</li> <li>- bedrijfsverkeer via naastliggende bedrijven, noordoostelijk gesitueerd</li> </ul>
<b>Funcies</b>	<ul style="list-style-type: none"> <li>- woonzone deels aan het kanaal, deels aan de Mechelsesteenweg</li> <li>- kmo</li> <li>- publieke voorzieningen, nadruk op culturele activiteiten. Suggestie gemeentehuis in de kantoren</li> <li>- groenzone, aansluitend bij de achterliggende terreinen, de westelijke historische kern blijft 'groenarm'</li> </ul>	<ul style="list-style-type: none"> <li>- woonzone aan het kanaal en de brug, vooral appartementsgebouwen; aan de Mechelsesteenweg meer gefragmenteerde woonblokken</li> <li>- bedrijven (logistiek)</li> <li>- publieke voorzieningen met vooral nadruk op culturele activiteiten</li> <li>- groenzone als buffer voor logistiek, als aanvulling over de gehele site</li> </ul>
<b>Plein watertoren</b>	<ul style="list-style-type: none"> <li>- stedelijk plein, veel verhardingen link industrieel verleden</li> </ul>	<ul style="list-style-type: none"> <li>- groen plein</li> </ul>
<b>Standbeeld Louis De Naeyer</b>	<ul style="list-style-type: none"> <li>- benadrukken van het belang door specifieke plaatsing van woonblokken</li> </ul>	<ul style="list-style-type: none"> <li>- wordt dichterbij de brug geplaatst op een langwerpige plein parallel aan de Mechelsesteenweg</li> </ul>



Aandachtspunten	Ontwerp	Verantwoording
<b>Behoud</b>	<ul style="list-style-type: none"> <li>- eerste woning Louis De Naeyer (A)</li> <li>- poortgebouw (B)</li> <li>- kantoren (C)</li> <li>- magazijn (D)</li> <li>- oudste magazijn (E)</li> <li>- montagehal (F)</li> <li>- tekenbureaus en werkplaats (G)</li> <li>- smidse (H)</li> <li>- machinehuis (I)</li> <li>- watertoren (J)</li> <li>- waterzuivering</li> </ul>	<ul style="list-style-type: none"> <li>- deze gebouwen zijn historisch waardevol en vooral van cruciaal belang voor het gebouwenensemble op de site</li> </ul>
<b>Af te breken</b>	<ul style="list-style-type: none"> <li>- magazijn (D)</li> <li>- nieuwe ketelmakerij</li> <li>- garage</li> </ul>	<ul style="list-style-type: none"> <li>- gebouw (D) valt weg, de recente invulling is geen toegevoegde waarde gebleken</li> <li>- de nieuwe ketelmakerij en garage maakten geen deel uit van de studie omwille van hun beperkte historische waarde</li> </ul>
<b>Stratenpatroon &amp; ontsluiting</b>	<ul style="list-style-type: none"> <li>- ontwerpstrategie: 'behoud' van het historische stratenpatroon</li> <li>- oost/west as (1) in het verlengde van de watertoren blijft behouden</li> <li>- oost/west as (2) blijft behouden</li> <li>- voormalige inrit Mechelsesteenweg blijft, een tweede inrit wordt voorzien ter hoogte van het standbeeld</li> <li>- woonverkeer in lussen met parking bij de woning en bijkomend ondergronds parkeergelegenheid voor de appartementsblokken</li> <li>- bedrijfsverkeer volledig noordelijk, één grote lus via Fabrieksstraat en achter de naastliggende bedrijven</li> </ul>	<ul style="list-style-type: none"> <li>- het stratenpatroon van de fabriekssite is behoorlijk strikt als onderlegger gebruikt, het bepaalt de ritmering en de omvang van de bouwblokken</li> <li>- beide verkeersstromen zijn volledig van elkaar gescheiden, het lussensysteem ontmoedigt derden om de site als sluiproute te gaan gebruiken</li> </ul>
<b>Funcities</b>	<ul style="list-style-type: none"> <li>- woonzone aan de Mechelsesteenweg</li> <li>- kmo</li> <li>- publieke voorzieningen, nadruk op culturele activiteiten, jeugdhuis, multifunctioneel gebruik van de gebouwen aan het kanaal</li> <li>- groenzone, aansluitend bij de achterliggende groenzone van de Zwarte Beek, de westelijke historische kern blijft 'groenarm'</li> </ul>	<ul style="list-style-type: none"> <li>- woonzone: mix van appartementen en rijwoningen. Aan de kanaaloever zijn geen woningen voorzien, dit is een bewuste keuze opdat deze ruimte wordt ingevuld met publieke functies, zo vormt de kanaaloever een meerwaarde voor iedereen</li> <li>- industrie wordt omgebogen tot kmo, deze brengt heel wat tewerkstelling met zich mee in tegenstelling tot logistiek</li> <li>- multifunctioneel gebruik van de publieke gebouwen wordt nadrukkelijk nagestreefd, culturele-, sport- en jeugdvoorzieningen staan hierbij centraal</li> <li>- de groenzone van de Zwarte Beek krijgt een groene uitloper naar de watertoren toe en verbindt zodoende het natuurgebied met het industriële erfgoed en vormt tevens een buffer tussen kmo- en woonzone</li> </ul>
<b>Plein watertoren</b>	<ul style="list-style-type: none"> <li>- stedelijk plein</li> </ul>	<ul style="list-style-type: none"> <li>- een stedelijk verhard plein verwijst naar het industriële verleden. Teveel groen en bomen tasten de essentie van de historische geladenheid van de plek aan</li> <li>- betrekking van de omgeving met het centrum van de site, nl. de watertoren</li> </ul>
<b>Standbeeld Louis De Naeyer</b>	<ul style="list-style-type: none"> <li>- het belang wordt benadrukt door toevoeging van een inrit naar de woonblokken</li> </ul>	<ul style="list-style-type: none"> <li>- de locatie ervan is historisch correct en wordt daarom zo behouden</li> <li>- nieuwe woonblokken tonen planmatig een zelfde omvang als de crèche die hier ooit stond</li> </ul>

Een nieuw voorstel voor de stedenbouwkundige invulling van site De Naeyer

Beide hierboven vernoemde ontwerpen hebben voor- en nadelen. De keuzes die werden gemaakt door de ontwerpers zijn ingegeven door een andere waardering van de site en het leggen van verschillende klemtonen. Het hieronder voorgestelde plan is een symbiose van de twee ontwerpen, aangevuld aan de hand van de eigen waardering. In onderstaande tabel volgen de persoonlijke keuzes van de auteurs van dit artikel met een beknopte verantwoording. Enkele ele-

menten zijn in geen van beide geanalyseerde ontwerpstudies aan bod gekomen. Een voor de auteurs zeer belangrijk bijkomend aandachtspunt was om het bijzonder belang van de watertoren in het gebouwenensemble te gaan ondersteunen, daarom wordt hij in het planvoorstel visueel gelinkt aan belangrijke elementen in zijn directe omgeving: de Vredesbrug die ook beschermd is, de achterliggende groenzone van de Zwarte Beek en de nabijgelegen voormalige arbeiderswijk aan het Edmond de Grimbergheplein. ■■■



**Boven:** Masterplan met aanduiding van verkeerscirculatie (2009).

**Links:** Masterplan met aanduiding van de relatie tot de omgeving.

## INZOOMEN OP HET VOORGESTELDE HERBESTEMMINGSPLAN VOOR DE BESTAANDE GEBOUWEN

De studie *Site De Naeyer in Willebroek. Bouwhistorisch en bouwtechnisch onderzoek met opmaak van masterplan* van de auteurs van dit artikel toont aan dat de site De Naeyer heel wat in zijn mars heeft. Bovendien zou louter het behoud van de watertoren slechts een nietig symbool zijn van wat de site De Naeyer ooit is geweest. De studie is daarom een warm pleidooi voor het behoud van de oudste en historisch meest waardevolle gebouwen. Een ensemble van gebouwen waarin de aanwezigheid van de watertoren volledig tot zijn recht komt.

Rekening houdend met de aanbevelingen in de woonbehoefte studie en de specifieke wensen van het gemeentebestuur om op de site enkele publieke functies te voorzien, wordt in het planvoorstel voor de site De Naeyer gezocht naar een multifunctionele, cultureel getinte invulling voor de bestaande gebouwen. De flexibiliteit aangaande de functies wordt in de bestaande gebouwen gegarandeerd door specifiek te werken op circulatie in het teken van brandveiligheid.

### Toegankelijkheid

De locatie van de drie toegevoegde trappartijen met vluchtwegen is historisch geïnspireerd. De eerste, een goederenlift met vluchtrap, wordt voorzien in de hoek van de eerste woning van Louis De Naeyer en de kantoren. Op deze plaats heeft lang een volume gestaan dat circulatie tussen beide gebouwen mogelijk maakte en tevens de verschillende niveaus met elkaar verbond. Het koppelen van beide gebouwen is hier geen streefdoel. Voor de woning wordt gezocht naar een privé investeerder die de woning in ere wil herstellen. De woning leent zich uitstekend voor een vrij beroep, een kantoor, of een riant gezinswoning. De goederenlift met vluchtrap is bedoeld voor de ontsluiting van de nieuwe invullingen, gesitueerd in de kantoren op de eerste en tweede verdieping. Een tweede toegevoegde trappartij bevindt zich in het oudste magazijn. Hier is op de gelijkvloerse verdieping nooit een trap geweest, op de eerste verdieping echter wel. Deze bediende de zolderverdieping. De zolderverdieping wordt in eerste instantie niet publiek toegankelijk gemaakt, toch kan de trapkoker het best tot boven doorlopen om de zolder later alsnog voldoende te kunnen ontsluiten. Deze koker wordt gecombineerd met de vluchtweg voor alle aanpalende volumes, hij vormt hierin een knooppunt. Een brandladder zal geplaatst worden op de zolderverdieping om de maximale toegestane afstanden tot de evacuatiewegen te kunnen respecteren. De zolder zal nooit ten volle toegankelijk gemaakt kunnen worden aangezien een derde volwaardige trappartij hier niet mogelijk is. Een derde en laatste toegevoegde trappenpartij met personenlift is voorzien vooraan in de tekenbureaus. Gezien op deze plaats een raveelconstructie (plaatselijke versterking

in de vloerconstructie om een opening te creëren ten behoeve van een trap) zichtbaar is, kan vermoed worden dat hier ooit een verbinding werd gemaakt tussen de gelijkvloerse en eerste verdieping. Het plaatsen van de personenlift op deze plaats maakt het gehele gebouw, afgezien van de zolderverdiepingen, die niet voor publiek toegankelijk zijn, rolstoelvriendelijk. De nooduitgangen zijn voorzien ter hoogte van de trappartijen, er dienen geen extra doorgangen worden gemaakt, de bestaande evacuatiemogelijkheden volstaan ruimschoots.

De gelijkvloerse verdieping van de kantoren wordt beschikbaar gesteld voor het jeugdhuis Perron 4. De valse plafonds worden verwijderd alsook de overbodige invulwanden. De ingang van het jeugdhuis komt op de plaats van de originele toegang van de fabriek in 1860, en wordt met een doorgang verbonden met de montagehal. De oostgevel wordt opnieuw van ramen voorzien zodat ze aansluiting vindt bij het te herstellen binnenplein. Op het binnenplein komt ofwel een terras ofwel worden er activiteiten georganiseerd. De montagehal wordt ingericht als multifunctionele hal voor fuiven, toneelvoorstellingen, filmavonden, zang- of muziekoptredens, en zo meer. De hoofdtoegang zal gebeuren via de poort in de zuidgevel. Geen van deze functies staat het behoud van de rolbruggen in de weg. Ze kunnen misschien zelfs benut worden bij bepaalde activiteiten, bijvoorbeeld als ophanging voor podiumlicht voor een toneelvoorstelling. De tussenruimte kan in combinatie met de aanpalende kluis en archiefkamer ingekleed worden als ontvangstruimte. Het front van een stoomketel van het type De Naeyer, dat nog op het terrein staat, kan na restauratie in deze ruimte geplaatst worden. Het maakt op deze manier integraal deel uit van het interieur. Bovendien is een passender plaatsing niet denkbaar aangezien de aanpalende ruimte destijds werd gebouwd specifiek voor de montage van deze machines.

### Functieverdeling voor de nog bestaande gebouwen

Het poortgebouw markeerde voorheen de toegang tot de fabrieksterreinen. De kleine ruimtes zullen gebruikt worden als *amuse gueule*, waarbij (toekomstige) activiteiten op de eerste verdieping van de kantoren beeldend worden aangekondigd. De kantoren kunnen op twee manieren benaderd worden, via de inkomhal of via de secundaire toegang die werd voorzien in de tekenbureaus. Op de eerste verdieping blijven de originele elementen tot en met 1920, inclusief de drie directeurskantoren, bewaard. De overige interieurelementen, met name de omkastingen van kolommen en de invulwanden, worden verwijderd. De kantoren, de tekenbureaus en de passerelle worden als één geheel beschouwd. Hun functie is in de eerste plaats cultureel van aard, zo heeft de gemeente Willebroek geen ruime tentoonstellingsruimte waar kunstenaars gezamenlijk hun werk kunnen tonen ter beschikking. De hoge ruimtes van de kantoren lenen

zich perfect voor deze doeleinden. In de tekenbureaus kunnen workshops georganiseerd worden die in direct verband staan met de tijdelijke tentoonstellingen. Ze kunnen echter ook mee gebruikt worden voor exposities. Aanvullend zal het ook mogelijk zijn om de eerste verdieping te huren voor recepties, bedrijfsfeesten, colloquia, productvoorstellingen en zo meer. Het uitzicht op het kanaal en het behoud van de historische inrichting maken dat deze ruimte zich hier uitstekend toe leent. De vraag naar dit soort voorzieningen wordt gecreëerd door de ontwikkeling van de aanliggende kmo-zone, waar kleine bedrijven zich naar de buitenwereld toe zullen willen profileren.

De catering voor dergelijke evenementen wordt voorzien in de uitbouw bovenop het oudste magazijn. Het gehele gebouw wordt uitgerust als restauratiezone. Het wordt op de eerste verdieping meteen gelinkt aan de kantoren, op de gelijkvloerse verdieping wordt het eerder een drinkgelegenheid waar bezoekers van de evenementen rustig kunnen napraten.

Bijna de gehele gelijkvloerse verdieping van de werkplaats en de smidse met voorbouw kan worden herbestemd als commercieel niveau met industrieel karakter. Er wordt gedacht aan low-tech winkels die de huidige industriële inrichting niet wijzigen. Er moet worden vermeden dat het gebouw in hokjes wordt opgedeeld, te meer omdat aan de aanwezige rolbruggen niet kan worden geraakt.

Voor het machinehuis wordt op een zelfde manier tewerk gegaan als bij de woning van De Naeyer, er wordt gezocht naar een privé investeerder voor de restauratie en de herbestemming ervan. De structuur moet onveranderd blijven. Een publieke functie hoeft evenwel niet uitgesloten te worden.

Het waterzuiveringsstation is in deze studie niet besproken omdat het niet toegankelijk was, doch kan met zekerheid gezegd worden dat het behouden moet blijven. Het station maakt deel uit van het patrimonium en het bestaande gebouwenensemble. Het gebouw kan een aanvullende functie krijgen voor de achterliggende kmo's, een fitnessruimte ter ontspanning, een kinderopvang voor de werknemers, een eetgelegenheid van en/of voor de kmo's.

De watertoren wordt opnieuw van zijn schildering voorzien. De schildering is geen continu gegeven doorheen de geschiedenis, maar omwille van het feit dat de watertoren een uitstekende landmark vormt in zijn omgeving kan de schildering opnieuw worden voorzien. Op het ogenblik dat er over toerisme gepraat wordt, komt de watertoren ook op de voorgrond. Er is reeds geopperd om hem toegankelijk te maken als restaurant, uitkijktoren, en zo meer. De watertoren kan echter best weer als 'verdelers van water' in gebruik worden genomen. Wanneer dit niet mogelijk blijkt vervult de watertoren enkel een bakfunctie in de omgeving.

### Inzoomen op toerisme

De aantrekkelijkheid van de gemeente Willebroek moet stijgen, projecten als deze zijn een zet in de goede richting. Een extra opstappunt voor de boottochten vanuit Klein- Willebroek kan eventueel voorzien worden aan de site, zodat het toerisme van hieruit een extra stimulans krijgt. Hoewel de huidige ligging van het toerismekantoor te Klein- Willebroek niet slecht te noemen is, kan een bescheiden tentoonstelling over de ontstaansgeschiedenis van de site De Naeyer een meerwaarde betekenen voor de site. Aangezien de site De Naeyer en de Vredesbrug eveneens op het fietsknooppuntennetwerk gelegen zijn, leent deze plaats zich hier uitstekend toe. De tentoonstelling kan dan gekoppeld worden aan een lokale drinkgelegenheid. De ommuring die de grenzen van de fabriek aangaf is de meest geschikte locatie voor een infopunt in combinatie met een drinkgelegenheid. Een verhoogd terras met de muur als balustrade, kan een goede aanzet zijn om de as van de Vredesbrug en het centrum van de site te benadrukken.

### Conclusie herbestemming

In de herbestemming komen de verschillende aspecten uit het beleidsplan van de gemeente Willebroek aan bod. De industriezone blijft ongedefinieerd, het is echter aangewezen om hier een kmo-zone te creëren. Dit brengt niet alleen werkgelegenheid met zich mee maar ook goed en intensief gebruik van de site. Het creëert tevens een natuurlijkere bufferzone tussen de loodsen van de naastgelegen logistiek en de residentiële invulling.

De oppervlaktes die werden vooropgesteld door de Brownfieldconvenanten werden niet strikt aangehouden. Belangrijker dan het behalen van minima is het streven naar evenwicht en kwaliteit. Dit wordt gerealiseerd door het creëren van een gediversifieerde site op schaal van de noden van de gemeente, waarbij een toekomstvisie wordt uitgetekend waarin respect voor de historische context centraal staat. De ontwikkeling is stevig verankerd in haar omgeving door de zichtlijnen die naar het centrum van de site getrokken zijn en door het bewaren van de ingeburgerde afbakening van de site.

### TOT SLOT

Het belang van de site de Naeyer situeert zich vooral op het historische vlak. De betekenis van de fabriek voor Willebroek valt niet te onderschatten. Louis De Naeyer is, als oprichter van de fabriek, door zijn sociale maatregelen en door zijn rol als burgemeester, de belangrijkste figuur in de geschiedenis van Willebroek. Zijn bedrijf heeft tot aan het faillissement het leven van veel Willebroekenaars bepaald. De site is evenzeer van algemeen belang. Het was de eerste fabriek die opgericht werd langs het kanaal Brussel-Rupel, vandaag een belangrijke industriële as. De stoomketelafdeling verwierf van in het begin een internationale reputatie en behield die tot aan de neer-

gang van het bedrijf. De papierfabriek was op het einde van de 19<sup>de</sup> en het begin van de 20<sup>ste</sup> eeuw één van de belangrijkste van het land. Het bedrijf behoorde in die periode tot de grootste ondernemingen *tout court*. Willebroek telde nog een viertal andere bedrijven die in hun vakgebied een nationale of internationale reputatie genoten. De resterende gebouwen op de site De Naeyer zijn het enige wat nog rest van dit bijzonder rijke industriële verleden van de gemeente.

De besproken gebouwen op de site De Naeyer vertellen elk hun verhaal, maar moeten in de eerste plaats als een ensemble bekeken worden dat oorspronkelijk deel uitmaakte van een veel groter geheel. De geanalyseerde gebouwen zijn voorbeelden van zeer verzorgd uitgevoerde, traditionele fabrieksarchitectuur uit de 19<sup>de</sup> en het begin van de 20<sup>ste</sup> eeuw, waarbij verschillende typerende elementen, zoals een fabrieksmuur, het gebruik van troggewelven, gietijzeren kolommen en Polonceauspanten, bewaard zijn. De voorgevel van het hoofdgebouw springt in het oog. Het is een geslaagde poging om de in regel streng opgebouwde fabrieksgevel een origineel en representatief uitzicht te geven. De beschermde watertoren vormt een belangrijk oriëntatiepunt.

Gezien de historische draagwijdte van de site is de restauratie en herbestemming ervan een must. ■

**Eva De Mulder**

°05/12/1982

Master in de architectuur (Hogeschool Antwerpen)  
Master in de monumenten- en landschapszorg (Artesis Hogeschool Antwerpen)  
Huidige job: projectleider, Van Wezemaal nv, algemene aannemingen, Bornem

**Weerle Vansant**

° 11/02/1985

Licentiaat in de Geschiedenis (K.U. Leuven)  
Master in de monumenten- en landschapszorg (Artesis Hogeschool Antwerpen)  
Huidige job: erfgoedconsulent bouwkundig erfgoed ZOLAD+, Intergemeentelijke Onroerend Erfgoeddienst van de gemeenten Bilzen, Lanaken, Riemst en Voeren

**Belangrijkste archieven**

- Archief van het kadaster Antwerpen (AKA)
- Gemeentearchief Willebroek (bouwaanvragen (GAW))
- Archief van de openbare bibliotheek Willebroek (BAW)
  - GF = documenten groot formaat
  - P = postkaarten
  - HA = historisch archief
- Rijksarchief Beveren (bedrijfsarchief van De Naeyer NV, 1857 -1981) RaBe

**Bibliografie**

*Boeken en eindwerken*

- R. BAETENS, *Industriële revoluties in de provincie Antwerpen*, Antwerpen, 1984.
- P. BERCKMANS – J. DE SCHEPPER E.A., *Van industrie tot erfgoed*, Brussel, 1989.
- K. DE DECKER, *Louis De Naeyer. Grondlegger van de industrialisatie in het vaartland* (Willebroekse kronieken 2), Willebroek, 1985.
- K. DE DECKER, *Louis De Naeyer. Een monument*, Willebroek, 2005.
- T. DE HERDT – T. RABHOOGY, *Willebroek. Van landbouwdorp tot industriegemeente*, Willebroek, 1982.
- Ch. DE MEUTTER – V.G. MARTINY, *Académie de Bruxelles*, pp. 333-334.
- E. DE MULDER – V. VANSANT, *Site De Naeyer in Willebroek. Bouwhistorisch en bouwtechnisch onderzoek met opmaak van masterplan* (onuitgegeven masterthesis Artesis Hogeschool Antwerpen), 2009.
- K. DUYSBURGH, *Studie en evolutie van het faillissement in België met als casuïstiek het faillissement Denaeyer te Willebroek*, (onuitgegeven licentiaatsverhandeling KUL), 1988.
- *Fabrication et mise en oeuvre du papier et du carton* (Monographies industrielles. Aperçu économique, technologique et commercial, vol. 14: Industries du papier), Brussel, 1906.
- L. GOOSSENS – J. LAUREYS, *Woonbehoeften in Willebroek. Wooninitiatieven voor de toekomst in een gemeente met een verleden*, Antwerpen, 2006.
- J. MERCKX, *Papierfabriek De Naeyer. Kroniek van een bedrijf*, Willebroek, 2007.
- P. NIJHOF, *Oude fabrieksgebouwen in Nederland*, Amsterdam, 1985.
- J.A. PORPHYRE, *Manuel de l'industrie du papier*, Parijs, 1933.
- W. VAN CRAENENBROECK, *Eenheid in verscheidenheid. Watertorens in België*, Brussel, 1991.
- A. VAN LOO (ed.), *Repertorium van de architectuur in België*, p. 416.

*Reeksen en artikels in tijdschriften*

- H. KENNES – G. PLOMTEUX – R. STEYAERT, *Bouwen door de eeuwen heen. Inventaris van het cultuurbezit in België: architectuur*, dl. 13n2: Provincie Antwerpen, Arrondissement Mechelen, Kanton Mechelen, Turnhout, 1995.

*Archivalische bronnen*

- Archief van het kadaster Antwerpen**
  - AKA, *Opmetingsschetsen Willebroek*, verschillende schetsen vanaf 1862
- Rijksarchief Beveren (bedrijfsarchief van De Naeyer nv, 1857-1981)**
  - RABe, *De Naeyer NV, 2404, Immobilisation de depositant de 5000 fr*, p 115.
  - RABe, *De Naeyer NV, 3695/3696/3697, Plans + dossiers: Bestellingen apparaten Kestner*.
  - RABe, *De Naeyer NV, 3741, Directieraad verslagen*.

**Gemeentearchief Willebroek (bouwaanvragen)**

- GAW, Bouwingen (plans), o.a. 1906/16; 1907 zonder nummer; 1907/64; 1910/13; 1908/3.

**Archief bibliotheek Willebroek (historisch archief + fotoarchief)**

- BAW, HA 5182, *Visite aux Etablissements De Naeyer à Willebroeck de SA I. le Duc Tsai-Che et sa Mission chinoise*.
- BAW, GF 16358, *Grondplan (1888) Louis De Naeyer en Cie*.
- BAW, GF 3598, *Papierfabriek Ets. De Naeyer: Album des propriétés immobilières – Usine De Willebroeck*.
- BAW, GF 18922, 18923, *Anciens Etablissements L. De Naeyer. Plans*.

**Andere**

- Exposition Universelle Internationale de 1900, *Liste de MM. Les membres des commissariats étrangers près l'Exposition Universelle de 1900*, Parijs, 1900.
- Notices et renseignements sur les institutions ouvrières des établissements De Naeyer & Cie de Willebroeck (Belgique) (Exposition Universelle de Paris 1889), Brussel, 1889.
- *Aanvraag tot onderhandeling omtrent totstandkoming van een brownfieldconvenant*, 20 september 2007, p.14.
- *Beleidsplan 2007- 2012*, gemeenteraad december 2007, Willebroek, p. 11,p. 98.
- GROEP PLANNING, *Gemeente Willebroek. Gemeentelijk Ruimtelijk Structuurplan. Ontwerp*, Brugge, 2004.
- *Ontwerp Convenant Brownfield Site Denaeyer Willebroek*, versie 5, 10 mei 2009, pp.9-10.
- *Projectontwikkeling De Naeyer Willebroek*, masterplan, september 2007, opdrachtgever Vaartland nv, opdrachthouder Stramien cvba.



Standbeeld van Louis De Naeyer langs de Mechelsesteenweg. Foto Kurt Waegeman