
VOORSTEL TOT BEHOUD EN FUNCTIONELE VERANDERING VAN DE COTONNIERE DES FLANDRES

door Xavier Vanderlinden

Het stopzetten van de bedrijvigheid in een groot gebouwencomplex, een gangbaar verschijnsel in de harde wereld van de industriële dynamiek, leveren steeds problemen op in het stedelijk weefsel. De bedrijvigheid, al te monofunctioneel, betekent bij haar uitwijken of bij haar faillissement een abrupte uitholling van alle leven.

Dit is het geval voor de Cotonnière des Flandres (Kempstraat) dat in oktober 1978 als laatste zelfstandige spinnerij van Gent haar deuren sloot. Een jaar later, aangekocht door de stad Gent is haar nieuwe bestemming tot nog toe onzeker gebleven. Haar voorbeeld is in de textielindustrie niet enig : ook in Rijsel, in Enschede stond de overheid tegenover het probleem van dergelijke leegstaande gebouwen.

Telkens moest voor het gebied een nieuw gebruik gecreëerd worden waarbij het leven van de inwoners, het buurtleven, de gewoonten en de herinneringen die de delikate identiteit opbouwt, zo weinig mogelijk aangetast worden. Doorheen het onbekende in het leven, dankt houvast van de menselijke existentie ook aan de herinnering, het bekende, het vertrouwelijke.

Sinds de industriële revolutie heeft teveel te vlug moeten veranderen. Nieuwe dingen gewoon worden vraagt meer tijd. En vandaag lijkt het wel alsof het teveel is geweest : de laatste trend hunkert naar het behoud, of tenminste naar de stilstand in de vernieuwing van de gebouwde omgeving. Met het ongemeen succes van de retro, voelt men aan hoezeer men de klok wil terugdraaien, en ondertussen is met de ecologie reeds aangetoond geweest hoe zelfbehoud de natuur moet danken. Het is deze mentale houding die de laatste jaren in het buitenland de politiek van leegstaande gebieden en gebouwen in zijn aanpak typeert : de textielfabriek te Rijsel, functioneel aangepast in woningen, winkels, theater, kerk en andere. Enschede in Nederland, waar oude spinnerijen dienstig worden voor honderden huizen.

Nochtans is deze aanpak heel wat minder vanzelfsprekend dan als had men er een logica, analoog aan de industriële dynamiek, op laten

inwerken, door met de voortrollende machine van het bouwproductiesysteem het gebouwencomplex te slopen. Er komt een grootschalige leegte tot stand, de buurt laat zich wachten op artificiële nieuwigheden en de werken duren jarenlang. Tenzij erger, het blijft bij een vaag terrein. Deze modernistische politiek steunt op de premisse dat er behoefte is aan rationaliteit, laat staan een tekort aan creatieve moeite in de geest van sommige economen, financiers of speculanten voor wie de kwaliteit van een gebouw uitsluitend gemeten wordt aan de opbrengst ervan. Ook de geloofswaarden gekoppeld aan de C.I.A.M.-leuze 'form follows function' kan deze politiek niet ondersteunen : de functie kan zo snel wijzigen dat de eens gecreëerde vorm veel permanenter moet zijn. Vorm en functie mogen dus niet op een éénduidige wijze verhouden. Die vorm, is zij neutraler, laat meer plaats voor verleden, heden en toekomst.

De functionele verandering en haar economische relevantie

Om de relevantie te toetsen van het behoud en de functionele verandering van de Cotonnière des Flandres, moet eerst gepeild worden naar de neutraliteitsgraad van haar vormen : in hoeverre is dat of dit bedrijfsgebouw bruikbaar voor een andere, een nieuwe functie zoals de essentiële verbouwingswerken gemeden kunnen worden. Vervolgens wordt de plaats van de gekozen functie van kortbij beoordeeld, én door haar relatie met alle andere functies, én door de gewenste oriëntatie, de terreinkontingenties én door de eisen in verband met de constructie en aanpasbaarheid. Worden aan deze voorwaarden voldaan, dan kan het bestaande als een ruwbouwwerk beschouwd worden, waarop verder ingebouwd wordt, wat de economische voordelen van het concept bepleiten. Zulks is geenszins altijd het geval geweest in de buitenlandse realisaties, maar allicht werden andere standpunten vooropgesteld zoals de historische waarde van het gebouw, haar prestigieus karakter, de identiteit van de buurt behouden...

Het ontstaan van de wijk

Om en rond de Cotonnière des Flandres ontstond in het eerste kwart van deze eeuw een nieuwe wijk; een heel merkwaardig verschijnsel. Men moet terugkeren tot de belangrijke gebeurtenis van 1860, waarbij op voorstel van Frère-Orban, toenmalige minister van Financiën, de stedelijke octrooien werden afgeschaft. Het opheffen van de binnenlandse tollentol had als onmiddellijk gevolg dat de wallen, zonder verdere bestaansredenen, werden dichtgegooid, alsook de stadspoorten die één voor één tegen de vlakte gingen. De industrie kon dus eindelijk naar de stadsranden migreren, waardoor de burgerij haar comfort in de binnenstad herinrichtte.

rondboogvormige vensters, soms zelfs werd de boog der vensters in de zwikken versierd met cartouches in Art Decostijl, bedoeld om opschriften te dragen met de voorstelling van de verschillende werelddelen (1) (Fig. 1).

De historie begint reeds in 1870 toen Aallier een vlasspinnerij oprichtte aan de Groendreef, de *Filature du Nord*. Later omgevormd tot *Linière du Canal*, werd deze fabriek in 1912 overgenomen door de *Samenwerkende Vennootschap Vooruit*, een socialistische textieltrust dat de *Linière du Canal, Textiles des Flandres, Chaudronnerie la Moderne* en *Usines Phalemdin* groepeerde. In 1927 startten zij met een nieuwe fabriekstak onder de naam *Fil-soietis*, aanvankelijk verwerking van viscose-zijdedraad, later omgevormd tot ka-

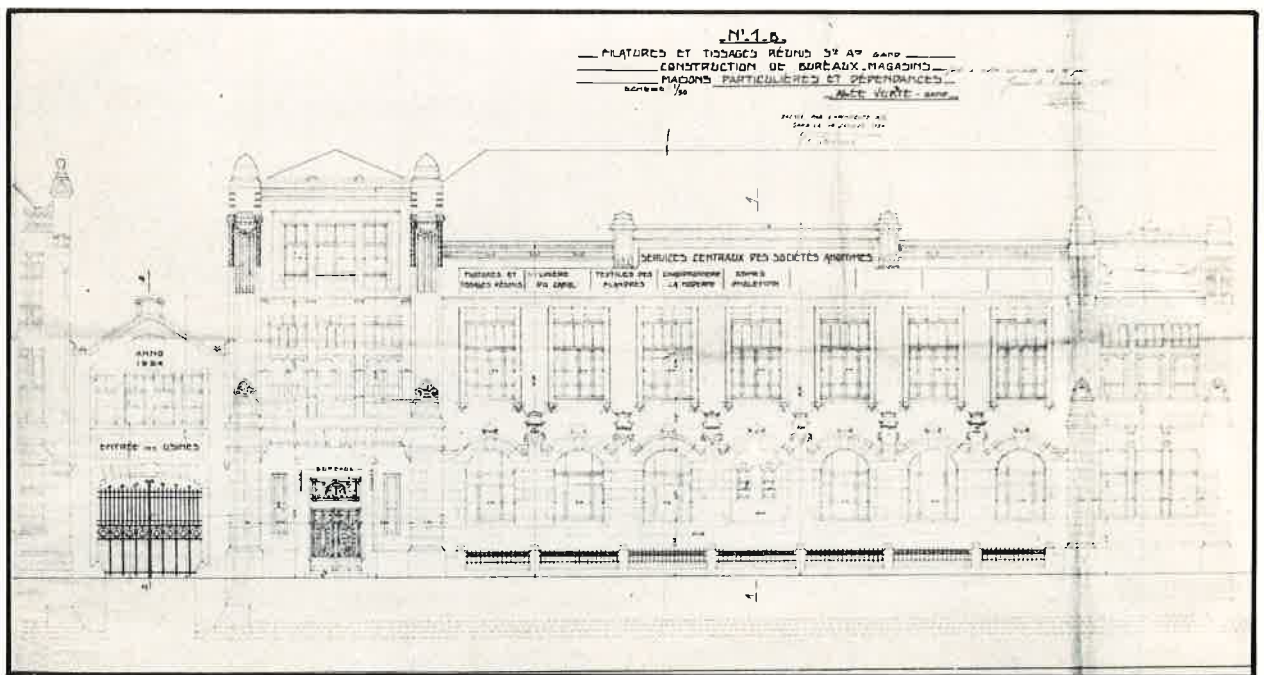


Fig. 1 : gevelaanzicht van de Filatures et Tissages Réunis.

Deze belangrijke kentering in het verstedelijkingsproces, en de gemakkelijke verbindingen met de Vaart Brugge-Gent, de Rooigemlaan en de Brugse Steenweg, trokken veel nieuwe textielabrikanten aan voor het oprichten van hun bedrijven in een gebied dat vrij gaaf was van bebouwing, tenzij het lustgoed met bloemisterij van Callier en het XVIIIde-eeuwse kasteel *Het Steengoed* van het voormalige oude Vaerewijck domein.

In een betrekkelijk korte tijdsperiode ontstond hier een waar textielorkest. Nieuwe schoorstenen rezen gelijk paddestoelen in de lucht. De fabrikanten huldigden hun gebouwen met talrijke decoraties : speciale steenverbanden,

toenspinnerij en -weverij. Het bedrijf sloot haar deuren in 1937, de gebouwen kwamen in de handen van de staat, en samen met de aanpalende gebouwen van de katoenfabriek *Motte* tot de rijkswachtkazerne omgebouwd. Dit is dan slechts een fragment in de historie van de plaatselijke industriële concentratie. Hoe het komen en gaan van de arbeiders de drukte en sfeer op straat bepaalde, hoe fabrieken en fabrieksfluiten in de wijk hoorden als bomen en vogels in een bos, zo groot was de concentratie in de textielbedrijvigheid, dat we dit nog te lezen vinden in de straatnamen : Katoenstraat, Kempstraat, Fluweelstraat, Lijnwaadstraat, Jutestraat, Werkstraat, Wiele-

waalstraat en Weefselstraat.

De in 1923 opgerichte *Werkerskolonie* getuigt hoe de fabrieken met arbeidershuisvesting constelleerden. Ook hier is de geschiedenis van de zogenaamde massawoningbouw terug te vinden, huisvesting voor de arbeiders die zichzelf niet konden verzorgen, en in zijn aanpak gecentraliseerd werd door instituten of fabrieksbazen, waardoor de vormelijke eentonigheid, omdat de arbeider noch geld, noch ruimte, noch tijd vond voor zelfwerkzaamheid in zijn eigen huisvesting. Hij werd gelijkgesteld aan de machine om de produktie te optimaliseren, en zijn bestaan vaak gereduceerd tot die van een ding, was mens-ont-aardend. Voor duizenden textielarbeiders die hun beste krachten gaven, soms wel veertig,

de Groendreef (2), de *Union Linière* met architect *Oscar Van de Voorde*. Iedere functie kreeg haar eigen plaats en aangepast gebouw : een directeurswoning, de bureelruimte, de smidse en schrijnwerkerij, het ketelhuis en de machinekamer en tenslotte de 3-laagse spinnerij met gescheide trappetoren van het bouwtype afkomstig uit Manchester en verspreid over gans de wereld. De aandrijving van de spinmekanieken gebeurde met de stoommachine en om de energieverlindende wrijving in het overbrengingssysteem zo min mogelijk te houden, moest de bedrijfsruimte maximaal geconcentreerd worden rond het aandrijf-unit, waardoor in de hoogte gebouwd werd, en zodat de belichting aan de zijkanten gehaald kon worden.

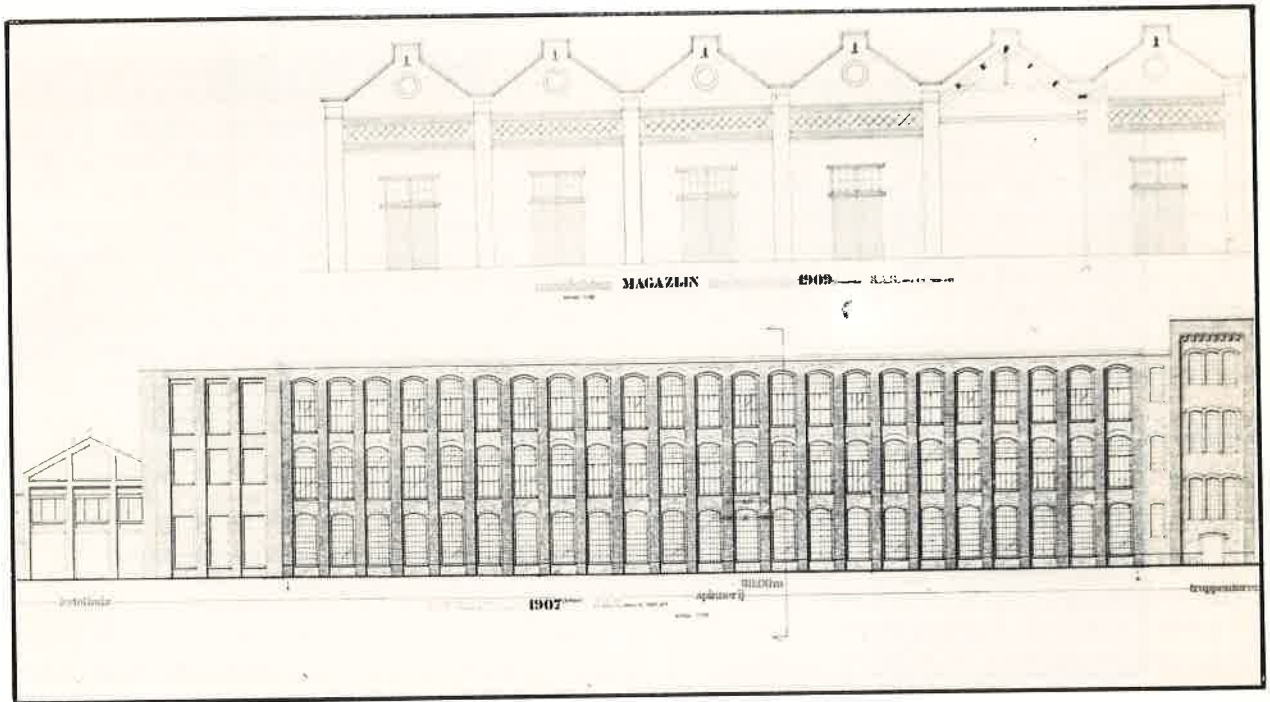


Fig. 2 : spinnerij, ketelhuis en magazijn van de Cottonnière des Flandres.

vijftig jaar lang is het een ere-saluut hen die fabrieksgebouwen terug te schenken voor ofwel het wonen of voor andere doeleinden.

De Cottonnière des Flandres

Eens de textielindustrie losgeraakte van het binnenstedelijke keurslijf, ontwikkelde haar fabrieksarchitectuur met de strenge eisen inzake brandveiligheid, en met de aard van de aandrijving, naar een functionalisme, typisch voor de tijd rond de eeuwwisseling. Aldus bouwt *Allier* in 1907 een vlasspinnerij aan

Twee jaar later werd met dezelfde architect een magazijn gebouwd, op de binnenplaats uitzierend met zes tuitgevels en baksteendecoratie in fries (3). In 1911 wordt de naam van het bedrijf omgevormd tot *Nouvelle Union Linière*, die in 1922 omschakelt van vlas- naar katoenbewerking met de financiële steun van de Algemene Bank Vereniging.

Met de nieuwe aandrijvingsmogelijkheden van de elektriciteit, was het mogelijk geworden goedkopere constructies neer te zetten. De aandrijving van de mekanielen moesten nu minder zwaar belast worden op de transmissie-assen, en hiermee was de noodzaak in de

hoogte te bouwen ongedaan gemaakt. In 1923 startten de aannemers *A. & P. Serck*, in de onmiddellijke omgeving van het Manchester-type gebouw met het oprichten van een nieuwe katoenspinnerij (Kempstraat), één-laags met sheddaken, in opdracht van *Willems*, nieuw beheerder van de *Nouvelle Union Linrière* (4). Binnen hetzelfde jaar krijgt het geheel de nieuwe naam *Cotonnière des Flandres* dat in 1925 haar éénlaagse sheddakconstructie tweemaal uitbreidt (5). De bedrijvigheid van deze laatste firma zal slechts definitief stopgezet worden in oktober 1978.

In een volgend nummer van de V.I.A.T. zal uitvoerig worden ingegaan op het concrete voorstel.

Voetnoten

- (1) Zie gevelaanzicht van de Filatures et Tissages Réunis. S.A.G., reeks G.12, 1924-A98.
- (2) S.A.G. reeks G. 12, 1907-A17.
- (3) S.A.G. reeks G. 12, 1909-A55.
- (4) S.A.G. reeks G. 12, 1923-C46.
- (5) S.A.G. reeks G. 12, 1925-K10 - 1925-K44.

Fig. 1bis : geveldetail van de Filatures et Tissages Réunis.

