

NIEUWE FUNCTIES VOOR INDUSTRIEGEBOUWEN

door Liliane Vandenheede.

Lange tijd bleef de monumentenzorg beperkt tot de grote monumenten van geschiedenis en kunst: kerken, kastelen ... Als getuigenissen van de geschiedenis van de werkende mens werden alleen molens en boerderijen bewaard. Pas sinds enkele jaren is men ook aandacht gaan besteden aan constructies, die specifiek gericht waren op productie, transport, opslag- en distributiewijzen. Arbeiderswoningen, fabrieksgebouwen, maar ook sluizen, bruggen ... zijn evenzeer het behoud waard, wil geen onvolledig en vertekend beeld van het verleden ontstaan.

1. Wettelijke bescherming van de fabrieksgebouwen

Op 3 maart 1976 werd door de cultuurraad voor de Nederlandse Cultuurgemeenschap een nieuw decreet goedgekeurd tot bescherming van monumenten en stads- en dorpsgezichten. Voortaan wordt dan onder de naam *monument* verstaan: "een onroerend goed, werk van de mens of van de natuur of van beiden samen, dat van algemeen belang is omwille van zijn artistieke, wetenschappelijke, historische, volkskundige,

industrieel-archeologische of andere sociaal-culturele waarden, inbegrepen de zich er in bevindende roerende zaken, onroerend door bestemming".

Een *stad of dorpsgezicht* is dan: "een groepering van één of meer monumenten en/of onroerende goederen met omgevende bestanddelen (...) die omwille van hun artistieke, wetenschappelijke, historische, volkskundige, *industrieel-archeologische* of andere sociaal-culturele waarden van algemeen belang is" (*) Hierdoor werd de industriële archeologie aanvaard door de Monumentenzorg. In Vlaanderen ging men reeds over tot het wettelijk beschermen van een aantal belangrijke bouwwerken. Voor Gent is het belangrijkste gebouw hier de gloeikousjesfabriek *Schultze*, vroeger de vlas- en katoenspinnerij *de Gandt - Vander Scheuren*, met de zich daarin bevindende *Cornwall* stoomketel, gelegen Korianderstraat 2.

Wat betreft de conservatie van de roerende goederen rijzen meestal wel problemen. Tot vóór kort konden deze alleen wettelijk beschermd worden als *onroerend door bestemming* in een onroerend beschermd pand, tenzij zij op zichzelf als *onroerend* kunnen be-

* *Lijst der beschermde monumenten, stads- en dorpsgezichten en landschappen in Vlaanderen*, Ministerie van de Vlaamse Gemeenschap, Rijksdienst voor Monumentenzorg, Brussel, 1982, p. 155-156.

schouwd worden (*). In sommige gevallen werd een stoommachine wel mee beschermd maar verdwijnt het overige machinepark naar de schroothandelaar. Zo werden op 23.10.1981 het machinehuis, ketelhuis, stoommachine en alle installaties noodzakelijk voor werking van de stoommachine *Vanden Kerchove*, van A.V.O. (voorheen Alsberge en Van Oost) op de Drongense Steenweg, geklasseerd zonder dat het ganse bijhorende bedrijf beschermd werd. Na het beschermen van een dergelijk gebouw rijzen echter de meeste problemen. Wat ermee aanvangen?

2. Strategieën voor behoud.

2.1. Behoud in de oorspronkelijke staat.

De meest voor de hand liggende oplossing is, het voormalige bedrijf alsdusdanig terug in gebruik nemen met behoud van zijn vroegere functie. Hiervoor dienen meestal opnieuw grondstoffen aangekocht te worden, personeel aangeworven te worden, kosten voor het dagelijkse onderhoud van de machines ... Ook worden dan producten gemaakt die mogelijks geen afzetgebied meer vinden. Het behoud van een 19de-eeuwse fabriek en haar productie in de authentieke staat, lijkt dan ook economisch gezien niet rendabel. Eventueel moeten produktieaanpassingen uitgevoerd worden om mogelijke kosten te drukken. Toch kon een leerlooierij in *Annonay*, in

het departement Ain (Frankrijk) opnieuw in gebruik genomen worden als leerlooierij.

Een ander voorbeeld vindt men terug in Zweden, de *Göteborgse Remfabrik* in Gårda produceert nu nog industriële drijfriemen. Het complex wordt bewaard als industrieel monument, in werking.

Een tweede oplossing is te zoeken naar een voortgezette bedrijfsfunctie in een andere bedrijfstak. In principe dient een dergelijke omvorming de voorkeur boven een meer radicale functieverandering. Een geslaagd voorbeeld daarvan is de recente aanpassing van de vroegere viltkartonfabriek *Pol Madou*, op de Kolveniersgang, door de verffabriek Lippens, voorheen Tempelhof te Gent.

2.2. Behoud door functieverandering

De meeste bedrijven worden, als ze economisch niet meer rendabel zijn, eenvoudigweg gesloopt. Nochtans zijn er voldoende argumenten voorhanden om een alternatieve oplossing te zoeken. Door de afbraak van de meestal enorme bedrijfsgebouwen verdwijnt voor de omliggende bewoners een silhouet waarmee ze jarenlang vergroeid waren. Vaak ontstaan hier enorme lege ruimtes die dan door onaangepaste moderne architectuur worden opgevuld, meestal in disproportie met de omgeving.

Een belangrijker en meer doorslaggevend argument zijn de enorm hoge kosten die

* Hiervoor verwijzen we verder naar het decreet van 17 november 1982 houdende bescherming van het roerend cultureel patrimonium in privé- en overheidsbezit.

de afbraak van dergelijke oude complexen meebrengt. Het blijkt dat aanpassing van het bestaande, economisch goedkoper is dan nieuwbouw. Vaak zijn bepaalde bouwkundige en uitwendige ingrepen noodzakelijk bij functieverandering. Ook kan gedeeltelijke sloop, al of niet in relatie met aanvullende nieuwbouw nodig zijn. Voor puristisch vormbehoud is weinig ruimte bij hergebruik van het fabrieksgebouw. Zolang de ingrepen niet te drastisch zijn, kunnen de veranderingen zonder meer aanvaard worden. Hier dreigt natuurlijk het gevaar dat de aanpassing zover gaat, dat alsnog de behoefte aan sloop opwelt. Denkt men bijvoorbeeld aan discount-centra, warenhuizen, e.d.m.

Een andere grens is de financiële haalbaarheid van grootse projecten. Daarom dient vooraf een grondig onderzoek te gebeuren. Feit is natuurlijk dat bij dergelijke verhoudingen alleen het omhulsel behouden blijft en de machines, gereedschappen en oorspronkelijke binnenconstructie verloren gaan.

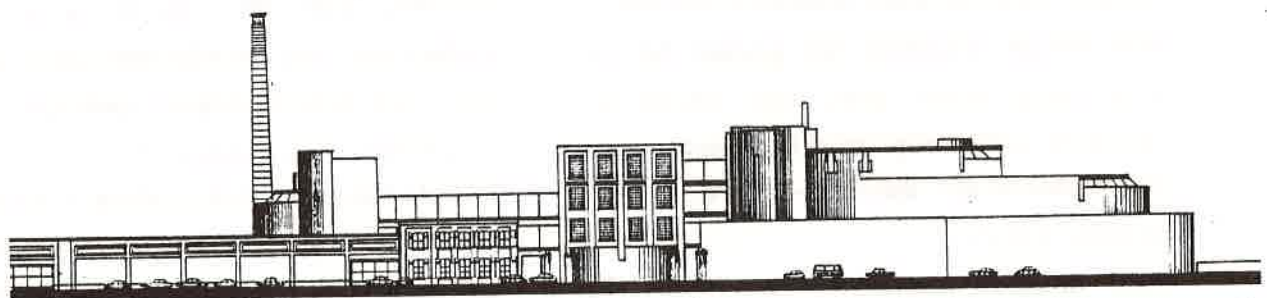
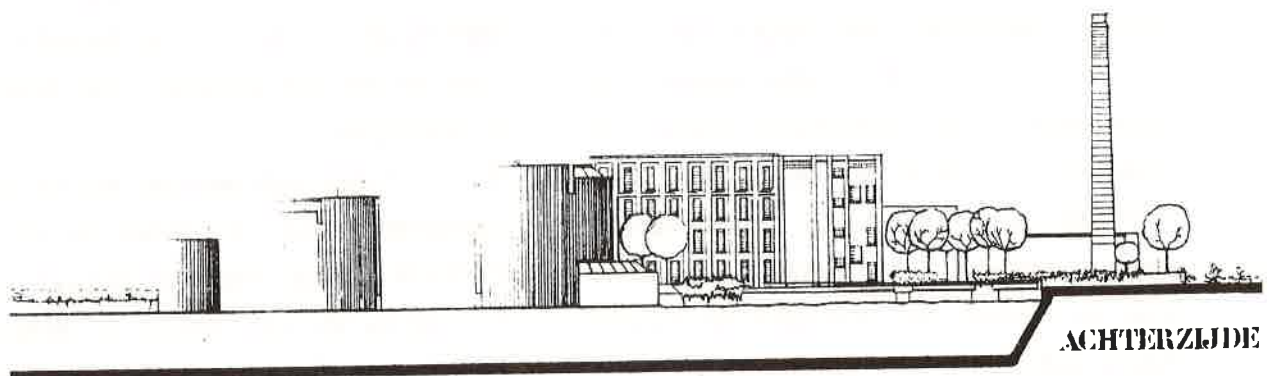
2.2.1. Omvorming tot museum

Een mogelijk hergebruik is het gebouw in te richten als museum. Hier dient wel een strenge selectie in acht genomen te worden, alvorens tot conservatie over te gaan. Voor de textielfabrieken zal men bijvoorbeeld vooral de aandacht moeten besteden aan de samenhang tussen de productieprocessen en de inrichting van het gebouw, de relatie met een even-

tuele arbeiderswijk, eventueel de nog aanwezige machines. Ook de rol van het silhouet van het gebouw in het landschap is belangrijk.

Te Gent zijn voorbeelden van dergelijke bedrijven terug te vinden in de *N.V. Florida* in de Molenaarsstraat of de katoenfabriek van *Jules de Hemptinne* (UCO - de Hemptinne) aan de Opgeëistenlaan. De gebouwen zelf, waaronder de typische Manchesteriaanse spinnerij, volledig aansluitend bij de Engelse voorbeelden, zijn de moeite waard. De samenhang met de arbeiderswijk, aan de voet van deze bedrijven gelegen is een opvallend verschijnsel. Voor *UCO - de Hemptinne* aan het Rabot ontwierpen studenten van het Hoger Architectuur Instituut, Stad Gent een plan voor een Museum voor Hedendaagse Kunst. Ook het geklasseerde bedrijf *Schultze*, vroeger een textielbedrijf en later een gloeikousjesfabriek, is in dit opzicht een interessant gebouw.

Ter gelegenheid van de tentoonstelling *Museum zoekt Museum* te Gent (maart '83) werd het idee naar voor gebracht om een gepland industriemuseum gekoppeld aan een museum voor hedendaagse kunst in te richten in een oud fabrieksgebouw, op een eiland gevormd tussen twee Scheldearmen. Het gaat om een oude textielfabriek, thans de *rubberfabriek S.A.I.A.G.* Enkel de gebouwen met architecturale waarde worden in het project behouden en aangepast aan een nieuwe functie. Het Museum voor Hedendaagse Kunst wordt ondergebracht in nieuwe gebouwen met een heden-



1. Ontwerp industriemuseum en Museum voor Hedendaagse Kunst in gewezen rubberfabriek aan de Edward Pynaertkaai, Gent

daagse architectuur. Het Museum voor Industriële Archeologie komt grotendeels in de oudere gebouwen.

Een voormalig bedrijf inrichten als museum kan men echter slechts één keer, waardoor voor de andere fabrieksgebouwen in de stad aanwezig een andere bestemming moet gezocht worden.

2.2.2. Andere functies

We vermelden hier een aantal interes-

sante projecten maar streven zeker geen volledigheid na.

A. België

* Gent

Het oudste Gentse voorbeeld is waarschijnlijk de verbouwing van de fabriek *Van Caneghem en Cie* in 1874 tot het ziekenhuis "Toevlucht Maria Middelaars" (Coupure Links) aan de zijde van de Bijlokevest.

Ook bekend is het *rectoraatsgebouw van de R.U.G.*, Sint-Pietersnieuwstraat

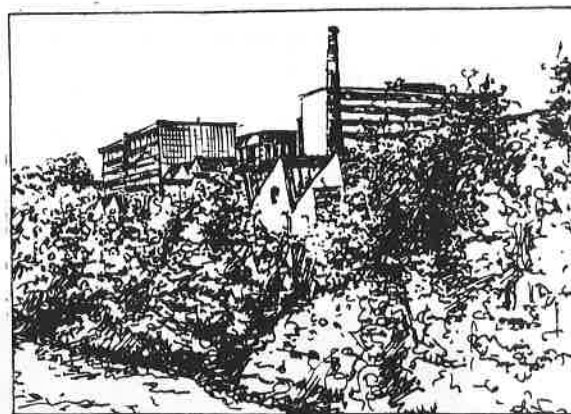
* D. Van Impe, *Van fabriek tot hotel*, in *Handelingen van het Vijfde Nationaal Congres voor Industriële Archeologie en Textiel*, Gent, 1978, p. 205-206.

25. Hier was oorspronkelijk een kleine katoenfabriek van A. Van Hove ingericht. Later werd het gebouw tot magazijn omgevormd en daarna tot burelen van de N.V. "Lucht en Licht". Nadien werd het rectoraat. We bemerken hier nog duidelijk de kenmerken van een Manchesteriaanse spinnerij. Ook de vroegere metaalstructuur bleef bewaard, maar deze zit deels verborgen achter binnenwanden en schotten of werd in beton ingegoten. Een voorstel om de oude textielfabriek de Gandt - Vander Scheuren in de Korianderstraat 2 tot hotel om te vormen, dateert van 1977. Door architect D. Van Impe werd dit ontwerp op tafel gebracht. In de kelder-verdieping zouden de keukens, onderhoudsdiensten, administratie en kleine tentoonstellingsruimten rondom de nog bestaande stoomketel komen. Op de benedenverdieping plande hij receptie, salon, eetzaal en toegangen tot trappen en liften. Deze laatste blijven gelocaliseerd op de plaats van de vroegere verticale circulaties. Op de vier bovenverdiepingen en de zolderverdieping zouden de kamers ingericht worden. De gietijzeren kolommen blijven zichtbaar (*).

Een fabrieksgebouw, gelegen aan de Minnemeers, stond ook op het punt te verdwijnen. Het gebouw werd aan-

gekocht door de Stad Gent met de bedoeling op deze plaats na slooping een aantal flats te bouwen. Hier zou Gent nochtans het voorbeeld van Frankrijk kunnen volgen (cfr. infra), waar de woonruimtes ingericht werden in oude fabrieksgebouwen. Vermoedelijk zal het geheel toch behouden blijven, gezien er plannen bestaan om hier het stedelijk architectuuronderwijs onder te brengen. Momenteel wordt het fabrieksgebouw gedeeltelijk gebruikt als stapelruimte voor het *Nederlands Toneel Gent*.

Een ander leegstaande textielfabriek is UCO - Terplaten. Ook dit enorme bedrijf met arbeidershuisjes in de buurt wordt met slooping bedreigd, hoewel ook hier een groot aantal projecten voor bestaan. Door de werkgroep Konservatie Industrieel Archeologisch Patrimonium werd een renovatieproject voorgesteld (*).



2. Gewezen textielfabriek UCO - Terplaten, Gent

* *Ons Industrieel Erfgoed, in Jaarboek van de Vlaamse Vereniging voor Industriële Archeologie (1978-1980), Gent, 1982, p. 234-252.*

* *Commission Française de la Culture de l'Agglomération de Bruxelles: Dossier n° 1 de la Compagnie pour la Réaffectation du Patrimoine Architectural, Bruxelles 1983.*

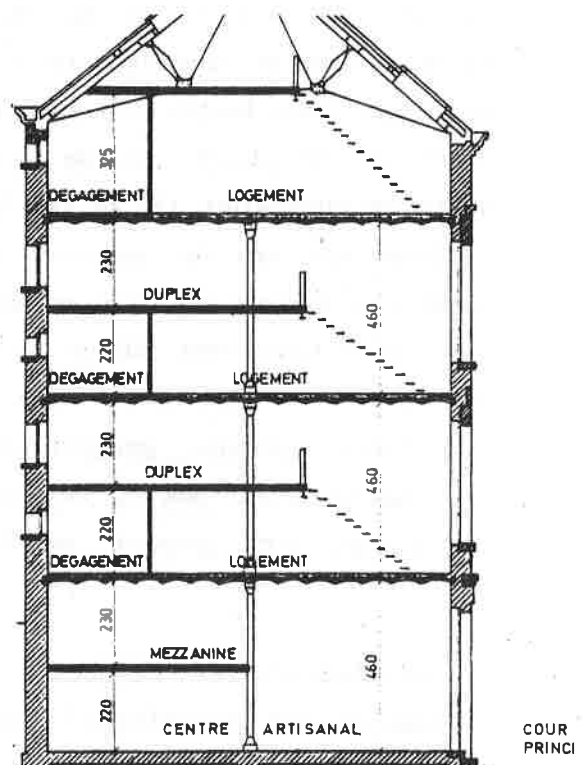
Men opteert voor nieuwbouw afgewisseld met bestaande constructies. Indien men hier sloping toepast, dan ontstaat een gigantische bouwput. Door de terrasvormige opbouw moet dan bij nieuwbouw een enorme investering komen voor het rendabiliseren van de bouwput en het herstellen van de helling. Behoud is hier vooral noodzakelijk vanuit financieel oogpunt. Men stelt een aantal functies voor o.a. een kinderdagverblijf, beluikhuisjes als studentenwoningen, groen in de buurt, een administratief centrum, Museum voor Hedendaagse Kunst ...

Op de *Blaisant Vest* wordt momenteel door privé-initiatief de oude *Textiel-Déchets Piquet* omgebouwd tot een aantrekkelijk concertcentrum *The Lofts*. De architect Luc Degrendel maakte samen met de eigenaar van deze oude fabrieksgebouwen een aantal aantrekkelijke ruimtes. Zij behielden zoveel mogelijk de voormalige constructies. Er is een podium aangebracht op de plaats van de oude machinekamer en de vroegere industriële ramen en gietijzeren zuilen werden behouden en kregen een rood kleurtje.



3. Concertcentrum *The Lofts* (de pakhuisen), Blaisant Vest, Gent

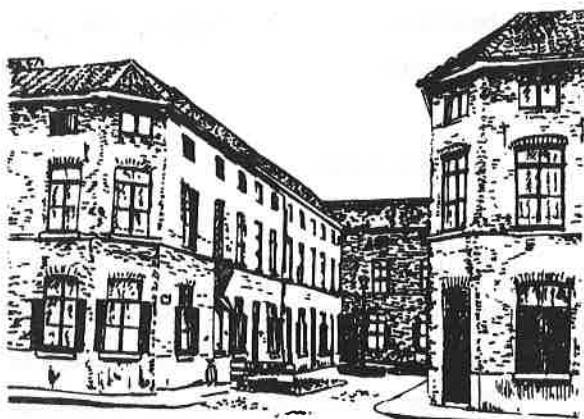
De oude gebouwen van de metaalhandel Pante-Masquelier op de *Fabiolalaan 20* kregen een nieuwe bestemming nl. een sportcomplex. Hetzelfde gebeurde met de papiergroothandel Timmermans in het *Prinsenhof*. Verder vermelden we nog de toneelzaal van Walter De Buck, *Nieuwpoort 35*, ook al in een oud bedrijfsgebouw (stapelhuis) gevestigd; op de *Visserij 104-105* "Meubeldesign Bekaert" in een vroegere stoomhoutzagerij en pakhuis; in de *Bagattenstraat 174* een oude opslagplaats met schijngevel (1874) als burelen voor een dagblad; in de *Kapelstraat 11* een oude fabriek (1850) als economaat van de Stad Gent, en in het *Prinsenhof* een 19de eeuwse brouwerij, als annex van een tehuis voor ontslagen gevangenen. Op de *Vliegtuiglaan* werd "Textiles Réunies" omgevormd tot discount-



4. Hoofgebouw brandweerkazerne, met ingebouwde duplex-woningen (doorsnede), Brussel.

centrum. In de *Wondelgemstraat* werd in vroegere magazijnen een patio met boetieks ingericht. Op de *Groendreef* veranderde een textielfabriek in bureelgebouw voor de Rijkswacht. Maar deze laatste voorbeelden zijn eigenlijk meer toevallige, spontane omvormingen, vaak zonder voldoende waardering voor de oorspronkelijke bouwelementen.

Niet te vergeten zijn de beluiken hier in Gent die van ongezonde arbeiderswoning zonder enige vorm van comfort omgevormd werden tot een aangename eengezinswoning, midden in de stad met een "woonerf" ervoor. Voorbeelden zijn reeds te zien in de *Gerststraat*, *Abrikoosstraat*, *Spitaalpoortstraat*, *Rode Lijvekensstraat* ... Ze werden aangepast door het stadsbestuur. Daarnaast zijn er ook spontane verbouwingen door de bewoners bv. *Bijlokevest*, of door de eigenaars: *Twaalfkameren*, *Hoveniersberg*, *Brandstraat*.



5. Gerenoveerd beluik, Gerststraat, Gent.

Elders in België

Ook elders in Vlaanderen zijn de laatste jaren geslaagde reconversies gerealiseerd.

* In *Deinze* werd de oude mouterij, Mouterijdreef 1, op een merkwaardige manier omgevormd tot jongerencentrum met ateliers, overnachtingsmogelijkheden, bioskoop en café.

* In *Leuven* wordt de *Fabota-fabriek* in de Ridderstraat, met de directeurswoning en de burelen omgebouwd tot 26 woningen door een sociale bouwmaatschappij, naar ontwerp van de architecten Bob van Reeth en Marc Van Bortel.

Nog te *Leuven* poogt de VZW Tsap de Dijlemolens nabij het Groot-Begijnhof te Leuven in te richten als woon- en leefgemeenschap. Men wil een veertigtal woonruimtes scheppen naast winkeltjes, eethuisjes en werkplaatsen waaronder één voor recuperatie van oude fietsen.

Het complex zal draaien op alternatieve energie o.a. van de nog intacte watermolen.

* Te *Anderlecht* in de Zoutstraat 28 verbouwde de privaateigenaar een industriewijkje, bestaande uit een conglomeraat van baksteengebouwtes uit het einde van de 19de eeuw en het begin van de 20ste eeuw (ambachtelijke bedrijfjes zoals een pettenfabriek, een glasblazerij, een leerbewerkingsfabriekje, een precisieatelier). Er was immers een grote vraag naar gebouwen voor repetities en voorstellingen van toneel- en muziekgroepen, voor minder vermogende exposanten, voor 'nieuwe' kunstenaars, voor bewoners die op zoek zijn naar een nieuwe levenswijze.

Tenslotte nog een aantal privé-initiatieven: in *Hansbeke* een verbouwing van een melkfabriek tot woning; het station van *Moere* omgevormd tot een woonhuis. Hetzelfde gebeurde met een oude cementfabriek in *Evergem*. Het bliken stuk voor stuk aantrekkelijke leefruimtes.

* Te *Brussel* werden in het kader van *La Campagne pour la Réaffectation du Patrimoine Architectural* (1983) ook een aantal voorbeelden geïnventariseerd (*).

Het oudste voorbeeld is de verbouwing tot appartementen in 1935 van een graansilo van de Brusselse molens uit 1907 langsheen de Groendreef.

De oude opslagplaatsen van de *Grands Magasins de la Bourse* in de Aalststraat werden in 1973 verbouwd tot meerdere kleine industriële eenheden.

Belangrijker nog is de reconversie in 1980 van de *oude textiel fabriek Jules Waucquez* in de Huidevettersstraat (gebouwd tussen 1913 en 1930) tot opslagplaats van de archieven van de Stad Brussel.

Hetzelfde peil wordt bereikt door het herbruik sinds 1976 van de suikerfabriek *Graeffe* in de Manchesterstraat, als polyvalent cultureel centrum 'K'.

Op het ogenblik zijn er drie projecten in uitvoering: de verbouwing van een *brandweerkazerne* uit 1863 aan het Balspelplein, tot een woongeheel met

nevenbestemmingen (handel, cultuur), de aanpassing tot cultureel centrum van de *hallen van Schaarbeek* (1901) en het project voor de reconversie van de oude gieterijen van de *Compagnie des Bronzes* (gesticht 1859) te Sint-Jans-Molenbeek (Ransfortstraat) tot woningen en ruimtes met economische, culturele en sociale bestemmingen.

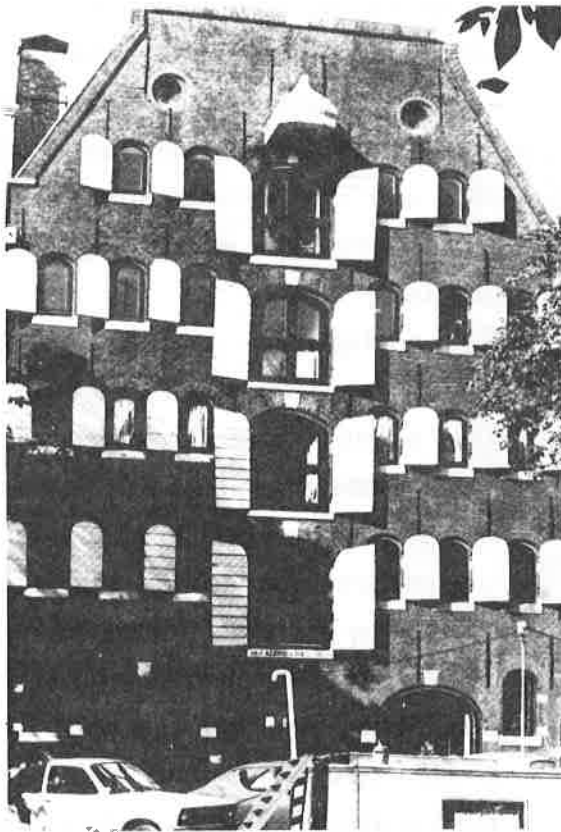
Iedereen kent het ondertussen wereldberoemde voorbeeld van *Le Grand Hornu* (Henegouwen), een vroeger mijncomplex dat door de zorgen van de nieuwe eigenaar Henri Guchez, een tweede jeugd tegemoet gaat als industriemuseum, kunst- en cultuurcentrum en atelier van de architect-mecenas. Vermelden we ook de industriewijk *Bois du Luc* die als geheel gerestaureerd wordt.

In het buitenland vinden we nog voorbeelden van het hergebruik van oude gebouwen.

B. Nederland

* In *Amsterdam* werden een groot aantal pakhuizen verbouwd tot woningen. Zo o.a. de pakhuizen 204-206, 210-212 op de *Brouwersgracht*, daterend uit de 18de eeuw. De architect was Edo Spies. Eertijds werden ze gebruikt om de aangevoerde zakken chocolade en tabak te bewaren, vandaag zijn het woningen geworden. Alle typische karakteristieken

* C.A. Fracchia, J.. Bragstad, *Tot woning veranderd*, Andreas Landshoff Productions B.V., A'dam 1976.



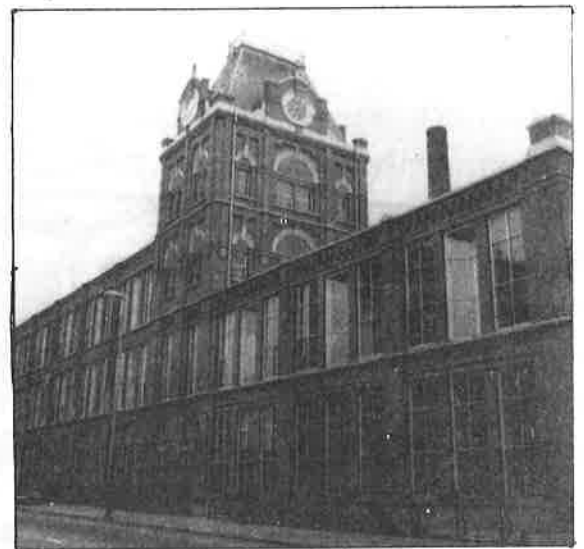
6. Tot woningen verbouwde pakhuizen, Amsterdam.

van het gebouw zelf, de voorgevel, de houten balken binnenin, werden bewaard. Wel werden de houten vloeren vervangen door betonnen omwille van de isolatie. Ook veranderde men de dakconstructie om appartementen in de zolderverdieping te kunnen aanbrengen.

* Zo werd in *Utrecht* een oude drukkerij omgevormd tot 34 sociale woonruimtes. Daarbij werden nog eens 85 woningen toegevoegd in een aangepaste nieuwbouw. Enkele kleine gerestaureerde huisjes op de site van de drukkerij behoren eveneens tot dit complex. De voorgevel werd gerestaureerd in haar oorspronkelijke structuur. De centrale binnenkoer doet nu dienst als tuin, ook

bereikbaar van de straatkant door passages. De woningen op het gelijkvloers hebben directe verbinding met de tuin. Onder deze binnenkoer bevindt zich een ondergrondse parking. Men geeft hier wel de voorkeur aan bejaarden en families. Er is een speelzaal ingericht voor de kinderen. De architecten zijn An Schrikker en Pol Hulshoff.

* Een interessant project werd gerealiseerd door architect S.B. De Boer in *Enschede*. De voormalige spinnerijweverij van *Yannink* werd verbouwd tot 76 woonruimtes voor één of twee persoonshuishoudens. Er is ook een woning voor gehandicapten. Op het gelijkvloers wordt een textielmuseum ingericht. In een nu nog niet afgewerkt deel komen dan nog eens 50 woningen. Monumentenzorg nam het opknappen van de gevel



7. De voormalige spinnerijweverij *Yannink*, Enschede

voor zijn rekening en ook de Ministeries van Cultuur, Recreatie en Maatschappelijk Werk en Volkshuisvesting hebben

meegewerkt. Het geheel werd sober uitgevoerd en hier en daar leggen blauwe, rode en gele accenten de nadruk op technische 'accessoires' die herinneren aan het vroegere bedrijf. De oude, bruine schoorsteen bleef als monument bewaard.

C. Frankrijk

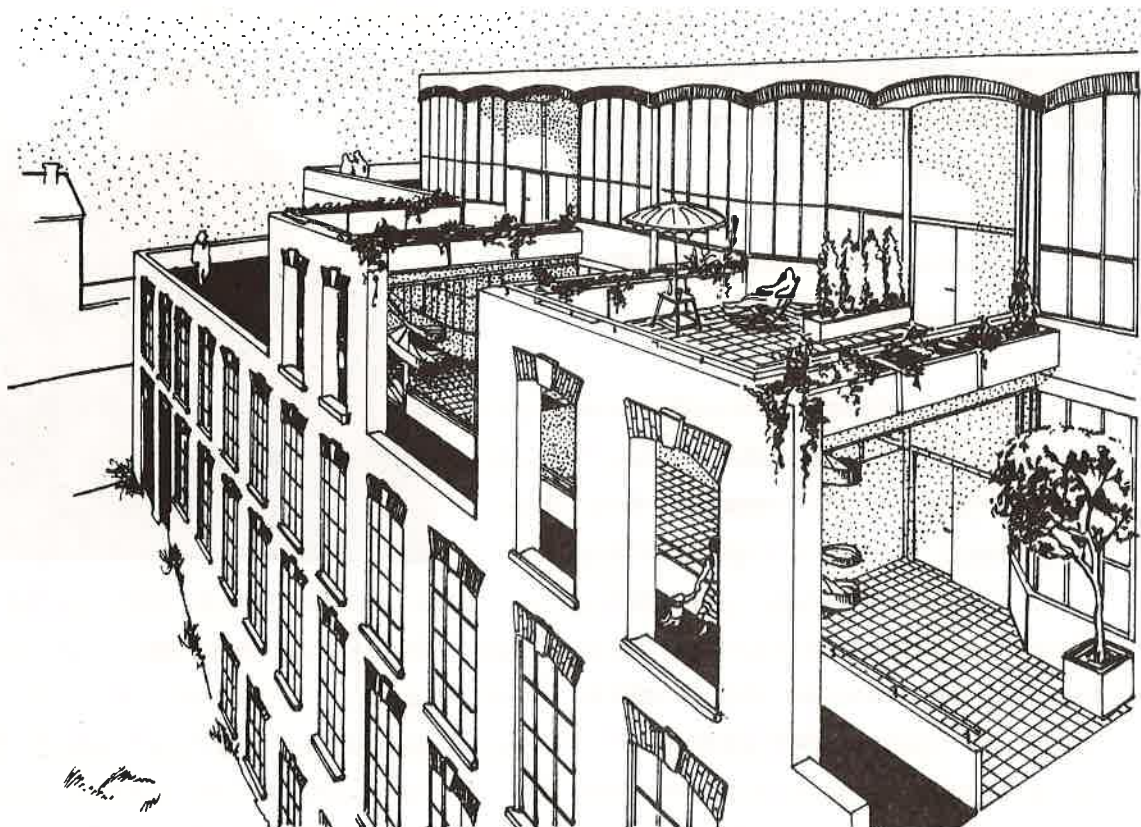
In Frankrijk vonden we een aantal zeer vooruitstrevende realisaties terug.

* De belangrijkste was de omvorming van de katoenspinnerij *Le Blan* te *Rijsel*, tot wooncomplex.

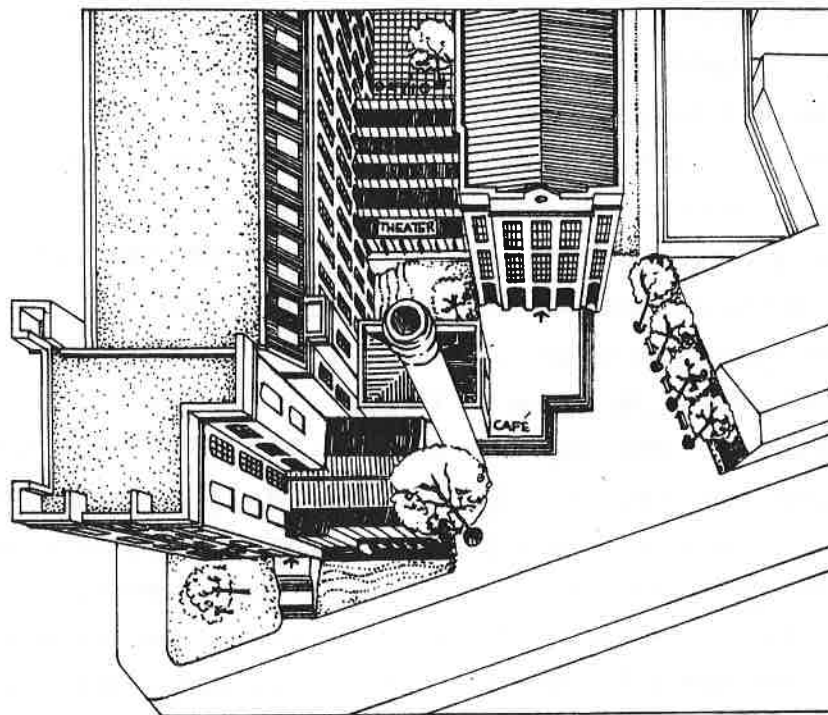
Het bedrijf stond leeg sinds 1967 en kwam in het bezit van de stad Rijsel. Er werd een wedstrijd uitgeschreven en door twee laureaten, Bernard Reicken en

Philippe Robert werd een indrukwekkend ensemble gerealiseerd. Men maakte eerst een voorstudie met een architecturale analyse, een onderzoek naar de nood aan commerciële uitbreidingen en een enquête naar de sociologische urbanisatie.

Het hoofdgebouw telt 108 woningen: studio's, appartementen van twee, drie, vier en vijf kamers waarvan sommige tussenverdiepingen hebben en andere een terras. Ook werden zes ruimten voor kunstenaars voorzien met een afzonderlijk atelier en twintig studentenkamers met een gemeenschappelijke living. Daarbij horen ook nog een groot zuidelijk georiënteerd terras, met kleine winkeltjes op straatniveau, een café-restaurant in de machinekamer, een buurthuis met een polyvalente ruimte voor optredens. De verwarming gebeurt door de oor-



8. De verbouwde katoenspinnerij *Le Blan*, *Lille*.



9. De verbouwde katoenspinnerij *Le Blan, Lille.*

spronkelijke verwarmingsketels. De voornaamste betrachting van de architecten was de ruimtelijke kwaliteiten van de industriële architectuur aan het publiek kenbaar maken. Er werd een bibliotheek ingericht, een museum met de machines van het vroegere bedrijf, een kerk, ateliers, een theater ...

De eindbevindingen waren:

- het gehele project was goedkoper dan nieuwbouw;
- het eindresultaat toont een bijzonder origineel complex;
- de einddatum voor de realisatie was opmerkelijk korter dan bij nieuwbouw.

Het project is beter geslaagd dan dat van Enschede. De woningen zijn luchtiger en aantrekkelijker en door toevoeging van een aantal gemeenschappelijke voorzieningen en een paar winkels is er ook contact verzekerd tussen de bewoners. In Rijsel bleek bij een enquête dat de bewoners er graag wonen terwijl in Enschede nogal veel verhuisd wordt.

Verder heeft men in Rijsel ook plannen om de oude hallen van de *Place de la Nouvelle Aventure* en deze van de *Place du Foison* om te vormen. Men wil er verschillende verdiepingen in aanbren- gen met ruimte voor een soort overdekte winkelgalerij met een wintertuin,

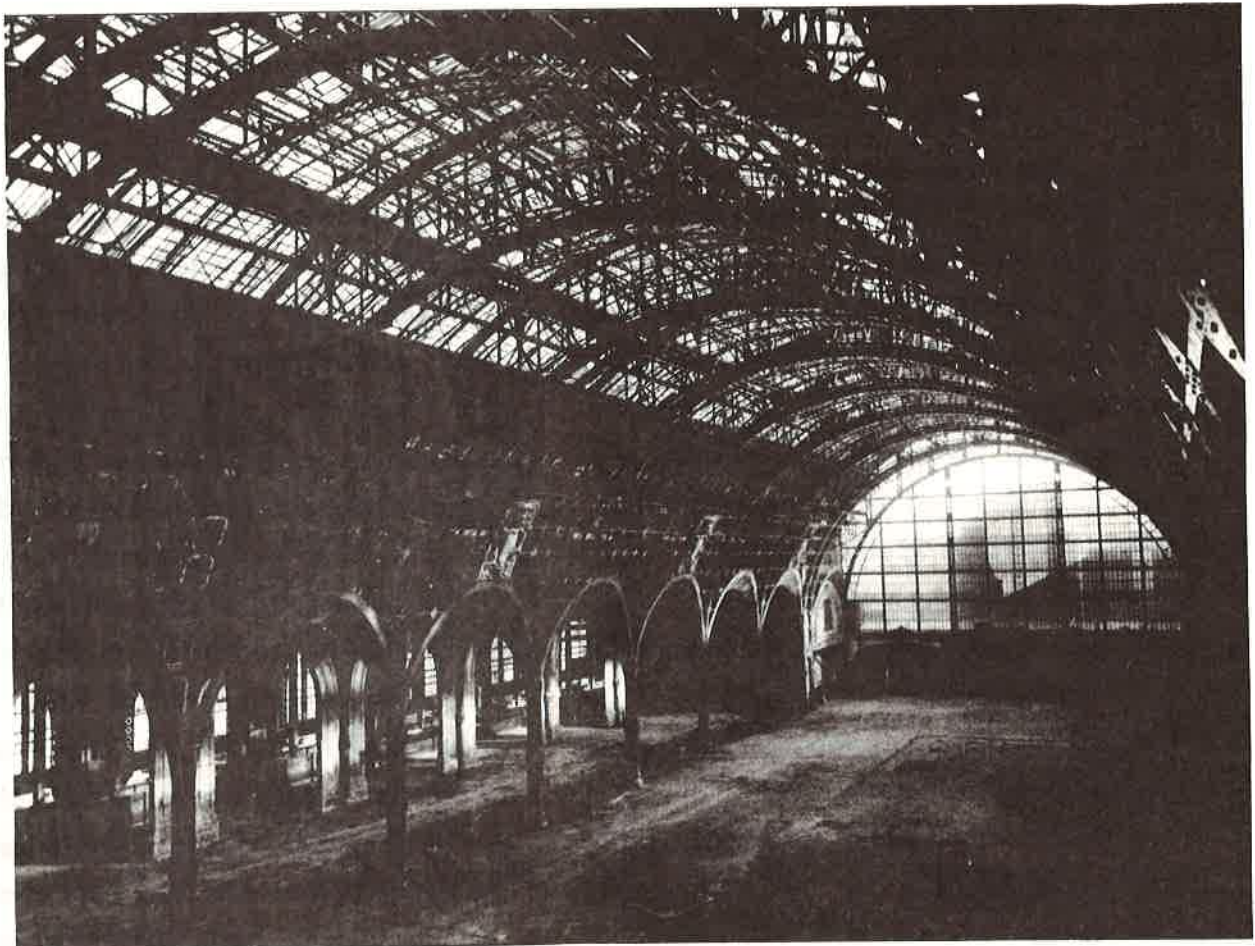
ontinoetingsruimten, jongerenclubs, expositieruimten, enz ...

Een ander voorbeeld van een dergelijke realisatie vonden we terug in *Parijs*. Dezelfde "sociale woningen-maatschappij" die in Rijsel de katoenspinnerij Le Blan omvormde, ging ook over tot de vernieuwbouw van een oud magazijn in de Rue de L'Ourcq i.p.v. afbraak. Er werd een wedstrijd uitgeschreven. De architecten Jacques Levy en Christian Maison-Haute kregen de opdracht. Het industrieel karakter bleef behouden door het bewaren van metalen balken en gietijzeren zuilen. Ook de verschillende verdiepingen en trappen van het oude bedrijf bleven bestaan. Binnenin bemerkte men niet veel meer van het

oude fabrieksgebouw. De trappen en ijzeren constructieonderdelen kregen een vrolijk kleurtje. Zeker is dat een dergelijk project verkozen moet worden boven nieuwbouw.

* In *Roubaix* is ook nog een nagenoeg identiek project als in Rijsel voorgesteld voor de oude spinnerij *Toulemonde* en haar omgeving.

* In *Parijs* wordt de *Gare d'Orsay* omgebouwd tot museum. De architect was Victor Laloux die in 1898, vlak vóór de wereldtentoonstelling, deze gigantische ijzerconstructie neerzette. Men wil hier een museum van de 19de eeuw inrichten en een overzicht geven van de



10. Grote stationshal van de vroegere *Gare d'Orsay*

plastische kunsten, literatuur, urbanisatie ... van de periode 1830 tot 1914.

Spil van dit ambitieuze project is de Italiaanse architecte Gae Aulenti samen met Italo Rota en de ontwerper Piero Castiglioni die in 1980 de uitgeschreven wedstrijd wonnen. Het museum wordt in drie gedeelten opgesplitst: ruimte voor de blijvende collectie, voor tijdelijke tentoonstellingen en een derde stuk voor de "cabinet d'études". Men heeft hiervoor wel ongeveer 5.800 m² stucwerk moeten verwijderen en er moet 100.000 m² ijzeroppervlakte gepoetst worden. Het meest spectaculaire resultaat is bereikt voor de galerij van de impressionisten. Lichtbron voor de schilderijen is het 30m hoge, in metaal gevatte glazen dak. Aan de kant van de Seine komt nog een groot terras. Het geheel zal bijzonder interessant zijn door de afwisseling van oude met nieuwe metaalstructuren. Omstreeks 1985 moet het complex klaar zijn, nochtans had men in 1961 nog plannen om het oude station af te breken en pas in 1978 werd het gebouw geclasseerd.

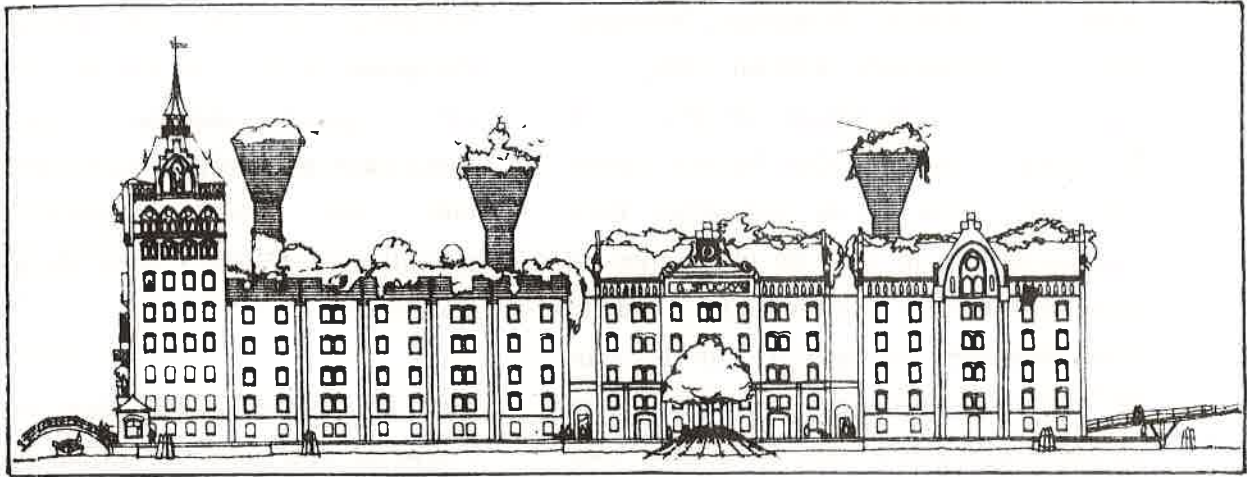
* Het station van Straatsburg uit 1854 werd omgevormd tot overdekte halle. Eveneens interessant is het zoutwinningsbedrijf te *Arc et Senans*, in het departement Doubs, in 1776 opgetrokken door Claude Nicolas Ledoux. Door de architect Georges Jouven werd hier een amfitheater van 1500 plaatsen, vergaderzalen, een hotel en een restaurant aangelegd. Tenslotte vermelden we nog de omvorming van een

stapelhuis in de rue François de Préssensé te *Parijs* tot drie cinema's, een gespecialiseerde boekhandel, restaurant en burelen. Het geheel werd met een zeer beperkt budget gerealiseerd in 1975 door de architect Guy Bischoff.

Het is wel opvallend dat vooral in Frankrijk zeer veel dergelijke projecten op gang gebracht zijn. Zo kunnen we in Parijs binnenkort het *Parc de la Villette* gaan bezoeken. Het wordt het grootste actueel-technisch museum ter wereld en het wordt gevestigd in de voormalige slachthuizen van La Villette. Tegen 1984 moeten de eerste gebouwen klaar zijn en er komt 300.000 m² ter beschikking.

D. Italië

Van de hand van de architect Gustav Deichl is het ontwerp om de *Stucky-molen* gelegen op het "La Guidecco" eiland in *Venetië*, een nieuwe functie te geven nl. socio-culturele activiteiten en een groene zone. De meeste recente gebouwen zullen worden afgebroken en de binnenplaatsen, terrassen en balkons worden een ensemble van hangende tuinen. Door dit project wordt het complex herschapen in een "Isola Verde". Door de ligging langs de kaai wordt dit ensemble opgenomen in het toeristisch circuit van de stad Venetië.



11. Gevelontwerp van de *Stucky molens te Venetië*

E. U.S.A.

In de publicatie *Tot woning veranderd* (*) staan een aantal bijzonder originele verbouwingen terug uitgevoerd door particulieren: een melkerij, een vrieshuis, een watertoren, een krachtstation, een wapensmederij, een poppenfabriek, een conservenfabriek, een houtwerf, een veerboot, een Pullman-wagon ... allen op een zeer geslaagde manier omgevormd tot woning.

Ook bekend zijn *The Canaries te San Fransisco*, omgebouwd tot winkelcentrum.

Een origineel initiatief is de verbouwing van een pianofabriek in *Boston* tot kunstenaarsatelier. De architecten waren Robert Gelardin, Simeon Bruner en Leland Cott. De *Chikering and Sons* pianofabriek uit 1853 is, na het capitol in Washington, het grootste gebouw van de 19e eeuw in de Verenigde Staten. In 1970 werd tot de aankoop van het gebouw besloten. Het werd omgevormd tot 174 studio's en appartementen voor kunstenaars. Het was de bedoeling om



12. Gevel en binnenzicht van de *Chikering and Sons* pianofabriek te Boston.

atelier en woonruimte van de kunstenaar in één gebouw onder te brengen. Daarbij kwam ook nog een tentoonstellingszaal, gemeenschappelijke ruimtes en winkeltjes in verband met kunstambachten. Men zocht de meest economische oplossing, behoud van de vroegere structuren en het materiaal,

maximum ruimtegebruik... De binnenkoer van het oude fabrieksgebouw is nu een aangename tuin geworden.

F. Duitsland

Het oude station van *Braunschweig*, daterend van 1845, werd verbouwd tot Staatsbank. De architect Hannes Weestermann heeft de gevel aan de noordzijde gerestaureerd en hetgeen door de oorlog vernield was, de zuidkant, werd herbouwd. De perrons en de treinhallen waren immers volledig verwoest. De nieuwe facade werd in glas en staal opgetrokken. Binnenin werd de gelijkvloerse verdieping iets opgetrokken en er werd een niveau toegevoegd.

Een bijzonder originele (tijdelijke?) oplossing voor een metrostation vonden we in *Berlijn*. Door het ontstaan van Oost- en West-Berlijn werd de lijn



13. Het oud station van *Braunschweig*, heden de staatsbank

Nollendorfplatz - Potsdamerplatz gesloten. Afbraak was onmogelijk om politieke redenen: misschien komt er ooit nog een eenmaking van *Berlijn*? In

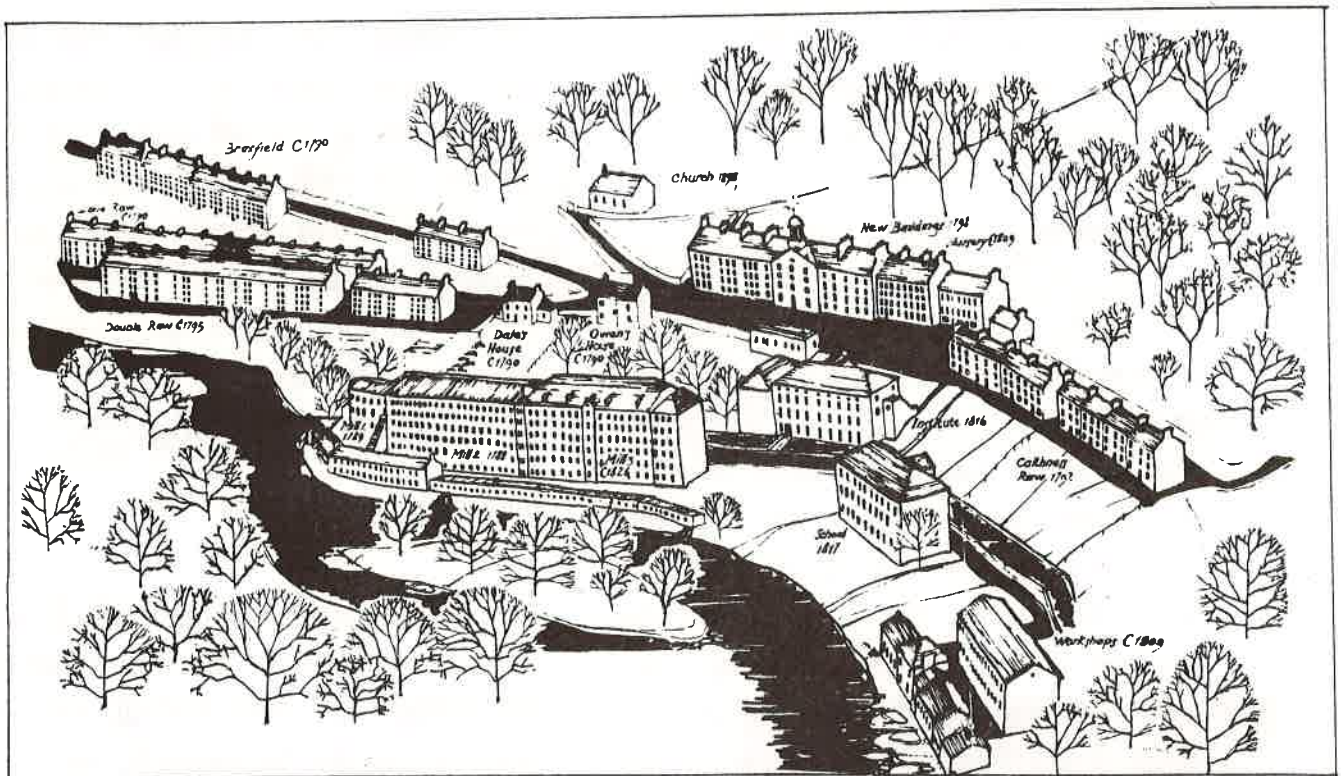
1973 stelden twee antiquairs voor om er een vlooiemarkt in te richten, de perrons en de zestien wagons van twee treinen uit 1920 doen dienst als stalletjes. Men krijgt daar ongeveer 60.000 bezoekers per maand. Behalve een brandtrap waren geen noemenswaardige veranderingen nodig.

G. Engeland

Ook in Engeland werden verschillende stations omgebouwd o.a. het *Liverpool Road Station* (1830) tot Museum voor Wetenschap en Technologie, het *Leith Central Station te Edinburgh* (1903) tot indoor sportcomplex enz...

* In *Ironbridge* werd een werf- en magazijngebouw uit 1840 gerestaureerd en omgevormd tot *Heritage Center*, een eerste kennismaking met Engeland's mooiste industrieel openluchtmuseum: het *Ironbridge Gorge Museum* nabij Shrewsbury aan de rivier de Severn.

Een ambitieus project is het terug toonbaar maken van een heel modeldorp rond fabrieksgebouwen: *New Lanark* (Schotland), gebouwd tussen 1785 en 1799 door David Dale, een linnenfabrikant, bankier en 'verlicht' kapitalist, en zijn opvolger na 1799, Robert Owen. Rond de vroegere katoenfabrieken die worden ingericht als gemeenschapsgebouwen en kleine bedrijven, worden de vroegere arbeiderswoningen voor een nieuwe generatie bewoners gerenoveerd. Met eenzelfde doel worden te *Londen* de



14. Het in restauratie zijnde industrieel modeldorp *New Lanark*

vroegere pakhuizen aan de Sint-Katharina-docks omgebouwd. De aldus bekomen woongelegenheden liggen vlak bij de bekende Towerbridge.

BESLUIT

Uit de vermelde voorbeelden kan worden geconcludeerd dat er wel degelijk mogelijkheden bestaan om industriële gebouwen ter plaatse te behouden, zonder sloping.

Het is toch wel opvallend dat voor sommige categoriën monumenten (kerken, molens ...) wel wordt geaccepteerd dat deze niet of nauwelijks worden gebruikt. Deze worden dan bewaard als monument of als drager van een landschap, stads- of dorpsbeeld. Voor een

industriële gebouw blijkt dit idee nog niet algemeen doorgedrongen en aanvaard. Bijna elke grote stad kent naast het probleem van aantrekkelijke woningen ook veel andere functies die om ruimte roepen. Denkt men aan allerlei sociaal-culturele instellingen, kustenaars die atelierruimte zoeken, kleinere kantoren, sporthallen, oefenruimten voor toneel, ballet- en muziekverenigingen, stapelplaatsen, enz... Er rijst natuurlijk ook het probleem van de financiële haalbaarheid van grootse projecten. Bij het voorbeeld van *Filature Le Blan* in Rijsel was vooraf een onderzoek gebeurd naar de woonneed in de omgeving. Er bleek een directe need aan degelijke leefruimte. Hier werd wel een bijzonder aantrekkelijk ensemble geschapen met theater, bibliotheek,

boetiekjes ... en het eindresultaat bleek ook *goedkoper* dan nieuwbouw. Een interessant uitgangspunt voor architecten en stedenbouwkundigen !

Tenslotte willen we er nog op wijzen dat, indien afbraak toch onvermijdelijk is er tenminste voor gezorgd moet worden dat het complex goed wordt gedocumenteerd. En dat bij de sloop toezicht gehouden wordt zodat waardevolle onderdelen, fragmenten of recyclagematerialen niet in de container verdwijnen.

Liliane VANDENHEEDE



15. Herbruik van oud spoorwegmateriaal als hotel-restaurant
(architect Portaluppi - Italië)

Bibliografie

L'architecture industrielle: historique evolution, bilan, Centre Georges Pompidou/ CCI Paris 1980

Britain's historic buildings: a policy for their future use British Tourist Authority, London 1980

De Courson J. Le Long C., *L'usine dans la ville*, Paris 1979

Dossier n° 1 de la Campagne pour la réaffectation du Patrimoine Architectural, Commission Française de la Culture de l'Agglomération de Bruxelles, 1983.

Fracchia, C.A. Bragstad J.O., *Tot woning veranderd*, Amsterdam 1976

Grenier L., Wieser Benedetti H., *Les châteaux de l'industrie*, tome II, Paris - Bruxelles, 1979

Le temps des gares, tentoonstellingscatalogus, Parijs 1978

Nijhof, p., *Monumenten van bedrijf en techniek*, Zutphen, 1978

Réconversion Réhabilitations des grands ensembles, themanummer van AA, l'architecture d'Aujourd'hui 194, décembre 1977

Réutiliser le patrimoine architectural tome 2, l'association pour la recherche urbaine et architecturale, Paris 1978

Ons industrieel erfgoed, Jaarboek van de Vlaamse Vereniging voor Industriële Archeologie, (1978 - 1980), Gent 1982

Vandenheede Liliane, *De bouwgeschiedenis van een aantal belangrijke XIXe eeuwse Gentse textielbedrijven*, onuitgegeven licentiaatsverhandeling, RUG 1981