

## VONDSTMELDINGEN; GIFTEN, AANWINSTEN

Samengebracht door Guido Deseyn.

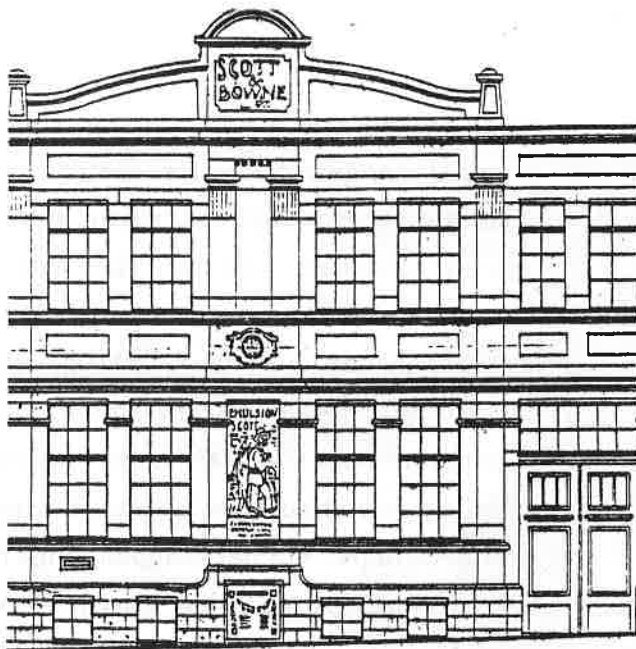
### 1. GENT, ANTWERPSE STEENWEG 94:

Een fraai reclamebord vervaardigd uit kleurige geglazuurde faience-tegels aangebracht tegen de gevel van de apotheek op dit adres trekt dagelijks de aandacht van menig voorbijganger. Na enig onderzoek blijkt dit niet enkel het enige reclamebord in duurzame materialen in Gent te zijn, maar ook het oudste. Het stelt een visser voor met een méér dan voorspoedige vangst op zijn rug. Ontwerp en uitvoering zijn van de hand van Helman uit Brussel, dezelfde firma die het faience-tegeltafel van de filmzaal *Oud Gent* (Century) realiseerde. Het paneel vermeldt de (overschilderde) merknaam *Emulsion Scott* en de vermelding *guérit les maladies de la gorge, des poumons et du sang*. Een gelukkig toeval bracht verdere informatie aan het licht: bij het verschijnen van de *Inventaire Visuel de l'Architecture Industrielle à Bruxelles*, deel Forest (Recherches réalisées par les Archives de l'Architecture Moderne pour le Ministère de la Communauté Française, 1980) werd op steekkaart nr. 39 het bedrijf *Scott & Bowne* geïdentificeerd. Op de bouwaanvraag van een bedrijfsgebouw opgericht in 1922 door *Scott & Bowne LDT, fabrication*

*d'huile de foie de morue* (levertraan) is eenzelfde reclamepaneel aan te treffen. (bouwaanvraag: Forest 1922, T.P. 7353, 74, rue du Croissant 1060 Bruxelles, n.o.v. architect Gaston Ide).



Gent, Antwerpse Steenweg 94,  
reclamebord in geglazuurde tegels.



Levertraanfabriek "Scott & Bowne",  
Brussel (bouwaanvraag 1922).

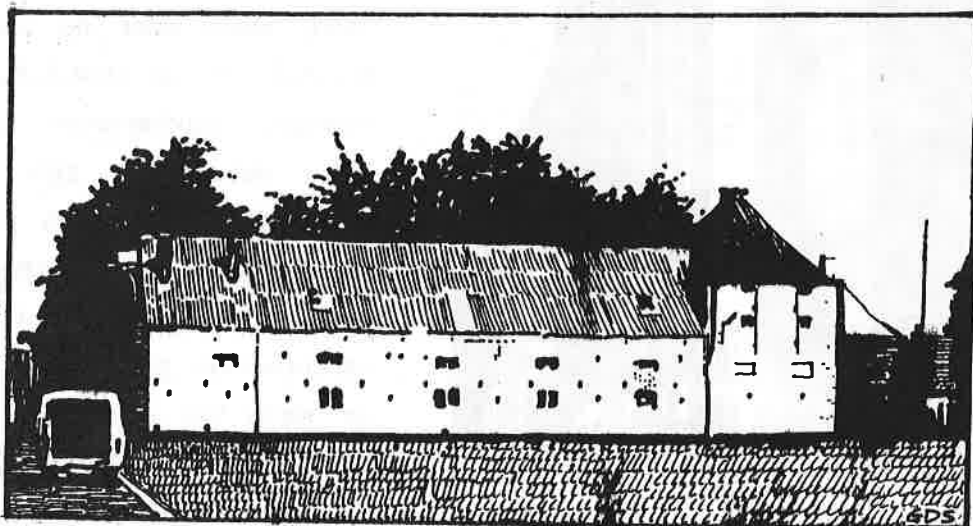
## 2. KALKEN, KALKENSE DRIES:

Door de heer De Landtsheer uit Brugge werd ons het bestaan gemeld van een prachtige mouterij uit de vorige eeuw. Typisch voor deze constructie is de mouteest aan het uiteinde van de kloekgebouwde schuur. De omgeving van deze mouterij, niet ten onrechte vergeleken met de dries van een begijnhof, werd vorig jaar spijtig genoeg onherstelbaar verminkt door de aanleg van een verkaveling.

## 3. GENT, VOORMALIG BISSCHOPPELIJK SEMINARIE, BIEZEKAPELSTRAAT 2:

Tussen de kapel uit het begin van de 19de eeuw, en de noordvleugel van het

Kalken, mouterij en mouteest.



complex, gedateerd volgens archiefdocumenten 1750, werd een merkwaardig type "luchtbogen" aangetroffen, als schoring tussen beide gebouwen. Het zijn gietijzeren balken met kruisvormige sectie, vergelijkbaar met de gietijzeren onderdelen van een Polonceau-spant. Zij werden horizontaal aangebracht.

#### 4. GENT, GRASLEI 1-2:

Tegen de hoek van dit 17de eeuwse gebouw werd tijdens het bouwkundig-archeologisch vooronderzoek door de Stedelijke Dienst Monumentenzorg en Stadsarcheologie uitgevoerd met het oog



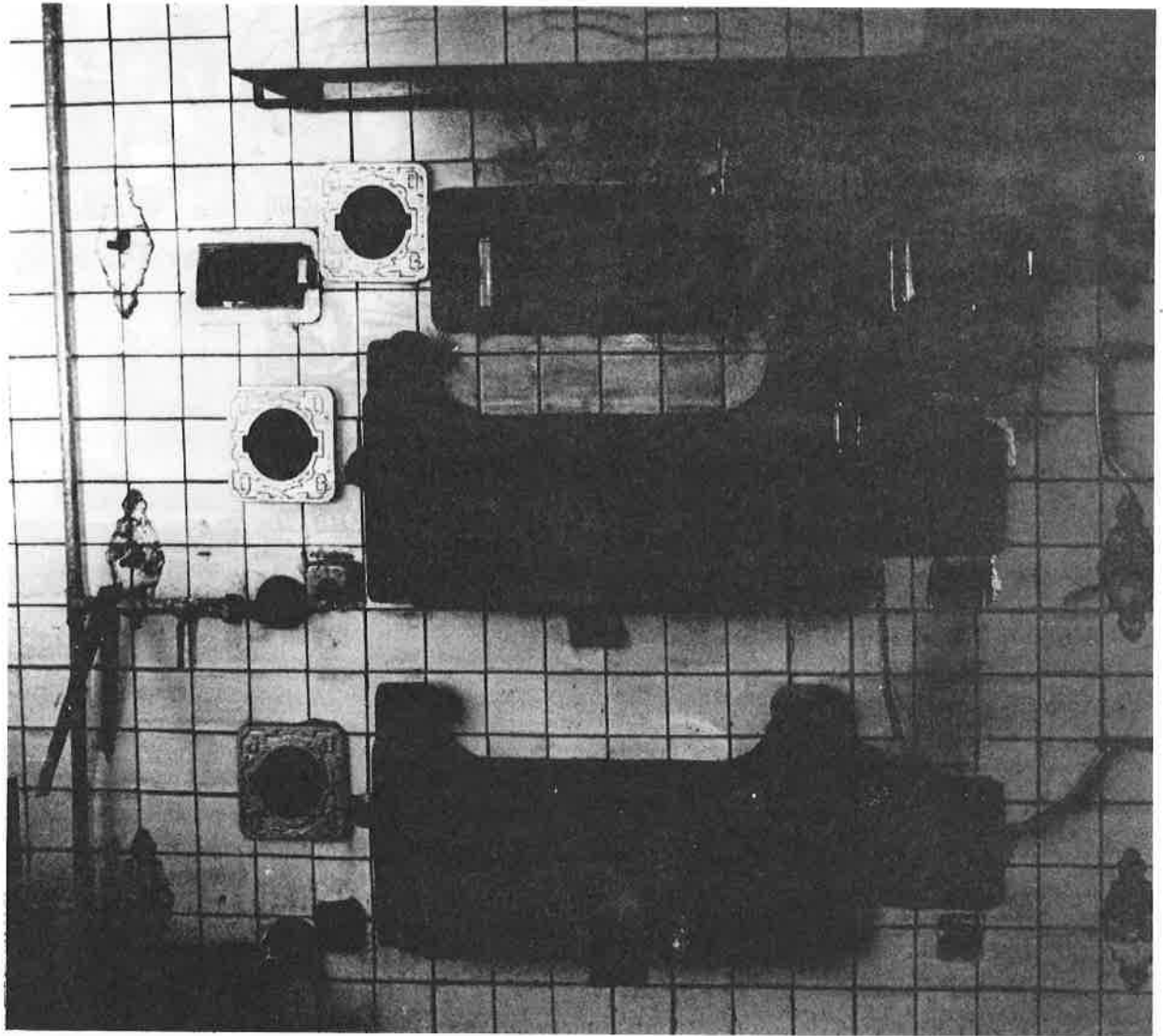
Warmond, Zuid-Holland  
rol- of jaagpaal

Gent

op de restauratie ervan, een zg. rol- of jaagpaal aangetroffen. Het betreft een verticale eikenhouten rol, gevat in twee ijzeren schoenen voorzien van een as, respectievelijk draaiende in een holte in het bruggehoofd van de Grasbrug, en in de druiplijst van hogervermeld huis. Slijfsporen van touwen zijn duidelijk zichtbaar in het hout, en ontstonden toen men de schepen via het jaagpad langs het Groot Vleeshuis naar de Graslei trok. Deze jaagpaal kan ten vroegste uit 1754 dateren, toen men de brug van "hout ende draaijende" maakte, doch vermoedelijk is hij in de tweede helft van de 19de eeuw thuis te brengen. Niettemin zijn jaagpalen heel zeldzaam. Er zijn slechts weinig exemplaren behouden gebleven; een even zeldzaam voorbeeld van een (ijzeren) jaagpaal is bekend in Warmond (Zuid-Holland, Nederland).

#### 5. GENT, GILDESTRAAT 23 (HOEK HOUTBRIEL):

Bij de slopingswerken van een woning uit 1605, werd door de zorgen van het M.I.A.T. en de D.M.S.A., een dubbelmondige bakkersoven gerecupereerd. Deze dateert in zijn huidige staat vermoedelijk uit 1902, jaar waarop de woning werd gerestaureerd, doch met herbruik van oudere onderdelen o.a. verchromde gietijzeren muurankers in de vorm van arabesken en gietijzeren sluitblokjes voor trekpaten. De opbouw van de voorzijde en de achterzijde van de oven werd volledig opgemeten en gefotografeerd, met het oog op een



Gent, Gildestraat 23, vooraanzicht bakkersoven.

latere reconstructie. Onze dank gaat uit naar de firma Mengé, die de recuperatie onder moeilijke omstandigheden heeft mogelijk gemaakt.

#### 6. GENT, BLAISANTVEST:

Door de Heer Godderis werd het M.I.A.T. in kennis gesteld van het bestaan van enige oude fabrieksgebouwen, welke hij zinnens is te herwaarderen als polyvalent concertcentrum "The Lofts" (De Pakhuizen). Een bezoek aan deze gebouwen, die met smaak en in respect voor het

industriële verleden worden hersteld, liet toe via archiefonderzoek, de bouwgeschiedenis te reconstrueren.

De kern van dit complex komt reeds voor op een plan opgemaakt door de architect Leclerc-Restiaux in 1862, voor de heraanleg van de oude stadsvest tussen Brugse poort en Tolhuisbrug. Het was één van de industriële vestigingen die reeds in het begin der 19de eeuw op de buiten dienst gestelde bolwerken langs de Vogelzang-Blaisantvest werden opgericht. De fabriek waarvan sprake



Gent, Blaisantvest, briefhoofd ca. 1890.

werd in april 1827 gesticht door Charles De Buck-Vander Waerden volgens Koninklijk Besluit van februari van hetzelfde jaar (SAG G 12 1827 4782). Later werd dit bedrijf overgenomen door Parmentier-Van Hoegaerden, en was in feite de voorloper van de zg. "Grasfabriek" op de hoek van de Nieuwe Vaart en de Wiedauwkaai. Rond 1865 was deze laatste fabriek slechts de ververij van het moederbedrijf aan de Blaisantvest. Naar het einde van de 19de eeuw, en de eerste decennia van onze eeuw was de fabriek achtereenvolgens in handen van Smeesters en van Picquet. Het is onder deze laatste dat de *Déchets-de-coton Picquet* internationale vermaard-

heid verkreeg als bedrijf met de grootste productie van smeerproppen voor o.a. het onderhoud van stoomlocomotieven, van het vasteland: 10.000 kg per dag in 1925!

Uit die glorie tijd zijn door de eigenaar nog een tweetal foto's bewaard, de ene met de afbeelding van scheurmachines (*wolven of duivels*), en de andere met het productieproces aan de kaarden. Het is juist de ruimte waarin beide foto's zijn genomen die door de heer Godderis wordt gerestaureerd, palend aan een groot pakhuis, waarvan verschillende delen nog kunnen behoren tot de oudste gebouwen uit de eerste helft van de 19de eeuw.

**Enfin!**

*le patron l'a trouvé...*

**Les Déchets de Coton des Usines**  
**J. PIQUET**  
 Successeur de J. B. SMEESTERS  
**GAND (Belgique)**

Bureaux: Boul. de Plaisance, 207-209  
 Usines: Boul. du Gazomètre, 191  
 Adresse Télégraphique: Piquet Gand  
 Téléphone: 1202

**Essuyages de Machines**  
 CHIFFONS ASEPTISÉS  
 DÉCHETS DE COTON  
 LAVE D'ENGINE WASTE

TOUCHONS  
 COTTON WASTE  
**Perfect Packing**

*La plus puissante usine du genre en Europe*

**Production Journalière: 10.000 kilos**

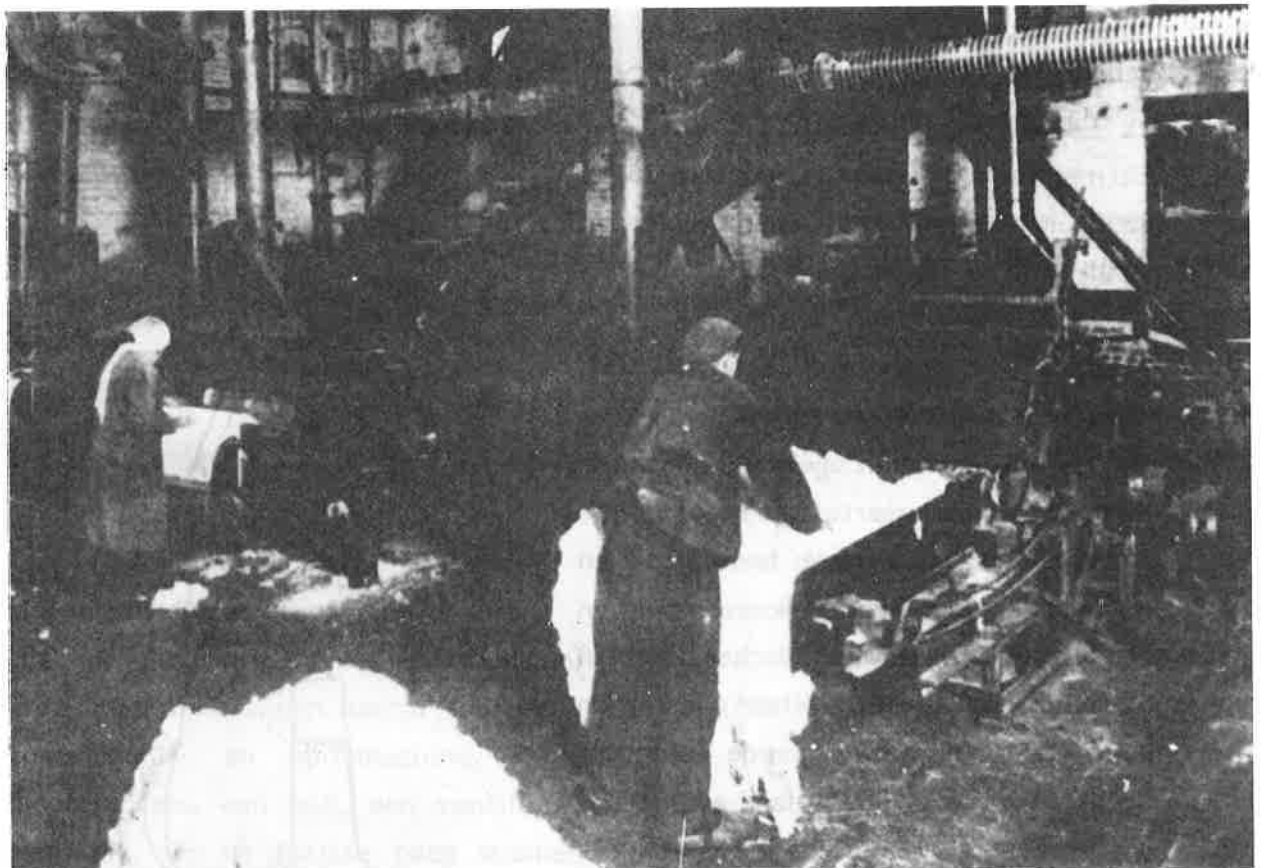
FOURNISSEUR DES CHEMINS DE FER BELGES ET ETRANGERS

Les déchets de coton des Usines J. PIQUET sont les  
 meilleurs, les plus économiques, les moins chers.

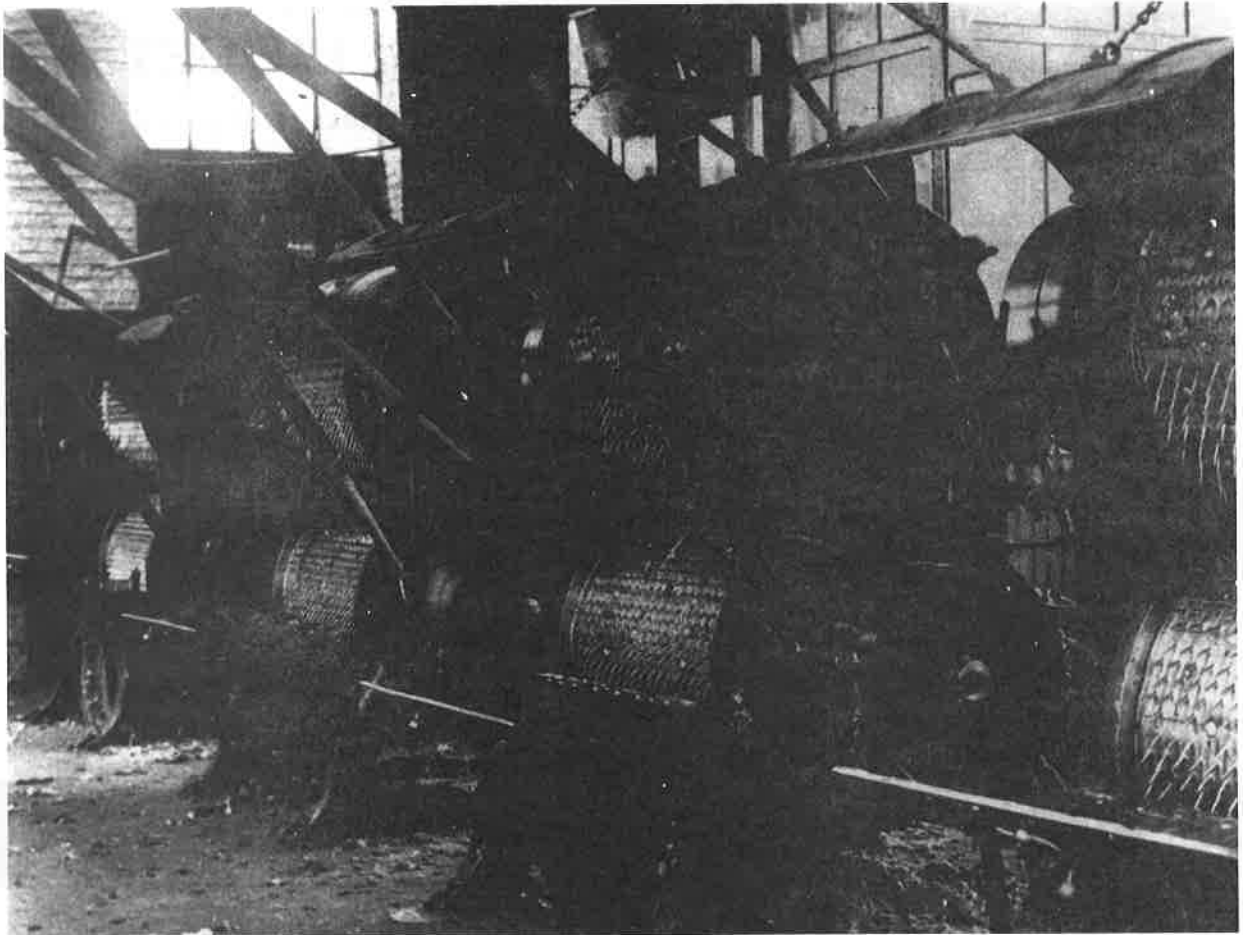
Exposition de Rio de Janeiro - GRAND PRIX

**EXPORT** **IMPORT**

Gent, Blaisantvest, publiciteit ca. 1925.



Gent, Blaisantvest, textielafvalverwerking: productieproces aan de kaarden.



Gent, Blaisantvest, textielafvalverwerking: scheurmachines.

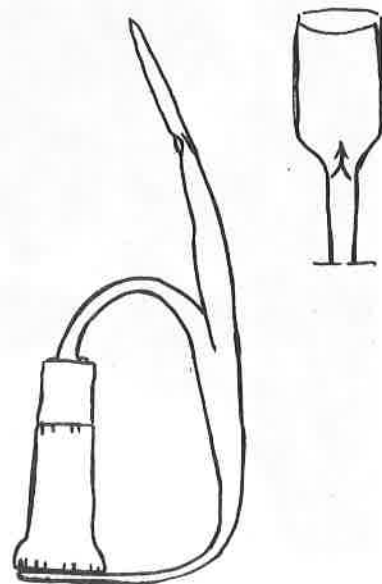
## 7. GRIMBERGEN, MUSEUM VOOR DE OUDE TECHNIEKEN.

Dit museum, gesitueerd Guldendal 20, te 1850 Grimbergen, meldt ons de volgende vondsten:

### **Veegmes met gesloten handvat (Inv. V.81.103)**

Het veegmes wordt gebruikt door de hoefsmid om de overtollige hoof weg te steken. Men kan er twee hoofdmodellen in onderscheiden, namelijk één met en één zonder "beugel" ter bescherming van de hand. Het laatste is het oudste, en komt vooral in Engeland en de Verenigde Staten voor. Op het vasteland evolueerde het werktuig verder. Een bijzondere vorm van veegmes met beugel, is het

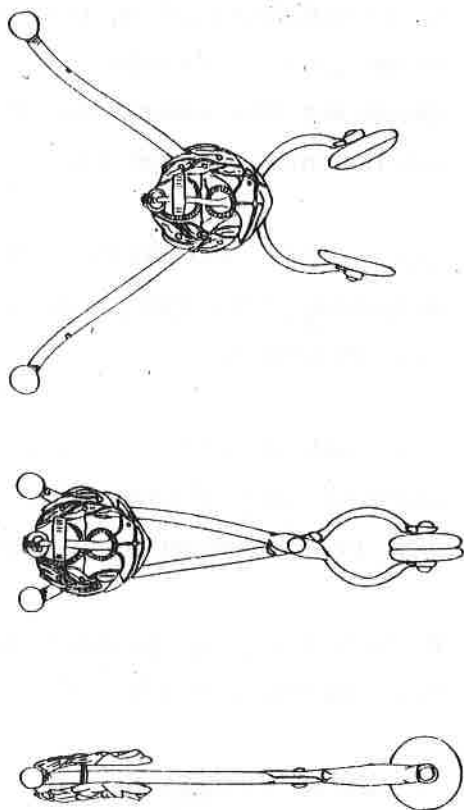
veegmes met gesloten handvat. Een eerste onderzoek schijnt aan te tonen dat het betrekkelijk zeldzaam is.



Veegmes met gesloten handvat.

### Tang (Inv. V. Dv. 1408)

Dit jaar richt het M.O.T. een tijdelijke tentoonstelling in over *De tang: één woord, honderd-en-één werktuigen*. Bij die gelegenheid werden een aantal werktuigen gevonden die nog niet geïdentificeerd zijn. Zo bv. een stuk van messing, 13,7 cm lang, 50 gram, met een viltkussen op één van de kaken. Opschrift: "Fyfe's Patent /Registered EP. 21.1876".



Tang van messing.

### Molenonderdelen :

Uit de Oyenbrugmolen (Grimbergen) kreeg het M.O.T. een aantal toestellen zoals schil- en spitsmachine, twee jacobsladders, een buil, een ventilator, een kuip. Op de laatste twee stukken

staat de naam van een op het eerste gezicht nog niet bekende werkplaats: *Atelier de construction Spécialité pour Meunerie P. Debbaut & fils Molenbeek -Bruxelles*.

### 8. GENT, VROUWEBROERSTRAAT 5:



Gent, Vrouwebroersstraat 5, gewelven op eerste verdieping.

Achter het gerestaureerde 15de en 17de eeuwse huis met trapgevel van de heer Storme bevindt zich een klein, doch merkwaardig industrieel gebouwtje dat nu in de tweede fase wordt gerestaureerd. Het betreft een twee-, oorspronkelijk misschien zelfs meerlagige baksteenconstructie verlicht door typische vierkante industriële ramen met ijzeren glasroedenverdelingen. Wat dit gebouwtje zo uitzonderlijk maakt, zijn de gedrukte tongewelven die zowel het gelijkvloers als de verdieping overkluizen. Voor zover bekend, het enige industrieel gebouwtje van dit type te Gent. De gewelven vormen een poging om het brandgevaar in de beginjaren van de stoommachine in te dijken, vergelijkbaar met de latere *fire-proof* fabrieksgebouwen van het Manchester-type. De



zware gewelven en de uitsparingen noodzakelijk voor het inwerken der ramen, zullen van de metser een hoog vakmanschap hebben geëist. In de evolutie der constructie-technieken van industriegebouwen is dit fabriekje met grote zekerheid in het tweede kwart van de 19de eeuw te dateren. Hopelijk zal de restauratie met de nodige smaak gebeuren, om de koene constructie van de gewelven tot haar recht te laten komen.



Gent, Vrouwebroersstraat 5, buitengezicht.

#### 9. GENT, M.I.A.T.

ENOCH THULIN en IVAN PALMER, *De vliegmotor: Roteerende motore*. Deventer, 1918 (inventarisnummer 659.61/2).

D. DE VRIES, *Frais en Frais-*

*machines, handboek ten dienste van bureau en werkplaats* (inventarisnummer 650.2/45).

ING. F. KLAUTKE, *Das anreiben in maschinenbau-werkstätten*, Berlin 1930 (inventarisnummer 655/27).

LOUIS WEVE, *Traité pratique du tracé et de la taille*, Paris-Liège 1918 (inventarisnummer 630.3/11).

G. VANDERHAEGHEN, *Les mouvements mécaniques: classés en vue de favoriser les inventions*, Bruxelles - z.d. (inventarisnummer 533/5).

LUC P.M. MICHIELS, *Harden en temperen*, Antwerpen, z.d. (inventarisnummer 655/26).

L.A. VAN ROYEN en I.P. DE VOOYS, *Leerboek der mechanische technologie*, 1916 (inventarisnummer 673/19).

P. NYS, *Leergang van stoomketels*, Gent (inventarisnummer 651.1/37).

FENWICK FRERES en C°, *Machines-outils et outillage*, 1909 (inventarisnummer 655.1/37).

LA MARCHE DU PROGRES -ROYAL AUTOMOBILE CLUB DE BELGIQUE: reklameblad auto's en autobanden, met kaart: *état des routes*, 1938 (-).

Deze boeken en brochuren werden geschonken door de heer Oscar Deseyn, Gent.

10. GENT, M.I.A.T.

EMILE DELATAILLE, *Art du trait pratique de la charpente et des escaliers en bois*, Tours (inventarisnummer 690/2).

H. WATTEEUW en J. MATTHYS: *Hoe moet ik mijn werk traceeren. Handboek voor den metaalbewerker*, Brugge 1940 (-).

Gift van de heer Guido Deseyn, Evergem.

11. GENT, M.I.A.T.

P. VAN CAPPELLE: *De electriciteit - hare voortbrenging en hare toepassing in de industrie en het maatschappelijk verkeer*, Leiden 1915 (-).

RAYMOND DE POORTER: *Weefcursus van de fabriek Usines Cotonnières de Belgique S.A.* (Northrop automatische getouwen, automatische Rûti 4, schietspoelen, de verschillende weefpatronen, fouten aan schietspoelen der automatische getouwen en het behoeden ervan) (-).

Gift van de heer E. Levis uit Wondelgem.

12. GENT, M.I.A.T.

Bijdragen over textiel verschenen in C.I.B.A., *Les Cahiers S.A.* (Bazel Zwitserland), jaargangen 1962-1965.

Het boek *Le jute et ses fibres de*

*remplacement*, Editions de l'Industrie Textile, Paris.

De manuscripten *Technologie des fibres et des fils textiles* (3 delen + fotoalbum), *Histoire de la filature en Technologie de filature de jute*.

Verder diverse losse publicaties en de *Bibliografia Tessile - Documentazione Scientifica Tecnica - Milano*, jaargangen 1953-1957.

Gift van de heer Marcel Goossens, Lokeren.

13. GENT, M.I.A.T.

Modetijdschriften, periode 1942-1956.

Gift van mevrouw Simonne Vertriest, Sint-Denijs-Westrem.

14. GENT, M.I.A.T.

Modetijdschriften, periode 1879-1880 (modetekeningen en patronen): *Journal des dames et des demoiselles et brodeuse illustrée réunies*.

Geschonken door mevrouw Vlassack -Van Dessel, Leuven.

15. GENT, M.I.A.T.

Staalboek *Tissus Orlé*, zomer 1937.

Schenking van mevrouw De Reu (Gent).

16. GENT, M.I.A.T.

Diverse reglementen (arbeid, werkplaats, bureel) affiches, publicaties, periode 1960-1975.

Schenking door de heer G. Puimège uit Zaffelare.

#### 17. GENT, M.I.A.T.

Diverse foto's afkomstig van de wol-spinnerij G.F. Stuer, Ledeberg van machines voor de productie van o.a. naaldvilttapijten (Protor en Schwarts Inc. Philadelphia, USA, vertegenwoordigd door Willem Bywater Ttd., Leeds Engeland) alsook een aantal staalkaarten met viltnaalden (Deparis & C°, Lille, William Bywater, Leeds en Needle Industries, Studley, Warwickshire).

Schenking door de heer De Craene Daniel uit Ledeberg.

#### 18. GENT, M.I.A.T.

Krantenknipsels, planafdrukken en reclamecatalogi over apparatuur en machines voor de textielsector.

Schenking Technische Hogeschool, Delft, Vakgroep Vezeltechniek.

#### 19. GENT, M.I.A.T.

Volledige jaargangen van het maandblad: *La Technique des Travaux* (Liège 1925-1939), gepubliceerd onder de auspiciën van de Cie Intenationale des Pieux Franki.

Uitgebreide en gespecialiseerde bijdragen van eminente technici over grond- en funderingstechnieken en gewapend beton, en nationale en internationale rubrieken van realisaties (openbare werken en bouwkunst).

Vooraf de bijdragen over functionele architectuur en de toepassing van

gewapend beton zijn rijk geïllustreerd: o.a. over het fenomeen van de filmzaal die in die periode grote opgang maakte. Opgemerkt zijn ook bijdragen over het *Residentie Palace* te Brussel (architect Polak), bijdragen van ing. Magnel over betonberekeningen en -technieken, de *Exposition des Arts Décoratifs* (Paris 1925), de basiliek van Koekelberg (arch. Van Huffel), de technische laboratoria van de Gentse Universiteit (ing. Magnel), de ziekenhuizen Bordet en Heger te Brussel (arch. Brunfaut en Jasinski), Franse en Nederlandse Nieuwe Zakelijkheid (divers), de wereldtentoonstellingen van Brussel (1935) en Paris (1937), het station van Blankenberge (arch. Vande Velde), de eerste Scheldetunnels te Antwerpen, diverse realisaties van bekende architecten (Mallet-Stevens, Polak, Jansinski, e.a.).

#### 20. GENT, M.I.A.T.

Scheepswerven De Roose, Ledeberg. Verwerving van gedeelte van het bedrijfsarchief, hoofdzakelijk bestaande uit plannen van schepen aldaar gebouwd.

#### 21. GENT, M.I.A.T.

N.V. *Les Glaces de Gand, Lange-steenstraat, Gent*. Verwerving van gedeelte van het bedrijfsarchief, bestrijkende de periode 1937-1963: briefwisseling en verslagen van de "Union des Marbritiers" (waarvan M. Wuestenfeld, eigenaar van deze NV de voorzitter was), een groot aantal briefhoofden uit dezelfde periode, voornamelijk van bedrijven uit de glas-en spiegelnijver-

heid, documenten met betrekking tot het inrichten van de eerste naoorlogse Gentse Jaarbeurs der Vlaanderen (1946). Een inventaris werd reeds opgemaakt.

## 22. GENT, M.I.A.T.

Verwerving door V.I.A.T. (wordt overgemaakt aan M.I.A.T.)

*Le foyer automatique Wanson* (constructie van thermisch materieel, Brussel) met afbeeldingen van verschillende types stoomketels en een aantal referentie-briefhoofden, eind dertiger jaren.

*R. Wolf - Mi-Fixes et Locomobiles - Magdeburg - Buckau*, met talrijke interessante afbeeldingen van gecombineerde stoomketels, -machines en locomobiles.

*De stoommolens van de Grootte Bakkerij van Antwerpen*: beschrijving met talrijke afbeeldingen en beschrijvingen van de geïnstalleerde machines en het productieproces. Dit bedrijf was de eerste mechanische bakkerij van België, opgericht in 1874.

*Machine d'extraction à vapeur Bollinckx*: met beschrijving en detailtekeningen van de stoommachine "Bollinckx" (1913).

*H. Lanz-Machines demi-fixes et locomobiles - Mannheim*: beschrijving met talrijke afbeeldingen van de productie en de types stoommachines en ketels geleverd door deze firma, uitgegeven ter gelegenheid van de wereldtentoonstelling te Brussel in 1910.

## 23. OELEGEM, PROVINCIAAL TEXTIELMUSEUM VRIESELHOF.

In 1980 en 1981 werden in het Vrieselhof ontwerpen en kaarttekeningen van jaquardweefsels opgenomen, aangevuld met weefselstalen. Ze zijn afkomstig uit de weverijen Wouters in Temse, en Vueghs in Turnhout, oude familiebedrijven die enkele jaren geleden alle activiteiten gestaakt hebben. De weverij Wouters vervaardigde op het einde van de vorige eeuw sjaals en later meubelingsweefsels. Deze zijn meestal in de zogenaamde tapisseriestructuur uitgevoerd en lijken op wandtapijten in legwerk, die ze vaak nabootsen. De gelijkenis met legwerk wordt bereikt door minstens drie kettingstelsels en drie inslagstelsels te gebruiken, wat een grote kleurenvariatie toeliet. De gift Wouters geeft een uitstekend beeld van wat de weverij ca. 1900 tot 1970 gemaakt heeft. Zowel de honderden ontwerpen als de kaarttekeningen zijn meestal gesigineerd en gedateerd. Heel vaak zijn van een motief zowel ontwerp als kaarttekening en uitgevoerd weefsel in meerdere kleurencombinaties aanwezig. Behalve tapisserieweefsels zijn er fluwelen, wisseldoek en structuren met ketting en/of inslagvlotters. Een aparte groep vormen weefsels voor de Afrikaanse markt.

De weverij Vueghs was gespecialiseerd in matrastijk. Aanvankelijk waren het gestreepte keperweefsels in lijnwaad of katoen, die volgens de oudste staalboeken uit de jaren 80 en 90 van de vorige eeuw, gedeeltelijk met de hand

geweven werden. Later kwamen er jaquardgetouwen, en maakte men damast en schaduwdamast. De damasten hebben meestal witte motieven op gekleurde grond. Bij de schaduwdamasten gaat het inslageffekt langzamerhand over in het kettingeffekt, waardoor een dieptewerking mogelijk wordt. Ook voor de weverij Vueghs zijn meestal zowel ontwerpen als kaarttekeningen en weefselstalen bewaard, eveneens voor de periode 1900-1970.

Voor de technologie van het jaquardweven zijn beide aanwinsten erg interessant. De met de hand geschilderde ontwerpen komen over het algemeen van ontwerp bureau's, uit binnen- of buitenland. St-Niklaas, Roubaix, Krefeld en Parijs zijn de belangrijkste centra. Sommige bureau's hebben aan beide weverijen geleverd, bijvoorbeeld O. Goethals uit Roubaix voor WO I. De op ruitjespapier geschilderde kaarttekeningen zijn soms van de hand van de ontwerper, soms worden ze door anderen uitgevoerd. Aan de hand van de kaarttekeningen kapt men de ponskaarten die het jaquardmechanisme sturen.

De keuze van de motieven is meestal zeer traditioneel. Uitgesproken Art Nouveau of Art Deco decoratie, bijvoorbeeld, komt weinig voor. Men richt zich op een doorsnee publiek dat weinig of geen voeling heeft met recente kunststromingen. Tapisserieweefsels in de stijl van verdures uit de zeventiende en achttiende eeuw, of tijkweefsels die achttiende-eeuwse zijde nabootsen zijn in grote aantallen aanwezig.

Een deel van de produktie was in beide weverijen voor de buitenlandse markt bestemd. Wouters maakte ruwe kledingweefsels voor Afrika, totaal verschillend van stoffen voor inlands gebruik. De gestreepte matrastijk van Vueghs ging blijkbaar de hele wereld rond. Noord- en Zuid-Amerika, Azië en het Nabije Oosten, Afrika, worden in de staalboeken vermeld. Op het eerste zicht verschillen de produkten niet naargelang de bestemming. Van de kleine wandtapijtjes van Wouters, met Afrikaanse dieren, Arabische marktscènes en andere exotische taferelen ging misschien ook wel een deel naar de als inspiratiebron gebruikte landen.

Opgesteld door Frieda Sorber,  
wetensch. ass. - maart 1983.