

VONDSTMELDINGEN

door Guido DESEYN en Patricia DEMOOR-VAN DEN BOSSCHE

Antwerpen, Museum van Volkskunde

Het *Museum van Volkskunde* (afdeling industriële antiek) en de *Oudheidkundige Musea* van de stad Antwerpen beschikken over een nog vrij ongekende, doch zeer waardevolle industrieel-archeologische collectie.

Deze verzameling — waarvoor tot nog toe geen tentoonstellingsruimte is voorzien — is voorlopig in een stadsmagazijn aan de Godefriedeskaai ondergebracht. Naast allerhande machines en werktuigen i.v.m. metaal en textielbewerking zijn er nog enkele industrieel-archeologische getuigenissen die omwille van hun specifiek karakter niet onvermeld mogen blijven. Het gaat ondermeer om een *warenmuseum*, een *spijkerfabriek*, een Antwerpse *wasinrichting*, een *ouwel bakkerij*, een volledig *tandartsenkabinet* en bijhorende documentatie en het *eerste Belgische röntgentoestel*.

Al deze archeologica zijn afkomstig uit de streek van Antwerpen en dateren uit de 19de en begin 20ste eeuw.

ANTWERPEN, HET "WARENMUSEUM" — EEN MUSEUM VOOR STUDENTEN EN INDUSTRIELEN, 1885

In samenwerking met het Antwerpse Stadsbestuur zorgde het Antwerps Aardrijkskundig Genootschap voor een "*Musée Commercial et Industriel*" dat in 1887 plechtig werd geopend in het lokaal van Cambodja. Deze stond opgesteld in de tuin van het industriepaleis van de wereldtentoonstelling, Antwerpen 1885.

Met deze "*Musée Commercial et Industriel*" werd beoogd de studenten, de kleine handelaars en industriëlen te informeren over de produkten van de "eigen nijverheid" en deze van het buitenland; en tevens een overzicht te bieden van de grondstoffen en afzetmarkten der overzeese gebieden.

Grote bedrijven werden toen uitgenodigd om stalen, prijscouranten e.d.m. aan dit warenmuseum af te staan.

Iets later in 1902 werd dit museum in de Rijks-handelsschool in de Schildersstraat ondergebracht. Van dit oude "warenmuseum" zijn in de collectie van de Oudheidkundige Musea van de Stad Antwerpen bewaard gebleven :

- een reeks oude kaarten (10-tal) met bijhorende houten bergrekken;
- gelooide vellen van dierenhuiden
- een collectie monsters van de rubbernijverheid
- een collectie monsters van de papiernijverheid
- een collectie monsters van de staalnijverheid
- een collectie monsters van de loodnijverheid
- een collectie monsters van de katoenproductie
- een collectie monsters van de natuurzijde productie
- een collectie monsters van de lucifer productie
- een collectie monsters van de ledernijverheid
- een reeks foto's van de cementnijverheid
- een 800-tal glazen bokalen, inhoudende monsters van planten, mineralen, vruchten, vezels, ertsen enz. De bokalen zijn allen voorzien van naam en andere aanduidingen

- gietvormen
- gezaagde leisteenplaten
- onderdelen van oude toestellen.

De monsters tonen meestal de verschillende stadia van ontginning en/of produktie.

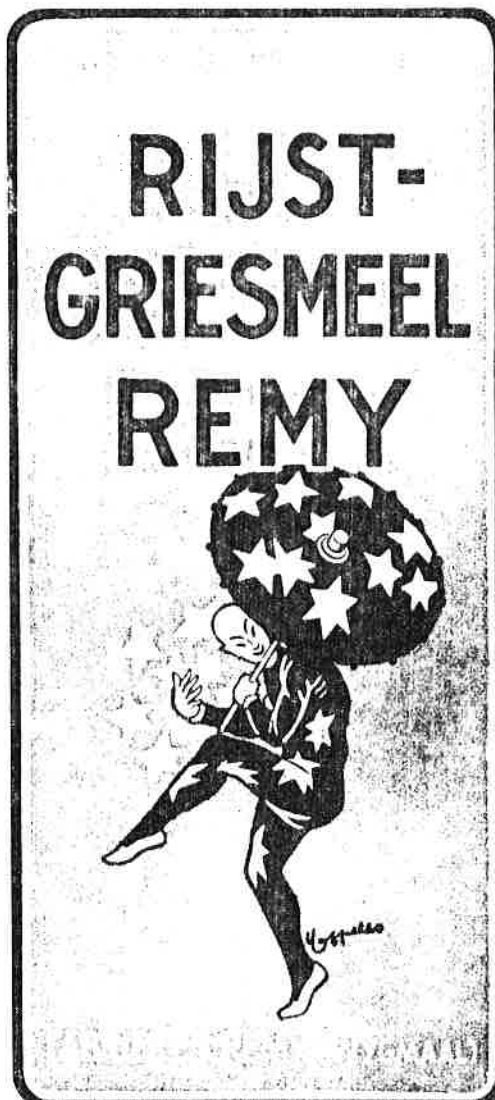
ANTWERPEN, DE OUDE OPENBARE WASSERIJ UIT DE VISESTRAAT, OMSTREEKS 1900.

Onder deze *wasserijinstallaties* bevinden zich een reeks *aandrijfmechanismen*, *transmissiesystemen* en *machinerieën*.

Tot de belangwekkendste installaties en machines behoren

- één groot en twee kleine washokjes met alle leidingen, kranen, spoelbakken, houten rekken, enz.
- één van de drie droogzwierders die buiten de hokjes waren opgesteld en die om beurten door de huisvrouwen konden worden gebruikt;

verpakking griesmeel Remy (30-er jaren)



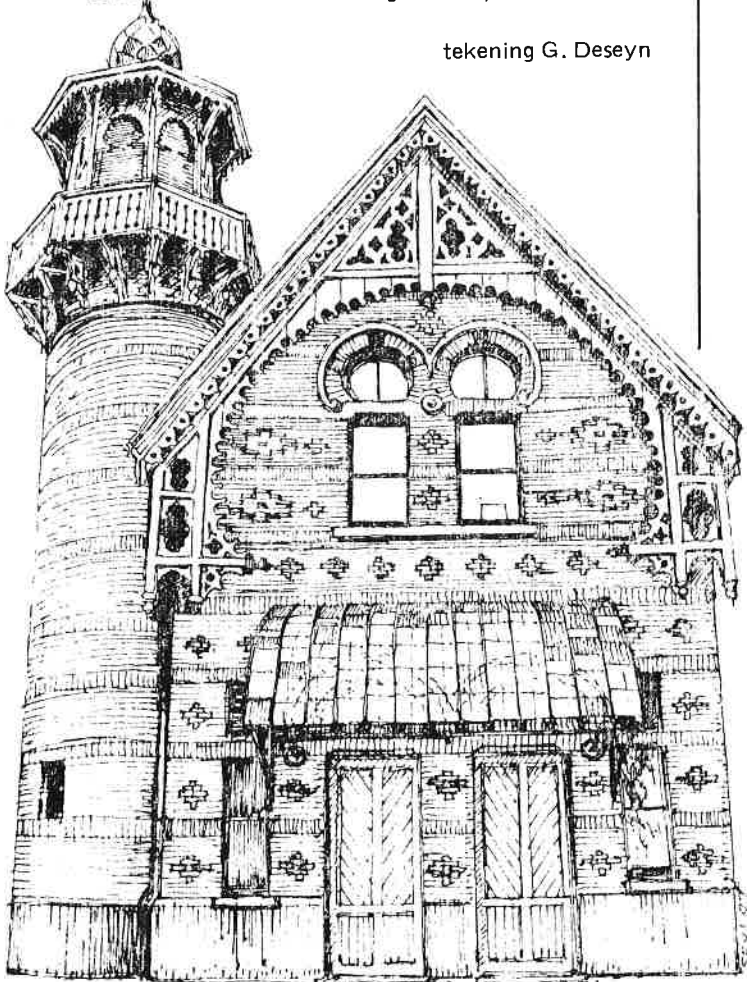
- een reeks van de aandrijfinstallaties die in de kelder van het wasserijgebouw werkten en met riemen de op de benedenverdieping opgestelde machines in werking stelden;
 - een merkwaardig kachelkje uit de oude strijkzaal. Het kachelkje is speciaal geconstrueerd om er de vroeger veelvuldig gebruikte strijkbouten op te verhitten.
- Naast de vrij grote stukken bleef nog heel wat klein alaam bewaard zoals ondermeer houten stoeltjes, wasplanken, een mand met een reeks wasstokken (spanen), schragen op stoeltjes, reeks geëmailleerde nummerplaatjes, alle opschriften en aanduidingen, gebruiksaanwijzingen, grote weegtoestellen en een warmwatertoestel voor het aanmaken van stijfsel.

DEURNE, OUWEL BEDRIJF ASIM, OMSTREEKS 1900

ASIM was een bedrijf voor de *fabricatie van ouwels*. Het was een familiebedrijf gevestigd te Deurne Galliforlei 214. De installatie op het gasnet aangesloten dateert van rond 1900 en bestaat uit :

- drie toestellen voor het mouleren en bakken van de ouwels (volgens het systeem van een wafelijzer). In de toestellen kunnen verwisselbare patrijnen en matrijnen bevestigd worden naargelang de gewenste vorm van de ouwels;
- een toestel met een plaat waarop platte bladen gebakken werden voor het bedekken van "nougat" een soortgelijk kindersnoep;
- een toestel voor het bakken van roosjes die op kermissen in schietkramen werden gegeven wanneer "roos" geschoten werd. Deze roosjes werden in de streek van Deurne "Petols" genoemd;

tekening G. Deseyn



gesloopt koetshuis (ca 1900), Kortrijksesteenweg, Gent

- een toestel voor het vervaardigen van ouwels in hartvorm voor het versieren van patisseriegebak.;
- drie afzonderlijke patrijnen en matrijnen o.a. voor het vervaardigen van apothekersouwels met bijhorende doppen voor het wijzigen van de grootte van de ouwels;
- drie snijmachines voor het snijden van de ouwels met de bijhorende snijvormen, een van deze toestellen op gietijzeren voet;
- een 7-tal roodkoperen deegtuigen van diverse diameter.

HEMIKSEM, SPIJKERPERS, POLIJSTMOLEN, WEEGTOESTEL EN MAGAZIJNUITRUSTING VAN EEN SPIJKERFABRIEK, BEGIN 20ste EEUW

De machines werden aangekocht in een *spijkerfabriek* uit de Tolhuisstraat te Hemiksen (vroeger St.-Bernard-Hemiksen).

De spijkerfabriek, op naam van H. Falloise en H. Verhoeven was één jaar buiten werking. De fabriek werd toen ontmanteld.

De magazijnuitrusting voor het verpakken van de spijkers omvat een werktafel, een bergkast, inpakgerei en een weegtoestel (bascule).

NIEL (HEMIKSEM), APPARAAT MET BIJHORIGHEDEN VOOR X-STRALEN, EIND 19de EEUW

Dit *röntgenapparaat* met bijhorigheden voor X-stralen is vóór de eeuwwisseling geconstrueerd. Vanaf 1900 werd het door wijlen Dr. Walter Mees ook wel de "dokter der armen" genaamd in gebruik genomen voor longonderzoek bij arbeiders uit de steenbakkerijen.

Antwerpen, Nationaal Scheepvaartmuseum

BEWEEGBARE DOORSNEDE VAN EEN BENZINEMOTOR

De heer Jan Gerarts meldt ons een model dat zich bevindt in het magazijn Godfried te Antwerpen en in het bezit is van Oudheidkundige Musea aldaar.

Geconstrueerd in ca. 1930 en verworven in 1969 dient het tot het zichtbaar maken van de beweging van een ontploffingsmotor. Het model is gemonteerd op een houten kast op een tafel, met metalen plaatje *CALTEX PETROLEUM COMPANY / SOCIETE ANONYME BELGE*.

Het was het onderwerp van een overdracht van het Ministerie van Verkeerswezen, bestuur Zeewezen en Binnenvaart, Zeevaartschool Oostende aan het Nationaal Scheepvaartmuseum van Antwerpen.

Gent, Museum voor industriële archeologie en textiel

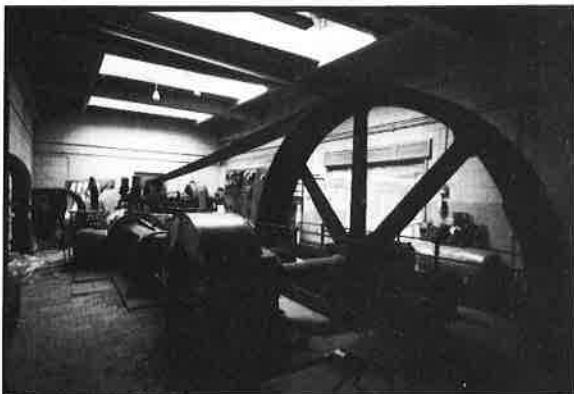
- Zeldzaam model badkuip in gewapend beton (wanddikte ca 5 cm) met geëmailleerde binnenafwerking in marmerimitatie. Fabrikant : Rufford en Co, Manufacturers, Stourbridge (England), ca. 1890-1900. Afkomstig van een gesloopt herenhuis, Kortrijkse Steenweg, Gent.

- Fraaie gietijzeren borstwering van balcon (ca. 1875), houten winkelpui (ca. 1870), centrale verwarmingsradiator (laatste kwart 19de eeuw) en gasfornuis met oven (dertiger jaren 20ste eeuw), gebogen ijzeren luifel en overkapping van koetshuis in zg. *Moorse stijl*, op gietijzeren consoles met maan-

sikkel en ster-symbool (eind 19de eeuw).
Afkomstig van gesloopte herenhuizen Kortrijkse Steenweg, Gent.

- *reklameplakaat "Golf Kina"* (brouwerij A. Meire-sonne)
een alcoholvrije drank op basis van quinine, lokaal surrogaat van Coca Cola.
(met vrouwelijke schoonheid, in vrijetijdskledij en kapsel *American Style*, eind jaren 1950)
(kleurenfoto op karton B 34,5 x H 53,5 - drukkerij Smeets-Grymonpiez).
- *katoengaren* in originele verpakking, Engels fabri-
kaat
opschrift : "Extra Cotton - Specially adapted for
Hand & machinesewing", met afbeelding van spin-
nerij (zonder vermelding fabrikant).
- twee oude verpakkingen "*SUNLIGHT-Zeep*" (zeep-
ziederijen N.V. LEVER Gebroeders, Brussel) en
"*Rijst-Gries meel REMY* (fabrieken REMY-WAG-
MAAL) met het bekende "sterremannetje" (ont-
werp Coppieters) (30-er jaren).
- Gewone balansweegschaal (kruideniersweegschaal)
groot model, in gietijzer met 2 koperen schalen en
een aantal gietijzeren en koperen geijkte gewichten.
Op de sokkel 2 ronde gietijzeren schildjes, het een
met opschrift : *Balance Brévetée — Adoptée par
l'Etat — 1898*, het tweede met de afbeelding van een
vliegende arend met een balansweegschaal in zijn
klauwen, waarboven een stralende vijfpuntige ster.
Gefabriceerd of geïmporteerd door : **R. Honorez**,
weegtuigmaker, **Begijnhofplein 18 Gent** (vermel-
ding op koperen plaatje).
- Grote stoommachine voor electriciteitsproductie af-
komstig van de zagerij Van Huffelen, Antwerpen.
Monocylinder 350 PK Van de Kerchove Gent, ge-
bouwd in 1927-1928, met gelijkstroomgenerator
The British Thompson Houston Co Ltd Rugby no.

stoommachine zagerij Van Huffelen



R 52336 type DG 9 en een wisselstroom generator,
zelfde fabrikaat, no. R 2059 type AGT 124. (gift
Van Huffelen, Antwerpen).

- allerhande materiaal afkomstig van de vestiging der
gewezen magazijnen *N.V. Abbeloos & Fils* tussen de
Tentoonstellingslaan en de Tijgerstraat, o.a. plan van
de mechanische spinnerij aan de Olsense steenweg te
Dentergem met bestemming der ruimtes (XXa).
Het bedrijf N.V. Abbeloos was samengesteld uit een
weverij, een ververij en een drukkerij met maat-
schappelijke zetel op de Tentoonstellingslaan te
Gent (H.R. 330 Gent).
De productie omvatte o.a. keukenhanddoeken van
het handelsmerk "*Hapl'o*" en "*Vedette*".
Tevens werden twee handtouwbindmachines uit de
inpakafdeling gerecupereerd (gebrevetteerd merk
MESDAN, Bresua - Italië).
De vroegere magazijnen van Abbeloos (huishoudlin-
nen met productieeenheid te Dentergem) wordt op
dit ogenblik ingericht tot bureel en parking door
Solidariteit voor het Gezin v.z.w. Er werd nog aange-
troffen : een textielbalenpers (geen konstrakteur be-
kend) met gietijzeren bedienings- en aandrijfwerk
(ca. 1890) en een textielsnijmachine met vermel-
ding *John T. Hardaker Ltd Ingénieurs Gand - Bel-
gique*.

BIBLIOTHEEK

- A. NACHTEGAL, *Notes, Formules du Technicien*,
(1557 blz. 2103 afbeeldingen en 660 grafieken).
(schenking G. Verheeke).
- Dr. B. MEIJLINCK, *De Nijverheid - verschillende
mededelingen der merkwaardigste proefnemingen
en ontdekkingen onzer dagen* (1854).
- H.G. RUTTERS, *De Grondbeginselen van het Machi-
netekenen* (1910).

foto's M.I.A.T.

