

---

**INDUSTRIELE ARCHEOLOGIE : CATALOGI, INVENTARISSEN, BIBLIOGRAFIEEN**

---

1. *De tijdmeting in Belgische verzamelingen*, Brussel, 1984, 322 blz.

Prachtige catalogus van een al even prachtige tentoonstelling die 448 items toont uit musea en privé-collecties in verband met tijdmeting. Na enkele korte inleidingen, met o.m. aandacht voor de Belgische verzamelaars wijlen HENRI MICHEL en MAX ELSKAMP, valt de catalogus uiteen in twee grote onderdelen. VICTOR RASQUIN behandelt de *niet-mechanische instrumenten* : astronomische instrumenten; armillaarsferen; astrolabia; zonnewijzers; tafelzonnewijzers; meridiaankanonnen; nocturnalen; chinese zonnewijzers; compendia; opgezette magneetsteen; tijdmeters en kalenders. Dit onderdeel wordt afgesloten met een lijst van constructeurs.

JACQUES WELCOMME behandelt de *mechanische instrumenten*. Hij bespreekt het ontstaan en evolutie van het mechanisch uurwerk; alsook het werk van Luikse horlogemakers. Er wordt verder ingegaan op de horloges; de kloven van de oude horloges, de horlogesleutels; de pendules of slingeruurwerken en de tafelklokken; de staande klokken en de regulateurs. In het kader van de mechanische instrumenten bespreekt RENE VORSTERMANS de scheepschronometers; en het gereedschap van de horlogemaker. Met index, glossarium, tentoongestelde oude werken, bibliografie. Uitzonderlijk rijk geïllustreerd.

Dit belangrijk werk is te verkrijgen bij de Generale Bankmaatschappij, Warandenberg 3, 1000 Brussel.

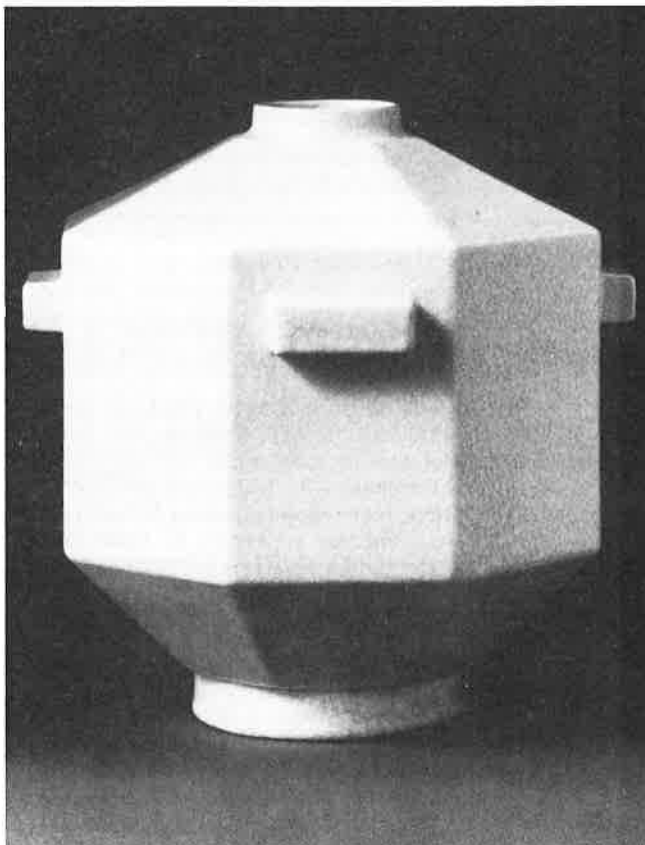
2. POULAIN N. en CAESE G., *Alle kleuren van wit. Witte keramiek 1918-1940 uit de verzamelingen van leden van Interbellum v.z.w.*, Gent, 1984, 69 blz.

Catalogus van een tentoonstelling in de Generale Bankmaatschappij te Gent van 25 maart tot 15 april 1984.

De catalogus geeft een indruk van de verscheidenheid van de keramiekproductie tijdens het interbellum, met als vertrekpunt de kleur wit. De beperking tot één kleur geeft een zekere eenheid aan de diversiteit van de tentoongestelde voorwerpen. De 207 items geven een indruk van de verscheidenheid : geprononceerd realisme naast strenge art-deco stiling, het voortleven van sociaal realisme en symbolisme naast stroomlijnesthetisch, zuiver functionele naast gedecoreerde vazen en andere gebruiksvoorwerpen.

Met uiterst interessante lijst van keramiekkunstenaren en kunstenaars. Geïllustreerd.

De catalogus (350 B frank) is te verkrijgen bij Interbellum vzw, Olijfstraat 69, 9000 Gent.



verzameling en foto's N. Poulain en G. Caese



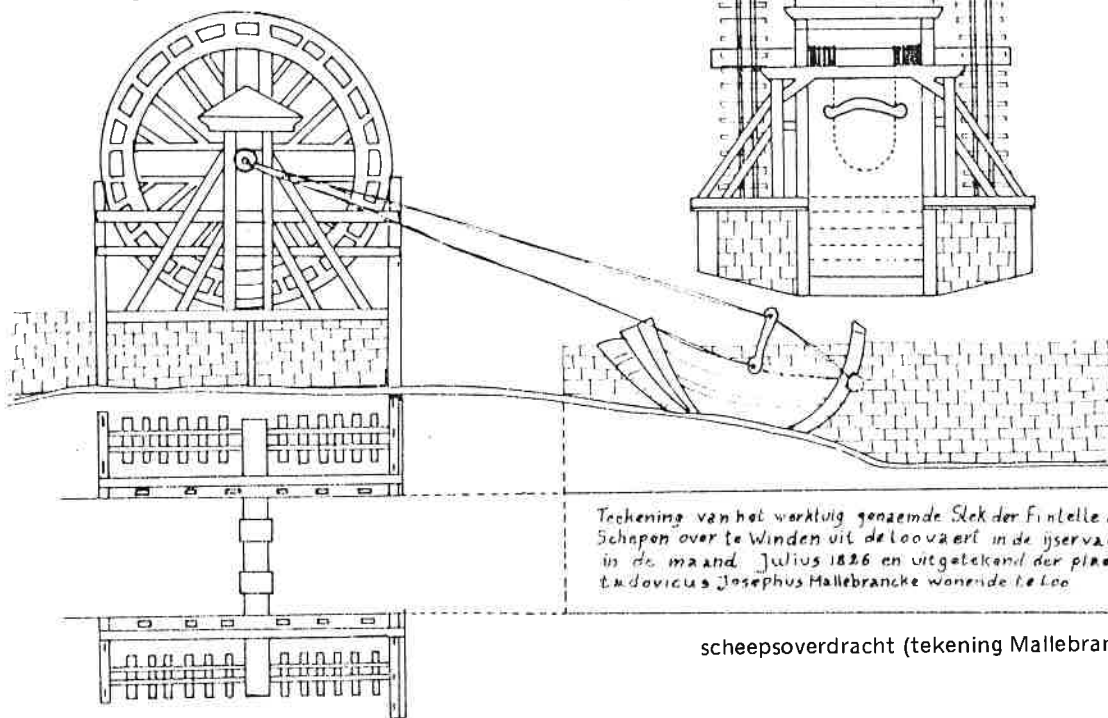
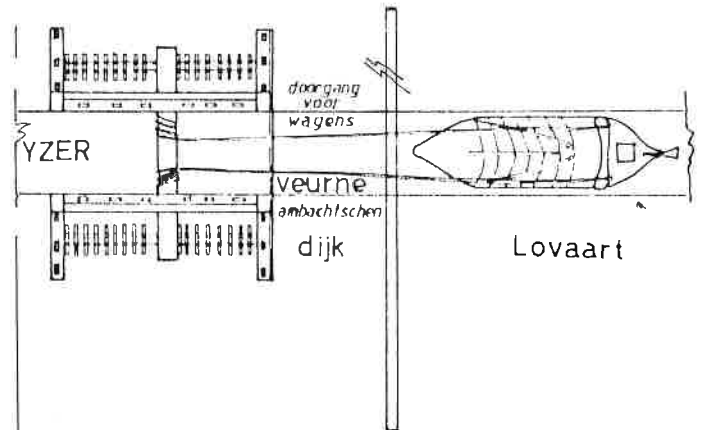
witte keramiek 30-er jaren

**WEGEN EN WATERINFRASTRUCTUUR; TRANSPORT**

3. VAN BUGGENHOUT J., *Geschiedenis van onze parochies. Pollinkhove*, in *Bachten de Kupe*, jg. 24, (1982), p. 141-142.

Kort na 1164 werd de Logracht vervangen door de Lovaart. Om het verschil van waterstand tussen Lovaart en de IJzer op te vangen werd een *overdracht* gebouwd.

Het artikel geeft een beschrijving en een tekening van zulke overdracht, nl. deze van het *Slek der Fintelle*. Deze werd afgebroken in juli 1826 en vervangen door een sas onder Hollands beheer. Vóór de afbraak werd er door Joannes Ludovicus Mallebrancke uit Lo een schets van gemaakt. Geïllustreerd.



Tekening van het werktuig genaemde Slek der Fintelle diende om de Schepen over te Winden uit de Loo vaert in de ijservaert. te afgebroken in de maand Julius 1826 en uitgetekend der plaats door Joannes Ludovicus Josephus Mallebrancke wonende te Lo

scheepsoverdracht (tekening Mallebrancke 1826)

4. BEUN J., *De vuurtoren van Nieuwpoort en zijn laatste "viertorrewachters"*, in *Bachten de Kupe*, jg. 23, (1981), nr. 6, p. 164-173.

Volgens de overlevering bestonden er reeds twee vuurbakens te Nieuwpoort, opgericht door Gwijde van Dampierre in 1284. Verscheidene malen vernield en heropgebouwd en veranderd van plaats, werd in 1858 de vuurtoren hersteld en gemoderniseerd.

In 1881 bouwde men een geheel nieuwe vuurtoren van 28 m hoog. Deze werd vernield in 1914, in 1923 herbouwd, opgeblazen in 1944. De huidige toren dateert uit 1949.

Het artikel bevat ook informatie over twee torenwachters. Geïllustreerd.

5. BEUN J., *Schuitevissers te Nieuwpoort*, in *Bachten de Kupe*, jg. 23, (1981), nr. 2, p. 35-38.

Over het vissen op de waterlopen met kruisnet. Geïllustreerd.

6. BEUN J., *De reddingsdienst te Nieuwpoort*, in *Bachten de Kupe*, jg. 23, (1981), nr. 2, p. 51-54.

Sinds de oprichting in 1824 van de "Zuid-Hollandse Maatschappij tot Redding van Schipbreukelingen" viel ook de kust onder het werkingsgebied van deze maatschappij. In 1838 werd een Zeereddingsdienst gesticht met reddingsstations te Nieuwpoort, Oostende, Blankenberge en Heist. In 1840 kwam deze dienst onder het Bestuur van het Loodswezen. Geïllustreerd.

7. BEUN J., *Een vissersvaartuig voor zesduizend frank te De Panne*, in *Bachten de Kupe*, jg. 25, (1983), nr. 4, p. 107-108.

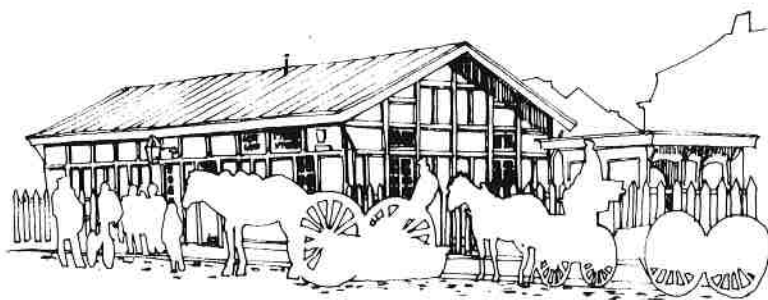
Een kontrakt uit 1913 tussen de vissers Remi Boels en Charles Pyson uit De Panne en de Noordfranse sloopstimmerman Collin, om een vissersvaartuig te bouwen.

8. VAN DE WIELE J. en DECAVELE J., *Het Sint-Pietersstation te Gent*, in *Toerisme in Oost-Vlaanderen*, jg. 33, (1984), nr. 1, p. 9-13.

Op 28 september 1837 werd de eerste spoorlijn te Gent, nl. het traject Gent-Dendermonde ingehuldigd. In 1838 werden de verbindingen met Oostende en Kortrijk in gebruik genomen. Het station werd eerst vanaf 1850 gebouwd onder leiding van architect Auguste Payen in neoklassicistische stijl.

Weldra zorgden privémaatschappijen voor een verbinding van Gent met Antwerpen via Lokeren en Sint-Niklaas, met Brugge via Eeklo en met Terneuzen via Zelzate (Eeklostation en Waasstation aan de Dampoort). Daarenboven werden in de zestiger en zeventiger jaren van vorige eeuw lijnen en stations voor goederenverkeer aangelegd.

In 1889 richtte men langs de lijn Brussel-Oostende aan het huidige Parkplein, Sint-Pieters-Aalst Gent, een halte in. Dit eerste Sint-Pietersstation was slechts een houten paviljoen. Tussen 1909 en 1912 werd het huidige station gebouwd onder leiding van architect Louis Cloquet. In dezelfde periode werden ook aan de Dampoort werken uitgevoerd. Geïllustreerd.



tekening G. Verheeke

het eerste Sint-Pietersstation stond op het einde van de Parklaan

9. BIJNENS B., *De paardetram Nieuwpoort-Bad - Nieuwpoort-Stad*, in *Bachten de Kupe*, jg. 23, (1981), nr. 1, p. 26-27.

Reeds in 1867 kwam de spoorweg tot Nieuwpoort-Stad en Benjamin Crombez, een plaatselijk grootgrondbezitter kon het spoor doen verlengen tot Nieuwpoort-Bad in 1869. In 1886 werd een concessiehouder aangesteld voor een paardenomnibus.

COUTTENYE A., *De Romeinse wegen te Poperinge*, in *Aan de Schreve*, jg. 12, (1982), nr. 2, p. 24-32. Geïllustreerd.

---

AMBACHTEN EN AMBACHTELIJKE INDUSTRIEËN

---

10. GOEDERIS J., *Pijpen uit de Roeselaarse stadshalle*, in *Rollariensia*, 1982, XIX, p. 61-82.

Bespreking en onderzoek naar de herkomst en productie van 227 fragmenten van pijpen, afkomstig van de opgravingen op de markt te Roeselare (1979). Met illustraties.

11. REYNIERS H., *De suikerfabriek "Het Meetjesland" te Waarschoot in Ons Meetjesland*, jg. 16, (1983), nr. 1.

De suikerijfabriek (cichoreifabriek) te Waarschoot werd in 1873 opgericht door Jan Francies Van Kerckvoorde. In werkelijkheid werd de zaak uitgebaat door zoon Pieter Francies. Een zusterbedrijf werd in 1904 omgevormd tot een melkerij (samenwerkende melkerij St.-Ghisleen) opgericht en ook tot werkplaats voor mekanieken. Begin 20ste eeuw werd de cichorei rondgevoerd met een vrachtwagen Germain.

12. BEUN J., *De familie Deswarte en de "Produits chimiques" te Nieuwpoort*, in *Bachten de Kupe*, jg. 25, (1983), nr. 2, p. 36-44.

Fabrieksruïnes en de naam "Pieter Deswartelaan" zijn nog de enige herinneringen aan een familie welke eens het uitzicht van Nieuwpoort hielp maken. Vele tientallen arbeiders hebben gewerkt in de "Produits Chimiques de Nieuport" ook bekend als "Zwartjesfabriek".

Ze was gesticht in 1892 op het terrein waar zich nu de Nieuwpoortse ijsfabriek bevindt onder de benaming Les Produits Chimiques du Nord. Toen nadien zijn zoon Honoré de fabriek zou beheren veranderde de naam in *Grès et Produits Chimiques H. Deswarte et Co.* De fabriek vervaardigde onder meer riolen en tegels. Het voormalig Rode Kruisplein, thans Flageyplein te Brussel werd met dallen van Deswarte betegeld. Na de dood van Deswarte in 1914 werd de fabriek die in 1925 was herbouwd in de Veurnestraat (nu Deswartelaan) overgenomen door de Union Chimique.

13. FILLIAERT S., *De familie Deswarte en de "Produits Chimiques" te Nieuwpoort (aanvulling)*, in *Bachten de Kupe*, jg. 25, (1983), nr. 5, p. 129.

14. GOFFIN ANDRE-M., *L'imprimerie à Namur, de 1616 à 1636*, librairie - Antiquariat "Au Vieux Quartier", 11 rue des Fripiers, 5000 Namen, 48 p.

De eerste drukker-uitgever te Namen was Henry Fullet, die o.m. *Lois et Coutumes du pays et Comté de Namur* uitgaf. In 1626 kwam een tweede drukker zich in Namen vestigen, nl. Christian Ouwerx uit Luik.

15. TILLIE W., *Potten- en pijpenbakkers in Poperinge (16e-20ste eeuw)*, in *Aan de Schreve*, jg. 13, (1983), nr. 1, p. 3-55.

Uitvoerig en interessant artikel over de aardewerkindustrie in Poperinge. De Poperingse pottenbakker specialiseerde zich nooit in ofwel de produktie van bakstenen ofwel de produktie van gebruiks-aardewerk ofwel de produktie van haardtegels. Men deed de drie. Anderzijds had Poperinge nooit een faïencefabriek, terwijl nochtans in het nabije Noord-Frankrijk heel wat faïence werd vervaardigd. De familierelaties tussen de Poperingse potten- en pijpenbakkers was zeer sterk.

Het artikel bespreekt: de aardewerknijverheid vóór 1600; de aardewerkindustrie na 1600; wat werd er gebakken?; topografische benadering; de situering van de pottenbakkerijen; situering van de pijpenbakkerijen; de pottenbakkers (zowat 47) en de pijpenbakkers (tien); de pottenbakkersgasten. Rijk geïllustreerd.

16. CATRIJCKE L., *Het touwslaan in het algemeen en de touwslagerij Catrijcke in het bijzonder*, in *Aan de Schreve*, jg. 13, (1983), nr. 2, p. 3-18.

Boeiend artikel over het slaan van touwen; de geschiedenis van de touwslagerijen Pyck, Becquaert, Catrijcke; de betekenis van "koord"; betekenis van touw; soorten touwen; bewerkingen; touwen draaien; het maken van een bes en toepassingen. Rijk geïllustreerd.

17. DEKEYSER D., *Schoenmaker blijf bij je leest*, in *Aan de Schreve*, jg. 13, (1983), nr. 3, p. 3-7.

Artikel over leer en leerbewerking en schoenmakers in het Poperingse. Omvat volgende korte rubrieken : leerbewerking vóór 1900; de situatie omstreeks 1900; hoe kwam men van ruw leder tot schoenen ?; hoe kwam de schoen bij de verbruikers ?; teleurgang van de schoenmakerij; de geboorte van de orthopedie.

18. TILLIE W., *Faïence fine van Calais*, in *Aan de Schreve*, jg. 13, (1983), nr. 4, p. 26-28.

Bondige bespreking van borden, techniek en faïence-fabriek BROUTIN DE FERQUES die in 1807 was opgericht in Calais.

In 1814 werd de fabriek overgenomen door de Engelsen PAIN, BAILEY en SHIRLEY. In 1824 produceerde het bedrijf ruim 300.000 stuks faïence. Geïllustreerd.

#### AGRARISCHE INDUSTRIE

19. CAUWE R., *Geschiedenis van de tabak in de Leiestreek*, in *De Leiegouw*, jg. XXV, (1983), afb. 3-4, p. 331.

De auteur bespreekt de inheemse tabakskultuur in Zuid-West-Vlaanderen. Deze was op het einde van de 17de eeuw niet alleen in het Wervikse maar ook in Harelbeke belangrijk geworden.

Een hoogtepunt van de teelt kende men tijdens de Amerikaanse onafhankelijkheidsoorlog (1776-1783) toen er geen Amerikaanse tabak werd ingevoerd.

In 1846 bedroeg de met tabak bezaaide oppervlakte in België 666 ha; ze steeg in 1883 tot 2344 ha. De auteur gaat ook in op de huidige toestand van de tabaksteelt in Zuid-West-Vlaanderen, de tabaksnijverheid in Menen waar Edmond Plaideau (1849-1891) zijn fabriek tot een van de grootste van het land uitbouwde. Ook de tabaksnijverheid in Harelbeke, te Kortrijk, was erg belangrijk. Geïllustreerd, o.m. met reclame-affiches van de Kortrijkse sigarenfabriek Pannekoucke.

#### TEXTIEL

20. VANHEULE L., *Het huisje "Remi Callewaert" in het openluchtmuseum te Izenberge*, in *Bachten de Kupe*, jg. 23, (1981), nr. 3-4, p. 57-122.

Met enkele gegevens over spinnen en weven in de 19de eeuw en o.m. afbeelding van Rumbeekse korde-wagen van vlasser, braakhamers, zwingelbord en spaan.

21. LEEUWERCK E., *Een speldewerkanten-doodprentje*, in *Aan de Schreve*, jg. 13, (1983), nr. 4, p. 14. Geïllustreerd.



Déposé



Déposé



Déposé

verpakkingen van Kortrijkse snuif (begin 20ste eeuw)  
tabaksreclame "Pierrot" Van Nieuwenhuysse Harelbeke  
(19de eeuw) ▶

22. LEEUWERCK E., *Verhaal over 't "Fabriekje" te Poperinge*, in *Aan de Schreve*, jg. 12, (1982), nr. 4, p. 27-30.

In 1932 werd achter het station te Poperinge een fabriek gebouwd door de Fransman Vandesmet. De bedoeling was er een juteweaverij in te richten. De fabriek ging echter nooit van start in die crisisperiode. De jutegedouwen die er zich reeds bevonden werden in 1939 naar Abelo overgebracht. Geïllustreerd.

23. BUYCK L. en C., *Oubollig linnen wordt hip*, in *Trends*, jg. 10, (1984), nr. 200, p. 160-181.

Uitvoerig dossier over de vlasnijverheid in België met een aantal historische gegevens. De vlasteelt in België gebeurt op zo'n 2000 landbouwbedrijven, waarvan zowat de helft in West-Vlaanderen ligt. In 1880 was de met vlas beteelde oppervlakte 40.000 ha. Honderd jaar later is dit nog tussen 6000 en 8000 ha, waarop zowat 50.000 ton strovlas geproduceerd wordt, goed voor 15% van de totale EG-strovlasproductie. In West-Vlaanderen bevinden zich nog vier spinnerijen; in Oost-Vlaanderen nog vijf. Ongeveer driekwart wordt drooggesponnen en levert onregelmatige garen, o.m. gebruikt voor postzakken en muurbekleding. De nat-vlasspinnerij kent een produktietoename. De vraag naar fijnere garens voor kleding, damast en tafellinnen is immers fel gestegen. Vanzelfsprekend wordt ingegaan op mogelijkheden en oriëntatie van de hedendaagse bedrijven. Daarnaast ook aandacht voor het Nationaal Vlasmuseum te Kortrijk en het boek *Twintig Eeuwen vlas in Vlaanderen* van Bert Dewilde. Geïllustreerd.



MACHINES, WERKTUIGEN

24. DE BRUYNE M., *De eerste stoommachine in de textielstad Roeselare draaide in 1837 in de brouwerij Rodenbach*, in *Rollariensia*, 1982, XIC, p. 5-20.

Het plaatsen van een stoommachine in 1837 in de brouwerij Rodenbach, die werd gerund door Maria-Régina Rodenbach-Wauters, betekende het begin van de industrialisatie in Roeselare. Dit gebeurde niet in de textielnijverheid, waar toen de strijd van de traditionele hand-huisnijverheid tegen de mechanisatie van de textielsector nog niet was gestart. De traditionele fabrikanten hielden het nog liever bij hand-spinnerij en -weverij.

25. DAGANT A., *La pompe à feu de la paix : une machine de Newcomen au charbonnage de la Louvière (1811)*, in *Technologia*, jg. 6, (1983), nr. 3, p. 93-106.

Op basis van documenten, tekeningen en foto's wordt een beeld opgehangen van de Newcomen stoommachine in de steenkoolmijn La Louvière. De machine werd gebouwd in 1811 door de mechaniekmaker Haurix uit Duaregnon. Ze diende om water op te pompen van op een diepte van 245 m. De zuiger had een diameter van 1755 mm en een slag van 2450 mm. Het vermogen werd geschat op 120 pk. Het artikel publiceert ook als primeur een foto van deze vuurpomp. Deze foto die bewaard wordt in het Fonds Warocqué in het Musée de Mariemont werd gemaakt in 1899 en is de enige gekende foto van een vuurpomp van Newcomen in België. Geïllustreerd.

26. RYSERHOVE A., *De Pietendriesmolen te Knesselare is herrezen !*, in *Ons Meetjesland*, jg. 16, (1983), nr. 4, p. 126-201.

27. VERPAALLEN J., *De Rosmolen : het zorgenkind van ons kultuurbezit*, in *Bachten de Kupe*, jg. 25, (1983), nr. 4, p. 85-93.

Vlaanderen bezit een enorm rijk molenpatrimonium. Bij ons zijn bijvoorbeeld meer watermolens dan in Nederland. Ook rosmolens komen nog relatief veel voor (of de restanten ervan) maar zijn vrijwel niet gekend. Zij dienden niet enkel om graan te malen, maar ook om melk te karnen of olie te slaan uit oliehoudende zaden.

Anno 1983 is er één rosmolen in West-Vlaanderen die maalvaardig is, nl. de rosmolen in het Tillegembos bij Brugge. Nochtans heeft de rosmolen een belangrijke plaats in de Maalhistorie (zie o.m. de uitgave van Luc Devliegher, *Rosmolens in de Westvlaamse kuststreek*, in *Biekorf*, 1975-1976). Vaak kwam de rosmolen ook in combinatie met een windmolen voor, o.m. de rosmolens te Zelzate en Ertvelde in Oost-Vlaanderen. Geïllustreerd.

KONSUMPTIE

28. LEEWERCK E., *De verdwenen slachterij "In de Vette Os"*, in *Aan de Schreeve. Kring voor Heemkunde. Poperinge en Omstreken*, jg. 12, (1982), nr. 1, p. 12-13.

Over de publieke slachthuizen is relatief weinig bekend. Toch vormen ook zij een aspect van de industriële maatschappij. Het publiek slachthuis "In de Vette Os" bestond te Poperinge van 1831 tot 1941. Geïllustreerd.

GEBOUWEN, HERBRUIK VAN GEBOUWEN

29. DE MAEGD C. en STYNEN H., e.a. *Restauratie. Begevenselen. Uitgangspunten. Richtlijnen voor het samenstellen van het restauratiedossier. (administratie voor Ruimtelijke Ordening en Leefmilieu. Monumenten- en Landschapszorg. Ministerie van de Vlaamse Gemeenschap)*, in *Monumenten en Landschappen*, jg. 2, (1983), nr. 6, 15 blz.

Deze binnenfolder bespreekt de zin en het nut van de monumentenzorg en van de restauratie en geeft richtlijnen bij de voorbereiding en samenstelling van een restauratiedossier van beschermde historische gebouwen. Een terminologie en een reeks bijlagen (Charter van Venetië; omzendbrief dringende werken; tabel subsidiepercentage; subsidiëerbare werken) sluiten dit dossier af.

30. CHARLES DELEU, in *G.O.V. Heraut*, jg. 19, maart 1984, p. 9.

Charles Deleu (° Gent 1872-†1957) tekende als architect de plannen voor de vernieuwing van het afgebrande circusgebouw te Gent.

---

## DEMOGRAFIE, SOCIALE OMSTANDIGHEDEN

---

31. VAN DEN ABEELE A., *Leven en werken in een "Sardinerie" te Nieuwpoort, in Bachten de Kupe*, jg. 23, (1981), nr. 1, p. 17-23.

Op 3 juni 1901 werd een firma voor het roken en behandelen van vis te Nieuwpoort gesticht onder de naam "Société en nom collectif Carbonez-Calcoen-Billiau et Cie". Op basis van een grootboek van dit bedrijf wordt het bouwen van de fabriek, het cliënteel, de leveranciers, de lonen, inkomsten en uitgaven nagegaan. Geïllustreerd.

32. BEUN J., *Wisselwerking volkslied en "Leven en Werken in een Sardinerie te Nieuwpoort"*, in *Bachten de Kupe*, jg. 25, (1982), nr. 6, p. 165-167.

Op basis van een bijdrage over de vroegere werk-omstandigheden in een sproutfabriekje te Nieuwpoort (Bachten de Kupe, mei-juni 1980, jg. 22, nr. 3) ontstaat een volksliedje gecomponeerd door Roger Vanden Berghe.

Dit lied evoceert de werk-omstandigheden in dit sproutfabriekje.

33. BEUN J., *Leven en werken in "Deswarte's fabriek"*, in *Bachten de Kupe*, jg. 26, (1984), nr. 1, p. 11-

Na de totale vernietiging van de fabriek *Grès et Produits Chimiques Honoré Deswarte* in 1914 (deze stond op de plaats waar zich thans de Nieuwpoortse ijsfabriek bevindt) werd in 1925 de fabriek herbouwd in de Veurnestraat (thans Pieter Deswartelaan). Ze specialiseerde zich onder de naam *Produits chimiques de Nieuport* in het vervaardigen van lithophoons. Dit is een pigmentstof die is samengesteld uit bariumsulfaat en zinksulfide. Ze wordt gebruikt als grondstof voor verf en rubber, linoleum en zeildoeken.

De volksnaam van de fabriek was de *Zwartjesfabriek* of de *Stienkfabriek*. De fabriek sloot in 1966-1967. Het artikel heeft aandacht voor: bewerken van de zinkstof en het barieterts; productieprocédé; arbeiders en het gevaar van de arbeid met diverse scheikundige stoffen. Geïllustreerd.

---

## CHEMIE

---

34. DE MOULIN D., *Van cruytdranck tot chemie. De geschiedenis van het geneesmiddel, in Natuur en Techniek*, jg. 52, (1984), nr. 2, p. 86-101.

Interessant zijn de hoofdstukken: de chemie en het geneesmiddel met aandacht voor het op punt stellen van koortswerende middelen, ontsmettingsmiddelen en slaapmiddelen. Er wordt tevens een bondig overzicht gegeven van de sera. Verder gaat de aandacht naar de apotheker en de industrie en de farmaceutische industrie. Geïllustreerd.

35. NEWMAN W., *An introduction to al chemical apparatus in the late middle ages*, in *Technologia*, jg. 6, 1983, nr. 3, p. 82-92.

Een bondige beschrijving van de ontwikkeling van toestellen die gebruikt werden in de alchemie in de late middeleeuwen in West-Europa. Geïllustreerd.

36. SCHWILDEN T. en JOSEPH S., *Petite note sur Désiré Van Monckhoven (1834-1887), pionnier gantois de la photochimie*, in *Technologia*, jg. 7 (1984), nr. 1, p. 28-32.

Aanvullingen op de bio-bibliografische studie verscheenen in *Technologia*, jg. 5 (1982), nr. 2, p. 30-46.

37. GOUPIL-SADOUN M., *Jean-Philippe de Limbourg et la théorie des affinités chimiques*, in *Technologia*, 1984, jg. 7, nr. 1, p. 11-28.

Jean-Philippe de Limbourg (Theux, 1726- ) was een Luiks scheikundige en geneesheer. Hij maakte vooral naam met zijn onderzoekingen over de geneeskrachtige eigenschappen van het water te Spa en met een dissertatie die verscheen in 1761 onder de titel *Dissertation sur les affinités chimiques*.

Door dit werk heeft Jean-Philippe de Limbourg bijgedragen tot het verspreiden van het begrip affiniteit onder de in volgelingen van Newton en leerlingen van Stahl verdeelde scheikundigen van zijn tijd. Geïllustreerd.



*Van Monckhoven*

---

## VERLICHTING

---

38. DAWYNDT A., *Waarschuwingen bij het behandelen van petroleumlampen*, in *Bachten de Kupe*, jg. 25, (1983), nr. 4, p. 93.

Tekst overgenomen uit De Veurnaar van 17 december 1879, in verband met gebruik van de *lampe-belge* of *quinquet*.