
BERICHTEN

3 MILJOEN EEUWEN IN DE GROND, EEN HALVE EEUW BOVEN DE GROND

De Gentenaar 15/10/1984

Naar aanleiding van de in oktober gehouden tentoonstelling "Steenkool in Heusden-Zolder" verscheen, onder dezelfde titel, een werkje van Luc Mallot dat geschiedenis, werking en sociale betekenis van de steenkoolmijn Helchteren-Zolder toelicht.

De dikke afzetting boven de steenkoolader was er de oorzaak van dat het Kempische bekken heel laat werd ontdekt: pas in 1901 boorde de Leuvense professor André Dumont in As een eerste steenkoollaag aan. Daardoor ontstond een zgn. "rush" naar het arme Limburg. Hoewel de concessies "Helchteren" en "Zolder" al in 1906 zijn verleend kwam de schacht zelf pas in 1928 klaar en haalde men de eerste steenkool in 1930 boven.

In 1964 fusioneerde de mijn Helchteren-Zolder met die van Houthalen. Mallot gaat in zijn werkje ook dieper in op de sociale aspecten waardoor de Limburgse mijnstreek een bonte mengeling van nationaliteiten werd.

NEDERLANDSE AANDACHT VOOR FABRIEK IN GEERAARDSBERGEN

De Gentenaar 3-4/11/1984

De Nederlandse studie- en documentatiegroep "Lucifers-etiketten" doet in het tijdschrift "Vonkvrij" een oproep aan het Geeraardsbergse Stadsbestuur om af te zien van de sloop van de voormalige lucifersfabriek Victor De Schreye, Gentstraat 130. Deze is nl. de laatste overgebleven van de tientallen lucifersfabrieken die België en Nederland ooit telden.

De Geeraardsbergse lucifersfabrieken brachten tussen 1883 en 1926 niet minder dan 113 merken op de markt, bewijs dat de stad ooit een belangrijk centrum voor deze industrie is geweest.

Verdere informatie: J. Bugter, Stadhoudersstraat 55, 6828 SG Arnhem.

OOK IN 1440 WERDEN ER AL LOTERIJBIJLETJES GEKOCHT

De Gentenaar 3-4/11/1984

Reeds in de 15de eeuw waren de loterijen al op nationale leest geschoeid.

De hoofdprijs bestond meestal uit een zware zilveren schotel waarvan de waarde overeenstemde met het jaarloon van een ambachtsman, met daarbovenop een even grote geldsom. De aankoopprijs van een lot lag hoog: gemiddeld één derde van het dagloon. Deze loten bestonden uit twee delen, één voor de loterij en één voor de koper die op beide in zijn handschrift een "prose" of spreuk diende aan te brengen.

De organisatie van dergelijke loterijen lag wel aan strenge voorschriften gebonden. Vergunning diende aangevraagd bij de overheid, de Staten-Generaal voor Nederland of de Kanselarij in Vlaanderen. Het kon tot twee jaar duren vooraleer deze vergunning bekomen werd. Een "Kalender van Loterijen" moest ervoor zorgen dat de diverse loterijen elkaar niet beconkurreerden. Vele maanden verliepen tussen uitgifte en trekking. Deze werd, net als nu, feestelijk omlijst.

Fraude en neploterijen kwamen toen ook al voor. Zware straffen waren het risico, want deze werden als misdadig bestempeld.

In Nederland ontstond de nu nog bestaande Staatsloterij in 1726.

In wat nu België is verdween het nationale loterijverschijnsel na 1776.

Onze Nationale Loterij met haar eerste trekking in 1934 is dus erg jong.

DE EERSTE OLDTIMER BETAALDE HIJ 150 F

De Gentenaar 5/11/1984

Precies 40 jaar geleden kocht de Gentse autoverzamelaar Ghislain Mahy zijn eerste oldtimer, een Ford T, eerste uit de thans internationaal vermaarde kollektie van ca. 800 stukken.

In 1964 kocht hij te Gent een pand met de bedoeling er een museum in te richten. Het stadsbestuur verleende daar echter geen toelating voor. In hetzelfde jaar kreeg Franssen, thans burgemeester van Houthalen-Helchteren, belangstelling voor het project. De gemeente Houthalen stelde een terrein van 26 ha ter beschikking, de provincie bouwde een museum, en een deel van de kollektie werd hier in 1970 aan het publiek voorgesteld.

KUNST ROND KOEKJES

De Gentenaar 14/11/1984

In de 19de eeuw specialiseerden zich Louis Lefèvre-Utile in Nantes, Edouard De Beukelaer en Louis Parein in Antwerpen als meesterbakkers van hoogstaande kwaliteitskoekjes.



Louis Lefèvre-Utile in 1897

Deze familiebedrijven fuseerden de laatste 15 jaar met andere Europese en Amerikaanse koekjeszaken in de groep General Biscuit.

Een reizende tentoonstelling werd samengesteld uit het patrimonium van dit bedrijf.

Affiches van Cheret, aardewerken inktpotten in de vorm van een petit beurre, postkaarten met de kanaaloversteek van Blériot: kurstkrumeltjes als zeemzoet gebeuren en jeugd sentiment.

KAREL VAN DE POELE, EEN BELGISCHE EDISON

De Gentenaar 22/11/1984

Twee Belgen, Zénobe Gramme, uitvinder van de dynamo en Karel Van de Poele, uitvinder van de elektrische tram en "trolley" lagen aan de basis van de vooruitgang op het gebied van elektriciteit.

Van de Poele is geboren in 1846 te Lichtervelde. Als enige zoon van een landbouwer, voelde hij zich al vroeg aangetrokken tot de studie van de mechaniek. Besloten werd dat hij het vak van beeldhouwer aan zou leren. Hij emigreerde als houtsnijder naar New York, waar hij de "trolley" zou uitvinden.

In Detroit stichtte hij "The Van de Poele Electric Light Company" die zijn brevetten zou uitbaten. In 1882 vond hij de kleine elektrische motor met twee fasen uit, in 1883 de eerste dynamo met een kracht van 60 lampen. In 1888 had hij ca. tweehonderd brevetten op zijn naam staan.

Ondertussen was hij getrouwd met Mina van Hoogstraeten waar hij vijf kinderen bij kreeg. Hij stierf op 49-jarige leeftijd in 1895.

Boston, intellectuele hoofdstad der Verenigde Staten, richtte ter zijner ere een standbeeld op, terwijl hij in zijn geboorteland zo goed als onbekend bleef.

BORSTELS UIT DE HELE WERELD

De Gentenaar 24-25/11/1984

Conservator van het Izegems Nationaal Borstelmuseum is Raymond Werbrouck, van huize uit borstelfabrikant. Overgrootvader Werbrouck trad in de stiel in 1824, richtte later een fabriek op die van vader op zoon werd overgeërfd. Izegem is van oudsher een borstelcentrum. In de gloriejaren van de borstelindustrie rond 1932 waren van de 100 Belgische bedrijven er 65 in deze stad gevestigd. Ze boden werk aan 3500 mensen.

Tot 1760 bestonden er enkel de bezem of bijeengehouden berkentwijgen toen de Duitser Leodegar Thoma op het idee kwam een stuk hout te doorboren waardoor bundels varkenshaar bevestigd werden met houten tappen.

In het museum kan men niet alleen kennis maken met allerhande exemplaren uit diverse landen ook wordt het productieproces uiteengezet en de grondstoffen getoond. Plantaardige grondstoffen zoals de kokosvezel en het hondsgras kwamen pas na 1850 in zwang, daarvoor gebruikte men uitsluitend dierlijke stoffen zoals paardehaar, koeien- en varkenshaar.

Foto's, materialen en werkgerei tonen de evolutie van het borstelmaken als huisnijverheid vóór 1880 tot de mechanische vervaardiging zoals we die nu kennen.

Ten slotte geven talrijke authentieke documenten, facturen, boekhoudingen en brieven van borstelfabrikanten een idee van hoe het er destijds in deze branche aan toe ging.

LIFTEN

Kontakt 1/12/1984

In 1853 sticht Elischa Graves Otis zijn Otis Steam Elevator Works in de staat New-York om goederenliften te vervaardigen, aangedreven door een stoomtoestel. Zijn grote uitvinding vindt plaats in 1854 : een eerste, openbare demonstratie van een vangmechanisme wordt georganiseerd tijdens de Crist Palace Exposition te New-York, waar de ophangingskoord van zijn goederenlift wordt doorgesneden en het liftplatform zich vastzet op de geleiders.

Een tweede, belangrijke gebeurtenis doet zich voor in 1867 : op de wereldtentoonstelling van Parijs stelt ingenieur Edoux de eerste hydraulische lift voor.

In 1890 bedraagt de maximale snelheid van de hydraulische lift 4 m/s en de maximale hoogte 22 verdiepingen in de World Building te New-York.

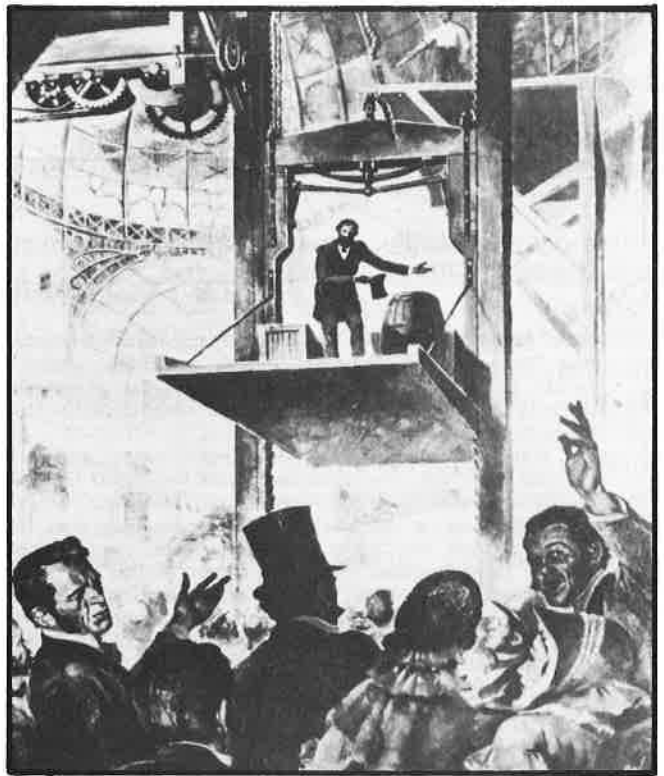
Een derde stap wordt gezet in 1889 met het verschijnen van de eerste liften, die rechtstreeks aangedreven worden door een elektrische motor en dit alweer in de stad New-York.

Het gebruik van de elektrische motor zou pas uitbreiding kennen vanaf het moment dat de stroomverdeling economisch kon gebeuren. De dynamo's werden eerst gevoed door stoomtoestellen en gasmotoren. De stad Antwerpen kende zelfs in 1894 een Compagnie Hydro-électrique Anversoise, die de energiedistributie verzekerde over grote afstand met water onder hoge druk (ongeveer 50 atm.). Slechts een tiental jaren maakten wij deze originele energieverdeling mee.

Het konstruktiewerkhuis Brandt uit Ekeren bouwde toen zakkenophalers en ook liften met riemaandrijving en frietiekoppeling. In open stand van de koppeling daalde de liftkooi in vrije val, in tussenstand kon de vrije val afgeremd of op hoogte gehouden worden en in gekoppelde stand werd de liftkooi gehesen. Het bevel tot één van deze standen gebeurde door middel van een koord, bediend vanuit de liftkooi of vanop de bordessen.

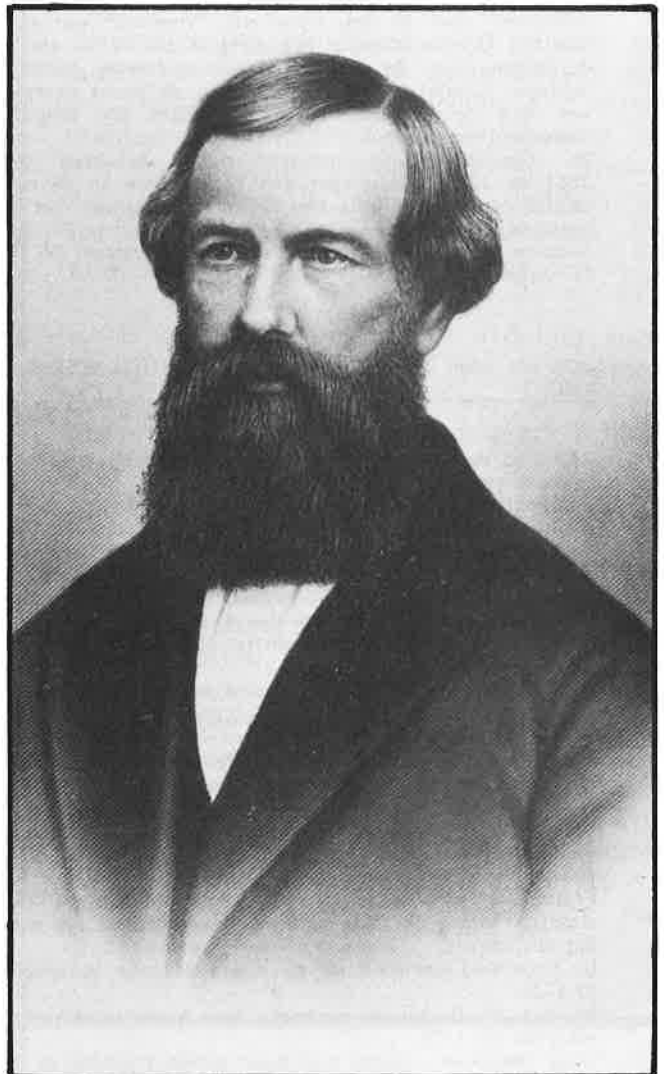
Met de veralgemening van de elektrische verdeling van gelijkstroom werden de eerste, elektrische liften geplaatst.

Vrij vlug ontdekte men de zogenaamde Ward-Leonard schakeling en de grote voordelen van geleidelijke versnelling en vertraging eigen aan de gelijkstroommotor; de bediening geschiedde doorgaans door een liftman, die een handreostaat in de liftkooi bediende.



Otis' lift, voor het eerst getoond in het Cristal Palace te N.Y. in 1854

Elisha Graves Otis





Oud en nieuw : boven, een met de hand bediende, onder een stoomaangedreven lift (foto's Otis Nathan Society)



Het aandrijfmekanisme bestond meestal uit een trommel worm-kroon-wieloverbrenging en de ophanging werd doorgaans verzekerd door hennepkoord of metalen kabel. De machinekamer bevond zich meestal onderaan de liftschacht met afleiwieken boven de liftschacht, geleiding werd oorspronkelijk in pakhout of teak uitgevoerd. De beperkte afmetingen van de trommel hebben tot gevolg een beperking in hefhoogte van de lift.

SPEELGOED VAN ONDER HET STOF GEHAALD

Weekend-Knack 5/12/1984

Speelgoed is bijna zo oud als de mensheid zelf. Het Mechelse "Centrum voor speelgoed en volkskunde", of "Speelgoedmuseum" tracht een beeld op te hangen van de evolutie van het speelgoed tot op heden. Naast regelmatig wisselende tentoonstellingen bevat het talrijke museumstukken evenals hypermodern materiaal. In januari, startte een stripbibliotheek, in maart opent men een treintentoonstelling terwijl eind april het jaarboek wordt verwacht. Meer informatie kan men bekomen in Speelgoedmuseum Mechelen, Neckerspoelstraat 21, 2800 Mechelen.

TIEN NIEUWE WONINGEN IN GEZELLIG "POORTJE"

Het Volk 7/12/1984

Beluiken zijn een typisch Gents fenomeen. Als gevolg van de industriële expansie bouwde kleine en grote burgerij op elk lapje grond rond de nieuwe fabrieken maar ook in de tuinen en binnenplaatsen van grote herenhuizen huisjes voor de aangroeiende arbeidersbevolking. Rond 1900 telde Gent reeds meer dan 600 beluiken, waarvan 200 nog bestaan en zo'n 3000 huisjes bevatten. Vele beluiken zijn gesneuveld in de voorbije decennia. Gelukkig kwam eind 1970 het idee "renovatie" in zwang. Deze alternatieve oplossing heeft het voordeel dat autochtonen in hun buurt waren kunnen blijven wonen. Het complex Meerhem bestond uit drie beluiken met 40 huisjes op een terrein van 1709 m², het oudste pand daterend uit de 17de eeuw. Alleen het middenste beluik bleef behouden, de aanpalende zijn gesloopt voor de aanleg van groen, toegangs- en vluchtwegen. Sedert 1976, jaar waarin het Stedelijk Grond en Bouwbedrijf met haar sociale vernieuwing startte zijn al 74 woningen gerenoveerd in de Abrikoosstraat, Gerststraat, Spitaalpoortstraat, Rodelijkenstraat en Meerhem. Aan 35 andere wordt nog gewerkt : in de Binnenweg te Ledeberg en de Groendreef.

70 JAAR LANGERBRUGGE

De Gentenaar 17/12/1984

Ter gelegenheid van het 70-jarig bestaan van de elektriciteitscentrale van Langerbrugge gaf Ebes een rijk geïllustreerde brochure uit over de geschiedenis van deze pionier-centrale, samengesteld door directeur André De Cuyper.

In 1911 stichtten Gentse industriëlen en bankiers de NV "Centrales Electriques des Flandres" om het industriegebied langs het kanaal Gent-Terneuzen van verlichting en drijfkracht te voorzien. De centrale zelf kwam in 1914 klaar.

De eerste directeur, Leopold Herry had grootse plannen met zijn centrale. Zo zorgde hij van bij de start voor de eerste turbo-alternatoren van elk 2000 kW en voor waterzuivering bij de stoomproductie.

In 1931 werd de zgn. Benson-ketel in gebruik genomen, en in 1959 een monoblok-eenheid van 125 MW. Deze werd oorspronkelijk gestookt met kolen en stookolie, later omgevormd exclusief op stookolie, nog later op gas, en recentelijk terug op kolen.

In de centrale gebeurden enkele ingrepen om bezoekende groepen didactisch op te vangen. Zo werd o.a. de machinezaal volledig opgeknapt.

Bedrijfsbezoeken kan men schriftelijk aanvragen bij de centrale van Langerbrugge, Langerbruggekaai 3, 9020 Gent of de Dienst Bedrijfsbezoeken Ebes, Mechelsesteenweg 271, 2018 Antwerpen.