
IETS OVER VOETEN EN ELLEN

door M. Van Wesemael

Alles mee *mate* zei de kleermaker en hij *meett'ge* zijn wijf mee 'n *elle*.

Het is bijna vanzelfsprekend dat de primitieve mens overal en ten allen tijde de afmetingen van zijn eigen lichaamsdelen te hulp geroepen heeft om er de lengten, breedten en dikten van de hem omringende voorwerpen mee te vergelijken. Wij zouden zeggen ze te *meten*. Ook bij het vaststellen en bepalen van afstanden, hoogten en diepten zal hij van diezelfde lichaamsdelen gebruik gemaakt hebben.

Dat het met name de ledeMATEN geweest zijn die in eerste instantie in aanmerking kwamen bij het passen, schatten en meten, ligt voor de hand. Inderdaad, hoe konden afstanden tussen punten en plaatsen en omtrekken van weiden, bossen en akkers beter gemeten en de uitkomsten van die metingen beter uitgedrukt worden dan in passen of stappen, voeten en halve voeten (1) ?

Onafhankelijk van deze maateenheden riep men er vroeger of later nog andere in het leven : eenheden die oorspronkelijk wèl een eigen functie zullen uitgeoefend hebben, maar die na verloop van tijd met de eerstgenoemde grootheden tot een min of meer samenhangend en bruikbaar systeem opgebouwd werden.

Als eerste van die "maten" noemen we de *vadem* of *vaam*. Hierdoor is te verstaan de afstand begrepen tussen de toppen van de middenvingers bij volledige strekking van de twee armen. Niet zozeer omdat die afstand van mens tot mens verschilt, maar omdat het nu eenmaal niet anders denkbaar is, kenden verschillende plaatsen ook verschillende vaders. Daar waar bij voorbeeld de Amsterdamse vaam een waarde had van 1,698 m, mat de Rijnlandse reeds 1,880 m en de Parijse niet minder dan 1,949 m.

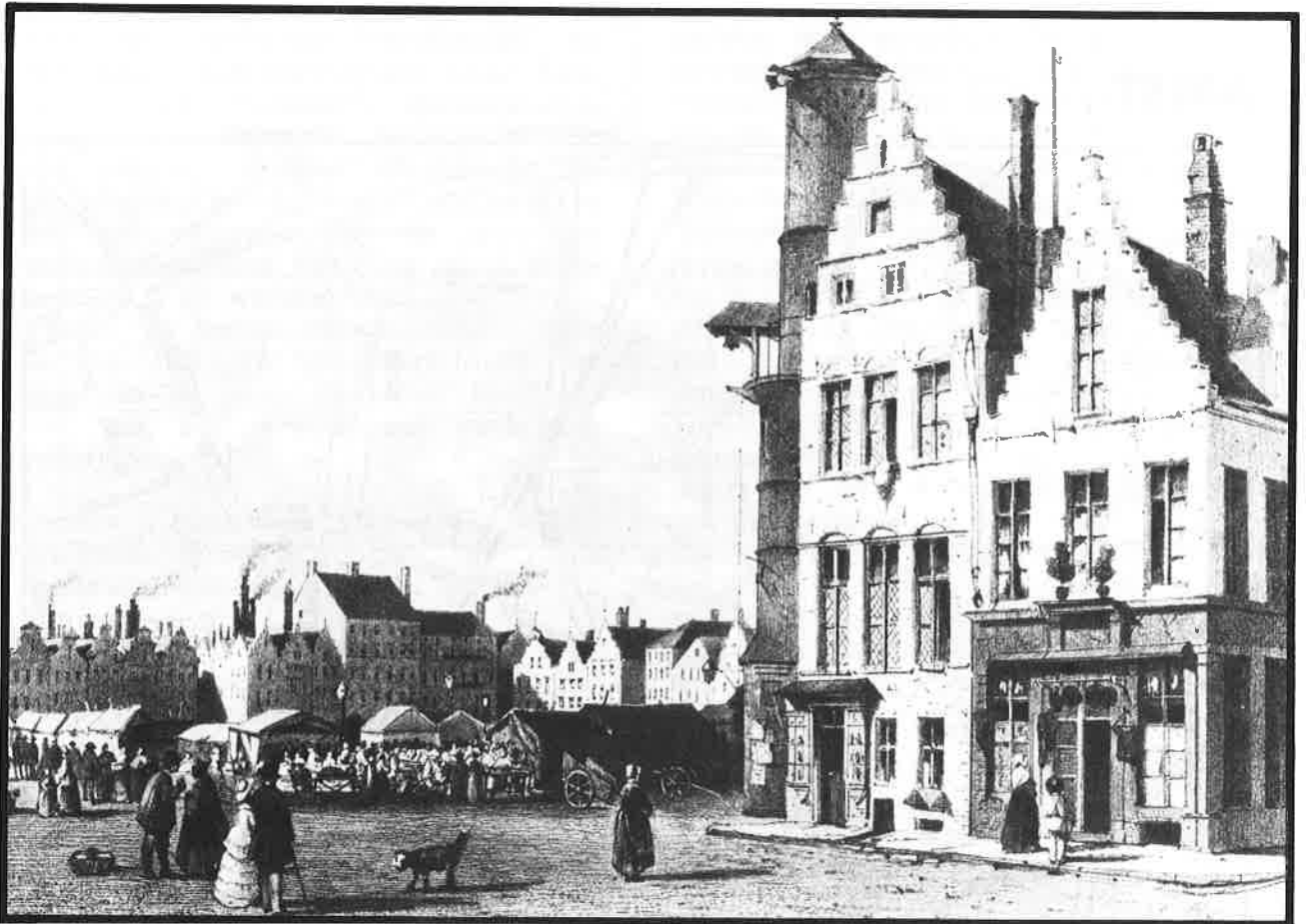
Had men in den beginne de lengte van de vaders aangetekend op stokken of staven - maatSTOKKEN (later duimSTOKKEN genoemd) of maatSTAVEN (*Fr. : cannes*) - naderhand zou men eveneens de metalen aanspreken (ijzer, koper) om in die meer duurzame materialen niet alleen de standaardmaten, maar evenzo de gewone meettuigen te vervaardigen. Hoewel men kortere lengten placht te vergelijken met ARMSlengten, HAND- of PALMbreedten (het is voldoende bekend dat men in de zeehavens steeds de dikte van een masthout in deze laatste maat uitdrukt : "*die masten hebben een omtrek van zoveel of zoveel palm*"; ook dat diezelfde hand of palm in Engeland nog niet opgehouden heeft als paardemaat gebruikt te worden) en VINGERdikten, zou het hoe langer hoe meer blijken dat de DUIMbreedte DE maat moest worden van het op te bouwen meesysteem. Men regelde het derwijze dat een lengte van 4 duim (*Fr. : pouce, Eng. : inch*) overeenkwam met die van een palm en de lengte van 3 palm met die van een VOET. En dat bovendien in een vadem precies 6 voeten pasten. De Engelsen die een meer uitgesproken voorliefde hadden voor de halve vaam (*half fathom*) maakten van die maat de eenheid van HUN stelsel : de *yard*.

Terwijl zij zelf hun (land)vadem van 1,828767 m gebruikten om op hun kaarten de zeediepten aan te duiden, gaven de andere zeevarende volkeren er de voorkeur aan naast hun landvadem er ook een zeevadem op na te houden. De Nederlanders kozen er een van 1,883 m en de Fransen een van 1,624 m. Hun *brasse*.

Het "Toreken" op de Vrijdagmarkt met de klok die de lijnwaadmarkt inluidde.

Aan de borstwering van dezelfde Toren werd afgekeurd lijnwaad "te schande" opgehangen ("lijnwaadrinc").

(Foto Stadsarchief Gent, Atlas Goeghebuer)



AG L 124/16C : Vrijdagmarkt met marktscène.
Lithografie F.d. Toovey naar tekening van F.
Boulangier, 1862

Vort dat niemant wie hij zij vortmeer eenighe lijninlakene, witdrade ofte andere, ofte eenigh lijnwaet boven tien hellen lanc zijnde binnen Ghend en levere nochte en ontfa, het en sij ghelevert metten ghezwornen metere daertoe ghestelt, up de boete van 10 lb. par. beede coepere ende vercoepere diet dade van elke lakene ofte stick lakins bovenghenoumt.

Ende van desen vorseide boeten sal hebbe onse ghedogen vrouwe deen derdendeel, de stede dander derdendeel ende partien tderde derdendeel.

mitte lre hante se doe verfen lew dreflren dit h. om fande kelbaert en
voert dat niemant wie hi en vortmeer eenighe lijninlakene witdrade ofte ande ofte eenigh lijnwaet bene treulvill
hant gunde binnen ghend en levere nochte en ontfa, het en si ghelevert metten ghezwornen metere daertoe ghestelt
up de boete van 10 lb. par. beede coepere ende vercoepere diet dade van elke lakene ofte stick lakins bovenghenoumt
Ende van desen vorseide boeten sal hebbe onse ghedogen vrouwe deen derdendeel, de stede dander derdendeel ende partien tderde derdendeel.

SAG Voorgeboden Reeks 108/2 f° 5r° 31 januari
1405

Is het nodig te herhalen wat we een paar regels hoger vaststelden aangaande de aan de vaders toegekende waarden? Het kon bijna niet anders of de voeten, duimen, en de verdere onderverdelingen van deze laatste grootheden: de zgn. *strep en punten*, moesten van land tot land en van stad tot stad grotere of kleinere verschillen vertonen.

Volgens de oudste ons bekende getuige (2) zou de Oudenaards voet als de kortste dienen beschouwd te worden: 0,277 m, namelijk zoals het uitgedrukt wordt, *de XV voeten Oudenaars zijn XIII voeten Gends*. Een 35 jaar later (3) heeft die maat heel wat aan aanzien gewonnen want de verhouding 14/15 is 54/55 geworden, wat voor gevolg had dat zijn waarde met 0,292 opgedreven werd.

De langste voet was beslist de Parijse met zijn 0,325 m. Tussen die twee extremen rangschikten zich al de andere zo inheemse als vreemde voeten: de Aalsterse van 0,279 m; de Amsterdamse van 0,283 m; de Leuvense van 0,285 m; de Antwerpse van 0,287 m; de Brusselse en Hessische van 0,288 m; de Zweedse van o.a. 0,296 m; de Gentse van 0,29777 m; de Engelse en Russische van 0,304 m; de Rijnlandse van 0,312 m; de Noorse van 0,313 m.

Mag het ons verwonderen dat al die voeten nogal willekeurig in duimen verdeeld werden? De Parijse *pied* en de Londense *foot* had men in twaalfden versneden. Ten onzent hadden ze er andere stelsels op na gehouden: Aalst kende een voet van 10 duimen; Valenciennes een van 10 en een halve duim (die stad had nochtans de Gentse voet als maat aangenomen). De meeste andere plaatsen met Gent aan de kop: Antwerpen, Brussel, Oudenaarde, Deinze, Ieper, Amsterdam, een van 11 duimen.

Bijna overal had de duim 2 onderverdelingen: de *streep*, *linie* of *lijn* (1/12 duim = 1/144 voet (2) en het punt (1/12 linie = 1/144 duim).

Alleen de Engelse duim werd op een andere manier onderverdeeld, namelijk in halve, vierde, achtste en zestiende duim (worden de kalibers van buizen niet nog steeds in achtste, kwart duim uitgedrukt?).

Welsprekender dan bladzijden proza vertellen ons 2 in het Gentse Bijlokemu-

seum bewaarde houten vouwmaten heel wat over enkele van die voeten.

De eerste maat, klaarblijkelijk van Engelse makelij (inventarisnummer 3070), bestaat uit 4 gelijke latjes die door middel van koperen scharnieren aan elkaar bevestigd zijn en dus kunnen opgevouwen worden. De constructeur van het toestel benuttigde de 4 zijvlakken voor het aanbrengen van evenveel verschillende maten.

A. Op een van de brede zijvlakken bracht hij een afstand aan, gelijk aan 2 Parijse voeten. Elk van deze voeten (van 0,325 m) verdeelde hij in 12 genummerde duimen in halven, kwarten en twaalfden, het is te zeggen, *strep en* van 0,002 m. In de linkerbovenhoek staat de naam *Parijs* gegrift.

B. Op een van de smalle zijvlakken zijn 2 Antwerpse voeten (van 0,287 m) aangeduid en verdeeld in tweemaal 11 duimen. Elk van de duimen (van 0,026 m) heeft men volgens Engels gebruik verdeeld in halven, kwarten en achtsten (van 0,003 m). Ook deze duimen zijn genummerd. Uiterst links de naam *Antwerp*.

C. Op het tweede smal zijvlak lezen we de naam *Rhineland*.

Hier ontmoeten we 2 voeten van 0,312 m verdeeld in 12 genummerde duimen van 0,026 m en deze op hun beurt in halven, kwarten en achtsten (van 0,003 m).

D. Op het tweede breed zijvlak tenslotte is een lengte van een *halve meter* aangetekend, verdeeld in dm, cm en mm (met nummering van de cm).

De tweede duimstok in de Bijloke (inventarisnummer 3071) bestaat eveneens uit 4 vouwbare latjes, doch in plaats van de 4 zijvlakken heeft de vervaardiger slechts de twee brede kanten benut.

A. Een van de zijvlakken draagt in de linkerbovenhoek de naam *Ghent*. Elk van de latjes (van een voet van 0,29777 m) is verdeeld in 11 genummerde *Gentse duimen* van 0,02707 m. Evenals de Parijse duim is ook de Gentse verdeeld in halven, kwarten en twaalfden. In dit geval strepen of lijnen van 0,00225 m.

B. In de linkerbovenhoek van het tweede vlak staat het woord *Meter*. De maat zelf is verdeeld in cm (genummerd), halve cm en mm.

Zoals te verwachten is, komt de meterkerf op de ene kant van de duimstok precies overeen met de 37 duimkerf op

de andere kant. Inderdaad, $0,02707 \text{ m} \times 37 = 1,00159 \text{ m}$.

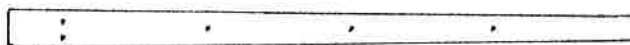
Over de verantwoorde verdeling in twaalfden nog dit : in een bij A.B. Stéven verschenen boekje (4) wordt beweerd dat de Gentse duim van $0,02707 \text{ m}$ verdeeld wordt in 11 strepen van $0,00246 \text{ m}$, dus strepen die $21/100 \text{ mm}$ groter zouden zijn dan die andere. Berust de bewering van de "Tafelen" op een vergissing ? Zolang we geen stekken kunnen voorleggen die volgens dat 11-delig stelsel geconstrueerd zijn, dienen we ons van elke beoordeling te onthouden.

Beslist een wijdere verbreiding en een grotere populariteit kennend dan de voet-duim-strep-maat is de *el*, *elle* of *ellemaat*.

Waar en wanneer ze "uitgevonden" werd ? Wie zal het ons meedelen ? Is haar bakermat ergens in Azië te zoeken ? Wie weet of de Oudheid de kennis ervan niet van de Voorhistorie heeft overgeërfd. Zeker is het dat de mens zijn bij uitstek beweegbare armen te hulp geroepen heeft om de lengten van buigzaam materiaal - ik denk aan bast,

GENTSE LIJNWADELLEN

SCHAAL LENGTE 1/5 DIKTES 1/1



RAUWE EL



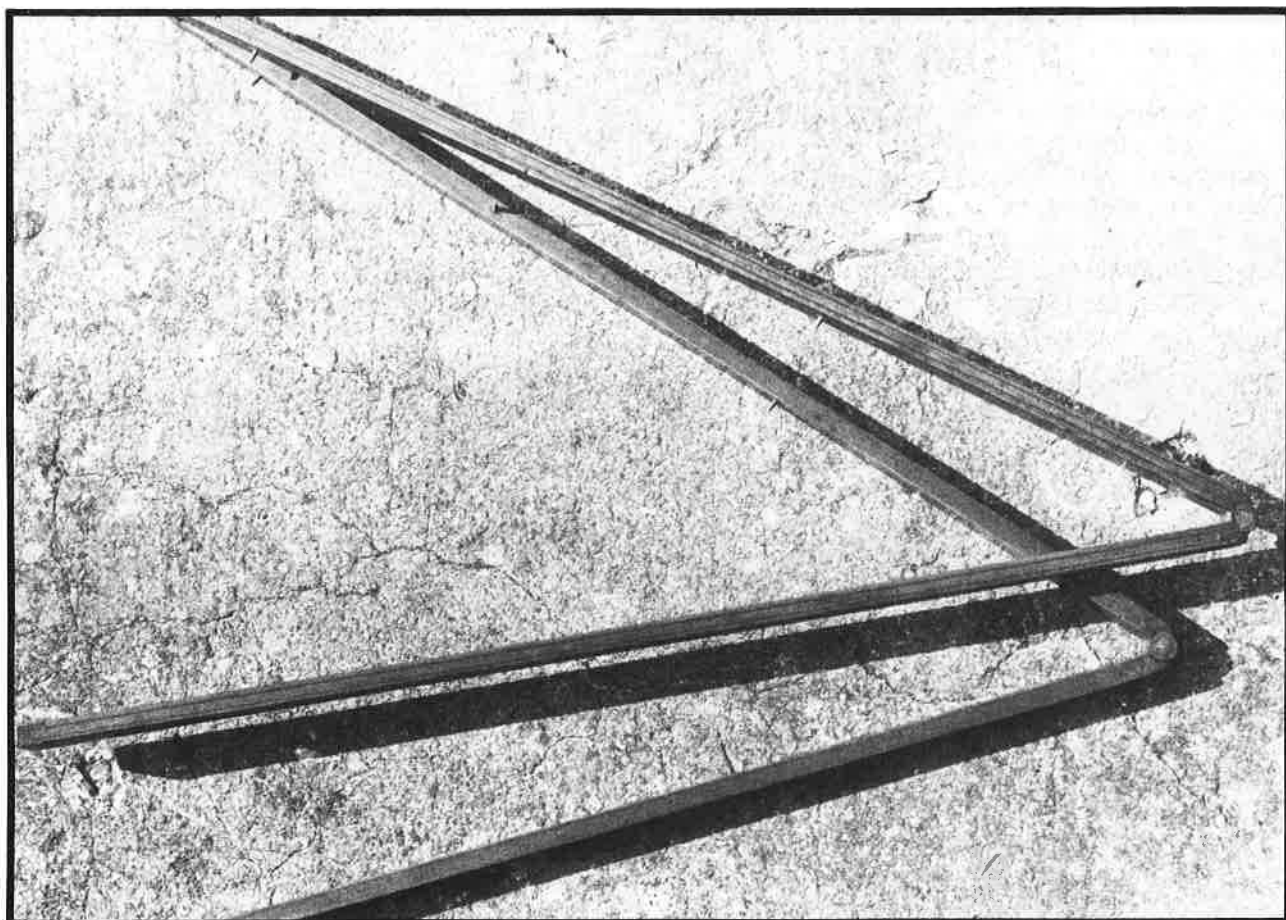
WITTE EL



MERCENIERSEL

Vouwmeter (duimstok) bewaard in het Bijlokesmuseum, Gent.

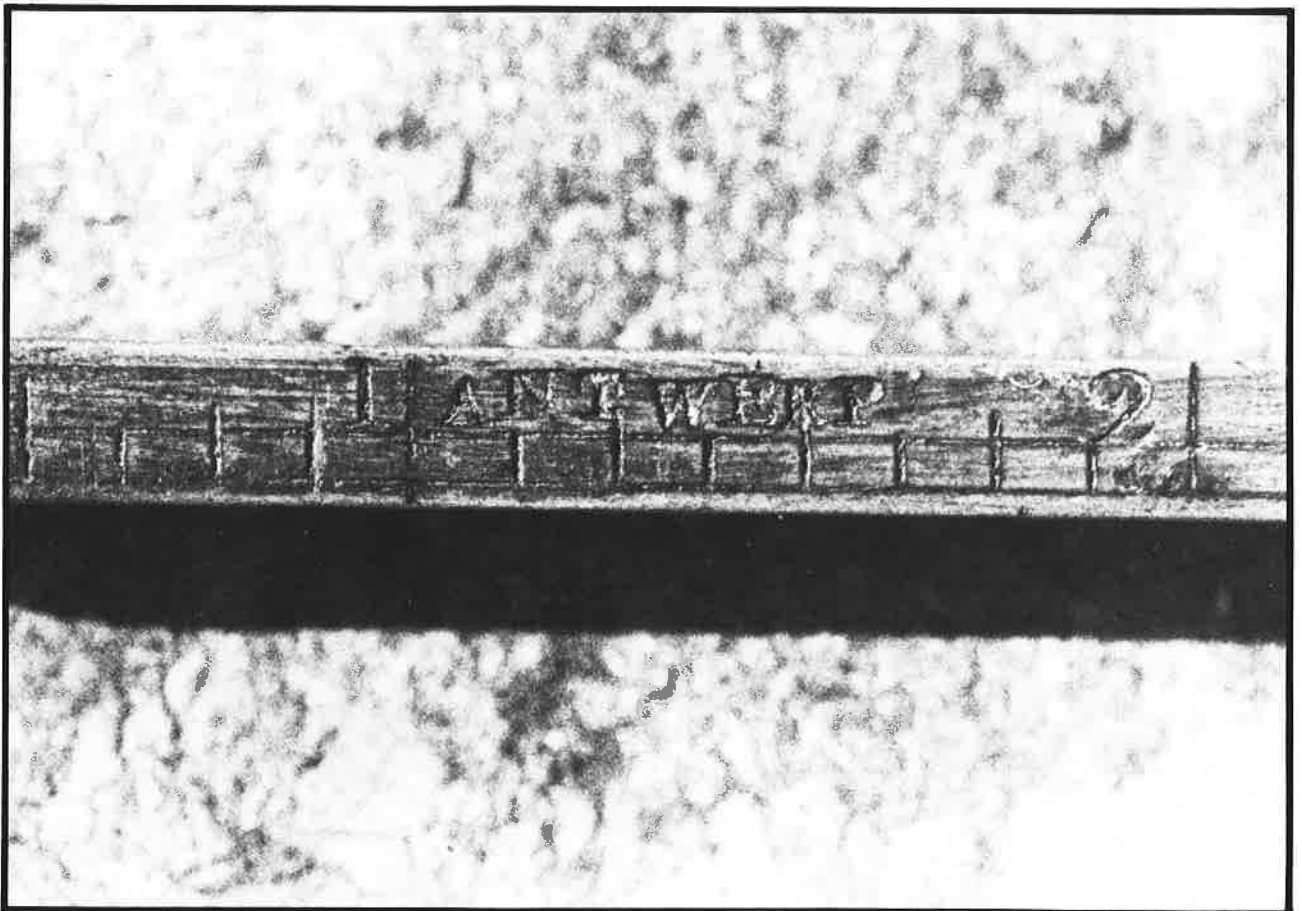
(Foto Lieve Van Schoors, MIAT)



vlechtwerken, riemen, banden, touwen, weefsels - zo doeltreffend mogelijk te meten. De Babyloniërs en de Egyptenaren, de Grieken en de Romeinen, en na hen al de andere volkeren van de beschaafde wereld, hebben gedurende millennia die maat als enig middel gekend om om het even welk textielproduct te behandelen en te verhandelen.

Hoe al die oude beschavingen de el in hun verschillende - in menig geval sinds lang verstomde - talen genoemd hebben mag voor ons een duister geheim blijven. Het volstaat te weten dat de Grieken een voorarm *olenè* noemden; dat het oudhoogduits van een *elina* gewaagde; het oudfries van een *ielne*; het oudengels van een *elne*. Laten we er verder aan herinneren dat het ding in het Nederlands als *el*, in het Duits als *elle* en in het Engels als *eln* bekend staat. En dat het Frans zijn *aune* (alne in 1080) ontleende aan het Latijnse *ulna*. Dankt de el haar naam aan de Grieken, de haar toegekende waarde kreeg ze van de Romeinen. Want, beweren de *Costumnen* van Brussel (1657) : *de Romeynen plagen deze mate te nemen op de lengte van eenen arm, ende de half elle op*

Aanduiding van de Antwerpse duim op de duimstok van het Bijlokemuseum, Gent.
(Foto Lieve Van Schoors, MIAT)



eenen *Cubitus* (*ellepijp* of voorarm). Dat de *elleboog* de plaats aanwijst waar de arm of el gebogen wordt, vraagt o.i. geen opheldering.

Hoe men te werk gegaan is om de ellemaat "uit te vinden" ? Zonder enige twijfel zal men gedaan hebben wat wij in onze kinderjaren niet zelden door marktkramers, straatventers en kleine winkeliertjes zo spectaculair zagen doen : met een van hun beurtelings buigende en strekkende arm allerhande *ellegoederen* of *ellevaren* meten. Het was in de tijd dat men van die goederen : lint of band, boord of kant, en goedkope katoensoorten in de letterlijke zin van het woord aan *drie ellen* voor een frank te koop stelde en in figuurlijke zin alles wat minderwaardig verondersteld werd met die lage prijs vereenzelvigde : een bel van drie ellen voor een frank, een *klakpotter* van drie ellen voor een frank. In de Gentse stadsrekeningen komen we voortdurend posten tegen waar men de el te berde brengt. Reeds in de oudste (bewaarde) jaargang van die rekeningen (1314-1315) vermeldt men die maat. Het jaar daarop (24 sept. 1316) bekostigt de stad het laken waarvan twee straatvegers zich een zomeruniform mogen laten maken : *It. Danine van Ouden(aerde) ende Pauwelse Papegaye modercnapen, van 12 ellen lak(ene) die sij adden te zomere...* (5). Op 1 okt. 1322 is het 's graven nar die door de stad in de kleren gestoken wordt : *van 9 ellen ende 3 vier(endeele) lakens, daer mijns heren zot van Vlaenderen cleedere ef adde...* (6).

Welke waarde mogen we aan die zeer oude el toekennen ? Voor het eerst vinden we ze vermeld in een reeds vermeld boekje (2) waarin het heet dat *Ghend heeft 1 elle van 26 dumen lanck ende eene van 27 dumen.*

Wetende dat de Gentse duim 0,12707 m lang was, is het gauw berekend dat die ellen een lengte moeten gehad hebben van respectievelijk 0,70382 m en 0,73089 m. Hoelang de korte el haar lengte gehandhaafd heeft, kunnen we niet zeggen. We weten alleen dat ze in 1581 gevalueerd was tot 0,69930 m : *Ghend heeft een corte elle van XXVI duime min een zesde deel vande duyme en een laghe elle va zevenentwintch duymen zo vooren geseyt is* (3).

De lange el gebruikte men om op de Vrijdagmarkt (later ook in het Meters-

huis of Lakenmetershuis) het lijnwaad te meten dat de boeren in stukken van 40 el te koop stelden. Vandaar de naam *lijnwaadel*. Het was ook de lange el waarmee men in de Lakenhalle het rauw of droog laken mat om welke reden ze *rauwe (lijnwaad)el* genoemd werd. De korte el kwam alleen te pas om het gevold laken in vochtige toestand te meten. Vandaar de bijnaam van *natte el* (7). Van beide ellen bewaarde het Stadsbestuur van lang voor 1546 tot enkele jaren na 1786 de standaardmaten : ... *van welke ellen, duym en voet van Gend met de juste grootte of lengde is hangende met meer andere ysere maeten nevens de schouwe op de saele van het Stad-huys van Gend* (8). Die "saele" is ongetwijfeld onze Pacificatiezaal. Jammer genoeg zijn die *ysere maeten* daar niet meer aanwezig. Naar alle waarschijnlijkheid heeft men die in het begin van de vorige eeuw met zoveel ander archeologisch materiaal naar de zolders van het Stadhuis versast, vanwaar ze, niemand weet wanneer of waarom, spoorloos verdwenen zijn.

Ik denk niet dat deze verdwijning in verband te brengen is met de woelige jaren van na 1786, dus met het uitbreken van de Franse Revolutie, met de aanhechting van onze gewesten bij de Republiek, met de invoering van het metriek stelsel.

Hoe praktisch en nuttig het nieuw stelsel ook moge geweest zijn, was het slechts schoorvoetend dat het zijn intrede mocht doen in een wereld die zich liever bij de ingewortelde sleur en slenter wenste te houden. Geen wonder dus dat de man in de straat die weliswaar de opgedrongen maten wel moest aanvaarden, zich halsstarrig bleef vastklampen aan de oude vertrouwde namen. Zodat men er geen graten in zag de *meter el* te noemen, de *dm palm*, de *cm duim* (ook wel vinger), de *mm streep*, de *dam roede* en de *km mijl*.

Uiteraard was het vooral met de ellematen dat de tafelen van conversie (4) zich bezig hielden, doch even ijverig belastten zich de almanakken met de verspreiding van die tafelen. Laten we samen een almanak van 1822 openslaan (9). Het boekje besteedt 3 bladzijden aan die tafelen. Op blz. 21 vinden we de *REDUCTIE van rauwe gendsche Lijnwaad-ellen (gerekent in advenante van 28 duymen 3 linien par elle) in Nederlandsche, Parysche en Brugsche ellen*

(die Nederlandsche ellen zijn natuurlijk meters). De tafel beslaat 4 kolommen. De eerste kolom geeft het aantal ellen op : 1/4; 1/2; 3/4; 1; 2; 3; enz... tot 100. In de tweede kolom vinden we de omzetting in Nederl. ellen (lees meters), *Duymen en Lignien*. Voor de omzetting van 1 el krijgen we : 0 Nederl. ellen, 76 *duymen*, 5 *lignien* wat we lezen als 0,765 m. Een ander voorbeeld : de omzetting van 45 ellen geeft : 34 Nederl. ellen, 42 *duymen*, 5 *lignien*, wat voor ons betekent 34,425 m.

In de derde kolom vinden we de ellen vertaald in Parijse ellen (10) : 1 *Gendsche el* komt overeen met 0 Parijse ellen, 10 *talien* en 3 tienden van *talien*. Bedenk dat 1 *talie* - Frans : *taille* - = 1 streep) het 16de deel is van de Parijse el. Aangezien deze groter is dan de Gentse el, 1,182 m, is gauw de waarde van die *talie* vastgesteld : 0,073 m. In de vierde kolom tenslotte heeft men de Brugse ellen ondergebracht. We vernemen dat 1 Gentse el gelijk is aan 1 Brugse el, 1 *talie* en 12/25 van een *talie*. Ook hier is de *talie* = 1/16 Brugse el maar wat meteen verbaasd is dat ze in 25 in plaats van in 10 verdeeld wordt. Zoals ge zelf kunt waarnemen is die Brugse kleiner dan de Gentse.

Stappen we over naar de volgende bladzijde van onze almanak : bladzijde 22. Hier treffen we aan : de *REDUCTIE van de witte gendsche Lynwaed-ellen* (*gerekent in advenante van 27 duymen par elle*). Weerom is de informatie verdeeld over 4 kolommen. Deze verklappen dat 1 witte Gentse lijnwaed-el de waarde heeft van 0 Nederl. ellen, 72 duimen en 8 *lignien*, dus 0,728 m; 1 Parijse el, 9 *talien* en 4 tienden van een *talie*; 1 Brugse el en 1/25 Brugse el.

Bladzijde 20 bezorgt ons de *REDUCTIE van gendsche merceniers-ellen* (11) in *Nederlandsche (meters), fransche en brugsche ellen*. Om uit de gewoonte niet te gaan, worden 4 kolommen in beslag genomen om ons in te wijden in het handenspel der heren *merceniers*. 1 *gendsche merceniers-el* meet precies 0 Nederl. ellen, 69 *duymen* en 8 *lignien*, wat wij lezen als 0,698; 0 Parijse ellen, 9 *talien* en 2/5 *talie*; 0 Brugse ellen, 15 *talien* en 19/20 *talie*.

Zelfs de landmaten slaagden er niet in te ontsnappen aan de wedijver waarvan de el en de meter - zoals we zopas ge-

zien hebben - sedert de aankomst van de Fransen het onderwerp waren.

De zgn. Hollandse Tijd schijnt van meet af aan kordaat voor de (Franse) nieuwigheid, de metrieke maten, de ha, a, ca, gekozen te hebben... om meteen de (eigen) oude maten met zwier in het dak te steken. In dit verband spreken boekdelen de aankondigingen van verkopen die we o.a. in de Gazette van Gent (12) aantreffen : *Van eene behuysde en beschuerde Hofstede, met alle de drooge en groene kateylen* (roerende goederen)... 1 hectare 6 aren / Een *Olie-stampkot* (olieslagerij) *geboud in hout met 15 aren grond / Eene partye Land ... groot 29 aren 20 centiaren*. Goddank was op het einde van de Franse Tijd een almanak (13) het metend volkje ter hulp komen snellen om het overstappen van het oude naar het nieuwe te vergemakkelijken. Voor een (oude) *roede*, onderwijst de almanak, *gelden 14 ca 85/100 ca* (= dm²) *30/10000 ca* (= cm²), of eenvoudiger geschreven: 14,8530 ca.

Wat er de liefhebbers van het aren-centiaren-gebruik toe aanspoorde om na een paar jaar bakzeil te halen, de verwezen oude roeden uit het vergeetboek te halen en weer aan het reduceren te gaan, weet ik niet. Een feit is dat eenmaal zover gekomen, andere nummers van de Gazette (14) openslaande, we niet zonder verbazing ontdekken dat de el of liever de *VIERKANT EL* (in de rol van m²) is komen opdruken : *Een speelgoed* (lusthuis, buitengoed) *met remise, boomgaard, lochting en de voordere drooge en groene kateylen...* groot over erve ontrent 19 roeden 62 *ELLEN METRIQUE* ofte 132 *ROEDEN OUDE GENDSCHE LANDMAETE / Eene Dreve, beplant met wel-wassende opgaende en tronk-boomen, ... groot over erve met half de grachten salvo justo 18 roeden 43 ELLEN METRIQUE* ofte 124 *ROEDEN OUDE GENDSCHE LANDMAETE*. Ik herhaal dat el² = m² en roede = dam².

Een tijdspanne van 12 jaar overbruggend stappen we over van de zgn. Hollandse Tijd naar de Belgische en werpen we ons op de almanak van 1834 (15). Het valt alvast op dat deze alleen oog heeft voor de rauwe el, want lezen we op bladz. 44 : *Reductie van Nederlandsche in Gendsche rauwe Lynwaed-ellen, zoo als zy ter merkt van Gend gerekend worden*.

Verwondert het u dat de ijver betoond

voor dat reduceren een ommezwaai maakt heeft van maar liefst 180 ° ? In plaats van te vertrekken van de Gendsche ellen wordt nu kordaat uitgegaan van de Nederlandsche el. Dus van de meter. De bewerking neemt in plaats van 4 slecht 2 kolommen in beslag. De eerste kolom somt de Nederl. ellen *en halve ellen* op, aanvangende met 50 ellen en eindigend op 119 1/2 ellen. Als we nagaan wat verteld wordt over de waarde die 76,5 Nederl. ellen vertegenwoordigen ervaren we met voldoening dat die inderdaad 100 van onze *gendsche* rauwe ellen evenaren. Ik heb levendig de indruk dat, in tegenstelling tot wat de almanak van 1822 ons biedt, die van 1834 zich alleen interesseert voor de heren groothandelaars.

Wenst ge kennis te maken met een (kroon)getuige die wat vooraf gaat extra komt beamen ? Bekijk dan met mij de maatstok (inventarisnummer 3853) die in het Museum van de Bijloke bewaard wordt. Het betreft een 58 cm lange lat waarvan het handvat 8 cm in beslag neemt. De resterende halve meter is verdeeld in dm, halve dm en cm. De maat vermeldt de naam van haar vervaardiger : *Dupré Gend.*

Bovenaan de lat heeft Dupré de naam van de maat ingeprent : *halve el.* Dat onze halve el een langdurig bestaan gekend heeft getuigen de 8 ijktekens die erop aangebracht zijn.

Doch laat ons tot onze ellen terugkeren. Met honderdtallen - wellicht nog veel meer - hebben ze gedurende vele eeuwen op de markt en in de winkel door ontelbare generaties tot verslijtens toe een niet te onderschatten rol gespeeld. Met ontzettend weinigen hebben ze de kans gezien aan de vernielzucht van de mens te ontsnappen. Toch zijn we erin geslaagd enkele van die laatste Mohikanen op te sporen. Rijk is onze buit geenszins te noemen. Wel integendeel. Maar wie weet dragen deze paar bladzijden er niet toe bij om nog op stoffige zolders of in verborgen hoeken vergeten exemplaren voor de dag te toveren.

Van de ellematen die aldus opgevist werden zijn er ijzeren en houten.

De ijzeren - lees smeedijzeren - maat berust in het Oudheidkundig Museum van Sint-Niklaas (inventarisnummer 3324). De totale lengte bedraagt 0,810 m. Het ronde handvat eindigt op een

ring waarvan de buitenste diameter iets meer dan 0,020 m is. Het handvat loopt uit in een plat lemmer van nog geen cm breed dat precies 0,700 m lang is. De el is onderverdeeld in helften, aangeduid door een streep geaccentueerd door een Sint-Andrieskruis. De 4 vierdelen zijn op hun beurt door strepen aangetekend. Alleen het vierendeel rakend aan het handvat is in 2 achtsten verdeeld. Het laatste achtste in 2 zestiensten.

Sint-Niklaas bezit tevens een houten el (inventarisnummer 3322). Totale lengte 0,845 m; grootste breedte 0,020 m; kleinste breedte 0,010 m; grootste dikte 0,010 m; kleinste dikte 0,005 m. Een kruis gevormd door een loodrechte en een schuine streep verdeelt de el in helften. Strepen tekenen de vierdelen en achtsten aan. Het achtste rakend aan het handvat is verdeeld in zestiensten. Het laatste stuk nogmaals in twee. Het handvat (0,145 m) is doorboord. Het uiteinde van het voorwerp vertoont sporen van slijtage wat een veelvuldig gebruik laat veronderstellen.

Het Museum Het Sterckshof van Deurne bewaart 3 verschillende ellestokken. De eerste (inventarisnummer S 933) doet onwillekeurig denken aan het Sint-Niklaas exemplaar : totale lengte 0,845 m; lengte el : 0,700 m. Er zijn slechts 3 inkerlingen : een om de el te halveren, een om een helft te halveren, een om een vierendeel te halveren. In feite dus een wel eenvoudige conceptie van een ellemaat.

Nog eenvoudiger van uitvoering is de tweede el (inventarisnummer S 934). Totale lengte : 0,942 m; lengte el : 0,697 m. Een koperen kopnageltje verdeelt de el in helften; een ander nageltje een van de helften in vierden.

Het derde Sterckshofse stuk (inventarisnummer S 931) heeft een totale lengte van 0,855 m. De el meet 0,738 m en is weeral door koperen nageltjes in 8 achtsten verdeeld. De nageltjes bekronen zesstralige sterretjes. Bepaald interessant zijn de versozijde en een van de zijkanten van de stok. Die versozijde is links en rechts versierd met ingekerfde aaneengesloten uitgerekte sterremotieven. In het middengedeelte hebben die motieven enige ruimte gelaten voor de inplanting van 3 koperen hoofdletters : M D L, wellicht de initialen van de maker van de maat. Op een van de zijkanten is een jaartal ingekerfd :

1837. Een (zeldzame) informatie van belang.

Niet minder vermeldenswaard zijn de 2 ellematen die J. Weyns (16) wist te verwerven. Het betreft een houten en een ijzeren el. De eerste (0,663 m) is door middel van volle strepen in vierendelen en door middel van halve strepen in achtsten verdeeld. De ijzeren maat (0,685 m) kent een volledige verdeling, d.w.z. stukken tot en met de halve talie.

Tot daar de ellen waarmee ik kennis kon maken. Ware het beslist gewaagd al die verschillende latten en staven te willen localiseren. De vastgestelde ellewaarden : 0,738, 0,700, 0,697, 0,685, 0,663 m, enz. doen terecht veronderstellen dat niet minder dan de voeten en de duimen, de ellen gezwind van plaats tot plaats verschilden. het *Handt-boeck* van 1581 (3) en de *Nederlandsche Negociant* van 1786 (17) delen ons mee dat meer dan een stad de Gentse el als de te gebruiken maat geadopteerd had : Geraardsbergen, Tielt, Poperinge, Nieuwpoort, Izegem, Middelburg en dat in al de plaatsen van het Land van Waas verwezen werden naar Sint-Niklaas of Stekene waar in hun kerken *twee Ghendtsche ghebrande* (gesmede) *ijzeren ellen* (lees standaard-ellen) *hanghen om* (hun ellen) *daertegens te verifiëren* (Voorgeboden 1553). Wat niet verhindert, schrijven *Handt-boeck* en *Negociant*, dat de meeste plaatsen liever met een eigen maat het lijnwaad te lijf gingen. Die schenen te redeneren : waarom de rechte (gemakkelijke) weg te nemen als de kromme (ingewikkelde) ook begaanbaar is ? En ze gingen dapper aan het goochelen met de gekste breukencombinaties. Ziehier enkele resultaten van de geleverde prestaties. Vergeleken met de el van Gent (ik veronderstel de witte) mat die van Brussel 35/36; van Aalst 57/56; van Antwerpen 77/78; van Brugge, Damme, het Vrije, Veurne, Rijsel 323/322; van Kortrijk 59/60; van Ieper 40/39; van Ninove 24/23; van Oostende 64/62; van Roeselare 79/78. Deinze heeft een lange en een korte el; de lange = 45/46; de korte = 59/60.

Van Oudenaarde wordt gezegd in het *Handt-boeck* : *Daer is ooc tweederande elle : Lynwaetelle ende corte elle ende elck van dien een STROOMAEL lang-*

her dan te Ghendt. Tweehonderd jaar later gewaagt de *Negociant* eveneens van een *STROY*. Wat zo'n *stroy* waard was vertelt ons niemand. Geen woordenboek dat weet te verklaren wat we aan een *stroomael* hebben. Verwijs en Verdamm (18) kennen wel een *VINGHERMAEL* (vingerbreedte) en een *DUYMAEL* (duimbreedte) maar over een *stroomael* zwijgen ze in alle talen. Veel meer dan een paar mm kan dat "mael" zeker niet bedragen hebben. In elk geval kan dit niet veel geweest zijn : spreekt men immers niet van *iemand geen STROBREED in de weg leggen...*

Niet alleen ten onzent, maar ook in het buitenland sprong men om ter willekeurigheid om met de waarde van de ellemaat. Iets kleinder dan de 18de eeuwse *aune de Paris* was de Engelse *ell*, aan dewelke men een lengte had geschonken van $1 \frac{1}{4}$ yard of 45 inches. Het is te zeggen 0,0254 m x 45 = 1,143 m. De Duitsers voelden zich - hoe is 't mogelijk ! - meer aangetrokken tot waarachtige lilliputse dingen. Daarom lieten ze hun keuze vallen op *ELLEN* van 0,60 m tot 0,667 m.

We hebben gezien welke methode aangewend werd om onze el door de band te verdelen. Volgens het tweedelig stelsel. Dus niet volgens het tiendelig of het twaalfdelig. Het *Handt-boeck* is daar om er ons prompt aan te herinneren.

Het verkondigt : *de elle wordt te Ghendt aldus gheresolveert :*

Een elle in twee alf ellen

Een alf elle in ij quaerts oft vierendeelen

Een vierendeel in twee alf vierendeelen

Een alf vierendeel in twee tailen

Een taille is de minste mate diemen op de elle verkoopt ofte meten magh.

Deze aanwijzing verrechtvaardigt het vermoeden dat men voordien wel eens met halve *tailen*, *tailgen*, *taelgen*, *talien*, *taelgien*, rekende en handelde. Zoals we verder zullen zien zal men het veel later toch doen. Dat er niettegenstaande alles - veeleer sporadisch - met het twaalfdelig stelsel omgesprongen werd komen ons de *Tafelen* van 1802 (5) verduidelijken : *Men verdeelt in derden, zesden, twaalfden en vierentwintigsten.*

Willen we aan al dat in gedachten snijden en hakken een einde maken om nogmaals terug te keren naar mijn - wel-

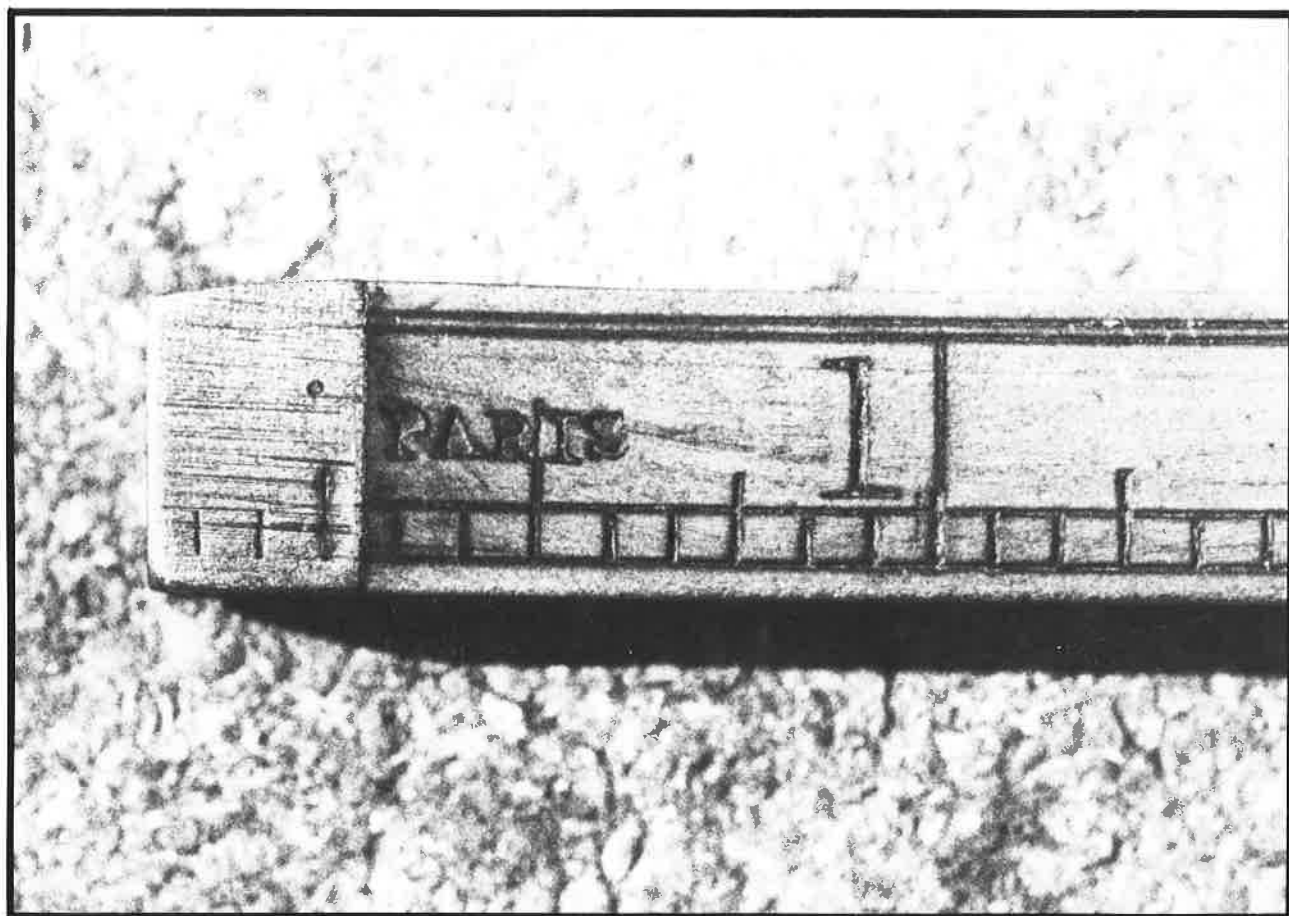
licht uw - stokpaardje : die sympathieke, oude Gentse ellemaat.

Bij het bespreken van de *vadem* trok ik uw aandacht op een merkwaardig stuk dat in het Museum van de Bijloke bewaard wordt : die vouwbare maatstaf waarmee op z'n Gents, z'n Engels en z'n Duits kon gemeten worden. Zijn er eveneens ellematen met een dergelijk drievoudig gebruik in zwang geweest ? Te oordelen naar het feit dat in geen enkel van onze musea zo'n instrumenten voorhanden zijn, zoudt ge die vraag redelijkerwijze met een forse neen willen beantwoorden.

Welnu, van die "neen" is geen sprake in een Gentse privé-verzameling want daar berust wèl zo'n el. Ik mag gerust zeggen een met drie gezichten.

Het betreft een familiebezit die de eigenaar voor geen geld ter wereld zou willen ruilen, want herkomstig van een van zijn overgrootvaders (1798-1878), een man die evenals hijzelf smoorlijk verliefd was op zijn geboortestad en al wat met die stad te maken had. Van beroep schrijnwerker zijnde zal hij het voorwerp bezwaarlijk gehanteerd hebben, zijn vrouw mogelijk wel. Nog veel

Aanduiding van de Parijse duim op de duimstok van het Bijlokemuseum, Gent.
(Foto Lieve Van Schoors, MIAT)

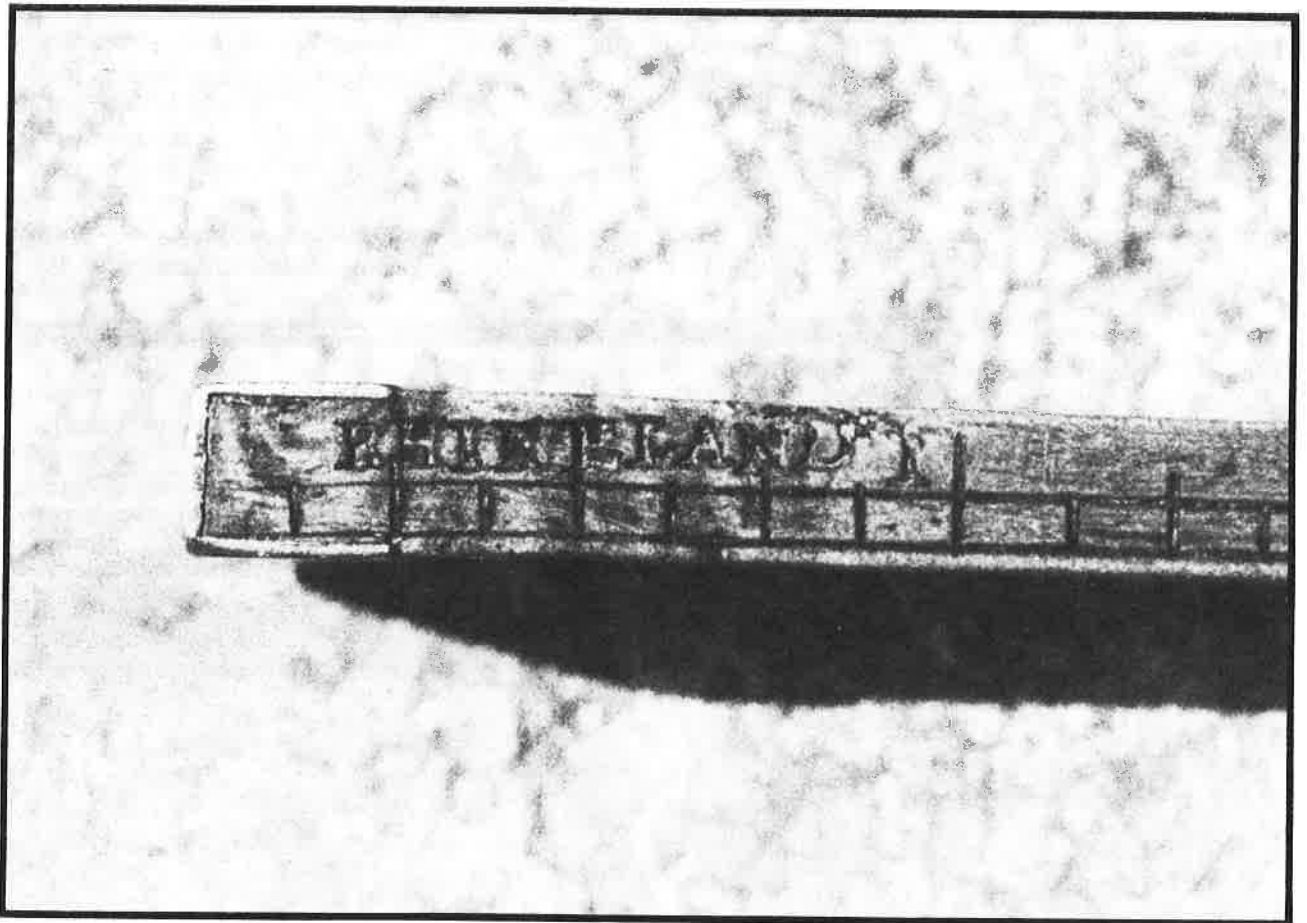


minder zal hij er een ogenblik aan gedacht hebben dat het houten ding meer dan 100 jaar na zijn dood zou gekwalificeerd worden als een waarachtig curiosum om maar niet te gewagen van een gepatenteerd unicum.

Het is vervaardigd van gevernist acajou; is 0,840 m lang, bij het uiteinde van het handvat 0,015 m bij 0,010 m; bij het andere uiteinde 0,011 m bij 0,007 m, wat resulteert in 2 smalle en 2 brede zijanten. Een van de smalle zijanten werd aangewend om er de rauwe el op aan te duiden. Twee koperen kopnageltjes bakenen de el af; deze meet 0,760 m. Drie enkele nageltjes verdelen de el in vierdelen. Eenvoudiger kan het niet.

Het spreekt vanzelf dat niet de el *rauw*, *grauw* of *ruw* is maar het lijnwaad dat ermee gemeten wordt. Ze wordt ook *lange el* genoemd in tegenstelling tot de *witte el* die een korte heet te zijn. De *rauwe el* die in de Lakenhal gebruikt werd om de wollen lakens te meten was korter dan de lijnwaadel; werd bovendien *droge el* genoemd in tegenstelling tot de *natte el* die diende om de gevolve (noch vochtige) lakens te meten.

Aanduiding van de Rijnlandse duim op de duimstok van het Bijlokemuseum, Gent.
(Foto Lieve Van Schoors, MIAT)



Het (rauw) lijnwaad werd niet in de stad maar op het platteland gefabriceerd. Elke vrijdag brachten de boeren hun stukken lijnwaad naar de Vrijdagmarkt om, oorspronkelijk ter plaatse, naderhand in het *Meetershuys* (Lakenmetershuis) gekeurd te worden. Die naam *Lakenmetershuis* moogt ge niet als een lapsus beschouwen : lijnwaad was als product laken : *lijnwaadlaken*. Denk in dit verband aan de woorden beddelaken, tafellaken : textielwaren die met lakenstoffen niets te maken hebben.

De ongeveer 40 m lange stukken lijnwaad, *webben* genoemd, werden ontrold op tafels, *lynwaetbanck* genoemd, waarop door middel van strepen een afstand van 10 ellen afgelijnd was. Een manier om vlug vast te stellen hoeveel *repen* (10 ellen) de ontrolde *webbe* telde. Zijn controle beëindigd zijnde voorzag de *Meeter* het stuk door er een lood in te persen. Vandaar zijn naam van *persenaer* of *zeghelaer*. Nu kon de lijnwaadkoopman zich het stuk aanschaffen en ten voordele van het Godshuis van Sint-Janten-Dulle een recht van 2 duiten *den reep ende elle van den lynwaede* (18) betalen. Een gedeelte van zijn koop verhuisde naar de lijnwaadbleker, een ander gedeelte naar de lijnwaadverver en nog een ander gedeelte naar de *mercenier*.

Garens werden niet op de Vrijdagmarkt verhandeld. Daartoe was een speciaal marktplein aangewezen : de Garenmarkt of *Garenplaetse* (thans Edw. Anseeleplein). Zowel grauw als gebleekt of geverfd (blauw) garen. Op deze markt kwamen de *merceniers*, de uitgevers van kantwerk en de lintwevers hun voorraad strengen garen opdoen. Aan die garenhandel herinnert nog steeds het smal straatje, de *Garensteeg*, die de Vrijdagmarkt verbindt met de gewezen *plaetse*. Ook het sedert 1900 verdwenen waterstraatje, de *Twyndersstraete*, die de *Steurstraete* verbond met de Ottogracht, doet aan de garenfabricatie denken.

De *witte el* (0,724 m) kreeg een plaats op een van de brede zijanten van de maatstok. Twee koperen nageltjes begrenzen haar; de vierendelen zijn aangeduid door middel van 1 nageltje. De witte el werd gebruikt om gebleekt (wit) of geverfd (blauw) lijnwaad te meten. Het bleken was de taak van de bleker (19). Zowel op het panoramisch gezicht van 1534 als op het plan Malfe-

son van 1756 herkent ge op de eerste oogopslag de vele *bleekmeersen* die over heel de stad verspreid liggen (denk aan namen als Blekerijstraat en Blekersdijk). Perpendiculair lopende sloten verdelen de meersen in *bleekvelden*, *bleekpleinen*, *bleeklanden*. Op die pleinen bevestigen de blekers hun webben door middel van houten pinnen. Het bleken geschiedt (op voorouderlijke wijze) door inwerking van lucht, water, zon- en maanlicht. Van chemische bleekmiddelen werd hoe langer hoe meer gebruik gemaakt. Gebleekt linnen kwam slechts zelden in de kast van de mindere man terecht; die moest het stellen met rauw lijnwaad. Anders was het gesteld met het geverfd lijnwaad. De blauwververs of *blauwere* hadden tot 1540 hun gilde en hun wapenschild; of ze nadien tot de 21 in eer herstelde gilden gerekend werden kan ik niet zeggen. Zeker is dat de mannen-met-de-blauwe-vingers de gelijken niet waren van de heren-met-het-blauwe-bloed.

Zoals gezegd was het blauw lijnwaad een courant en erg gegeerd artikel. Alle werkklederen waren blauw : blauwe broeken, blauwe vesten, blauwe mutsen, blauwe kielen, blauwe voorschoten. Voor wie de blauwe kiel en de koperen genummerde identiteitsarmband het officieel uniform uitmaakten, waren de *commissionairs*, kruiers of pakjesdragers die in het Zuidstation de binnendienst waarnamen. Dat wil zeggen het dragen van het reisgoed van de trein naar de uitgang of omgekeerd. Door eenieder waren die lui bekend als de blauwkielen. In tegenstelling tot de witkielen die de buitendienst verrichtten.

Op de tweede brede zijkant herkennen we blindelings de *mercenierseel* (0,694 m). Wat ermee gemeten werd moet wel iets precieus geweest zijn, want niet alleen de el (3 nageltjes), de halve el (3 nageltjes), de vierendelen (2 nageltjes), en de achtsten van de el (1 nageltje), ook de zestienden en de tweeëndertigsten van de el zijn met een nageltje aangegeven. Wat per 0,021 m verkocht werd ? Wie zal het ons verklappen.

De kennismaking met het zoëven besproken acajouhouten meetinstrument doet ons eens te meer constateren hoe onstandvastig en wispelturig de door onze overgrootouders gebruikte maten wel waren. Belet die stand van zaken ons een datum op het ding te plakken ? We

zijn inderdaad geneigd een verband te leggen tussen de door de meetstok prijsgegeven informatie : 0,760, 0,724, 0,694 en wat de almanak van 1822 op zijn beurt leraart : 0,765, 0,728, 0,698. Wil meteen op de minieme verschillen letten : 0,005, 0,004, 0,004. Deshalve menen we de el in kwestie te situeren in de weinige jaren die de zgn. Hollandse Tijd telde.

De bladzijden die voorafgaan hebben niet alleen de pretentie didactisch te willen zijn, ze willen zich tevens, maar anderszins, te nutte maken. Wellicht blijven in laden, kasten of kisten, op zolders of op andere plaatsen, misschien niet vermoede andere oude maten liggen die ook een geschiedenis hebben. Mochten die verwaarloosde zaken opnieuw het daglicht zien en door hun eigenaars ter bestudering aan deskundige diensten of personen ter hand gesteld worden, wie weet hoe verrijkt onze wetenschap door die manier van doen niet zou worden !

Voetnoten

- (1) Hoeveel kinderspelen zijn er niet aan te wijzen waarbij duchtig met passen, voeten, halve voetjes, handjes (pootjes), tewerk gegaan werd ?
- (2) *Der Coopliede Handboucken, Ghedruckt te Gend by Joos Labrecht, 1546*
- (3) *Der Cooplieden Handt-boeck, inhoudende (...) als ooce diversiteyt van de maten natte en drooghe, Ellen, voet-maten, (...) Te Ghendt by Jan van Salenson, woenende op de hooghpoorte inden Bybel, Anno M D L XXX J*
- (4) *Tafelen van conversie ofte reductie der oude maeten en gewigten van 't departement der Schelde door den burger Aubert, 1802, Gend, A.B. Stéven op de Koornmerkt*
- (5) J. Vuylsteke, *Gentsche Stads- en Baljuwrekeningen, 1280-1336, Gent, 1900, I, blz. 121*
- (6) Id. I, blz. 253. De hier bedoelde graaf was Lodewijk van Nevers, die enkele dagen voordien (17 sept.) zijn grootvader Robrecht van Bethune opgevolgd had

- (7) K. Stallaert, *Glossarium van verouderde rechtstermen, kunstwoorden en andere uit drukkerijen, Leiden, 1890*
- (8) *Nieuwen Nederlandschen Negociant van Vlaenderen en Brabant. Tot Gend, by de Gebroeders Gimblet Boekdruckers en Boekverkoopers op de Koorn-merkt 1786*
- (9) *Curieuses en utilen almanach Voor het jaer 1822, ofte den getrouwen Wegwyzer der Stad Gend, Tot Gend by J. Snoeck-Ducaju in de Veldstraete N° 10* (Weinigen weten dat de gevel van dit huis een herdenkingsplaat draagt herinnerend aan de oprichting van de nog bestaande drukkersfirma)
- (10) De waarde van de Parijse el werd bij verordening van koning Henri II (1547-1559) vastgesteld op 3 voeten, 7 duimen en 8 liniën van de Franse vadem (*toise*). Als we weten dat die vadem (1,949036) verdeeld werd in 6 voeten (van 0,32484 m) van elk 12 duimen (van 0,02707 m) van elk 12 liniën (van 0,002256 m) elk van 12 punten, is het een kleine kunst te berekenen hoe lang die *aune du Roi* wel was :

$$\begin{aligned} 0,32484 \text{ m} \times 3 &= 0,97452 \text{ m} \\ 0,02707 \text{ m} \times 7 &= 0,18949 \text{ m} \\ 0,002256 \text{ m} \times 8 &= 0,01804 \text{ m} \end{aligned}$$

1,18205 m

Het Parijse museum *Conservatoire National des Arts et Métiers* bewaart de ijzeren standaard-el die tijdens de regering van Henri vervaardigd werd. Erin staat gegraveerd *Aux Marchans grossiers et merciers de Paris 1554*. Het spreekt vanzelf dat in de loop van de eeuwen andere exemplaren die eerste el kwamen vervoegen. Een ervan is een stalen. Steeds werden de standaard-ellen angstvallig bewaard in het gildehuis van de *merciers*. Hoefte het gezegd dat de ten onzent in de 19de eeuw gebruikte *parysche el* niet te vereenzelvigen is met Henri's lengtemaat ?

- (11) De *merceniers-elle* was het instrument bij uitstrek van de *merceniers, mersseniers, meerseniens, marseneirs, dus MARSkramers*. Behalve lint, boordsel, galon, volant, kant, zijde, fluweel, verkochten ze talrijke benodigdheden die de kleermakers dagelijks nodig hadden. Froissart weet in zijn *Chroniques* te vertellen dat de Gentse *merciers* elke zaterdag markt hielden op de Vrijdagmarkt. De *merceniers-gilde* was een van de welvarendste van de zgn. (53) kleine ambachten. Dat bleek eens te meer toen Keizer Karel op 29 april 1540 het grootste gedeelte van de gilden afschafte en hun bezittingen aansloeg (begin mei). De *scheppers* (kleermakers) en de *merceniers* waren degenen die het keizerlijk bakje het rijkelijkst spijsden. O.a. mochten ze hun gildehuis, het eeuwenoude Utenhovesteen dat ze pas in 1534 verworven hadden, prijsgeven. Nog lang bleef men de woning als *merceniershuis* aanwijzen met name toen haar slooping in 1838 aangekondigd werd : *T' huus van Jan Utenhove ghenaeamt t' merceniers-huus*.
- (12) *Gazette van Gend, 7 nov. 1816*
- (13) *Den grooten Gendschen Comptoir-Almanach of den opregten Wegwyzer der Stad Gend, 1814*
- (14) *Gazette van Gend, 25 July 1822*
- (15) *Algemeenen Koophandels-almanak of Wegwyzer... voor het jaer 1834, Te Gent, by Snoeck-Ducaju en zoon, Veldstraat N° 10*
- (16) *Volkshuisraad in Vlaenderen, III, blz. 953, Beerzel 1974*
- (17) *De Nederlandsche Negociant Anno 1786, by de Gebroeders Gimblet op de Koornmarkt te Gent*
- (18) Ch.-L. Diericx, *Mémoires sur la Ville de Gand, Gand, 1815, II*
- (19) H. Coppejans-Desmedt, *De Gentse vlasindustrie vanaf het einde van de XVIIIde eeuw tot de oprichting van de grote mechanische bedrijven, in Handelingen der Maatschappij voor Geschiedenis en Oudheidkunde te Gent, Gent, 1968*
M. van Wesemael, *De blekerspieter of waterschop, in Oostvlaamse Zanten, 1962*
K. Stallaert, *Glossarium 1890*.

AG L 124/40a : Lakenmetershuis, lithografie A. Willemyns, 1861 (toestand 1666)

