
Het industrieel en residentieel ensemble van Israël Kalmanowicz Poznański

door L. Groeger

*Iconografie van het panorama der fabriek, paleis en de woonerven van **Israël Poznański**.*

De fabriek en het paleis van de Poolse Jood **Israël Kalmanowicz Poznański** vormen een goed voorbeeld van een residentieel en industrieel complex uit de tweede helft der 19de eeuw. In de jaren 1844 en 1845 had de crisis een dieptepunt bereikt door de beperking van de afzetmarkt voor produkten afkomstig uit Lódź, de verhoogde smokkelhandel en de misoogsten in de landbouwsector. De levensduurte steeg zo spectaculair, dat door het algemeen heersende geldtekort alleen in het levensnoodzakelijkste kon worden voorzien. In die barre omstandigheden emigreerde een vijfde van de bevolking. De fabrikanten konden de crisis doorspartelen dank zij financiële reserves, de handelaren speculeerden op grondstoffen en ruineerden aldus de ruine van vele wevers en ververs.

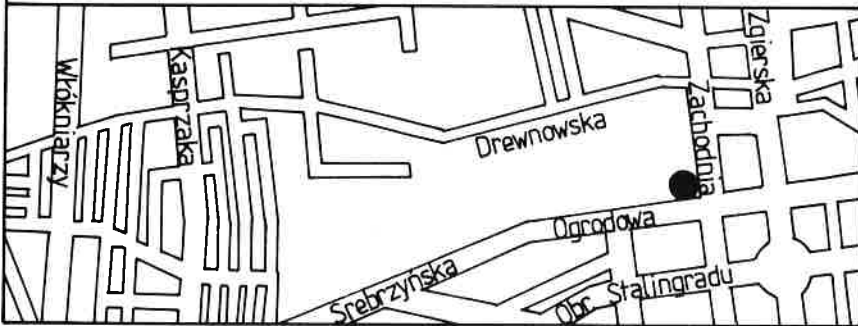
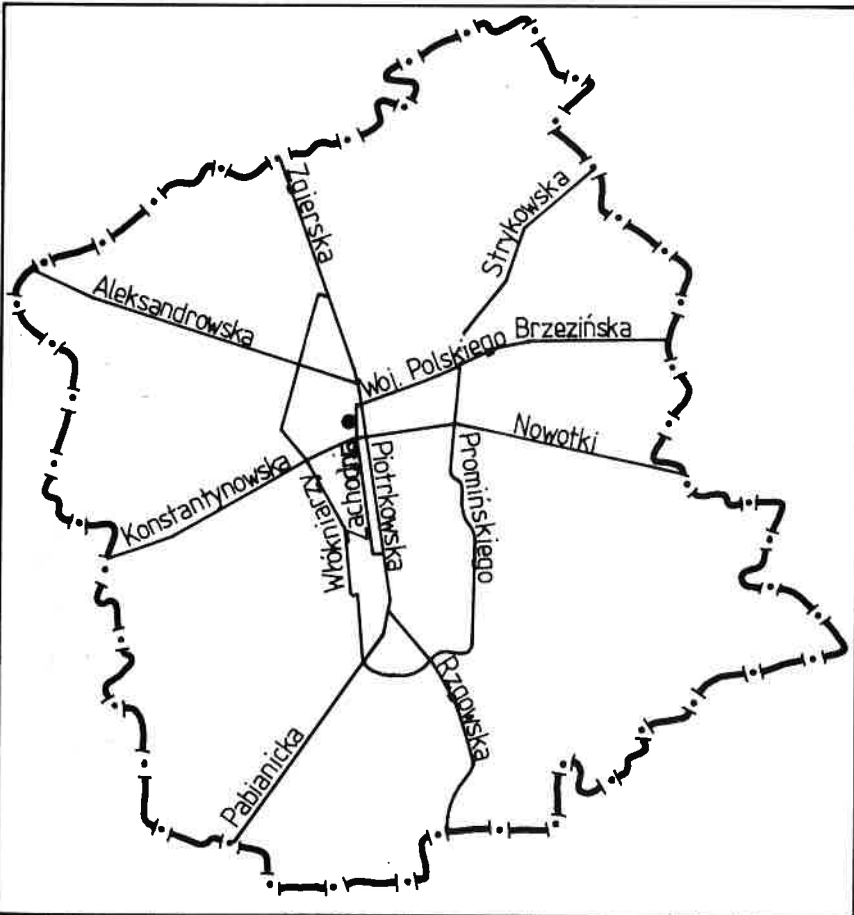
Vóór 1845 moesten joden die een *manufacture* wensten op te richten, het gewoonterecht overwinnen en heelwat administratieve barrières doorbreken. Men situeerde hen immers vooral in de handel en meditatie.

In 1860 waren 22 van de 2.437 katoen- en vlasproducenten van joodse afkomst. Eén van hen, **Israël Poznański** begon toen met 20 weefgetouwen zijn carrière als fabrikant. In die periode hield hij slechts enkele wevers her en der aan het werk, en zijn produktielijn had meer het karakter van een verspreide *manufacture*. In 1859 bedroeg zijn omzet 5.777 roebels (Lódź leefde toen onder russische bezetting).

In de jaren 1860-1862 kocht **Israël Poznański** een 12 ha groot terrein in het noordelijk stadsdeel, dichtbij het centrum, tussen **Ogrodowa**-, **Zachodnia**-, **Drewnowska**- en **Strebrzyńska**-straat. Een relatief klein terrein, waardoor de gebouwen dicht bij elkaar moesten worden opgetrokken, eerst was dat een weefatelier, gevolgd door een blekerij. Er werkten toen 294 arbeiders, maar in 1874 waren er dat al 640 en oversteeg de produktie-omzet het half miljoen roebels. In 1877 kende de fabriek een snelle ontwikkeling. Men bouwde er een smelterij, ateliers voor mechaniek en een spinnerij van 30.000 spinnen, waarvan het aantal in de daaropvolgende drie jaar tot 50.000 steeg.

Naast de produktie-eenheid liet **Israël Poznański** ook arbeidershuisvesting optrekken langsheen de **Ogrodowa**-straat, recht tegenover de fabriek. Het waren logementshuizen met één of twee kamers, zonder lopend water of sanitair, desondanks toch het gedroomde verblijf voor heelwat families te Lódź. Het oprichten van dergelijke gebouwen had natuurlijk tot doel de werklieden aan hun fabriek te verknechten.

In de loop der daaropvolgende jaren verrezen nieuwe constructies. In 1883 een gasfabriek, in 1885 een ververij en een katoendrukkerij, in 1890 een opslagplaats, in 1891 nog een blekerij, drukkerij en opslagplaats. In 1900 was de fabriek van **Israël Poznański** uitgegroeid tot een enorm katoencomplex in volle produktie. Het aantal werknemers was ondertussen tot



ca. 7.000 gestegen. Het bedrijf organiseerde zich in een **maatschappij op aandelen**, en was weldra de tweede katoenproducent van het koninkrijk Polen.

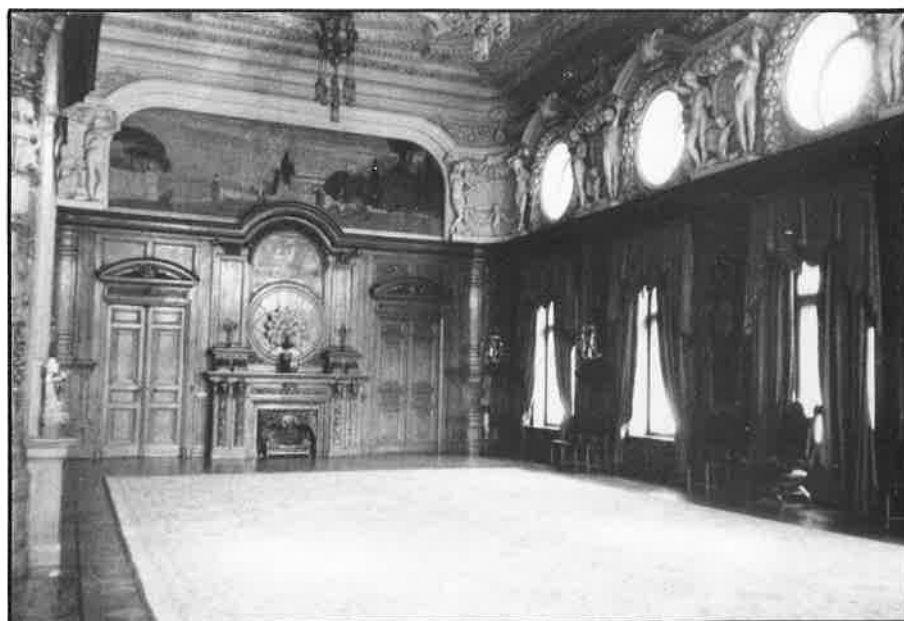
De expansie van de zaak ging uiteraard gepaard met de verrijking van de eigenaars. In 1888 besloten ze dichtbij de vestiging een representatief gebouw op te trekken, bestaande uit woningen, burelen en depots. Het paleis was initiaal één verdieping hoog in neo-rennaissancestijl gebouwd, zonder ornamenten. In de jaren 1898-1903 werd het totaal herbouwd naar ontwerp van architect **Adolf Seligson**. Het kreeg toen zijn neobarokke, tot op de dag van vandaag bewaard gebleven uiterlijk, een typische uiting van de smaak der toenmalige *parvenus*. Vermeldenswaardig is de trapzaal in *modern style*, de eetkamer in neo-barok met een lambrisering en frescos die een allegorie vormen op de familiegeschiedenis, de balzaal in neo-empire en een speelzaal met arcades, bestemd voor de genodigden en de handelscontractanten. Het paleis is dank zij zijn centrale ligging, één der beroemdste gebouwen van de stad geworden.

Tijdens de eerste wereldoorlog ontruimde de duitse bezetter de fabriek en nam de waardevolste machines in beslag. Poznański was genoodzaakt tot 60% der aandelen te verkopen aan de **Bank van Milaan** om uitstel van schuldvordering te bekomen. Israël Poznański was ondertussen opgevolgd door Maurycy Poznański, die de fabriek bestuurde tot het uitbreken van wereldoorlog twee. Na de invasie in 1939 had men te Lódź een ghetto gecreëerd waarin in 1944 ook Maurycy Poznański, samen met duizenden andere joden, is omgekomen. Na de bevrijding kwam het complex in staatseigendom. Tegenwoordig is het genoemd naar één der verdienstelijkste en militantste arbeiders van Lódź, **Julian Machlewski**. Het paleis zelf herbergt nu het stadhuis. In het representatiefste gedeelte is het stedelijk **Museum van Lódź** ondergebracht, in andere zalen de zetel en burelen van het bedrijf. Het geheel werd als monument beschermd om zijn industrieel en historisch karakter.

L'ENSEMBLE RESIDENTIAL ET INDUSTRIEL DES POZNANSKI

Une note concernant l'ensemble résidentiel et industriel des Poznański à Lódź soulève le problème de sa localisation dans la ville, l'histoire de l'usine et du palais jusqu'à ce jour et présente ses fonctions actuelles.

Paleis en vestiging van **Israël Poznański**, gezien vanaf **Ogrodowa**-straat



Interieurs van het Israël Poznańskipaleis: de trapzaal in *modern style* en de eetkamer in neo-barok. Heden is hier het historisch museum van Łódź gevestigd.
(foto's P. Viaene, 1983).



Woonkazerne opgetrokken door Israël Poznanski in dezelfde sobere en sombere baksteenarchitectuur als zijn er-
tegenover liggende fabriek.
(foto P. Viaene, 1983).



De ingang tot het complex van Israël Poznanski, heden genoemd naar één der verdienstelijkste en militantste arbeiders van Łódź, Julian **Mahlewski**.
(foto P. Viaene, 1983).



Algemeen zicht op de fabrieksgebouwen van textielbaron Israël Poznanski uit het laatste decennium van vorige eeuw.
(foto P. Viaene, 1983).