
QUARRY BANK MILL:

Geschiedenis en ontwikkeling als (onafhankelijk) museum

door Josselin Pomeroy Hill,
conservator Quarry Bank Mill

Het weefatelier in Quarry Bank Mill. Hier toont een ervaren vrijwilliger de werking van een gietijzeren weefgetouw aan het publiek. (Quarry Bank Mill, Styal)

Quarry Bank Mill is een landelijk gelegen cottonmill, één van de eerste generatie van door waterkracht aangedreven katoenspinnerijen. Tot op heden intact gebleven, wordt het, samen met het nabijgelegen fabrieksdorp, beschouwd als één der belangrijkste industrieel-archeologische sites van Groot-Brittanië.

De mill werd als museum voor het publiek opengesteld in 1979 als mooi voorbeeld van de samenwerking tussen de National Trust en de Quarry Bank Mill Trust, een onafhankelijke stichting opgericht om het site te beschermen en te bestuderen.

De samenwerking tussen een nationale stichting, de grootste van Groot-Brittanië en een kleine groep met ervaring en de nodige plaatselijke contacten om een dergelijk site te ontwikkelen, geeft *Quarry Bank Mill* een unieke plaats in de sector van onafhankelijke musea. De *Mill Trust* tracht zelfbedruipend te zijn door de combinatie van inkomgelden en subsidies van de *National Trust*. De uitgaven dekken de inkomsten nauwelijks of niet. Om daar wat aan te verhelpen ontwikkelde QUARRY BANK MILL zijn eigen commerciële activiteiten.

In 1984 ontving *Quarry Bank Mill* de "Accolade", een fel beheerde jaarlijkse prijs van het *National Heritage Museum*.

De ontwikkeling van het site gaat echter nog verder door. Zo zal bijvoorbeeld in 1990 een lang gekoesterde droom in vervulling gaan, namelijk de terugkeer naar de aandrijving op waterkracht. Eindelijk zal hier terug *calico* (een soort bedrukt katoen) geproduceerd worden door middel van het water uit de rivier *Bollin*.

GECHIEDENIS

Quarry Bank Mill is gesticht in het jaar 1784 door de welstellend handelaar en ondernemer uit Manchester, Samuel GREG.

Op 24-jarige leeftijd verkreeg hij door erfenis de beschikking over een aanzienlijk kapitaal. Bijna onmiddellijk daarop ging hij op zoek naar een geschikte plaats voor de inplanting van een met waterkracht aangedreven katoenspinnerij. Dat vond hij dichtbij het gehucht Styal, 12 mijl ten zuiden van Manchester, waar een versmaling van de vlugstromende rivier de *Bollin*, een uitstekende potentiële krachtbron leverde. De beslissing daar een *mill* te bouwen was opportuun. In 1783 eindigde immers de Amerikaanse Secessieoorlog en breidde zich de textielmarkt aanzienlijk uit.



In de erfenis was ook een klein weefatelier te Derbyshire begrepen. Door nu zijn eigen spinnerij te bouwen verzekerde GREG zich van de nodige toevoer van garen. Om het gemis van technische kennis te compenseren nam GREG een partner, de eerste in een lange rij experts, nl. ene John MASSEY. Hoewel deze reeds binnen het jaar overleed waren op dat ogenblik toch al 150 spinners werkzaam op *waterframes* in *Quarry Bank Mill*. De spinnerij ontwikkelde zich snel gedurende de daaropvolgende veertig jaar. In 1806 reeds werden werken uitgevoerd om de water-toevoer te verbeteren zodat meer machines konden worden opgesteld. Een hele rits verbeteringen mondten uiteindelijk uit op de installatie in 1820 van een enorm gietijzeren waterwiel, op dat ogenblik het grootste in zijn soort. Voor het plaatsen ervan tekende de beroemde wagen- en radermaker uit Manchester, Thomas HEWES. Er was "(...) *niets vergelijkbaars in het gehele land op het gebied van grootte en efficiency. Het was de trots van zijn bezitter en hield de bewondering van de toeschouwer gaande (...)*"

HET DORP

Op het ogenblik dat de molen werd gesticht, was Styal een gehucht van boerenhoven. Het plaatselijke arbeiderspotentiël was beperkt en GREG moest dan ook het grootste gedeelte van zijn werknemers importeren. Arme families van ver uit het zuid-oosten van Engeland kregen contracten om in de fabriek te komen werken. Eerst liet GREG de omliggende boerderijtjes verbouwen en startte vervolgens met het optrekken van twee-etage-woningen, een kapel, een winkel en een school. Als toegewijd **Unitarian** en paternalist geloofde hij rotsvast in de voordelen van gezonde, gelukkige en stabiele werkkrachten. GREG vertrouwde ook op de vingervlugheid van zijn leerjongens en -meisjes in het produktieproces. In 1783 liet hij het *Apprentice House* bouwen dat, tot zijn sluiting in 1840 honderden kinderen tussen 9 en 14 jaar zou herbergen. GREG verwierf ook andere spinnerijen voor elk van zijn vier zoons. Rond 1833 waren 380 mensen tewerkgesteld in *Quarry Bank Mill* en Samuel GREG EN Co produceerde 0.6 % van alle garens en 1.03 % van alle stoffen in Groot-Brittanië. Een decade later reeds ging het bergafwaarts met GREG's imperium. Drie van de zonen bezaten

zijn handelsgeest niet en alle bedrijven gingen failliet, met uitzondering van twee exemplaren. Robert, de oudste zoon, was verantwoordelijk voor *Quarry Bank Mill*. Hij introduceerde er nog in 1836 het mechanisch weven in een poging de molen competitief te maken, maar de problemen in de katoennijverheid, de ouderdom van fabriek en machinepark maakten het geheel niet economisch rendabel meer.

QUARRY BANK MILL EN DE NATIONAL TRUST

De mill bleef tot 1939 eigendom van de familie Greg toen Alec GREG de gebouwen, samen met zowat 250 aren grond, aan de *National Trust* schonk. Er gebeurde nog een kleine produktie, maar het grootste gedeelte van het machinepark was verwijderd.

De *National Trust* is een stichting met het doel plaatsen van historisch belang of natuurlijke schoonheid voor het nageslacht te bewaren. Doordat haar bezit onvervreemdbaar is, is het ook de grootse privé-eigenaar van Groot-Brittanië met haar duizenden kilometers kustlijn, wouden, dorpen en historische panden.

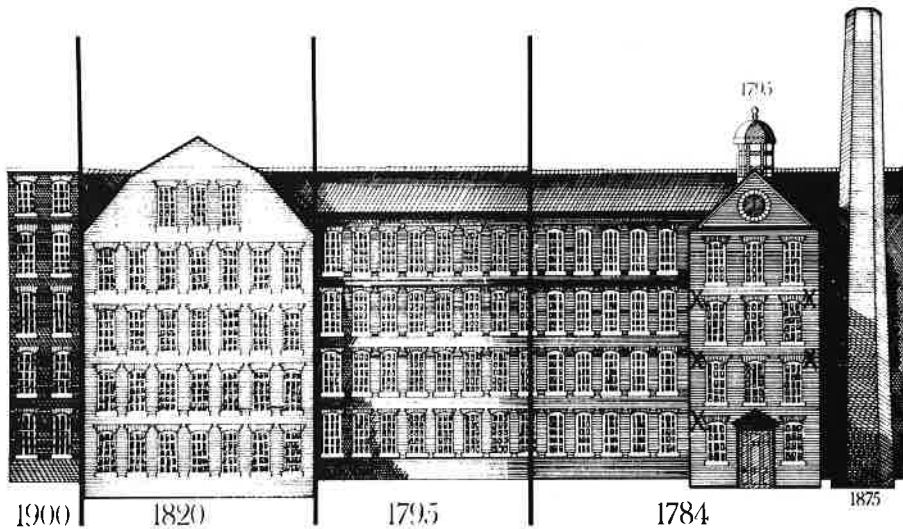
De *Trust* moderniseerde de *cottages* in het dorp en verbeterde de toegangsmogelijkheden naar het landgoed. In 1954 stopte de produktie definitief, maar het duurde tot 1967 vooraleer fondsen ter beschikking kwamen voor de restauratiewerkzaamheden. Het gebouw kreeg een nieuw dak, het schrijnwerk en de trappen werden vervangen voor een bedrag van 300.000 pond.

De uiteindelijke bestemming der gebouwen bleef voorlopig een open vraag. Opties om ze om te vormen tot warenhuis, hotel of centrum voor kunstambachten waren reeds lang geopperd. Even leek het ook of het goed integraal deel zou gaan uitmaken van het (toenmalige) *North West Museum of Science and Technology* uit Manchester. Dat werd echter onmogelijk toen in 1975 de administratieve lokale grenzen werden verlegd en Styal niet langer onder Manchester, maar onder Cheshire viel.

Het regionaal bureau van de *National Trust* en plaatselijke enthousiasten kregen na stevig lobbyen van de *National Trust* toestemming een aparte stichting op te richten met het doel de *mill* uit te baten, terwijl het toch zelf borg

Quarry Bank Mill: vooraanzicht, waarop de diverse bouwcampagnes duidelijk te zien zijn.
(Quarry Bank Mill, Styal)

Quarry Bank Mill, Styal, een modelvoorbeeld van een plattelands"fabriek".
(Quarry Bank Mill, Styal)



bleef staan. Als eigenaar bleef *National Trust* immers verantwoordelijk voor de gebouwen, terwijl de nieuwe uitbater, de *Quarry Bank Mill Trust* verantwoordelijk werd voor de opstelling en uitvoering van een verantwoorde culturele uitbating ervan. De nieuwe stichting moest een zelfbedruipende onderneming worden die de plaatselijke mogelijkheden en commerciële interessen van het site wist te benutten. Een dochter-stichting, de *Development Trust* werd opgericht rond en onder leiding van toonaangevende figuren uit het plaatselijk bedrijfsleven. Het algemeen beleidsplan werd echter pas op punt gezet bij de benoeming van de museum-directeur in 1978, David SEKERS.

DOEL EN INTERPRETATIE

De doelstellingen van het project werden neergelegd in een "Verklaring van belangrijke oogmerken en objectieven":

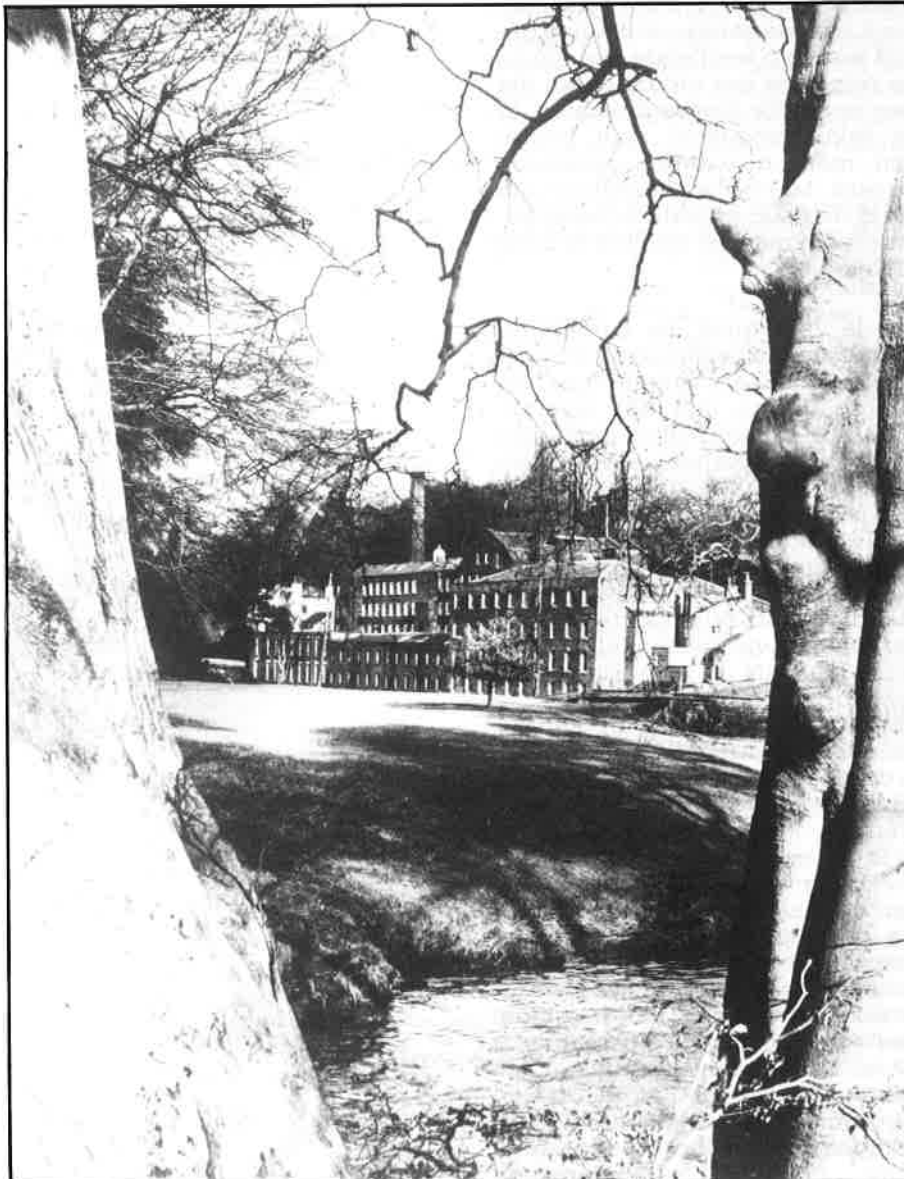
1. De stichting zal als goed huisvader de *mill* van de *National Trust* pachten en bewaren voor latere generaties.
2. De *mill*, samen met het leerlingenhuis en (in samenwerking met de *National Trust* het gehucht Styal als één geheel interpreteren, waarbij het begrip voor het "site" wordt verruimd.
3. Een perfect museum moet zo uitgebouwd en gerund worden dat het recreatief en educatief voor een zo groot mogelijk publiek relevant en onvergetelijk is.

Belangrijk ook was dat alle getuigen van de factoren die de industriële revolutie hadden mogelijk gemaakt, intact werden overgeleverd: **Het site**, gekozen om zijn groot potentieel aan waterkracht. **De mill**, met zijn oorspronkelijke gebouwen daterend tussen 1784 en 1900. Herhaaldelijk herbruik had de innerlijke structuur niet vernietigd.

De ondernemer, omdat er een overvloedig documentatiemateriaal over leven en werk der familie GREG en werknemers aanwezig was.

Het arbeiderspotentiëel, omdat door het *National Trust* Styal en het leerlingentehuis, fabriekskolonie en landgoed waren beschermd.

De enige ontbrekende elementen bestonden uit de originele machines die sinds lang waren uitgebrouwen, en de krachtbron, het waterwiel.



Quarry Bank Mill bood bovendien een ideale gelegenheid om de evolutie van het prille fabriekssysteem te interpreteren, die industriële revolutie waarin de noord-westelijke katoenindustrie van Engeland wereldwijd toonaangevend was. Door in de molen terug machines te plaatsen en de krachtbron te restaureren kon *Quarry Bank Mill* dit vroege industriële environnement hercreëren en interpreteren.

Omdat het onmogelijk was de machinerie uit de jaren 1830 te verwerven en/of de kopiëren, werd geopteerd voor een anachronische aanpak. Alle machines nodig voor de visualisering van het volledig katoenproductieproces van baalbreker tot de traditionele Lancashire-getouwen werden er samengebracht. Op dat ogenblik gingen men in andere fabrieken immers over tot rationalisatie, of doekte men de boel gewoon op zodat het niet moeilijk was dit machinepark te verwerven.

Om de wateraandrijving te restaureren echter, moest een nieuw wiel worden geïnstalleerd. Dit gedeelte van het project bleek uiteindelijk de belangrijkste focus voor research en kapitaalswerving.

DE MILL VANDAAG

De bezoekersroute verloopt rechtlijnig, hoe meer van het project wordt gerealiseerd, hoe langer de af te leggen weg wordt en hoe meer objecten van plaats dienen te veranderen. Op het ogenblik duurt een bezoek aan het museum zo'n 2 1/2 uur.

Individuele bezoekers en families lopen vrij de molen rond zonder gids. Toch worden volwassenen en schoolkinderen, aangemoedigd rondleidingen te boeken. Buiten de algemene rondleiding verzorgt het museum immers ook thematische bezoeken voor scholen en dergelijke, rond sociale geschiedenis of textiel-technologie ontwikkeld en aangepast naargelang de desiderata en/of de studierichting.

In de *mill* zelf staan werkende en didactische *displays* thematisch gerangschikt, met elkaar verbonden door een geïntegreerd systeem van bewegwijzering.

De eerste opstelling (opengesteld in 1990) introduceert de thema's welke in het museum worden behandeld. Een "pratend" plan behandelt in diverse talen de historische van het site met inbegrip van de waterlopen en het dorp. Een oriëntatieplan laat zien waar men zich bevindt en wat er in elk deel

van QUARRY BANK MILL te zien valt. De interpretatie der katoenfabricage wordt voorafgegaan door een exposé over wat natuurlijke vezels wel zijn, waar ze vandaan komen en hoe ze vóór de introductie van katoen werden aangewend. Met behulp van microscoop, modellen en *hands-on* (door het publiek te manipuleren items) krijgt de bezoeker de kans te ontdekken wat spinnen en weven bijvoorbeeld nu echt betekenen.

De geschiedenis van de pre-industriële textielnijverheid wordt in origine uitgelegd door deskundige demonstraties. De ambiguïteit en de daaruit voortvloeiende verwarring door de ambachtelijke productie in een mechanische spinnerij te demonstreren, wordt opgelost door een nieuwe opstelling: **Revolution!** die de overgang van huisnijverheid naar de fabrieksmatige productie uitlegt door middel van tafereeltjes.

Daarlangs wordt men automatisch naar de eerste verdieping geleid waar op werkende machines, de principes der uitvindingen die een revolutie teweegbrachten in de textielproductie, door bedreven mensen worden gedemonstreerd. Menselijke vertolkers zijn altijd de belangrijkste schakel geweest om met het publiek te communiceren.

Op de verdieping der katoenproductie kan de bezoeker de fabricage van weefsels volgen vanaf de kaarde tot en met het weefgetouw. De demonstrator loopt met zijn publiek doorheen elk stadium van de productie daarbij aan de bezoeker uitleggend hoe de manuele productie zich relateert tot de machinale. Ex-werknemers uit de sector spreken er over werkomstandigheden, relaties, traditie, en verhalen zowel de mondelinge geschiedenis als de technische processen.

In de (werkende!) weverij kan de bezoeker de atmosfeer "proeven" in de lawaaierige omgeving van de 18de- begin 19de eeuwse getouwen.

Er is ook een spinnerij waar de bezoeker de "grandeur" en het ritme van de *mules* kan aanvoelen.

De textielproductie wordt afgerond in de afwerkings afdeling. Hoewel hier niet echt aan textielveredeling gedaan wordt, staan hier toch enkele opstellingen i.v.m. het bleken, bedrukken en verven, waarbij de link wordt gelegd tussen natuurlijke handenarbeid en chemische en mechanische productie. Belangrijkste

attractiepunt van deze afdeling is een vroeg voorbeeld van een vierkleurenpers.

Quarry Bank Mill bezit bovendien een schat aan overgeleverde archieven en vroege notities in verband met de arbeidsmarkt. De *Mill Workers World* - opstelling bekijkt facetten in het leven der arbeiders, hun leven thuis, de werk-omstandigheden en de relatie fabriekseigenaar-werknemer. Er is een reconstructie op ware grootte van een arbeidershuisje uit het dorp van ca. 1830, gebaseerd op documentaire en historische-archeologische gronden.

Didactische opstellingen vormen een geïntegreerd geheel met de ateliers. De *Mill Workers World* neemt het leven van de arbeider onder de loep, naast de opstelling i.v.m. de eigenaar met inbegrip van het directeurskantoor. De verklarende teksten van de opstellingen ondersteunen het milieu van een heus kantoor en de rekenkamer, waar de arbeiders werden uitbetaald. Maar ook leven en werk van de eigenaars, de GREG's wordt daar dichtbij geïllustreerd om een vergelijking mogelijk te maken.

De trust vond een waterwiel in een verlaten mill in Pateley Bridge te Yorkshire. Het wiel was gebouwd in 1850 door de beroemde ingenieur William FAIRBAIRN en was nog in dergelijke goede staat dat het kon worden ontmanteld en vervoerd naar Styal. De restauratie van het wiel besloeg zeven jaar, gedurende dewelke periode het publiek elk stadium van de restauratie mee kon maken. Onder supervisie van de *National Trust* werden het oude bassin en de waterlopen opnieuw uitgegraven om in de toevoer van het nodige water te kunnen voorzien.

Het waterwiel werd, samen met de opstelling over de principes van de waterkracht en het gebruik daarvan op het site, officieel ingehuldigd in 1987.

ONTWERP DER OPSTELLINGEN

Bij het ontwerpen van de opstellingen moest terdege rekening worden gehouden met het belangrijkste stuk van de collectie, nl. het gebouw zelf. Diverse onderdelen zoals gietijzeren spanten en oneffen, uitgesleten houten vloeren moesten in de lay-out worden ingepast.

Voor de binnenruimtes zijn dan ook eenvoudige houten *units* ontworpen in harmonie met het bestaande milieu die per onderwerp in een bepaalde kleur zijn gestoken. De informatiepanelen zijn gestandariseerd met duidelijke titels en gestructureerd met A-, B- en C-teksten, gaande van een eenvoudige openingsvaststelling tot beschrijvingen van de tentoongestelde items. Bewust is het niveau der teksten op dat van 11 tot 12 jarigen gehouden. In het begin en op het einde van elk exposé is een recapitulatie voorzien voor een meer ontwikkeld publiek. De meeste items (met uitzondering van de werkende machines) kunnen door het publiek worden gemanipuleerd.

ONDERWIJS EN OPVOEDING

De workshop i.v.m. Styal maakt een belangrijk onderdeel uit van de educatieve dienst. Opgericht in 1980 is het heden ten dage een toegejuigd centrum van onderwijs in de traditionele en moderne textiel. Schoolbezoeken worden meestal gecombineerd met een rondleiding in de *mill*. In de workshop kunnen kinderen één der gedemonstreerde technieken zoals spinnen of weven beter leren kennen en begrijpen. Ook worden er vakantiecursussen ingericht en activiteiten voor het hele gezin die een wijde waaier aan textielthema's behandelen. Er bestaat eveneens een jaarlijks terugkerend themaweekend voor volwassenen waaraan beroemde Britse textielkunstenaars hun medewerking verlenen. Het cursusgeld wordt gebruikt om andere projecten te financieren die of veel materiaal-kosten met zich meebrengen, of volledig gratis worden ter beschikking gesteld.

APPRENTICE HOUSE

Het Apprentice House of leerlingenverblijf is aanzienlijk uitgebreid sinds zijn oprichting in 1790. De eerste items die men er bij de oprichting van het museum had aangebracht waren eenvoudige tekstpanelen met uitleg over de historische achtergronden van het dorp en de school. De geschiedenis van de leerlingen werd er verteld in een 10 minuten durend audio-visueel programma.

Het educatief potentieel van het site was echter groot en in 1984 begonnen dan ook de restauratiewerkzaamheden om het gebouw

in de originele staat van rond 1800 terug te brengen. Oorspronkelijk voorzien als een recht toe - recht aan project werd het geheel alras zeer opwindend toen archeologische vondsten toelieten te begrijpen hoe het gebouw was ontworpen en was veranderd al naar gelang het gebruik ervan varieerde of evolueerde. Na het beëindigen der werkzaamheden, werd het gebouw ingericht volgens overgeleverde documentatie om het geheel zo authentiek mogelijk te laten overkomen. Ook de tuin werd "gerestaureerd" en beplant met "historische" groenten, een verharde speelruimte en een kleine boomgaard. Op het site werden geen didactische panelen meer aangebracht, alle communicatie met het publiek gebeurt via een geschoude team van in historisch kostuum gestoken acteurs. Omwille van de brandveiligheid wordt het aantal bezoekers per rondleiding beperkt door middel van het distribueren van ticketten. Bij de rondleiding wordt uitgelegd hoe het gebouw werd gebruikt en hoe de leerlingen er leefden. Overvalt de nostalgie het publiek al eens - en dat gebeurt vooral in de keuken - dan legt de gids wel uit dat het hier over een instituut gaat en de inwoners door discipline en hard werken aan banden werden gelegd...

Op "leerlingendag" spelen als "leerlingen" verklede schoolkinderen een goed voorbereid en ingestudeerd stukje op basis van historische feiten. In de toekomst hoopt de staf dergelijke stukjes ook in de *mill* zelf te kunnen laten doorgaan, maar dan uitgevoerd door een échte theatergroep.

DE MEDEWERKERS

Momenteel beschikt het museum over een staf van 38 full-time medewerkers, 68 part-time en meer dan honderd vrijwilligers waarvan velen uit het onderwijs afkomstig gepensioneerden, zonder wiens hulp het site zich nooit had kunnen ontwikkelen tot wat het nu is. In het begin waren het ook vrijwilligers die instonden voor verkoop, opvang en rondleiding, en ook als conservator optraden. Maar met de ontwikkeling van het project zijn de meeste van die functies ingenomen door gesalarieerde professionele stafmensen.

Het belang van de vrijwilliger als gids en eerste contactpersoon met het publiek valt echter niet te onderschatten. Alle gidsen krijgen

een grondige opleiding en worden gestimuleerd ook zelf opzoekingswerk te verrichten naar de achtergronden van de katoenindustrie. Als onderdeel van hun vrijwilligersschap zijn ze allemaal lid van de vriendenkring van het museum, vriendenkring die gelden inzamelt door speciale activiteiten in te richten, gezellige avonden of uitstappen naar andere sites te organiseren.

Tot 1987 kon het museum ook beroep doen op door de staat betaalde tewerkgestelde werklozen. Deze mensen bezaten een sleutelpositie in de research en ontwikkeling van bepaalde onderdelen van het museum, zoals het leerlingenverblijf. Toen de overheidsprojecten ten einde liepen had het museum niet genoeg fondsen om deze mensen verder uit te betalen, waardoor heel wat ontwikkelingsprojecten moesten worden stopgezet.

FONDSEN

Het beginkapitaal van Quarry Bank Mill werd samengebracht door de *Development Trust* (het *Science and Industry Museum Grant-in-Aid* fonds bracht het geld samen voor de oorspronkelijke tentoonstellingsvoorwerpen). Inkomsten werden ook deels gepuurd uit gelden dat bezoekers gaven om de (toen nog lege) ruimten te mogen doorlopen.

Gedurende de loop van de restauratiewerken aan het waterwiel, werd elk didactisch gericht onderdeel betaald door afzonderlijk daartoe bijeengebracht kapitaal. Door o.a. tweedehandsmateriaal te gebruiken en giften allerhande te accepteren waren de uiteindelijke kosten van de interpretatieve opstellingen zoals bv. *Mill Workers World* klein te noemen in vergelijking met de kosten die nationale musea voor iets dergelijks dienen te maken (20 pond per vierkante meter in vergelijking met 150 pond per vierkante meter).

Het bijeenbrengen van kapitaal voor de belangrijke projecten die aan het museum vreemde specialisten vereisten, gebeurde op grotere schaal. Het leerlingenhuis en het waterwiel bijvoorbeeld kregen elk 150.000 pond subsidie vanwege de overheid. Een dergelijke werkwijze laat natuurlijk een lacune ontstaan voor de dagdagelijkse kosten, zoals het loon van de ingenieur die het waterwiel inspecteert, de kosten van wateraanvoer enz., die toch tot ca. 8000 pond per jaar kunnen oplopen.

Het *Apprentice House* aan Quarry Bank Mill te Styal: de zogenoemde "leerlingendag". Kinderen voeren in aangepaste kledij stukjes uit het 19de eeuwse dagelijks leven van de leerlingen op.
(Quarry Bank Mill, Styal)

Het *Apprentice House* met de (eveneens gerestaureerde) tuin bij Quarry Bank Mill.
(Quarry Bank Mill, Styal)



Door het toenemend succes bij het publiek moest bovendien tot uitbreiding van de staf worden overgegaan. Op het ogenblik telt het museum zo'n 18.000 bezoekers per jaar waarvan 25% betalende volwassenen, 37% kinderen, waarvan 27% met schooluitstapen meekomen.

De inkomgelden dekken zowat 20% van de uitgaven, de subsidie vanwege de NATIONAL TRUST bedraagt 15%. Het overige deel wordt gedelgd door commerciële activiteiten, die echter het didactische doel van het museum niet mogen dwarsbomen.

De afdeling waar het veredelingsproces wordt uitgelegd in Quarry Bank Mill.
(Quarry Bank Mill, Styal)



CAFETERIA-RESTAURANT

De inwendige mens kan men op het site ook versterken in iets dat van een thee-kiosk is uitgegroeid tot een professioneel geëquipeerde eet- en drankgelegenheid die gedurende de gehele dag open blijft, ook buiten de museummuren. Om de werking van het museum niet te verstoren is die ondergebracht in een drie lagen tellen gebouw, één der recentste toevoegingen aan het site.

Diverse enquêtes onder het publiek (en enquêtes worden hier regelmatig georganiseerd teneinde voeling met de museumbezoeker te onderhouden) stimuleerden ons de service nog verder uit te breiden. Zo is er sinds kort organische babyvoeding te verkrijgen en werden vegetarische en gezonde menues geïntroduceerd.

DETAILHANDEL

In de museumwinkel, nieuw geopend in 1989 samen met een verbeterde opvang van het publiek, vindt men een breed gamma aan educatief materiaal zoals diverse publikaties, de *National Trust*-produkten, linnen, verantwoord houten speelgoed en de produkten van de museumlijn zelf, natuurlijk.

PUBLICATIES

Een aanzienlijke hoeveelheid boeken en pamfletten handelend over thema's op het site aangehaakt, worden in het museum gestockeerd. In 1987 startte de *Trust* met eigen publikaties die een grote diversiteit vertonen op academisch niveau, kostprijs, enzoverder. Ook zijn er gidsjes en kaarten van het site gratis te verkrijgen. De inkomsten van de verkoop worden terug integraal geïnvesteerd in nieuwe uitgaven.

TEXTIEL

Quarry Bank Mill is een "werkend" museum. De dagelijkse produktie van katoenweefsels en het draaien van het waterwiel voor de energietoevoer vormen er de belangrijkste attractiepolen. Het resultaat hiervan is een kwaliteitsvol katoentje dat men al vlug tot tafellaken-souvenir ging verwerken. De groei van de produktie en de stijgende vraag vanuit het publiek lieten een nieuwe afdeling ontstaan, de textieldesign en het produktie-departement waarvan de winst integraal naar de kosten die de demonstraties nu eenmaal met zich meebrengen, worden overgeheveld. We produceren momenteel zelfs genoeg om op de plaatselijke markt competitief te zijn en zelf andere musea te bevoorraden. Elk stofje is zorgvuldig bestudeerd en gebaseerd op authentieke 19de eeuwse katoendrukken uit de eigen of andere collecties. Het ter plaatse geweven *calico* wordt wel elders gebleekt, geverfd en bedrukt. Maar *grosso modo* kan men stellen dat de lijn die men in het museum heeft opgesteld, van ruw katoen tot afgewerkt produkt, zijn neerslag vindt in de produkten die het publiek te koop worden aangeboden.

De Mill Trust wil de kwaliteit en efficiency voortdurend verhogen als deel van de service naar het publiek toe.

Tegenwoordig stelt de museumbezoeker nu eenmaal hogere eisen aan een dagje uit voor het gehele gezin. Door een produkt van hoge kwaliteit te koppelen aan het doel en de objectieven van het museum zelf kunnen we bijdragen tot het begrip en de appreciatie van het site. De winsten zijn niet erg hoog en worden terug geïnvesteerd in projecten op non-profit basis zoals educatie, conservatie, interpretatie.

Quarry Bank Mill is geen commerciële zaak, de produktiemiddelen zijn er immers niet-economisch en on-rendabel. Zonder steun van buitenuit kan het niet blijven bestaan. Om de inkomsten toch wat op te krikken trachten we het bezoekersaantal te verhogen door speciale evenementen en alternatieve technologische beurzen in te richten.

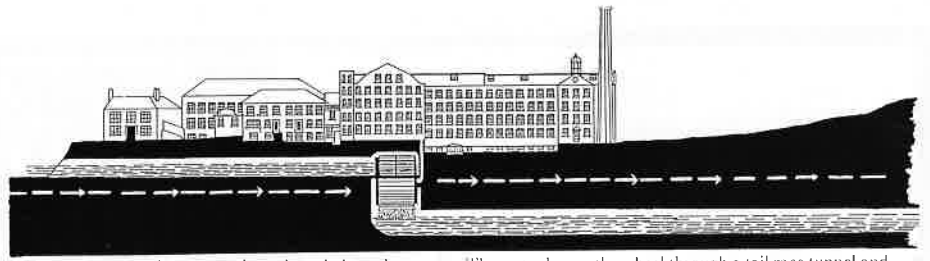
TOEKOMSTIGE ONTWIKKELINGEN

Fase twee en drie van Revolution! zullen de nadruk leggen op de vraag naar katoen, de ontwikkeling van de handel met inbegrip van de slavenhandel en de rol van de ondernemer - waar kwam hij vandaan, wat was zijn motivatie? De bezoeker kan zich in een (nagebootste) ruimte wringen waarin slaven op transportschepen werden overgebracht, of door middel van het computerspel "De 18de eeuwse ondernemer" met deze wereld kennis maken.

In 1991 willen we het transmissiesysteem terug op punt zetten zodat de stoffen opnieuw uitsluitend door middel van waterkracht worden geweven. In de zomer van het volgend jaar zullen we misschien de enige op waterkracht werkende *cottonmill* ter wereld zijn... Om dit initiatief ook educatief te ondersteunen plannen we een workshop over waterkracht in het context van de hedendaagse toepassingsmogelijkheden. Het ziet er immers naar uit dat bij onze groeiende zorg om het milieu, een monument van de industriële revolutie (het begin van onze problemen?) naar de toekomst blijkt als een schone en onuitputtelijke energiebron...

Doorsnede over het waterwiel Quarry Bank Mill. Dankzij het waterverval kon hier voldoende drijfkraft worden opgewekt voor het draaien der machines.

(Quarry Bank Mill, Styal)



Excess water continues over the weir and along the river's original course behind the mill.

The water leaves the wheel through a tail race tunnel and re-enters the river in the Northern Woods.

Ingenieur bij het regelen van het grote waterwiel van Quarry Bank Mill.

(Quarry Bank Mill, Styal)

