

---

# HET MIAT EN HORTA'S VOLKSHUIS

---

door René De Herdt, conservator MIAT

Voor de realisatie van dit prachtige ontwerp van één der belangrijkste Europese Art Nouveau-architecten, Victor Horta, het Volkshuis te Brussel, stonden o.a. de socialistische coöperaties der houtbewerkers en schilders in. (Heliogravure, ca. 1899, verzameling MIAT Gent)

Rond de relictten van het Brusselse Volkshuis, ooit door Victor HORTA ontworpen in opdracht van de Brusselse socialistische coöperatieve, hangt een soort mythe die door sommigen blijkbaar maar al te graag kunstmatig wordt gevoed. Voor de deplorabele toestand waarin de meeste onderdelen van het **Volkshuis** zich wérkelijk bevonden, hadden ze echter nooit interesse.

Na de afbraak van het Volkshuis VANAF 1964 begonnen de verwaarloosde onderdelen een soort zwerftocht zonder veel hoop op een echte toekomst. Het **MIAT** leverde binnen zijn mogelijkheden, een reële inspanning om de toekomst van HORTA 's spanten veilig te stellen.

Dank zij een project van de **Vlaamse Gemeenschap** krijgt deze toekomst nu langzaam een meer reële vorm. Een en ander vindt men terug in dit en de andere artikels van dit nummer.

## Enkele bibliografische gegevens over Victor Horta

Victor Horta werd op 6 januari 1861 te Gent geboren en overleed op 11 september 1947 te Brussel. Een muzikale opleiding aan het Gentse conservatorium stond hem niet aan. Hij ruilde deze voor een kunst- en architectuuropleiding aan de Gentse Koninklijke Academie. Daarna vervolmaakte hij zich gedurende anderhalf jaar bij de Parijse architect-decorateur Jules DEBUYSSON.

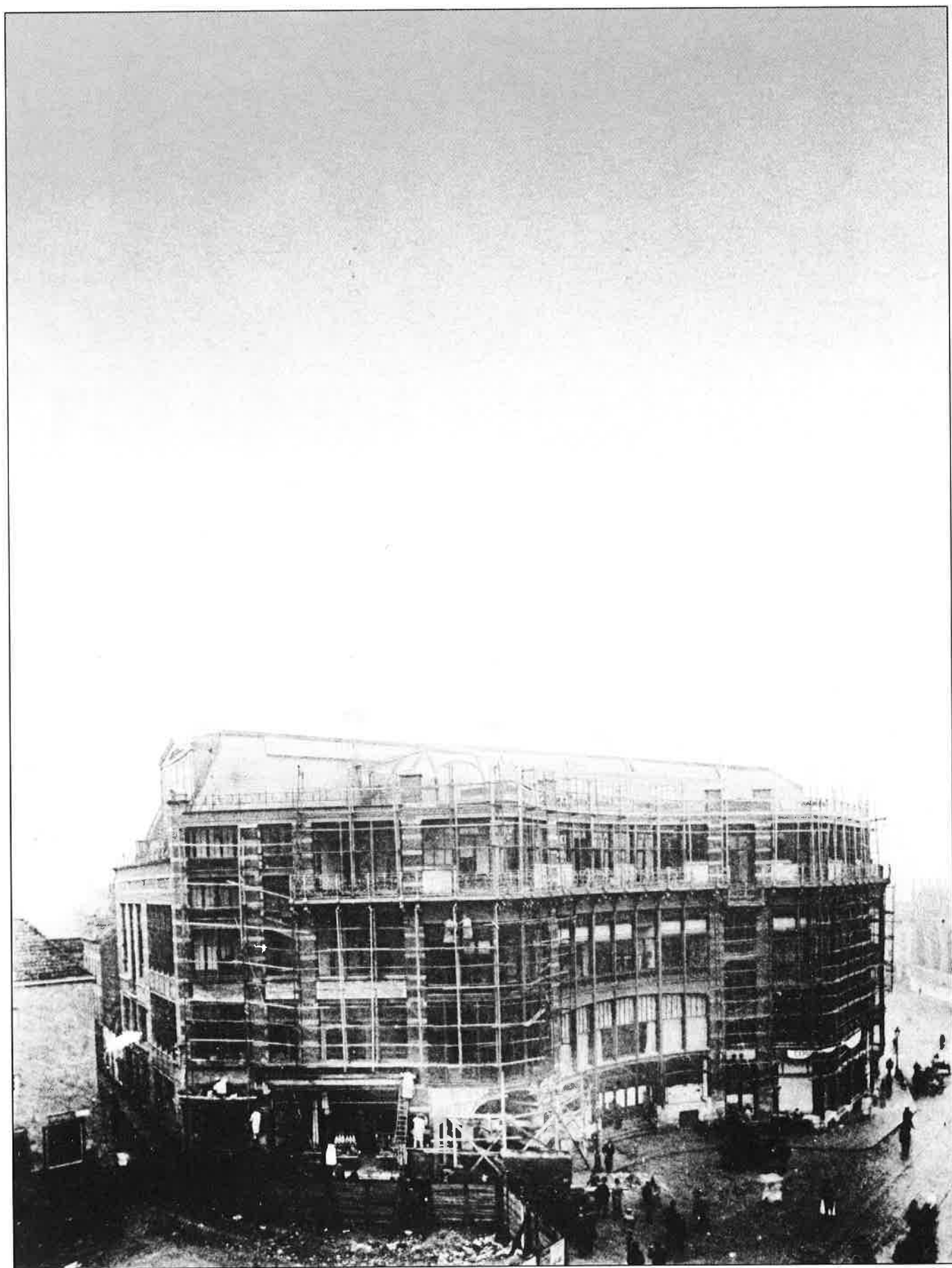
Na deze Parijse ervaring liet hij zich in 1881 inschrijven aan de Academie voor Schone Kunsten te Brussel en beëindigde er zijn studies in 1884. Nog hetzelfde jaar begon hij een stageperiode bij bouwmeester Alphonse BALAT (1815-1895), bekend om zijn classicerende barokstijl. BALAT was de architect van de koninklijke serres te Laken onder koning Leopold II en van het Museum voor Schone Kunsten te Brussel (1876-1880).

De stageperiode bij BALAT werd herhaaldelijk door HORTA onderbroken, o.m. voor studiereizen naar het buitenland.

In 1885 realiseerde de jonge bouwkundige drie huizen in de Twaalfkamerenstraat te Gent. Deze realisatie gebeurde in samenwerking met beeldhouwer LEROY en schilder DE WITTE. In 1889 volgde nog het erg klassieke paviljoen voor de marmeren versie van de **Calvarie van het mensdom** door Jef LAMBEAUX (1852-1908) in het Jubelpark te Brussel. Deze laatste oogste in de 19de eeuw vooral succes met zijn genrestukken en temperamentvolle beelden en groepen.

In dezelfde periode ontstonden ook ontwerpen voor standbeelden, onder meer in 1890 het standbeeld van L. GALLAIT te Doornik en in 1892 dat van de archivaris en Vlaamse voorvechter Prudens VAN DUYSE (1892) te Dendermonde.

In 1892 wordt HORTA benoemd als hoofd van de grafische werken van de polytechnische school van de Universiteit van Brussel. Nadien werd hij tevens tot 1912 titularis van de cursus architectuur aan dezelfde universiteit.



**Vanaf omstreeks 1893**, bij het ontwerp van het huis **Autrique** aan de Haachtsesteenweg te Schaarbeek, werd duidelijk dat HORTA een totaal andere weg zou opgaan dan zijn leermeester BALAT. Met de classicistische stijl werd resoluut gebroken en een nieuwe, jeugdige en vlotte bouwstijl diende zich aan. In het huis Autrique vindt men reeds de aanzet voor een daaropvolgend werk, het huis **Tassel** in de Turijnstraat te Brussel.

In deze woning vindt men de eigen stijl van HORTA volledig terug. De architect dacht volledig in de richting van de **Art Nouveau** of *Jugendstil*. Dit huis met ineenvlopende plaatsen, niet of nauwelijks afgescheiden door glazen wanden, met talrijke decoratieve elementen en verticale lichtinval, lokte veel bijval uit bij jonge architecten. Volgens sommigen is dit het eerste 'gedurfde' huis uit de architectuurgeschiedenis en situeert zich hier de aanvang van de Art Nouveau. Anderen, waaronder BALAT, staken hun misprijzen niet onder stoelen of banken.

Victor HORTA kreeg door deze woning bekendheid, niet alleen als architect, maar ook als meubelontwerper.

**Horta werd in 1894** voorzitter van de *Société Centrale d'Architecture de Belgique*. In hetzelfde jaar werkte hij niet minder dan negen ontwerpen uit. In 1895 zes, waaronder het **Volkshuis** te Brussel en het **Hotel Solvay** op de Louizalaan. Beide ontwerpen vormden ongetwijfeld hoogtepunten in zijn carrière.

In het Hotel Solvay werd de stijl van Victor HORTA tot in het kleinste detail doorgetrokken, zodat de Art Nouveau op een sublieme manier terug te vinden is, zowel in de totaalarchitectuur als in de details, de eretrap, de deurknoppen, de meubels. Het is wellicht het meest volledige en best bewaarde voorbeeld van HORTA's stijl, waarin hij uitging van persoonlijke eisen van woonbaarheid en de bouwkunst als een ruimtelijk organisme beschouwt. Het gebruik van de materialen ijzer en glas kan uit zijn visie niet weggedacht worden. De architecturale structuur komt bovendien tot uitdrukking in een door een vloeiende lijn beheerste ornamentiek.

De faam van HORTA was na 1895 definitief gevestigd. De opdrachten stroomden toe.

**Toch vond Horta** op het hoogtepunt van zijn loopbaan nog de tijd voor het ontwerpen en bouwen van een eigen atelier en woonhuis in de Amerikastraat te Sint-Gillis (1898). Vanop de straatzijde gezien vormen woonhuis en werkplaatsen twee afzonderlijke gebouwen, elk met een eigen ingang. Binnenin was er echter een zeer sterke relatie tussen beide.

In de kelders van HORTA's werkplaats was een beeldhouw- en afgietselatelier ondergebracht. Onder leiding van beeldhouwer Pieter BRAECKE werden hier schaalmodellen van HORTA's ontwerpen uitgewerkt. HORTA omringde zich overigens voor de uitwerking van zijn concepten met een vijftiental medewerkers uit verschillende disciplines.

Beide gebouwen werden door de gemeente Sint-Gillis verworven en ingericht als museum.

**In 1900** werd het **Hotel Aubecq** op de Louizalaan gerealiseerd, met een zeer merkwaardig HORTA-glasontwerp. In 1901 volgden de grote verkoopsgebouwen van de **A l'Innovation** (in 1967 door brand verwoest) in de Nieuwstraat. Het ijzer ontsnapte hierin aan zijn secundaire, utilitaire rol en werkte zich in zijn meest vrije vorm op het voorplan.

**Het Hotel Max Hallait** uit 1903 in de Louizalaan gelegen, is wellicht het meest zuivere werk van HORTA. Elke gekunsteldheid, elk overdreven detail werd weggelaten. Vrijwel hetzelfde kan worden gezegd van het huis **Waucquez** in de Zandstraat uit 1905.

**In 1902** werd HORTA benoemd tot directeur van de Academie voor Schone Kunsten te Brussel. Tijdens de oorlogsjaren verbleef hij in Londen en in de Verenigde Staten waar hij talrijke voordrachten gaf over architectuur en kunst. Terug in België werd hij in 1919 leraar aan het Hoger Instituut voor Schone Kunsten te Antwerpen en leidde vanaf 1920 gedurende twee jaar de technische dienst van het grootwarenhuis *A l'Innovation*.

Na de eerste wereldoorlog hanteerde Horta opnieuw een meer classicistische vormtaal, zonder echter zijn visie op de architectuur als ruimtelijk organisme te verloochenen. Zijn interessantste ontwerpen uit de twintiger jaren zijn het **Paleis voor Schone Kunsten** te Brussel (1922-1929), het **Museum van Doornik** (1911-1928) en het **Brugmanhospitaal** te Elsene (1910-1926).

Verschillende ereposten werden voor hem opengesteld. In 1921 werd hij lid van de Koninklijke Commissie van Monumenten en Landschappen, in 1925 voorzitter van de Klasse voor Schone Kunsten van de Koninklijke Academie van België. In 1932 werd hij erehoogleraar aan het Koninklijk Instituut voor Schone Kunsten te Antwerpen en werd door koning Albert I in de adelstand verheven.

**Enkele jaren** vóór zijn dood in 1947 zou HORTA zijn archieven en tekeningen als oud papier verkopen.

Hierdoor verdween een unieke documentatie over het leven en het werk van deze architect-kunstenaar.

### Het Volkshuis

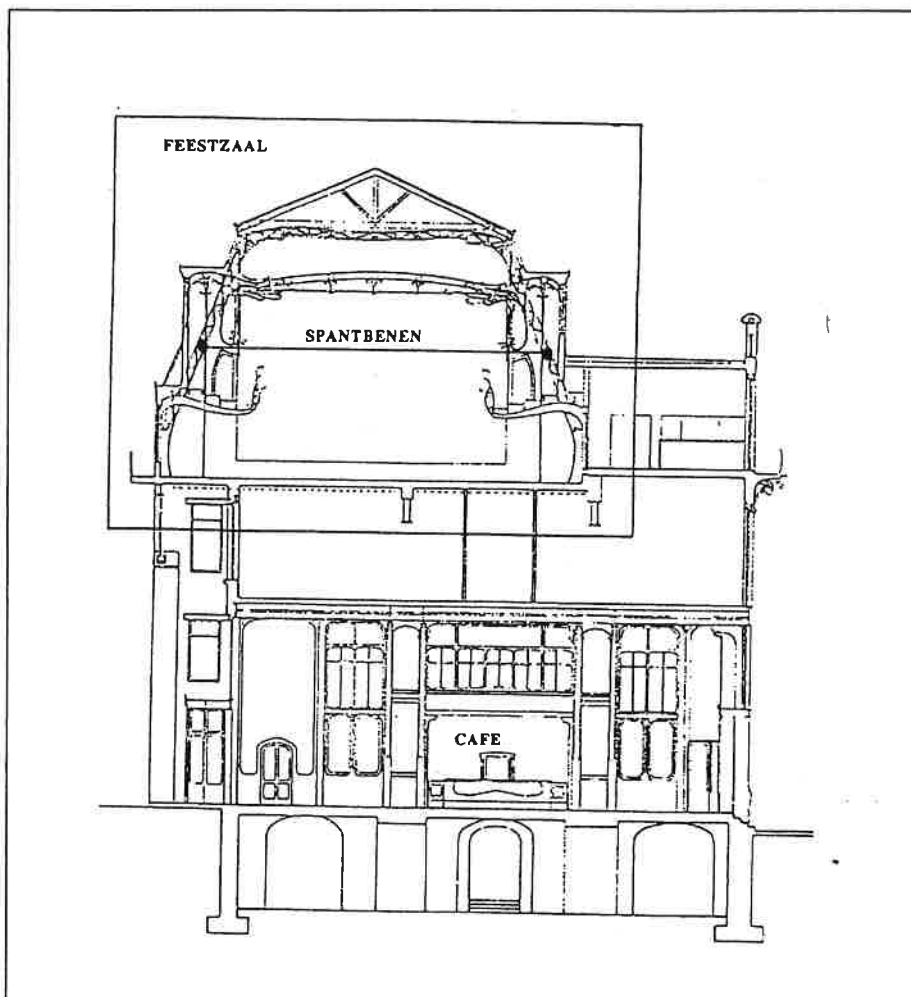
**Het laatste kwart** van de vorige eeuw werd gekenmerkt door de opkomst van het socialisme in België. Hierbij speelden de coöperatieve maatschappijen een belangrijke rol.

In Brussel werd in 1882, in navolging van de Gentse coöperatieve **Vooruit**, en onder impuls van de

marmerbewerker Louis BERTRAND, een **Samenwerkende Bakkerij** opgericht, met het doel de voedselvoorziening onder de leden te verbeteren. Deze coöperatieve was aangesloten bij de socialistische partij, die zich vooral sterk zou profileren na de stichting van de **Belgische Werkliedenpartij** als nationale partij in 1885 in het lokaal **De Zwaan** op de Brusselse Grote Markt.

Een in 1886 ingehuldigd volkshuis in de Beierenstraat was weldra te klein geworden, vooral toen de Samenwerkende Maatschappij *La Maison du Peuple* vanaf 1888 de uitbating voorzag van bakkerijen, beenhouwerijen, coöperatieve ateliers, restaurants, bibliotheken enz. Toch speelde in 1893 dit volkshuis in de Beierenstraat een rol in de strijd bij de staking voor het algemeen stemrecht.

Het toenemend succes van de werkersvereniging, die dank zij het algemeen meervoudig stemrecht (grondwetsherziening van 1893) in de Kamer kwam in 1894, maakte een groter en efficiënter volkslokaal meer dan noodzakelijk.



Langse doorsnede over de feestzaal en het even volumineuse café

In het voorjaar 1895 had men in die optiek zijn oog laten vallen op een terrein aan de Stevensstraat. Een afgevaardiging trok daarop naar HORTA met het verzoek een volkshuis te ontwerpen als symbool van het Brussels socialisme. HORTA schrijft in zijn dagboeken daarover:

"... men heeft mij gekozen om het Volkshuis te bouwen omdat men een huis wilde volgens mijn esthetiek. De keuze werd dus hoege-naamd niet gedictieerd door politieke of andere redenen, maar alleen door het feit dat mijn vrienden en ik dezelfde algemene ideeën hadden ..."

[Volgens de socialistische voorman Kamiel HUYSMANS (1871-1968) werd HORTA gekozen, vooral omdat hij bevriend was met belangrijke geldschieters. Meer bepaald zinspeelde hij op de industrieel, chemicus en sociaal denker Ernest SOLVAY (1838-1922).]

"Eensgezind ontmoetten de arbeiders van het eerste uur en de nieuwe intellectuelen elkaar op mijn naam. Ik was ontroerd die dag waarop een afvaardiging van drie gedelegeerden me kwam vragen de plannen op te maken. Ik had het al druk genoeg, maar basta! Men was jong, men zou het maar bijnemen..."

Trouwens, het werk was interessant zoals ik het onmiddellijk inzag: een paleis bouwen dat geen paleis zou zijn, maar een 'huis' waar licht en lucht de luxe zouden zijn die de krotwoningen van de arbeiders zolang moesten missen; een huis waar de plaats is van de administratie, de kantoren van de coöperatieven, de kantoren voor politieke en beroepsverenigingen, een café waar de verbruiksprijzen relatief zouden staan met de bedoelingen van de leiders om het alcoholisme te bestrijden dat nog zo in het volk ingeworteld was; voordrachtzalen bestemd om het onderwijs aan te vullen en dat alles bekroond met een enorme vergaderzaal voor de politieke en de partijcongressen evenals voor de muzikale ontspanning en later ook voor toneelopvoeringen door de leden zelf."

Inderdaad waren op 5 april 1895 de socialisten HALLET, VAN LOO en STANDAERT bij HORTA op bezoek geweest om de plannen der Brusselse socialisten te bespreken. Reeds de dag daarop, op 6 april, ging HORTA het bouwterrein in de Joseph Stevensstraat inspecteren, en werd hem het programma voor dit Volkshuis overgemaakt.

In juni daaropvolgend maakte hij kennis met de ingenieur Ch. DE KEYSER, die de berekeningen maakte in verband met stabiliteit en draagkracht van de te gebruiken materialen, inzonderheid dat van de ijzeren draagstructuren. In de meest opvallende ruimtes, namelijk het café en de grote feestzaal boven, had HORTA immers een dragende metaalstructuur in spantvorm voorzien, zodat het zicht niet door steunberen zou worden onderbroken.

De werken aan het Volkshuis gingen einde 1895 van start. De coöperatieve maatschappijen van houtbewerkers en schilders werden bij deze werken ingezet. Het zichtbare gevelmetaalwerk werd, als een verwijzing naar de activiteiten binnenin, rood geschilderd en de namen van socialistische voormannen werden op de gevel aangebracht.

Alhoewel de werken aanvankelijk niet erg vorderden -de plannen werden meermaals gewijzigd- kon het Volkshuis op 1 en 2 april 1899 met stoeten en festiviteiten plechtig ingehuldigd worden.

De Gentse kunstenaar Jules VAN BIESBROECK ontwierp een affiche voor de inhuldiging.

## De afbraak van het Volkshuis

**Niet iedereen** leek zo gelukkig met het Volkshuis van HORTA. In de eerste plaats waren de socialistten zelf er niet unaniem opgetogen over. De akoestiek in de grote feestzaal zou onvoldoende geweest zijn. Bij de herhaalde verbouwingen achteraf werd HORTA zelfs niet geraadpleegd. In 1963 uiteindelijk werd besloten het gebouw dan maar helemaal af te breken, onder meer wegens te hoge instandhoudings- en onderhoudskosten.

De eigenaar, de socialistische coöperatie, verkoos op die plaats een in haar ogen meer functioneel, doch banaal kantoorgebouw op te richten.

Bij het nieuws van de afbraak kwam meteen fel protest, onder meer van de *Société Centrale d'Architecture Belge*, die een manifest opstelde dat door 600 prominenten over de gehele wereld werd bijgetreden. Nog in 1964 zond een internationaal congres van architecten een motie naar de Belgische regering met het verzoek het Volkshuis vooralsnog te behouden.

**Ondanks al deze protesten** werd het Volkshuis in 1964 en 1965 afgebroken. Het Ministerie van Cultuur verleende aan de *Société Centrale d'Architecture Belge*, de SCAB, een toelage om de belangrijkste onderdelen te nummeren en een zorgvuldige afbraak te realiseren met het oog op een eventuele heropbouw. De onderdelen werden genummerd en gestapeld in een loods te Tervuren. Door uitbreiding van het Museum voor Midden-Afrika, moesten de onderdelen aldaar weg. Ze werden afgeladen op een drassige weide in Jette. Hier lagen door elkaar heen, ijzeren spanten, blauwe hardsteen en witte Franse steen, houten omlijstingen van vensters en deuren, te grabbel voor de eerste de beste schroot-handelaar die wat wilde verdienen aan 2,5 frank per kilogram oud ijzer...

### Het MIAT en het Volkhuis

**In de periode 1982-1983** werd door het Museum voor Industriële Archeologie en Textiel de tentoonstelling **Vrij gedacht in IJzer** voorbereid, dit in samenwerking met het Hoger Architectuurinstituut van de Stad Gent en het Centrum voor Kunst en Cultuur (Sint-Pietersabdij). Uit de talrijke gesprekken die René De Herdt, Rita Van de Capelle, Johan Baele en Hendrik Hendrickx hadden, groeide het besef dat deze tentoonstelling een begin kon zijn om iets voor de restanten van het Volkshuis te ondernemen.

Voor de ingangspoort van het Centrum voor Kunst en Cultuur werd voor de duur van de tentoonstelling (28 oktober 1983-15 januari 1984) door Hendrik Hendrickx met twee ijzeren spanten afkomstig van de feestzaal, een monumentale ingang opgebouwd.

**Na de tentoonstelling** werd vanuit het MIAT en op aandringen van Johan Baele verder contact opgenomen met de Vlaamse Gemeenschap ten einde de nog resterende gedeelten van het Volkshuis op de weide te Jette in veiligheid te brengen. Een aantal onderdelen worden ondertussen gebruikt in het Metro-station van Sint-Gillis. Ook het HORTA-museum te Elsene had zich over enkele relictten ontfermd.

**In dezelfde periode** maakte het toenmalige Gentse stadsbestuur plannen voor een nieuwe expohalle te Sint-Denijs-Westrem. Het bestaande **Floralienpaleis** zou daarvoor vrijkomen en in optie werd het voorbestemd om plaats te bieden voor het Museum voor Hedendaagse Kunst enerzijds, en het Museum voor Industriële Archeologie en Textiel anderzijds. Juist in het licht van die optie durfde het MIAT het aan, een reeks restanten van het Volkshuis onder te brengen in zijn stapelplaatsen. Het Floralienpaleis bood immers de mogelijkheid om er binnen op een verantwoorde wijze talrijke relictten, maar ook de feestzaal van het Volkshuis gedeeltelijk te reconstrueren.

In de eerste instantie werd gedacht deze heropgebouwde HORTA-structuur te gebruiken als kader om de architectuur in het industriële tijdperk te illustreren, en in het bijzonder dan de ijzerarchitectuur.

Naderhand ontstonden ook nog andere denkplaatjes: ontvangsthal, kader om de sociale omstandigheden en de arbeidsontvoogding in herinnering te roepen enz.

**Deze optie** diende echter volledig herzien te worden. Het stadsbestuur besloot immers op 6 december 1989 niet het Floralienpaleis, maar de voormalige textielfabriek Desmet-Guéquier, gelegen aan de Oudevest-Minnemeers, tot een industriemuseum uit te bouwen.

Dit bedrijfsgebouw met zijn vijf verdiepingen vereist wat de museale uitbouw betreft een totaal andere aanpak dan het vroegere Floralienpaleis. Van het heroprichten van de spanten binnenin het gebouw kan in dit geval geen sprake zijn.

Daarom werd een andere denkplaatje gevolgd. Naast het gebouw bevindt zich aan de noordzijde, tussen het huidige gebouw en de toneelzaal NTG, een braakliggend terrein. De HORTA-feestzaal zou hier heropgebouwd kunnen worden.

**Totaal los van deze denkplaatje** vatte het Bestuur voor Monumentenzorg het plan op de spanten van HORTA's feestzaal te gebruiken als ontvangsthalle tijdens de eerstkomende *Flanders Technology* in april 1991.

## Bibliografie

Zowel voor het MIAT als voor de spanten van HORTA zou dit project van de Vlaamse Gemeenschap nieuwe perspectieven kunnen bieden. De mogelijkheid dat HORTA 's feestzaal ooit als gebouw bij het MIAT-Oudevest-Minnemeers wordt heropgericht komt daarvoor een stuk naderbij. Laat ons hopen dat dit project een kans krijgt te slagen.

**Baron Vicor HORTA** was als architect de belangrijkste figuur van de Art Nouveau in België. Op de architectuurvernieuwing in Europa omstreeks de eeuwwisseling, oefende hij een beslissende invloed uit.

Aan de totale reconstructie van het in 1965 gesloopte **Volkshuis** kan hoe dan ook niet meer gedacht worden. Toch moet het mogelijk zijn met de restanten van het **Volkshuis** een constructie te realiseren die de kunde van Horta in herinnering brengt.

**Voor het schrijven** van bovenstaand overzicht raadpleegden we:

A. HOPPENBROUWERS, J. VANDEN BREDEN en J. BRUGGMANS, *Victor Horta. Architectonografie*, uitgave Nationale Confederatie van het Bouwbedrijf, Brussel, s.d.

F. BORSI en H. WIESER, *Bruxelles, capitale d'Art Nouveau*, M. Vokaer, Brussel 1971

F. BORSI en P. PORTOSHESI, *Victor Horta*, M. Vokaer, Brussel

*Horta*, Brussel 1973

P. STALLAERTS en L. SCHOKKAERT, *Onder dak. Een eeuw volks- en gildehuizen, Bijdrage Museum van de Vlaamse Sociale strijd nr. 5*, uitgave Provinciebestuur Oost-Vlaanderen, Gent 1987

*Maisons du Peuple. Architecture pour le peuple*, (Aux Archives d'Architecture Moderne), Brussel 1984

# G E N T

## Art-Nouveau-monument zou permanente lokatie krijgen HORTA'S VOLKSHUIS AAN MINNEMEERS ?

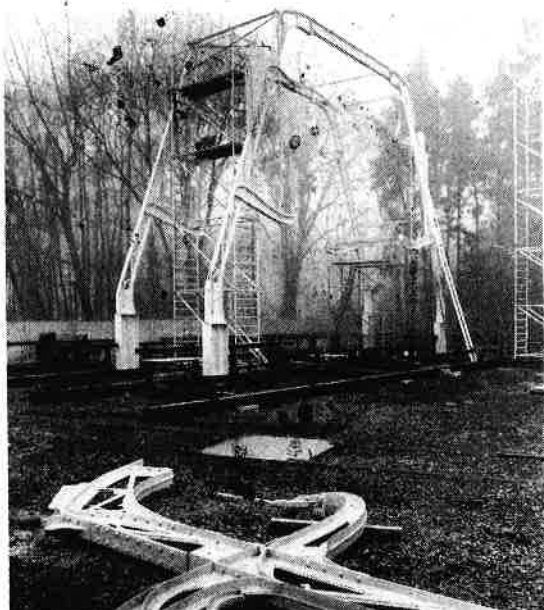
Er is een kans dat de Feestzaal van het Brusselse Volkshuis van Victor Horta wordt opgetrokken aan de Gentse Minnemeers. De restanten van die Feestzaal worden momenteel heropgebouwd in Ingelmunster.

Gent.

### Eigen berichtgeving

De opbouw van de uit gietijzeren spanten opgetrokken constructie vindt plaats in het kader van Flanders Technology International (FTI), de technologie-beurs die vanaf 21 april in Flanders Expo wordt gehouden. De feestzaal van het volkshuis zal in hall 8 komen te staan als business-centre. Er zullen vergader-ruimtes en kantoren in worden ondergebracht voor ondernemers, wetenschappers, managers, investeerders en overheidsfunctionarissen. De constructie zou als symbool gelden voor het thema van FTI '91 - "een technologie voor een betere wereld" -, vooral omdat oude en nieuwe technieken in het project worden samengebracht.

Na afloop van FTI '91 zou de constructie ergens permanent worden opgesteld. Volgens Walter Sloek van het Bestuur Monumenten en Landschappen gaat de voorkeur voor die permanente lokatie uit naar Gent. "Al was het alleen maar omdat Horta in Gent geboren is". Met het stadsbestuur is gesproken over de mogelijkheid om de constructie op te trekken op een braakliggend terrein aan de Minnemeers, tussen het NTG en de voormalige fabriekshal waar het Museum voor Industriële Archeologie en Textiel (MIAT) zijn toe-



De restanten van het Volkshuis van Horta worden momenteel in Ingelmunster geassembleerd.

(Foto Rol-Action)

komstig onderkomen heeft. "Dat terrein is bij mijn weten de enige mogelijkheid in het Gentse", aldus Sloek.

Maar ook de steden Leuven en Mechelen zouden volgens Sloek interesse hebben in het project. "Als zoiets van start gaat ontstaan er altijd allerlei opportunistische krachten die proberen om het elders onder te brengen". Kultuurschepen Rudy Van Quaquebeke (PVV) is er echter niet bang voor dat de restan-

ten van de Feestzaal naar een andere stad zouden verhuizen. "Ze zijn nog altijd eigendom van de stad Gent".

### Bouwdoos

De permanente evokatie van het Volkshuis - van een echte rekonstruktie spreekt men liever niet wegens ontbrekende elementen - zal er niet hetzelfde uitzien als de constructie die op FTI wordt opgebouwd. Die constructie heeft name-

lijk geen dak en evenmin een voor- en achtergevel. "Maar het is geen enkel probleem om dat aan te brengen", zegt Sloek, "de constructie is bouwtechnisch volkomen in orde". De sponsors zouden zich "eventueel bereid" verklaard hebben om de extra kosten van het dak en de gevels op zich te nemen. Die kosten bedragen 25 miljoen. De stad kan dat geld in elk geval niet opbrengen, zo verzekert Van Quaquebeke. "We hebben een brief aan minister Geens geschreven waarin we de problemen en mogelijkheden uiteen zetten. We wachten wat daarop de reactie zal zijn".

Als het project gerealiseerd wordt, zou het in elk geval een "multifunctioneel gebouw met een kulturele bestemming" moeten worden, zo verzekert Van Quaquebeke. "Als museum of concertzaal is het volkomen ongeschikt".

In Ingelmunster is men nu bezig met een proefopstelling om te kijken hoe alles in elkaar past. "Het is een soort bouwdoos met elementen van 11 meter lang, die 2 ton zwaar zijn", aldus Steven Vols van FTI. "De basiskonstructie van spanten wordt op een frame geschroefd en verstevigd met spankabels. Het geheel wordt voorzien van een houten vloer en de zijanten worden afgewerkt met koperplaten. In de uiteindelijk constructie worden twee originele trappen en de originele toegangspoort verwerkt".

De opbouw van het 25 meter lange en 20 meter brede complex duurt 15 dagen. De proefopstelling in Ingelmunster wordt dan weer afgebroken en naar Gent getransporteerd waar men de hele zaak in hall 8 van Flanders Expo weer zal opbouwen.

### Demonteren

Het volkshuis werd in 1895 in Brussel ontworpen door de Gentse art-nouveau-architect Victor Horta. In zijn mémoires omschrijft Horta het bouwprogramma van het Volkshuis als volgt: "Een paleis dat geen paleis zou zijn, maar een 'een huis' waar licht en lucht de luxe zouden zijn die de krotwoningen van de arbeiders zolang hadden gemist".

In 1964 werd het gebouw in de Stevensstraat, tussen Zavel en Kapellenkerk, ondanks hevige protesten afgebroken. Wel besloot men elk element te nummeren en op te slaan, om een eventuele latere rekonstruktie mogelijk te maken. Daarom sprak men liever over 'demonteren' dan over 'afbreken'.

In het midden van de jaren zeventig werd, in samspraak met de Société Centrale d'Architecture de Belgique (SCAB) en het Bestuur Monumenten en Landschappen, een aantal overblijvende elementen, die zich toen op een braakliggend terrein in Jette bevonden, overgebracht naar Gent. Sommige delen kwamen zodoende terecht in het MIAT. Andere delen bevonden zich echter op uiteenlopende plaatsen als de kelder van het gemeentehuis van Sint-Gillis, in het Hortamuseum en in de kelders van de Rijksbasisschool van Jette.

Een complete rekonstruktie zal nooit meer mogelijk zijn omdat het ontwerp van het complex was afgestemd op de specifieke lokatie in Brussel, met zijn grillige percelengrenzen en hellende ondergrond. Bovendien is een aantal elementen van het bouwwerk verdwenen of gestolen. (RM)