
NOMADE ELEMENTEN

FEESTZAAL VAN HORTA'S

VOLKSHUIS OP

DEFINITIEVE LOCATIE TE

GENT?

Afbraak

Midden de jaren zestig -in 1964 om precies te zijn- werd het Volkshuis te Brussel afgebroken. Hevige protesten uit binnen- en buitenland konden niet baten. Verschillende middens, architecturale en culturele groeperingen, maakten duidelijk dat dit waanzin was. Men wou maar niet beseffen dat opnieuw een waardevol monument zou verdwijnen.

Het zo bekende Volkshuis (1895), ontworpen door één der beroemdste *Art Nouveau*-architecten in het binnen- en wellicht nog meer in het buitenland Victor HORTA, werd meedogenloos afgebroken. Om de pil te vergulden werd, zoals eerder gebruikelijk in oorlogstijden, het woord 'afbreken' vervangen door 'demonteren', waarbij het eindresultaat jammer genoeg gelijk blijft. Geen enkele steen is overeind gebleven, maar alles werd met liefde opgetekend, gefotografeerd en vervolgens afgevoerd.

Nomade elementen

Wie het gebouw kende kan zich best inbeelden hoe groot de af te voeren hoeveelheid moet zijn geweest. Het geheel aan gerecupereerd materiaal was zo groot dat verschillende terreinen en loods en in diverse gemeenten in en rond Brussel, dienst moesten doen als laatste rustplaats (oorspronkelijk een gemeentelijke loods in Tervuren).

Contradictorisch genoeg (politiek-filosofisch) werden de restanten van het socialistisch Volkshuis ter aarde besteld met een vrome hoop op verrijzenis. Eens zou het complex weer opstaan.

Jammer genoeg is het de realiteit dat alles wederkeert tot stof en verdwijnt, stil maar zeker. Vele metalen elementen welke zich bevonden op het 'open' kerkhof van Jette verdwenen als het ware in het niets, met andere woorden naar 'de schroothoop en hoogovens'.

In een volgende wanhoopsdaad (om toch nog één en ander te kunnen redden) werden, midden de jaren tachtig, in samenspraak met de *Société Centrale d'Architecture de Belgique*

(S.C.A.B) en het Bestuur Monumenten en Landschappen, alle overblijvende metalen elementen en steengoed, welke zich in de open natuur bevonden in Jette, overgebracht naar Gent, HORTA's geboortestad...

Zo kwam een groot gedeelte monumentaal materiaal bij overeenkomst in eigendom van de stedelijke diensten, en met name onder de hoede van het Museum voor Industriële Archeologie en Textiel of MIAT.

Vele andere, maar kleinere stukken vonden reeds eerder een plaatsje zoals o.a. in de kelder van het gemeentehuis te Sint-Gillis, in het Horta-Museum (vroegere woning van architect Baron Victor HORTA en in de kelders van de Rijksbasisschool te Jette. Wellicht zullen de restanten van een zo omvangrijk gebouw nooit rust vinden.

Reconstructie blijkt niet meer haalbaar omdat het complex een zeer typische inplanting had. Het geheel was genesteld binnen de stadsstructuur, ingekapseld en afgelijnd door grillige perceelsgrenzen. Daarenboven lag het gebouw op een hellend terrein in de Stevensstraat, tussen de Zavel en de Kapellekerk.

Over het grote aantal gestolen en 'verdwenen' elementen wordt beter gezwegen.

Het project 'Evocatie van de Feestzaal'

Een ieder weet dat het Volkshuis gonsde van de activiteiten: café's, winkels, vergaderruimtes, sociale diensten én een feestzaal! Het is deze feestzaal, welke zich op de bovenste verdieping bevond, die omwille van zijn bijzondere constructie, o.a. de enorme metalen spanten, wordt geëvoceerd. Deze spanten zijn juist die elementen welke reeds jaren buiten liggen maar niet werden geroofd. Het stelen van dergelijke spantbenen was waarschijnlijk voor veel schroothandelaars een ware tantaluskwelling.

Elk element is ongeveer elf meter lang en weegt zo om en nabij de twee ton. Men kan zich dan ook goed voorstellen welk een transport en hijskranen hiervoor nodig waren...

Ontstaan van het project

Om de twee jaar heeft te Gent de beurs **F.T.I.** (*Flanders' Technology International*) plaats.

De Vlaamse Gemeenschap was steeds present: 1987 betekende voor het Bestuur Monumenten en Landschappen de start. In dat jaar werd dank zij dit bestuur de beveiliging van het Lam-Gods in de Sint-Baafskathedraal te Gent gerealiseerd. Alle handelingen, sponsoring, technische bijstand en know-how, onderzoeken enz. werden van daar uit gecoördineerd. Met bijzonder veel belangstelling werd toen een stand opgetrokken, gewijd aan de algemene beveiliging van roerende en onroerende goederen en in het bijzonder de beveiliging van het Lam-Gods.

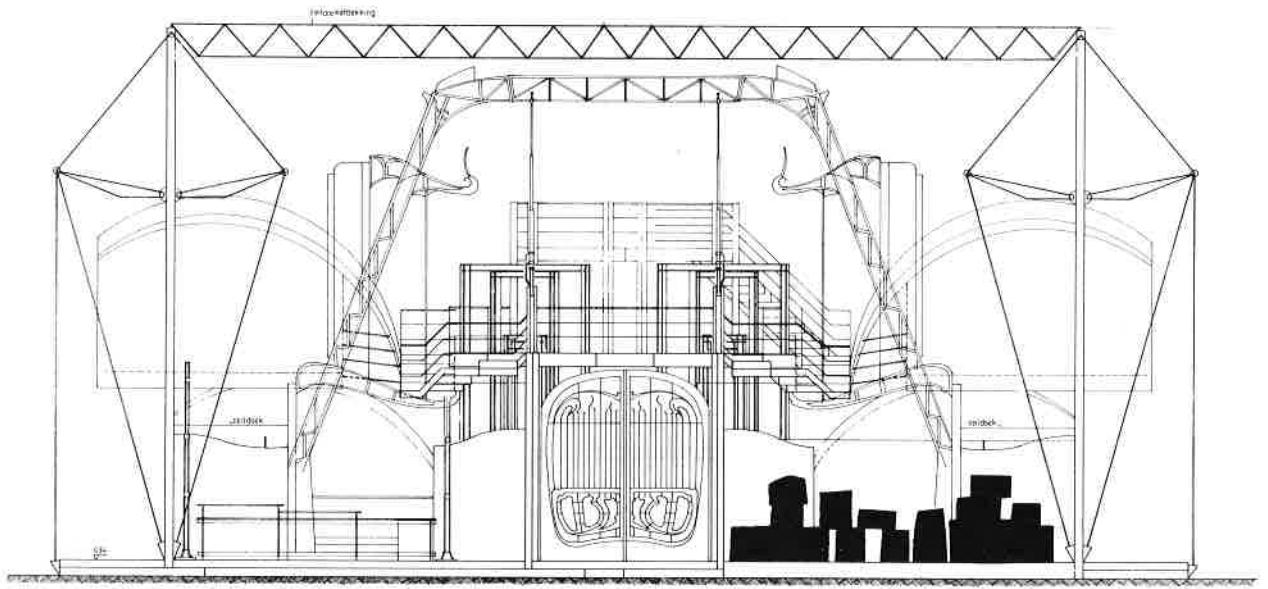
De daaropvolgende F.T.I. in 1989, is eveneens niet onopgemerkt voorbij gegaan. In het teken van ons industrieel erfgoed bouwde het bestuur opnieuw een succesvolle stand uit. De industriële revolutie en haar bouwkundig patrimonium werden, als bakermat van ons huidig 'zijn', in de schijnwerpers geplaatst en aandachtig bekeken.

Begin 1990 architect W.J. Slock de opdracht een ontwerp te maken in het kader van het voormalig Volkshuis te Brussel. Deze keer is het thema voor de stand op F.T.I. de evocatie van de feestzaal van voornoemd gebouw.

Aangezien een administratief bestuur noch de middelen noch de mogelijkheden bezit zulk een groots project alleen te realiseren, werd uitgekeken naar een ruimer gebruik en/of partners. De stichting F.T.I. lanceerde de gedachte in het project een *Business Center* onder te brengen. Net zoals de feestzaal het in zijn glorie tijd kende, zal het ook hier terug gonzen van de activiteiten.

Terzelfdertijd ontstaat een sfeer waarbinnen oude en nieuwe technieken worden samengebracht. Het sensibiliserende effect van het bewust koppelen van oude met nieuwe technieken moet een aanzet zijn tot nadenken. Begrip en respect opbrengen voor ons verleden met een bijzondere aandacht voor de architectuur (ruimte, materiaal, details) moet aangeleerd worden.

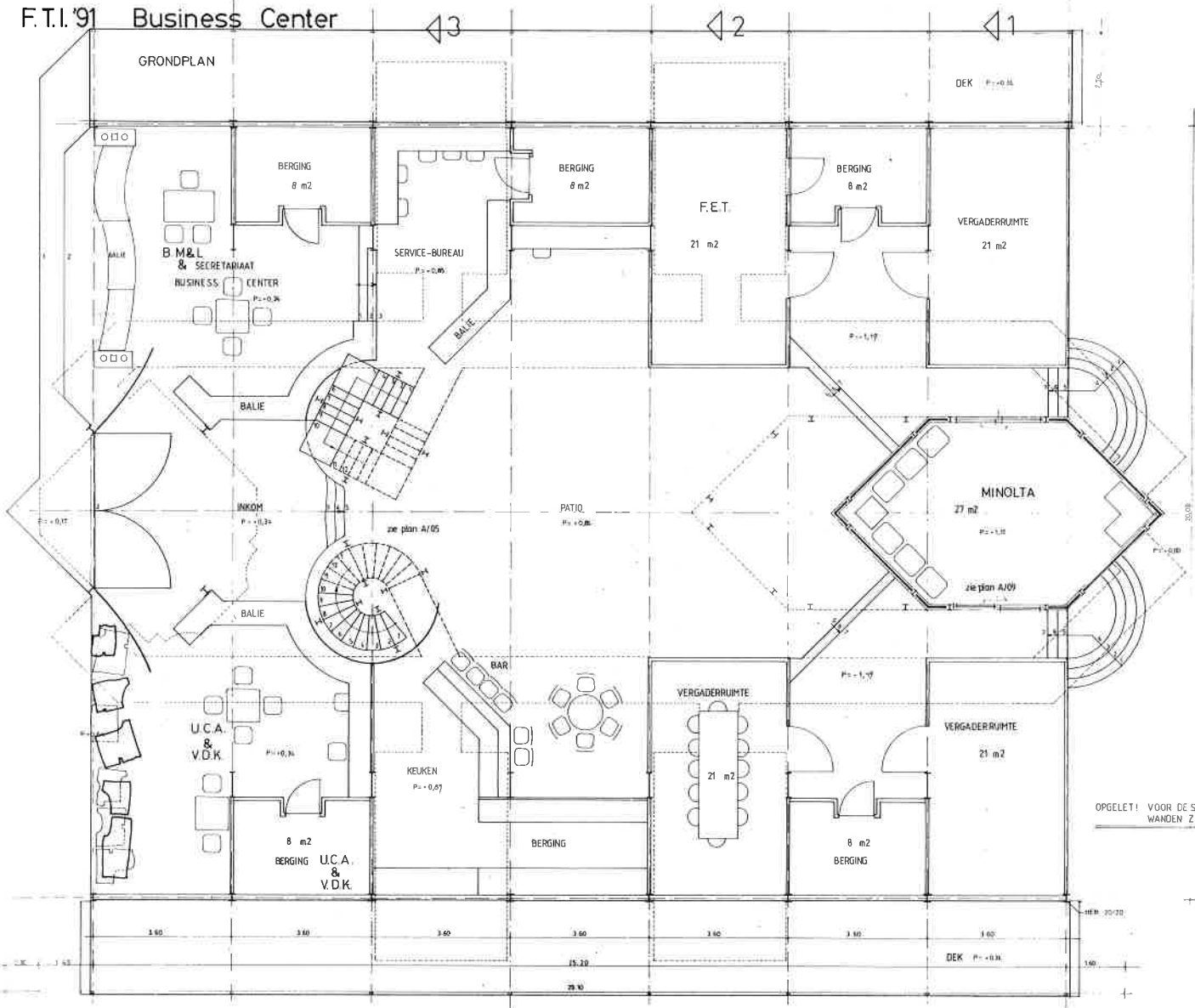
Doorsnede en grondplan gelijkvloers van het *Business-Center voor Flanders Technology International 1991*, een evocatie van de feestzaal van Horta's Volkshuis. (Ontwerp architect W. Slock, AROL)



GEVEL voorkant

F.T.I.'91 Business Center

GRONDPLAN



Concept

Hulde moet gebracht aan architect HORTA, welke destijds de moed opbracht baanbrekend werk te verrichten door juist eigenzinnig maar overtuigd creatief en consequent zijn ideeën uit te werken, tot het bittere einde, 'compromisloos'.

Het thema past volledig in het concept van F.T.I. 1991 dat georganiseerd wordt onder het motto 'Een technologie voor een betere wereld'.

Evocatie

Waarom evocatie en geen reconstructie?

Reconstructie is onmogelijk en zou de waarheid geweld aandoen. Niet alle elementen zijn immers nog beschikbaar, bruikbaar en/of bouwfysisch betrouwbaar. Bovendien was de feestzaal geconstrueerd op de bovenste verdieping van het voormalige volkshuis met een lengte van vijftig en een breedte van achttien meter.

Uitgangspunt: ontwerpen van een ruimte welke terzelfdertijd de evocatie weergeeft van HORTA's Volkshuis (met een bijzonder accent op de feestzaal) ingekapseld en gekoppeld aan en met hedendaagse mogelijkheden.

Symbolisch beschouwd krijgt men een nieuw beschermend omhulsel waarbinnen de relikwieën bewaard worden van een waardevolle vroegere constructie.

Technisch beschouwd krijgen we de symbiose tussen een oude en een nieuwe constructie opgevat als een *meccano* waarbij vlugge montage en demontage als geperfectioneerde techniek vooropstaat.

Uitgangspunt is dit gebouw achteraf te gebruiken op promotioneel, educatief, cultureel en architecturaal gebied.

Het opzet bestaat om het ensemble, na zijn *maidentrip* definitief te integreren binnen het museologisch context van het eco-netwerkmuseum **MIAT** te Gent.

Op historisch vlak zal het in elk geval zorgen voor een blijvende herinnering aan het Volkshuis van HORTA.

Algemene en technische specificaties

Plaats en datum :	Gent/ Sint-Denijs-Westrem Flanders Expo F.T.I. van 21 tot en met 28 april 1991
Bouwheer :	voor het roerend bouwwerk op F.T.I. vzw Stichting Monumenten en Landschapszorg
Ontwerper :	Bestuur Monumenten en Landschappen - Afdeling Architectuur - Gent architect Slock en partner architect Hulstaert
Opbouwtechniek :	MECCANO PRINCIPE
Opbouwtijd :	15 kalenderdagen
Afmetingen :	
lengte :	25,20 m
breedte :	20,00 m
hoogte :	12,25 m
grondoppervlakte :	504 m ²
totaal volume :	6.174 m ³

Gewicht aan staal van nieuwe en gerecupereerde Horta-elementen:

135 ton

Koperbekleding buitenwanden en plafond : 1.138 m²

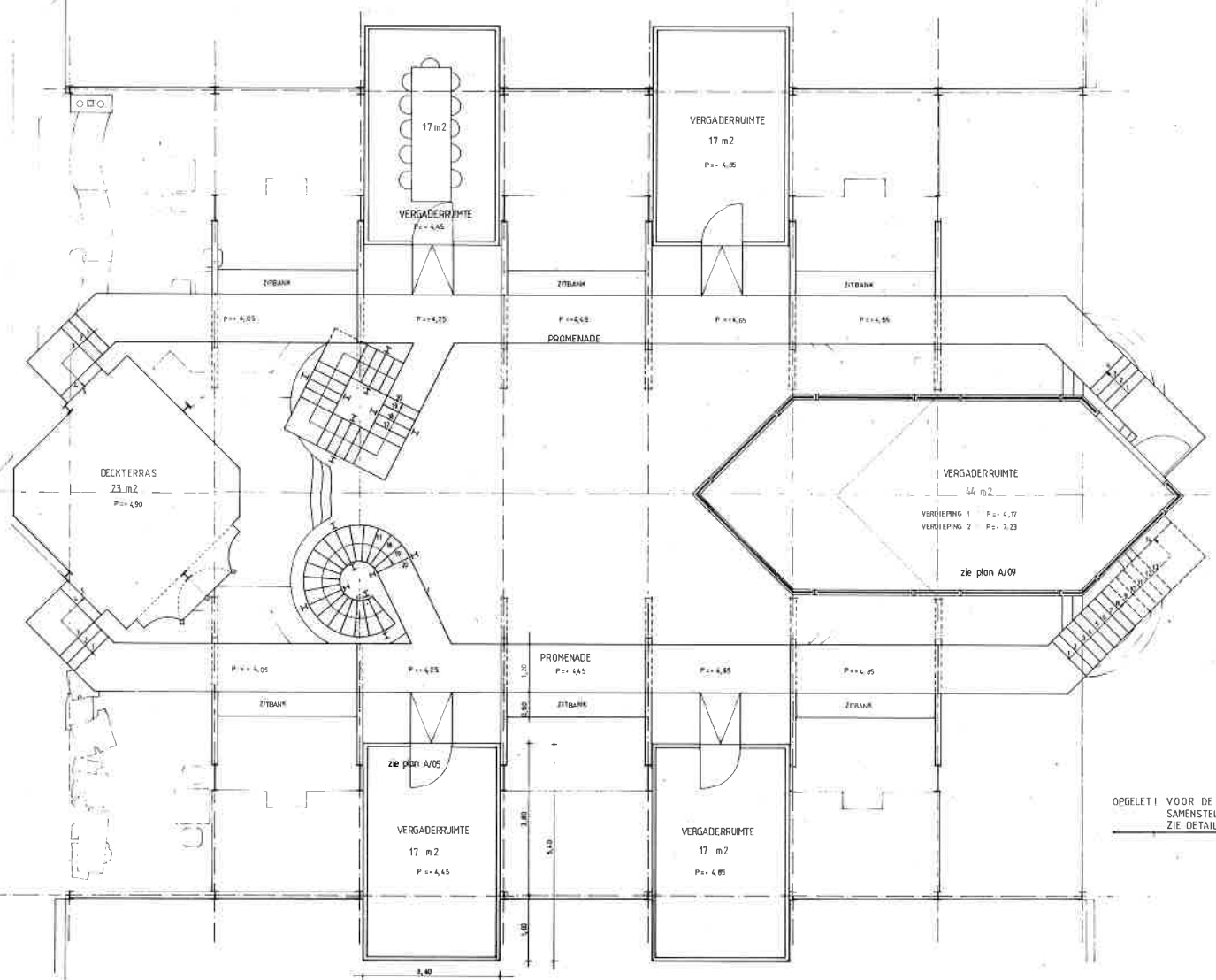
Grondplan verdieping van het *Business-Center* voor *Flanders Technology International 1991*, met onderaan de massamaquette die het herbruik van zes *Art Nouveau*-spanten van Horta's Volkshuis illustreert. (Ontwerp architect W. Slock, AROL)

◁ 3

◁ 2

◁ 1

VERDIEPING 1 & 2



OPGELET! VOOR DE JUISTE PLAATS EN SAMENSTELLING DER WANDEN ZIE DETAILTEKENINGEN!

