
DR. ADOLPHE BURGGRAEVE : ARBEIDER ALS PATIENT, STAD ALS PANOPTIKUM.

door Frank Adriaensen



Inleiding

Eerste project van een 'familistère' door Burggraave voorgesteld in 1852. Het centraal paviljoen bevatte een be-waarschool op het gelijkvloers en een vergaderzaal op de verdieping. De *corps de logis* waren daar radiaal en concen-trisch omheen geschikt, met tussenin, op de grasperken, de sanitaire blokken. Op de vier hoeken waren de baden, was- en droogplaatsen voor het linnen voorzien, toegankelijk via poorten waarin zich de pompen met drinkbaar water bevonden. Werkplaatsen allerhande flankerden de toegangen tot het complex.
uit: Guido DESEYN, *Bouwen voor de In-dustrie*, MIAT Gent, 1989

De geschiedenis van de Gentse arbeidershuis-vesting tot 1889 is reeds herhaaldelijk herschreven, en telkens in termen van ellende en onrechtvaardigheid. Terecht, want de halsstarrige onwil van de burgerij om de malaise onder ogen te zien en haar verantwoordingelijkheid op het vlak van de arbeidershuisvesting op te nemen is de enige waarheid-getrouwe invalshoek voor dit onderwerp.

De zeldzame lichtpunten die men in deze geschiedenis meent te ontwaren worden door de auteurs gekoesterd. Misschien omdat de opbouw van een aanslepende tragedie nu eenmaal een hoopvolle anti-climax vereist.

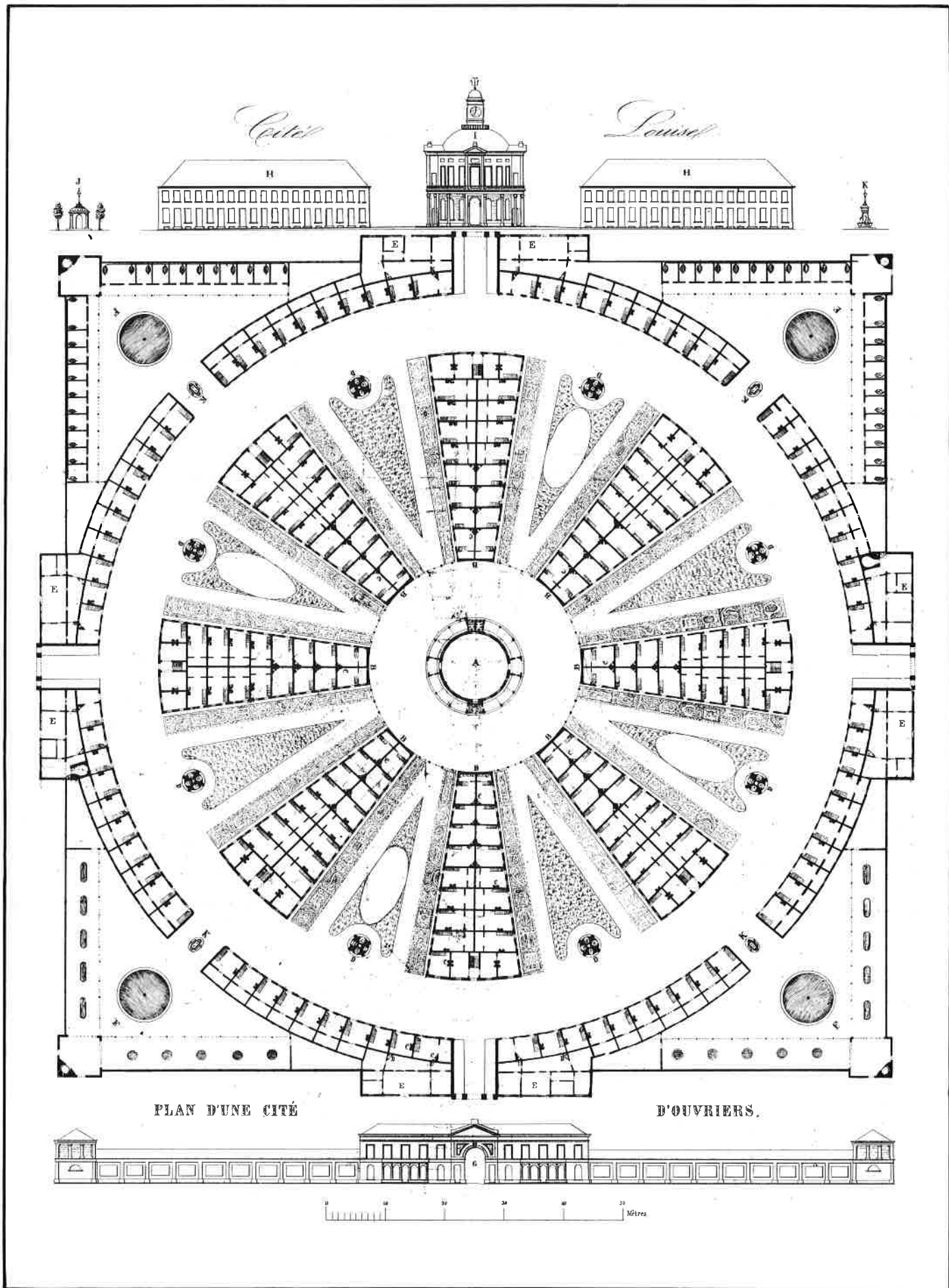
De afbeeldingen van de 'Cité Ouvrière' ontworpen door Adolphe Burggraave vormen traditioneel een kleurende spot in een somber verhaal van de Gentse woontoestanden (1). Helaas zullen we met dit artikel ook dit lichtpunt doven.

1. Het sociale probleem overgeleverd aan de medische wereld.

Op het ogenblik dat men het 'arbeidersvraagstuk' niet meer kon negeren of stiltzwijgen werd het toevertrouwd aan de medische wereld. Deze strategische zet miste haar effect niet. Het korps van geneesheren was bij uitstek doordrongen van de burgerlijke ideeën en belangen. Het transponeren van het medische denkmodel naar het sociale bood de garantie dat geen 'revolutionaire' theorieën zouden opborrelen. Deze 'medicalisatie' van het arbeidersvraagstuk heeft verregaande gevolgen gehad op het sociale beleid, gevolgen die lang standhiel den.

De geneeskunde was niet gefundeerd op een sluitende wetenschappelijke theorie maar op haar praktische bruikbaarheid. Waarbij de praktijk zich in belangrijke mate beperkte tot symptoombestrijding. De wetenschap werd niet beoordeeld op haar consistentie en theoretische geldigheid maar op het resultaat bij het bestrijden van een ziektebeeld.





PLAN D'UNE CITÉ

D'OUVRIERS.



Naar het arbeidersvraagstuk ver-
taalt dit zich in een niet in vraag
stellen van de maatschappelijke
structuren - eigendomsverhoudin-
gen en loonwetten - maar het on-
derkennen van symptomen - alco-
holisme, wonen, hygiëne, etc. - en
het aanreiken van therapieën die
leidde tot het genezen of draaglijk
maken van het ongemak.

Het sociale beleid wordt nog uit-
sluitend geëvalueerd op de wer-
king van de pijnstillers. Het funda-
menteel in vraag stellen van 'het
systeem' is gecounterd.

De 'arts' staat model voor de
maatschappelijk werker; een tech-
nocraat die zijn autoriteit ontleent
aan zijn vakkennis. De patiënt/ar-
beider levert zich gelaten over aan
de kennis van de arts. De behande-
ling is wars van inspraak, het on-
derwerp gedepolitiseerd.

De arbeider/patiënt wordt strikt
persoonlijk behandeld. Hiermee
herleidt men het arbeidersvraag-
stuk van een maatschappelijk ni-
veau naar het individuele niveau;
de gezondheid, het wonen, kort-
om de leefgewoontes van de ar-
beider en zijn gezin.

De individuele benadering opende
de weg voor het culpabilisatie-
principe, waarvan het 19de-eeuw-
se sociale discours zo sterk door-
drongen is. De zieke is altijd voor
een stuk verantwoordelijk voor
zijn toestand. Zo ook de arbeider
voor zijn benarde sociale positie.

Tenslotte zou men de vergelijking
kunnen doortrekken door te stel-
len dat net als genezen, het verbe-
teren van de leefomstandigheden
een proces is waarbij de arbeider
voldoende geduld moet opbren-
gen.

Zonder argwaan heeft het me-
disch korps zich met ijver aan zijn
nieuwe taak gekwetend (2). De stap
die ze zette was bovendien niet zo
groot. Vanuit hun praktijk werden
artsen immers dagelijks gecon-
fronteerd met de slechte woonom-
standigheden en de fysische en
psychische aftakeling van de ar-
beiders.

In een eerste fase werd de toe-
stand in kaart gebracht. De aanzet
gegeven door de Brusselse statis-
ticus Edouard Ducpétiaux die in
1844 een rapport publiceerde dat
het verband tussen gezondheid en
leefmilieu (in casu de beschikbare
oppervlakte woonruimte) onom-
stotelijk bewees (3).

In het beruchte rapport van D. Ma-
reska en J. Heyman vindt men ver-
gelijkbare informatie en conclu-

sies m.b.t. de leefomstandigheden
van de katoenarbeiders te Gent
(4).

Deze gegevens en inzichten leid-
den ertoe dat het woningvraag-
stuk werd weerhouden als be-
langrijkste sociaal probleem.

In 1851 werden de ervaringen uit-
gewisseld op het '*Congrès d'hy-
giène publique*' te Brussel (5). De
artsen vroegen de regering voor-
stellen te doen m.b.t. de bouw en
inrichting van gezonde arbeiders-
woningen.

Bij gebrek aan voorstellen waag-
den de artsen zich zelf aan het ont-
werpen van woonconcepten.

Hier vinden we aansluiting met de
Gentse chirurg Burggraave. In en-
kele brochures ventileerde hij zijn
visie op het woningvraagstuk.
Burggraave's concept verandert
in de loop der tijd wel van vorm
maar de basisidee blijft in grote
lijnen overeind.

In de literatuur wordt herhaalde-
lijk - en als vanzelfsprekend - de
link gelegd tussen Burggraaves
woonmodel en de '*Villages of Co-
operation*' van Robert Owen (1771-
1858) en de '*phalanstères*' van
Charles Fourier (1772-1837).

Wat beide 'Vroeg-' of 'Utopisch so-
cialisten' kenmerkt is hun kritiek
op de vroegindustriële maats-
chappijstructuren en hun streven
deze te vervangen door een leef-
gemeenschap waarin de gelijk-
heid in al zijn vormen en voor al
zijn leden primeert. Owen en Fou-
rier hebben dit ideaal ook in een
architectonisch concept gegoten.
Het op één spoor trekken van de
ideeën van Burggraave met deze
van Owen en Fourier berust vol-
gens ons te eenzijdig op een ver-
meende gelijkensis in de architec-
turale uitdrukking van de
woonprojecten. Uit wat volgt zal
blijken dat deze gelijkensis geen
stand houdt wanneer ook de
graad van sociale emancipatie in
rekening wordt gebracht.

Enkel al het motief roept vragen
op. Burggraave zat niet geplaagd
met een knagend rechtvaardig-
heidsgevoel maar concipieerde
zijn woonmodellen uit angst voor
een arbeidersopstand of een tota-
le ontwrichting van de industriële
maatschappij, waarmee meteen
de 'toekomst van de beschaving
op het spel stond'.

*"Il se produit en ce moment un cal-
me précurseur de la tempête. L'Eu-
rope en armes, n'attend plus que
le signal des combats et le socialis-
me s'apprête à se jeter dans la mê-
lée - comme autrefois les barbares*



sur Rome et Byzance. Dieu nous garde d'une pareil cataclysme ! Tout le monde comprend l'immence du danger aussi jamais la question ouvrière n'à présenté plus d'intérêt" (6).



Adolphe Burggraeve op latere leeftijd uit: AD. BURGGRAEVE, *Souvenirs des choses de notre temps...* Bruxelles, 1897, 2 dln (verzameling Universiteitsbibliotheek, Gent)

Deze passionele waarschuwing roept het 'spook'beeld op waarmee Karl Marx in het Communistisch Manifest de angst van de burgerij voor een socialistische opstand evoceerde (7). Burggraeves intenties waren mogelijk utopisch maar geenszins socialistisch (8).

Los van de twijfelachtige motivatie kan men het woonmodel van Burggraeve loven om het naakte feit dat hiermee de materiële welstand van de Gentse arbeider effectief geholpen was. Ook al was het model niet bevorderlijk voor de sociale emancipatie. Na de materiële zou de geestelijke bevrijding wel volgen.

Maar het woonmodel legt nu net een hypotheek op de geestelijke vrijheid. Het sociale bouwwerk dat Burggraeve ontwierp is zowel in zijn mentale opbouw als in zijn ruimtelijke vormgeving knechtend. De arbeider geeft zijn vrijheid als onderpand voor een stuk materiële welstand.

2. Het panopticum.

2.1. Van Bentham tot Foucault.

Vooraleer Burggraeves woonprojecten te analyseren ondernemen we een theoretische verkenning naar de vormgeving van de onvrijheid.

Omwille van de stabiliteit van de maatschappij moet het individu zijn persoonlijke vrijheid vaak inbinden. Deze begrenzing van de individuele vrijheid is deels spontaan maar wordt in belangrijke mate opgelegd door de maatschappij die ook de naleving van deze gedragscodes controleert. De maatschappij wordt bijgevolg in belangrijke mate beheerst door observatie registratie en controle van het menselijk gedrag. De Franse filosoof Michel Foucault noemt dit de 'gedisciplineerde samenleving'.

De architectuur speelt een belangrijke rol in dit complex van sociale mechanismes. Overheidsgebouwen zijn een afspiegeling van het staatsapparaat; ze stralen hiërarchie, macht en complexiteit uit. Het Brusselse gerechtsgebouw straalt een dominantie en onverzettelijk gezag uit, wie hier ontboden wordt en de trappen betreedt wordt bevangen door een moedeloosheid.

De macht heeft ook haar stijl: het neo-classicisme.

In de architectuurgeschiedenis

heeft de onvrijheid haar meest extreme vorm gekregen in de moraliseringsmachine van de Britse rechtsgeleerde Jeremy Bentham (1748-1832).

Bentham gebruikt het brunelleschiaanse centraalperspectief om een optimale controle te realiseren voor de constructie van zijn 'Panopticum'.



Het Panopticum is een ringvormig gebouw met in het midden een inspectietoren. Het ringvormige gedeelte is opgesplitst in afzonderlijke cellen. Iedere cel heeft twee ramen. Eén aan de buitenkant en één aan de kant gericht op de toren. Vanuit de centrale toren zijn door het tegenlicht de silhouetten van de gevangenen te observeren. Het architectonisch apparaat is een machine die onafhankelijk van diegene die de macht uitoefenen een machtsverhouding schept en in stand houdt. De macht (de centrale toren) is zichtbaar, de bewakers niet. De gevangenen kunnen niet zien of ze al dan niet geobserveerd worden.

Bentham zag de bruikbaarheid van zijn ontwerp in de eerste plaats voor strafinrichtingen, maar zoals uit de titel van zijn boek blijkt het het mechanisme meerdere toepassingsgebieden: "*Panopticon or the Inspection-House: containing the Idea of a new Principle of Construction applicable to any Sort of Establishment, in which Persons of any Description are to be kept under Inspection: and in particular to Penitentiary-Houses, Prisons, Houses of Industry, Work-Houses, Poor-Houses, Manufactories, Mad-Houses, Lazarettos, Hospitals and Schools*" (9). Het panoptisch schema kan door elk staatsapparaat worden gebruikt, de combinatie van al deze gesmeerd lopende apparaten vormen samen de perfect gecontroleerde maatschappelijke machine (10).

Foucault ziet het panopticum als een multifunctioneel ontwerp dat twee politieke betrachtingen verenigt; de droom van de zuivere samenleving (uitsluiting/insluiting) en de droom van een gedisciplineerde maatschappij (controle) twee methodes om de macht over mensen uit te oefenen (11).

De noodzaak om de macht te expliciteren en d.m.v. een sterk architectuurconcept de controle over de burgers te optimaliseren verhoogt naarmate de tijden onzekerder worden. Dit verklaart het succes van het panopticum in de vroege 19de eeuw wanneer ten gevolge van de Industriële Revolutie de maatschappelijke verhoudingen grondig werden herschikt. Vermits Gent een uitgesproken gangmaker was van de Industriële Revolutie laat het zich ook veronderstellen dat in deze stad het panopticum opduikt.

In bijgaande illustratie hebben we op de kaart van Gevaert en Vanim-

pe (12) de twee gerealiseerde panoptica (Rasphuis en gevangenis) en de ongeveer elf door Burggraave geplande maar niet uitgevoerde panoptica (*Cité Ouvrière*) ingetekend.

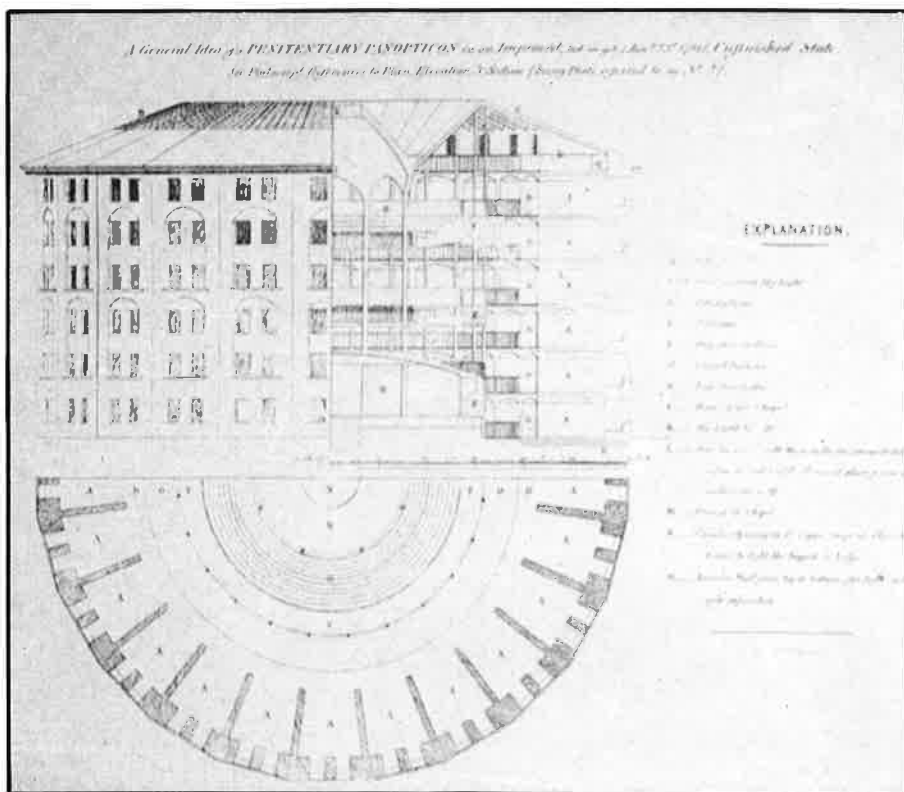
De panoptica variëren naar vorm en inhoud. Naargelang de specifieke noodzaak van het moment werd één van de aspecten uitdrukkelijker geaccentueerd: disciplineren, moraliseren en sociale controle.

2.2. Het werkhuis.

In de eerste fase van de industrialisatie stelde zich de vraag naar training en 'dressuur' van aanspreekbare individuen die zich vermogen aan te sluiten op de industriële apparatuur. Net als in andere steden was dit ook in Gent geen geringe opgave.

Professor Jan Dhondt ondernam een onderzoek naar de recrutering van textielarbeiders in de eerste

Het Panopticum van Bentham (1791) uit: Michel FOUCAULT, *Surveiller et punir. Naissance de la prison*, Ed. Gallimard, 1975 (verzameling Universiteitsbibliotheek, Gent)



fase van de Gentse textielindustrie (13). Hij vindt zijn hypothese bevestigd dat de Gentse textielarbeiders kwamen uit die sociale lagen die voorheen niet ingeschakeld waren in het economisch proces; t.t.z. de zwervers, vagebonden, bedelaars, kortom mensen aan de rand van de maatschappij. Binnen de Gentse



stadsmuren waren ze voldoende voorhanden. Jan Dhondt schat hun aantal op enkele duizenden (14).

Het belangrijkste probleem was echter deze ongedisciplineerde massa te overtuigen om in de fabrieken te werken.

De eerste strategie daartoe was de loonpolitiek met als gevolg dat in deze korte ontstaansperiode de lonen een legendarische hoogte bereikten. Maar dit alleen volstond niet. Een even groot probleem bestond erin deze arbeiders die geen enkele ervaring hadden met geregeld werk te disciplineren en hun een regelmatig werk-schema op te leggen.

De overheid bood een helpende hand met het bestrijden van het absentisme, en zwervers en bedelaars te verplichten in de fabrieken te werken.

Op 14 brumaire van het jaar XI, verbiedt de prefect van het Schel dedepartement op straf van gevangenneming de bedelarij aan valide personen. Op 8 september 1807 gaat Lieven Bauwens zelf nog een stap verder door een besluit uit te vaardigen dat stipuleert dat elke arbeider die men aantreft op een plaats van vermaak gedurende werkdagen en gedurende werkuren beschouwd zal worden als vagebond.

Maar ook dit schrikt onvoldoende af, de ex-zwervers zijn niet bereid de diepgewortelde levensvrijheid op te geven en zich te onderwerpen aan het arbeidsritme van de textielfabrieken.

Gedurende hun internering moeten vagebonden en misdadigers van gemeen recht heropgevoed worden tot plichtsbewuste en vakkundige arbeiders.

Het instrument daartoe was het eerste Gentse panopticum, het 'Rasphuis' opgericht op 17 januari 1772 (15).

Het ontwerp en de bouw werd toevertrouwd aan architect Malfeson en de jezuïet Klukman (16). Het Rasphuis werd een achthoekig ommuurd gebouw met evenveel vleugels en een achthoekige binnenplaats (zie figuur).

Het accent lag niet op het straffen maar op het scholen van arbeidskrachten. De gemiddelde arbeidsduur bedroeg 11 uur per dag. Het Rasphuis stond ook enkel 'open' voor arbeidsgeschikte personen: de minimum leeftijd was acht jaar en de maximum leeftijd 60 jaar. Naast de verplicht tewerkgestelden was er ook plaats voor 'beurs-

genieters'; jongeren die op kosten van weldadige burgers onderhouden werden en een beroep aangeleerd werden. De enkele duizenden 'gedetineerden' werden tewerkgesteld bij de fabrikage van o.a. machineonderdelen en katoenverwerking (17).

Niet toevallig dat net de ondernemende textielbazen Clemmen en later Bauwens aan het hoofd stonden van het Rasphuis.

Wanneer de crisis van 1809 toeslaat verandert de toestand op de Gentse arbeidsmarkt ingrijpend. Voor het eerst sinds de jacht op handarbeid begonnen was kent men een arbeidsoverschot.

Van nu af weten de textielbazen de arbeiders aan zich te binden door een politiek van lage lonen. Om te overleven is men zo wie zo verplicht lange en regelmatige werkdagen te slijten.

Het gevaar voor de burgerlijke maatschappij schuilt nu in een andere hoek: met name dat het ongenoegen van de arbeiders (honger en werkloosheid) culmineert in een opstand.

2.3. De gevangenis.

Wanneer eenmaal de productie van een gelokaliseerd proletariaat (dat wil zeggen van een arbeidersklasse die zich in gezinsverband huisvest en zich traint in industriële vaardigheden m.a.w. gebonden is aan het productieapparaat) op gang is stelt zich het vraagstuk van de moralisering van deze klasse. Dit houdt in dat het individu de waarden van de maatschappij aanvaardt en er zich mee vereenzelvigd.

Hier verschijnt het tweede panopticum, de 'cellengevangenis', een correctiemechanisme gericht op het bewustmaken van de gedetineerde van zijn zwakheid en zijn onmacht. De bewustmaking geschiedt via de isolering, de gedwongen confrontatie met zichzelf.

In 1859 start men aan de Nieuwe Wandeling met de bouw van de rijksgevangenis: "*Maison de Sureté Civile et Militaire Cellulaire*" naar ontwerp van François Derre. De Gentse gevangenis is een imitatie van de Londense Pentonville gevangenis (18).

Ook in dit complex primeert het tot inkeer brengen en moraliseren boven de arbeidsdisciplineren.



De gedetineerde leeft geïsoleerd in zijn cel, en wordt geobserveerd vanuit de bewakingspunten in de oksels van de 5 vleugels. In het centrale gebouw is een kapel, de gedetineerden volgen de eredienst vanop de tribunes op de tweede verdieping.

Het 'heropvoedingssysteem' zal misschien wel effectief zijn in een 'normale' samenleving maar wanneer het inkomen niet meer de reproductiedrempel haalt verdwijnt de vrees en schaamte voor internering en wankelt het systeem. Te veel mensen hadden geen bezwaar tegen een tijdje internering. Ze genoten er meer luxe en verzorging dan ze konden verwachten in het normale leven als industriearbeider. En dit blijkt in Gent het geval te zijn geweest :

"Chez cet homme l'honneur est perdu : la honte de la prison n'existe plus.

Il ne voit dans ces sombres murailles que les éléments d'une demeure bien supérieure, au point de vue de l'hygiène et de la salubrité, au plus grand nombre de logements ouvriers.

Le linge y est lavé bien plus souvent; le travail n'y est pas pénible, la nourriture suffisante pour le laboureur qu'on y fait.

Le médecin y fait une visite tous les jours; jamais de discussion avec le propriétaire ou les voisins. Nul souci du lendemain. Si la fabrique ou l'atelier lui refusent du travail..." (19).

De gevangenen raken snel overbevolkt, tot groot ongenoegen van de industriëlen die in het heropvoedingsprincipe onvoldoende arbeidsethiek terugvonden. Zeker wanneer de vraag naar arbeiders stijgt is het onverantwoord dat gevangenen aantrekkelijke 'bourgeois hotels' zijn. Op het 'Congrès pénitentiaire' gehouden te Antwerpen luidt de centrale vraag "comment rendre la peine vraiment afflictive ?" (20).

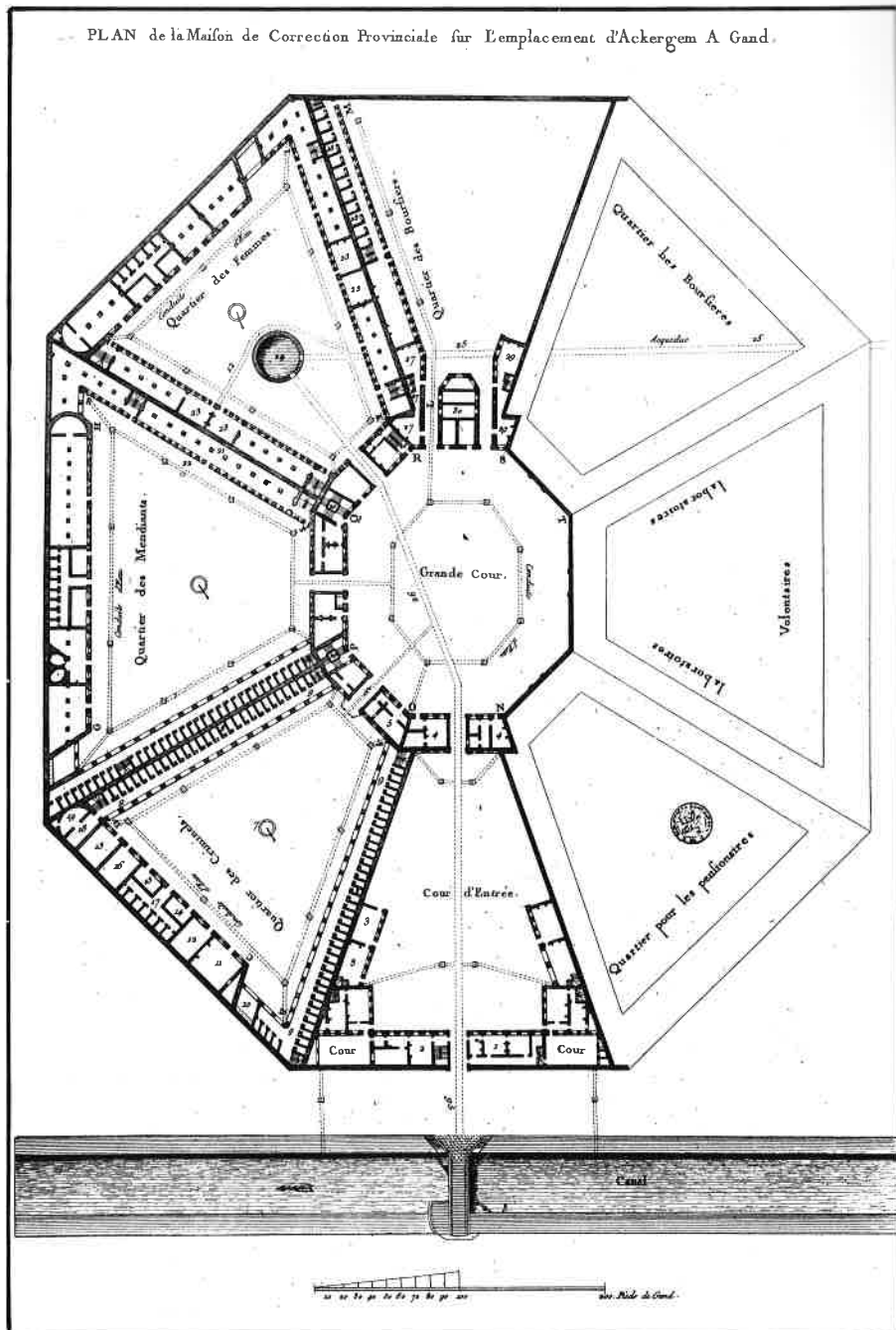
De arbeider hoort de industrieel toe. Het proces van disciplineren en moraliseren kan niet ingaan tegen de belangen van de economie. Hier verschijnt een derde panopticum, de 'Cité ouvrière'.

Bijna symbolisch voor de overgang van de tweede naar de derde generatie panoptica is de omvorming van de Britse "The Queen's Bench prison" tot een arbeiderskolonie.

3. De arbeiderswoongemeenschap.

3.1. Beluik versus front-à-rues.

Burggraaves eerste belangrijke stellingname is het afwijzen van het beluik als woonvorm.



Zelfs het aanvankelijk op veel lof onthaalde initiatief van Lieven De Vreese verwerpt hij (21).

Burggraave komt tot deze stelling na een zeer eenvoudige observatie met name : dat woningen 'langs-de-straat' veel gezonder en netter zijn, en dat de netheid evenredig stijgt met enerzijds het aan-

Plattegrond van het gelijkvloers der verdwenen provinciale gevangenis, het *Rasphuis*, aan de Coupure te Gent. De bouwwerken vingen in 1773 aan onder impuls van de *Mémoire* van burggraaf Vilain XIII *sur les moyens de corriger les malfaiteurs et les fainéants* uit: Tijdschrift voor Geschiedenis van , Techniek en Industriële Cultuur, Gent 1986 (verzameling SAG, Atlas Goetgebuer)



Gelijkvloers van de gevangenis aan de Nieuwe Wandeling (1859-1861), opgetrokken volgens het *système Pennsylvanien*, voor het eerst toegepast in de gevangenis van Pentonville nabij London (1840) (SAG, AG F 156/D90)

tal passanten en anderzijds het aantal passanten vreemd aan de wijk. Een belangrijk citaat luidt als volgt:

"Toutes les demeures en front-à-rue (surtout si la rue est passagère

mes sont malpropres, criardes et prêtes à se prendre de querelle au moindre prétexte; les enfants sont à peine vêtus et se vautrent dans la fange comme de petits sauvages. Dans ces impasse s'abritent les hommes qui ont un intérêt à éviter l'oeil de la police et qui vivent du crime ou du vice." (22).

Versluierd heet het dat in een be-
luik de arbeider enkel participeert
aan het leven in zijn steeg, waar
het net wenselijk is dat de arbeider
participeert aan het leven van
de stad.

Ontsluierd moet men dit lezen als
het onderwerpen aan de sociale
controle en de geïnstitutionali-
seerde controle.

Wanneer de arbeider maar vol-
doende wordt geconfronteerd met
de opinie van 'de andere' is er
geen spraak van onhygiënische
woontoestanden, m.a.w. het won-
ingvraagstuk is geen materieel
probleem maar een probleem van
opvoeding en sociale discipline-
ring.

Burggraave zal bij het ontwerpen
van zijn arbeiderswijken dan ook
streven naar een optimale contro-
le over het gedrag van de bewo-
ners.

3.2. Vier ontwerpen voor een 'cité ouvrière'.

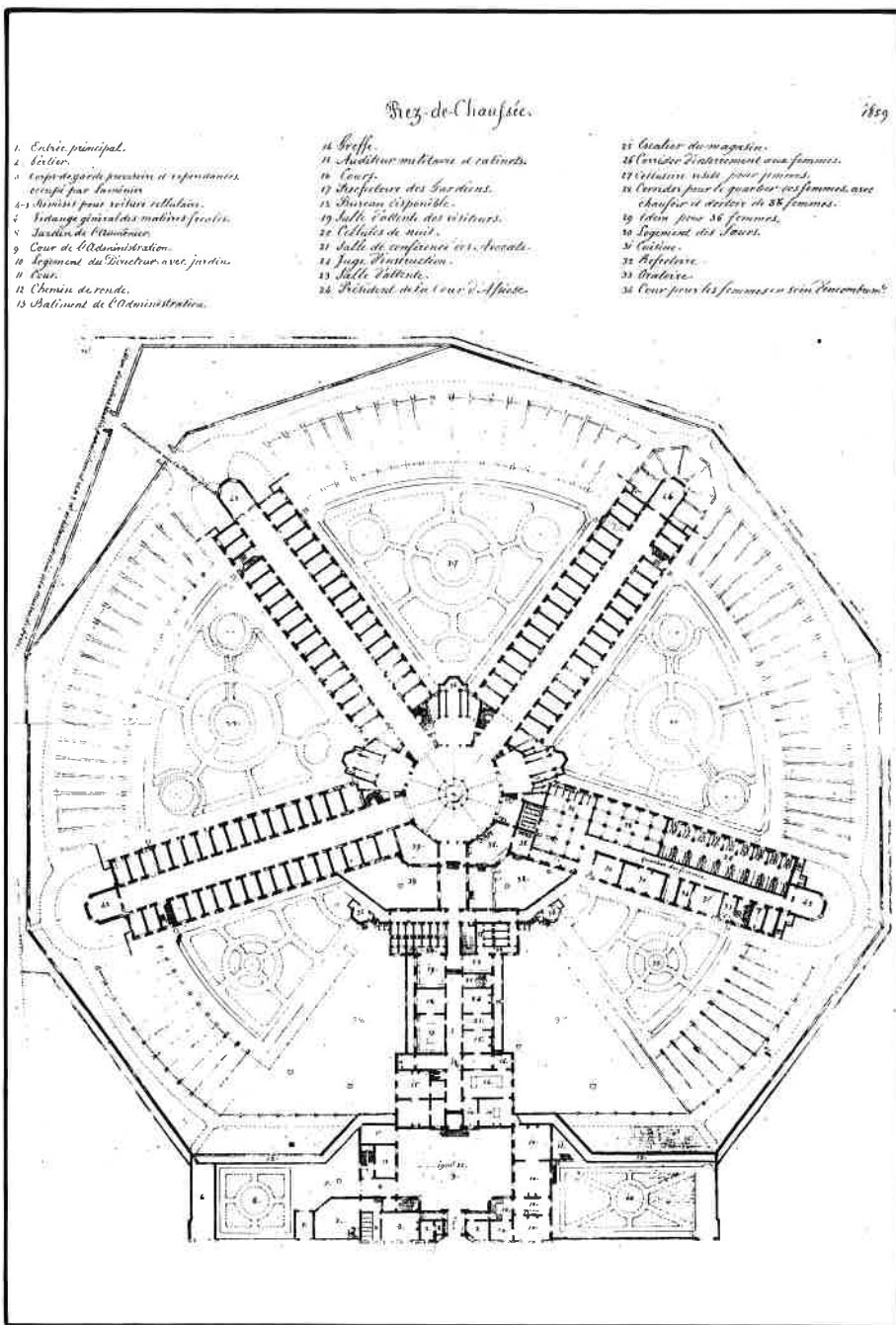
Cité Ouvrière I

Het eerste ontwerp (1852) is
een heruitvinding van het
panopticum. De woongemeen-
schap bestaat uit een vierkante
ommuring waarin een cirkel van
woningen is ingeschreven, binnen
de cirkel zijn acht radiale woon-
blokken van rug-aan-rug wonin-
gen, 'Corps de logis'. In het cen-
trum bevindt zich een rond plein
met een cirkelvormig gebouw, op
het gelijkvloers voorziet Burggra-
ve een bewaarschool en op het
eerste verdiep een vergaderzaal.

In de toegangsgebouwen worden
voorzieningen voor de lokale sa-
menleving ondergebracht, zoals
een bakkerij, een slagerij en een
smidse. In de vier hoeken situeert
hij de baden en waslokalen (23).
Deze 'Cité Ouvrière' werd door het
'Comité de Salubrité Publique sur
les Maisons d'Ouvriers' afgewezen
met het argument dat in het radia-
le concept geen enkele kamer
rechthoekig was (24)!

Cité Ouvrière II

Nog hetzelfde jaar komt Burg-
graave met een alternatief.
De kritiek van de commissie in-
dachtig een woongemeenschap
met een rechthoekig grondplan.

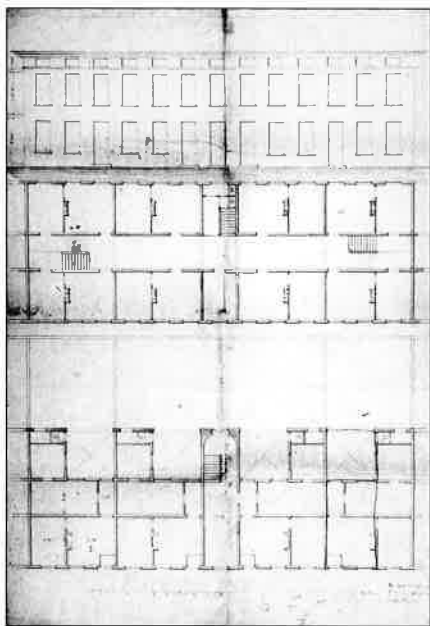


*et fréquentée par des personnes au-
tres que celles du quartier), sont en
général bien entretenues; la plu-
part ont des rideaux aux fenêtres,
les enfants sont habillés propre-
ment. On voit qu'il y a là une force
d'opinion, ou ce qu'on nomme la
crainte du monde. Dans les enclos,
à mesure qu'on s'y enfonce, on voit
cette retenue disparaître; les fem-*

Cité Ouvrière III

In 1864 lanceert Burggraeve een derde voorstel. Het arbeiderswoonoord wordt opgetrokken rond een ruim plein (in afmetingen vergelijkbaar met de Kouter).

Een denkbeeldig assenkruis wordt afgesloten door gebouwen waarin gemeenschapsfuncties zijn gehuisvest. De woonblokken bestaan uit wooneenheden van twee of drie bouwlagen met een privaat tuintje. Door de inplanting van twee rijen woonblokken langs elke zijde van het plein krijgt het woonoord een sterk gesloten en introvert karakter (26).



Cité Ouvrière IV

Het vierde voorstel voor een 'Cité Ouvrière' dateert van 1888 (27). Het tijdstip is niet toevallig, de economische recessie had een dieptepunt bereikt en de arbeiders reageerden met een turbulente staking.

Burggraeve tracht de burgerij te overtuigen dat de verwezenlijking van een dergelijk project een noodzaak is voor de consolidatie van het heersende maatschappijmodel (28).

Het concept is sterk geëvolueerd. Het grondplan van de wijk is een dambordgrid, waarvan de vierkante bouwblokken gescheiden worden door brede beplante lanen.

Enkel de vier hoeken van het bouwblok zijn bebouwd, het overige deel is privaat groen. De hoekgebouwen bevatten vier strikt gescheiden wooneenheden onder één dak. Het woningtype is een copie van de woningen in de woonprojecten te Mulhouse (29).

De sterke inspiratie op het voorbeeld van Mulhouse is niet uitzonderlijk. Vanaf 1855 werd dit woningtype door de 'Hoge raad voor publieke hygiëne' als voorbeeld van een kwalitatief volkshuisvestingsproject voorgesteld (30).

Waar Burggraeve het Mulhousewoontype correct copieert negeert hij het inplantingsprincipe van deze modelwijk.

Te Mulhouse wordt het paviljoen centraal ingeplant midden de 'open' (voor)tuinen. Burggraeve plaatst vier woningpaviljoenen op de hoeken van ieder bouwblok en ommuurd de tuinen.

De gemeenschaps- en educatieve functies worden gegroepeerd in één gebouw zodat de representativiteit qua volume en de macht-suitstraling in zijn neoclassistische architectuur optimaal worden gerealiseerd.

3.3. Principes van een panopticum.

3.3.1. Geslotenheid

De panoptische gevangenis is hermetisch gesloten naar en van de buitenwereld, de maatschappij wordt beschermd tegen de delinquent en vice versa.

Ook de ontwerpen voor een Cité Ouvrière worden gedomineerd door een hoge graad van geslotenheid (hoewel deze in de loop der tijd afneemt).

De Cité Ouvrière I is ommuurd, met de inplanting van gemeenschapsfuncties in de hoeken en poortgebouwen krijgt men een reminiscentie naar de architectuur van een versterkte vesting.

3.3.2. Controle

Een traditioneel panopticum wordt gedomineerd door een centrale toren. Deze toren institutionaliseert de scheiding van zien en gezien worden als voorwaarde voor de controle op de individuen.

In de drie ontwerpen van Burggraeve is het inspectiemechanisme subtieler: er is geen centrale toren maar door de opbouw van het grondplan heeft men nergens beschutting, elke plaats wordt gecontroleerd niet door een zichtbare "bewaker" maar door iedereen. Ook in de gevangenis is er geen permanente bewaking, men is nooit zeker of de toren bemand is. Essentieel is dat men ervan uit moet gaan dat ze permanent bewaakt wordt en zich daarnaar gedragen.

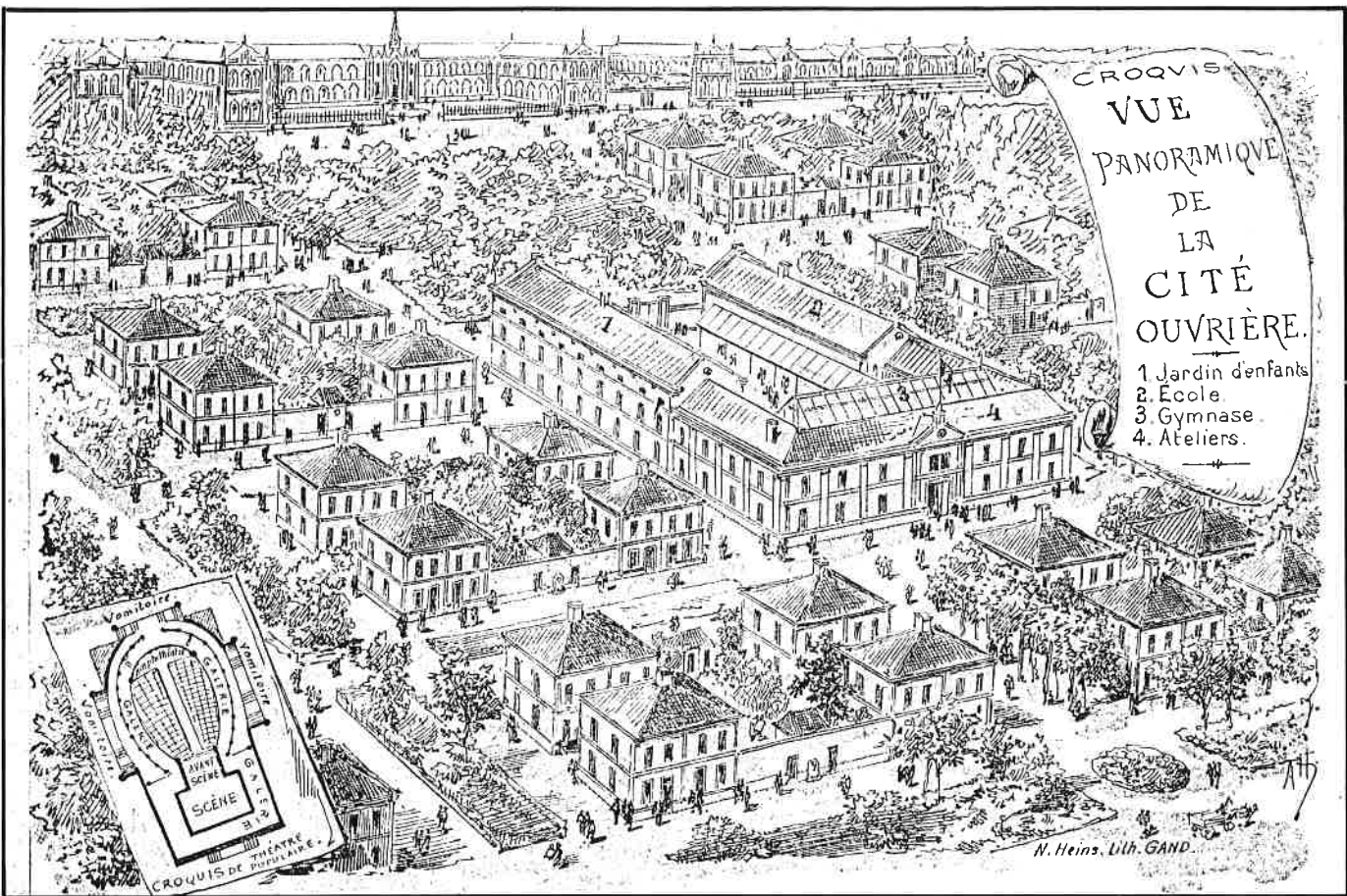
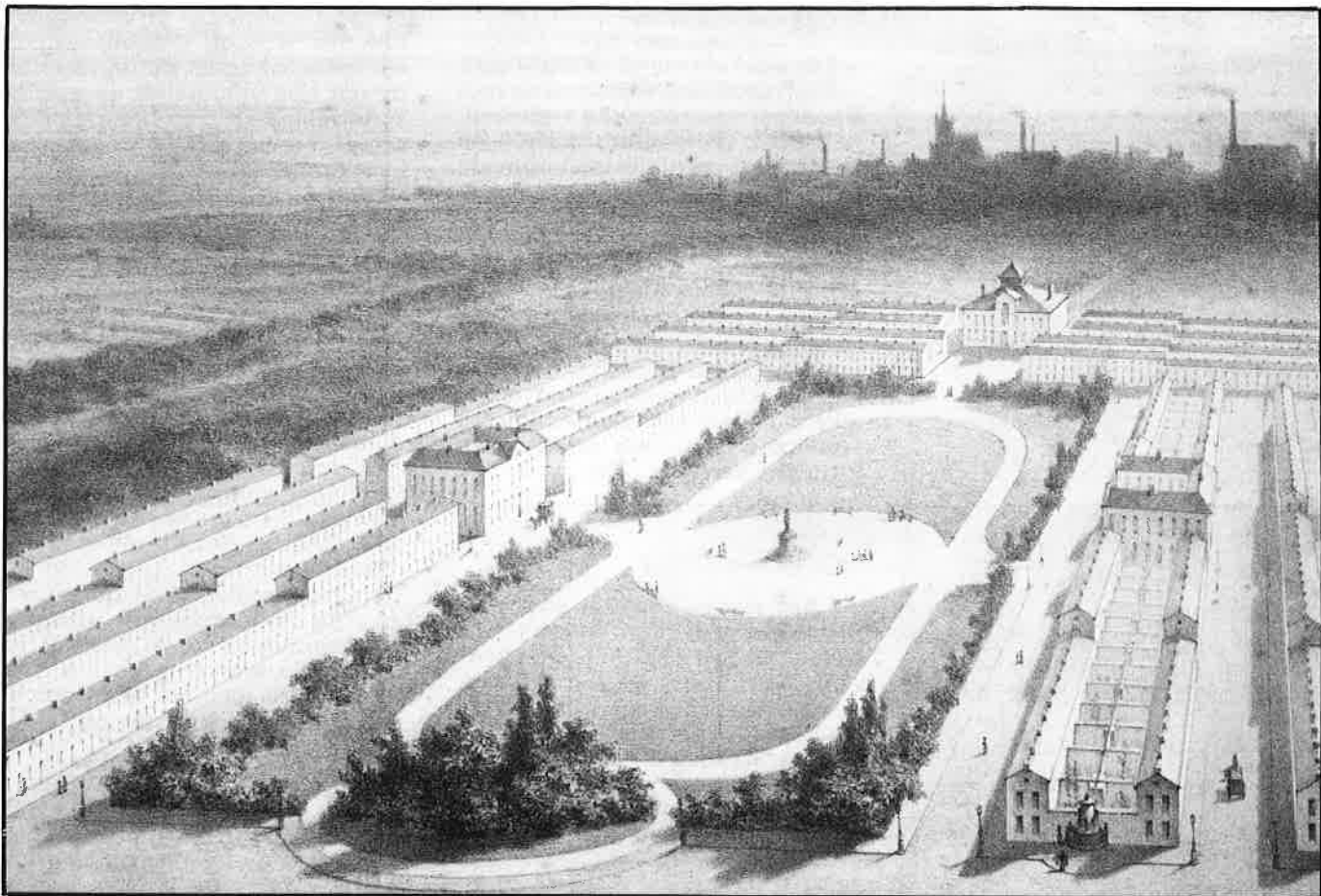
Het eerste ontwerp is het meest zuivere panopticum. Het heeft een zuiver radiale opbouw met woonblokken die naar ze verder van het centrum liggen verbreden; de observatie vanuit het centrum is maximaal. In het centrumgebouw zijn gemeenschapsfuncties ondergebracht waardoor het controlepunt bijna permanent bemand wordt door de bewoners zelf.

Het tweede ontwerp gebruikt de 'transparantie' als controle. De woning wordt langs voor- en achterzijde gecontroleerd, respectievelijk de straat en het binnenplein met een centrale post.

Burggraeve stootte met zijn projecten steeds weer op tegenkanting vanwege de hogere burgerij die van zijn oorspronkelijk idee, een riant arbeiderswijk, niets overleefde. Een variatie was een soort huurkazerne met ruime driekamerwoningen en keuken op het gelijkvloers en twee- of éénkamerwoningen met keuken op de verdieping, bereikbaar via een ruime trapzaal. Op hun tijd vooruit waren de overbouwde terrassen op het gelijkvloers met individueel sanitair.
uit: Guido DESEYN, *Bouwen voor de Industrie*, MIAT Gent, 1989

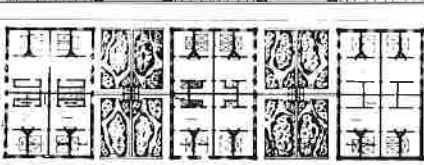
Burggraeve's tweede voorstel in bataljon carré-vorm. De vier monumentale poorten moesten toegang verlenen tot een binnenkoer in de vorm van een rustige kloostertuin. Centraal gelegen, de sanitaire installaties en de drinkwaterpomp.
uit: Guido DESEYN, *Bouwen voor de Industrie*, MIAT Gent, 1989





In 1864 publiceerde de eerste Gentse sociale bouwmaatschappij, de *Société Anonyme pour l'Amélioration des demeures de la classe ouvrière*, een maatschappij gesticht in 1851 onder impuls van Burggraeve, zijn eerste project voor een model-arbeiderswijk, een *quartier industriel*.

Op de achtergrond, midden tussen de gegroepeerde werkmanswoningen, stonden het voedselmagazijn, de baden en de wasserij. Het centrale plein had de afmetingen van de Gentse Kouter. In het midden daarvan moest zich het standbeeld van Lieven Bauwens verheffen. De grote gebouwen links en rechts omvatten de volksbibliotheek, een industrie-museum (!), bewaar- en avondschole, een medische post enzomeer. (verzameling Universiteitsbibliotheek, Gent) uit: Guido DESEYN, *Bouwen voor de Industrie*, MIAT Gent, 1989



Arbeiderswoningen in *Le Grand Hornu* en ter vergelijking een type-woning in de Dolfus-wijk te Mulhouse uit: Marcel SMETS, *De ontwikkeling van de tuinvijkgedachte in België*, KU Leuven, 1976

Type-ontwerp voor vervangende meer-gezinsbouw. Hier het zgn. 'Project Andries' uitgebracht door het Gentse schepencollege in 1868, opgevat volgens het Mulhouse-principe uit: *Volkshuisvesting in Gent*, Gent 1984 (verzameling Stadsarchief Gent)

Vue panoramique de la Cité Ouvrière uit 1886 uit: AD. BURGGRAEVE : *Concours Guinard...* (verzameling Universiteitsbibliotheek, Gent)

Het derde voorstel is opnieuw een ten opzichte van de omliggende bebouwing autonoom concept. Het enorme plein, de inplanting van de woonblokken en de buitensmate brede straten (tussen de woonblokken) en de axiale inplanting van gemeenschapsfuncties waarborgen een maximaal besef van gecontroleerd worden.

De centrale toren is vervangen door een standbeeld. Het beeld van Lieven Bauwens verpersoonlijkt de onaantastbare macht van de textielbazen.

3.3.3. De cel

Een derde belangrijk component van het panopticum vormt de isolatie van de delinquent in de cel, de confrontatie met zichzelf en zijn misdaad, tot loutering en inkeer. Wat voor de gevangene de cel is is voor de arbeider zijn gezinswoning.

De woning is volstrekt autonoom; ze heeft geen gemeenschappelijke toegang of wc. De private tuin is hoog ommuurd.

Binnen de woning werkt de controle voort. De slaapkamer van de ouders heeft zicht op de trap naar de slaapkamer van de kinderen.

"*la chambre à coucher des parents est au rez-de-chaussée au dessus de la petite cave de la ils peuvent surveiller toute la maison.*" (31).

De individuele woning heeft nog twee werkingen, het cultiveert het respect voor de individuele eigendom bezit en spaarzaamheid en het ondersteunt één van de fundamente van de maatschappij, het gezin (32).

3.4. Productie van arbeiders.

De controle en moralisering van de arbeiders beperkte zich niet tot het woonmodel maar paste in een totaal programma dat de productie van de ideale industriearbeider beoogde; zowel fysisch (goed gevoede gezonde en nette arbeiders) als wat betreft moraal (niet opstandig en door-drongen van een arbeidsethiek) en wat betreft de beschikbaarheid voor de arbeidsmarkt.

3.4.1. fysische verwachtingen

Dit eerste aspect heeft betrekking op de gezondheid en kracht van de arbeider. Gezondheid wordt in eerste instantie gegarandeerd door preventie, gezonde woningen, sanitaire voorziening, wasplaatsen en zuiver drinkwater.

De woongemeenschap beantwoordt hieraan, ze voorziet in een

minimale maar gezonde woning. Anderzijds zijn de sanitaire installaties niet alleen aanwezig maar door hun plaatsing wordt de bewoner door de sociale controle/druk gedwongen ze effectief te gebruiken.

Het tweede aspect m.b.t. de fysische toestand van de arbeider betreft de voeding.

De negentiende eeuw verstoort de natuurlijke ordening van de levensbehoeften van de armen zodanig dat huisvesting en kleding essentieel werden ten koste van de voeding (33). Burggraeve merkte terecht op dat 'het proletariaat' beter gekleed was maar veel slechter gevoed dan de vroegere armen (34).

Burggraeve zocht aan deze ondervoeding te verhelpen zonder de lonen te verhogen. Hij meende dit te kunnen realiseren door een combinatie van groepsaankoop van voedsel en een strikt gecontroleerd dieet.

Voor dit laatste ontwikkelt Burggraeve een bijzonder opmerkelijke theorie. In de eerste plaats kan men de hoeveelheid noodzakelijke voedingsstoffen beperken in functie van de te leveren arbeidsinspanning. Een textielarbeider heeft minder 'voedselbehoeften' dan een bouwvakker (35).

Het tweede luik omvat een rationalisatie van de voeding. De voeding van de 19de-eeuwse arbeider was zeer eenzijdig en bestond hoofdzakelijk uit brood. Daar brood in hoofdzaak koolhydraten en omzeggens geen eiwitten bevat diende men grote hoeveelheden brood te eten teneinde toch over de noodzakelijke eiwitten te beschikken. Daarom diende de arbeider drastisch minder brood te eten en een kleine hoeveelheid (eiwitrijk) vlees. Deze wijziging in zijn voedingsgedrag moest hem in staat stellen goedkoper, gezonder te eten (36). Met minder loon kon de arbeider 'productiever' zijn.

3.4.2. Opvoeding en moralisering

Een zeer belangrijk element was de opvoeding van de arbeiderskinderen.

In elke Cité Ouvrière voorziet Burggraeve een schoolgebouw. Op deze wijze kon men de kinderen van de juiste maatschappelijke waarden doordringen en bovendien opleiden tot vakbekwame arbeiders. Want de school was uitsluitend een technische school die afgestemd werd op de concrete vraag naar arbeidskracht (37).



Niet enkel de kinderen maar ook de volwassen arbeider kon worden opgevoed. Een belangrijke schakel in dit proces vormde de avondschool en de bibliotheek (38). De samenstelling van deze volksbibliotheek werd met aandacht uitgekiend. Drie categorieën publicaties komen in aanmerking. In de eerste plaats moraliserende werken 'die de slechte gewoontes van de arbeider corrigeren'. Het betreft hier werken over moraal maar verder ook gepopulariseerde werken over economische politiek die de arbeider respect bijbrengen voor de sociale orde.

Een tweede categorie betreft technische handboeken van beroepen toegankelijk voor de arbeidersklasse.

Ten derde ontspanningsliteratuur die niet schadelijk is, meer bepaald reisverhalen, geschiedenisboeken en zedenromans.

Tenslotte bood de Cité Ouvrière ook een kinderopvang. Jonge kinderen of schoollopende kinderen konden ook na de schooluren opgevangen worden zodat hun ouders de zeer lange arbeidsdagen konden rondmaken.

3.5. Droom en werkelijkheid.

Uit voorgaande blijkt dat Burggraave zijn wooncomplexen niet ontwierp omwille van een altruïstische bezieling maar deze gebruikte om een ideale arbeider te produceren.

Net als de gevangenis van Bentham combineren Burggraaves arbeiderscomplexen op het hoogste niveau een moreel, een economisch en een medisch beginsel. Ze zijn verenigd in de cel (gezinswoning) subject in confrontatie met zijn geweten, de werkplaats (atelier en technische scholing) en het hospitaal (wasplaatsen, baden, ziekenkamer) onder één dak. Deze drie-eenheid is ook duidelijk afleesbaar uit de beheerstructuur van de Cité Ouvrière. De beheercommissie zou gevormd worden door; artsen (hygiëne), politici (controle) en industriëlen (arbeid).

Het modelleren van de Gentse arbeider naar een ideaaltipe gaat sterk lijken op een vorm van 'rasveredeling', een term die Burggraave naar volgend citaat te oordelen niet zo vreemd zou klinken.

"*Pierre le Grand à pris son épouse dans la classe du peuple, c'est-à-dire une femme capable de continuer sa race. Il en est de même dans les classes ouvrières qui ne se mélangent pas assez, parce-que les*

rapport s'établissent entre la même profession. Ainsi nos ouvriers de fabriques se marient généralement entre eux et deviennent physiques..." (39).

Men kan zich de vraag stellen of Burggraave de Cité Ouvrière en de bijhorende sociale controle als een realiseerbaar project beschouwde.

Zeker is dat Burggraave het zelf niet als een utopie beschouwde, hij geloofde zo wie zo in geen enkele 'utopie'.

"*Que d'utopies n'avons-nous pas vue se réaliser; chemin de fer, télégraphes, téléphones, navigation à vapeur (et puis qui sait navigation aérienne). Nous fermons la parenthèse de peur de passer pour un esprit évaporé*" (40).

Het was in die periode inderdaad moeilijk nog in een utopie te geloven, vooraleer ze verspreid was werd ze al achterhaald door haar verwezenlijking (41).

4. Ontwerpen van een gezonde en controleerbare stad.

Burggraave heeft zich ook intensief ingelaten met het ontwerpen op een hoger ruimtelijk niveau met name dat van de stad in haar geheel.

Hoewel de voorstellen voor de Cité Ouvrière en die voor de stedelijke sanering chronologisch evenwijdig verlopen zijn ze naar concept en intellectuele onderbouwing niet steeds verenigbaar, hoewel de basisidee - door ruimtelijk ordenen hygiëne en sociale controle optimaliseren - op beide ontwerp-niveaus determinerend aanwezig is.

4.1. Een anti-stedelijke houding.

In het blauwdruk voor een Cité Ouvrière overweegt een anti-stedelijke houding. De stad met haar hoge bevolkingsdensiteit en haar ontransparante bebouwing is een haard van ontucht en verzet. Een dergelijke omgeving corrumpeert de arbeider. De eerste twee Cité Ouvrière's zijn ommuurd niet zozeer om de stad te beschermen tegen de arbeider maar veeleer om de arbeider te beschermen tegen de stad.

De voorstelling van de Cité Ouvrière III is veelzeggend; afgebeeld badend in het licht met op de achtergrond een grauwe en dreigende stad. De Cité Ouvrière



IV ligt aan de rand van de stad in het groen, en vormt samen met de Bijloke een 'ziekenhuissite', patiënten en arbeiders worden in een zuivere omgeving genezen. De afstand tussen 'werken' en 'wonen' is voor Burggraave van geen belang bij de locatie van de Cité Ouvrière's. Dat arbeiders na hun lange werkdagen een behoorlijk eindje te voet moeten vormt geen probleem, integendeel, het maakt deel uit van de gezondheidskuur.

"Allant à son travail ou au retour, il ait une certaine marche à faire - afin distendre ses membre et renouveler l'air de ses poumons" (42).

Burggraaves negatieve houding t.o.v. de stad kadert in de mentaliteit van die periode. Naar het einde van de eeuw (en naarmate de visuele en fysische polutie van de stad zich krachtiger ging manifesteren) werd met heimwee teruggegrepen naar de natuur en de overzichtelijke (dorps)gemeenschap. In België komt deze houding tot uiting in het werk van E. Claus, in de gedichten van E. Verhaeren en in E. Vandeveldes manifest *'L'Exode rural et le retour aux champs'* (43).

4.2. Van sanering tot verfraaiing.

Het eerste saneringsplan betreft de Sint-Pieterswijk, meer bepaald het Bataviabeluik. In een pamflet gericht aan het stadsbestuur verduidelijkt Burggraave zijn opvattingen (44). Primordiaal is de gezondmaking van de wijk; i.c. de wijk ventileren. Dit door het creëren van open ruimte en het projecteren van rechte brede straten. De afbeelding geeft een duidelijk beeld van het opzet.

De aanleg van een plein moet de wijk voorzien van lucht en licht: *"Les squares sont les poumons des villes"*.

Burggraave trachtte de raadsleden met alle argumenten te overtuigen van de noodzaak van dit project; de dreiging van epidemieën, de moralisering van de arbeider en de kostprijs van de gezondheidszorg voor de stad.

In 1866 wordt het saneringsprincipe uitgebreid naar een *masterplan* dat de stad in zijn totale oppervlakte omvat. In de wijken waar de toestand het meest acuut is plande Burggraave een tabularasa project (45). Een plein (de stedelijke long) op de kruising van twee brede assen (controle perspectief) vormen de basiselementen van het ontwerp.

Voor de realisatie van het project acht hij de oprichting van een *'Société Anonyme Immobilière'* aangewezen. In principe kon de stad zelf het project uitvoeren, gebruikmakend van de zone-onteiningswet. Maar Burggraave had nogal wat reserves tegenover dit administratief instrument.

"L'expropriation, c'est le droit social venant se substituer au droit individuel. Il peut y avoir là un danger, car le droit de propriété est la base de l'ordre social actuel".

Als alternatief voor de *'loi d'expropriation'* stelt Burggraave de *'loi de participation'*. Een model van 'Publieke Private Samenwerking' *avant la lettre*. De eigenaars en de stad brengen samen gronden en kapitaal in en realiseren het project. De uitgekeerde winst vergoedt de privaat personen en de stad voor hun proportionele inbreng.

In 1873 publiceert Burggraave opnieuw een brochure over de heraanleg van de stad. Opmerkelijk is dat in de titel de woorden *'embellissement'* en *'assainissement'* van plaats veranderd zijn. En volkomen terecht want de nadruk ligt nu veeleer op de verfraaiing en in veel mindere mate op de verbetering van de woontoestanden (46).

Men mag rustig stellen dat met deze brochure Burggraave het mechanisme van de Haussmann-sanering in Gent introduceerde. Met de introductie volgde ook een geargumenteerde verdediging voor Haussmann, want de geruchten dat de stadssanering Parijs op de rand van het bankroet had gebracht waren hardnekkig.

De aandacht van Burggraave richtte zich op speculatief interessante gebieden die een ontwikkeling voor residentieel wonen mogelijk maakte. Belangrijkste sites waren het Citadelpark en het Baudelooipark. Het zuiden van de stad dat tot noch toe niet geschonden werd door industrie en arbeidershuisvesting kon best ontwikkeld worden tot villakwartier rondom een het park...

Burggraave die op dat ogenblik zelf deel uitmaakt van de gemeenteraad verdedigde nu zonder problemen de zone-onteiniging.

De Haussmann operaties met hun brede rechte lanen en hun stervormige of ronde pleinen passen bijzonder goed in de ontwerpen zoals Burggraave ze sinds 1851 vanuit een bezorgdheid om de hygiëne en gezondheid ontwierp.



Bovendien wordt de sociale controle binnen de stad geoptimaliseerd. Burggraave argumenteert dit zelf met een voorbeeld uit de Franse geschiedenis :

"Et ici encore je citerai M. Haussmann, pour venger des accusations dont il a été l'objet. Je ne juge pas son système financier qui peut avoir été abusif, mais je vois les faits. Or, le remaniement des quartiers populeux de Paris a fait que l'insurrection de la commune a pu être concentrée et vaincue dans un seul quartier. En 1833 un seul de ces quartiers ressemblant à des terriers a soutenu un siège en règle et n'a pu être repris que par l'extermination de ses défenseurs. Au jours terribles de la Terreur, les alentours de la Maison de Ville vomissaient des flots de populace qu'on croyait sortir de dessous terre et qui s'y tenaient cachés. Aujourd'hui ces ruelles ont cédé la place à de grandes voies et l'assainissement moral a été la conséquence de l'assainissement physique. En effet, on moralise matériellement, c'est-à-dire en créant le bien-être domestique." (47).

Tijdens de gemeenteraadszittingen over de sanering van de Nederschelde zette Burggraave de principes van Haussmann om in

een concreet plan voor de Zuidwijk. De sanering en de verbinding tussen het Zuidstation en de binnenstad wordt verwezenlijkt door het aanleggen van een grote ader die de Veldstraat langs de Kalanderberg en de Koestraat met het station verbindt en de Nederscheldewijk over haar hele lengte snijdt. De Nederschelde werd volledig overweld. De werken zouden de wijk aantrekkelijk maken door de grote stroom van goederen en mensen die er dagelijks door zouden trekken. Deze impuls zou volstaan om de minderwaardige woningen te vervangen door nette handelshuizen. De meerwaarde die resulteerde uit de sanering zou de stad in staat stellen al de kosten te recupereren (48).

Wanneer we vandaag terugblikken op de stadsontwikkeling van Gent kunnen we enkel maar vaststellen hoe de verfraaiingsvoorstellen van Burggraave in een betrekkelijk korte tijdsspanne (in een al dan niet gewijzigde vorm) gerealiseerd werden.

Een jaar na Burggraaves voorstel aanvaardde de gemeenteraad een plan voor de herstructurering van het Citadelkwartier naar ontwerp van stadsingenieur J. Hofman. De stad had na deze succesvolle samenwerking met de *Compagnie*

de knepen geleerd en zorgde zelf voor de gezondmakingswerken in de Nieuwbrugwijk, de omgeving van het Baudeloohof, het Meerhem en de ringverbinding door de aanleg van de Rooigemlaan (49).

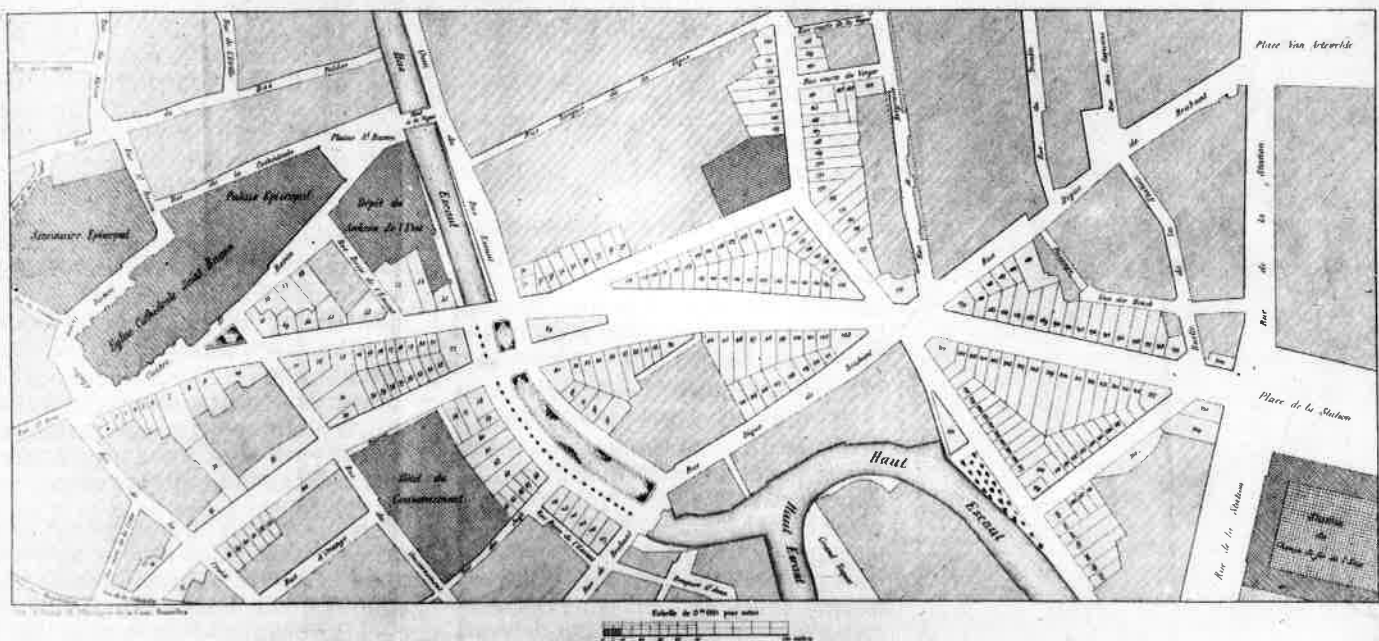
4.3. Twee paradoxale visies.

Het is bijzonder interessant vast te stellen hoe Burggraave parallel twee blijkbaar paradoxale visies op de stad heeft ontwikkeld. Het is des te opmerkelijk wanneer we vaststellen dat de genese van de moderne stedenbouw (eerste twee decennia van de 20ste eeuw) gekenmerkt wordt door een gelijkaardige schizofrene houding (50).

Vanuit eenzelfde streven naar het herstellen van een stedelijke orde en schoonheid werden twee opvattingen gehuldigd; de ene aanvaarde de bestaande stad en trachtte deze te herstructureren naar haar nieuwe dimensie en socio-culturele betekenis, de andere negeerde de verziekte stad en zocht heil in een ideale samenleving gebaseerd op autonome en qua omvang beperkte nederzettingen, los van de stad en in contact met de natuur, de tuinwijkgedachte.

Uit de congresverslagen van het *'Premier congrès international et*

COMPAGNIE IMMOBILIÈRE DE BELGIQUE.
PLAN DE LOTISSEMENT DES TERRAINS DE CAND.



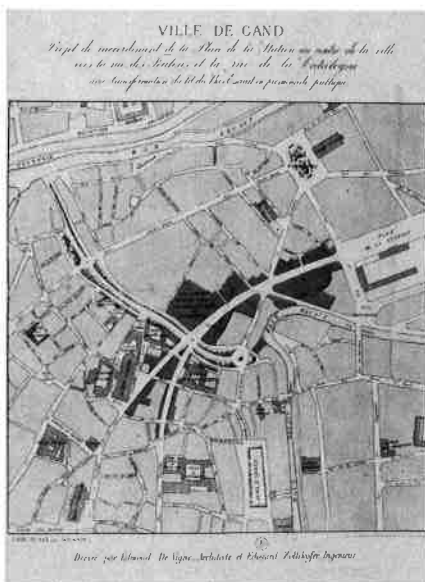
exposition comparée des villes' gehouden te Gent naar aanleiding van de Wereldtentoonstelling (1913) blijkt dat deze twee opvattingen naast en door mekaar bleven voortleven (51).

5. Besluit

Ik denk dat met de gedachten-gang die ontwikkeld werd in het eerste luik van bovengaan artikel we aangetoond hebben dat Burggraaves woonkwartieren de vergelijking met Owens of Fourniers projecten niet kunnen doorstaan. Deze foutieve vergelijking berust op het uitsluitend interpreteren van het vormelijk aspekt. In zijn mentale structuur sluit de Cité Ouvrière aan bij de architectuur van de onvrijheid of de architectuur als onderdeel van een strategie van verdrukking.

We hebben getracht onze interpretatie te steunen door de 'Cité Ouvrière' te plaatsen in een chronologisch verschijnen van het 'Panopticum' in Gent. En meer door deze te relateren naar de situatie van de plaatselijke arbeidsmarkt.

In het laatste luik hebben we Burggraaves blijkbaar contradictorische visie op de stad toegelicht en geplaatst in een ruimere geschiedenis van de stedenbouw.



De Nederscheldewijk werd volgens de principes van Haussmann gesaneerd door de **Compagnie Immobilière de Belgique**. (SAG), Atlas Goetgebuer)

Voetnoten

- (1) Rottier, Honoré. *Onder Dak, 5000 jaar wonen in de Lage Landen*. Leuven, Davidfonds 1988, pp. 171-172.
- (2) Deseyn, Guido. *De negentiende eeuw*. In *Volkshuisvesting in Gent*. Gent, 1984, pp. 38-43.
- (3) Elaut, L. *Een sociaal programmator: Adolf Burggraave*. in: *Gids op maatschappelijk gebied*. 1963, nr. 5, pp. 433-438.
- (4) Enkele voorbeelden van minder gekende artsen die zich inlieten met het verbeteren van de levensomstandigheden van de arbeiders; J.B. Guinard arts te St.-Niklaas, P.F. de Wachter, plattelandsarts te Ruisbroek. L. Elaut. *Een sociaal programmator: Adolf Burggraave*, in *Gids op maatschappelijk gebied*, 1963, nr. 5, p. 433.
- (5) Moeremans, Spaak, e. *Ducpétiaux (rapporteur) : Rapport de la Commission nommé par le Conseil Central de la Salubrité Publique pour vérifier l'état des habitations de la classe ouvrière de Bruxelles et pour proposer les moyens de l'amélioration*. Bruxelles, 1846.
- (6) D. Mareska en J. Heymans. *Enquête sur le travail et la condition physique et morale des ouvriers employés dans les manufactures de coton à Gand*. Gand, 1845.
- (7) *Congrès d'hygiène publique : Session 1851, compte rendu des séances, texte de résolutions votées, pièces à l'appui*. Bruxelles, 1851.
- (8) Burggraave Ad. *Concours Guinard pour l'amélioration de la position matérielle et intellectuelle de la classe ouvrière en générale*. Gand, 1888, p. VII.
- (9) K. Marx en F. Engels. *Het Communistisch Manifest*. vert. H. Gorter, Leuven, 1978, p. 17.
- (10) Over het socialisme schreef Burggraave als volgt "L'introduction de la vapeur dans l'industrie a porté des changements profonds dans nos classes ouvrières; de la le nom socialisme en opposition du mot social. Il ne s'agit pas de ce que réunit les classes de la société mais de ce qui les séparent". A. Burggraave. *la Société de médecine de Gand*. p. LXXVI.
- (11) Jeremy Bentham, 1791.
- (12) Kees Vollemans. *Van hut tot machine : een halve eeuw transformatie van de architectuur*. in: *Te elfder ure*, nr. 26, *Kunstgeschiedenis wetenschap of kritiek*, jg. 24, 1978, nr. 3, p. 677.
- (13) Michel Foucault. *Surveiller et punir. Naissance de la prison*. Paris, Gallimard, 1975. (Nederlandse vertaling *Discipline, Toezicht en Straf*. Groningen 1989).
- (14) *Nouveau Plan Parcellaire de la Ville de Gand et d'une partie de sa Banlieu*. R.U. Gent, krt 993.
- (15) Dhondt, Jan. *Machten en mensen. Hommes et pouvoirs*. Gent, 1976.
- (16) "On peut donc tenir pour certain que la ville a toujours dû comprendre plusieurs milliers de malheureux, réduits à s'adresser à la charité publique. En 1793 plus de 11.000 personnes, soit un cinquième de la population total recevait des secours des pouvoirs publics". J. Dhondt. Op.cit. p. 279.
- (17) - SAG A.G.; W. 111,113.
- (18) - M.b.t. de geschiedenis van het Rasphuis zie; M. Van Wesemael. *Het Rasphuis*. in *Ghendtsche Tijdinghen*, jg. 15, 1986, nr. 1, pp. 2-26.
- (19) In een eerste fase werden slechts 5 kwartieren gebouwd. In 1824 gaf koning Willem I de opdracht aan Louis Roelandt het Rasphuis te voltooiën met de drie ontbrekende kwartieren.



(17) Na een bezoek aan het Rasphuis (7 mesidor van het jaar IX) schrijft generaal Lagrange "Mais rien ne m'a frappé à Gand comme la maison de détention. C'est un établissement qui honore l'humanité et véritablement curieux. Le repaire de crime a été converti en ateliers de toute espèce. On y prépare le coton, on y file du lin, on y fait des très beaux basins et des ouvrages en fer et en menuiserie. Ce qui a l'avantage d'arracher ces malheureux à l'oisiveté et de leur rendre par là leur détention plus supportable, réunit encore celui de diminuer le prix de la main-d'oeuvre, le salaire étant moins considérable que celui des autres ouvriers". Nemnich schrijft in *Un enquête économique dans la France impériale*: "la maison de force de Gand est un très grand édifice et un des plus intéressants à visiter, où des milliers de gens sont employés à fabriquer les diverses pièces de machines à filer, carder, tisser la laine et le coton. Durant mon séjour à Gand, cet établissement philanthropique était sous la direction dudit Bauwens".

Dhondt, J. Op. cit. pp. 280-281.

Over de betrokkenheid van Lieven Bauwens is geen zekerheid. In een schrijven van 23 november 1817 aan de Minister van Binnenlandse Zaken claimt François Bauwens het ondernemerschap van de gevangenis zonder een woord te reppen over zijn broer. *Het Rasphuis: proefbank der gemechaniseerde vlasverwerking*. Verheeeke Gerda, in Tijdschrift voor de Geschiedenis van Techniek en Industriële Cultuur, deel 21-22, jg. 6, nrs. 1-2, p. 24.

(18) - SAG Atlas Goetghebuer. F.156/D90. - *Bouwen door de eeuwen heen in Vlaanderen*. Stad Gent, 4nb, Zuid West Gent 1979, pp. 289-291.

(19) Burggraave Ad. *Souvenirs des choses de notre temps*. p. 644.

(20) Ibidem.

(21) "Pendant quelque temps, nous avons partagé l'engouement général pour les Cités ouvrières. Aujourd'hui, nos idées se sont modifiées, et nous avons complètement abandonné ce système. Nous croyons que les front-à-rues sont préférables".

Burggraave Ad. *Mémoire sur l'assainissement du quartier ouvrier de Saint-Pierre*. Gand, 1851, p. 6.

(22) Idem, p. 7.

(23) De arbeiderskwartieren werden gesitueerd in de omgeving van woonwijken met een duidelijke overlast:

- Spanjaardenkasteel (ontlasten Nieuwbrug/Apostelhuizen) - Brusselsepoort/St.-Lievenspoort (ontlasten van beluiken in de Lange en Korte Kreevelstraat).
- Terplaten
- Kortrijksepoortstraat, St.-Pietersnieuwstraat, Blandijnberg
- Coupure en Bijloke
- Nieuwe wandeling
- Kolveniersgang/Molenaarsstraat
- Muide
- Berouw/Meerhemkanaal
- Ham/Dampoortstraat.

(24) Deseyn, Guido. *De negentiende eeuw, in Volkshuisvesting in Gent*, Gent, 1984, p. 44.

(25) Deseyn, Guido. Op.cit. p. 44.

(26) Ad. Burggraave. *Amélioration de la vie domestique de la classe ouvrière*. Gand impr. De Busscher, 1864.

(27) Ad. Burggraave. *Concours Guinard*. Gand, 1888.

(28) "Les derniers grèves ont mis à une place qu'on voudrait vainement tenir cachée car ce serait à tout moment à recommencer. Il faut que les classes dirigeantes se fassent les tuteurs de la classe ouvrière si elle veut conserver leur rang dans nos sociétés modernes."

Ad. Burggraave. *Concours Guinard*. Gand, 1888, p. 411.

(29) Het 'Mulhouse woningtype' is een woningpaviljoen bestaande uit vier wooneenheden (gelijkvloers en één verdieping) onder één dak. Het type verschijnt voor het eerst in het fabrieksdorp 'Société mulhousienne des cités ouvrières' dat in 1853 op initiatief van de industrieel Dolfus werd gesticht. Het Mulhousetype oogstte veel bewondering op een internationaal congres te Londen in 1852. In diverse Europese industriegebieden is in de vorige eeuw huisvesting naar dit model gerealiseerd. (H. Rottier, *Onder Dak*. 1988, p. 179).

In België werd dit type arbeiderswoning o.a. gebouwd in de *Cité de Linthout* te Schaarbeek en in de Dilbeekse straat te St.-Jans-Molenbeek.

(30) M. Smets. *De ontwikkeling van de tuinvijkgedachte in België. Een overzicht van de Belgische volkswoningbouw 1830-1939*. Brussel, Luik, 1977, p. 33.

(31) Ad. Burggraave. *Souvenirs des choses de Notre temps*. Bruxelles, 1897, dl. I, p. 117.

(32) "A notre époque de progrès il importe que les classes inférieures ne soient pas troublées par des aspirations malsaines, fondées sur un état idéal des masses mais pour cela il faut les asseoir convenablement afin qu'elles aussi deviennent conservatrices ayant à sauvegarder leur bien-être domestique". Ad. Burggraave. *Souvenirs des choses de notre temps*. Bruxelles, 1897, dl. I, p. 104.

"Ce qui distingue l'homme de la brute c'est le sentiment de la famille; c'est donc ce sentiment qu'il faut développer avant tout". Ad. Burggraave. *Souvenirs des choses de notre temps*. Bruxelles, 1897, dl. I, p. 107.

(33) Péladan. geciteerd uit Walter Benjamin. *Stadsgezichten*. p. 8.

(34) "Aujourd'hui nos ouvriers de fabrique sont mieux vêtus qu'autrefois mais moins bien nourris". Ad. Burggraave. *Souvenirs des choses de notre temps*. Bruxelles, 1897, dl. I, p. 65.

(35) Dit deel van de theorie werd immers op schrijnende wijze in de praktijk bewezen. Als gevolg van de Amerikaanse Secessieoorlog werden de Gentse katoenfabrieken getroffen door een zware crisis. De stad ontwikkelde daarom een werkgelegenheidsprogramma dat bestond uit het dempen van grachten en wallen. maar de textielarbeiders konden dit zware werk fysiek niet aan omdat ze te slecht gevoed waren. Ad. Burggraave. *Souvenirs des choses de notre temps*. Bruxelles, 1897, dl. I, p. 68.

(36) Ad. Burggraave. *Souvenirs des choses de notre temps*. Bruxelles, 1897, dl. I, p. 127.

(37) "Il faut donc rendre l'instruction pratique ou plutôt préparation à la profession future et faire ce sort qu'elle développe les aptitudes naturelles au lieu de les comprimer". Ad. Burggraave. *Souvenirs des choses de notre temps*. Bruxelles, 1897, dl. I, p. 137.

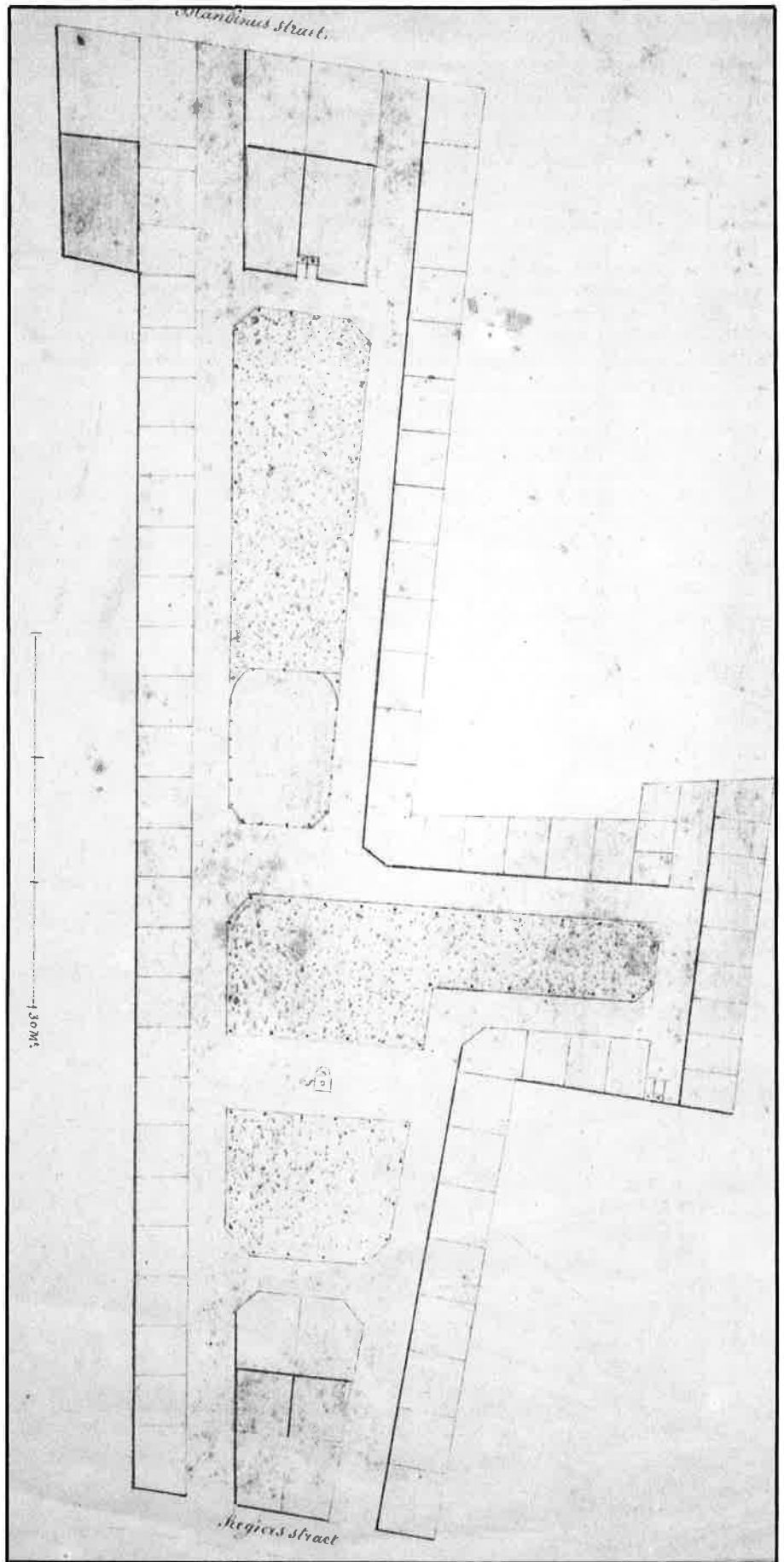
(38) "Une bibliothèque populaire au centre du square, comme concurrence au cabaret" Burggraave Ad. *Amélioration de la vie domestique de la classe ouvrière*. 1864, p. 32.

(39) Ad. Burggraave. *Souvenirs des choses de notre temps*. Bruxelles, 1897, dl. I, p. 65.

(40) Burggraave Ad. *La société de Médecine de Gand*. p. LXXXVII.

(41) Burggraaves bibliotheek bevatte naast de te verwachten medische literatuur en het werk van Malthus, een belangrijke collectie Jules Vernes. *Catalogue de la vente de Tableaux dessins sculptures gravures lithographies et livres provenant de la mortuaire de M. le docteur Burggraave*. Etudes des Notaires Tyman et De Naeyer à Gand.





Vóór de projecten Burggraave waren de initiatieven i.v.m. de 'betere' huisvesting te Gent schaars. Lang gold de *Cité Ouvrière* op de Blanchinuss uit 1848 als voorbeeldig t.o.v. het aanpalende beruchte Batavia. Grondplan (rechts), foto toegang kant Rozier, foto binnenkoer (boven) (verzameling MIAT, Gent)

(42) Ad. Burggraeve. *Souvenirs des choses de notre temps*. Bruxelles, 1897, dl. I, p. 113.

(43) M. Smets. *De ontwikkeling van de tuinvijkgedachte in België. Een overzicht van de Belgische volkswoningbouw 1830-1930*. Brussel, Luik, 1977, p. 68.

(44) Ad. Burggraeve. *Mémoire sur l'assainissement du quartier ouvrier de Saint-Pierre*. Gand, 1851, imp. F.C. Bakeljau.

(45) Ad. Burggraeve. *Projet d'assainissement et d'embellissement de la ville de Gand*. Gand, 1866.

(46) Ad. Burggraeve. *Travaux d'embellissement et d'assainissement*. Gand, C. Annot-Braeckman, 1973.

(47) Ibidem, p. 17.

(48) Bulletin Communal 27 december 1879, p. 769.

F. Adriaensen. *Het Zollikofer-De Vigneplan en de Compagnie Immobilière*, in *Tijdschrift voor Geschiedenis van Techniek en Industriële Cultuur*, dl. 13/14, jg. 4, 1986, nr. 1/2.

(49) F. Adriaensen. *Breken en bouwen in een industriële stad*. in *Bouwen voor de industrie*, Gent, 1989, pp. 39-60.

(50) M. Smets. Op.cit. p. 68.

(51) *Premier congrès international et exposition comparée des villes*. Gand, 1913.

(52) Elaut L. *De dosimetrie van A. Burggraeve medicinale eendagsvlieg op het eind van de 19de eeuw*, in *Pharmaceutisch Tijdschrift voor België*, 1963, nr. 11/12.

(53) R.U.G. fonds Vliegende Blaadjes. I.B.

(54) Ad. Burggraeve. *La société de médecine de Gand*. p. LXXXVI.

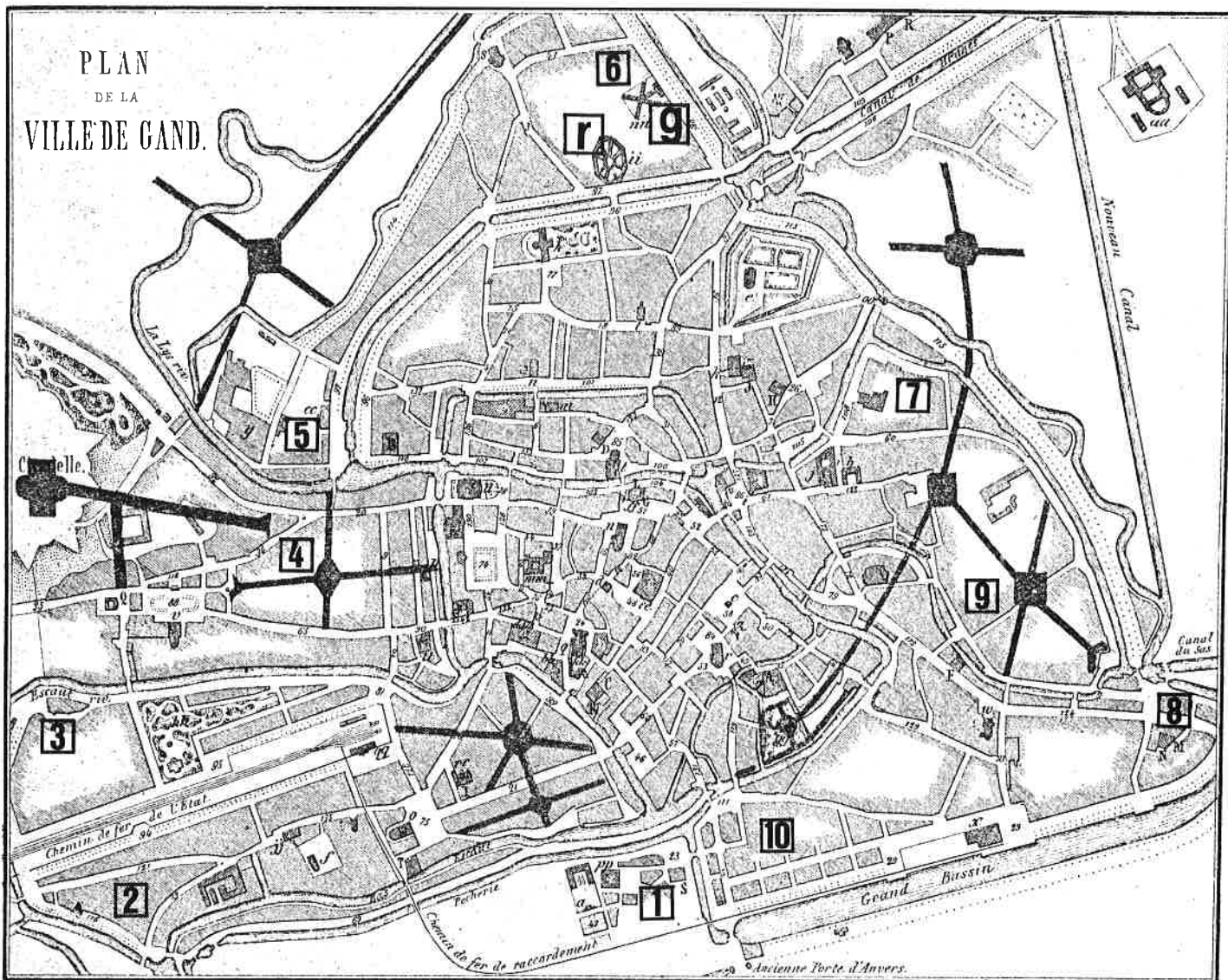
Bibliografie

- Van de Velde A.J.J. *Adolphe Burggraeve 1806 - 1902. De Gentse polyvalente geleerde een halve eeuw na zijn overlijden*. in Kon. Vlaamse Academie voor Geneeskunde van België, 1952.

- Leboucq, H. *Ad. Burggraeve. Notice sur la vie et ses travaux*. in Bull. Ac. méd. Belg. 1906, p.22.

- Leboucq, H. *Ad. Burggraeve 1832*. in Liber memorialis Univ. Gand. 1913, II, pp. 434-451. Leboucq, G. *Burggraeve Adolphe Pierre*. in Biographie Nationale, Vol. 29 supp. pp. 378-380.

- Université de Gand. Liber Memorialis. Notes Biographiques. T. II, Gand, 1913, pp. 434-451.



Adolphe Pierre Burggraeve 1806-1902

Adolphe Burggraeve werd geboren op 6 oktober 1806 te Gent. Hij liep school in het pensionaat van Melle en het lyceum te Gent. In 1822 schreef hij zich in aan de medische faculteit van de Gentse universiteit en promoveerde op 20 december 1828 tot dokter in de geneeskunde met een proefschrift over syphilis.

Na een kort studieverblijf in Utrecht en Luik (respectievelijk bij professor Schröder en Fohlmann) werd hij in hetzelfde jaar professor aan de leerstoel anatomie en in 1830 lector. Twee jaar later werd zijn leeropdracht uitgebreid met de leerzaken dierkunde en vergelijkende anatomie. In 1835 werd hij benoemd tot hoogleraar in de anatomie. In 1848 volgde hij professor F.E. Verbeeck op als hoogleraar in de chirurgie.

Na 38 jaar professoraat werd hij in 1888 tot het emeritaat bevorderd. Hij behield zijn functie van hoofdchirurg aan het stedelijk ziekenhuis (Bijloke).

Burggraeve legde zich toe op op dat ogenblik zeer actuele onderzoeksitems met name de epidemiologie en in het bijzonder de 'Choléra indien'. Hij wijdde hieraan enkele uitvoerige studies: *Le Choléra indien considéré sous le rapport hygiénique, médical et économique*. (1855) en *Le choléra indien considéré au point de vue de la médecine dosimétrique*. (1885). De etiologie van deze ziekte was nog onbekend waardoor de nadruk lag op het onderzoek van

de profilaxis en met name op de algemene hygiëne; zuiver drinkwater, riolering, woonhygiëne etc.

Na zijn academische loopbaan raakte hij in de ban van de alternatieve geneeskunde met name de 'dosimetrie'. De dosimetrie was een pharmacotherapie ontwikkeld door de Peterburgse arts Mandt. Dosimetrie leunt aan bij de homeopathie en maakt gebruik van werkzame bestanddelen van natuurlijke geneesmiddelen (alcaloïden en zouten) (52). De traditionele geneeskunde toonde zich zeer wantrouwig t.o.v. nieuwe vormen van geneeskunde. Ter promotie van de dosimetrie ondernam Burggraeve een kruistocht die hem door heel Europa voerde (53).

Burggraeve deed zijn intreden als gemeenteraadslid in 1857 en was 15 jaar ononderbroken actief in de gemeentepolitiek. Burggraeve werd de politieke opvolger van Dr. J. Guislain (gemeenteraadslid van 1855-1857), die hij in meerder opzicht als zijn voorbeeld beschouwde. Zijn actieve deelname aan de politiek motiveerde hij om aldus beter de belangen van het stedelijk ziekenhuis te kunnen behartigen. In die periode stonden voor de 'Bijloke' inderdaad belangrijke verbouwings- en uitbreidingsplannen op stapel. Daarnaast deed hij zich opmerken als raadslid door de talrijke voorstellen op het vlak van openbare werken en infrastructuur; sanering, riolering en watervoorziening. Dit leverde hem de bijnaam '*l'homme aux projets*' (54).

Adolph Burggraeve overleed op 10 januari 1902.

Stadsplan van Gent uit 1866 met de saneringsassen vooropgesteld door Burggraeve met de aanduiding der Gentse panopticons: Rasphuis (r), gevangenis (g) en intekening van Burggraeve's *Cités Ouvrières*: (1) Spanjaardkasteel (2) Brusselsepoort / Sint-Lievenspoort (3) Terplaten (4) Kortrijksepoortstraat / Sint-Pietersnieuwstraat / Blandijnberg (5) Coupure / Bijloke (6) Nieuwe Wandeling (7) Kolveniersgang / Molenaarstraat (8) Muide (9) Berouw / Meerhemkanaal (10) Ham / Dampoort.
uit: AD. BURGGRAEVE, *Projet d'assainissement et d'embellissement de la ville de Gand...*
(verzameling Universiteitsbibliotheek, Gent)

