

# WIG 91, WONING IN GENT, EERSTE UITGAVE. ARCHITECTUUR VOOR EEN VERGETEN STUK STAD.

door André Loeckx, KUL



## 1. EEN AMBIGUE OPGAVE VOOR EEN VEELZIJDIG PROBLEEM.

In heel wat Vlaamse steden ligt tussen de binnenstad en de urbaniserende buiten een vergeten gebied: de onmiddellijke periferie, randgemeenten, stad over de ring, stad voorbij het spoor. Vaak gaat het hier om de 19e eeuwse uitbreidingsgordel, destijds verbonden met de ontwikkeling van industrieën langs spoorlijn of waterweg. Continu bebouwde steenwegen, ingesloten gehuchten, arbeidersbuurten, pakhuizen en fabrieken raakten er verknoopt tot een verward en verdicht weefsel. Grootschalige infrastructuurelementen (spoorweg, vaart, invalsweg, bedrijvencomplex) breken de gordel in aparte maar aaneengesloten entiteiten. Sinds enige tijd leidt het afsterven van verouderde bedrijven tot leegstand en verkrotting, maar zorgt tevens voor opnieuw betaalbare terreinen. In deze eerste stadsrand, op loopafstand van het centrum, kan men niet spreken over een echt perifere locatie, wel over een perifere conditie zowel op ruimtelijk als op sociaal, cultureel en economisch vlak. Het bouwblok dat wonen, handel en werken omvat, dient er zich aan als onopvallende typische eenheid, als gemeenplaats.

In enkele steden werden stukken van deze uitbreidingsgordel erkend als herwaarderings- of woonnoodgebied. Hier en daar begonnen lokale besturen en huisvestingsmaatschappijen daadwerkelijk aandacht te schenken aan dit stadsdeel. Gangbare planningsmethoden zoals structuurplanning en BPA krijgen echter geen greep op de veelzijdige problematiek: leegte naast oververdicthting, een verwarde morfo-topologie, fragmentatie, vermenging van sferen en functies, verouderde infrastructuren, vervuiling, een gebroken band met de binnenstad.

Ook in Gent werden grote gedeelten van de 19e eeuwse uitbreidingsgordel door de Vlaamse Executieve erkend als woonnoodgebieden. De Sas-, Bassijn- en Florawijk geeft een erg prototypisch beeld. De wijk werd door stedelijke infrastructuren -Franse Vaart, Nederschelde, ringlaan (Vlaamse Kaai), spoorlijn, zware industrie (Arbed)- haast volledig afgesneden van het omringende weefsel. Zij bestaat integraal uit grote bouwblokken met continue randbebouwing: bedrijfspanden afgewisseld met rijwoningen langs de waterkant, lange rijen woningen onderbroken door enkele winkels en voorzieningen (school, parochiecentrum) langs de andere zijde. Allerhande beluiken en werk-

De Sas-, Bassijn- en Florawijk, een vergeten en verkrotte Gentse voorstad langsheen de Schelde, lonkend naar de drukke Vlaamse kaai aan de overzijde... (foto G. Deseyn, MIAT)





huizen dringen door in de binnengebieden van de blokken die verder gevuld raken met loodsen en garages. Klein groen handhaaft zich moeizaam tussen de bijbouwsels in benepen private tuintjes; het grote groen werd naar de randen van de wijk gebannen. De zorg van de bewoners verhult niet dat het patrimonium ronduit versleten is. Het doorsnee woningperceel beslaat nauwelijks 80 m<sup>2</sup>. Leegstand neemt toe. Winkel en café's sluiten. Bedrijfsgebouwen vallen in puin. Toch beschikt de wijk ook over troeven: zij strekt zich breed uit langs de Neterschelde en ligt op loopafstand van het centrum. De Franse Vaart en het mooie Keizerpark, aangelegd op restanten van de 16e-17e eeuwse omwalling, vormen een mogelijke schakel met het stadsweefsel. De aanzienlijke leegstand, vooral langs de Scheldekaai zelf, biedt nieuwe kansen.

Voor dit gebied werd recent een voorontwerp van BPA en een 'structuurschets' opgemaakt. Deze laatste voorziet o.m. in 'een groenas' langs de hele Scheldekaai en een aantal 'looplijnen' door het Keizerspark naar de binnenstad. Het schema stipt een aantal te creëren of te versterken 'buurtcentra' aan en stelt een verkeersstructuur voor, gebaseerd op een 'hiërarchie van assen'. De opsomming van opties onderverdeeld naar aparte functies (wonen, werken, voorzieningen, recreatie, verkeer, milieu) en de structuurschets die het geheel met een abstracte grafiek van raster, pijlen en cirkels ruimtelijk poogt samen te brengen, tonen de ontoereikendheid van dit planningsinstrumentarium. De architecturale en stedenbouwkundige eigenheid van de buurt als concreet gebouwd stadslandschap komt niet tot haar recht.

Eind 1990 besluit het stadsbestuur om jaarlijks een architectuurwedstrijd 'Wonen in Gent' (WIG) voor een huisvestingsproject te organiseren gesitueerd in het erkend woonnoodgebied. De algemene intentie lijkt duidelijk: 'vanuit de stedenbouwkundige toekomstvisie op de Stad Gent via herstructurering de verwaarloosde woonbuurten meer leefbaar maken' en terzelfdertijd 'een inspanning leveren voor de realisatie van goede architectuur'. Daartoe worden terreinen gezocht met 'stadslandschappelijke capaciteiten', 'die aansluiten bij bestaande woonbuurten waar nieuwe impul-

sen kunnen bijdragen tot de revitalisering van de buurt'. Bovendien gaat het om 'terreinen in stadseigendom of waarvan de verwervingsprocedure reeds is aangevat' (1). De nadruk ligt op het architectuurontwerp van 20 tot 25 wooneenheden dat als een pilootproject moet werken in de buurt.

De Sas-, Bassijn- en Florawijk aan de Scheldekaai is zonder meer geknipt voor een eerste WIG uitgave. De precieze doelstellingen en werkwijze van de wedstrijd zijn echter heel wat minder vanzelfsprekend. 'Hoewel de stedenbouwkundige visie op dit gebied in grote lijnen werd vastgelegd', schrijft het wedstrijdreglement, 'is om de architect niet in zijn creativiteit te beperken optie genomen om geen rooilijn vast te leggen' teneinde 'via een ingrijpende rooilijnaanpassing tot herstructurering over te gaan' (2). De wedstrijd omvat een dubbele opdracht: ten eerste een 'stedenbouwkundige inpassing' op schaal 1/1000 die nieuwe rooilijnen voorstelt binnen de randvoorwaarden bepaald door de structuurplanning en ten tweede een architectuurontwerp van 20-25 wooneenheden, gedeeltelijk uitgewerkt in voorontwerp op 1/50 met meetstaat en kostenraming. De eerste opdracht kan leiden tot een aanpassing van het 'Bijzonder Plan van Aanleg in ontwerp'; de tweede opdracht moet de technische en financiële haalbaarheid van het voorstel aantonen. Het studieterrein voor beide opdrachten wordt nauwkeurig afgebakend niet vertrekkend van de structuur en de toestand van de wijk maar wel van de stand van zaken van de verwervingsprocedure. De stedenbouwkundige draagwijdte van de wedstrijd blijft verward: van globale herstructurering van een problematische buurt naar stedenbouwkundige inpassing van een klein woningproject. Bovendien zal de wedstrijd slechts één enkele fase doorlopen. Alle deelnemers moeten anoniem en zonder vergoeding beide opdrachten vervullen. Desondanks worden 31 dossiers ingezonden; de jury bekroont 3 laureaten: de eerste prijs gaat naar het ontwerp van Dercon, 'T Jonck, Van Broek en Naert; het project van De Rop, De Meulder, Geenen behaalt de tweede en het voorstel van Delmulle, Reyn en Klockocka de derde prijs. Het woningproject van de eerste prijs wordt ter uitvoering voorgedragen.

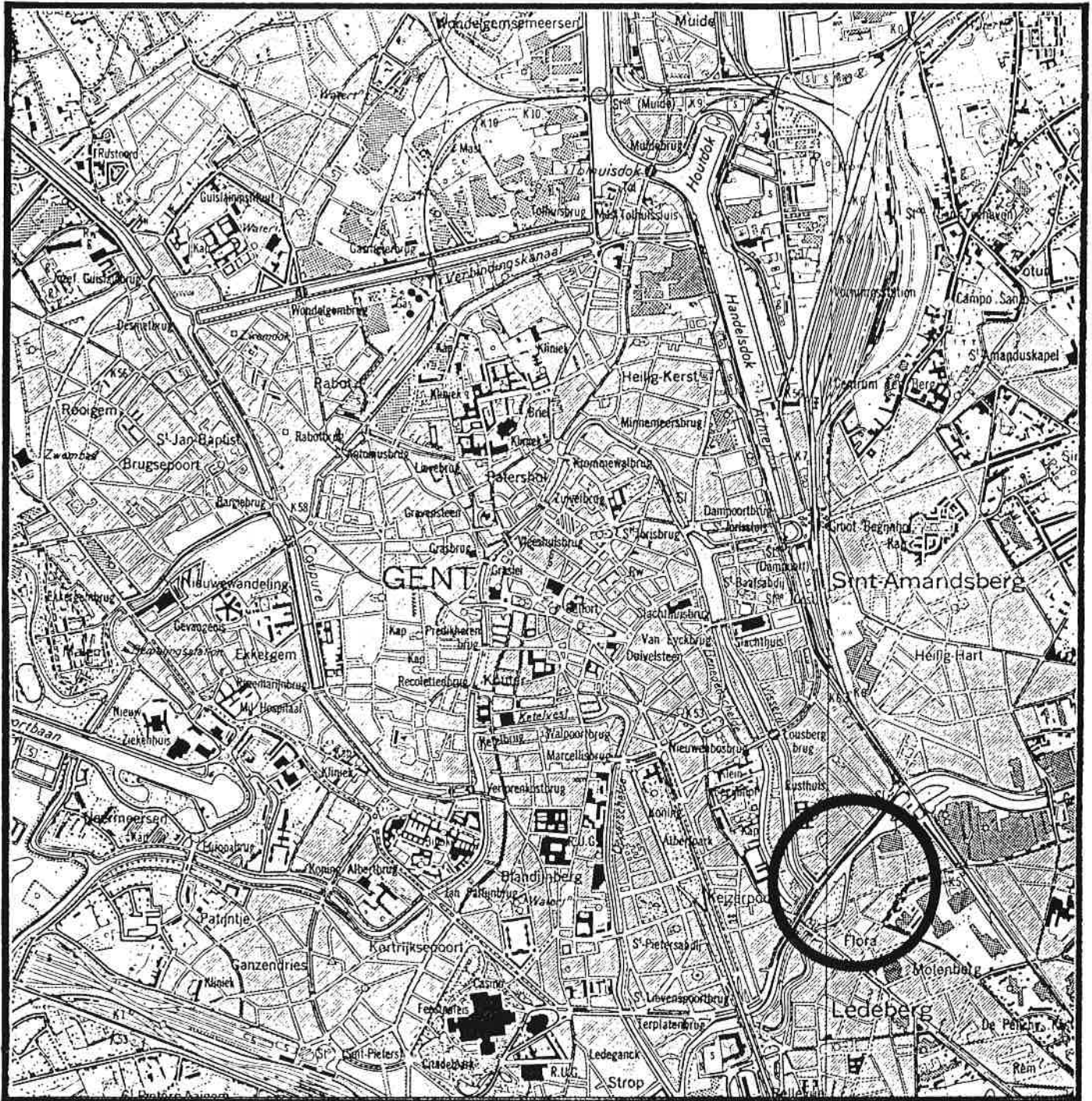
## 2. HET WERK VAN DE LAUREATEN : ZIENSWIJZEN OVER WIJK, STROOM EN STAD.

**De Rop, De Meulder, Geenen. Bouwblokken en waterfront. De randwijk oogt naar de stad.**

Voor de ontwerpers is de leetuur van de gebouwde realiteit van de stad, haar morfo-typologie dus, een duidelijk vertrekpunt. De lezing herkent twee orden. In de wijk zelf breken enkel bouwval en leegte de monotonie van nauwe straten en opgelapte rijwoningen. Drie buitenmaatse bouwblokken, zorgen voor een opvallende structuur. De harde structurering is van een grotere orde. De randen van de wijk - Schelde, Franse Vaart, ringlaan, spoorlijn, Brusselse Steenweg, het Arbed complex - bestaan uit infrastructuren die hun logica vinden op de schaal van de gehele stad maar met de wijk zelf nauwelijks een relatie aangaan. Zij vormen breuklijnen die de 19e eeuwse gordel opdelen in strak afgebakende weefselfragmenten. 'Deze breuklijnen zijn niet steeds onoplosbare storings maar herbergen daarentegen soms unieke potenties' (3). Het ontwerp speelt in op beide orden en poogt deze beter op elkaar te betrekken.

De drie grote bouwblokken blijven behouden. In elk van de blokken ontdekken de ontwerpers een andere verdichtingswijze. Het eerste blok werd reeds doorsneden door twee dwarsstraten en opgevuld met woningen. De directe woonomgeving biedt een zekere compensatie voor de kleine maar betaalbare woonkavels. Redelijk veilige en goed bezonde dwarsstraten geven uit op een groenstrook langs de spoorwegberm. Loodrecht daarop lopen twee straten toe naar een graspleintje met café en kleuterschool bij het water (Guldenmeers). Bevorderen van private saneringsinspanningen en beklemtonen van de bestaande structuur volstaan hier. Met een eenvoudige uitbreiding van de kleuterschool, een meer uitgesproken groenaanleg en een betere bereikbaarheid van de oever, verduidelijkt het ontwerp de morfologische structuur, verhoogt de kwaliteit van de onmiddellijke publieke ruimte en ent bovendien deze uithoek van de wijk stevig op de nieuwe Scheldekaai.



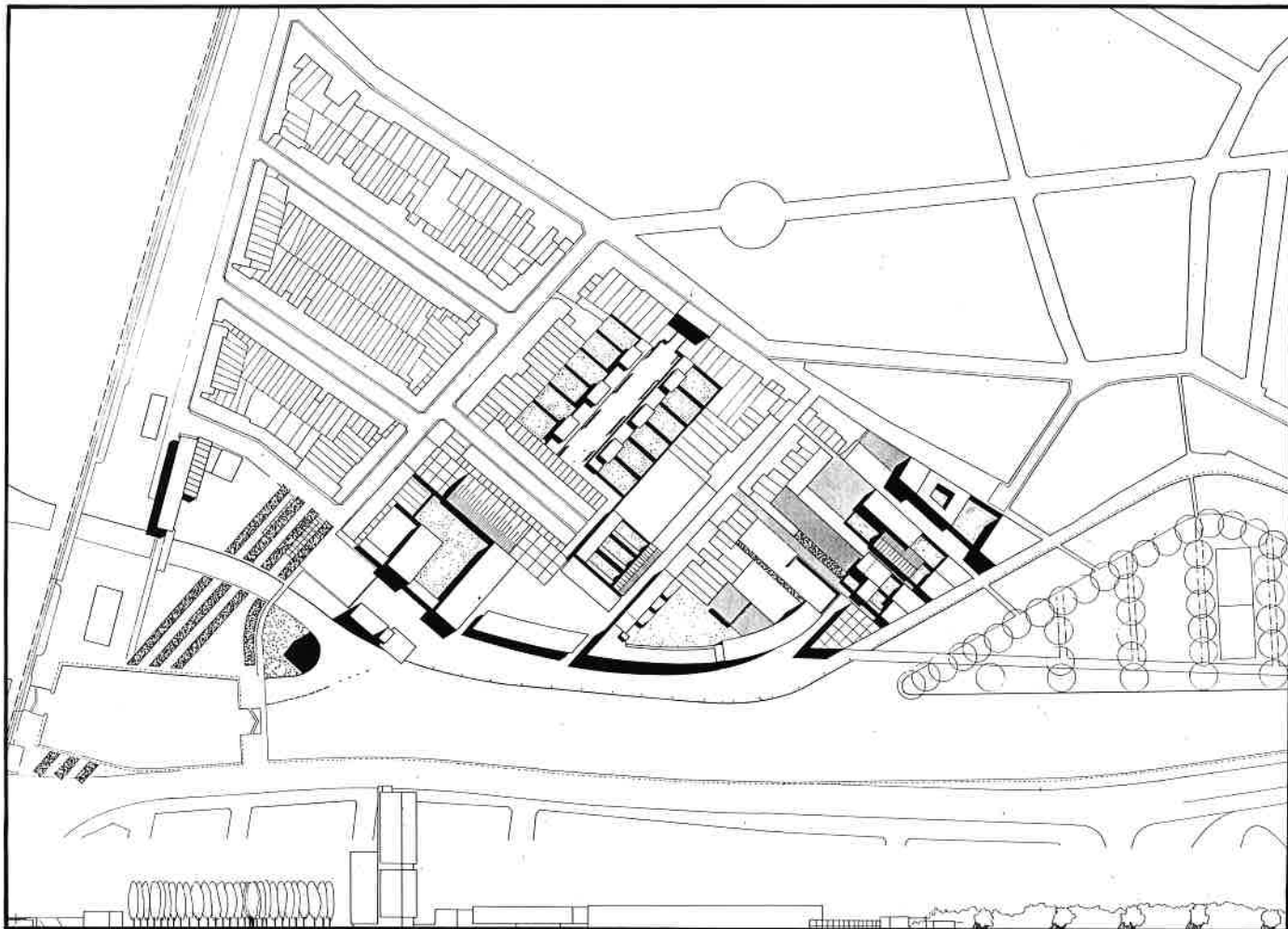


SITUATIEPLAN

SCHAAL : 1/25000







In het tweede bouwblok vindt men een heel andere verdichtingswijze. Vanaf de randen namen omvangrijke fragmenten het binnengebied in: een groot bedrijf, een garagegroep, twee loodsen, een beluik. Nu wedijvert de dichte pakking van bouwsels er met parkeerterrein en kaalgeslagen vloeren. Tussen banaliteit en desolaatheid ontdekken de ontwerpers onverhoopte vormelijke eigenheden: de gerasterde vloer van een afgebroken werkplaats, het ritme van de beluikwoningen, het contrast tussen de nauwe straat en een open parking achterin, een bruikbaar skelet. Met een verscheidenheid van ingrepen speelt het ontwerp hierop in. Een poortgebouw herstelt de straatwand en opent naar een nieuwbouw woningengroep in het binnengebied; restanten van de bedrijfsgebouwen worden herbruikt als overdekte parking en buurthuis; het beluik wordt gerenoveerd. Een nieuw traject dwars door het blok

rijgt alles aaneen. Lokale knelpunten krijgen de nodige aandacht; de invularchitectuur maakt goed gebruik van de typologische vrijheid van binnengebieden. Dit binnen-traject dat alle ingrepen verbindt komt net als een van de straten toe op een verhard plein met buurthuis en winkels, dat dwars door het pilotis-gelijklvloers van een kadegebouw heen uitgeeft op de Schelde. Opnieuw ankert het hele bouwblok zich via een herkenbare ruimte vast aan de nieuwe Scheldekaai.

**Van** het derde bouwblok snijdt de Franse Vaart een heel stuk weg. Kleine huizen staan er gekneld tussen bedrijfspanen die dicht opeengepakt diep in het blok dringen. Het ontwerp kiest terecht voor een ingrijpende herstructurering van dit kreupele blok. Evenwijdige stroken herverkavelen het geheel. Elke strook loopt van de bestaande woonstraat naar de Franse Vaart en be-

staat uit drie zones. In de zone langs de woonstraat moeten individuele verbouwingen en hergroeperingen van kavels vernieuwing op gang brengen. De middenzone blijft een toegankelijke open ruimte. In de zone langs het water wordt gezocht naar een nieuwe typologie waarbij praktijkruimten en woningen rond patio's geschakeld worden. Met dit multifunctioneel type zoeken de ontwerpers naar een rationele versie van de onhandige mengvormen die men ook verder langs de vaart vindt. Tussen de stroken worden hier en daar stegen uitgespaard die de woonstraat en het binnengebied betrekken op het water en via voetgangersbruggen verbinden met het tot nu toe moeilijk toegankelijke Keizerpark. Ook het derde blok krijgt met geëigende middelen opnieuw greep op de Scheldeoever.

Voor elk van de drie bouwblokken hanteert het ontwerp een andere strategie: in het eerste blok klein-



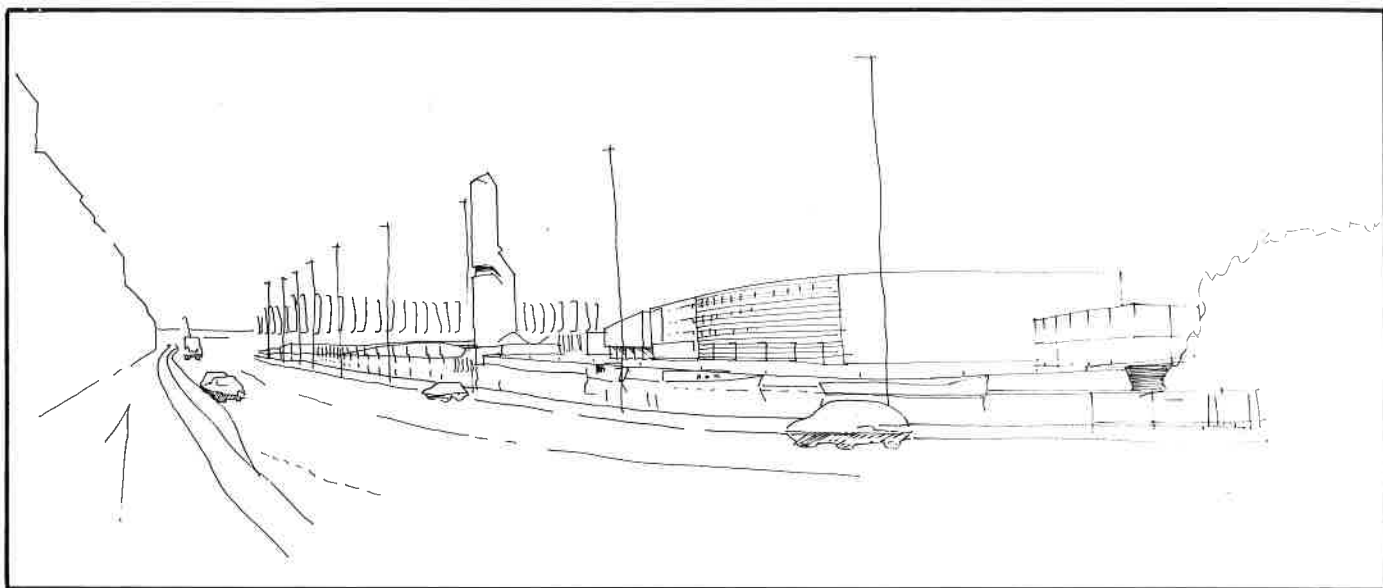
De Rop, De Meulder, Geenen. Bouw-  
blokken en waterfront. De randwijk oogt  
naar de stad. Algemeen inplantingsplan  
en sky-line  
(verzameling auteur)

Schetsmatige voorstelling van het pro-  
ject De Rop, De Meulder en Geenen,  
vanaf de Vlaamse kaai.  
(verzameling auteur)

schalige renovatie met profilering  
van de aanwezige kwaliteiten; in  
het tweede ingrijpende verbou-  
wing waarbij men in wat bestaat  
zoekt naar vertrekpunten voor  
nieuwe kwaliteiten en tenslotte  
grondige herstructurering met ty-  
pologische vernieuwing in het  
derde blok.

De Scheldekaai zelf is van een  
andere stedelijke orde dan de drie  
bouwblokken. Hier toont de wijk  
zich aan de stad. De stroom zelf

binnengebied af van de publieke  
kade en de drukke overkant. Het  
derde gebouw, het pilotis-gebouw  
bestemd voor praktijkruimten en  
kantoren, betreft de stadskade op  
het buurtplein. Het vierde pand  
bestaat uit een tweeling volume  
waarin het herbruikte bedrijfsge-  
bouw gewoon herhaald wordt.  
Een woontoren toont het einde  
van de Scheldekaai en stelt een  
krachtige verticale lijn tegenover  
de horizontaliteit van het gebou-  
wenfront, de stroom en de ring-



en de ringlaan vragen een ander  
ontwerpgebaar dat bovendien ook  
de snelle automobilist aan de over-  
kant aanspreekt. Aan de mooie  
morfologische opeenvolging  
groen eiland - kade - groen eiland  
voegt het ontwerp een architectu-  
rale sekwentie met allure toe. De  
evenwijdige bomenrijen van het  
Keizerpark-eiland zorgen voor een  
ritmische intro. Het korte ritme  
van de volumina langs de Franse  
Vaart -slechts waarneembaar voor  
langzaam verkeer- maakt plaats  
voor een viertal langere intervallen  
die de architectuur langs de nieu-  
we Scheldekaai ritmeren voor een  
snelle waarneming vanaf de ring-  
laan. Een front van vier gebouwen  
volgt de kromming van de oever  
en wordt versneden door woon-  
straten of binnenwegen van de  
bouwblokken. Eerst beklemtoont  
het parkpaviljoen het einde van de  
Franse Vaart en meert het Keizer-  
park aan de kade en de wijk. Het  
tweede gebouw, een woonge-  
bouw, schermt een semi-privaat

laan. De nieuwe toren voegt zich  
bij het torenlandschap van de stad  
en markeert de wijk aan de stads-  
horizon. Voorbij de toren herne-  
men vier rijen populieren dwars  
over het eiland het motief van het  
Keizerpark.

De kwaliteit van het ontwerp  
van De Rop, De Meulder en Gee-  
nen ligt in het samenspel van twee  
stedelijke orden: de locale schaal  
van het bouwblok verbindt zich op  
verschillende manieren met de  
stedelijke schaal van de stroom en  
de kade. Opmerkelijk ook is de wij-  
ze waarop het voorstel poogt om  
te gaan met de positieve en nega-  
tieve aspecten van dit stuk Schel-  
deoever. De kadebebouwing  
werkt als geluidsschermb zonder  
evenwel de betrekking tussen  
wijk en water te hinderen. Het  
dunne bouwvolume laat toe uit-  
zicht op het water te combineren  
met bezonning langs de wijkzijde.  
De kadegebouwen lijken echter de  
kade zelf te verdringen. Een ver-



harde strook zonder meer is wel een erg zuinige interpretatie van een promenade langs het water. Het ontwerp biedt een globaal voorstel voor kade en wijk. De compositie van het geheel slaagt erin typologisch behoud en architecturale transformatie, woonplek en stad, rustige en gehaaste waarneming, het eenmalige accent en de ritmische herhaling samen aan de orde te stellen. Dit is terzelfdertijd de zwakte van het ontwerp. Een totaalcompositie laat zich niet gemakkelijk vertalen in een strategie voor geleidelijke en waarschijnlijk ook onvolledige realisatie. Als catalysator voor het hele proces ligt een eenzaam stuk kadegebouw niet voor de hand. De nieuwe kadewand vereist over heel de lengte architecturale kwaliteit en veronderstelt vooraf een functionele en financiële aantrekkingskracht die er pas komt na verwezenlijking. Beeld en proces vinden elkaar niet. Dit zijn echter evenzeer kritieken aan het adres van het ambigue wedstrijdconcept. Bovendien lag de klemtoon van de wedstrijd niet op wijk en kade maar wel op een apart woongebouw.

**Volgens** de beste stedelijke traditie stellen de ontwerpers een gebouw voor dat bestaat uit een nevenschikking van drie architecturen en dat terzelfdertijd de hoek van een bouwblok, een wand van het buurtplein en een stuk kadebebouwing definieert. Misschien wil dit gebouw wel te veel en komt het daardoor niet verder dan drie aanzetten die vragen naar voltooiing maar ook hun kracht verliezen indien verdere realisatie uitblijft. Een eigenzinnige vormgeving beklemtoont de driedeling. De bakstenen pakhuisburgerhuis gevel van het eerste deel, vertikaal, besloten, strak ritmisch, geeft niets prijs van de gestapelde duplexen die hij verbergt. Op de hoek krijgen flats een naadloze witte wand met '*fenêtres en longueur*' en diepe balkons. Dit ontworpen contrast tussen burgerhuis en flat imiteert en verbetert de ad hoc versies aan de overkant. Tegenover het aaneenrijgen van allerhande straatgevels stelt het ontwerp de kunst van het nevenschikken. De rollen worden gewisseld; nu daagt de Scheldekaai de Vlaamse Kaai uit tot betere stedelijkheid. Om de hoek worden de duplexen plots rijwoningen in de bestaande woonstraat; hun felle plaatstalen bekleding verzet zich tegen passieve invulling in de banale straatwand. Wat de wonin-

gen betreft ondergaat eenzelfde rationale module transformaties die telkens inspelen op haar positie in het gebouw: kadewoning, galerijflat, rijhuis. Van de gelijkvloerse kadewoningen laat de privacy echter te wensen over. Ook de hoekflats met winkels op het gelijkvloers staan niet helemaal op punt. Stadsarchitectuur blijft erg veeleisend.

**Volgens** de Rop, Geenen en De Meulder volstaat een injectie van 20 woningen niet om de teloorgang van het gebied te stoppen. In hun ontwerp zorgt het beeld van een nieuwe Scheldekaai voor een ander statuut van de wijk. Scheldekaai en Vlaamse Kaai worden oevers van eenzelfde stroom in de stad. De Scheldekaai, vroeger onooglijke periferie, wordt de meest aantrekkelijke oever en koopt zich daarmee een stedelijk status. Zo gaat dat.

**Dercon, T'Jonck, Van Broek, Naert. Een nieuwe wijk aan de overkant. Het dubbelspel van torens en 'barres'.**

**O**ok voor deze ontwerpers vormt niet een abstract idee maar wel een appreciatie van de toestand van de wijk het vertrekpunt. Rooskleurig is hun bilan bij de start zeker niet. Beelden van een shopping promenade of een groen boulevard langs het water zijn weinig meer dan luchtspiegelingen. Het gaat hier om een doodgewone volkswijk die over een veel te klein infrastructuur en commercieel draagvlak beschikt om prestigieuze investeringen aan te kunnen. Was de Vlaamse kaai aan de overkant ooit bestemd als stadsboulevard, bouwsels alerhande, een viaduct en het ringverkeer maakten er een perifere verkeersader van die de mogelijke aantrekkingskracht van de andere oever behoorlijk in het gedrang brengt. Alleen de Franse Vaart en het schilderachtige parkeiland bieden enige troost.

**Wijk** en kade krijgen elk een andere behandeling. De Scheldekaai zelf wordt niet het nieuwe structurerende centrum van de wijk eventueel wel een interessante periferie ervan, iets waar de wijk op uit geeft en bijkomend voordeel kan uit halen. Vertrekpunten voor herstructurering zoeken de ontwerpers dus in de wijk zelf.



Typische arbeiderswoningen in de Sas- en Bassijnwijk langsheen de Franse Vaart en de Scheldegang (boven), aan de Scheldekaai en in de Zakstraat (rechts) (foto's G. Deseyn, MIAT)





De rasterstructuur van de bouwblokken wordt als een eerste intern structurend principe gehanteerd. Aan het eerste bouwblok, doorsneden met twee dwarsstraten, raakt het ontwerp niet. Wel dient de kleinste maat van het opgedeelde blok min of meer als grootteorde voor het vernijden van de twee andere blokken in de langsricting. Evenwijdig met de twee bestaande woonstraten lopen twee nieuwe trajecten door de blokken naar het water. Ook de dwarsrichting krijgt versterking. Het beluik in blok twee wordt geopend en opgenomen in een tracé dat dwars door de wijk loopt, de net genoemde straten en trajecten loodrecht kruist alvorens eveneens de waterkant te bereiken. Dit spel van orthogonale lijnen vertrekt van de bestaande blokstructuur maar laat niet na deze te hertekenen. De ruwe structuur van drie grote bouwblokken, netjes afgelijnd door straten, vervaagt. Trajecten en woonstraten vormen samen een vollediger rooster dat echter uit heel verscheiden rasterlijnen samengesteld is. Daarbij wordt ook de relatie met het water anders: in de plaats van twee straten verbinden nu vijf trajecten het water met de wijk.

Bij dit eerste interne uitgangspunt hertekenen van het blok raster voegt men een tweede: benutten van de binnengebieden. De twee nieuwe trajecten in langsricting door de bouwblokken zijn niet zo maar binnenpaadjes maar ontsluiten ruime binnengebieden die elk op een andere wijze ontwikkeld worden. Het traject door het middenste blok groeit uit tot een brede dreef die zich aandient als de voornaamste publieke ruimte van de wijk. Drie gebouwen dienen als aandachtspunten in de dreef en stellen het perspectief bij. Een klein buurtcentrum onderbreekt de bomerij in het begin en vernauwt het zicht vanuit de straat. Een gebouw met onderdoorgang sluit het beluik af en markeert het dwarse traject. Een hoog appartementsgebouw toont waar de dreef overgaat in de aanleg van de kade. Verder zorgen twee huizenrijen voor een doorlopende gevelwand. Het binnengebied van dit bouwblok wordt zonder dus meer een publieke ruimte en deelt het blok radikaal in twee. Slechts de breedte van de dreef en hier en daar een blik op de achterkanten van woningen herinneren aan het oorspronkelijke binnengebied.

Niet het binnengebied als een soort uitbreiding van het stratenet - waardoor binnen gewoon buiten wordt - maar wel de mogelijkheden om het als omsloten ruimte te valoriseren, komen aan de orde in het ontwerp van het derde blok. Het nieuwe traject door het blok ontsluit hier een semi-publieke tuin omringd met de private tuinen van de woningen aan de buitenkant. Twee woontorentjes - een soort 'urban villa's' - eigenlijk organiseren de open ruimte. Een goede keuze. Dit originele type laat verdichting toe zonder beslag te leggen op de openheid. Het probeert ook geen straatgevel te vormen waardoor het binnengebied weer teveel op een straat buiten zou gaan lijken. Op de uithoek van de binnentuin verrijst een derde, iets hogere woontoren die in feite van twee verschillende composities deel uitmaakt: hij sluit de stoet van *urban villa's* en zet het ritme aan van volumina langs de Scheldekaai. Deze rake zet in een vormelijk dubbelspel betreft zonder kunstgrepen twee heel verschillende stedelijke ruimten op elkaar. Jammer genoeg hielden de ontwerpers het sterke concept van binnentuin en woontoren niet zuiver aan. Een sokkel van bergruimten en garages vernietigt een deel van de kostbare open ruimte en dringt toch weer een voorkant (tuin)-achterkant (garage) hiërarchie op.

**Tegenover** de chaotische brutaliteit van ringbaan, viaduct, lawaaierig verkeer en lelijke gevels stellen de ontwerpers langs de Scheldekaai de harde stilte van een 'ville neuve'. Voor de gehaaste automobilist verdwijnt de Sas- en Bassijnwijk achter een spel van monumentale objecten in een park. Vier aparte volumes scheuren zich los van de kromming van de oever; hun oriëntatie volgt het raster van de wijk. De hoekige inplanting laat moeilijke driehoekige ruimten over die dan achtereenvolgens betegeld platform, plantsoen en grasveld worden. Het ontwerp onthoudt zich van elke poging om met een primaire verkeersader aan de ene en een verkrotte achterbuurt aan de andere oever een partijtje stad aan de stroom te spelen. In het smalle niemandsland, ontstaan tussen stadsrand en 19e eeuwse volkswijk, schuiven zij een derde term die de beide andere niet wenst na te bootsen. Sas en Bassijn blijven periferie, overkant van de stroom. Op dezelfde plek zetten ringbaan en Nederschelde de rol van de 16e





eeuwse omwalling verder: een breuklijn tussen binnen en buiten, tussen hier en ginds. Stedelijkheid is niet enkel verzameling, ook scheiding en verschil. Ginds is dan een kaalgeslagen terrein waar promotoren en sociale huisvestingsmaatschappijen hun eigen herkenbare architecturen kunnen neerzetten zonder valse schaamte.

Het plan van de Scheldekaai als gebouwenpark bespeelt het minimale maar glasheldere register van de 'ville neuve': objecten die drijven in een lege ruimte, torens en 'barres', contrast en overzicht, daglicht en wind. Maar ook hier springen de ontwerpers wat te slordig om met hun eigen concepten: tuinmuren, garages en een sokkel met dienstruimten verstoren het beeld.

Het harde Scheldefront is slechts één gezicht van het plan, een grimas naar de overkant. Van dichtbij merkt de wandelaar hoe de aparte volumes 'landhoofden' zijn die door de wijk naar het water werden geschoven (5). De vier imposante gebouwen horen elk bij ruimtelijke geleidingen die samen de nieuwe structuur van de wijk vormen. De twee torens kondigen de dreef en de binnentuin aan; de twee 'barres' sluiten de hersneden bouwblokken af. Op dezelfde wijze is de lege ruimte achter de landhoofden terzelfdertijd de monding van straten en trajecten die het blokkenraster uitmaken. 'De la barre à l'îlot', twee talen van de architectuur van de stad worden hier samen gesproken. Het dubbelspel wordt gespeeld zonder architecturale hoogstandjes, met de dagelijkse middelen van stadsontwerp. Dit is wellicht de voornaamste kwaliteit van dit plan. Verleiding moet men niet verwachten; vormelijke fantasie lijken voor de ontwerpers in dit soort buurt misplaatst.

Het gebouw met de twintig woningen - niet te vergeten: de klemtoon van de wedstrijd - vat zijn dubbelrol iets te letterlijk op. De 'dubbele barre' - partner van de woontorens aan de Scheldekaai - sluit niet enkel een bouwblok maar laat tevens tussen beide staven een passage vrij voor het dwarstraject van het beluik naar de Scheldeoever. Het plan staat echter nog niet op punt. De kunstgreep van de dubbele barre wordt onvoldoende benut om het conflict tussen uitzicht en bezonning op te lossen. Het concept van vrij object in de ruimte vraagt een sterkere vorm. Een tuinmuur omknelt het

gebouw en laat het niet zweven op het open terrein.

Het gevraagde woongebouw bekleedt echter wel een strategische positie in het globale ontwerp. Bovendien maken de aparte volumes een fasering van de hele Scheldekaai eenvoudig. Zelfs een wat mindere architectuur zou het geheel niet echt aantasten. Toch valt het ook hier te betwijfelen of het dubbele opzet van de wedstrijd steek houdt. Terecht presenteren de ontwerpers in de eerste plaats een globaal stadsontwerp.

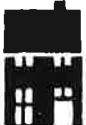
### **Delmulle, Reyn en Klockocka. Park en torens. De stad entert de randwijk.**

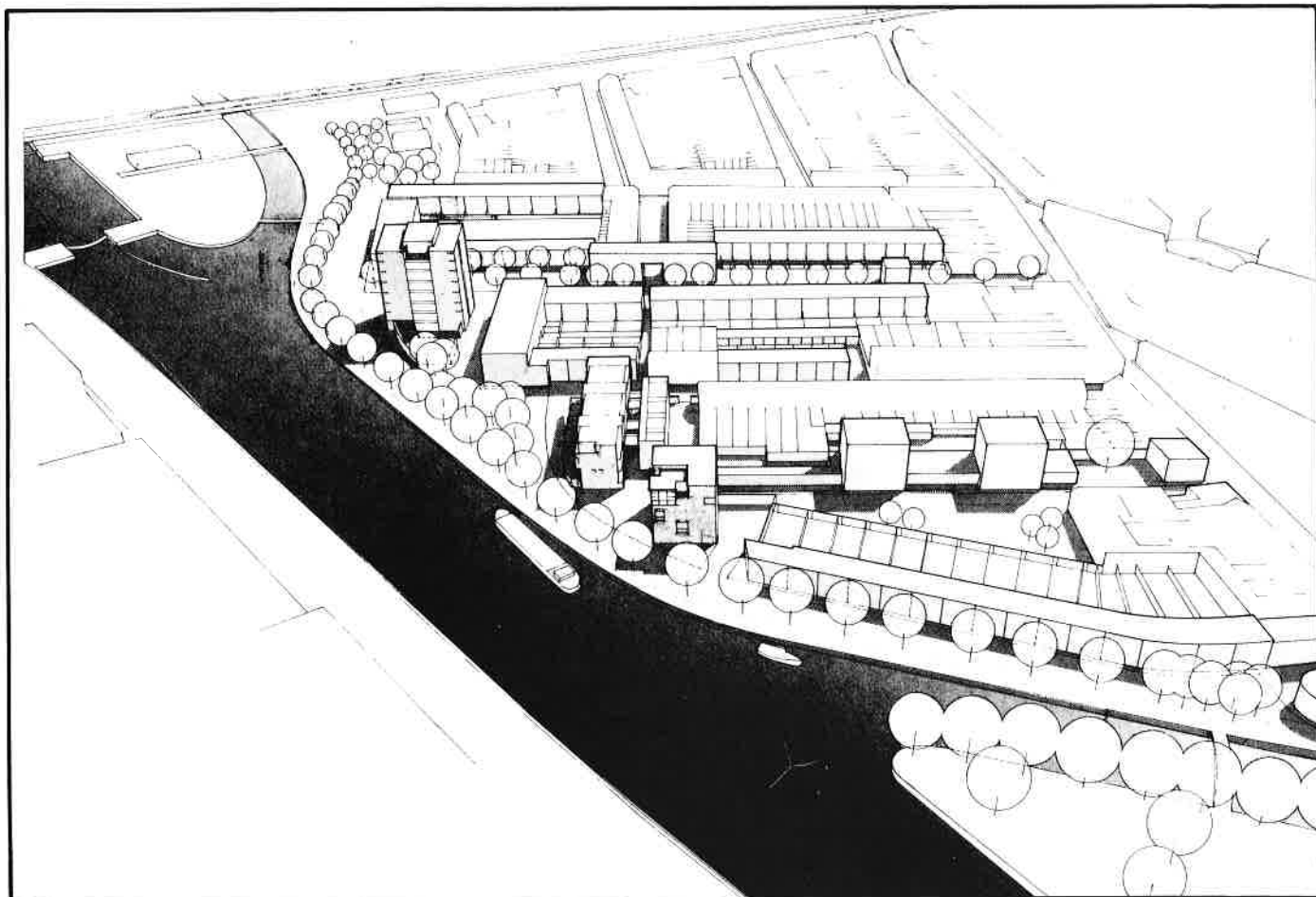
Niet een lectuur van wat terplaatsse bestaat, op zoek naar kwaliteit tussen de regels, of een doorgedreven appreciatie van een feitelijke conditie maar wel een intuïtief idee over stedelijkheid is leidraad van dit ontwerp. Deze intuïtie uit zich als een album met beelden van plekken her en der in de stad waar stedelijkheid onversneden aan de oppervlakte komt: betere huizen langs het stadspark, de rivier op het einde van een steeg, gevels die recht uit het water rijzen, een skyline van torens, de intrigerende leegte van een kaalgeslagen terrein ...

Grote stukken van de Sas- en Bassijnwijk betekenen voor de ontwerpers slechts waardeloze huizen, te slopen gebied. Straten en bouwblokken zijn louter feitelijke gegevens en op te lossen problemen. Kwaliteit moet aangebracht worden, van buitenaf, met een architectuur die het bestaande zonder twijfel overtreft. De stroom zelf is weinig meer dan een vormelijk kenmerk van de site, een strook water die met architectuur moet verstedelijkt worden, een horizontaal vlak dat een verticale tegenvorm oproept.

Vijf beelden worden aangeleerd: het stadspark, kaaimuurwoningen, een binnenplein, woontorens, een promenade. Het ontwerp schikt ze tot een nieuw stadsdeel.

'Het lineaire park' - kernidee uit de structuurschets - zal de verlopen buurt weer verbinden met het stadscentrum langs een groene promenade over de barrière van het water heen. Een bomerij langs de oever is echter nog geen park; in afmeting moet het park op kunnen tegen de stroom. Zo zal het genoeg aantrekkingskracht verwerven om een spontane opwaardering van de huizen erlangs



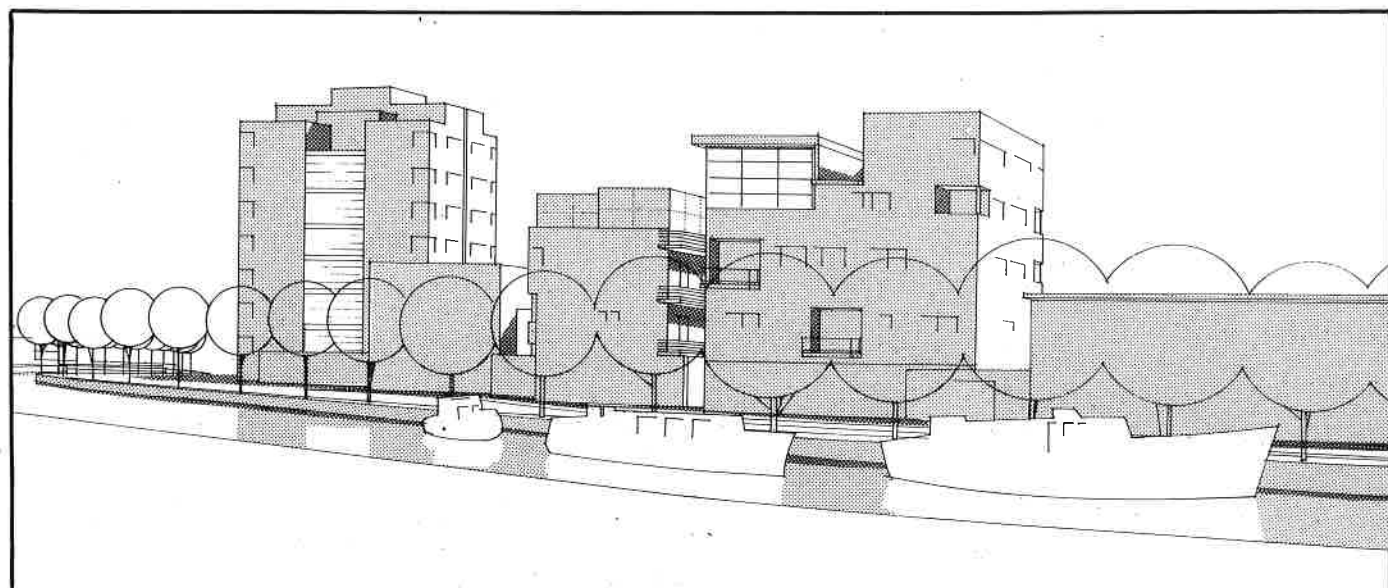


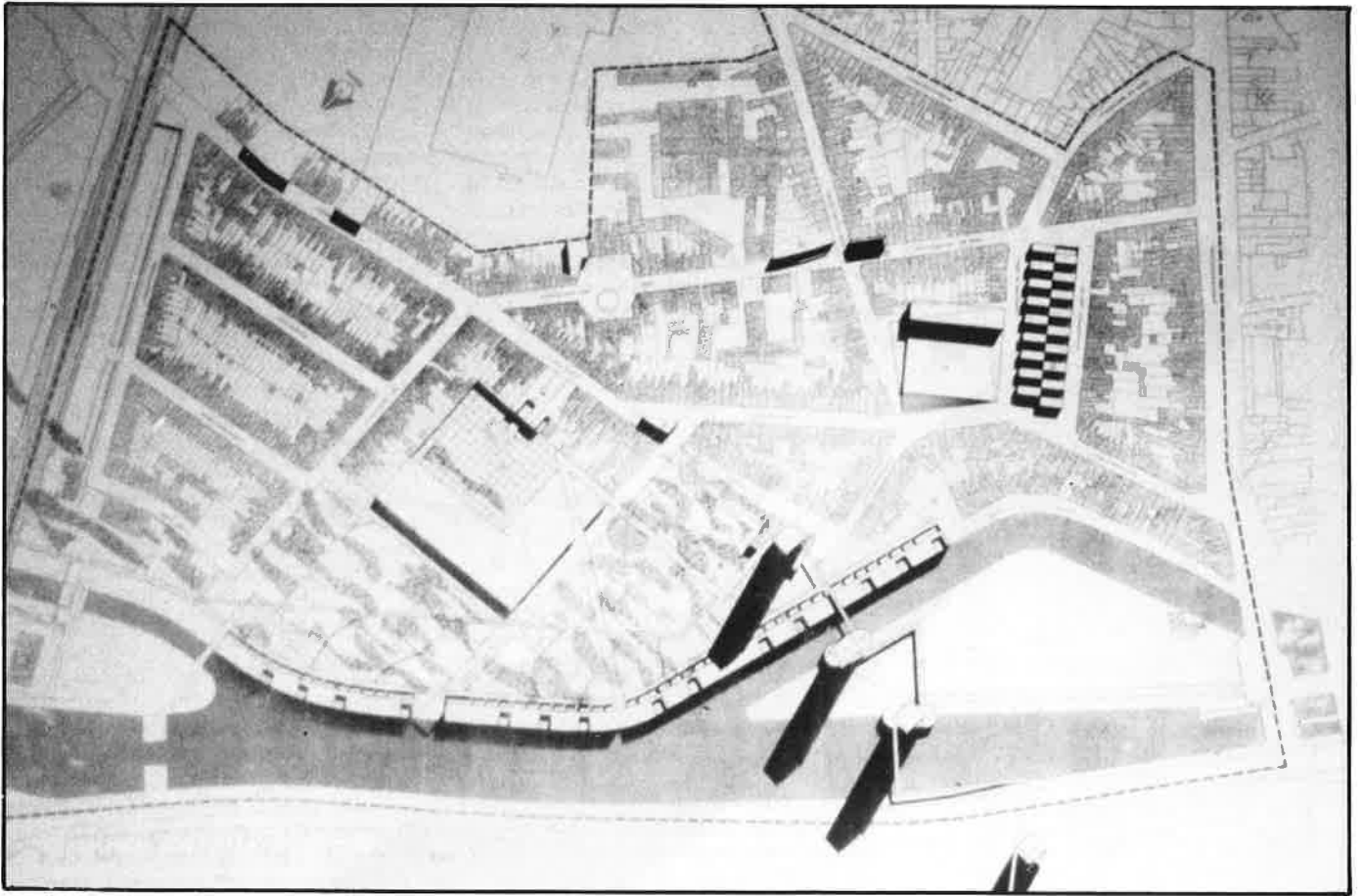
**Dercon, T'Jonck, Van Broek, Naert.**  
Een nieuwe wijk aan de overkant. Het dubbelspel van torens en 'barres': volumetrie.  
(verzameling auteur)

op gang te brengen. Om plaats te ruimen wordt het derde bouwblok integraal gesloopt, het tweede gehalveerd. In de plaats van huisjes, koeren, garages, loodsen, werkhuizen verschijnt een open ruimte met bomen op raster. De oriëntatie ervan volgt deze van het verdwenen stratennet. Sas en Bassijn zijn voortaan de naam van het park. De volksbuurt begint ergens daar-

achter. Vreemd genoeg schuift het plan een muur - de 'kaaimuurwoningen' - tussen het bestaande Keizerpark en het nieuwe park en mist daarmee een kans om over de Franse Vaart heen een goed stuk van de groene promenade te realiseren. Het kadegebouw beantwoordt aan abstracte compositieregels, niet aan de logica van de stad.

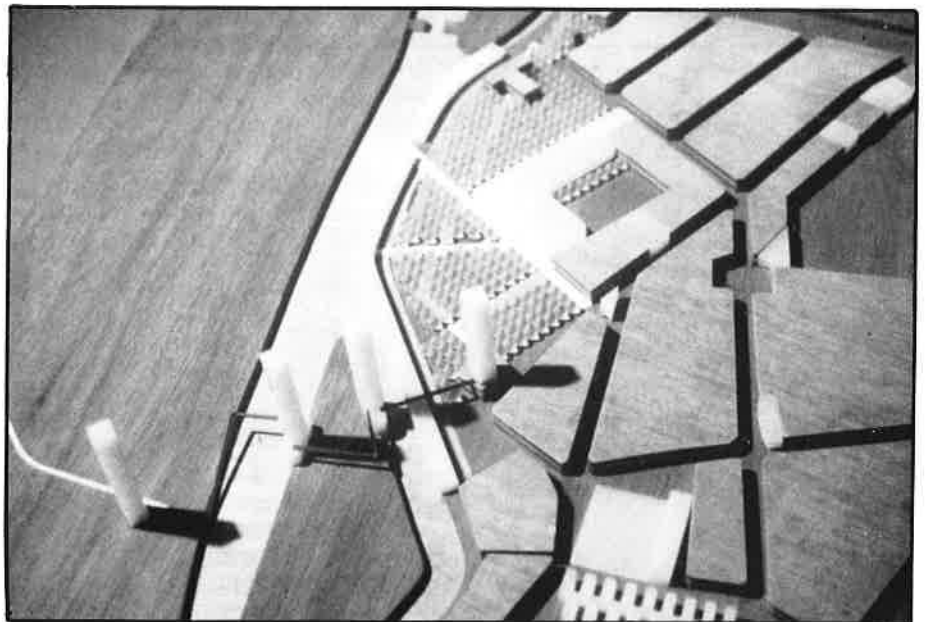
**Detail van het project Dercon, T'Jonck, Van Broek en Naert.**  
(foto verzameling auteur)





Delmulle, Reyn en Klockocka. Park en torens. De stad entert de randwijk. Algemeen inplantingsplan (verzameling auteur)

De maquette van het ontwerp Delmulle, Reyn en Klockocka. (foto verzameling auteur)



**Ook** de stroom wordt door het kadegebouw afgesneden van de pas verworven open ruimte. Het stadspark uit het beeldenalbum hoort omringd te zijn met keurige gevels. De Schelde past daar niet bij; die hoort bij de ringbaan aan de overkant. Water moet ingedijkt worden; de stad beheerst het landschap. Tussen bebouwing en stroom ontstaat geen dialoog met wisselend overwicht. Het kadegebouw houdt ook geen monoloog maar laat het bij één enkel duidelijk signaal in het gewoel van de stad.

Het kaaimuurgebouw ontzegt de oever aan de wandelaar. Op enkele plaatsen, waar vroeger de woonstraten de stroom bereikten, ontbreken enkele traveeën en kan men tussen blinde muren een blik werpen over het water. Elders is uitkijken over de stroom privaat geworden.

**De** waterkant-gevel duldt geen variatie. De vormgeving van openingen en balkons beheerst de klassieke compositieregels van moderne architectuur. Vanaf de overkant ziet men, waar op de bovenverdieping een terras uitgespaard werd, door de raamopening de lucht. Een illusie van onvoltooid zijn.

Het kaaimuurgebouw rationaliseert en transformeert een stedelijk woningtype. De eenvoudige woningmodule laat de kracht van de site - park en water - goed tot haar recht komen. De ommuurde voortuin, het opstapbalkonnetje in uitkraging over het water en het royaal dakterras voegen private buitenruimten met grote kwaliteit toe. De inkijk van de dakappartementen in de private sfeer van de rijwoningen beneden is echter flagrant. Het ontwerp van nieuwe stedelijke woonvormen omvat meer dan een spel van module en compositie; organiseren van privacy blijft een fundamentele eis voor het ontwikkelen van elk stedelijk woningtype. Als 20-woningen project stellen de ontwerpers gewoon een stuk uit het continue gebouw voor. Meer nog dan bij de andere laureaten komt dit over als een gratuite ingreep. Van enige flexibele fasering is hier geen sprake.

**Haast** vanzelfsprekend roept de geste van de kaaimuurwoningen het retorisch gebaar op van de vier woontorens. Zij moeten de wijk over de stroom opnieuw verbinden met de stad. Torens staan immers bij uitstek voor stedelijkheid. Het horizontale van stroom en kadegebouw krijgt een vertikaal

complement. Wonen op het water, wonen boven de stad. De leegte van het park gecompenseerd door verdichting in de hoogte. Het gaat hier niet zozeer om een functionele of morfo-typologische verbinding en verdichting maar wel om een compositorische. De ontwerpwijze is in de eerste plaats sculpturaal. Vormelijke tegendelen als compositieformule roepen semantische opposities op die altijd wel iets van stedelijkheid betekenen. Sokkels moeten de abstracte torens verzoenen met een concrete plek in de stad. Elke sokkel krijgt een andere vorm en functie: woningen omgebouwd tot parkeergebouw in de wijk, aanlegsteigers met café en restaurant in het Keizerspark. Door de inplanting van twee hoge woontorens zou dit park heel wat van zijn publiek wijkarakter prijs geven en zowat semi-private ruimte van de torenappartementen worden. Maar daar gaat het niet over in dit ontwerp.

Over de Franse Vaart en de Schelde heen ritmeren de vier torens een opzichtig defilé van stad naar wijk. Ook de promenade - wandelweg, brug, passerelle - spant, een beetje pathetisch, een lijn over het water, van de binnenstad naar het nieuwe park.

Delmulle, Reyn en Klockocka aanvaarden de stroom niet zomaar als valabele component van het stadslandschap. Hij wordt ingedijkt, overtroefd, overgestoken. Niet het water maar wel het lineaire park, de torens, de promenade moeten de relatie van de wijk met de stad herstellen. Daarbij wordt niet zozeer de wijk op de stad betrokken maar steekt de stad - stadsgevels, stadstorens, stadspark - de stroom over om een stukje verloren periferie in te lijven. De volksbuurt wijkt voor het ontwerpgeweld en krijgt enkele kleinere ingrepen als troostprijs. Met brede gebaren en klare taal verleggen de ontwerpers de grenzen van wat mogelijk leek in dit verloederd stukje stad. Zij tonen dat over het stadsontwerp architectuur nog lang niet is uitgepraat. Dat zij daarbij niet steeds de juiste toon vinden is bijzaak.

### **3. ONTWERPEN VOOR RANDWIJKEN, OPMERKINGEN BIJ EEN EERSTE RONDE.**

**D**e 19e eeuwse uitbreidingsgordel, vergeten tussen het prestigieuze centrum en de rusteloze randstad, beschikt over eigen ontwikkelingskansen. Het dichte



weefsel en de stedelijke infrastructuur, beide in slechte staat, brengen twee orden samen die het ontwerp verplichten terzelfdertijd over het wonen en de stad te handelen. Inspelen op de morfotypologie van straten en bouwblokken enerzijds en van waterwegen, spoorlijn en ringlaan anderzijds verhinderen daarbij het spreken in leegte. Langs het ontwerp worden concepten over stedelijkheid, centraliteit en periferie onderzocht: de stroom als breuk of binding, de perifere wijk als expansie van het centrum of als autonome buitenwijk, congestie en leegte. Zelfs in de nabije periferie bestaat een vrijheid waarover de meeste centra niet meer beschikken. Dit maakt het ontwerpwerk boeiend en gevaarlijk. Utopia en formularia zijn niet voorhanden, uitgangspunten en ontwerpwijzen wel.

In de uitbreidingsgordel is het bouwblok vaak minder grillig dan in het centrum; het zegt er meer over de globale opbouw van een wijk. Het bouwblok als type definieert een morfologische schaal tussen de private kavel en de globale structuur van de wijk. Het organiseert nauwkeurig een relatie tussen het private en het publieke domein wat een fundamentele dimensie van elk stedelijk wonen blijft. Het bouwblok geeft mee vorm aan de publieke ruimte. In een te saneren stadsdeel omlijnt het daardoor een strategische schaal van ingreep die bovendien zonder groots opgezet project haalbaar en herhaalbaar is voor lokale besturen. Als gemeenplaats van hogere orde dan de kavel vormt het een uitdaging voor de architectuur.

Een vast omlijnd dogma is dit bouwblok echter geenszins. Het werd verdicht, opengebrouwen, aangevreten. Verkrotting en leegstand bieden er nu nieuwe kansen. Men kan daarbij heel wat richtingen uit: vertrekken van de specifieke logica van blokvorming en verdichting of een confrontatie aangaan met de logische tegenvormen van torens en 'barres'. Het ontwerp tast de mogelijkheden af zonder veel apriorismen. Basiskenmerken zoals open en gesloten, binnen en buiten, bebouwd en onbebouwd, publiek en privaat worden terug bespeelbare variabelen. Dit spel komt echter pas goed op dreef als de schaal van het bouwblok inhaakt op deze van de stedelijke infrastructuur die de stadsstructuur in de problematiek betreft. Ook hier opent zich een gamma van mogelijkheden.

**Ontwerprecepten** zijn niet beschikbaar; wel kan men beroep doen op verschillende ontwerpwijzen. Intuïtief kan het ontwerp vertrekken van beelden van stedelijkheid, eventueel zelfs van metaforen. Een sculpturale werkwijze hercomponereert de stadsruimte vanuit een globaal vormelijk aanvoelen. Hiermee kunnen grenzen verlegd worden, conceptuele lacunes opgevuld. Meer morfo-typologische ontwerpen onderneemt een indringende lectuur van de site en het gebouwde. Begrippen van stadsanalyse werken daarbij op de achtergrond zoals spraakunst en woordenschat bij het lezen van poëzie. De cesuur tussen lezen en schrijven verdwijnt echter. Het ontwerp vereist geen uitputtende morfo-typologische analyse vooraf waaruit dan dwingende richtlijnen voor het plan zouden afleidbaar zijn. Analyse en ontwerp vorderen zij aan zij; het ene be vraagt het andere. Ontwerp wijzen hoeven elkaar niet uit te sluiten. De bevrijdende geste kan het archeologisch ontcijferen van mogelijkheden een andere dimensie geven. Niet de retorische geste, wel de metaforische; geen deductie wel interpretatie. Beeldenalbum, metafoor, stadsculptuur, lectuur-schriftuur worden op die manier technieken van contextueel ontwerpen.

Dat bij het herdenken van de stad het architectonisch ontwerpen een sleutelrol speelt is intussen wel duidelijk, althans in ontwerp-middens. Besturen en stedenbouwkundige diensten zweren echter nog vaak bij de vertrouwde planningstechnieken en proberen de architectuur tot de bebouwde kavel terug te dringen. Tussen structuurplan en gebouw heeft de stad veel meer nodig dan BPA en structuurschets. Een inplantingsvoorstel met gewijzigde rooilijnen is geen stedenbouwkundig ontwerp. Bovendien is stadsontwerp meer dan het in vorm gieten van abstracte kwantiteiten, relaties en functies bedacht door de technokratische stadsplanning. Ontwerpen betekent eveneens probleemstelling en onderzoek van concrete mogelijkheden vertrekkend van een bestaande gebouwde site.

**Wedstrijden** bevorderen het openbare debat over stad en wonen zowel bij het publiek als in het professioneel milieu. Jurering, tentoonstelling en perscommentaren maken tegenspraak mogelijk. De wedstrijd trekt de opdracht

uit het obscure circuit van politieke dienst en wederdienst.

Wat de opgave en procedure betreft dringt een evaluatie van de recente ervaringen zich op. De eerste WIG uitgave liet op dat stuk te wensen over. Ging het over een gebouw of over een wijk? De organisatoren zijn blijkbaar niet overtuigd van de mogelijkheden van een stadsontwerp en dit maakte de doelstelling van de wedstrijd twijfelachtig. Met een structuurschets, een inplantingsvoorstel en twintig woningen vernieuwt men geen wijk.

Een tweefazen procedure is aangewezen: een open ideeënwedstrijd voor de hele wijk in een eerste fase, selectie van een drietal laureaten, een meervoudige opdracht voor een uitvoerbaar stadsontwerp eventueel met voorontwerp van twintig woningen in een tweede fase. Het uiteindelijk winnend ontwerp moet in een nieuwe BPA vertaald worden.

Over de rangschikking van de drie laureaten van WIG 91 kan men van mening verschillen. Wat buiten kijf staat is dat de drie winnaars een betere architectuur en stedenbouw brengen en beslist wat de vertellen hebben over Wonen in Gent. Dat kan men niet zeggen over enkele andere projecten die onder de toonbank verkocht werden, zonder wedstrijd. Zoals de Sint Machariuswijk. De ongehoorde banaliteit van dit plan - voor een historische site in de binnenstand bovendien - zou door geen enkele deskundige jury een blik waard bevonden worden. Het Sint Machariusproject wordt echter uitgevoerd, terwijl over de resultaten van WIG 91 stilte dreigt te vallen.

**Relicten van een industriële bedrijvigheid die tot het Interbellum de werkgelegenheid voor de buurt verzekerde: de Spiegel- en Lijstenfabriek Miroiterie des Flandres (boven) en de zeepziederij aan de Scheldekaai (onder)**  
(foto's G. Deseyn, MIAT)

## Voetnoten

- (1) zie: Wonen in Gent, Wedstrijdreglement, W.I.G.-secretariaat, Gent, 1990, p. 5.
- (2) zie: *ibid.* p. 6.
- (3) zie: De Rop J., De Meulder B., Geenen G., Toelichting bij het ontwerp Scheldekaai, 1991.
- (4) zie: Dercon B., T'Jonck P., Van Broek L., Toelichting bij het ontwerp Scheldekaai, 1991.
- (5) zie: *ibid.*







