

## Gezinsverplichtingen in de vroege arbeidsloopbaan. Werk- en gezinstrajecten van jongvolwassenen in Vlaanderen

*Suzana Koelet\*<sup>1</sup>, Helga de Valk<sup>2</sup>,  
Ignace Glorieux<sup>3</sup>, Ilse Laurijssen<sup>3</sup> & Didier Willaert<sup>1</sup>*

### Samenvatting

Dit artikel onderzoekt de verschillende trajecten die jongvolwassenen doorlopen op het vlak van werk en gezin in hun eerste jaren na het verlaten van de school. De uitbouw van een carrière en het starten van een gezin gaan in deze levensfase vaak hand in hand. Door de ontwikkelingen in deze levensdomeinen samen te bekijken, willen we een beter inzicht krijgen in de wisselwerking tussen beide. We baseren ons op een steekproef van 1.657 jongvolwassenen geboren in 1976 uit de Vlaamse SONAR-survey. Deze jongvolwassenen werden op 23, 26 en 29 jaar geïnterviewd over hun onderwijs, intrede op de arbeidsmarkt en gezinsvorming. Om na te gaan wat de timing is van samenwonen en het krijgen van kinderen bij deze groep en hoe deze gezinstransities zich inpassen in hun (werk)carrière, gebruiken we sequentieanalyse. We komen zo tot een typologie van zeer verschillende werk- en gezinstrajecten bij jongvolwassenen. Een multinomiale regressieanalyse toont aan dat het gevolgde traject afhankelijk is van diverse aspecten van de opleiding (niveau, duur, studierichting). De gevolgde opleiding is evenwel minder relevant voor mannen dan voor vrouwen. Bij mannen wordt het werk- en gezinstraject in sterkere mate bepaald door kenmerken van de eerste baan. Onze gelijktijdige benadering van werk en gezin in een levenslooptanalyse maakt de verschillen in de levenspaden van jongvolwassenen duidelijk. Ze laat ook zien hoe mannen een gunstigere aanloop kunnen nemen dan vrouwen bij de uitbouw van hun carrière, omdat de timing van gezinstransities zich later in hun arbeidsloopbaan voordoet.

### Kernwoorden

Werk- en gezinstrajecten; sequentieanalyse; opleiding; studierichting; eerste werkervaring

\* skoelet@vub.ac.be

1 Interface Demography, Vakgroep Sociologie, Vrije Universiteit Brussel

2 Nederlands Interdisciplinair Demografisch Instituut / KNAW / Rijksuniversiteit Groningen

3 Onderzoeksgroep TOR, Vakgroep Sociologie, Vrije Universiteit Brussel

---

## Inleiding

In dit artikel onderzoeken we aan de hand van sequentieanalyse de timing van gezinsvorming in de vroege arbeidsloopbaan van jongvolwassenen. Als we de keuzes en (latere) posities van vrouwen en mannen op de arbeidsmarkt goed willen begrijpen, is het belangrijk inzicht te verwerven in de manier waarop de uitbouw van gezin en van carrière in deze levensfase samenvallen en elkaar beïnvloeden. De soms moeilijke combinatie van werk en gezin in deze specifieke periode kan jongvolwassenen aanzetten tot kortetermijnbeslissingen met mogelijk verregaande gevolgen voor hun verdere leven (Moen & Sweet, 2004). Deze beslissingen hebben zowel betrekking op de loopbaan (bijvoorbeeld stoppen met werken of beslissen om deeltijds te gaan werken) als op het gezinsleven (bijvoorbeeld het uitstellen van ouderschap).

Naast het bepalen van de werk- en gezinstrajecten, gaan we ook op zoek naar een verklaring voor de verschillen of gelijkenissen tussen de trajecten van Vlaamse jongvolwassenen. In de literatuur wordt vaak verwezen naar sociostructurele en culturele factoren of naar subjectieve factoren en voorkeuren om de variatie in levenslopen te verklaren (McRae, 2003; Aassve, Billari & Piccarreta, 2007). Over het algemeen lijkt opleidingsniveau een cruciale rol te spelen. De meeste studies wijzen op het belang van het onderwijsniveau bij beslissingen met betrekking tot zowel gezinsvorming als werk (Rindfuss, Morgan & Offutt, 1996; Dex, Joshi, Macran & McCulloch, 1998; Liefbroer & Corijn, 1999; Anderson, Binder & Krause, 2002, 2003; Gustafsson, 2003; Budig & Hodges, 2010). Studieduur en studierichting zijn minder bestudeerd, maar blijken eveneens een niet te verwaarlozen rol te spelen (Hoem, 1986; Blossfeld & Huinink, 1991; Kalmijn, 1996; Kreyenfeld, 2000; Hank, 2002; Lappegård, 2002; Lappegård & Rønsen, 2005; Van Bavel, 2010). In deze studie bekijken we elk van deze drie onderwijsdimensies. We houden ook rekening met ervaringen die gelinkt zijn aan de intrede op de arbeidsmarkt en voegen informatie toe over de levensfase van de partner.

Veel transities binnen de levensloop zijn enkel bestudeerd bij vrouwen, omdat de gevolgen van gezinsvorming op de carrière bij hen het grootst zouden zijn. In dit artikel bekijken we ook de gevolgen voor mannen, om zo een duidelijk beeld te krijgen van hoe mannen én vrouwen deze eerste fase van arbeid en gezin balanceren en welke verschillen er mogelijk zijn in de door hen gevolgde trajecten.

---

## De complexe wisselwerking tussen onderwijs, gezin en werk

Volgens Moen en Sweet (2004) stellen jonge mannen en vrouwen in een tweeverdienersgezin zichzelf nog steeds dezelfde hoge eisen als in het kostwinnersgezin. Hun ambities op het vlak van werk staan hierdoor regelmatig op gespannen voet met hun ambities in de vrijetijds- en gezinssfeer. Dit brengt in de zogenaamde drukke leeftijd een hoge werklast en heel wat tijdsdruk met zich mee (Glorieux, Laurijssen, Minnen & van Tienoven, 2010; Laurijssen & Glorieux, 2012). Gezinnen met kinderen kiezen

uiteindelijk vaak voor een soort ‘neo-traditionele’ regeling waarbij de carrière van de man voorrang krijgt op die van de vrouw (Moen & Sweet 2004). Zo beslissen heel wat vrouwen om na de geboorte van een kind deeltijds te gaan werken of volledig te stoppen met werken (Klerman & Leibowitz, 1999; Kan, 2007; Laurijssen, 2012).

Verschillende studies tonen bovendien aan dat moeders die blijven werken, op het werk systematisch nadeel van hun moederschap ondervinden (Baerts, Deschacht & Guerry, 2008). Deze negatieve impact van kinderen op de carrière van vrouwen wordt ook wel de ‘child penalty’, ‘motherhood penalty’ of ‘family gap’ genoemd. Moeders verdienen minder dan vrouwen zonder kinderen, zelfs na controle voor factoren als menselijk kapitaal, ervaring en deeltijds werk (Waldfoegel, 1997; Taniguchi, 1999; Budig & England, 2001; Anderson *et al.*, 2002; Fernández-Kranz, Lacuesta & Rodriguez-Planas, 2010). Ze boeten ook vaak in aan leidinggevende verantwoordelijkheid in vergelijking met kinderloze collega’s (Rosenfeld, Van Buren & Kallberg, 1998; Bygren & Gähler, 2012) en maken minder kans op promoties (Cobb-Clark & Dunlop, 1999). De exacte oorzaken van deze ‘child penalty’ zijn niet volledig bekend (Budig & England, 2001), maar de prijs die vrouwen betalen voor het moederschap lijkt ook in de huidige generaties aan te houden (Avellar & Smock, 2003). Opvallend is dat er bij vaders juist een ‘child bonus’ wordt vastgesteld (Rosenfeld *et al.*, 1998; Cobb-Clark & Dunlop, 1999; Hodges & Budig, 2010). Het krijgen van kinderen is bij mannen juist positief gerelateerd aan het loon dat ze verdienen.

Ook het samenwonen met een partner heeft een impact op het verloop van de arbeidsloopbaan van jonge vrouwen en mannen, maar deze impact is minder eenduidig. Sommige onderzoekers spreken van een ‘marriage premium’ voor mannen als ze de lonen van getrouwde mannen met die van niet-getrouwde mannen vergelijken (Korenman & Neumark, 1991; Waite, 1995). Anderen stellen voor vrouwen vast dat ze minder kans maken op promotie als ze getrouwd zijn (Cobb-Clark & Dunlop, 1999). Nog anderen benadrukken het positieve effect op de arbeidsloopbaan van zowel mannen als vrouwen (Rosenfeld *et al.*, 1998; Booth & Francesconi, 2000; IGVM, 2007).

De mate waarin het krijgen van kinderen een impact heeft op werk hangt af van de precieze timing van de gezinsvorming. Zo is het effect van kinderen op de arbeidsloopbaan volgens Taniguchi (1999) groter voor vrouwen die kinderen krijgen aan het begin van hun carrière dan voor vrouwen die het krijgen van kinderen uitstellen.

Ook opleiding speelt een belangrijke rol. De impact van kinderen op loon en op promotiekansen zou het hoogst zijn bij hoger opgeleide vrouwen, omdat zij in principe meer te verliezen hebben dan lager opgeleide vrouwen (Anderson *et al.*, 2002, 2003). Hun ‘child penalty’ wordt grotendeels verklaard door het verlies aan beroepservaring. Hoger opgeleide vrouwen stellen daarom het krijgen van kinderen vaak uit om hun menselijk kapitaal te maximaliseren (Drolet, 2002; Gustafsson, 2003; Miller, 2011). Relatief gezien zijn vrouwen in slecht betaalde jobs echter de grootste verliezers (Budig & Hodges, 2010). Vrouwen in slecht betaalde jobs hebben minder flexibiliteit om de moeilijke combinatie van arbeid en gezin op te vangen en kunnen hun zorg minder gemakkelijk uitbesteden, waardoor ze minder gaan werken of zelfs stoppen met werken (Budig & Hodges, 2010). Onderwijs wordt dan ook beschouwd als de belangrijkste beschermende factor die moeders aan het werk houdt na het moederschap (Dex *et al.*, 1998; Budig & Hodges, 2010).

De maximalisatiestrategie van hoger opgeleide vrouwen kan een verklaring zijn voor de stijgende gemiddelde leeftijd waarop vrouwen kinderen krijgen in het Westen. Volgens Blossfeld en Huinink (1991) heeft dit echter eerder te maken met gedeelde normen rond roloverschrijding. Door de toegenomen scholingsgraad brengen vrouwen gemiddeld meer jaren op school door, en dit terwijl de combinatie van moederschap en onderwijs nog niet algemeen aanvaard is. Het zijn deze transitienormen die de gemiddelde leeftijd van de moeders bij het krijgen van een eerste kind doen toenemen. Na afstuderen halen de hoger opgeleide vrouwen volgens Blossfeld en Huinink (1991) de lager opgeleide vrouwen snel in. Ze gaan sneller over tot ouderschap, omdat ze het gevoel hebben dat hun vruchtbare periode sterk is ingekort door hun langer durende studies. Andere onderzoeken hebben deze relatie bevestigd (Kravdal, 1994; Blossfeld, 1995; Liefbroer & Corijn, 1999; Gustafsson, Kenjoh & Wetzels, 2002; Hank, 2002; Skirbekk, Kohler & Prskawetz, 2004; Gustafsson, 2005; Lappegård & Rønsen, 2005).

Sommige onderzoekers wijzen juist op het belang van studierichting (Kalmijn, 1996; Lappegård, 2002; Hoem, Neyer & Andersson., 2006). Van Bavel (2010) toonde aan dat het uitstellen van kinderen relatief beperkt is bij afgestudeerden uit studierichtingen waar er stereotiepe opvattingen heersen over het gezin en waarbinnen een groot aandeel van de afgestudeerden vrouw is. Volgens Hoem, Neyer en Andersson (2006) hebben vrouwen die gestudeerd hebben voor leerkracht of verpleegster over het algemeen meer kinderen dan vrouwen die een andere studierichting hebben gevolgd. Duquet, Glorieux, Laurijssen en Van Dorsseleer (2010) vonden gelijkaardige effecten voor studierichting bij vrouwen en mannen, maar enkel bij vrouwen stelden ze een negatieve impact vast van de gezinsvorming op de arbeidsmarktpositie.

Studierichtingen verschillen wellicht in voorkeuren en prioriteiten, maar ook in opportuniteitskosten (Lappegård & Rønsen, 2005). Elke studierichting leidt immers tot andere beroepen en sectoren met andere arbeidsomstandigheden die in meerdere of mindere mate te verzoenen zijn met het krijgen en opvoeden van kinderen. De economische kost verbonden aan een onderbreking van de loopbaan kan verschillen van sector tot sector en ook de tijd die nodig is om voet aan de grond te krijgen op de arbeidsmarkt na het afstuderen kan verschillen naargelang de sector waarin men is tewerkgesteld (Lappegård & Rønsen, 2005). Terwijl sommige vrouwen het moederschap uitstellen omwille van de carrièrekost, kan het type werk dat vrouwen doen bepaalde keuzes in de privésfeer vergemakkelijken (Oppenheimer, 1988, 2003; Blossfeld & Huinink, 1991; Oppenheimer, Kalmijn & Lim, 1997; Gustafsson, 2003; Kreyenfeld, 2005).

De arbeidsmarktpositie bepaalt ook of en in welke mate jongvolwassenen een zelfstandig huishouden kunnen uitbouwen. Enige stabiliteit of een langetermijnperspectief is aangewezen om beslissingen te kunnen nemen in de privésfeer. Het ontbreken van zo'n perspectief kan het voor werkonzekere jongvolwassenen erg moeilijk maken om de levensloop op langere termijn te plannen (Oppenheimer, 1988, 2003; Blossfeld, 1995; Mills, 2004; Kurz, Steinhage & Golsch, 2005; Mills & Blossfeld, 2005; Oppenheimer *et al.*, 1997). Hun werkstatus bepaalt ook hun economische status en bijgevolg hun positie op de huwelijksmarkt (zie bijvoorbeeld Oppenheimer, 1988). Als we willen

begrijpen hoe werk- en gezinstrajecten gevormd worden, is het belangrijk om ook deze ‘praktische belemmeringen’ in rekening te brengen. De arbeidsmarktpositie van de partner of de levensfase waarin die zich bevindt, is in die zin evenzeer van belang. Ook dit kan immers praktische belemmeringen met zich meebrengen, zeker gezien het gemiddelde leeftijdsverschil binnen een koppel. Er is nog niet veel onderzoek gedaan naar de rol van karakteristieken van de partner.

Uit het voorgaande blijkt dat het belangrijk is om de interactie tussen de verschillende levensdomeinen in rekening te brengen (Moen & Sweet, 2004). De erkenning dat de uitbouw van een carrière en de ontwikkelingen op gezinsvlak vaak tegelijkertijd plaatsgrijpen, vormt de toegevoegde waarde van het levensloopsperspectief dat we hanteren (Dex, 1991). We nemen de complexe wisselwerking tussen werk en gezin in de analyse op door een typologie van werk- en gezinstrajecten bij jongvolwassenen op te stellen. We gaan ook na hoe belangrijk het opleidingsniveau, de studieduur en de studierichting zijn bij het volgen van een bepaald traject. Hoewel het meeste onderzoek over het verband tussen onderwijs en de levenslooptransities tot nu toe focuste op vrouwen, kijken wij ook naar patronen bij mannen. Ten slotte gaan we na hoe belangrijk praktische belemmeringen zoals het zoeken naar een job, het hebben van een partner of de arbeidsmarktpositie van de partner zijn bij het tot stand komen van deze trajecten.

---

## Data & methoden

Voor onze analyse gebruiken we een steekproef van 1.657 jongvolwassenen uit het Vlaamse longitudinale SONAR-onderzoek. De vrouwen en mannen uit deze steekproef zijn geboren in 1976 en werden geïnterviewd over hun schoolloopbaan en hun intrede en eerste jaren op de arbeidsmarkt op de leeftijd van 23, 26 en 29 jaar (dus in 1999, 2002 en 2005). De oorspronkelijke respons in het onderzoek bedroeg voor deze geboortecohorte 66,4 procent met een uitval van 45 procent na zes jaar (Laurijssen, 2005). Bij ieder interview werd gepeild naar de huidige situatie van deze jongvolwassenen en naar hun voorbije arbeidsmarktervaringen en gezinsvorming (retrospectieve informatie). Op die manier konden de voornaamste levenslooptransities op vlak van school, werk en gezin tussen de leeftijd van 12 en 29 jaar tot op de maand nauwkeurig worden getraceerd. We beperken onze analyse hier tot de leeftijd van 14 tot 29 jaar (= 181 tijdsregistraties) en sluiten 59 respondenten uit voor wie de informatie in deze periode onvolledig was.

Voor het opstellen van de individuele werk- en gezinstrajecten van deze jongvolwassenen hebben we drie verschillende sequenties gecombineerd die betrekking hebben op (1) werk, (2) samenwonen en (3) vruchtbaarheid (Aassve *et al.*, 2007). Onze dataset laat een relatief gedetailleerde classificatie van werk toe. We onderscheiden periodes van initieel of hoger onderwijs (S), periodes van deeltijds werk (< 100 %) (P), periodes van voltijds werk (F), en niet-werkende periodes (noch in initieel of hoger onderwijs, noch in betaald werk) (0). Onze focus ligt vooral op werk en gezin, zodat

een respondent die eerst de school heeft verlaten, maar ondertussen opnieuw onderwijs volgt zonder dat hij of zij betaald werk heeft, beschouwd wordt als niet-werkend. Respondenten in volledige loopbaanonderbreking/tijdskrediet of ouderschapsverlof worden eveneens voor de duur van hun werkonderbreking aangeduid als niet-werkend. Verder refereert samenwonen in onze analyse aan het exacte moment waarop twee partners al dan niet gehuwd gaan samenwonen. Daarbij zijn twee statussen mogelijk: ‘U’ betekent dat een jongvolwassene samenwoont met een partner, ‘0’ duidt aan dat hij of zij (nog) niet of niet meer samenwoont met een partner. Om de aanwezigheid van kinderen te meten, onderscheiden we 0, 1, 2 of 3 en meer kinderen. De combinatie van alle statussen samen resulteert in 32 mogelijke situaties of statuscombinaties (tabel 1). Door deze statussen voor 181 tijdsregistraties (maanden) naast elkaar te plaatsen, verkrijgen we de sequenties die de werk- en gezinstrajecten van jongvolwassenen in de levensfase tussen 14 en 29 jaar beschrijven.

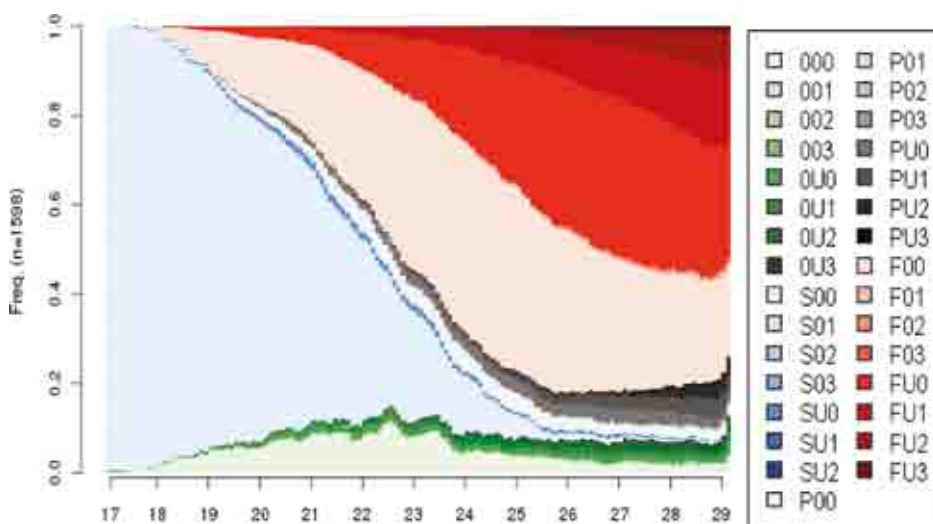
Tabel 1. Mogelijke levensloopstatussen.

		School	Deeltijds werk	Voltijds werk	Niet- werkend
Samenwonen	Kinderen				
Niet-samenwonend	0	S00	P00	F00	000
	1	S01	P01	F01	001
	2	S02	P02	F02	002
	3+	S03	P03	F03	003
Samenwonend	0	SU0	PU0	FU0	0U0
	1	SU1	PU1	FU1	0U1
	2	SU2	PU2	FU2	0U2
	3+	SU3	PU3	FU3	0U3

Een algemeen overzicht van de werk- en gezinstrajecten van de jongvolwassenen uit onze steekproef vindt men terug in figuur 1. Deze grafiek geeft de proportie jongvolwassenen weer in de verschillende statussen. De verschillende kleuren verwijzen naar de arbeidsmarktpositie van de jongvolwassenen (kolommen uit tabel 1: blauw = schoolgaand, grijs = deeltijds werk, rood = voltijds werk, groen = niet werkend).<sup>1</sup> De intensiteit van de kleuren duidt aan in welke mate de jongvolwassenen gevorderd zijn op het vlak van gezinsvorming (rijen uit tabel 1; lichte kleuren = afwezigheid van gezinsvorming, donkere kleuren = vergevorderde gezinsvorming met partner en kinderen). We hebben de eerste drie jaar (leeftijd 14 tot 16) uit de grafiek weggelaten, omdat vrijwel iedereen in deze periode nog op school zat, niet samenwoonde en geen kinderen had. Voor de interpretatie van de verwijzingen naar kleur in de legende van figuur 1, verwijzen we de lezer naar de webversie van dit artikel. Ook bij de interpretatie van de overige figuren in dit artikel (2 tot en met 4) houdt de lezer best de gekleurde figuren bij de hand.

Figuur 1 vertoont opvallende gelijkenissen met het zogenaamde ‘normatieve’ levenslooppatroon (Hogan, 1978). Globaal genomen beginnen jongeren na het afstuderen vrijwel meteen in een voltijdse baan, gaan dan samenwonen of huwen met een partner en krijgen vervolgens kinderen. Andere auteurs verkiezen dit patroon aan te duiden met de term ‘standaardlevensloop’, zonder uitspraak te doen over het normatieve karakter ervan. Structurele en institutionele processen kunnen immers evengoed een zekere homogeniteit in de levenslooppatronen van een bevolking bewerkstelligen (Marini, 1984).

**Figuur 1.** Werk- en gezinstrajecten van jongvolwassenen in Vlaanderen, naar leeftijd (17-29 jaar, N = 1.598).



Alle figuren zijn in kleur beschikbaar in de digitale versie van deze bijdrage.

Uitgaande van de individuele sequenties construeren we vervolgens een typologie van werk- en gezinstrajecten door gebruik te maken van de techniek van optimal matching (OM) (Abbott, 1984; Abbott & Forest, 1986; Abbott & Hrycak, 1990; Abbott & Tsay, 2000; Lesnard, 2006; en specifiek voor de analyse van werk- en gezinstrajecten Aassve *et al.*, 2007). Deze methode stelt ons in staat om voor de personen in de steekproef een afstand tussen elk paar sequenties te bepalen, die uitdrukt hoe moeilijk het is om de ene sequentie om te zetten in een andere.<sup>2</sup> Het resultaat is een afstandenmatrix die we invoeren in een clusteranalyse om uit te zoeken of individuele sequenties tot onderscheiden types van werk- en gezinstrajecten behoren. In deze procedure hebben we zes clusters van de oorspronkelijke negen<sup>3</sup> behouden. Uit praktische overwegingen voegden we de clusters samen die enkel verschilden op vlak van de tijd die doorgebracht werd op de schoolbanken. Dit laat ons ook toe om de duur van het onderwijs op te nemen als een variabele in onze verdere analyses. Hieronder geven we een gedetailleerde beschrijving van de zes weerhouden clusters.

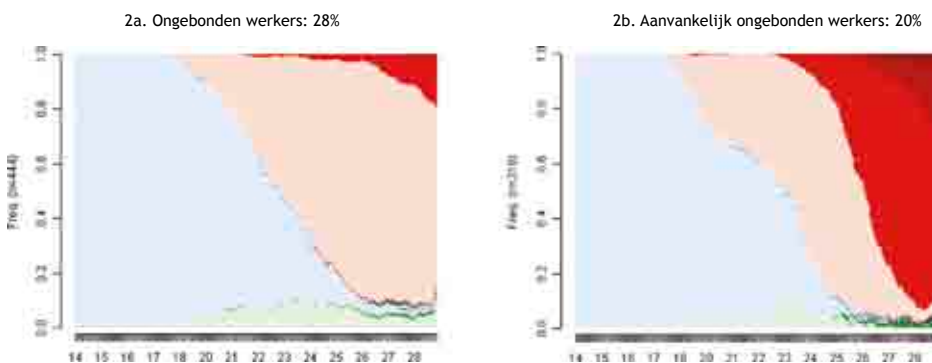
## Een typologie van levenspaden bij jongvolwassenen

De eerste vier clusters van onze typologie worden gekenmerkt door een lange periode op de schoolbanken, gevolgd door een lange periode van hoofdzakelijk voltijds werk, slechts heel af en toe onderbroken door kortere periodes van niet werken of deeltijds werk (figuren 2 en 3). Ongeveer 80 procent van de Vlaamse jongeren heeft een dergelijk traject doorlopen (zie tabel 2). Hun ervaringen met betrekking tot gezinsvorming verschillen echter.

De jongvolwassenen in de eerste twee clusters hebben met nagenoeg geen of zeer weinig gezinsverplichtingen rekening moeten houden tijdens hun vroege werkcarrière (cf. de lichte kleuren in figuur 2). We hebben ze de *ongebonden werkers* en *aanvankelijk ongebonden werkers* genoemd. Ze vertegenwoordigen bijna de helft van de 29-jarigen (48%), maar komen vooral voor onder mannen: meer dan zes op de tien mannen doorloopt een (aanvankelijk) ongebonden werktraject voor de leeftijd van 29 jaar, in vergelijking met slechts drie op de tien vrouwen.

Het verschil tussen de ongebonden werkers en de aanvankelijk ongebonden werkers is vooral een verschil in timing van de gezinsvorming. Ongeveer één op de vier (28%) 29-jarigen is na de studies meteen gestart met voltijds werk en is nog steeds single (i.e. de ongebonden werkers) (figuur 2a). Niet minder dan 37 procent van alle 29-jarige mannen en slechts 18 procent van alle 29-jarige vrouwen heeft op die manier de kans gehad om tijdens de eerste jaren op de arbeidsmarkt een carrière uit te bouwen zonder (directe) gezinsverantwoordelijkheden. De aanvankelijk ongebonden werkers hebben evenzeer de mogelijkheid gehad om arbeidsmarktervaring op te doen zonder gezinsverplichtingen, maar hebben zich uiteindelijk wel met een partner gesetteld (figuur 2b). Op 29-jarige leeftijd zijn ze nog niet toegekomen aan het ouderschap. Dit traject komt opnieuw meer voor bij mannen dan bij vrouwen (26% versus 14%).

**Figuren 2a-b.** Werk- en gezinstrajecten gekenmerkt door een hoofdzakelijk voltijdse arbeidsmarkt-participatie na de studies en een beperkte gezinsvorming (leeftijd 17-29, Vlaanderen).



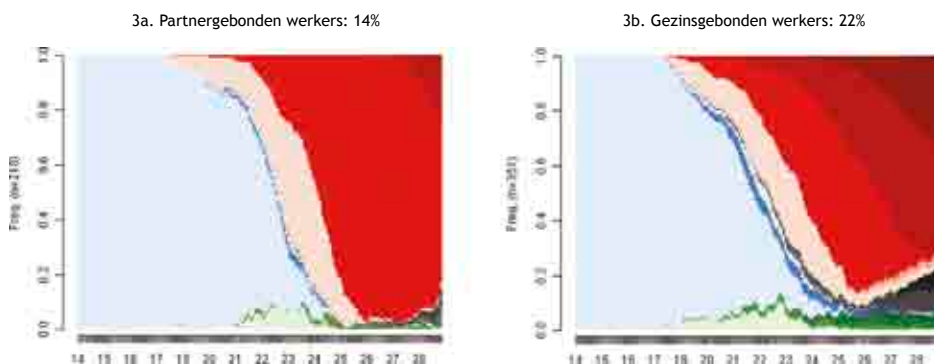
Alle figuren zijn in kleur beschikbaar in de digitale versie van deze bijdrage.

Bij de volgende twee clusters doet gezinsvorming zich veel eerder voor in het arbeidspar-cours (vandaar de meer intense kleuren in figuur 3). We hebben deze clusters de *partner-*



*gebonden werkers* en *gezinsgebonden werkers* genoemd. In het geval van de partnergebonden werkers beperkt de gezinsvorming zich tot koppelvorming alleen, zonder kinderen (figuur 3a). De mannen en vrouwen uit deze cluster gaan relatief vroeg na het verlaten van de school met hun partner samenwonen, maar stellen het ouderschap uit. Respectievelijk 13 en 14 procent van de jonge mannen en vrouwen volgen dit partnergebonden traject. De gezinsgebonden werkers daarentegen combineren een voltijds beroepsleven al vrij vroeg met ruime gezinsverantwoordelijkheden. Ze zijn niet alleen relatief vroeg na het schoolverlaten met een partner gaan samenwonen, maar zijn ook vrij snel tot het krijgen van kinderen overgegaan. Dit traject komt vaker voor bij vrouwen dan bij mannen: 28 procent van alle 29-jarige vrouwen en slechts 16 procent van alle 29-jarige mannen zijn hun vroege werkcarrière begonnen met grote gezinsverantwoordelijkheden.

**Figuren 3a-b.** Werk- en gezinstrajecten gekenmerkt door een hoofdzakelijk voltijdse arbeidsmarktparticipatie na de studietijd en een vroege gezinsvorming (leeftijd 17-29, Vlaanderen).

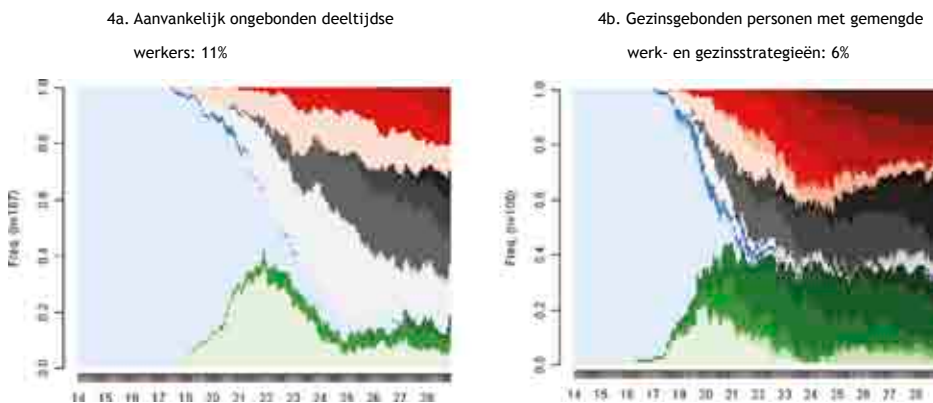


Alle figuren zijn in kleur beschikbaar in de digitale versie van deze bijdrage.

De laatste twee clusters onderscheiden zich in termen van arbeidsparticipatie. Voltijds werk speelt een minder belangrijke rol in deze trajecten (vandaar de beperktere aanwezigheid van de rode kleur in figuur 4). Het zijn niet alleen de meest vrouwelijke clusters in de analyse (respectievelijk een kwart van de vrouwen en 9% van de mannen volgen deze trajecten), maar ook de meest heterogene. Een typering van de clusters aan de hand van hun 'medoid sequence' is daarom aangewezen (zie tabel 2). De medoid sequence is de individuele sequentie die het minst ver verwijderd is van alle andere sequenties in de cluster.

Kenmerkend voor de eerste van deze twee clusters is de moeizame zoektocht naar een eerste baan en de langere periodes van deeltijds werk (figuur 4a). Het deeltijds werk lijkt niet gerelateerd te zijn aan de zorg voor kinderen, althans toch niet aanvankelijk. Slechts een klein deel van de 29-jarigen in deze cluster heeft kinderen en zij zijn pas recent vader of moeder geworden. De gezinsvorming blijft voornamelijk beperkt tot koppelvorming. Het patroon van deeltijds werk is daarenboven doorgaans al aanwezig vóór de gezinsvorming plaatsvindt. Deze cluster hebben we de *aanvankelijk ongebonden deeltijdse werkers* genoemd.

**Figuren 4a-b.** Werk- en gezinstrajecten gekenmerkt door hun afwijking van het voltijdse werkpatroon (leeftijd 17-29, Vlaanderen).



Alle figuren zijn in kleur beschikbaar in de digitale versie van deze bijdrage.

Bij de laatste cluster is de afwijking van het voltijdse arbeidspatroon veel duidelijker verbonden aan gezinsvorming (figuur 4b). Deze cluster wordt gekenmerkt door een vroege gezinsvorming met kinderen, wat gemiddeld resulteert in een hoger kindertal dan bij de gezinsgebonden werkers. De strategieën die gehanteerd worden om met deze combinatie van arbeid en gezin om te gaan, zijn erg divers (zie de grote variantie in tabel 2) en houden telkens langere periodes van niet werken of deeltijds werk in. In deze cluster vinden we zowel personen terug met een gefragmenteerde arbeidsmarktparticipatie, als huisvrouwen/mannen of personen die deeltijds zijn gaan werken na de komst van kinderen. We typeren ze daarom als *gezinsgebonden personen met gemengde werk- en gezinsstrategieën*. Slechts 2 procent van alle 29-jarige mannen en 11% van alle 29-jarige vrouwen behoort tot deze cluster. Opvallend is dat bijna 1 op 3 personen uit deze cluster gedurende een langere periode alleenstaande ouder is geweest (met een gemiddelde duur van meer dan 4 jaar).

### Verschillende levenspaden verklaard: variabelen

We gebruiken vervolgens multinomiale logistische regressie om te achterhalen of verschillen bij de start van de werk- en gezinsloopbaan een verklaring kunnen bieden voor de verschillende trajecten die we bij jongvolwassenen in Vlaanderen hebben vastgesteld. We willen vooral weten (1) of hun opleidingstraject de timing en de omvang van de gezinsverplichtingen en de specifieke combinaties van werk en gezin in de trajecten kan voorspellen. We houden ook rekening met (2) de mogelijke praktische belemmeringen die de jongvolwassenen naar een specifiek traject kunnen leiden. We willen voorts weten of deze invloeden anders zijn voor mannen dan voor vrouwen. We starten met een beschrijving van de variabelen in het model.

**Tabel 2.** Korte beschrijving van de zes werk- en gezinstrajecten (leeftijd 17-29, Vlaanderen, N = 1.598).

Cluster		Korte beschrijving + medoid	Variantie*	% T	% ♂	% ♀
OW	Ongebonden werkers	Voltijdse werker, geen gezinsvorming Medoid: {S00,115}-{F00,66}	51	28%	37%	18%
AOW	Aanvankelijk ongebonden werkers	Voltijdse werker, aanvankelijk arbeidsmarktervaring zonder gezinsvorming, uiteindelijk koppelvorming, (nog) nauwelijks kinderen Medoid: {S00,114}-{000,2}-{F00,32}-{FU0,33}	61	20%	26%	14%
PW	Partnergebonden werkers	Voltijdse werker, vroege koppelvorming zonder kinderen Medoid: {S00,100}-{F00,18}-{FU0,63}	44	14%	13%	14%
GW	Gezinsgebonden werkers	Voltijdse werker, vroege gezinsvorming met kinderen Medoid: {S00,107}-{000,2}-{F00,11}-{FU0,37}-{FU1,24}	82	22%	16%	28%
AODW	Aanvankelijk ongebonden deeltijdse werkers	Langere periodes van deeltijds werk, aanvankelijk zonder gezinsvorming Medoid: {S00,86}-{000,30}-{F00,9}-{P00,36}-{PU0,20}	93	11%	7%	14%
GG	Gezinsgebonden met gemengde werk- en gezinsstrategieën	Gemengde werk en gezinsstrategieën, vroege gezinsvorming met kinderen Medoid: {S00,65}-{000,6}-{0U0,6}-{0U1,43}-{0U2,32}-{PU2,29}	114	6%	2%	11%

\* Minimale afstand = 0, Maximale afstand = 362, Gemiddelde afstand = 173

## Onderwijs

De eerste drie variabelen in het model hebben betrekking op onderwijs. In het Vlaamse SONAR-onderzoek werd aan de respondenten gevraagd naar hun huidige studies en het afgelegde opleidingstraject sinds hun laatste interview. Uit deze informatie werden drie onderwijsvariabelen gedistilleerd, verwijzend naar de drie dimensies die we eerder bespraken: opleidingsniveau, studieduur en studierichting.

Opleidingsniveau verwijst naar het hoogst behaalde diploma op de leeftijd van 29 jaar. Aangezien de onderzoekspopulatie van het SONAR-onderzoek relatief jong is (geboren in 1976), is het opleidingsniveau in de groep relatief hoog. Hoger opgeleide jongvolwassenen zijn tevens oververtegenwoordigd in onze selectie van jongvolwassenen uit het SONAR-onderzoek. In 2005 bedroeg het aandeel 30- tot 34-jarigen met een diploma hoger onderwijs in de Vlaamse bevolking 40 procent, terwijl 54 procent

van de 29-jarigen in de SONAR-studie een hoger diploma heeft. We brengen opleidingsniveau in onze analyse terug tot vier categorieën: geen diploma secundair onderwijs, secundair onderwijs, niet-universitair hoger onderwijs en universitair hoger onderwijs.

De studieduur wordt gemeten vanaf de eerste maand in het secundair onderwijs (rond de leeftijd van 12 jaar) tot aan de eerste maand waarop de leerling de schoolbanken verlaat voor (1) ten minste één jaar, of voor (2) één maand als de leerling onmiddellijk daarna op zoek is gegaan naar werk.

Voor de operationalisering van studierichting vertrekken we van de aanpassing van de classificatie gebruikt in de European Social Survey uitgewerkt door Van Bavel (2010). Om ervoor te zorgen dat de variabele onafhankelijk blijft van het opleidingsniveau, werd ze verder teruggebracht van negen naar vijf categorieën: ‘kunst en cultuurwetenschappen’, ‘techniek en wetenschap’, ‘recht, private en publieke administratie’, ‘gezondheidszorg’ en ‘onderwijs en persoonlijke dienstverlening’. Studierichtingen die te maken hebben met onderwijs, training en opleiding werden toegevoegd aan de categorie ‘persoonlijke dienstverlening’ en studierichtingen die te maken hebben met recht en juridische dienstverlening werden toegevoegd aan de categorie ‘private en publieke administratie’ (cf. de richting ‘sociale wetenschappen, bedrijfskunde en rechten’ in de CEDEFOP-aanpassing van Andersson & Olsson, 1999). De categorieën verwijzen naar de studierichting in het laatste jaar vóór het verlaten van de school. Op die manier kon ook een studierichting toegewezen worden aan de jongvolwassenen die geen diploma hebben behaald in het secundair onderwijs. Als geen van de vijf studierichtingen kon worden toegewezen, werd de variabele voor die respondent beschouwd als missing (N = 90 of 5,6%).

## Praktische belemmeringen

De typologie van werk- en gezinstrajecten maakt heel aanschouwelijk hoe gezinsvorming zich veel eerder voordoet in de arbeidsloopbaan van vrouwen dan van mannen. Dit is op zijn minst voor een deel toe te schrijven aan het gemiddelde leeftijdsverschil binnen koppels. De leeftijd van de partner werd in de interviews helaas niet bevraagd, maar we weten uit onze gegevens wel dat mannen zich op de leeftijd van 23 jaar (ten tijde van het eerste interview) veel minder vaak in een (naar eigen zeggen) stabiele relatie bevinden dan vrouwen. En indien in een stabiele relatie, is dat vaker met een nog studerende partner. Dus de eerste indicator die we gebruiken om de praktische belemmeringen te meten die jongvolwassenen naar een specifiek levenstraject leiden, is de relatiestatus op de leeftijd van 23 jaar. We combineren hier informatie over het zich al dan niet in een stabiele relatie bevinden en de arbeidsmarktpositie van de eventuele partner.

De overige twee indicatoren verwijzen naar de moeite die men ondervindt om een eerste baan te vinden en het prestige van deze eerste baan. De duur tot een eerste (stabiele) baan wordt gemeten aan de hand van het aantal maanden tussen

het moment waarop men voor het eerst de school verlaten heeft en het moment waarop men voor het eerst werk gevonden heeft voor een periode van minstens zes maanden. Omdat we werkonzekerheid willen meten aan het begin van de loopbaan, beschouwen we enkel het eerste jaar na schoolverlaten. Na die tijd neemt de kans toe dat men niet actief op zoek is naar een baan. Ongeveer 6 procent van alle respondenten uit het SONAR-onderzoek heeft één jaar na het schoolverlaten nog geen stabiel werk.

Om het prestige in de eerste baan te meten, werden alle beroepen gecodeerd volgens de Standaard Beroepenclassificatie van het Nederlands Centraal Bureau voor de Statistiek (SBC92). Deze codes werden vervolgens omgezet naar de beroepsprestigeschaal ontwikkeld door Sixma en Ultee (1983). Het minimum op deze schaal bedraagt 13 en het maximum 87.

---

### Verschillende levenspaden verklaard: resultaten

Aan de hand van multinomiale logistische regressie kunnen we inschatten wat de kans is dat jongvolwassenen een specifiek traject volgen. Het referentietraject waarmee we de trajecten vergelijken is dat van de gezinsgebonden werker (GW), het traject dat het meest de normatieve levensloop benadert. De onafhankelijke variabelen in het model worden geïntroduceerd in twee fasen: eerst houden we enkel rekening met de drie onderwijsdimensies, pas in tweede instantie voegen we ook de variabelen toe die refereren aan praktische belemmeringen (modellen 1a en 1b). We starten met een algemeen model voor jonge vrouwen en mannen samen (zie tabel 3), maar schatten ook twee modellen voor elk van de geslachten afzonderlijk, vermits we geïnteresseerd zijn in de verschillen tussen mannen en vrouwen (zie tabellen 4 en 5). Deze geslachts-specifieke modellen zijn noodzakelijk beperkt tot de vier voltijdse werktrajecten (OW, AOW, PW en GW), omdat de aantallen in de twee andere clusters (AODW en GG) te klein zijn voor de analyse van deze afzonderlijke groepen.

We starten met de bespreking van het gezamenlijke model (tabel 3) en kijken daarbij eerst naar de kans om tot de groep van de partnergebonden werkers (PW) te behoren eerder dan tot de groep van de gezinsgebonden werkers (GW). We weten dat zowel de partnergebonden als de gezinsgebonden werkers al erg vroeg na het schoolverlaten met gezinsvorming zijn gestart, alleen de timing van het ouderschap verschilt. Als we beide groepen tegenover elkaar plaatsen, komen we meer te weten over de strategie om het krijgen van kinderen uit te stellen in de vroege loopbaan.

Het onderwijsniveau en de studierichting blijken hier relevant. Jongvolwassenen zonder diploma of met een diploma secundair onderwijs hebben respectievelijk een 0,17 en 0,34 keer lagere kansverhouding dan universitair afgestudeerden om hun ouderschap uit te stellen. Terwijl lager opgeleiden veel sneller overgaan tot het krijgen van kinderen eens ze samenwonen met hun partner (ook na controle voor studieduur), lijken hoger opgeleiden eerder een maximalisatiestrategie te hanteren. Ook jongvolwassenen

vrouwen in vrouwelijk gedomineerde studierichtingen zoals ‘gezondheidszorg’ of ‘onderwijs en persoonlijke dienstverlening’ wachten minder lang na samenwonen om moeder te worden (zie ook Van Bavel, 2010).

Op het eerste gezicht kan het contra-intuïtief lijken dat mannen verhoudingsgewijs vaker dan vrouwen tot de partnergebonden eerder dan gezinsgebonden werkers behoren. In een koppel ben je immers met twee en kan de één niet sneller overgaan tot kinderen dan de ander. De timing van het ouderschap wordt hier echter bekeken in relatie tot de beroepsloopbaan. De groep gezinsgebonden werkers omvat zo ook jonge vrouwen die bijvoorbeeld al tijdens hun studie zijn gaan samenwonen met een werkende partner. Hun ouderschapswens realiseren zij in het koppel pas wanneer ook zij de schoolbanken verlaten hebben. Op dat moment heeft hun mannelijke partner al enige tijd aan zijn loopbaan op de arbeidsmarkt getimmerd zonder ouderlijke verantwoordelijkheid (PW). De jonge vrouwen slaan echter na het schoolverlaten onmiddellijk het pad in van de gezinsgebonden werker (GW).

Vergelijken we nu de kans om te behoren tot de groep van ongebonden werkers (OW) of aanvankelijk ongebonden werkers (AOW) met de kans om tot de groep van gezinsgebonden werkers (GW) te behoren, dan vertelt ons dit iets over de benodigde tijd om zich te vestigen met een partner na het schoolverlaten (dus de timing van partnervorming). Hier is de studieduur van belang, eerder dan het onderwijsniveau. Hoe ouder jongvolwassenen zijn op het moment dat zij van school gaan, hoe langer het duurt alvorens ze bij een partner intrekken. De causaliteit en effect van selectie is ook hier moeilijk vast te stellen. Het zou ook kunnen zijn dat jongvolwassenen die al op school in een stabiele relatie zitten, eerder de school verlaten of meer gemotiveerd zijn om hun diploma sneller te behalen om een zelfstandig huishouden te kunnen uitbouwen. Verder valt op hoe gezinsvorming vrij laat start bij jongvolwassenen met een achtergrond in de ‘kunst en cultuurwetenschappen’ of in ‘recht, private en publieke administratie’. In tabel 4 worden zij specifiek vergeleken met de jongvolwassenen met een achtergrond in ‘onderwijs en persoonlijke dienstverlening’ (*i.e.* referentiecategorie), maar uit nadere analyse is gebleken dat de richting ‘kunst en cultuurwetenschappen’ zich onderscheidt van alle andere studiegebieden.

Bij de groep van aanvankelijk ongebonden deeltijdse werkers (AODW) is de moeilijkheid dat zij zowel in werk- als in gezinstraject verschillen van de gezinsgebonden werkers. We veronderstelden al op basis van de respectievelijke timing van statussen dat hun afwijken van het voltijdse werktraject voornamelijk te maken zou hebben met kenmerken van het werktraject en minder met gezinstaken. De resultaten van het model lijken aan te geven dat het ‘gekozen’ traject ingegeven is door een gebrek aan jobmogelijkheden. Lager opgeleiden volgen dit pad vaker, evenals jongvolwassenen die ‘kunst en cultuurwetenschappen’ studeerden. Zij die ‘techniek en wetenschap’ hebben gestudeerd hebben daarentegen vaker een voltijdse loopbaan.

Tabel 3. Multinomiaal logistisch regressiemodel voor mannen en vrouwen samen.

	Model 1a: Opleiding (N = 1.508; Nagelkerke = 0,326)				Model 1b: Opleiding + praktische belemmeringen (N = 1.479; Nagelkerke = 0,539)				
	OW (/GW) Exp(B)	AOW (/GW) Exp(B)	PW (/GW) Exp(B)	AODW (/GW) Exp(B)	OW (/GW) Exp(B)	AOW (/GW) Exp(B)	PW (/GW) Exp(B)	AODW (/GW) Exp(B)	GG (/GW) Exp(B)
<b>Geslacht</b> (Ref: Vrouwen)	4,142**	3,171**	2,021**	0,852	2,893**	2,177**	1,947**	0,723	0,133**
<b>Opleidingsniveau</b> (Ref: Universitair onderwijs)									
Geen diploma secundair onderwijs	0,985	1,197	0,168**	2,623	0,982	1,638	0,237*	2,614	4,585
Secundair onderwijs	1,471	1,223	0,344**	2,689*	1,454	1,624	0,435*	2,487	3,738
Niet-universitair tertiair onderwijs	1,024	0,788	1,142	1,066	1,287	1,014	1,311	1,424	0,269
<b>Studieduur</b> (aantal jaar na basisonderwijs)	1,278**	1,230**	0,954	1,011	1,164*	1,155*	0,918	1,012	0,754*
<b>Studierichting</b> (Ref: Onderwijs en persoonlijke dienstverlening)									
Kunst & cultuurwetenschappen	2,650**	2,428*	2,719*	2,266*	1,974	2,207*	2,954**	1,849	0,502
Techniek & wetenschap	1,150	1,282	1,973*	0,365**	1,184	1,325	1,925*	0,380**	0,684
Recht, private en publieke administratie	1,529	1,724*	2,834**	0,969	1,303	1,731	3,138**	0,842	0,521
Gezondheidszorg	1,137	0,978	1,119	1,050	1,327	1,007	1,095	1,219	0,925
<b>Relatiestatus op 23 jaar</b> (Ref: stabiele relatie met werkende partner)									
Geen stabiele relatie					46,492**	8,074**	1,579	8,570**	1,536
Stabiele relatie met studerende partner					6,844**	4,115**	1,112	2,898**	0,456
Stabiele relatie met niet-werkende, niet-studerende partner					1,067	0,560	0,815	1,469	1,444
<b>Duur tot eerste stabiele baan (maanden)</b>									
<b>Prestige in eerste baan (0-100)</b>									
					1,048	0,968	0,993	1,172**	1,138**
					0,997	1,002	1,011	0,997	0,985

Significantieniveaus: p&lt;0,05 (\*), p&lt;0,01 (\*\*), p&lt;0,001 (\*\*\*)

De laatste groep die wordt vergeleken met de gezinsgebonden werkers zijn de gezinsgebonden personen met gemengde werk- en gezinsstrategieën (GG). Hier vergelijken we twee groepen die al vroeg in de loopbaan aan kinderen zijn begonnen, maar die verschillende strategieën toepassen om deze kinderen met hun werk te combineren. Hoe meer jaren jongvolwassenen hebben doorgebracht op school, hoe hoger de kans dat zij voltijds blijven werken wanneer ze relatief snel na het schoolverlaten kinderen krijgen. Jongvolwassenen zonder diploma secundair onderwijs hebben anderzijds een bijna 7 keer hogere kansverhouding om het traject met gemengde strategieën te volgen (in plaats van voltijds werken) dan de universitair afgestudeerden.

Het is duidelijk dat elk van de drie onderwijsdimensies – opleidingsniveau, studieduur en studierichting – relevant zijn voor het soort werk- en gezinstraject dat jongvolwassenen volgen in hun vroege loopbaan. Elke dimensie is niettemin van invloed op een ander aspect van het traject. Wanneer we nu de praktische belemmeringen in het model introduceren (model 1b in tabel 3), blijft het grootste deel van de onderwijseffecten overeind, zelfs na het invoeren van de relatiestatus op leeftijd van 23 jaar. Het invoeren van deze variabele in het model lijkt misschien vreemd, want het is duidelijk dat het niet hebben van een stabiele relatie op deze leeftijd in belangrijke mate de kans vermindert op vroege partner- en/of gezinsvorming in de arbeidsloopbaan. Het is echter vooral interessant om te zien dat ook de levensfase van de partner een belangrijke rol speelt. Wie op 23 jaar een stabiele relatie heeft met een partner die nog op school zit, heeft zo meer kans om een ongebonden of aanvankelijk ongebonden traject af te leggen, of ook wel een kleinere kans om vroeg met deze partner samen te gaan wonen en kinderen te krijgen. Zoals we al eerder hebben gezien, vinden we dit vaker terug bij mannen dan bij vrouwen. Wanneer de partner al afgestudeerd is, lijkt het niet uit te maken of die (al) een betaalde baan heeft of niet.

Tot slot, hoe langer het duurt voordat jongvolwassenen een baan vinden in hun eerste jaar na het schoolverlaten, des te groter de kans dat ze strategieën van deeltijds werk of niet werken hanteren, terwijl ze zich toeleggen op gezinsvorming (*i.e.* het werkonzekere pad van de aanvankelijk ongebonden deeltijdwerkers). Het zou interessant zijn verder na te gaan of er een verschil is tussen jonge mannen en vrouwen in het pad dat ze inslaan nadat ze deze moeilijke zoektocht naar een baan hebben meegeemaakt. De aantallen in onze steekproef laten echter niet toe om twee aparte modellen te analyseren voor vrouwen en mannen waarin alle werk- en gezinstrajecten zijn opgenomen. De analyse van de geslachtsspecifieke modellen wordt bijgevolg beperkt tot de typische voltijdse werktrajecten, die enkel van elkaar verschillen in de timing van gezinsvorming (OW, AOW, PW en GW).

Tabel 4 toont dat onderwijs bij mannen een veel kleinere rol speelt in het bepalen van het uiteindelijke werk- en gezinstraject dan bij vrouwen. Het model voor vrouwen bevestigt de maximalisatiestrategie bij hoogopgeleide vrouwen, evenals de snellere transitie naar moederschap bij vrouwen uit eerder vrouwelijk georiënteerde studiegebieden zoals ‘gezondheidszorg’ en ‘onderwijs en persoonlijke dienstverlening’. We zien



ook (net als eerder) dat bij vrouwen het aantal jaar doorgebracht op school van belang is voor de timing van hun partnervorming in de vroege loopbaan (of vice versa). Dit laatste is echter niet het geval bij mannen, wat doet vermoeden dat de timing van het schoolverlaten (of de studieduur) bij vrouwen vaker ingegeven wordt door argumenten van gezinsvorming dan bij mannen. Het gemiddelde leeftijdsverschil binnen koppels spoort vrouwen mogelijk aan om sneller hun studies af te ronden, de school vroeger te verlaten of geen extra kwalificatie te behalen wanneer ze een partner hebben.

Hoewel ook lager opgeleide mannen in een relatie sneller lijken over te gaan tot kinderen dan hoger opgeleide mannen, is het moeilijk te zeggen of het hier gaat om een maximalisatiestrategie of om de gevolgen van opleidingshomogamie in deze relaties. De timing van gezinsvorming bij mannen die afstudeerden in traditioneel vrouwelijke studierichtingen wijkt voorts niet wezenlijk af van deze van mannen die afstudeerden in traditioneel mannelijke studierichtingen. Het zijn wel de jonge mannen en niet de jonge vrouwen die studeren in de richting 'kunst en cultuurwetenschappen' die een ongebonden carrière blijken te doorlopen in hun vroege arbeidsjaren.

Wanneer we ook praktische belemmeringen introduceren in de modellen voor mannen en vrouwen afzonderlijk (zie tabel 5), neemt de relevantie van opleiding voor vrouwen nog toe en voor mannen verder af. Zo blijkt de relatie tussen studierichting en het werk- en gezinstraject bij mannen te worden verklaard door hun relatiestatus op 23 jaar. Jonge mannen die de richting 'kunst en cultuurwetenschappen' volgden, hebben minder vaak een stabiele relatie op 23 jaar dan jonge mannen in andere studierichtingen. Vermoedelijk hebben we hier te maken met een dynamisch selectieproces dat het resultaat is van een bewust gekozen levensstijl (vergelijkbaar met wat Hoem *et al.*, 2006 vonden voor vrouwen in de kunst en cultuurwetenschappen). Hun hogere (voorwaardelijke) kansen op een ongebonden loopbaan houden alleszins geen verband met de eventueel lagere carrièreperspectieven verbonden aan dit studiegebied.

De relatiestatus op 23 jaar is overigens (nog) bepalender voor het gezinstraject van mannen dan voor dat van vrouwen. Als jonge mannen geen partner hebben op de leeftijd van 23 jaar, is de kans dat zij een (aanvankelijk) ongebonden traject zullen volgen in plaats van een gezinsgebonden traject veel groter dan bij vrouwen. Bovendien, en in tegenstelling tot mannen, lijkt de relatiestatus op 23 jaar niet van invloed op de timing van kinderen eens vrouwen samenwonen met een partner (PW vs. GW). Ook hebben jonge mannen met een studerende partner op de leeftijd van 23 jaar een grotere kans om een ongebonden eerder dan gezinsgebonden traject te volgen dan jonge vrouwen met een studerende partner op de leeftijd van 23 jaar. Dit illustreert opnieuw het belang van leeftijdsverschillen bij het vormgeven van de levensloop van mannen en vrouwen.

Tot slot, wanneer jonge mannen snel een eerste baan vinden, lijkt het uitbouwen van een carrière prioriteit te krijgen, althans aanvankelijk, op het starten van een gezin (AOW eerder dan GW). En hoe hoger het prestige in de eerste baan, des te groter de kans dat de transitie naar ouderschap bij mannen wordt uitgesteld (niet bij vrouwen) (PW eerder dan GW).

Tabel 4. Multinomiaal logistisch regressiemodel voor mannen en vrouwen afzonderlijk: opleiding.

	Model 2a: opleiding											
	Mannen (N = 686; Nagelkerke = 0,104)				Vrouwen (N = 569; Nagelkerke = 0,160)							
	OW/(GW)	Exp(B)	AOW/(GW)	Exp(B)	PW/(GW)	Exp(B)	OW/(GW)	Exp(B)	AOW/(GW)	Exp(B)	PW/(GW)	Exp(B)
<b>Opleidingsniveau</b> (Ref: Universitair onderwijs)												
Geen diploma secundair onderwijs	0,808		1,913		0,173*		2,092		0,354		0,275	
Secundair onderwijs	1,465		1,934		0,463		1,874		0,992		0,259*	
Niet-universitair tertiair onderwijs	1,556		2,076		2,290		1,049		0,446*		0,843	
<b>Studieduur</b> (aantal jaar na basisonderwijs)	1,169		1,166		0,930		1,417**		1,273**		0,929	
<b>Studierichting</b> (Ref: Onderwijs & persoonlijke dienstverlening)												
Kunst & cultuurwetenschappen	5,543**		2,809		2,555		1,073		2,320		2,553	
Techniek & wetenschap	1,173		0,977		1,171		1,428		2,164		3,143*	
Recht, private en publieke administratie	1,885		1,543		1,829		1,228		1,751		3,219**	
Gezondheidszorg	1,195		2,009		0,419		1,042		0,699		1,477	

Significantieniveaus: p<0,05 (\*), p<0,01 (\*\*), p<0,001 (\*\*\*)

**Tabel 5.** Multinomiaal logistisch regressiemodel voor mannen en vrouwen afzonderlijk: opleiding en praktische belemmeringen.

	Model 2b: Opleiding + praktische belemmeringen					
	Mannen (N = 674; Nagelkerke = 0,466)			Vrouwen (N = 557; Nagelkerke = 0,414)		
	OW (/GW) Exp(B)	AOW (/GW) Exp(B)	PW (/GW) Exp(B)	OW (/GW) Exp(B)	AOW (/GW) Exp(B)	PW (/GW) Exp(B)
<b>Opleidingsniveau</b> (Ref: Universitair onderwijs)						
Geen diploma secundair onderwijs	0,875	2,686	0,325	6,026	0,839	0,260
Secundair onderwijs	1,818	2,699	0,768	2,213	1,617	0,219*
Niet-universitair tertiair onderwijs	1,882	2,632*	2,855*	1,820	0,684	0,857
<b>Studieduur</b> (aantal jaar na basisonderwijs)	1,066	1,076	0,854	1,362**	1,262*	0,935
<b>Studierichting</b> (Ref: Onderwijs & persoonlijke dienstverlening)						
Kunst & cultuurwetenschappen	2,923	1,720	1,919	1,165	2,811*	2,781
Techniek & wetenschap	0,939	0,770	0,794	2,623	2,980*	3,615*
Recht, private en publieke administratie	1,497	1,377	1,540	1,502	2,109	3,771**
Gezondheidszorg	1,098	2,042	0,376	1,539	0,758	1,424
<b>Relatiestatus op 23 jaar</b> (Ref: stabiele relatie met werkende partner)						
Geen stabiele relatie	165,484**	25,152**	3,799*	26,162**	5,126**	1,370
Stabiele relatie met studerende partner	9,344**	4,670**	1,222	4,175*	4,391**	1,125
Stabiele relatie met niet-werkende, niet-stude- rende partner	1,007	0,579	1,043	1,235	0,405	0,680
<b>Duur tot eerste stabiele baan (maanden)</b>	0,990	0,872*	0,950	1,076	1,021	1,006
<b>Prestige in eerste baan (0-100)</b>	0,996	0,999	1,025*	1,002	1,008	0,998

Significantieniveaus: p&lt;0,05 (\*), p&lt;0,01 (\*\*), p&lt;0,001 (\*\*\*)

## Conclusie

In dit artikel vroegen we ons af hoe jongvolwassen mannen en vrouwen in Vlaanderen werk en gezin in de vroege carrière combineren. Onze analyses laten een zestal typische levenslooptrajecten van Vlaamse jongvolwassenen zien, die variëren op het vlak van timing en volgorde van het meemaken van transitities. Naargelang de timing van de gezinsvorming, het type gezinsvorming en het soort arbeidsmarktparticipatie, hebben we de types gelabeld als ongebonden werker, aanvankelijk ongebonden werker, partnergebonden werker, gezinsgebonden werker, aanvankelijk ongebonden deeltijdse werker en gezinsgebonden personen met gemengde werk- en gezinsstrategieën. De trajecten illustreren de verschillende interacties die plaatsgrijpen tussen gezin en werk bij jongvolwassenen.

Wanneer we de verdeling van de trajecten over mannen en vrouwen bekijken, valt onmiddellijk op hoe sterk geslachtsgebonden ze zijn. Terwijl 63 procent van de 29-jarige mannen behoort tot de categorie van de ongebonden of aanvankelijk ongebonden voltijdse werkers, is dit maar voor 32 procent van de vrouwen van deze leeftijd het geval. Eén op de vier (28%) vrouwen heeft zeer snel na het betreden van de arbeidsmarkt een voltijdse job plus een partner én kinderen (16% bij mannen). Nog eens 11 procent combineert perioden van deeltijds en/of geen werk met grote en vroege gezinsverantwoordelijkheden (maar 2% bij de mannen).

Naast de verschillen in trajecten tussen jonge mannen en vrouwen vinden we ook binnen beide groepen een belangrijke diversiteit aan trajecten terug. Om te begrijpen hoe de verschillen in deze levenslooptrajecten tot stand komen, bestudeerden we de rol van onderwijs. Onze analyses geven aan dat diverse aspecten van het gevolgde onderwijs een rol spelen in de diverse aspecten van het uiteindelijke werk- en gezinstraject.

Ten eerste bevestigt onze analyse de maximalisatiehypothese die stelt dat hoger opgeleide vrouwen het krijgen van kinderen uitstellen om aldus de investering in hun menselijk kapitaal te maximaliseren. Bij mannen vinden we dat (na controle voor praktische belemmeringen) respondenten met een diploma van hoger onderwijs buiten de universiteit het krijgen van kinderen het meest uitstellen (meer dan mannen met een universitair diploma). Bijkomende gegevens over beide partners zijn noodzakelijk om het effect van onderwijshomogamie en leeftijdsverschil binnen het koppel hierin te ontwarren.

Ten tweede wordt de vaststelling in eerder onderzoek dat vrouwen met een langere studieduur na afloop de verloren tijd willen inhalen en dus sneller overgaan tot moederschap door onze analyses niet bevestigd. Hoe langer vrouwen op de schoolbanken zitten, des te langer het zelfs duurt vooraleer ze gaan samenwonen na afstuderen. Anderzijds zouden we kunnen zeggen dat de normatieve regels die de combinatie van onderwijs en moederschap ontmoedigen er eerder toe lijken te leiden dat net jongvolwassen vrouwen in een stabiele relatie de opleiding sneller trachten af te ronden (wat niet het geval is bij mannen).

Ten derde komen gezinstrajecten meer voor bij vrouwen die een opleiding in de gezondheids- of zorgsector hebben genoten, vooral in vergelijking met de trajecten

van partnergebonden werkers of aanvankelijk ongebonden werkers. Het is echter niet duidelijk of dit een gevolg is van verschillen in voorkeuren of verschillen in mogelijkheden. Een gelijkaardig effect komt echter niet voor bij mannen.

Over het algemeen lijkt onderwijs relevanter voor de trajecten van vrouwen, en arbeidsmarktomstandigheden relevanter voor de trajecten van mannen (zie ook Liefbroer & Corijn, 1999). Het snel vinden van een baan en het hebben van een prestigieuze eerste baan verkleint de kans op een gezinstraject bij mannen. Dit lijkt erop te duiden dat deze mannen voorrang geven aan de loopbaan in deze levensfase. Natuurlijk is er een sterk verband tussen het al dan niet hebben van een stabiele relatie op de leeftijd van 23 jaar en de timing van gezinsverantwoordelijkheden. Deze indicator werd in de analyse opgenomen om te controleren voor de levensfase van de partner op de leeftijd van 23 jaar. De impact van een studerende partner is duidelijk zichtbaar: beslissingen om te gaan samenwonen en het krijgen van kinderen worden uitgesteld tot een latere fase in de carrière. Deze resultaten bevestigen de noodzaak om in toekomstig onderzoek de leeftijd en arbeidssituatie van de partner mee op te nemen in de analyse.

---

## Discussie

In de discussie gaan we nog even dieper in op de verschillende trajecten van mannen en vrouwen. We hebben de trajecten van vroege gezinsvorming in dit artikel bewust 'gezinsgebonden' genoemd en niet 'gezinsgeoriënteerd' zoals Aassve, Billari en Piccareta (2007). In hun studie naar de werk- en gezinstrajecten van (uitsluitend) vrouwen laten zij zich bij de benoeming van de trajecten inspireren door de preferentietheorie van Hakim (2002, 2003). De latere timing van de gezinsvorming in de loopbaan van mannen hoeft echter niet noodzakelijk op andere preferenties of een beperktere gezinsoriëntatie bij mannen te duiden. De combinatie van onderwijshomogamie en het gemiddelde leeftijdsverschil binnen koppels leidt er eenvoudigweg toe dat mannen relatief langer een loopbaan kunnen uitbouwen nog zonder gezinsverantwoordelijkheden aan de start van hun carrière (omdat hun partner nog studeert en/of te jong is).

De voorsprong die zij zo opbouwen heeft ook een impact op hun onderhandelingspositie wanneer de vraag naar zorg in het huishouden stijgt. Eens het koppel gaat samenwonen en/of kinderen krijgt, zal het voor de partner met de minste arbeidsmarktervaring immers vanzelfsprekender zijn om het werk hierop af te stemmen. Temeer als de mannelijke partner snel een goede start gemaakt heeft op de arbeidsmarkt in een baan met wat beroepsprestige, zal hij niet snel geneigd zijn een stap terug te zetten. Als de vrouw hoger opgeleid is, zal zij evenwel onderhandelen om de komst van kinderen in het gezin nog wat uit te stellen. Het kiezen voor een jongere partner of een partner van dezelfde leeftijd kan in die zin voor vrouwen een emancipatorische beslissing zijn.

De keuzes die gemaakt worden op het vlak van werk en gezin lijken dus niet zozeer een uiting van verschillende preferenties, maar eerder ingegeven door de verschillende mogelijkheden of opties die beide partners in een gezin zien om 'hun' preferenties te

realiseren. Deze bevindingen pleiten ervoor om in de toekomst dit soort onderzoek nog meer uit te breiden naar koppels, om na te gaan hoe dergelijke beslissingen binnen het koppel tot stand komen, hoe de loopbanen van beide partners elkaar beïnvloeden en of deze invloed genderneutraal is. Dat een derde van de personen binnen het traject met gemengde werk- en gezinsstrategieën bovendien alleenstaande ouder is, onderstreept nogmaals dat niet alleen preferenties een rol spelen. In het gelijkkansendebat krijgt het idee van vrije keuze en preferentie echter nog te vaak een grote rol toebedeeld. De soms trage emancipatie wordt geïnterpreteerd als een teken dat vrouwen de kansen niet *willen* grijpen die hen geboden worden.

Ook de huidige economische crisis kan voor partners de mogelijkheden beperken om hun preferenties te realiseren. We kunnen ons de vraag stellen welke veranderingen er te verwachten zijn in de levenspaden van jongvolwassenen in het licht van deze crisis die het vinden van goede, stabiele jobs voor schoolverlaters bemoeilijkt. Zullen jonge vrouwen zich meer terugplooiën op het gezin, wanneer zij moeilijkheden ondervinden om een goede, stabiele baan op de arbeidsmarkt te krijgen? De analyses voor vrouwen afzonderlijk werden omwille van de grootte van de steekproef beperkt tot de trajecten die hoofdzakelijk gekenmerkt worden door voltijdse arbeid. Bij vrouwen in deze voltijdse trajecten lijkt de moeilijkheid om een eerste baan te vinden en het beroepsprestige in die eerste baan alvast niet van invloed op de timing van hun gezinsvorming in de arbeidsloopbaan; tenminste, eens ze effectief beslist hebben hun studies af te ronden. De moeilijke situatie op de arbeidsmarkt kan hen ook aanzetten om wat langer te blijven studeren en in dat geval wordt hun gezinsvorming wel uitgesteld.

Wie na het verlaten van de school moeilijk werk vindt of enkel werk vindt met een laag beroepsprestige, blijkt volgens het gezamenlijke model voor mannen en vrouwen echter veel vaker in deeltijdse trajecten te verzanden, al dan niet met vroege gezinsvorming. Kwalitatief onderzoek over de school- en beginnende arbeidsloopbanen van jonge Turkse en Marokkaanse vrouwen toont aan dat dergelijke omstandigheden er bij deze groep toe leiden dat zij zich gaan oriënteren op het typisch traditionele pad en zich sterk gaan focussen op de gezinsrol (Glorieux *et al.*, 2012). Meer onderzoek is echter nodig bij een grotere groep vrouwen, alsook bij migrantenjongeren, om na te gaan hoe trajecten in deze groepen verschillen en welke factoren een rol spelen in het tot stand komen ervan (*cf.* Barban & de Valk, 2012).

Voor jonge mannen die er ondanks de economische crisis in slagen een hoofdzakelijk voltijds traject aan te houden, lijken de analyses aan te geven dat ze in deze periode van beperktere economische mogelijkheden weleens minder geneigd kunnen zijn de prioriteit te leggen bij hun baan of hier althans minder mogelijkheden toe hebben, waardoor er meer tijd vrij kan komen voor de uitbouw van een gezinsleven. Voor de laagopgeleide groepen die het hardst getroffen worden door de economische crisis ziet de toekomst er wellicht minder gunstig uit. Zij zullen in deze omstandigheden meer aangewezen zijn op een aaneenschakeling van tijdelijke, werkonzekere banen (*cf.* het traject van de aanvankelijk ongebonden deeltijdse werker). Zeker indien zij een partner hebben met nog minder arbeidsmarktervaring zullen zij het zich wellicht niet kunnen permitteren om zich terug te plooiën op het gezin.

## Noten

1. Alle figuren zijn in kleur beschikbaar in de digitale versie van deze bijdrage op [sociologos.be](http://sociologos.be) [noot van de redactie].
2. OMA vergt het vastleggen van substitutie- en insertion/deletion kosten (Abbott & Forest, 1986). De substitutiekosten werden (omgekeerd evenredig) bepaald op basis van de frequentie waarmee transities van de ene naar de andere status voorkomen in de steekproef (Rohwer & Pötter, 2005; zie ook Koelet, Glorieux & Laurijssen, 2009). De kost van het invoegen en weglaten (insertion/deletion) van statussen werd vastgelegd op 2, voldoende hoog opdat de bewerking niet te gemakkelijk zou worden toegepast. De OMA-analyse werd uitgevoerd in R met behulp van TraMineR (Gabadinho, Ritschard, Studer & Müller, 2011).
3. Meer informatie over de typologie met negen clusters kan worden opgevraagd bij de eerste auteur.

## Bibliografie

- Aassve, A., Billari, F. C. & Piccarreta, R. (2007). *Strings of Adulthood: A Sequence Analysis of Young British Women's Work-Family Trajectories*. *European Journal of Population / Revue européenne de Démographie*, 23(3), 369-88.
- Abbott, A. (1984). Event Sequencing and Event Duration. *Historical Methods*, 17(4), 192-204.
- Abbott, A. & Forest, J. (1986). Optimal Matching Methods for Historical Sequences. *Journal of Interdisciplinary History*, 16(3), 471-94.
- Abbott, A. & Hrycak, A. (1990). Measuring Resemblance in Sequence Data: An Optimal Matching Analysis of Musicians' Careers. *American Journal of Sociology*, 96(1), 144-85.
- Abbott, A. & Tsay, A. (2000). Sequence Analysis and Optimal Matching Methods in Sociology. *Sociological Methods and Research*, 29(1), 3-33.
- Anderson, D. J., Binder, M. & Krause, K. (2002). The Motherhood Wage Penalty: Which Mothers Pay It and Why? *The American Economic Review*, 92(2), 354-58.
- Anderson, D. J., Binder, M. & Krause, K. (2003). The Motherhood Wage Penalty Revisited: Experience, Heterogeneity, Work Effort, and Work-Schedule Flexibility. *Industrial and Labor Relations Review*, 56(2), 273-94.
- Andersson, R. & Olsson, A.-K. (1999). *Fields of Training: Manual*. Thessaloniki: European Centre for the Development of Vocational Training.
- Avellar, S. & Smock, P. J. (2003). Has the Price of Motherhood Declined over Time? A Cross-Cohort Comparison of the Motherhood Wage Penalty. *Journal of Marriage and Family*, 65(3), 597-607.
- Baerts, A., Deschacht, N. & Guerry, M.-A. (2008). Carrières van mannen en vrouwen: een literatuurstudie. Brussel: Vrije Universiteit Brussel.
- Barban, N. & de Valk, H. (2012). *The Turkish Second Generation in Europe: Family Life Trajectories and Independence in the Transition to Adulthood*. Poster presented at the annual meeting of the Population Association of America.
- Blossfeld, H. P. (1995). *The New Role of Women. Family Formation in Modern Societies*. Boulder, CO: Westview.
- Blossfeld, H.-P. & Huinink, J. (1991). Human Capital Investments or Norms of Role Transition? How Women's Schooling and Career Affect the Process of Family. *American Journal of Sociology*, 97(1), 143-68.

- Booth, A. & Francesconi, M. (2000). Job Mobility in 1990s Britain: Does Gender Matter? *Research in Labor Economics*, 19, 173-89.
- Budig, M. J. & England, P. (2001). The Wage Penalty for Motherhood. *American Sociological Review*, 66(2), 204-25.
- Budig, M. J. & Hodges, M. J. (2010). Differences in Disadvantage: Variation in the Motherhood Penalty across White Women's Earnings Distribution. *American Sociological Review*, 75(5), 705-28.
- Bygren, M. & Gähler, M. (2007). The Gender Gap in Workplace Authority in Sweden 1968-2000 – A Family Affair? *Social Forces*, 90(3), 795-816.
- Cobb-Clark, D. A. & Dunlop, Y. (1999). Role of Gender in Job Promotions. *Monthly Labor Review*, 122, 32.
- Dex, S. (1991). *Life and Work History Analyses: Qualitative and Quantitative Developments* (Sociological Review Monograph 37). London/New York: Routledge.
- Dex, S., Joshi, H., Macran, S. & McCulloch, A. (1998). Women's Employment Transitions around Child Bearing. *Oxford Bulletin of Economics and Statistics*, 60(1), 79-98.
- Drolet, M. (2002). *Wives, Mothers and Wages: Does Timing Matter?* Ottawa. Research paper No. 186. Ottawa: Statistics Canada.
- Duquet, N., Glorieux, I., Laurijssen, I. & Van Dorselaer, Y. (2010). An Unfinished Job? The Effect of Subject Choice and Family Formation Processes on Labour Market Outcomes of Young Men and Women. *Journal of Education and Work*, 23(4), 319-38.
- Fernández-Kranz, D., Lacuesta, A. & Rodríguez-Planas, N. (2010). *Chutes and Ladders: Dual Tracks and the Motherhood Dip*. Discussion Paper Series No. 5403. Bonn: Forschungsinstitut zur Zukunft der Arbeit.
- Gabadinho, A., Ritschard, G., Studer, M. & Müller, N. (2011). *Mining Sequence Data in R with the TraMineR Package: A User's Guide*. Department of Econometrics and Laboratory of Demography. Geneva: University of Geneva.
- Glorieux, I., Koelet, S. & Laurijssen, I. (2011). *Gekleurd door het leven. Getuigenissen van jonge Turkse en Marokkaanse vrouwen over hun schooljaren en eerste ervaringen op de arbeidsmarkt*. Antwerpen: Garant Uitgevers.
- Glorieux, I., Laurijssen, I., Minnen, J. & van Tienoven, T.-P. (2010). In Search of the Harried Leisure Class: Time-Use Surveys and Patterns of Leisure Consumption. *Journal of Consumer Policy*, 33(2), 163-81.
- Gustafsson, S. (2003). Optimal Age at Motherhood. Theoretical and Empirical Considerations on Postponement of Maternity in Europe. In K. F. Zimmermann & M. Vogler (Eds.), *Family, Household and Work* (pp. 345-67). Berlin Heidelberg: Springer-Verlag.
- Gustafsson, S. (2005). Having Kids Later. Economic Analyses for Industrialized Countries. *Review of Economics of the Household*, 3(1), 5-16.
- Gustafsson, S., Kenjoh, E. & Wetzels, C. (2002). The Role of Education in Postponement of Maternity in Britain, Germany, the Netherlands and Sweden. In *The Gender Dimension of Social Change: The Contribution of Dynamic Research to the Study of Women's Life Courses* (pp. 55-79). Bristol: The Policy Press.
- Hakim, C. (2002). Lifestyle Preferences as Determinants of Women's Differentiated Labor Market Careers. *Work and Occupations*, 29(4), 428-59.
- Hakim, C. (2003). A New Approach to Explaining Fertility Patterns: Preference Theory. *Population and Development Review*, 29(3), 349-74.



- Hank, K. (2002). Regional Social Contexts and Individual Fertility Decisions : A Multilevel Analysis of First and Second Births in Western Germany. *European Journal of Population / Revue européenne de Démographie*, 18(3), 281-99.
- Hodges, M.J. & Budig, M. (2010). Who Gets the Daddy Bonus?: Organizational Hegemonic Masculinity and the Impact of Fatherhood on Earnings. *Gender & Society*, 24(6), 717-45.
- Hoem, J.M. (1986). The Impact of Education on Modern Family-Union Initiation. *Journal of Population*, 2(2), 113-33.
- Hoem, J. M., Neyer, G. & Andersson, G. (2006). The Relationship between Educational Field, Educational Level, and Childlessness among Swedish Women Born in 1955-59. *Demographic Research*, 14(15), 331-80.
- Hogan, D. P. (1978). The Variable Order of Events in the Life Course. *American Sociological Review*, 43(4), 573-86.
- IGVM (2007). *De loonkloof tussen mannen en vrouwen in België – Rapport 2007*. Brussel: Instituut voor Gelijkheid van Vrouwen en Mannen.
- Kalmijn, M. (1996). Effecten van opleidingsniveau, duur en richting op het tijdstip waarop paren hun eerste kind krijgen (Effects of Educational Level, School Enrollment and Type of Schooling on the Timing of the First Birth). *Bevolking en Gezin*, 25(1), 41-71.
- Kan, M. Y. (2007). Work Orientation and Wives' Employment Careers: An Evaluation of Hakim' Preference Theory. *Work and Occupations*, 34(4), 1-23.
- Klerman, J. A. & Leibowitz, A. (1999). Job Continuity among New Mothers. *Demography*, 36(2), 145-55.
- Kolet, S. (2005). *Standvastige verschillen. Een analyse van theoretische benaderingen over de verdeling van het huishoudelijke werk van vrouwen en mannen op basis van tijdsbudgetonderzoek*. Doctoraal proefschrift, Brussel: Vrije Universiteit Brussel.
- Kolet, S., Glorieux, I. & Laurijssen, I. (2009). *(Te) combineren of niet? Keuze en gevolgen van de timing van gezinscommitments in de vroege arbeidsloopbaan*. SSL-rapport nr. SSL/OD2/2009.16, Brussel: Steunpunt SSL.
- Korenman, S. & Neumark, D. (1991). Does Marriage Really Make Men More Productive? *The Journal of Human Resources*, 26(2), 282-307.
- Kraval, Ø. (1994). The Importance of Economic Activity, Economic Potential and Economic Resources for the Timing of First Births in Norway. *Population Studies*, 48(2), 249-67.
- Kreyenfeld, M. (2000). *Educational Attainment and First Births: East Germany before and after Unification*. MPIDR Working Papers 2000-011. Rostock: Max Planck Institute for Demographic Research.
- Kreyenfeld, M. (2005). *Economic Uncertainty and Fertility Postponement: Evidence from German Panel Data*. MPIDR Working Papers 2005-034. Rostock: Max Planck Institute for Demographic Research.
- Kurz, K., Steinhage, N. & Golsch, K. (2005). Case Study Germany. Global Competition, Uncertainty and the Transition to Adulthood. In H.-P. Blossfeld, E. Klijzing, M. Mills & K. Kurz (Eds.), *Globalization, Uncertainty and Youth in Society* (pp. 47-78). Oxon/New York: Routledge.
- Lappegård, T. (2002). *Education Attainment and Fertility Pattern among Norwegian Mothers*. Documents 2002/18. Oslo: Statistics Norway.
- Lappegård, T. & Rønsen, M. (2005). The Multifaceted Impact of Education on Entry into Motherhood. *European Journal of Population / Revue européenne de Démographie*, 21(1), 31-49.
- Laurijssen, I. (2012). *Verdeeld tussen arbeid en gezin. Een panelstudie naar de context en dynamiek van de keuze voor deeltijds werk*. Doctoraal proefschrift. Brussel: VUBPress.

- Laurijssen, I. & I. Glorieux (2012). De combinatie van arbeid en gezin: een panelanalyse van de impact van deeltijdwerk op de ervaring van tijdsdruk. *Tijdschrift voor Sociologie*, 33(3-4), 404-27.
- Lesnard, L. (2006). *Optimal Matching and the Social Sciences*. CREST Working Paper No. 2006-01. Paris: Institut National de la Statistique et des Études Économiques.
- Liefbroer, A. C., & Corijn, M. (1999). Who, What, Where, and When? Specifying the Impact of Educational Attainment and Labour Force Participation on Family Formation. *European Journal of Population / Revue Européenne de Démographie*, 15(1), 45-75.
- Marini, M. M. (1984). Age and Sequencing Norms in the Transition to Adulthood. *Social Forces*, 63(1), 229-44.
- McRae, S. (2003). Constraints and Choices in Mothers' Employment Careers: A Consideration of Hakim's Preference Theory. *British Journal of Sociology*, 54(3), 317-38.
- Miller, A. R. (2011). The Effects of Motherhood Timing on Career Path – Springer. *Journal of Population Economics*, 24(3), 1071-100.
- Mills, M. (2004). Stability and Change: The Structuration of Partnership Histories in Canada, the Netherlands, and the Russian Federation. *European Journal of Population / Revue Européenne de Démographie*, 20(2), 141-75.
- Mills, M. & Blossfeld, H.-P. (2005). Globalization, Uncertainty and the Early Life Course. In H.-P. Blossfeld, E. Klijzing, M. Mills & K. Kurz (Eds.), *Globalization, Uncertainty and Youth in Society* (pp. 1-24). London/New York: Routledge.
- Moen, P. & Sweet, S. (2004). From "Work – Family" to "Flexible Careers". *Community, Work & Family*, 7(2), 209-26.
- Oppenheimer, V. K. (1988). A Theory of Marriage Timing. *American Journal of Sociology*, 94(3), 563-91.
- Oppenheimer, V. K. (2003). Cohabiting and Marriage During Young Men's Career-Development Process. *Demography*, 40(1), 127-49.
- Oppenheimer, V. K., Kalmijn, M. & Lim, N. (1997). Men's Career Development and Marriage Timing During a Period of Rising Inequality. *Demography*, 34(3), 311-30.
- Rindfuss, R. R., Morgan, S. P. & Offutt, K. (1996). Education and the Changing Age Pattern of American Fertility: 1963-1989. *Demography*, 33(3), 277-90.
- Rohwer, G. & Pötter, U. (2005). *TDA User's Manual*. Bochum: Ruhr-Universität-Bochum.
- Rosenfeld, R. A., Van Buren, M. A. & Kallberg, A. L. (1998). Gender Differences in Supervisory Authority: Variation among Advanced Industrialized Democracies. *Social Science Research*, 27(1), 23-49.
- Skirbekk, V., Kohler, H.-P. & Prskawetz, A. (2004). Birth Month, School Graduation, and the Timing of Births and Marriages. *Demography*, 41(3), 547-68.
- Taniguchi, H. (1999). The Timing of Childbearing and Women's Wages. *Journal of Marriage and the Family*, 61(4), 1008-19.
- Van Bavel, J. (2010). Choice of Study Discipline and the Postponement of Motherhood in Europe: The Impact of Expected Earnings, Gender Composition and Family Attitudes. *Demography*, 47(2), 439-58.
- Waite, L. J. (1995). Does Marriage Matter? *Demography*, 32(4), 483-507.
- Waldfoegel, J. (1997). The Effect of Children on Women's wages. *American Sociological Review*, 62(2), 209-17.

**Abstract**

This article examines the diverse ways in which young adults develop both their professional careers and family lives in the early years after leaving school. Building a career and starting a family often occur simultaneously in this stage of life. By studying the developments in these life domains simultaneously, we contribute to a better understanding of this complex interplay. The data come from the Flemish SONAR survey and include 1,657 young adults born in 1976. These young adults were interviewed about their education, entry and first years on the labour market and union and family formation at ages 23, 26 and 29. Sequence analysis is applied to study the timing of union formation and having children, as well as how this relates to the work career. The result shows diverse work-family trajectories among these young adults. The findings from multinomial regression analyses indicate that these trajectories are determined by different dimensions of the educational career (duration, level, field of study). Education nevertheless is less relevant for men than for women. Men's trajectories are more determined by the first job. The simultaneous approach to work and family in a life-course analysis brings the differences in the life paths of young adults clearly to the fore. It also shows how men can enjoy a more favorable run-up in the development of their careers than women, as the timing of family transitions occurs later in their working lives.

**Keywords**

Work-life trajectories; sequence analysis; education; field of study; first work experience