

DEEL 2

Gevolgen van echtscheiding voor ex-partners



Een nieuwe partner na een echtscheiding? Opleidingsverschillen bij mannen en vrouwen in Vlaanderen

Inge Pasteels, Martine Corijn & Dimitri Mortelmans

1. Inleiding

Het aantal echtscheidingen is sinds de jaren 1970 sterk toegenomen in Vlaanderen (ADSEI; Corijn 2011). Steeds meer echtparen beslissen na een kort- of langdurend huwelijk uit elkaar te gaan. Sommigen onder hen starten snel een nieuwe relatie, zelfs nog voor de feitelijke scheiding, anderen doen dit veel later of zelfs nooit. De beslissing om te scheiden kan ingegeven zijn door een keuze voor een nieuwe partner, maar kan ook een korte of langere periode zonder partner inluiden.

Op basis van Rijksregistergegevens stellen we vast dat op de steeds groter wordende markt van uit de echt gescheiden personen in Vlaanderen de geneigdheid om te hertrouwen gedaald is. Van diegenen die in de jaren 1970 uit de echt scheidden in een eerste huwelijk waren er 10 jaar na de echtscheiding al 58% mannen en 54% vrouwen hertrouwd. Bij diegenen die in de jaren 1990 uit de echt scheidden waren er dit na 10 jaar respectievelijk 42% en 39% (Corijn 2005, 2012a). Van alle niet-hertrouwde gescheidenen waren er recent slechts 7% die wettelijk samenwoonden met een partner (Corijn 2012b). Officiële registraties van hertrouw of recenter ook van wettelijke samenwoning geven slechts een beperkt beeld van de relatievorming na een echtscheiding. Relaties na een eerste huwelijk nemen immers almaar meer verschillende vormen aan (Pasteels & Mortelmans 2011). Ongehuwd samenwonen of relaties waarbij men niet samenwoont met de partner zijn immers alternatieven om een partnerrelatie vorm te geven. In België kiest 10% van de personen die een vaste partner heeft en ouder is dan 30 jaar voor een LAT-relatie (Lodewijckx & Deboosere 2011).

In onderzoek komt niet alleen de hertrouw maar ook het ongehuwd samenwonen na de scheiding aan bod. Een voorloper hierin voor België was het onderzoek van Matthijs (1987) waarin werd nagegaan welke leefvorm mannen en vrouwen gescheiden in 1978 nadien hadden. Binnen de 5 jaar was 53% van de gescheiden mannen en 35% van de gescheiden vrouwen hertrouwd. 24% man-

nen en 23% vrouwen woonden binnen de 5 jaar na de echtscheiding ongehuwd samen met een nieuwe partner. Meer recente gegevens voor Vlaanderen wijzen er op dat een aanzienlijk aandeel gescheidenen na hun scheiding geen nieuwe samenwoningrelatie meer start. Diegenen die dit wel doen, doen het steeds sneller na de scheiding (Pasteels & Mortelmans 2011). Recent Nederlands onderzoek leert ons dat de helft van de mannen 5 jaar na de scheiding nog steeds geen nieuwe samenwoningrelatie heeft. Voor vrouwen is dit zelfs nog zo na 10 jaar (De Graaf & Kalmijn 2003). Wobma en De Graaf (2009) concluderen recenter dat er steeds meer gescheiden personen zijn die ook na 4 jaar nog niet opnieuw met een partner hebben samengewoond.

Deze resultaten suggereren dat leven als alleenwonende of als alleenstaande ouder na een (echt)scheiding voor een deel van de gescheidenen geen kort tijdelijk fenomeen is. Toch is alleen wonen en/of geen partner hebben niet voor iedereen een gewenste situatie. Onder gescheidenen die na een echtscheiding geen relatie hebben, wensen in Nederland slechts 16% mannen en 25% vrouwen alleen te blijven wonen (Wobma & De Graaf 2009). Alleen blijven is met andere woorden voor velen bij voorkeur een tijdelijke situatie, ook al tonen cijfers over herpartneren in Vlaanderen en in Nederland aan dat deze periode voor een aanzienlijk aandeel van de betrokkenen in werkelijkheid langer duurt of zelfs permanent is.

Deze bijdrage focust op de eerste partnerrelatie na een echtscheiding – of het uitblijven ervan – en belicht drie nieuwe elementen. Onderzoek over relatievorming na scheiding was aanvankelijk veelal beperkt tot herhuwen (Kalmijn & Gelissen 2002; Sweeney 2002). Meer recent verschuift de aandacht ook naar ongehuwd samenwonen (Lampard & Peggs 1999; Keij & Harmsen 2001; De Graaf & Kalmijn 2003; Latten 2004; Skew *et al.* 2009; Beaujouan 2012). Wij breiden in deze bijdrage het concept herpartneren uit tot het aangaan van een nieuwe partnerrelatie ongeacht de leefvorm die men (uiteindelijk) verkiest in deze relatie. De motivatie hiervoor is tweëerlei. Ten eerste is het aangaan van een eerste nieuwe partnerrelatie na een huwelijksbreuk een noodzakelijke eerste stap om tot een ongehuwd samenwonen of een hertrouw te komen. We belichten de specifieke kenmerken van diegenen die al wel en diegenen die nog niet een nieuwe partnerrelatie na hun scheiding startten. De uitbreiding van het concept herpartneren sluit ten tweede aan bij de algemene tendens dat op alle leeftijden steeds minder mensen samenwonen met een partner (Lodewijckx 2008). In 2011 woonde in Vlaanderen 61% van de gescheiden mannelijke vijftigers zonder partner, 13% had wel inwonende kinderen. Het aandeel gescheiden vrouwelijke vijftigers dat in 2011 zonder partner woonde is nog hoger (71%). Bij deze vrouwen woonden vaker kinderen (29%) (Rijksregisterbestand, bewerking SVR). Dergelijke cijfers suggereren dat meer dan de helft van de gescheidenen (tijdelijk) niet wil of kan opnieuw samenwonen met een nieuwe partner. Een klein deel van hen heeft echter wel een relatie met een niet-inwonende partner. De partner waarmee men niet permanent samenwoont, maar een 'living apart together'-relatie verkiest, komt echter zelden in beeld; dit is deels te wijten aan het geringe voorkomen

van deze relatievorm (De Jong Gierveld 2002; De Jong Gierveld & Latten 2008). Recente Belgische GGP-data leren ons dat 1 op de 20 nooit-gehuwde 40- tot 70-jarigen nog nooit een vaste partnerrelatie heeft gehad (ADSEI 2012). Onderzoek toont echter toch aan dat het hebben van een partner cruciaal is voor het welzijn van de betrokkenen (Deboosere *et al.* 2006; Geurts 2006; Vranken *et al.* 2007; Corijn 2009; Wijckmans *et al.* 2009) en dat de vorm van deze relatie slechts in tweede instantie een rol speelt. Zowel het emotionele en het sociale welzijn van gescheiden personen met een inwonende partner als van deze met een niet-inwonende partner zijn significant hoger dan van gescheiden personen zonder partner (Heylen *et al.* 2012). Ook in onderzoek naar de economische gevolgen en eventuele armoede na een scheiding is de verdere relatievorming een belangrijk gegeven (Dewilde & Uunk 2007; Vandecasteele 2007). Dit motiveert eveneens de aandacht voor herpartneren in de ruimste zin van het woord.

Een tweede nieuwigheid betreft de keuze om het opleidingsniveau centraal te stellen bij het exploreren van de verklarende mechanismen van herpartneren na scheiding. Hiermee sluiten we aan bij de visie van Lutz, omschreven als “The demographic debate. Education will be at the heart of 21st century demography” (Lutz 2010). De focus op opleidingsverschillen inzake de keuze voor een eerste huwelijk stond centraal in het werk van Becker (1981) en in de kritieken hierop van Oppenheimer (1997). Verschillen in echtscheidingskansen worden ook gekoppeld aan opleidingsverschillen (Kalmijn *et al.* 2004; Poortman & Kalmijn 2006). In België verschilt de echtscheidingskans naargelang het opleidingsniveau en is deze kans ook veranderd doorheen de tijd (Corijn 1999; Neels 2006; Pasteels & Neels 2010). Er was ook steeds aandacht voor opleidingsverschillen inzake vruchtbaarheid (Neels 2006; De Wachter & Neels 2011). Sinds een decennium is dit ook uitgebreid naar de vruchtbaarheid na een (echt)scheiding (Beaujouan & Solaz 2008; Meggiolaro & Ongaro 2010). Het opleidingsniveau blijkt echter minder centraal te staan in onderzoek naar de relatievorming na een scheiding. In het bestaande onderzoek is het opleidingsniveau nu en dan wel opgenomen om de herpartnerkans na echtscheiding te verklaren, maar het opleidingsniveau wordt meestal als controlerende component van het model beschouwd eerder dan de kern van de vraagstelling uit te maken. Bovendien zijn studies over herpartneren (in de engere zin van opnieuw ongehuwd of gehuwd samenwonen) na scheiding vooral uitgevoerd in de Verenigde Staten, Canada en Australië (zie overzicht Skew *et al.* 2009; De Graaf & Kalmijn 2003; Wu & Schimmele 2005). Er is minder West-Europees en minder recent onderzoek (De Graaf & Kalmijn 2003; Meggiolaro & Ongaro 2008; Skew *et al.* 2009) dat ook het opleidingsniveau opneemt in de analyses.

Tot slot zijn we vernieuwend door een cohortperspectief te hanteren. Er is naar ons weten geen onderzoek dat nagaat of de samenhang tussen het opleidingsniveau en de kans op herpartneren wijzigt in meer recente scheidingscohorten ten opzichte van vroegere scheidingscohorten. De toenemende stijging van het opleidingsniveau in de populatie resulteerde nochtans recent in meer hoger opgeleide vrouwen dan mannen (Vincent-Lancrin, 2008). Waar in 2000

in het Vlaamse Gewest bij de 30-34 jarigen 35% mannen en 38% vrouwen een diploma hoger onderwijs hadden, is dit in 2010 geëvolueerd naar respectievelijk 39% en 51% (ADSEI 2012). Deze omslag beïnvloedt niet enkel de potentiële partnermarkt voor een eerste huwelijk, maar mogelijks ook die voor postmaritale partnerrelaties. Daarom gaan we na of de samenhang tussen het opleidingsniveau en de kans om een nieuwe partnerrelatie aan te gaan na een echtscheiding is gewijzigd over de cohorten heen.

In deze bijdrage exploreren we met de databank 'Scheiding in Vlaanderen' (Mortelmans *et al.* 2011) voor een periode van 20 jaar of het opleidingsniveau al dan niet een bepalende rol speelt in de kans om een nieuwe partnerrelatie na een echtscheiding aan te gaan door twee onderzoeksvragen te beantwoorden:

1. Zijn er opleidingsverschillen inzake de kans om al dan niet een nieuwe partnerrelatie aan te gaan na een echtscheiding voor mannen en vrouwen?
2. Varieert de verklaringskracht van het opleidingsniveau als één van de determinanten van het herpartneren in opeenvolgende scheidingscohorten?

2. Literatuur

2.1. Herpartneren: een kwestie van nood, aantrekkelijk en gelegenheid

De internationale literatuur inzake herpartneren focust vooral op de determinanten van de kans van gescheiden (of verweduwde) personen om met een nieuwe partner samen te wonen of van de kans om te hertrouwen. De Graaf en Kalmijn (2003) onderscheiden drie redenen waarom er in het algemeen verschillen kunnen zijn in de kans om opnieuw met een partner gehuwd of ongehuwd te gaan samenwonen. Vooreerst verhoogt het hebben van en/of het samenwonen met een partner het emotionele, financiële en sociale welzijn. Hoe groter de *nood* aan economische veiligheid, emotionele aandacht en sociaal gezelschap, maar ook hoe groter een eventuele kinderwens, hoe hoger de kans op een nieuwe partner. Daarnaast is ook de eigen *aantrekkelijkheid* als partner op de (her)partnermarkt van belang. Deze aantrekkelijkheid kan van velerlei aard zijn, zowel sociaal-economisch als inzake de gezinssituatie na de scheiding. Tot slot moet men ook de *gelegenheid* hebben om nieuwe partners te ontmoeten.

Ook ander onderzoek bevestigt al dan niet impliciet dat gescheiden personen blootgesteld worden aan specifieke risico's, noden dus, die met de komst van een nieuwe partner kunnen worden getemperd. Onderzoeksresultaten over de gevolgen van een echtscheiding in Vlaanderen en Nederland wijzen er steeds op dat de aanwezigheid van een samenwonende partner de eventuele negatieve economische, sociale en gezondheidsgevolgen van een echtscheiding mildert (Dewilde 2002; Manting & Bouman 2006; Jansen *et al.* 2009; Symoens *et al.* 2011). Ander onderzoek focust expliciet op het partnerstatuut na een echtscheiding door de strategieën van Belgische vrouwen om economisch stand te houden na een echtschei-

ding, via het vinden van een nieuwe partner en/of het vinden/behouden van werk te vergelijken (Jansen *et al.* 2009; De Regt *et al.* 2010; Mortelmans & Jansen 2010).

De Graaf en Kalmijn (2003) werken het samenspel van nood, aantrekkelijkheid en gelegenheid verder uit door deze concepten te operationaliseren aan de hand van variabelen die de sociale integratie, de economische positie en de culturele oriëntatie meten. Dezelfde kenmerken kunnen immers via dit samenspel leiden tot verschillende mechanismen inzake herpartneren. Voor vrouwen vinden ze evidentie voor de sociale integratiehypothese die werk als een ontmoetingsplaats interpreteert, maar niet voor de hypothese omtrent een financiële nood bij het niet hebben van een job. Voor mannen vinden ze eveneens dat werk eerder een plaats is waar mannen nieuwe partners kunnen ontmoeten dan een factor die hun aantrekkelijkheid op de partnermarkt verhoogt.

Hun bevinding omtrent het uitblijven van een invloed van tewerkstelling als noodcomponent inzake het opnieuw samenwonen met een partner is in lijn met de kritiek van Oppenheimer (1997) op Becker (1981) die stelt dat financiële onafhankelijkheid tengevolge van werk de keuze voor een huwelijk niet reduceert. Waar de visie van Becker (1981) stelt dat toegenomen economische middelen voor vrouwen hun huwelijkskans doet afnemen, uitgaande van een huwelijksmodel waar roldifferentiatie sterk gendergebonden is en de man als kostwinner en de vrouw als zorgactor complementair zijn met elkaar en daardoor ook aangewezen op elkaar, ziet Oppenheimer (1997) daarentegen een toename van economische middelen voor vrouwen het afsluiten van een huwelijk bevorderen. De toegenomen arbeidsmarktparticipatie van vrouwen en de bijhorende dalende roldifferentiatie maken dat de als gunstig beoordeelde kenmerken van vrouwen en mannen als mogelijke partner in een relatie meer geëgaliseerd zijn. Gewijzigde consumptiepatronen en de subjectieve vereiste om een bepaalde welstand te bereiken leiden er vervolgens toe dat in deze visie ook vrouwen, net als mannen, op hun mogelijke bijdrage aan de financiële middelen van het gezin beoordeeld worden, meer dan dat deze vrouwen zelf als onafhankelijk worden beschouwd.

Ook andere theorieën omtrent sociaaleconomische verschillen in de kans om een relatie aan te gaan kunnen in termen van nood, gelegenheid en aantrekkelijkheid worden geherformuleerd (zie Hughes 2000; Meggiolaro & Ongaro 2008). Mannen die zich tijdens hun huwelijk enkel op de arbeidsmarkt hebben gericht en minder op het huishoudelijke werk en de kinderen, zullen na een scheiding meer nood hebben aan een nieuwe relatie. Tegelijk hebben mannen met meer economische middelen een meer aantrekkelijke positie in hun zoektocht naar een nieuwe partner. Voor vrouwen die zich tijdens hun huwelijk niet op de arbeidsmarkt hebben gericht, is integreren op de arbeidsmarkt na het huwelijk moeilijker en hierdoor kunnen ze vanuit financieel oogpunt een grotere nood ervaren aan een nieuwe partner. Vrouwen met meer economische middelen zijn in dit opzicht zelf minder afhankelijk van een nieuwe relatie maar zijn dan weer aantrekkelijker als partner. Het 'matching resources model' voegt er aan toe dat partners zoeken naar partners met gelijke economische middelen (Hughes 2000; Jansen *et al.* 2009).

2.2. Herpartneren herbekeken in het licht van opleidingsniveau

Het opleidingsniveau maakt in het werk van De Graaf en Kalmijn (2003) geen deel uit van de hypothesen noch van de verklaringen voor de gevonden resultaten. Ze rapporteren enkel dat lager opgeleiden mannen minder herpartneren, terwijl er voor vrouwen geen samenhang is. Andere empirische studies van 1980 tot 1999 waarin opleiding aan bod komt om de kans op herpartneren, veelal beperkt tot hertrouw, te verklaren, vinden meestal geen samenhang of sporadisch een positieve samenhang voor mannen en een negatieve samenhang voor vrouwen (voor een overzicht: zie De Graaf & Kalmijn 2003). Specifiek voor België vond Matthijs (1987) destijds geen impact van het opleidingsniveau op de kans om opnieuw (gehuwd of ongetrouwd) met een partner samen te wonen. Ook meer recente studies vinden gemengde resultaten inzake de impact van het opleidingsniveau. Sommige studies vinden een positieve impact (Wu & Schimmele 2005; Stevenson & Wolfers 2007). Andere studies vinden enkel een positieve samenhang bij mannen (Poortman, 2007). Nog andere studies vinden geen associatie (Xu *et al.* 2006; De Wilde & Uunk 2008; Meggiolaro & Ongaro 2008; Skew *et al.* 2009). Voor personen die na een echtscheiding geen partner hadden, speelde het opleidingsniveau ook geen rol in hun wens om al dan niet een nieuwe partner te hebben (Parker 1999).

2.3. Opleidingsniveau als determinant van relatievorming over de tijd

Studies die de samenhang tussen het opleidingsniveau en de kans om te herpartneren bestuderen doorheen de tijd, zijn ons onbekend. Trends over de tijd worden wel bestudeerd voor andere aspecten van relatievorming, zoals het aangaan van een eerste huwelijk of het uitblijven van een ongehuwde of gehuwde samenwoonrelatie. Sweeney (2002) bestudeert de rol van economische determinanten waaronder opleiding voor de huwelijkskansen doorheen de tijd door verschillende geboortecohorten (1950-54 versus 1961-65) te vergelijken op vlak van het aangaan van een eerste huwelijk. Zij stelt vast dat hoger opgeleid zijn, zowel voor mannen als voor vrouwen, de kans op een eerste huwelijk verhoogt en dat het opleidingsniveau van mannen en tegelijk ook het inkomen van vrouwen belangrijker geworden zijn doorheen de tijd voor de huwelijkskansen. Hiermee bevestigt ze de visie van Oppenheimer (1997) als kritiek op Becker (1981). Ook Dykstra en Poortman (2009) vergelijken de rol van het opleidingsniveau op vlak van relatievorming voor twee cohorten (geboren voor of na 1950) door de determinanten om partnerloos te blijven, d.w.z. nooit een samenwoonrelatie of huwelijk aangaan, in kaart te brengen. Zij concluderen dat er overeenkomstig hun verwachting voor mannen een negatief effect is van het opleidingsniveau op de kans om alleen te blijven. Des te hoger een man opgeleid is, des te minder kans om alleen te blijven, maar dit met uitzondering van mannen met een universitaire scholing die evenveel kans hebben om alleen te blijven als mannen

met enkel een diploma lager onderwijs. Voor vrouwen verhoogt hoger opgeleid zijn de kans om zonder relatie te blijven in beide cohorten. Bovendien stelden ze vast dat de effecten licht vergrootten over de tijd maar tegen de verwachting in niet significant veranderden.

3. Hypothesen

Gegeven de belangrijke rol die het opleidingsniveau heeft om demografisch gedrag te verklaren, willen we in deze bijdrage de aandacht voor het opleidingsniveau in de verklaringsmodellen verruimen en de impact ervan expliciteren in de hypothesen die we vooropstellen omtrent herpartneren na een echtscheiding. Aangezien we herpartneren na echtscheiding bestuderen is het belangrijk om opleidingsniveau niet geïsoleerd maar tegelijk in het licht van een aantal andere belangrijke determinanten van herpartneren te bestuderen. In tegenstelling tot het aangaan van een eerste relatie vindt herpartneren plaats op een moment in de levensloop dat niet alleen de leeftijd, het opleidingsniveau en de tewerkstelling maar vooral ook de aanwezigheid van kinderen van doorslaggevende betekenis kan zijn. Om die reden breiden we de bevindingen uit de literatuur omtrent de samenhang tussen het opleidingsniveau en het aangaan van een eerste huwelijk of relatie uit door het samenspel van nood, aantrekkelijkheid en gelegenheid ook in het licht van andere determinanten van herpartnering uit te werken.

Met de eerste onderzoeksvraag trachten we na te gaan of het opleidingsniveau bijkomend een invloed heeft, apart van een aantal indicatoren die we hanteren om nood, aantrekkelijkheid en gelegenheid in kaart te brengen, nl. de tewerkstelling, het al dan niet hebben van inwonende kinderen, de eigen leeftijd en de leeftijd van het jongste kind bij de scheiding, en of het opleidingsniveau als interveniërende variabele een rol speelt inzake de samenhang tussen deze indicatoren en de herpartnerkans.

Om tot een hypothese te komen voor deze onderzoeksvraag nemen we aan dat de gelegenheid die tewerkstelling biedt om een partner te ontmoeten voor mannen gelijk is ongeacht hun opleidingsniveau. Wat de financiële nood betreft verwachten we dat ook lager opgeleide mannen door hun tewerkstelling voldoende financiële zekerheid kunnen hebben en dat de aard van hun tewerkstelling hier minder belangrijk is. Hierdoor zal een bijkomende invloed van het opleidingsniveau inzake een financiële nood eerder uitblijven. Via de aard van hun tewerkstelling zijn lager opgeleide mannen echter minder aantrekkelijk als mogelijke partners. Hoger opgeleide mannen zijn immers vaker tewerkgesteld in jobs met een hogere werkstatus dan lager opgeleide mannen waardoor ze meer aantrekkelijke partners op de partnermarkt zijn. Voor mannen verwachten we bijgevolg dat, onder controle van tewerkstelling, hun opleidingsniveau bijkomend een verschil uitmaakt voor hun herpartnerkans. Voor vrouwen verwachten

we dat het samenspel tussen tewerkstelling en opleidingsniveau anders verloopt. Enerzijds verwachten we, na controle voor tewerkstelling, een bijkomende negatieve invloed van het opleidingsniveau doordat lager opgeleide vrouwen frequenter tewerkgesteld zijn in minder goed betaalde jobs waardoor vaker een financiële nood blijft bestaan. Anderzijds kunnen we de aantrekkelijkheid van hoger (en lager) opgeleide vrouwen moeilijk inschatten. Deze hangt immers, na controle voor tewerkstelling, af van de verwachtingen van de mannen op de partnermarkt.

Inwonende kinderen verhogen globaal genomen de nood aan een partner zowel voor mannen als voor vrouwen, zij het om andere redenen. Bij mannen verhoogt de nood aan een partner vooral om de zorg voor de kinderen te delen. Bij vrouwen is dit vooral om meer financiële zekerheid te hebben. We veronderstellen tevens dat zowel bij mannen als bij vrouwen inwonende kinderen de kans om een nieuwe partner te ontmoeten zowel kunnen verhogen als verlagen. Inwonende kinderen kunnen via school en vrijetijdsbesteding een toegang zijn tot een sociaal netwerk voor de ouder na scheiding, maar ze kunnen eveneens de organisatie van een eigen sociaal leven voor de gescheiden ouder belemmeren. Inwonende kinderen zullen ten slotte de aantrekkelijkheid van een gescheiden ouder als nieuwe partner verlagen. Indien inwonende kinderen betekenisvol zijn om de herpartnerkans te verklaren, verwachten we dat dit sterker zal zijn bij vrouwen omdat zij (in de cohorten die onderzocht worden) vaker de kinderen toegewezen kregen dan hun voormalige echtgenoten. Het hebben van inwonende kinderen kan echter ook naargelang het opleidingsniveau van een gescheiden ouder een andere betekenis krijgen. Voor vrouwen kan hoger opgeleid zijn een betere toegang tot hulpbronnen zoals kinderopvang betekenen (Farfan-Portet *et al.* 2011; Neels & Theunynck 2012). Hierdoor kunnen de beperkingen van inwonende kinderen met het oog op herpartneren worden gereduceerd of – gegeven voldoende financiële middelen – zelfs omgebogen worden in een voordeel. Anderzijds betekent het hebben van inwonende kinderen voor hoger opgeleide vrouwen een geringere financiële nood dan voor lager opgeleide vrouwen waardoor de samenhang van het opleidingsniveau met de herpartnerkans in termen van inwonende kinderen hebben niet langer eenduidig blijft. Opnieuw is de financiële nood die inwonende kinderen met zich meebrengen voor lager opgeleide mannen minder uitgesproken doordat zij meer dan vrouwen via tewerkstelling een hoger inkomen kunnen verwerven. Inzake inwonende kinderen verschilt voor mannen naargelang het opleidingsniveau vooral de toegang tot de hulpbronnen waardoor, na controle voor inwonende kinderen, lager opgeleiden een geringere herpartnerkans hebben.

Tot slot zijn er twee leeftijdsvariabelen waarvan we weten dat ze vooral voor vrouwen samenhangen met het opleidingsniveau nl. de leeftijd van het jongste kind en de eigen leeftijd bij scheiding. Lager opgeleide vrouwen huwen jonger (Corijn & Klijzing 2001), scheiden sneller (Neels 2006) en krijgen eerder een eerste kind (De Wachter & Neels 2011). We verwachten dat deze beide

variabelen opgenomen als covariaat in het model de verklaringskracht van het opleidingsniveau verkleinen, waardoor de unieke samenhang met herpartners vooral bij vrouwen mogelijk uitblijft. Samenvattend kunnen we stellen dat we gegeven de samenhang tussen nood, aantrekkelijkheid en gelegenheid vooral voor lager (hoger) opgeleide mannen een geringere (hogere) herpartnerkans verwachten. Voor vrouwen is een bijkomend of interveniërend effect van het opleidingsniveau naast de tewerkstelling, de inwonende kinderen, de leeftijd bij scheiding en de leeftijd van het jongste kind veel minder eenduidig. Om het samenspel van nood, aantrekkelijkheid en gelegenheid in het licht van het opleidingsniveau te ontrafelen, zullen we bijkomend een aantal interactie-effecten opnemen.

De tweede onderzoeksvraag focust op de invloed van het opleidingsniveau op de herpartnerkans over de tijd heen. Onze hypothese voor deze onderzoeksvraag stelt dat door de omslag in het opleidingsniveau van mannen en vrouwen waarbij almaar meer vrouwen in vergelijking met mannen hoger opgeleid zijn, lager opgeleide mannen nog meer dan vroeger weinig aantrekkelijke partners zijn op een (her)partnermarkt met steeds meer hoger opgeleide vrouwen en dat hun herpartnerkans daarom (nog) lager wordt over de tijd. Deze wijzigende invloed van het opleidingsniveau kan echter door verschillende andere evoluties (inzake nood en gelegenheid) worden afgezwakt. Enerzijds is door de toegenomen tewerkstelling van vrouwen hun financiële onafhankelijkheid, ook na een scheiding, toegenomen. Toch blijft inzoomen op de aard van het werk via het opleidingsniveau zinvol om een financiële nood te detecteren die ongeacht deze evolutie blijft bestaan. Anderzijds zijn de gelegenheden om partners te ontmoeten onder meer door de komst van nieuwe sociale media, recenter veel ruimer geworden waardoor hypothesen over gelegenheid herzien moeten worden. Recent is de toegang tot deze nieuwe media immers meer verspreid (Moreas & Pickery 2011) waardoor het opleidingsniveau als onderscheidende determinant mogelijk verzwakt. Tot slot heeft de toename van het aantal echtscheidingen de normatieve context van scheiden en herpartners verandert (Corijn 2004). Hierdoor kan herpartners voortaan een zaak van iedereen zijn en niet meer van een specifieke groep, waardoor alle effecten en dus ook opleidingseffecten meer en meer uitvlakken en we geen evidentie vinden voor de hypothese die enkel de evolutie inzake het opleidingsniveau opneemt.

Alle studies analyseren de verdere relatievorming na een echtscheiding afzonderlijk voor mannen en voor vrouwen (Van Huis & Visser 2001; Wu & Schimmele 2005; Wobma & de Graaf 2009; Spijker *et al.* 2010). Zijn echtscheiding is immers in vele opzichten verschillend van haar echtscheiding (Parker 1999; Poortman & Kalmijn 2006). De hypothesen worden dan ook in aparte modellen getoetst.

4. Data en methodologie

Om de onderzoeksvragen te beantwoorden worden data uit 'Scheiding in Vlaanderen' (SiV) gebruikt (Mortelmans *et al.* 2011). In dit onderzoek werd via een interview (CAPI) informatie verzameld bij beide partners van eerste huwelijken die gesloten zijn tussen 1971 en 2008 en intussen al dan niet ontbonden zijn. De gegevens zijn verzameld in de periode van september 2009 tot december 2010. De intacte en niet-intacte huwelijken zijn als twee aparte groepen en proportioneel aan het huwelijksjaar geselecteerd uit het Rijksregister. In deze bijdrage werken we enkel met de huwelijken die tussen 1981 en 2005 ontbonden zijn. Indien twee partners uit eenzelfde ontbonden huwelijk aan het onderzoek deelnamen, werd op toeval één partner uit dit huwelijk geselecteerd om afhankelijkheid tussen de observaties te vermijden. Deze subdataset betreft 2.827 respondenten.

Herpartneren wordt geoperationaliseerd aan de hand van informatie uit de historiek van de partnerrelaties. Aan de respondent werd naast gedetailleerde informatie over het moment van de scheiding, ook gevraagd alle partnerrelaties van minstens drie maanden sinds de ontbinding van het eerste huwelijk op te lijsten. Voor elke vermelde partnerrelatie werd de datum waarop de relatie startte en eventueel eindigde, gevraagd. In deze bijdrage is een respondent herpartnerd van zodra er een nieuwe relatie start na het apart wonen van de huwelijkspartner of indien een nieuwe relatie reeds startte (doch niet eindigde) vóór het apart wonen van de huwelijkspartner. In tegenstelling tot De Graaf en Kalmijn (2003) die herpartneren (in termen van samenwonen met een partner) pas vanaf het tweede kalenderjaar na de scheiding in acht nemen, beschouwen we het aangaan van een nieuwe relatie vooraleer men apart woont van de huwelijkspartner of meteen nadien, ook als herpartneren. Een aanzienlijk deel van de gescheiden SiV-respondenten nl. 21% startte een nieuwe relatie nog voor de feitelijke scheiding. Deze personen worden niet uit de analyses geweerd aangezien ze de herpartnerkans na een eerste huwelijk mee bepalen.

Het opleidingsniveau wordt op twee wijzen geoperationaliseerd. Telkens maken we gebruik van de informatie over het hoogst behaalde diploma op moment van interview gemeten in 22 categorieën. Voor de figuren hercoderen we deze informatie naar een driedeling waarbij lager opgeleid overeenkomt met de ISCED-codes 0-2 en hoger opgeleid de ISCED-codes 5 en 6 weergeeft. De tussenliggende ISCED-codes 3 en 4 groeperen we als midden opgeleid. In de verklaringsmodellen brengen we het opleidingsniveau in als continue variabele door het aantal jaren onderwijs dat na de leeftijd van 12 jaar minstens moet gevolgd worden om het desbetreffende diploma te behalen, te berekenen.

De ontbonden eerste huwelijken worden op basis van het feitelijk scheidingsjaar gegroepeerd in drie scheidingscohorten: 1981-1990, 1991-2000, 2001-2005. De feitelijke scheiding refereert naar het tijdstip waarop de partners uit het eerste huwelijk feitelijk uit elkaar gaan en niet langer meer samenwonen. Aangezien de wettelijke echtscheiding mogelijk lang na de feitelijke scheiding wordt uitge-

sproken (Bastaits *et al.* 2011) en ex-partners intussen wel al een nieuwe relatie kunnen starten, willen we deze periode tussenin niet negeren.

Het hebben van kinderen kon tijdsvariërend gemodelleerd worden omdat retrospectieve informatie beschikbaar was. Aan de respondent werd gevraagd in welke periode elk eigen kind deel uitmaakte van het eigen huishouden. De respondent mocht in eerste instantie zelf bepalen wat deel uitmaken van het huishouden betekende. Indien de respondent om uitleg vroeg, las de interviewer een definitie voor die deel uitmaken van het huishouden herleidde tot "Een huishouden bestaat uit alle personen die gedurende een normale week minstens 4 dagen onder hetzelfde dak wonen. Daarnaast behoren kinderen die afwisselend bij u en uw ex-echtgen(o)t(e) verblijven, zelfs als ze gedomicilieerd zijn bij de andere ouder of elders, ook tot het huishouden". Deze informatie wordt geoperationaliseerd door twee variabelen. Vooreerst nemen we een tijdsvariërende variabele op die per persoonsmaand aangeeft of de respondent al dan niet inwonende kinderen heeft. Een tweede tijdsconstante variabele geeft de leeftijd van het jongste kind weer op het moment van de scheiding, ongeacht de woonsituatie van dat kind. Voor een kwart van de respondenten die geen kinderen hadden ten tijde van de scheiding wordt het steekproefgemiddelde geïmputeerd.

Tabel 1. Kenmerken van de ooit-gescheiden respondenten, per geslacht.

	Range	Mannen	Vrouwen
		Gemiddelde	Gemiddelde
Opleidingsniveau in jaren	0-14	6,3	6,3
Duur na scheiding in maanden	47-354	154	155
Huwelijksduur in jaren bij scheiding	0-33,8	11,6	11,3
Leeftijd in jaren bij scheiding	18,9-59,8	35,8	33,6
Leeftijd in jaren jongste kind bij scheiding	0-32,5	7,2	7,2
		%	%
Scheidingscohort	1981-1990	18,3	16,3
	1991-2000	45,5	50,2
	2001-2005	36,3	33,5
Inwonende kinderen bij scheiding	Ja	42,0	72,0
	Nee	58,0	28,0
Tewerkstelling bij scheiding	Inactief	3,1	14,1
	Werkend	96,9	85,9
Huidig gelovig zijn	Niet tot zwak	72,5	66,3
	Matig tot sterk	27,5	33,7
	N	1.304	1.522

Bron: Scheiding in Vlaanderen, 2010.

Tewerkstelling wordt tijdsvariërend opgenomen. We onderscheiden voor elke respondent periodes van inactiviteit en van (deeltijds of voltijds) werken en geven per persoonsmaand aan welke activiteitsstatus van toepassing is. Inkomensgegevens worden niet opgenomen in de modellen aangezien we enkel over het inkomen op moment van interview beschikken.

Vervolgens nemen we een aantal tijdsvariabelen ter controle op, nl. de huwelijksduur en de leeftijd bij de scheiding. Beide variabelen worden uitgedrukt in jaren en als continue variabelen opgenomen. Tenslotte controleren we voor religie; hiertoe is enkel de mate van gelovig zijn op het moment van het onderzoek beschikbaar. We onderscheiden respondenten die niet tot matig gelovig zijn (score 1 tot 5 op een 10-puntenschaal) en zij die meer dan matig tot zeer gelovig zijn. We beschouwen dit als een indicator van een basisgerichtheid waarmee we een voorkeur voor de eerder traditionele waarden en normen op vlak van relaties en gezinsvorming die in Vlaanderen lange tijd eerder ruim verspreid waren, weergeven.

In tabel 1 geven we beschrijvende informatie voor het opleidingsniveau en de andere covariaten uit de verklarende modellen.

De analyses gebeuren met “discrete-time event history” modellen op een persoonsmaandenbestand. In totaal telt de dataset 140.181 maandlijnen waarvan er 63.169 respectievelijk 77.012 afkomstig zijn van 1.304 mannen respectievelijk 1.521 vrouwen. Persoonsmaanden worden berekend voor elke respondent voor de periode tussen de feitelijke scheiding en de start van een nieuwe relatie of het moment van interview. De vaststelling dat sommigen reeds een nieuwe relatie aangaan tijdens hun huwelijk die dan verder gaat na de feitelijke scheiding levert echter een specifieke moeilijkheid op om de tijdsdimensie correct te modelleren. Om deze groep in de analyse te kunnen behouden, kiezen we ervoor hen in te voegen via één maandlijn waarbij code 1 op de afhankelijke variabele herpartneren op tijdsindicatie 0 toegekend wordt. De overige respondenten krijgen voor deze toegevoegde maandlijn een code 0 op herpartneren. De observaties worden gecensoreerd op moment van interview. De duur sinds de feitelijke scheiding wordt tijdsvariërend ingebracht om het tijdstip waarop men herpartnerert in het model te integreren.¹ De tijdsdimensie werd als continue variabele gemodelleerd en er werden verschillende transformaties van deze continue duurtijd op de hazardcurve geplot; de lineaire variant bleek het meest de data te benaderen. Daarnaast werd eveneens een categorische codering toegepast om de duur na de feitelijke scheiding te modelleren. De vaststelling dat alle parameters voor de overige variabelen ongewijzigd bleven ongeacht de keuze voor een categorische dan wel voor een continue tijdscodeering is belangrijk met het oog op de robuustheid van de inhoudelijke conclusies en laat ons toe de rapportering van de resultaten te beperken tot de modellen met de continue variabele voor duurtijd.

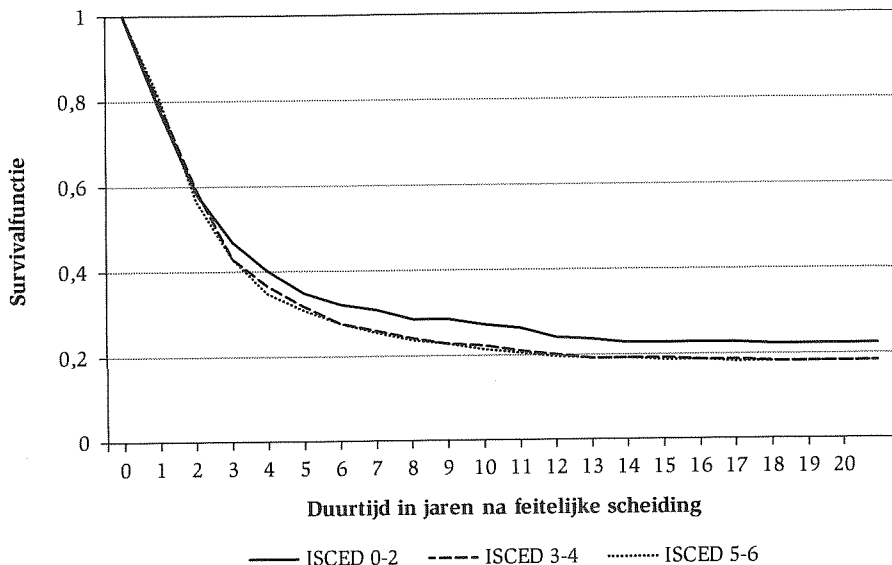
Om een eventuele wijziging in de samenhang tussen het opleidingsniveau en de herpartnerkans over de tijd op te sporen, tonen we aparte modellen voor de opeenvolgende scheidingscohorten. Deze resultaten vullen we aan met de

uitkomst van een model voor alle cohorten samen waarin we een interactieterm tussen het opleidingsniveau en de scheidingscohort toevoegen.

Alle modellen werden eveneens getest voor een periode die voor elke scheidingscohort beperkt bleef tot maximum vijf jaar na de feitelijke scheiding. Cohortverschillen sommeren immers twee verschillende effecten. Enerzijds kan het belang van determinanten werkelijk doorheen de tijd wijzigen. Anderzijds kan de uiteenlopende duurtijd die respondenten uit verschillende scheidingscohorten tot aan het interview doorliepen andere determinanten naar voor brengen naargelang het herpartneren kort dan wel lang na de scheiding gebeurt. We stellen vast dat wanneer we een vast tijdsinterval na de scheiding hanteren het patroon van significante effecten voor alle cohorten robuust is.

5. Resultaten

In de SiV-dataset is van de respondenten die voor het eerst huwden sinds 1971 en scheidden in de periode 1981-2005, 80,1% ooit al herpartnerd. Er is een beperkt verschil tussen mannen en vrouwen: 21,9% vrouwen startte (nog) geen nieuwe relatie terwijl dit bij de mannen slechts 17,5% is. Wanneer we deze cijfers per scheidingscohort bekijken, zijn de verschillen genuanceerder. Bij personen gescheiden in de jaren 1980 zijn er evenveel mannen (13,9%) als vrouwen (13,4%) (nog) niet herpartnerd. Deze percentages nemen toe wanneer men meer recent gescheiden is: 17,5% vrouwen gescheiden in de jaren 1990 startte nog geen nieuwe relatie. Dit aandeel is significant lager bij de mannen (12,7%). Voor de meer recente scheidingen sinds 2001 is er opnieuw geen verschil tussen mannen en vrouwen. Een kwart van de vrouwen (24,0%) en een vijfde van de mannen (19,3%) geeft aan (nog) geen nieuwe relatie te zijn gestart. Figuur 1 schetst de curves voor herpartneren naar opleidingsniveau, apart voor mannen en vrouwen. De curves geven weer hoeveel gescheiden mensen ooit een eerste nieuwe relatie aangingen en op welk moment, uitgedrukt als duurtijd in jaren, na de feitelijke scheiding ze dit deden. De helling van de dalende lijn geeft weer op welk moment veel of weinig gescheiden mensen herpartneren. We zien een sterke daling in het eerste jaar na de feitelijke scheiding die te wijten is aan respondenten die aangeven al een nieuwe relatie gestart te zijn vóór ze feitelijk apart gingen wonen van hun huwelijkspartner. In de grafieken worden ze opgenomen als herpartnerd in het eerste jaar na de scheiding. Er wordt vooral in de eerste vijf jaren na de scheiding herpartnerd. Bij vrouwen treden er geen significante verschillen inzake herpartneren op naargelang het opleidingsniveau. Bij mannen daarentegen is er wel een significant verschil. Lager opgeleide mannen herpartneren het minst; 21,3% heeft nog geen nieuwe partnerrelatie gehad sinds de scheiding. Dit aandeel is bij midden en hoger opgeleide mannen 17,2% respectievelijk 14,9%.



Figuur 1. Survivalfunctie voor niet-herpartneren na de feitelijke scheiding naargelang het opleidingsniveau, voor mannen (boven) en vrouwen (onder).

Bron: Scheiding in Vlaanderen, 2010

Tabel 2. Odds-ratio's voor de kans op herpartneren, via een discrete-time event history model, per geslacht.

	Mannen			Vrouwen		
	Model 1	Model 2	Model 3	Model 1	Model 2	Model 3
Scheidingscohort						
(ref. = 1981-1990) 1991-2000	1,203*	1,374***	1,372***	1,142	1,310**	1,301**
2001-2005	1,377***	1,648***	1,648***	1,164	1,447***	1,441***
Opleidingsniveau	1,044***	1,049***	1,050	1,014	1,015	1,017
Maanden na scheiding	0,980***	0,980***	0,980***	0,976***	0,976***	0,976***
Huwelijksduur bij scheiding		1,005	1,006		1,014	1,015
Leeftijd bij scheiding		0,975*	0,975*		0,939***	0,940***
Inwonende kinderen (TV) (ref. = geen)		1,003	1,048		0,808**	0,973
Leeftijd jongste kind bij scheiding		0,998	0,997		1,016*	1,015*
Tewerkstelling (TV) (ref. = geen)		1,18	1,171		1,189	1,069
Gelovig (ref. = niet tot matig)		0,965	0,965		0,963	0,963
Opleiding * Inwonend kind			0,993			0,971
Opleiding * Tewerkstelling			1,002			1,021
N persoonsmaanden	62.923	55.091	55.091	77.288	70.180	70.180
N personen	1.300	1.192	1.192	1.519	1.421	1.421

*** p < 0,001 ** p < 0,01 * p < 0,05, ref. = referentiecategorie TV = tijdsvariërend.

Bron: Scheiding in Vlaanderen, 2010.

Tabel 2 geeft de resultaten van drie modelschattingen, apart voor mannen en vrouwen. Het eerste model is een basismodel waarin enkel de opleidingsvariabele en twee tijdsvariabelen (scheidingscohort en duur na scheiding) worden opgenomen. Vervolgens breiden we dit model uit door de huwelijksduur, de leeftijd bij de scheiding, het hebben van inwonende kinderen, de leeftijd van het jongste kind op moment van de scheiding, de tewerkstelling en het al dan niet gelovig zijn toe te voegen. Ten slotte testen we in model 3 de interactie tussen het opleidingsniveau en inwonende kinderen enerzijds en tussen het opleidingsniveau en tewerkstelling anderzijds.

Vooreerst stellen we vast dat, na controle voor andere variabelen, de herpartnerkans na een scheiding groter is in de meer recente scheidingscohorten, zowel voor mannen als voor vrouwen. Meer cruciaal voor onze vraagstelling is echter dat er voor mannen een duidelijk samenhang is tussen hun opleidingsniveau en de herpartnerkans. De kans om een nieuwe relatie te starten neemt per bijkomend studiejaar 1,044 keer toe (model 1) en deze parameter blijft betekenisvol na controle voor de overige covariaten (model 2). Mannen hebben, naarmate ze hoger opgeleid zijn, een grotere kans om een nieuwe relatie te starten na hun scheiding. Voor vrouwen is dat opleidingseffect er niet in model 1 en 2. Wat de covariaten betreft zien we dat voor mannen en vooral voor vrouwen de leeftijd bij scheiding belangrijk is. Des te jonger men is op moment van scheiding, des te groter de herpartnerkans is. Bij vrouwen verlagen inwonende kinderen enerzijds de herpartnerkans, maar anderzijds geldt dat des te ouder het jongste kind is op het moment van de scheiding, des te hoger de herpartnerkans. Bij mannen spelen kinderen geen rol om hun herpartnerkans te verklaren. Tewerkstelling is voor mannen noch voor vrouwen belangrijk inzake de herpartnerkans. Evenmin zijn de duur van het ontbonden huwelijk en het al dan niet gelovig zijn onderscheidende kenmerken. Wel belangrijk is de tijd die verstreken is sinds de feitelijke scheiding waarbij we een dalende trend in de herpartnerkans zien naarmate het aantal maanden sinds de scheiding oploopt (zie ook figuur 1). Model 3 toont aan dat noch tewerkstelling, noch het hebben van kinderen een andere betekenis krijgen in het licht van het opleidingsniveau om de herpartnerkans te voorspellen; geen van beide interactie-effecten is significant. Gegeven de toenemende herpartnerkans over de scheidingscohorten en om eventuele wijzigingen in de samenhang met het opleidingsniveau na te gaan, schatten we model 2 voor elke scheidingscohort afzonderlijk (tabel 3).

De samenhang van het opleidingsniveau op de herpartnerkans van mannen is robuust. In elke scheidingscohort hebben mannen een hogere herpartnerkans naarmate ze hoger zijn opgeleid. Het verschil in herpartnerkans naargelang het opleidingsniveau neemt voor mannen weliswaar niet toe over cohorten heen. Een belangrijke wijziging ten opzichte van de resultaten uit tabel 2 betreft de invloed van het opleidingsniveau bij vrouwen die voor de scheidingscohort van de jaren 1990 wel significant is. Hoger opgeleide vrouwen (gehuwd sinds 1971) die op de herpartnermarkt kwamen in de jaren 1990, hebben een grotere herpartnerkans en die associatie is er niet voor vrouwen

uit de overige scheidingscohorten. Wanneer we een interactie-effect tussen het opleidingsniveau en de scheidingscohort toevoegen aan model 2 uit tabel 2, worden deze bevindingen voor mannen en vrouwen bevestigd. De interactie-term *opleiding*scheidingscohort* 1991-2000 voor vrouwen resulteert in een odds-ratio van 1,088 die significant is op het niveau $p < 0.01$, de interactieterm met de scheidingscohort 2001-2005, alsook beide interactietermen voor mannen blijken niet significant.

Tabel 3. Odds-ratio's voor de kans op herpartneren, via een discrete-time event history model, per geslacht en per scheidingscohort.

	Mannen			Vrouwen		
	1981-1990	1991-2000	2001-2005	1981-1990	1991-2000	2001-2005
Opleiding	1,084**	1,039*	1,047*	0,964	1,046**	0,986
Maanden na scheiding	0,988***	0,980***	0,964***	0,985***	0,976***	0,963***
Huwelijksduur	1,012	1,001	1,018	1,000	1,010	1,011
Leeftijd bij scheiding	0,990	0,971	0,971	0,932	0,936***	0,949**
Inwonende kinderen (TV) (ref. = geen)	1,032	0,970	1,000	1,028	0,676***	1,016
Leeftijd jongste kind bij scheiding	1,006	1,001	0,982	0,994	1,023**	1,022
Tewerkstelling (TV) (ref. = geen)	2,052	1,021	1,154	1,44	1,121	1,096
Gelovig (ref. = niet tot matig)	0,935	0,969	0,949	1,274	0,897	0,970
N persoonsmaanden	16.516	25.998	12.577	16.546	37.991	15.643
N personen	207	551	434	218	723	480

*** $p < 0,001$ ** $p < 0,01$ * $p < 0,05$ ref. = referentiecategorie TV = tijdsvariërend.

Bron: Scheiding in Vlaanderen, 2010.

6. Conclusie en discussie

In deze bijdrage gingen we na of herpartneren na de scheiding uit het eerste huwelijk in Vlaanderen verschilt naargelang vrouwen of mannen hoger of lager opgeleid zijn. In tegenstelling tot ander onderzoek bedoelen we met herpartneren louter het aangaan van een nieuwe partnerrelatie, ongeacht of men ooit samenwoont en/of huwt met deze nieuwe partner. In antwoord op de onderzoeksvragen besluiten we dat globaal genomen het opleidingsniveau van mannen evenredig samengaat met hun herpartnerkans en dat deze associatie constant blijft voor alle scheidingscohorten. Voor vrouwen zien we een wijziging van het effect van het opleidingsniveau op de herpartnerkans doorheen de tijd. De samenhang is enkel positief voor vrouwen gescheiden in de jaren 1990. Ongeacht hun scheidingscohort, hun tewerkstelling en hun gezinssituatie hebben lager opgeleide mannen een geringere herpartnerkans. Hiermee wordt

de hypothese bevestigt waarin we stelden dat het opleidingsniveau de aantrekkelijkheid van mannen in termen van hun jobstatus en hun inkomen kan vatten, veeleer dan het louter al dan niet tewerkgesteld zijn dat kan doen. Ook na controle voor de aanwezigheid van inwonende kinderen, die voor mannen geen belemmering vormen om te herpartneren, blijft de opleidingsvariabele betekenisvol. Interactie-effecten tussen opleiding en werk enerzijds en opleiding en kinderen anderzijds zijn nooit significant. De betekenis van inwonende kinderen of van tewerkstelling voor de herpartnerkans is voor mannen niet verschillend naargelang hun opleidingsniveau. De resultaten bevestigen de aanname dat de herpartnerkans van lager opgeleide mannen niet vergroot vanwege een hogere financiële nood. Voor mannen zien we evenmin verschuivingen doorheen de tijd. Over de scheidingscohorten is de herpartnerkans van mannen toegenomen, maar de regel blijft dat lager opgeleide mannen een geringere herpartnerkans hebben dan hoger opgeleiden mannen. We vinden weliswaar geen evidentie voor een dalende herpartnerkans voor lager opgeleide mannen; dit is niet conform de vooropgestelde hypothese waarbij we een dynamiek van het gewijzigde opleidingsniveau op de partnermarkt vooropstelden. Wellicht kunnen andere recente evoluties, zoals onder andere de komst van nieuwe sociale media als ontmoetingsplaats van potentiële partners, een bijkomende daling van de herpartnerkans voor lager opgeleide mannen voorkomen. Voor vrouwen konden we de samenhang tussen hun opleidingsniveau en herpartnerkans moeilijk voorspellen en gingen we eerder exploratief te werk. Globaal genomen speelt bij vrouwen het opleidingsniveau geen rol in hun herpartnerkans. Hoger opgeleide vrouwen hebben geen andere nood, gelegenheid of aantrekkelijkheid als partner dan lager opgeleide vrouwen. De eigen leeftijd en de leeftijd van het jongste kind bij de scheiding en het al dan niet hebben van inwonende kinderen zijn daarentegen wel belangrijke determinanten inzake herpartneren. Zelf jonger zijn wanneer men scheidt, geen inwonende kinderen hebben of al wat oudere kinderen hebben vergemakkelijkt het herpartneren. Waarschijnlijk hebben deze vrouwen meer sociale of emotionele nood aan een partner, worden ze als meer aantrekkelijk beschouwd of zijn ze zelf meer in de gelegenheid om hun sociale leven vorm te geven om zo de gelegenheid te creëren om nieuwe partners te ontmoeten. De suggestie dat nood, aantrekkelijkheid en gelegenheid voor vrouwen sterk samenhangen met hun opleidingsniveau en daardoor de unieke verklaringskracht van dit laatste beperken, gaat niet op aangezien ook in het meest spaarzame model zonder de covariaten het opleidingsniveau geen betekenisvolle determinant van herpartneren is voor vrouwen. Tewerkstelling is geen voorspeller van de herpartnerkans: werkende vrouwen verschillen niet van niet-werkende vrouwen wat betreft hun nood aan financiële zekerheid via een nieuwe partner, hun aantrekkelijkheid of de gelegenheid om nieuwe partners te ontmoeten. De betekenis van het hebben van kinderen of van tewerkgesteld zijn verandert ook niet in combinatie met het opleidingsniveau. Wanneer we echter voor de tweede onderzoeksvraag in de opeenvolgende scheidingscohorten in detail inzoomen op de betekenis van opleiding inzake de herpartnerkans, dan

zien we bij de vrouwen gescheiden in de jaren 1990 wel een positieve samenhang. Deze bevinding is niet geheel conform de verwachtingen wanneer we enkel zouden rekening houden met de wijzigende opleidingsniveaus op de partnermarkt. De bevinding dat het specifieke patroon zich enkel voordoet voor de scheidingen uit de jaren 1990 draagt in zich echter een mogelijke verklaring aan. In Vlaanderen nam het aantal echtscheidingen zeer sterk toe in de jaren 1990 o.m. gefaciliteerd door de wetswijziging van 1994 waarbij de echtscheidingsprocedure vereenvoudigd werd. De plotse toename van het aantal scheidingen (60% meer echtscheidingen in 1995 dan in 1994) heeft wellicht niet enkel het profiel van de gescheidenen gewijzigd, maar ook de (her)partnermarkt en het partnerleven na een (echt)scheiding (Corijn 2005). Bovendien werd in 1995 het gedeeld ouderlijk gezag wettelijk ingevoerd waardoor beide ouders verantwoordelijk waren voor de financiële kosten, het gezag en de opvoeding van de kinderen. Alhoewel deze wet nog geen expliciete aanbevelingen opnam inzake het verblijf van de kinderen na de scheiding, weten we dat het aanvankelijk vooral hoger opgeleiden waren die kozen voor een verblijfsco-ouderschap en dat de groep die deze keuze maakte pas nadien heterogener werd (Sodermans 2011). Mogelijk konden deze hoger opgeleide vrouwen ook toen al de nadelen die inwonende kinderen met zich meebrengen voor hun herpartners, temperen door het verblijf van de kinderen na de scheiding gelijkmatiger te verdelen. Mogelijk is deze tendens waarbij hoger opgeleiden zich sneller een gewijzigde context eigen maken de verklaring voor de verhoogde herpartnerkans van hoger opgeleide vrouwen gescheiden in de jaren 90.

We kozen ervoor de kans op herpartners in ruime zin te modelleren omdat een nieuwe partner, ongeacht het gaat om een inwonende of niet-inwonende partner, een belangrijke bijdrage kan leveren op heel wat levensdomeinen. Bovendien is het starten van een nieuwe relatie een eerste stap naar een nieuwe samenwoonrelatie of een tweede huwelijk. We kunnen besluiten dat herpartners evidenter is geworden dan vroeger, wellicht door het verdwijnen van het taboe op (echt)scheiding en op herpartners en door het toenemende aantal gescheiden personen op de partnermarkt. Desalniettemin weten we uit andere analyses dat gescheiden zijn voor een toenemende groep meer en meer gescheiden blijven betekent (Corijn 2011). In vervolgonderzoek zullen we inzoomen op de determinanten van de keuze van gescheidenen voor een LAT-relatie, een ongehuwde samenwoonrelatie of een tweede huwelijk door hiervoor geneste modellen te schatten. Voor deze bijdrage werden de analyses uitgevoerd op de gerealiseerde steekproef waarvoor de designgewichten berekend zijn en de representativiteit naar huwelijksjaar verzekerd is. We menen echter dat een poststratificatie naar scheidingsjaar, die momenteel in voorbereiding is, bijkomend waardevol is om de gegevens ook naar scheidingsjaar volledig representatief te maken. Door de gegevens veelal binnen scheidingscohorten te analyseren of scheidingscohort als covariaat op te nemen, komen we aan deze onvolkomenheid van de data tegemoet.

NOOT

1. Dank aan Fiona Steele en Juho Harkonen voor hun methodologische suggesties om herpartneren voorafgaandelijk aan de scheiding zo correct mogelijk op te nemen in deze analyse.

BIBLIOGRAFIE

- ADSEI, <http://statbel.fgov.be/nl/statistieken/cijfers/bevolking/>.
- Bastais, K. *et al.* (2011), Hoe verloopt een echtscheiding in Vlaanderen? pp. 85-112 in D. Mortelmans *et al.* (eds.), *Scheiding in Vlaanderen*. Leuven: Acco.
- Beaujouan, E. (2012), Repartnering in France: The Role of Gender, Age and Past Fertility, *Advances in Life Course Research*, 17, 69-80.
- Beaujouan, E. & A. Solaz (2008), *Childbearing after Separation. Do Second Unions Make up for Missing Births? Evidence from France*. Paris: INED, Documents de Travail.
- Becker, G.S. (1981), *A Treatise on the Family*. Cambridge: Harvard University Press.
- Corijn, M. (1999), Echtscheiding in Vlaanderen, *Bevolking en Gezin*, 28, 59-89.
- Corijn, M. (2004), *Ongehuwd en gehuwd samenwonen in België: feiten en opvattingen vanuit een sociaal-demografisch perspectief*. Brussel: CBGS Werkdocument 8.
- Corijn, M. (2005), *Huwen, uit de echt scheiden en hertrouwen in België en in het Vlaamse Gewest. Een analyse op basis van Rijksregistergegevens*. Brussel: CBGS-Werkdocument, 5.
- Corijn, M. (2011), *De (in)stabiliteit van huwelijken in ons land*. Brussel: Studiedienst van de Vlaamse Regering, SVR-Webartikel 5.
- Corijn, M. (2012a), *De sluiting en ontbinding van een eerste, tweede en derde huwelijk. Een analyse op basis van Rijksregistergegevens*. Brussel: Studiedienst van de Vlaamse Regering, SVR-Webartikel 1.
- Corijn, M. (2012b), *Tien jaar wettelijke samenwoning in België. Een analyse op basis van Rijksregistergegevens*. Brussel: Studiedienst van de Vlaamse Regering, SVR-Webartikel 2.
- Corijn, M. & E. Klijzing (2001) (eds.), *Transitions to Adulthood in Europe*. Dordrecht: Kluwer Academic Publishers.
- Deboosere, P. *et al.* (2006), *Gezondheid en mantelzorg*. Brussel: ADSEI Sociaal-Economische enquête 2001 monografieën.
- De Graaf, P.M. & M. Kalmijn (2003), Alternative Routes in the Remarriage Market: Competing-Risk Analyses of Union Formation After Divorce, *Social Forces*, 81(4), 1459-1498.
- De Jong Gierveld, J. (2002), The Dilemma of Repartnering: Considerations of Older Men and Women Entering New Intimate Relationships in Later Life, *Ageing International*, 27(4), 61-78.
- De Jong Gierveld, J. & J. Latten (2008), Incidentie en achtergronden van transitionele en duurzame latrelaties, *Bevolkingstrends*, 3de kwartaal, 29-38.
- de Regt, S., T. Marynissen & D. Mortelmans (2010), Omgaan met financiële gevolgen van een relatiebreuk: een latent groeimiddel bij gescheiden en ex-samenwonende vrouwen, *Tijdschrift voor Sociologie*, 31, 136-150.

- De Wachter D. & K. Neels (2011), Educational Differentials in Fertility Intentions and Outcomes: Family Formation in Flanders in the Early 1990s, *Vienna Yearbook of Population Research* 2011,9, 227-258.
- Dewilde C. (2002), The Financial Consequences of Relationship Dissolution for Women in Western Europe, pp. 88-101 in E. Ruspini & A. Dale (eds.), *The Gender Dimension of Social Change*. Bristol, U.K.: Policy Press.
- Dewilde, C. & W. Uunk (2008), Remarriage as a Way to Overcome the Financial Consequences of Divorce- A Test of the Economic Need Hypothesis for European women, *European Sociological Review*, 24(3), 393-407.
- Dykstra, P.A. & A. Poortman (2010), Economic Resources and Remaining Single: Trends Over Time, *European Sociological Review*, 26(3), 277-290.
- Farfan-Portet, M.I., V. Lorant & F. Petrella (2011), Access to Childcare Services: The Role of Demand and Supply-Side Policies, *Population Research and Policy Review*, 30,165-183.
- Geurts, K. (2006), *De arbeidsmarktpositie van alleenstaande ouders Nieuwe bevindingen uit het Datawarehouse Arbeidsmarkt en Sociale Bescherming*. Leuven: Eindrapport WAV.
- GGP BELGIUM POLICY BRIEF 3 (2012), *5 op 100 Belgen van 40 tot 70 jaar hadden nog nooit een stabiele partnerrelatie*.
- Heylen, L., I. Pasteels & D. Mortelmans (2012), *Feelings of Loneliness in Single Parent Families*. Paper presented at the CFR seminar 'New Family Forms Following Family Dissolution: Consequences in/on Postmodern Society', held in Leuven on 12-14 September 2012.
- Hughes, J. (2000), Repartnering After Divorce. Marginal Mates and Unwedded Women, *Family Matters*, 55, 16-21.
- Jansen, M., D. Mortelmans & L. Snoeckx (2009), Repartnering and (Re)Employment: Strategies to Cope With the Economic Consequences of Partnership Dissolution, *Journal of Marriage and Family*, 71(5), 1271-1293.
- Kalmijn, M.P.M. de Graaf & A. Poortman (2004), Interactions Between Cultural and Economic Determinants of Divorce in The Netherlands, *Journal of Marriage and the Family*, 66, 75-89.
- Kalmijn, M. & J. Gelissen (2002), Kinderen krijgen in tweede huwelijken: Bevindingen op basis van Nederlandse levensloopgegevens, *Bevolking en gezin*, 31(1), 51-77
- Kalmijn, M. & A.-R. Poortman, (2006), His or her Divorce? The Gendered Nature of Divorce and its Determinants, *European Sociological Review*, 22(2), 201-214.
- Keij, I. & C. Harmsen (2001), *Repartnering: Living with a New Partner After Breaking Up*. Paper presented at European Population Conference, Helsinki.
- Lampard, R. & K. Peggs (1999), Repartnering: The Relevance of Parenthood and Gender to Cohabitation and Remarriage Among the Formerly Married, *British Journal of Sociology*, 50, 443-465.
- Latten, J. (2004), Trends in samenwonen en trouwen. De schone schijn van burgerlijke staat, *Bevolkingstrends*, 4e kwartaal, 46-60.
- Lodewijckx, E. (2008), *Veranderende leefvormen in het Vlaamse Gewest, 1990-2007 (en 2021). Een analyse van de Rijksregistergegevens*. Brussel: SVR-rapport 3.
- Lodewijckx, E. & P. Deboosere (2011), *Huishoudens en families: stabiliteit en snelle veranderingen gaan hand in hand*. Brussel: ADSEI GGP-Belgium, Paper Series, 6.

- Lutz, W. (2010), Demographic Debate. Education will be at the Heart of 21st Century Demography, *Vienna Yearbook of Population Research*, 8, 9-16.
- Manting D. & A.M. Bouman (2006), Short- and Long-Term Economic Consequences of the Dissolution of Marital and Consensual Unions. The Example of the Netherlands, *European Sociological Review*, 22(4), 413-429.
- Matthijs, K. (1987), Hertrouwen of samenwonen na echtscheiding: een statusintegratiehypothese, *Tijdschrift voor Sociologie*, 2-3, 69-102.
- Meggiolaro, S. & F. Ongaro (2008), Repartnering After Marital Dissolution. Does Context Play a Role? *Demographic Research*, 19, 1913-1934.
- Meggiolaro, S. & F. Ongaro (2010), The Implications of Marital Instability for a Woman's Fertility: Empirical Evidence From Italy, *Demographic Research*, 23, 963-996.
- Moreas, M.-A. & J. Pickery (2011), De digitale kloof in twee dimensies. Een verdiepende en verbredende kloc, pp. 11-38 in M.-M. Moreas & J. Pickery (eds.). *Mediageletterheid in een digitale wereld*. Brussel: SVR-Studie.
- Mortelmans, D. & M. Jansen (2010), *Income Dynamics After Divorce: A Latent Growth Model of Income Change on the European Community Household panel*. Cahiers économiques de Bruxelles /Université libre de Bruxelles. Département d'économie appliquée, 53,1, 85-07
- Mortelmans, D, I. Pasteels, P. Bracke, K. Matthijs, J. Van Bavel & C. Van Peer (eds.) (2011), *Scheiding in Vlaanderen*. Leuven: Acco.
- Neels, K. (2006), *Reproductive Strategies in Belgian Fertility*. Brussel: NIDI /CBGS Publications nr. 38, Dordrecht: Kluwer Academic Publishers.
- Neels, K. & Z. Theunynck (2012). *Arbeidsparticipatie van laaggeschoolde vrouwen ná ouderschap*. GGP Belgium Policy Brief, 2.
- Oppenheimer, V.K. (1997), Women's Employment and the Gain to Marriage. The Specialization and Trading Model, *Annual Review of Sociology*, 23, 441-453.
- Parker, R. (1999), Repartnering Following Relationship Breakdown, *Family Matters*, 53, 39-43.
- Pasteels, I. & D. Mortelmans (2011), Huwen en scheiden in de levensloop, pp. 65-84 in D. Mortelmans et al. (eds.), *Scheiding in Vlaanderen*. Leuven: Acco.
- Pasteels, I., D. Mortelmans & J. Van Bavel (2011), Steekproef en dataverzameling, pp. 27-64 in D. Mortelmans et al. (eds.), *Scheiding in Vlaanderen*. Leuven: Acco.
- Pasteels, I. & K. Neels (2010), *Union Dissolution in the Second Demographic Transition? A Longitudinal Analysis of Educational Differentials in France, Belgium, Germany and the Netherlands*. Paper presented at the European Population Conference (EPC), held in Vienna, Austria, 1-4 September 2010.
- Poortman, A.-R. (2007), The First Cut is the Deepest? The Role of the Relationship Career for Union Formation, *European Sociological Review*, 23(5), 585-598.
- Skew, A., A. Evans & E. Gray (2009), Repartnering in the United Kingdom and Australia, *Journal of Comparative Family Studies*, 40(4), 563-585.
- South, S.J. & K.M. Lloyd (1995), Spousal Alternatives and Marital Dissolution, *American Sociological Review*, 60, 21-35.
- Sodermans, K., S. Vanassche & K. Matthijs (2011), Gedeelde kinderen en plusouders: de verblijfsregeling en de gezinssituatie na scheiding, pp. 135-152 in D. Mortelmans et al. (eds.), *Scheiding in Vlaanderen*. Leuven: Acco.

- Spijker, J.J.A., C. Sîmo & M. Solsona (2010), *Recent Trends in Union Formation and Parenthood After Separation or Divorce in Europe*, Paper presented at the European Population Conference in Vienna.
- Stevenson, B. & J. Wolfers (2007), Marriage and Divorce: Changes and Their Driving Forces, *Journal of Economic Perspectives*, 21 (2), 27-52.
- Sweeney, M.M. (2002), Remarriage of Women and Men After Divorce, *Journal of Family Issues*, 18, 479-502.
- Sweeney, M.M. (2002), Two Decades of Family Change: The Shifting Economic Foundations of Marriage, *American Sociological Review*, 67(1), 132-147.
- Symoens, S., E. Colman, I. Pasteels & P. Bracke (2011), Welbevinden van (ex-)partners en kinderen, pp. 237-266 in D. Mortelmans *et al.* (eds.), *Scheiding in Vlaanderen*. Leuven: Acco.
- Vandecasteele, L. (2007), *Dynamic Inequalities. The Impact of Social Stratification Determinants on Poverty. Dynamics in Europe*. Leuven: Doctoraatsthesis.
- Van Huis, M. & H. Visser (2001), Nieuwe relaties, *CBS Index*, 28-30.
- Van Peer, C, K. Baistais & D. Mortelmans (2011), *De impact van de echtscheidingswetgeving op het verloop van een echtscheiding in Vlaanderen*. Brussel: SVR-Webartikel 9.
- Vincent-Lancrin, S. (2008), The Reversal of Gender Inequalities in Higher Education: An Ongoing Trend, *Higher Education to 2030. Vol.1: Demography*, 265-298, Paris: OECD.
- Vranken *et al.* (2007), *Armoede en sociale uitsluiting. Jaarboek 2007*. Leuven: Acco.
- Wijckmans, B., Jappens & J. Van Bavel (2009), Echtscheiding en sociaal kapitaal in Vlaanderen, pp. 298-333 in J. Pickery (ed.), *Vlaanderen gepeild! 2009*. Brussel: Studiedienst van de Vlaamse Regering.
- Wobma, E. & A. de Graaf (2009), Scheiden en weer samenwonen, *Bevolkingstrends*, 4e kwartaal, 14-21.
- Wu, Z. & C.M. Schimmele (2005), Repartnering After First Union Disruption, *Journal of Marriage and Family*, 67, 27-36.
- Xu, X., C.D. Hudspeth & J.P. Bartkowski (2006), The Role of Cohabitation in Remarriage, *Journal of Marriage and Family*, 68, 261-274.