

# Deeltijds versus voltijds stiefouderschap. De relatie tussen stiefouders en stiefkinderen in moedergezinnen, vadergezinnen en verblijfsco-ouderschap na scheiding

Sofie Vanassche & Koen Matthijs

## 1. Inleiding

De verankering van gezags- en verblijfsco-ouderschap in de Belgische echtscheidingswetgeving in 1995 en 2006 leidde tot een toenemend aantal kinderen dat deeltijds bij moeder en deeltijds bij vader leeft. Dit creëerde een nieuwe ontwikkelingscontext voor stiefouder-stiefkindrelaties. Aan de ene kant blijven beide biologische ouders vaker fysiek en emotioneel aanwezig in het leven van kinderen. Aan de andere kant hebben kinderen in bilocatie dubbel zoveel kans om met tenminste één nieuwe partner van een ouder samen te leven. Dat wordt nog versterkt door het feit dat ouders in verblijfsco-ouderschap vaker een nieuwe partner hebben dan ouders met voltijds inwonende kinderen (Sodermans *et al.* 2011). Terwijl bilocatie in hoofdzaak gericht is op het behouden van een goede relatie met beide ouders na scheiding, moeten kinderen vaak ook een relatie opbouwen met de nieuwe partner van één of beide ouders. Kinderen kunnen deze nieuwe partners zien als indringers die de relatie met hun ouder(s) verstoren (Vischer & Vischer 1996). Bovendien worden kinderen in verblijfsco-ouderschap geconfronteerd met unieke deeltijds residentiële en deeltijds niet-residentiële stiefrelaties. In de onderzoeksliteratuur is daar weinig informatie over. Er is een uitgebreide literatuur rond de samenhang tussen verblijfsregelingen en de kwaliteit van de ouder-kindrelatie (Amato & Gilbreth 1999; Gunnoe & Braver 2001) en rond de predictoren van een goede stiefouder-stiefkindrelatie (Marsiglio 1992; Fine & Kurdek 1995; King 2006, 2007, 2009), maar weinig studies maken een link tussen beide thema's. Heel wat onderzoeken expliciteren zelfs de criteria niet die worden gebruikt om het al dan niet samenwonen met een (stief)ouder te bepalen. Ze veronderstellen een strikte dichotomie in verblijfsregelingen: kinderen wonen wel of niet samen met een ouder. De weinig studies die we vonden rond de relatie tussen verblijfsco-ouderschap en stiefrelaties rapporteren een positieve samenhang via wettelijk beschermde gezinsbanden en minder loyaliteitsconflicten (Greif & Simring 1982; Crosbie-Burnett 1991). We vonden echter geen

recente studies rond dit onderwerp. Een recent reviewartikel van Sweeney (2010) benadrukt dan ook de nood aan onderzoek naar stiefrelaties die over meerdere huishoudens reiken en deeltijds huishoudlidmaatschap impliceren.

Dit artikel heeft als doel na te gaan hoe verschillende verblijfsregelingen van kinderen na scheiding samenhangen met de kwaliteit van de stiefouder-stiefkindrelatie. We gebruiken hiervoor de data van 'Scheiding in Vlaanderen', een grootschalige studie naar oorzaken en gevolgen van echtscheiding (Mortelmans *et al.* 2011). Vanuit een systeemtheoretische benadering zijn we specifiek geïnteresseerd in hoe de relatie tussen stiefkinderen en stiefouders samenhangt met andere gezinsrelaties. We focussen hierbij op de relaties van kinderen met hun biologische ouders, de relatie tussen moeder en vader, de nieuwe partnerrelaties en de relaties tussen oude en nieuwe partners. Eerst gaan we na of en hoe gezinsrelaties verschillen naargelang de verblijfsregeling. Daarna bekijken we hoe de verblijfsregeling en andere gezinsrelaties samenhangen met de kwaliteit van de stiefouder-stiefkindrelatie, en dit vanuit het perspectief van zowel stiefkind als stiefouder. Ten slotte gaan we na of de samenhang tussen de verschillende gezinsrelaties en de stiefouder-stiefkindrelatie verschilt tussen verblijfsregelingen.

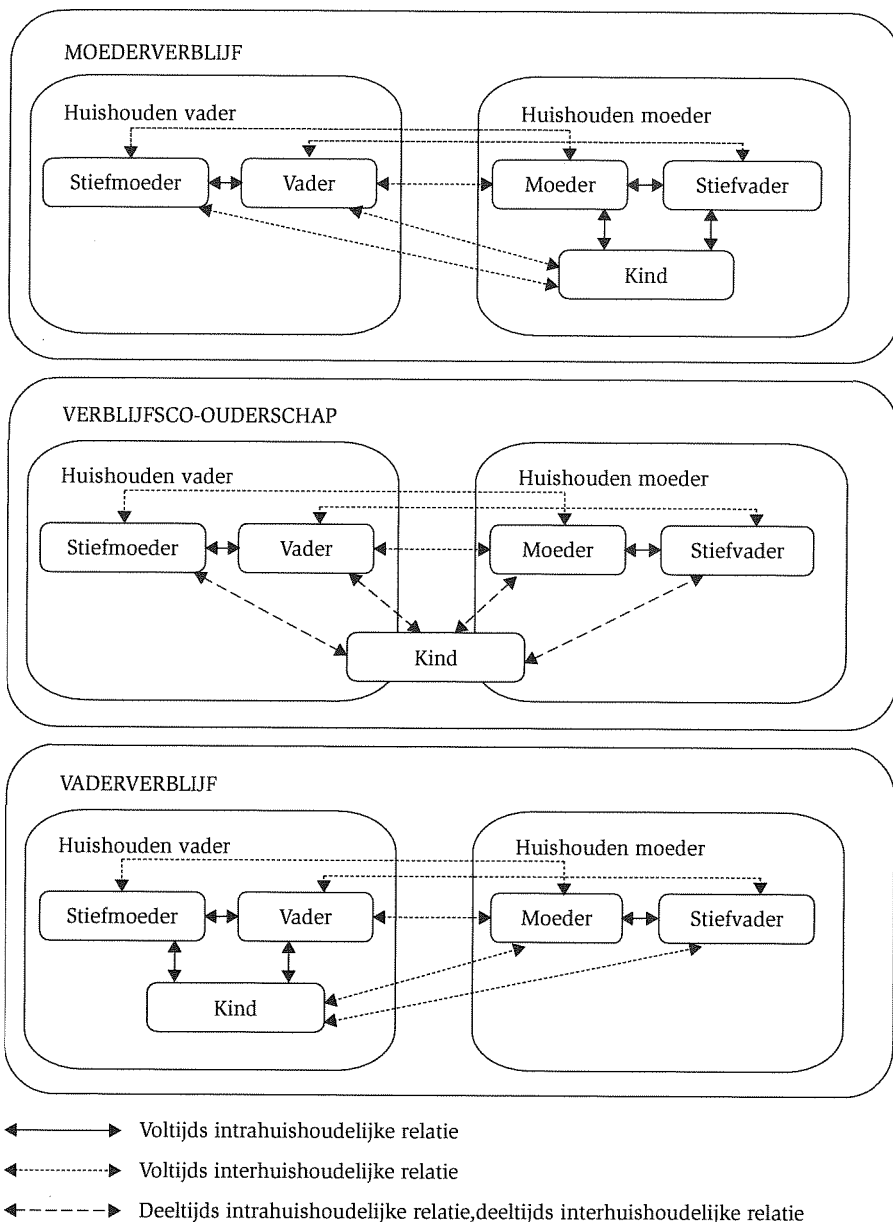
## 2. Een systeemtheoretische benadering van verblijfscoouderschap en stiefconfiguraties

De systeemtheorie ziet het gezin als een hiërarchisch georganiseerd systeem met verschillende subsystemen, waaronder het ouderlijk systeem en het partnersysteem (Cox & Paley 1997). De continue en wederzijdse beïnvloeding van individuele gezinsleden (Cox & Paley 1997), de onderlinge afhankelijkheid van gezinsrelaties binnen en tussen subsystemen (Minuchin 1985) en de bi-directionaliteit van deze relaties (O'Connor *et al.* 1997) staan hierbij heel centraal. De implicatie van deze benadering voor deze studie is dat we verwachten dat de relatie tussen stiefouder en stiefkind sterk samenhangt met andere relaties binnen het gezinsstelsel (Adamsons & Pasley 2006).

Het volledige gezinssysteem, de gezinsrelaties en het functioneren van de verschillende subsystemen en gezinsleden worden gewijzigd in een stiefconfiguratie (Hetherington 1999). Deze wijzigingen doen vragen rijzen omtrent de posities en rollen van oude en nieuwe gezinsleden (Van Bavel 1995). Relaties kunnen binnen stiefgezinnen ook een andere betekenis hebben in vergelijking met tweoudergezinnen. Sommigen argumenteren dat de subsystemen meer ingekapseld en onafhankelijk zijn binnen stiefgezinnen (Bray & Berger 1993). Anderen beweren tegenovergesteld dat er een hogere permeabiliteit is tussen bepaalde subsystemen binnen stiefgezinnen (Fine & Kurdek 1995).

Vanuit kindperspectief impliceert een gezin na scheiding het bestaan van twee ouderlijke huishoudens. Deze twee ouderlijke huishoudens hebben elk hun eigen intrahuishoudelijk partnersysteem, (stief)ouder-(stief)kindsysteem en sibling-

systeem. Ze kunnen variëren van een eenpersoonshuishouden tot een complex stiefgezin waarin zowel kinderen uit vorige relaties van de partners aanwezig zijn als kinderen geboren binnen de nieuwe partnerrelatie. Daarenboven bestaat er een additioneel subsysteem van interhuishoudelijke relaties, o.a. tussen de ex-partners, tussen oude en nieuwe partners, tussen ouder en kind.



**Figuur 1.** Intra- en interhuishoudelijke gezinsrelaties tussen (stief)ouders en (stief)kinderen in moederverblijven, verblijfsco-ouderschap en vaderverblijven.

De verschillende gezinsrelaties in een stiefgezin na scheiding worden gevisualiseerd in Figuur 1. Naargelang de verblijfsregeling van het kind kunnen deze relaties voltijds of deeltijds intra- of interhuishoudelijke relaties zijn. De nieuwe partnerrelaties zijn voltijds intrahuishoudelijke relaties, de relaties tussen ex-partners en tussen de nieuwe en oude partners voltijds interhuishoudelijke relaties. Dit geldt per definitie binnen alle verblijfsregelingen. De ouder-kind en stiefouder-stiefkindrelatie kunnen daartegen zowel een intra- of interhuishoudelijke relatie zijn, voltijds of deeltijds, afhankelijk van waar het kind verblijft (Ahrons & Perlmutter 1982). In strikte moeder- of vaderverblijven is de relatie van het kind met de residentiële ouder en diens partner een intrahuishoudelijke relatie en de relatie met een niet-residentiële ouder en diens partner een interhuishoudelijke relatie. In verblijfsco-ouderschap is het complexer: beide relaties situeren zich deeltijds binnen en deeltijds tussen huishoudens, afhankelijk van waar het kind op dat moment verblijft.

We verwachten over het algemeen een sterkere associatie tussen relaties van een actor met leden binnen hetzelfde huishouden (intrahuishoudelijke relatiedyades) dan tussen de relaties met leden van verschillende huishoudens (interhuishoudelijke relatiedyades) (White & Gilbreth 2001). We verwachten bijvoorbeeld dat de relatie tussen de ouder en het stiefkind sterker samenhangt met de relatie tussen de ouder en de stiefouder dan met de relatie tussen de biologische ouders. We verwachten ook dat de relatie met stiefmoeder sterker samenhangt met de relatie met vader dan met de relatie met moeder en omgekeerd voor stiefvaders. Binnen verblijfsco-ouderschap creëert de continue transitie tussen de ouderlijke huishoudens echter een grotere verbondenheid van beide gezinssystemen. We verwachten daarom een grotere associatie binnen interhuishoudelijke relatiedyades voor kinderen in verblijfsco-ouderschap in vergelijking met kinderen die voltijds bij één ouder wonen.

## 2.1. De relatie tussen (stief)ouders en (stief)kinderen

Over het algemeen hebben kinderen een minder hechte relatie met stiefouders dan met biologische ouders, ook in gevestigde stiefgezinnen (Hobart 1987; Bray & Berger 1993). Een vaak gebruikte verklaring is de biologische predispositie om de belangen van genetisch verwanten te verdedigen (Popenoe 1994) en de hechting aan primaire zorgfiguren op jonge leeftijd (Bowlby 1979). Toch zijn er veel stiefgezinnen waarin na verloop van tijd een hechte band ontstaat tussen stiefouder en stiefkind. Naar analogie met de ouder-kindrelatie is een belangrijke conditie voor een goede relatie het samenwonen, de zogenaamde *residence hypothesis* (King 2007). De dagelijkse interactie die samengaat met het leven in eenzelfde huishouden zou helpen om een hechte band tussen stiefouder en stiefkind te creëren en te onderhouden (Hetherington 2003; King 2006, 2007). De verblijfsregeling na scheiding is dus bepalend voor de relatie tussen stiefouders en stiefkinderen. We verwachten dat de intrahuishoudelijke relatie met een stief-

ouder beter zal zijn dan de interhuishoudelijke relatie met een stiefouder. Het is echter onduidelijk of de deeltijds intrahuishoudelijke relatie, deeltijds interhuishoudelijke relatie met een stiefouder in de situatie van verblijfsco-ouderschap een tussenliggende positie inneemt, eerder aansluit bij één van de twee uiterste categorieën of beduidend betere of slechtere relaties impliceert in vergelijking met respectievelijk moeder- en vadersverblijven.

Ouders functioneren als gatekeepers en kunnen de stiefouderlijke rol zowel vergemakkelijken als bemoeilijken (Giles-Sims 1984; Ganong & Coleman 2004). Een goede relatie met moeder en vader kan enerzijds positief afkleuren op de stiefouder-stiefkindrelatie (King 2007), de zogenaamde *spillover hypothesis*. Verschillende studies rapporteren een sterke, positieve samenhang tussen de relaties van een kind met een ouder en stiefouder binnen hetzelfde gezin of binnen de intrahuishoudelijke relatiedyades (Marsiglio 1992; Buchanan *et al.* 1996; King 2007). We verwachten daarom een positieve samenhang tussen de relatie van het kind met de ouder en de relatie met de stiefouder binnen hetzelfde huishouden.

Anderzijds zullen ouders die zelf de primaire opvoeders willen zijn minder snel een hechte stiefouder-stiefkindrelatie stimuleren en de stiefouder minder bij de opvoeding betrekken (Bray & Kelly 1998). Dit zou vooral bij niet-residentiële ouders voorkomen. King (2006) bespreekt drie mechanismes via dewelke de relatie van het kind met vader en stiefvader negatief kunnen gerelateerd zijn. Niet-residentiële vaders kunnen enerzijds interfereren met het stiefgezin. Kinderen kunnen zich ook gevangen voelen tussen beide, waarbij ze loyaliteitsconflicten ervaren en als gevolg hiervan het stiefouderlijk gezag niet willen aanvaarden. Ten slotte kunnen stiefouders minder geneigd of bereid zijn om zich actief te mengen in het leven van het kind. Sommige studies vinden inderdaad een negatieve samenhang tussen de relatie met de niet-residentiële ouder en de relatie met de stiefouder (MacDonald & DeMarris 2002). De meeste studies vinden echter geen associatie tussen de relatie met vader en stiefvader of tussen de relatie met moeder en stiefmoeder (Buchanan *et al.* 1996; White & Gilbreth 2001; King 2007). De relatie met de stiefouder zou dus relatief onafhankelijk ontwikkelen van de relatie met de niet-residentiële ouder (Sweeney 2010). We verwachten daarom geen verband tussen de relatie met moeder en de relatie met stiefmoeder en tussen de relatie met vader en de relatie met stiefvader in moeder- en vadersverblijven. In verblijfsco-ouderschap verloopt dit mogelijks anders. In deze situatie zijn er immers geen voltijds interhuishoudelijke ouder-kindrelaties. We verwachten dat de deeltijds interhuishoudelijke ouder-kind relatie sterker zal gerelateerd zijn aan de relatie met de stiefouder. Voor het formuleren van verwachtingen omtrent de richting van de associatie moeten we ons op een beperkt aantal studies baseren, die allen wijzen op een positief verband. Crosbie-Burnett (1991) argumenteert dat wanneer ouders en kinderen de zekerheid hebben van een wettelijke band na scheiding, kinderen zich vrijer zullen voelen in het aanvaarden van de stiefouder. Kinderen zouden in verblijfsco-ouderschap minder loyaliteitsconflicten ervaren tussen ouders en stiefouders, wat leidt tot betere relaties met stiefouders (Greif & Simring 1982). Een goede

relatie met de deeltijds niet-residentiële ouder zou in verblijfsco-ouderschap dus positief kunnen afkleuren op de relatie met de stiefouders. Vaders die zelf een goede relatie hebben met hun kind zullen in deze context sneller een goede relatie tussen het kind en de stiefvader stimuleren. Hetzelfde geldt voor moeders en stiefmoeders. Marsiglio en Hinojosa (2007) gebruiken het concept van *father allies* om het proces te omschrijven waarbij een stiefvader zijn stiefkind helpt om een goede relatie te onderhouden met de vader. Een gelijkaardig proces kan werkzaam zijn in de omgekeerde richting, waarbij niet-residentiële ouders fungeren als *bondgenoten van de stiefouder* bij het opbouwen van een goede stiefouder-stiefkindrelatie. Verblijfsco-ouderschap zou in deze zin een gunstige regeling kunnen zijn voor het opbouwen van goede stiefrelaties door een positief *spillover*-effect van de relatie met beide ouders.

Verblijfsco-ouderschap kan daarenboven een gunstige context vormen voor de stiefouder-stiefkindrelatie via het inperken van de stiefouderlijke rol (Crosbie-Burnett 1989). Een vaak terugkerende bevinding in studies naar de ontwikkeling van positieve stiefrelaties is dat bij de vorming van het stiefgezin het opbouwen van een vriendschapsrelatie heel belangrijk is. Een te snelle opname van een opvoedende rol zou het omgekeerde effect hebben (Bray & Berger 1993; Visher & Visher 1996), de zogenaamde *limited stepchildrearing hypothesis*. We kunnen verwachten dat de grotere continuïteit in *co-parenting* of co-ouderschap door de biologische ouders in verblijfsco-ouderschap het belang van de opvoedende rol van de stiefouder reduceert: stiefouders worden eerder additionele ouders dan substitutie-ouders in vergelijking met strikte moeder- of vadersverblijven (Clingempeel *et al.* 1984; Clingempeel & Segal 1986; Ganong & Coleman 2004). Samengevat verwachten we een kleinere opvoedende rol voor deeltijds residentiële stiefouders vergeleken met voltijds residentiële stiefouders, wat, alle andere factoren gelijk, resulteert in betere relaties met deeltijds residentiële stiefouders in vergelijking met voltijds residentiële stiefouders.

## 2.2. De relaties tussen ouders en stiefouders

Een hechte partnerrelatie binnen het stiefgezin zou heel belangrijk zijn voor het welzijn van de stiefgezinsleden en het stiefgezin als geheel (Cherlin & Furstenberg 1994). Een meta-analyse van Erel & Burman (1995) toont aan dat conflicten binnen het partnersysteem de ouder-kindrelatie negatief beïnvloeden. Deze resultaten suggereren *spillover*-effecten tussen beide subsystemen. Fine en Kurdek (1995) rapporteren empirische evidentie voor hun hypothese dat de grens tussen het maritale subsysteem en het stiefouder-stiefkind systeem een hogere permeabiliteit kent dan deze tussen het maritaal en het ouder-kind systeem. De relaties van stiefouders met hun partner en het stiefkind zijn volgens hen affectief gelinkt doordat ze simultaan ontwikkelen. Er zijn echter ook studies die een omgekeerde samenhang vinden in stiefgezinnen (Brand & Clingempeel 1987), anderen vinden geen verband (Marsiglio 1992; King 2007). De grootste empirische evidentie

wijst echter op een positieve samenhang tussen de kwaliteit van de nieuwe partnerrelatie en de stiefouder-stiefkindrelatie.

In verblijfsco-ouderschap blijven ex-partners meer en vaker fysiek en emotioneel aanwezig. Dit kan een obstakel zijn in de ontwikkeling van een sterke band tussen de nieuwe partners en de relatiekwaliteit van het nieuwe koppel negatief beïnvloeden (Weston & Macklin 1990; Ganong & Coleman 2004). Nieuwe partnerrelaties na scheiding ontwikkelen zich onder het waakzame oog van de ex-partners met hun eigen belangen in de kwaliteit van het stiefgezinsstelsel (Ganong *et al.* 2006; Schrodtt 2011). Aan de andere kant zijn er ook indicaties dat verblijfsco-ouderschap voor kinderen van een eerdere relatie gunstig zijn voor nieuwe partnerrelaties. Het zou stiefouders (en ouders) immers toelaten om meer tijd te investeren in hun romantische relatie (Crosbie-Burnett 1989). Gelet op deze tegenstrijdige argumenten, hebben we geen duidelijke verwachtingen omtrent de samenhang tussen verblijfsco-ouderschap en de intrahuishoudelijke relatie tussen ouder en stiefouder.

Een scheiding betekent niet noodzakelijk het einde van het conflict tussen de ex-partners en sommige relaties zijn na scheiding nog minder harmonisch dan voor de scheiding. Een heel robuust resultaat in de onderzoeksliteratuur is de negatieve associatie tussen ouderlijk conflict en het welzijn van kinderen (Amato 2010). Stiefgezinnen die worden geconfronteerd met frequent en intens conflict tussen de ex-partners hebben een hogere kans op kinderen met interpersoonlijke of intrapersoonlijke problemen, met extra uitdagingen voor het stiefgezin als gevolg (Ganong, Coleman & Hans 2006). Aan de andere kant zijn er ook ex-partners die elkaar blijven respecteren en er in slagen om een coöperatieve co-ouderschapsrelatie op te bouwen. Hoewel dergelijke co-parentingsscenario's na scheiding de meest gunstige uitkomsten hebben voor kinderen, kunnen ze ook de integratie van een stiefouder in het gezinssysteem bemoeilijken (Ganong & Coleman 2004). Gezien het gebrek aan consensus binnen de onderzoeksliteratuur hebben we geen specifieke verwachtingen omtrent de associatie tussen de relatie tussen de ex-partners en de stiefouder-stiefkindrelatie. Wel verwachten we een sterkere samenhang tussen deze twee gezinsrelaties binnen verblijfsco-ouderschap. Bovendien kunnen we een overselectie van ex-koppels met weinig conflict en een hoge mate van co-parenting verwachten in verblijfsco-ouderschap (Gunnore & Braver 2001).

Een van de relaties met de meeste uitdagingen binnen stiefgezinnen is waarschijnlijk deze tussen stiefouders en de ex van hun partner. Naast de spanning die voortspuit uit een gemeenschappelijke romantische partner, hebben ze ook gemeenschappelijke en concurrerende belangen in relatie tot het (stief)kind (Schrodtt 2011). We vonden geen enkel onderzoek die de impact van deze relatie naging op de kwaliteit van de stiefouder-stiefkindrelatie. Verder bouwend op het idee van ouders en stiefouders als *allies* of bondgenoten in hun relatie tot het stiefkind (Marsiglio & Hinojosa 2007) verwachten we een positieve associatie tussen beide relaties. Bovendien verwachten we een sterkere samenhang binnen verblijfsco-ouderschap.

### 2.3. Genderverschillen

Twee, drie decennia geleden was er vaak een residentiële stiefvader door het dominante moederverblijf na scheiding. Residentiële stiefmoeders waren relatief klein in aantal en werden daardoor vaak genegeerd in studies. De evolutie naar verblijfsco-ouderschap na scheiding heeft geleid tot een groter aandeel kinderen dat (deeltijds) samenleeft met een stiefmoeder. Dit maakt ze onderzoeksvatbaarder waardoor genderverschillen in stiefrelaties beter kunnen worden uitgespit.

Belangrijke verschillen tussen stiefvaders en stiefmoeders zijn dat de samenleving nog steeds hogere verwachtingen heeft ten aanzien van het moederschap dan ten aanzien van het vaderschap (Nielsen 1999) en dat stiefmoeders sterker betrokken zijn in de dagdagelijkse zorg voor de kinderen en het huishouden dan stiefvaders (Ambert 1986). Stiefmoeders ervaren hierdoor vaker moeilijkheden dan stiefvaders, vooral inzake rolambigüiteit, zowel in relatie tot het stiefkind, haar eigen kind(eren) en de moeder van het stiefkind (Ganong & Coleman 2004).

Er zijn ook verschillen naargelang het geslacht van het stiefkind. De meest terugkomende bevinding is dat jongens betere relaties hebben met stiefouders dan meisjes (Ganong & Coleman 2004). Terwijl de *same-sex*-hypothese suggereert dat kinderen een betere relatie hebben met de ouder van hetzelfde geslacht geldt voor stiefouders net het omgekeerde: meisjes zouden vooral problemen hebben met de stiefmoeder (Pasley & Moorefield 2004). Er zijn ook indicaties dat het geslacht van het stiefkind vooral zou bepalend zijn voor stiefkinderen en minder voor stiefouders (Clingempeel *et al.* 1984).

Hoewel deze studie niet als doelstelling heeft om te focussen op genderverschillen in de kwaliteit van stiefrelaties, toont de onderzoeksliteratuur het belang aan van het onderscheiden van de verschillende genderdyades. Er kunnen bovendien belangrijke verschillen bestaan tussen stiefmoeder- en stiefvadergezinnen inzake hun socio-economische, demografische en huwelijksgeschiedenis (Clingempeel & Segal 1986). Bij de analyses worden daarom afzonderlijke modellen gepresenteerd voor de relaties tussen stiefkinderen en respectievelijk stiefmoeders en stiefvaders. Het geslacht van het stiefkind wordt opgenomen als controlevariabele.

## 3. Data en methode

### 3.1. Data

We gebruiken de data van 'Scheiding in Vlaanderen', een database met informatie over 1025 intacte en 3525 ontbonden huwelijken (Mortelmans *et al.* 2011). Het gaat om een multi-actorstudie waarin beide (ex-)partners, een kind en ouder van beide (ex-)partners, en de eventuele nieuwe partners van de gescheiden partners



werden bevestigd. We hebben informatie over de stiefouder-stiefkindrelatie door zowel stiefouders als stiefkinderen. Dit laat toe om de hypothesen te testen vanuit beide perspectieven en geeft ons bovendien een indicatie van de robuustheid van de resultaten.

Wij gebruiken data verzameld bij de ex-partners, hun nieuwe partners en een thuiswonend kind uit het referentiehuis. Dit kind werd ad random geselecteerd waarbij de voorkeur werd gegeven aan een inwonend kind ouder dan tien jaar. De vragenlijst voor de ex-partners en de thuiswonende kinderen werd afgenomen via een *face-to-face* interview. Participatie en toestemming van minstens één ouder was een noodzakelijke voorwaarde voor het befragen van een inwonend kind. De nieuwe partners kregen een schriftelijke vragenlijst via de *drop-off* methode en kregen ook de mogelijkheid om deel te nemen via een websurvey. Participatie en toestemming van de partner was een noodzakelijke voorwaarde voor participatie van een nieuwe partner.

Voor het beantwoorden van onze onderzoeksvraag gebruiken we vier verschillende onderzoekssamples: 1) kinderen rapporterend over de relatie met de stiefvader (N = 353), 2) kinderen rapporterend over de relatie met de stiefmoeder (N = 366), 3) stiefvaders rapporterend over de relatie met het stiefkind (N = 234) en 4) stiefmoeders rapporterend over de relatie met het stiefkind (N = 263). Voor de vier onderzoekssamples gelden volgende voorwaarden: 1) de stiefouder woont samen met de ouder van het stiefkind, 2) het stiefkind woont in bij minstens één van de ouders, 3) het stiefkind is tussen tien en eenentwintig jaar oud op het moment van bevestiging en 4) er is contact tussen het kind en de ouder die samenwoont met een nieuwe partner. Gecombineerd geven de vier onderzoekssamples informatie over 426 stiefvader- en 486 stiefmoederconfiguraties. Bij 149 stiefvaderconfiguraties namen zowel stiefmoeder als stiefkind deel aan het onderzoek, voor 136 stiefmoederconfiguraties de stiefvader en het stiefkind.

Vervolgens bespreken we de operationalisatie van de variabelen. De beschrijvende statistieken voor de vier onderzoekssamples worden gepresenteerd in tabel 1. Deze tabel geeft ook voor iedere variabele de databron weer, dat is de actor bij wie de informatie werd verzameld.

## 3.2. Variabelen

### 3.2.1 *Afhankelijke variabele*

*De kwaliteit van de stiefouder-stiefkindrelatie* werd bevestigd aan de hand van een eenvoudige schaal met vijf antwoordcategorieën: zeer slecht, slecht, niet slecht niet goed, goed, zeer goed (range 1-5). Deze vraag werd zowel gesteld aan stiefouders als stiefkinderen. Globaal genomen wordt de stiefouder-stiefkindrelatie als goed tot zeer goed beschouwd door zowel stiefouders als stiefkinderen.

**Tabel 1.** Beschrijvende statistieken van alle variabelen voor de vier steekproeven (gemiddeldes en standaardafwijkingen of percentages).

	Data-bron <sup>1</sup>	Kinderen met stiefvader (N = 353)	Kinderen met stiefmoeder (N = 366)	Stiefvaders (N = 234)	Stiefmoeders (N = 263)
<b>Relatie met stiefouder</b>	K	3.9 (1.0)	3.5 (1.1)	4.0 (0.9)	3.8 (1.1)
<b>Relatie met vader</b>	K	4.0 (0.9)	3.8 (1.0)	3.9 (1.0)	4.1 (0.9)
<b>Relatie met moeder</b>	K	4.3 (0.8)	4.3 (0.8)	4.4 (0.8)	4.2 (0.9)
<b>Conflict ouder &amp; stiefouder</b>	K	2.6 (1.3)	2.6 (1.4)	2.5 (1.3)	2.6 (1.4)
<b>Conflict ouders</b>	K	1.6 (1.0)	1.6 (1.0)	1.6 (1.0)	1.7 (1.0)
<b>Relatie met stiefkind</b>	NP	4.1 (0.8)	4.0 (0.8)	4.1 (0.8)	3.9 (0.8)
<b>Conflict met partner</b>	NP	1.6 (0.5)	1.6 (0.6)	1.6 (0.5)	1.6 (0.7)
<b>Relatie partner &amp; zijn/haar ex</b>	NP	2.9 (1.1)	2.7 (1.2)	2.9 (1.2)	2.7 (1.1)
<b>Co-parenting met partner</b>	NP	4.5 (1.2)	3.9 (1.2)	4.5 (1.3)	3.8 (1.2)
<b>Relatie met ex van partner</b>	NP	2.7 (1.1)	2.6 (1.2)	2.6 (1.1)	2.5 (1.1)
<b>Leeftijd stiefkind</b>	H	15.8 (3.4)	16.0 (3.3)	15.7 (3.4)	15.6 (3.3)
<b>Jaren sedert scheiding</b>	M/V	10.0 (4.7)	9.2 (4.6)	10.2 (4.7)	8.7 (4.1)
<b>Duur relatie ouder &amp; stiefouder (in jaren)</b>	M/V	8.2 (4.2)	6.3 (3.7)	8.5 (4.6)	7.0 (4.4)
<b>Meisjes</b>	H	51	46	47	42
<b>Verblijfsregeling</b>	M/V				
Moederverblijf		57	59	65	49
Verblijfsco-ouderschap		33	31	30	38
Vaderverblijf		10	10	5	13
<b>Andere ouder woont samen met partner</b>	M/V	64	51	64	57

	Data- bron <sup>1</sup>	Kinderen met stiefvader (N = 353)	Kinderen met stiefmoeder (N = 366)	Stiefvaders (N = 234)	Stiefmoeders (N = 263)
<b>Stiefouder heeft kinderen uit vorige relatie</b>	M/V				
Enkel niet-inwonende kinderen		30	11	28	10
Inwonende kinderen		28	47	31	44
<b>Ouder &amp; stiefouder hebben samen kind(eren)</b>	M/V	23	24	21	24
<b>Kind werd bevraagd</b>	K	100	100	66	56
<b>Stiefouder werd bevraagd</b>	NP	48	43	100	100
<b>Vader werd bevraagd</b>	V	56	57	47	100
<b>Moeder werd bevraagd</b>	M	86	88	100	67

1 K = Kind, NP = Nieuwe partner, H = Huishouden, M/V = Moeder/Vader

### 3.2.2 Onafhankelijke variabelen

*Verblijfsregeling kind.* Om te bepalen of het kind voltijds, deeltijds of niet samenleeft met de stiefouder werd de informatie omtrent de verblijfsregeling gebruikt die door de ouder(s) van het kind werd gerapporteerd. Aan de hand van een verblijfskalender moesten de ouders aangeven hoeveel dagen en nachten het kind bij hen en bij de andere biologische ouder verbleef. Er werd een onderscheid gemaakt tussen kinderen die voltijds (> 75%) bij moeder leven, deeltijds bij moeder en deeltijds bij vader (25-75%) en voltijds (> 75%) bij vader. Dit betekent dat kinderen gemiddeld ten minste 2 volledige dagen of 4 halve dagen per week bij elke ouder dienen te verblijven alvorens van verblijfsco-ouderschap te spreken.

*Kwaliteit van de ouder-kindrelatie (kind).* De kwaliteit van de ouder-kindrelatie werd voor moeder en vader afzonderlijk bevraagd aan de hand van een enkelvoudige vraag met vijf antwoordcategorieën: zeer slecht, slecht, niet slecht niet goed, goed, zeer goed (range 1-5).

*Conflict tussen ouder en stiefouder (kind).* Aan de kinderen werd gevraagd om aan te geven hoe vaak hun vader en diens nieuwe partner, respectievelijk hun moeder en diens nieuwe partner de voorbije 12 maanden ruzie maakten. De antwoordcategorieën variëren van nooit tot dagelijks (range 1-7).

*Conflict tussen ouder en stiefouder(stiefouder).* Aan de nieuwe partners werd gevraagd om aan te geven hoe vaak vijf specifieke conflictsituaties zich voordeden tussen zichzelf en hun partner. Er waren zeven antwoordcategorieën, van nooit tot dagelijks. De variabele werd geconstrueerd als het gemiddelde op de vijf items (range 1-7).

*Conflict tussen moeder en vader (kind).* De kinderen moesten de frequentie aangeven van vijf conflictsituaties tussen moeder en vader. Er waren zeven antwoordcategorieën, van nooit tot dagelijks. De variabele werd geconstrueerd als het gemiddelde op de vijf items (range 1-7).

*Kwaliteit van de relatie tussen de ouders van het stiefkind (stiefouder).* Aan de nieuwe partners werd gevraagd hoe ze de huidige relatie tussen hun partner en zijn/haar ex zouden omschrijven, van zeer slecht tot zeer goed (range 1-5).

*Co-parenting stiefouder en ouder (stiefouder).* Aan de stiefouders werd gevraagd hoe vaak ze gedurende de voorbije twaalf maanden 1) samen met hun partner grote beslissingen namen omtrent het stiefkind en 2) praatten over het stiefkind. Er waren zeven antwoordcategorieën, van nooit tot dagelijks (range 1-7).

*Kwaliteit van de relatie tussen de stiefouder en de andere ouder (stiefouder).* Aan stiefouders werd gevraagd hoe goed hun relatie is met de ex-partner van zijn/haar huidige partner, gaande van zeer slecht tot zeer goed (range 1-5).

### 3.2.3 Controlevariabelen

We controleren voor het *geslacht* en de *leeftijd* van het stiefkind. Meisjes en adolescenten zouden meest problemen hebben binnen stiefconfiguraties (Ganong & Coleman 2004). Voor leeftijd onderscheiden we de vroege (10-13 jaar), midden (14-17 jaar) en late (18-21 jaar) adolescentie.

Een tweede groep controlevariabelen zijn maten van gezinssamenstelling, die in andere studies een samenhang vertoonden met de stiefouder-stiefkindrelatie (Marsiglio 1992; Stewart 2005a, 2005b). We controleren voor *de aanwezigheid van een stiefouder in het andere ouderlijke huishouden*. Daarnaast brengen we ook de aanwezigheid van kinderen uit eerdere relaties van de stiefouder in rekening. De stiefouder-stiefkinddyades zonder *stiefsiblings* voor het kind vormen de referentiecategorie. Twee dummyvariabelen drukken de aanwezigheid uit van 1) louter niet-residentiële stiefsiblings en 2) minstens één residentiële stiefsibling. Ten slotte controleren we ook voor de aanwezigheid van kinderen die binnen de nieuwe partnerrelatie werden geboren of *halfsiblings* voor het stiefkind.

Een derde groep van controlevariabelen heeft te maken met de timing van de gezinstransities, namelijk de *duur in jaren sinds de ouderlijke scheiding* en de *duurtijd van de nieuwe partnerrelatie*.

### 3.3. Analysestrategie

We beginnen met een analyse van de samenhang van de verblijfsregeling van het kind met de diverse gezinsrelaties. Deze associaties zijn belangrijk om de samenhang van de verblijfsregeling met de stiefouder-stiefkindrelatie te verklaren. De samenhang werd gemodelleerd aan de hand van OLS-regressiemodellen, waarbij we controleren voor leeftijd en geslacht van het kind, de duurtijd sedert scheiding en de duur van de nieuwe partnerrelatie. Kinderen in verblijfsco-ouderschap zijn immers gemiddeld jonger, hebben recenter de ouderlijke scheiding ervaren en leven in jongere stiefgezinnen. Jongens leven ook vaker in verblijfsco-ouderschap dan meisjes (Sodermans *et al.* 2011).

Vervolgens gaan we kijken naar de predictoren van een goede stiefouder-stiefkindrelatie. We schatten eerst 2x3 modellen voor de relatie met stiefvader en stiefmoeder gerapporteerd door stiefkinderen. Vervolgens schatten we 2x3 modellen voor de relatie met het stiefkind, gerapporteerd door stiefvader en stiefmoeder. De modellen zijn telkens stapsgewijs opgebouwd. In het eerste model wordt het effect van de verblijfsregeling gecontroleerd voor het geslacht en de leeftijd van het kind, de gezinssamenstelling, de jaren verstreken sedert de ouderlijke scheiding en de duurtijd van de nieuwe partnerrelatie. In het tweede model voegen we de relationele variabelen toe. Dit laat toe om de additionele verklaringskracht van deze variabelen te vergelijken alsook de verandering in het effect van de verblijfsregeling. In het derde model worden de betekenisvolle interacties tussen de verblijfsregeling en de relationele variabelen gepresenteerd.

Deze interacties geven een antwoord op de vraag of de associatie tussen de stiefouder-stiefkindrelatie en de overige gezinsrelaties verschilt tussen verblijfsregelingen. Alle onafhankelijke relatievariabelen zijn gecentreerd rond het gemiddelde om multicollineariteit te reduceren.

In de multivariate analyses wordt informatie die werd bevroegd bij verschillende actoren gecombineerd. Zoals vaak in multi-actoronderzoek werden niet altijd alle potentiële actoren bevroegd (zie ook Tabel 1). Bovendien zit er een zekere selectiviteit in deze multi-actorrespons. In de multivariate analyses hanteren we twee strategieën om met deze non-respons om te gaan. De eerste strategie is imputatie van het gemiddelde. We controleren voor deze imputaties via een dummyvariabele die de deelname van de betreffende actor uitdrukt. Een gevolg van deze methode is dat standaardafwijkingen onderschat en relaties tussen variabelen verstoord kunnen worden (Gelman & Hill 2007). Door zoveel mogelijk met informatie verzameld bij de gemodelleerde actor te werken zijn er binnen elk model slechts twee variabelen met dergelijke imputatie. We verwachten dan ook dat de impact van deze strategie eerder gering zal zijn. De tweede strategie is *complete-case analysis* (Gelman & Hill 2007). Binnen deze strategie worden enkel stiefvaders gebruikt waaraan zowel het stiefkind als de stiefouder deelnamen. Het gevaar hierbij is dat de resultaten enkel betrekking hebben op de selectieve groep van gezinnen waarvan stiefouder én stiefkind (en dus minstens ook één ouder) deelnam. Door het vergelijken van de resultaten van beide strategieën streven we naar meer betrouwbare conclusies. We presenteren in de tabellen enkel de resultaten van de geïmputeerde modellen. De resultaten voor beide methoden zijn heel gelijklopend. Waar nuttig worden in de tekst de resultaten voor de *complete-case analysis* besproken.

Omdat de verdeling van de stiefouder-stiefkindrelatie voor de vier samples scheef verdeeld is naar links, werden ook modellen geschat met de tegengestelde waarde van de logaritmisches getransformeerde, gespiegelde relatiesmaten. De resultaten voor deze modellen zijn heel gelijklopend als voor de niet-getransformeerde variabelen. De resultaten zijn dus robuust voor de scheve verdeling van de afhankelijk variabelen. Omwille van de intuïtieve interpreteerbaarheid van de resultaten opteren we er daarom voor om de modellen met de niet-getransformeerde variabelen te presenteren.

## 4. Resultaten

### 4.1. De gezinsprocessen in stiefmoeder- en stiefvaderconfiguraties met diverse verblijfsregelingen

Tabel 2 presenteert de associatie tussen de verblijfsregeling en de verschillende gezinsrelaties. Er blijkt vooreerst een belangrijke samenhang met de (stief)ouder-(stief)kindrelatie. Kinderen die voltijds bij vader wonen rapporteren een minder goede relatie met moeder en het omgekeerde geldt voor de relatie met vader.

Analoog zien we dat de relatie met een voltijds niet-residentiële stiefouder beter is dan de relatie met een residentiële ouder. In andere woorden, de intrahuishoudelijke relaties met (stief)ouders zijn beter dan de interhuishoudelijke relaties met (stief)ouders. Dit is in lijn met de *residence hypothesis*, en suggereert dat samenwonen en de dagelijkse interactie die er mee gepaard gaat een goede relatie tussen (stief)ouders en (stief)kinderen bevordert. Dit geldt vooral voor de relatiekwaliteit gerapporteerd door kinderen en minder voor stiefouders.

Een volgende vraag is of er verschillen bestaan tussen voltijds en deeltijds intra- en interhuishoudelijke (stief)ouder-(stief)kindrelaties. De relatie met moeder wordt gelijk beoordeeld in moederverblijven en verblijfsco-ouderschap, terwijl de relatie met vader het best is in vaderverblijven. Analoog wordt de relatie met stiefmoeder het best beoordeeld in vaderverblijven, terwijl de relatie met stiefvader gelijk wordt beoordeeld in moederverblijven en verblijfsco-ouderschap. In tegenstelling tot onze verwachtingen wordt de relatie met een deeltijds residentiële stiefouder nooit beter beoordeeld dan de relatie met een voltijds residentiële stiefouder, en wordt de relatie met een deeltijds residentiële stiefmoeder zelfs minder goed beoordeeld dan de relatie met een voltijds residentiële stiefmoeder. Dit alles geldt opnieuw voor de relatiekwaliteit gerapporteerd door stiefkinderen. Voor de relatiekwaliteit gerapporteerd door stiefouders blijkt deeltijds of voltijds samenwonen globaal genomen geen verschil te maken.

De frequentie interhuishoudelijk conflict tussen ex-partners en intrahuishoudelijk conflict binnen nieuwe partnerrelaties verschilt weinig tussen de verblijfsregelingen. Ofwel is er geen associatie, ofwel zijn er compenserende positieve én negatieve effecten verbonden aan verblijfsco-ouderschap voor deze relaties. Stiefouders rapporteren wel een betere relatie tussen hun partner en diens ex-partner binnen verblijfsco-ouderschap. Dit kan enerzijds wijzen op een selectie-effect van meer harmonieuze ex-koppels in verblijfsco-ouderschap, wat we niet zien in de conflictfrequentie. Anderzijds kan verblijfsco-ouderschap de relatie tussen ex-partners ook positief beïnvloeden over de tijd. De betere relatie tussen moeder en vader in verblijfsco-ouderschap wordt echter niet gereflecteerd in een betere stiefouder-stiefkindrelatie binnen deze regeling. Ofwel is er geen associatie tussen beide gezinsrelaties ofwel is er een tegenstrijdig effect die een eventuele associatie compenseert.

Voor de mate waarin stiefouders aangeven betrokken te zijn bij de opvoeding van het stiefkind blijkt het samenwonen opnieuw belangrijk. Voltijds niet-residentiële stiefouders rapporteren duidelijk minder betrokkenheid dan residentiële stiefouders. Een opvallend verschil tussen stiefmoeders en stiefvaders is dat deeltijds residentiële stiefvaders even betrokken zijn als voltijds residentiële stiefvaders, terwijl stiefmoeders minder betrokkenheid rapporteren in verblijfsco-ouderschap in vergelijking met vaderverblijven. In tegenstelling tot de *limited stepchildrearing hypothesis* vertaalt deze kleinere ouderrol voor stiefmoeders in verblijfsco-ouderschap zich niet in een betere relatie met een stiefmoeder in vergelijking met vaderverblijven. Ofwel is deze stiefouderlijke betrokkenheid niet gerelateerd aan de stiefouder-stiefkindrelatie, ofwel wordt de samenhang teniet gedaan door andere associaties met de verblijfsregeling.

**Tabel 2.** Beta-coëfficiënten en standaardfouten voor kinderen in verblijfsco-ouderschap en vaderverblijven voor de diverse gezinsrelaties (Referentie categorie = Moederverblijf).

	Kinderen met stiefvader				Kinderen met stiefmoeder				Stiefvaders				Stiefmoeders			
	Vaderverblijf		Verblijfsco-ouderschap		Vaderverblijf		Verblijfsco-ouderschap		Vaderverblijf		Verblijfsco-ouderschap		Vaderverblijf		Verblijfsco-ouderschap	
<b>Kindvariabelen</b>																
Relatie met stiefouder	-0.18	(0.20)	0.18	(0.12)	0.66	(0.22)**	0.16	(0.14)	-1.19	(0.34)***	0.09	(0.15)	0.69	(0.27)*	0.15	(0.20)
Relatie met vader	0.52	(0.19)**	0.23	(0.12)*	0.77	(0.19)***	0.22	(0.12)°	0.37	(0.37)	0.22	(0.19)	0.84	(0.21)***	0.20	(0.16)
Relatie met moeder	-0.76	(0.17)***	-0.09	(0.39)	-0.49	(0.16)**	-0.01	(0.10)	-0.95	(0.30)**	-0.05	(0.13)	-0.78	(0.23)***	-0.13	(0.16)
Conflict ouder & stiefouder	-0.16	(0.34)	-0.20	(0.18)	-0.74	(0.29)***	0.10	(0.19)	-0.47	(0.80)	-0.23	(0.25)	-0.42	(0.35)	0.35	(0.27)
Conflict ouders	-0.06	(0.23)	-0.10	(0.13)	-0.39	(0.21)°	-0.11	(0.13)	0.09	(0.41)	-0.05	(0.19)	-0.35	(0.29)	-0.17	(0.21)
<b>Stiefoudervariabelen</b>																
Relatie met stiefkind	-0.47	(0.32)	-0.11	(0.15)	-0.09	(0.21)	-0.01	(0.16)	-0.55	(0.25)*	-0.08	(0.12)	0.07	(0.17)	0.02	(0.12)
Conflict met partner	0.03	(0.22)	0.17	(0.10)°	-0.02	(0.17)	-0.13	(0.13)	0.11	(0.17)	0.19	(0.08)*	0.07	(0.13)	-0.07	(0.09)
Relatie partner en zijn/haar ex	-0.12	(0.47)	0.48	(0.21)*	-0.45	(0.30)	0.05	(0.22)	-0.06	(0.37)	0.39	(0.18)*	-0.18	(0.23)	0.40	(0.16)*
Co-parenting met partner	-0.85	(0.50)°	-0.10	(0.23)	1.39	(0.29)***	0.18	(0.22)	-1.08	(0.42)**	-0.01	(0.19)	1.46	(0.23)***	0.45	(0.16)**
Relatie met ex van partner	-0.74	(0.52)	0.21	(0.21)	-0.48	(0.30)	0.26	(0.22)	-0.40	(0.42)	0.22	(0.17)	-0.31	(0.23)	0.44	(0.16)**

°p < .10, \*p < .05, \*\*p < .01, \*\*\*p < .001.

Gebaseerd op OLS-regressies met volgende variabelen: verblijfsregeling, leeftijd en geslacht stiefkind, jaren sedert scheiding, duur relatie ouder en stiefouder en multi-actor-respons.



De laatste relatie die we bekijken is die tussen oude en nieuwe partners. De relatie tussen stiefvader en vader blijkt niet gerelateerd te zijn aan de verblijfsregeling van het kind. Stiefmoeders rapporteren wel een betere relatie met moeder in verblijfsco-ouderschap vergeleken met moeder- en vaderverblijven. Opnieuw reflecteert dit zich niet in een betere relatie tussen stiefmoeder en stiefkind in verblijfsco-ouderschap. Dit suggereert opnieuw dat deze gezinsrelaties niet samenhangen of dat de samenhang wordt opgeheven door een tegenovergestelde associatie met de verblijfsregeling. De resultaten van het multivariaat model waarin de stiefouder-stiefkindrelatie wordt gerelateerd aan de verblijfsregeling en de verschillende gezinsrelaties zal ons hieromtrent meer duidelijkheid verschaffen.

#### 4.2. Welke factoren voorspellen een goede relatie tussen stiefouders en stiefkinderen?

Tabel 3 toont de resultaten voor de kwaliteit van de relatie met respectievelijk stiefvader en stiefmoeder, gerapporteerd door stiefkinderen. Model 1 bevestigt dat kinderen die voltijds samenwonen met de stiefmoeder de beste relatie rapporteren. We vinden geen gelijkaardig effect voor de relatie met stiefvader. Additionele analyses tonen dat dit effect wordt wegverklaard door de responsvariabele voor vader. Residentiële vaders namen immers vaker deel dan niet-residentiële vaders. Dit non-responseffect blijkt op zijn beurt te worden wegverklaard door de gezinsrelaties in model 2, voornamelijk via de relatie met de moeder. Ook de overige verschillen naar verblijfsregeling verdwijnen wanneer de relationele variabelen worden toegevoegd.

De toevoeging van de gezinsvariabelen verhoogt de verklaarde variantie van 13% tot 33% voor de relatie met stiefvaders en van 10% tot 35% voor de relatie met stiefmoeder. Er is vooral een sterke samenhang binnen de intrahuishoudelijke relatiedyades. De kwaliteit van de relatie met moeder hangt sterk samen met de kwaliteit van de relatie met stiefvader, de relatie met vader met de relatie met stiefmoeder. De relatie met vader hangt niet samen met de relatie met stiefvader, en de relatie met moeder niet met de relatie met stiefmoeder. Deze resultaten zijn in lijn met eerdere studies die een positief *spillover*-effect vinden binnen de intrahuishoudelijke ouder-kind en stiefouder-kinddyades en geen associatie binnen de interhuishoudelijke ouder-kind en stiefouder-stiefkinddyades. Ook de resultaten voor de relaties tussen ouders en stiefouders suggereren een grotere samenhang binnen de intrahuishoudelijke relatiedyades. De mate van conflict tussen stiefvader en moeder hangt negatief samen met de kwaliteit van de relatie met stiefvader, conflict tussen stiefmoeder en vader met de relatie met stiefmoeder. Conflict tussen de biologische ouders hangt niet samen met de stiefouder-stiefkindrelatie. De enige bepalende interhuishoudelijke relatie is die tussen moeder en stiefmoeder, waarbij een goede relatie tussen beide belangrijk is voor een goede relatie met stiefmoeder.

**Tabel 3.** Niet-gestandaardiseerde coëfficiënten en standaardfouten voor relatiekwaliteit stiefkinderen met stiefvader en stiefmoeder.

	Relatie stiefkind met stiefvader (N = 353)						Relatie stiefkind met stiefmoeder (N = 366)					
	Model 1		Model 2		Model 3		Model 1		Model 2		Model 3	
<b>Intercept</b>	3,83	(0,26)***	3,56	(0,23)***	3,55	(0,23)***	3,59	(0,31)**	3,46	(0,26)***	3,42	(0,26)***
<b>Verblijfsregeling (ref: moederverblijf)</b>												
Vaderverblijf (VA)	-0,18	(0,20)	0,11	(0,19)	0,39	(0,20)*	0,67	(0,22)***	0,10	(0,20)	0,16	(0,22)
Verblijfsco-ouderschap (CO)	0,15	(0,12)	0,16	(0,11)	0,14	(0,11)	0,11	(0,14)	0,03	(0,12)	0,01	(0,12)
<b>Meisjes (ref: jongens)</b>	-0,25	(0,10)**	-0,14	(0,09)	-0,15	(0,09)*	-0,13	(0,11)	-0,01	(0,10)	0,00	(0,10)
<b>Leeftijd kind (ref: 10-13 jaar)</b>												
14-17 jaar	-0,21	(0,13) <sup>o</sup>	-0,09	(0,12)	-0,06	(0,12)	-0,15	(0,15)	0,05	(0,13)	0,05	(0,13)
18-21 jaar	-0,38	(0,13)***	-0,18	(0,12)	-0,22	(0,12) <sup>o</sup>	-0,27	(0,16) <sup>o</sup>	0,14	(0,14)	0,12	(0,14)
<b>Jaren verstreken sedert scheiding ouders</b>	0,02	(0,02)	0,03	(0,02) <sup>o</sup>	0,02	(0,02)	0,02	(0,02)	0,02	(0,01)	0,02	(0,01)
<b>Duur relatie ouder en stiefouder in jaren</b>	0,01	(0,02)	0,01	(0,02)	0,01	(0,02)	-0,05	(0,03) <sup>o</sup>	-0,04	(0,02) <sup>o</sup>	-0,04	(0,02) <sup>o</sup>
<b>Andere ouder samenwonend met partner (ref: nee)</b>	0,17	(0,10) <sup>o</sup>	0,19	(0,09)*	0,18	(0,09) <sup>o</sup>	0,22	(0,12) <sup>o</sup>	0,09	(0,10)	0,09	(0,10)
<b>Stiefouder kinderen uit vorige relatie (ref: nee)</b>												
Enkel niet-inwonend(e) kind(eren)	-0,17	(0,14)	-0,16	(0,12)	-0,11	(0,12)	-0,38	(0,27)	-0,13	(0,24)	-0,06	(0,24)
Inwonend(e) kind(eren)	-0,04	(0,13)	-0,09	(0,12)	-0,09	(0,12)	-0,28	(0,17) <sup>o</sup>	-0,24	(0,15) <sup>o</sup>	-0,24	(0,15) <sup>o</sup>
<b>Ouder en stiefouder samen kind(eren) (ref: nee)</b>	0,10	(0,14)	0,15	(0,12)	0,14	(0,12)	-0,04	(0,20)	-0,01	(0,17)	-0,05	(0,17)
<b>Relatie kind met vader</b>			0,04	(0,06)	0,04	(0,06)			0,47	(0,05)***	0,45	(0,05)***
<b>Relatie kind met moeder</b>			0,45	(0,06)***	0,23	(0,09)**			0,00	(0,07)	0,00	(0,07)
<b>Conflict tussen stiefouder en ouder</b>			-0,20	(0,04)***	-0,20	(0,04)***			-0,22	(0,04)***	-0,22	(0,04)***

	Relatie stiefkind met stiefvader (N = 353)						Relatie stiefkind met stiefmoeder (N = 366)					
	Model 1		Model 2		Model 3		Model 1		Model 2		Model 3	
Conflict tussen ouders			-0,05	(0,07)	-0,07	(0,07)			0,07	(0,09)	0,08	(0,09)
Co-parenting stiefouder & ouder			0,09	(0,06)	0,01	(0,06)			0,18	(0,07)*	0,40	(0,11)***
Relatie stiefouder met ex van partner			-0,09	(0,06)	-0,10	(0,07)			0,12	(0,07) <sup>o</sup>	0,14	(0,07) <sup>o</sup>
VA X relatie met moeder					0,45	(0,15)**						
CO X relatie met moeder					0,25	(0,13) <sup>o</sup>						
VA X co-parenting stiefouder & partner					0,30	(0,22)					-0,31	(0,17) <sup>o</sup>
CO X co-parenting stiefouder & partner					0,13	(0,14)					-0,40	(0,16)*
VA X relatie stiefouder met ex van partner					0,44	(0,36)						
CO X relatie stiefouder met ex van partner					-0,09	(0,13)						
Stiefouder werd bevroegd	0,15	(0,11)	0,10		0,15	(0,10)	0,22		0,03		0,08	(0,15)
Vader werd bevroegd	-0,26	(0,11)*	-0,13		-0,11	(0,10)	0,17		0,20		0,20	(0,18)
Moeder werd bevroegd	0,10	(0,19)	0,05		0,11	(0,17)	-0,07		0,05		0,03	(0,17)
R <sup>2</sup>	.13		.33		.37		.10		.35		.36	

<sup>o</sup>p < .10, \*p < .05, \*\*p < .01, \*\*\*p < .001.

Deelids versus volijds stiefouderschap. De relatie tussen stiefouders en stiefkinderen in moedergezinnen, vadergezinnen en verlijfsco-ouderschap na scheiding

In model 3 kwamen drie significante interacties naar voor tussen de verblijfsregeling en de gezinsrelaties voor de relatie met stiefvader en één voor de relatie met stiefmoeder. In de *complete-case-analysis* bleken de interactietermen met de mate van co-parenting tussen stiefvader en moeder en de relatie tussen vader en stiefvader significant verschillend van nul op .01-niveau. We besloten daarom ze in het finale model te behouden. Voor zowel de relatie met stiefvaders als stiefmoeders zien we dat een grotere stiefouderlijke betrokkenheid enkel positief gerelateerd is aan de relatie met niet-residentiële stiefouders. Deze resultaten zijn niet in lijn met de *limited stepchildrearing hypothesis*, maar een grotere betrokkenheid bij de opvoeding van residentiële stiefouders is ook niet gunstig voor de stiefouder-stiefkindrelatie. Wanneer kinderen helemaal niet samenleven met een nieuwe partner van moeder of vader is enige betrokkenheid bij de opvoeding wel positief gerelateerd aan de relatiekwaliteit. De interactie tussen de relatie met moeder en de verblijfsregeling wijst in dezelfde richting: een goede relatie met moeder is nog sterker geassocieerd met de relatie met stiefvader wanneer kinderen voltijds bij vader wonen. Ook een goede relatie tussen vader en stiefvader is vooral voor kinderen die voltijds bij vader wonen belangrijk voor een goede relatie met stiefvader. In deze situatie functioneren vaders als bondgenoten van stiefvaders bij het opbouwen van een goede relatie met het stiefkind. Geen van de interacties ten slotte wijst op een grotere samenhang binnen interhuishoudelijke relaties in verblijfsco-ouderschap.

Ten slotte bespreken we de belangrijkste resultaten met betrekking tot de controlevariabelen in tabel 3. Meisjes rapporteren een lagere relatiekwaliteit met stiefvaders dan jongens, voor stiefmoeders is er geen verschil tussen jongens en meisjes. Oudere adolescenten rapporteren een lagere relatiekwaliteit met stiefouders dan jongere adolescenten. Wanneer de andere ouder eveneens een nieuwe partner heeft rapporteren kinderen een betere relatie met de stiefouder. Dit wijst op loyaliteitsconflicten in geval van alleenstaande ouders. We vinden geen verschillen naargelang de jaren verstreken sedert de scheiding. Wanneer stiefmoeders ten slotte inwonende kinderen hebben uit een vorige relatie dan is de relatie van het stiefkind met de stiefmoeder gemiddeld minder goed.

Tabel 4 presenteert de resultaten voor de relatie met het stiefkind gerapporteerd door stiefvaders en stiefmoeders. Zoals voor de kinderen zien we in model 1 dat samenleven met het kind positief gerelateerd is aan de relatiekwaliteit gerapporteerd door stiefvaders. We zien geen significante verschillen tussen de verblijfsregelingen in de relatiekwaliteit gerapporteerd door stiefmoeders.

De toevoeging van de gezinsrelaties in model 2 verhoogt opnieuw de verklaarde variantie, maar niet zoveel als voor de kinderen. De moeder-kindrelatie hangt samen met de stiefvader-stiefkindrelatie. We vinden geen gelijkaardig effect voor de relatie met vader en de stiefmoeder-stiefkindrelatie. Conflict tussen de stiefouder en ouder hangt negatief samen de relatie met het stiefkind. De betrokkenheid bij de opvoeding is positief gerelateerd aan de relatie met het stiefkind. Voor stiefmoeders zien we dat een goede relatie met moeder belangrijk is voor een goede relatie met het stiefkind. De indicatoren van een goede stiefouder-stiefkindrelatie

vertonen dus grote overeenkomsten voor stiefouders en stiefkinderen, wat tevens op een zekere robuustheid van de resultaten wijst.

In model 3 zien we heel gelijkaardige interactie-effecten tussen de verblijfsregeling en de relatievariabelen voor de relatiekwaliteit gerapporteerd door stiefvaders als bij de stiefkinderen. Betrokkenheid bij de opvoeding en een goede relatie met vader zijn extra belangrijk voor stiefvaders wanneer ze niet samenwonen met het stiefkind. De interactie tussen de verblijfsregeling en de relatie met moeder gaat echter in de tegengestelde richting van de resultaten voor de kinderen. Het effect verschijnt alleen in combinatie met de overige interactie-effecten maar houdt ook stand in de *complete-case analysis*. Het suggereert dat de relatiekwaliteit met moeder negatief gerelateerd is aan de relatie van stiefvaders met stiefkinderen die voltijds bij hun vader wonen. Mogelijks voelen stiefvaders zich aan de zijlijn staan in geval van een hechte relatie tussen moeder en haar niet-inwonende kinderen. In het model voor de stiefmoeders zien we eveneens een interactie-effect uit de kindmodellen opnieuw opduiken: in verblijfsco-ouderschap is ook voor stiefmoeders een grotere betrokkenheid bij de opvoeding niet positief gerelateerd aan de relatie met het stiefkind. Dit is wel zo wanneer het kind voltijds bij moeder of bij vader woont. Daarenboven blijkt een goede relatie tussen de ex-partners negatief gerelateerd te zijn aan de stiefmoeder-stiefkindrelatie voor kinderen in verblijfsco-ouderschap en, vooral, in vaderverblijven.

Ten slotte blijkt noch de leeftijd noch het geslacht van het stiefkind samen te hangen met de gerapporteerde relatiekwaliteit door stiefouders. Ook de huidige gezinssamenstelling en het aantal jaren verstreken sedert de ouderlijke scheiding hangen niet samen met de relatie met het stiefkind. Wel zien we opnieuw een negatieve samenhang tussen inwonende kinderen uit een vorige relatie en de relatie van stiefmoeders met het stiefkind.

## 5. Discussie

Door de juridische en maatschappelijke waardering van verblijfsco-ouderschap leven steeds meer jongeren na een ouderlijke scheiding deeltijds bij moeder en deeltijds bij vader. Een groter wordende groep leeft hierdoor ook deeltijds samen met een nieuwe partner van één of beide ouders. Vanuit een systeemtheoretisch perspectief bekeken we hoe verblijfsregelingen na scheiding geassocieerd zijn met verschillende gezinsrelaties, hoe deze relaties samenhangen met de stiefouder-stiefkindrelatie en of deze samenhang verschilt tussen verblijfsregelingen. We vinden empirische evidentie voor een sterke samenhang tussen verschillende gezinsrelaties. Een vergelijking van het stiefouder- en stiefkindperspectief leert hierbij dat de stiefouder-stiefkindrelatie sterker geassocieerd is met relaties binnen de eigen subsystemen dan met relaties buiten de eigen subsystemen: voor stiefkinderen zijn de relatie met moeder of vader belangrijkste, voor stiefouders hun relaties met de ouders van het kind.

**Tabel 4.** Niet-gestandaardiseerde coëfficiënten en standaardfouten voor relatiekwaliteit stiefvaders en stiefmoeders met stiefkind.

	Relatie van stiefvader met stiefkind (N = 234)						Relatie van stiefmoeder met stiefkind (N = 263)					
	Model 1		Model 2		Model 3		Model 1		Model 2		Model 3	
<b>Intercept</b>	4,18	(0,21)***	3,99	(0,20)***	3,96	(0,20)***	4,21	(0,25)	4,19	(0,24)***	4,22	(0,24)***
<b>Verblijfsregeling (ref: moederverblijf)</b>												
Vaderverblijf (VA)	-0,54	(0,25)*	-0,14	(0,25)	0,49	(0,29)°	0,03	(0,17)	-0,07	(0,18)	-0,30	(0,21)
Verblijfsco-ouderschap (CO)	-0,09	(0,12)	-0,05	(0,11)	-0,01	(0,11)	0,06	(0,12)	-0,04	(0,12)	-0,02	(0,12)
Meisjes (ref: jongens)	-0,04	(0,10)	-0,05	(0,10)	-0,05	(0,10)	-0,03	(0,11)	0,01	(0,11)	0,02	(0,10)
<b>Leeftijd kind (ref: 10-13 jaar)</b>												
14-17 jaar	-0,07	(0,13)	-0,02	(0,13)	-0,02	(0,13)	-0,15	(0,14)	-0,09	(0,13)	-0,10	(0,13)
18-21 jaar	0,06	(0,14)	0,16	(0,14)	0,06	(0,14)	-0,17	(0,15)	-0,08	(0,14)	-0,10	(0,14)
<b>Jaren verstreken sedert scheiding ouders</b>	0,01	(0,02)	0,02	(0,02)	0,03	(0,02)	0,01	(0,02)	0,00	(0,02)	-0,01	(0,02)
<b>Duur relatie ouder en stiefouder in jaren</b>	-0,01	(0,02)	-0,02	(0,02)	-0,02	(0,02)	-0,01	(0,02)	0,00	(0,02)	0,01	(0,02)
<b>Andere ouder samenwonend met partner (ref: nee)</b>	-0,03	(0,11)	0,03	(0,10)	-0,01	(0,10)	-0,10	(0,11)	-0,06	(0,11)	-0,04	(0,11)
<b>Stiefouder kinderen uit vorige relatie (ref: nee)</b>												
Enkel niet-inwonend(e) kind(eren)	-0,04	(0,13)	-0,06	(0,12)	-0,06	(0,12)	-0,17	(0,20)	-0,13	(0,19)	-0,08	(0,19)
Inwonend(e) kind(eren)	0,06	(0,12)	0,04	(0,12)	-0,02	(0,12)	-0,24	(0,13)	-0,22	(0,12)°	-0,20	(0,12)*
<b>Ouder &amp; stiefouder samen kind(eren) (ref: nee)</b>	0,16	(0,14)	0,21	(0,13)°	0,20	(0,12)	-0,14	(0,14)	-0,10	(0,14)	-0,09	(0,13)
<b>Relatie kind met vader</b>			0,02	(0,07)	0,02	(0,06)			0,02	(0,08)	0,00	(0,08)
<b>Relatie kind met moeder</b>			0,31	(0,08)***	0,31	(0,11)**			0,15	(0,08)°	0,12	(0,08)
<b>Conflict stiefouder met partner</b>			-0,25	(0,09)**	-0,26	(0,09)**			-0,15	(0,08)°	-0,15	(0,08)°

	Relatie van stiefvader met stiefkind (N = 234)						Relatie van stiefmoeder met stiefkind (N = 263)					
	Model 1		Model 2		Model 3		Model 1		Model 2		Model 3	
Relatie partner & ex			0,04	(0,06)	0,07	(0,06)			-0,15	(0,07)*	-0,06	(0,08)
Co-parenting stiefouder met partner			0,14	(0,04)***	0,12	(0,04)**			0,16	(0,05)***	0,25	(0,06)***
Relatie stiefouder met ex van partner			-0,01	(0,06)	-0,04	(0,07)			0,24	(0,07)***	0,25	(0,07)***
VA X relatie met moeder					-0,54	(0,26)***						
CO X relatie met moeder					-0,08	(0,18)						
VA X relatie partner & ex											-0,42	(0,15)***
CO X relatie partner & ex											-0,15	(0,10)
VA X co-parenting stiefouder & partner					0,52	(0,15)***					0,06	(0,12)
CO X co-parenting stiefouder & partner					-0,06	(0,10)					-0,29	(0,10)***
VA X relatie stiefouder met ex van partner					0,75	(0,21)***						
CO X relatie stiefouder met ex van partner					-0,08	(0,10)						
Kind werd bevroegd	-0,11	(0,11)	-0,12	(0,10)	-0,08	(0,10)	0,14	(0,12)	0,08	(0,11)	0,02	(0,11)
Andere ouder werd bevroegd	0,09	(0,11)	0,16	(0,10)	0,16	(0,10)	-0,14	(0,13)	-0,09	(0,12)	-0,05	(0,12)
R <sup>2</sup>	.05		.18		.26		.03		.15		.21	

°p < .10, \*p < .05, \*\*p < .01, \*\*\*p < .001.

Het samenwonen met de stiefouder blijkt een belangrijke voorspeller voor een goede relatie, wat een bevestiging is van de *residence hypothesis*. Interhuishoudelijke relaties tussen stiefkinderen en stiefouders zijn beduidend slechter dan intrahuishoudelijke. Deze associatie tussen de verblijfsregeling van kinderen en de stiefouder-stiefkindrelatie verloopt voornamelijk via een goede relatie met de ouder die samenleeft met de stiefouder. Dit kan ook verklaren waarom er geen verschillen zijn tussen verblijfsregelingen in de relatie van stiefmoeders met het stiefkind, gezien die relatie niet samenhangt met de vader-kindrelatie.

Verblijfsco-ouderschap blijkt verschillend gerelateerd te zijn aan de stiefmoeder-stiefkindrelatie en de stiefvader-stiefkindrelatie. Tussen deeltijds en voltijds intrahuishoudelijke relaties met stiefvaders zien we gemiddeld geen verschillen. De relatie met een deeltijds residentiële stiefmoeder is wel slechter dan de relatie met een voltijds residentiële stiefmoeder. De minder goede relatie met vader in verblijfsco-ouderschap (in vergelijking met vaderverblijven) blijkt ook hiervoor de belangrijkste verklaring. De betere relatie tussen stiefmoeder en moeder (positief gerelateerd aan de relatie tussen stiefmoeder en stiefkind) blijkt dit negatief effect niet te compenseren. De beperktere stiefmoederrol in verblijfsco-ouderschap blijkt eveneens geen verklaring te bieden. De mate van *co-parenting* tussen vader en stiefmoeder is binnen verblijfsco-ouderschap immers niet gerelateerd aan de relatie tussen stiefmoeder en stiefkind. Samengevat kunnen we concluderen dat de relatie met deeltijdse stiefouders nooit beter is, en dat de relatie met een deeltijdse stiefmoeder minder goed is dan die met een stiefmoeder waarmee men voltijds samenwoont.

Een goede relatie met vader hangt sterk samen met een goede relatie met stiefmoeder, een goede relatie met moeder met een goede relatie met stiefvader. Wanneer ouders zelf een goede relatie hebben met het kind zijn ze geneigd om een goede relatie tussen stiefouder en stiefkind te steunen en te bevorderen (King 2007). De toename van verblijfsco-ouderschap en de betere relatie met vaders na scheiding kunnen op die manier helpen om de verschillen tussen stiefvader- en stiefmoederconfiguraties te reduceren en de negatieve stereotyperingen rond stiefmoeders af te zwakken. Het verschil in de relatiekwaliteit tussen voltijds residentiële stiefmoeders en halftijds residentiële stiefmoeders is immers minder groot dan tussen voltijds residentiële stiefmoeders en niet-residentiële stiefmoeders.

De relatie met vader bleek niet samen te hangen met de relatie met stiefvader, en de relatie met moeder niet met de relatie met stiefmoeder. Er is dus geen positief *spillover*-effect binnen deze interhuishoudelijke relatiedyades, maar er zijn ook geen indicaties van conflict of competitie tussen de ouder en stiefouder van hetzelfde geslacht (White & Gilbreth 2001; King 2007). Een goede relatie met respectievelijk vader en moeder staat een goede relatie met stiefvader en stiefmoeder niet in de weg. Deze resultaten zijn in lijn met de bevindingen van eerdere studies (Buchanan *et al.* 1996; King 2007) en leren bovendien dat deze ook gelden in verblijfsco-ouderschap.

We vinden geen empirische ondersteuning voor de *limited child rearing hypothesis*. Een grotere betrokkenheid van de stiefouder bij beslissingen omtrent



het kind bleek niet negatief gerelateerd te zijn met de relatie met de stiefouder. Andere maten van stiefouderlijke betrokkenheid (zoals *monitoring* en autoriteit) kunnen belangrijker zijn in dit opzicht. Daarenboven bevat onze steekproef ook veel gevestigde stiefgezinnen en zou een beperkte stiefouderrol vooral in de beginfase van het stiefgezin voor kinderen belangrijk zijn. Voor niet-residentiële stiefouders vonden we zelfs dat een grotere mate van *co-parenting* positief gerelateerd was aan de relatie van het stiefkind met de stiefouder. Wanneer kinderen helemaal niet samenwonen is een zekere deelname van de stiefouder aan de opvoeding belangrijk voor het opbouwen van een goede relatie met het kind. De betrokkenheid van de stiefouder impliceert in deze context bovendien ook een zekere betrokkenheid van de niet-residentiële ouder.

Voor stiefouders is het betrokken worden bij de opvoeding van zowel residentiële als niet-residentiële stiefkinderen belangrijk voor een goede relatie met het kind. Enkel binnen verblijfsco-ouderschap bleek voor stiefmoeders deze relatie niet op te gaan. De positieve associatie wordt hier mogelijks onderdrukt door meer spanningen tussen moeder- en stiefmoederrol.

De negatieve samenhang tussen de conflictfrequentie binnen de nieuwe partnerrelatie en de kwaliteit van de stiefouder-stiefkindrelatie is in lijn met eerdere studies die het belang aantoonde van een goede partnerrelatie voor het functioneren van het stiefgezin (Cherlin & Furstenberg 1994). De sterke samenhang tussen ouderlijk conflict en het welzijn van kinderen (Amato 2010) wordt daarentegen niet weerspiegeld met betrekking tot de stiefouder-stiefkindrelatie. De explicietere aanwezigheid van de ex-partner in verblijfsco-ouderschap bleek bovendien niet gerelateerd te zijn aan de conflictfrequentie tussen nieuwe partners, noch bleek er een verschil tussen verblijfsregelingen in de conflictfrequentie tussen de ex-partners. Wel rapporteerden stiefouders een betere relatie tussen ex-partners met een kind in verblijfsco-ouderschap dan tussen ex-partners met een kind dat voltijds bij één ouder woont. Deze relatie bleek echter negatief gerelateerd te zijn aan de intrahuishoudelijke relatie van de stiefmoeder met het stiefkind. Dit bevestigt het idee dat een sterke band tussen de ex-partners de integratie van een stiefouder kan bemoeilijken (Wenston & Macklin 1990; Ganong & Coleman 2004). Gezien de gemiddeld betere relaties tussen moeders en vaders liggen in verblijfsco-ouderschap extra uitdagingen voor stiefgezinnen op dit vlak.

De laatste gezinsrelatie die we bekeken is die tussen de stiefouder en de ex-partner van zijn/haar partner. In de onderzoeksliteratuur werd deze relatie tot op heden grotendeels genegeerd. Onze resultaten wijzen echter op het belang van ouders als bondgenoten van stiefouders bij het ontwikkelen van een goede relatie met het stiefkind (Marsiglio & Hinojosa 2007) en kunnen inspirerend werken voor toekomstig onderzoek rond gezinsprocessen binnen stiefgezinnen.

Over het algemeen kunnen we stellen dat we sterke empirische evidentie vinden voor grotere *spillover*-effecten binnen intrahuishoudelijke relatiedyades dan binnen interhuishoudelijke relatiedyades. We vinden geen evidentie voor een sterkere associatie binnen interhuishoudelijke relatiedyades in verblijfsco-ouderschap in vergelijking met moeder- en vaderverblijven. De gezinssystemen

van moeder en vader vormen met betrekking tot stiefprocessen ook binnen verblijfsco-ouderschap relatief gescheiden leefwerelden. De goede relatie met en tussen beide ouders in co-ouderschap vormt in dit opzicht dan ook geen additioneel gunstige context voor de stiefouder-stiefkindrelatie.

Er zijn ook belangrijke verschillen tussen de relatie met stiefmoeder en stiefvader. Ten eerste blijkt een goede relatie tussen moeder en stiefmoeder belangrijker voor de relatie tussen stiefmoeder en stiefkind dan de relatie tussen vader en stiefvader voor de stiefvader-stiefkindrelatie. Ten tweede zijn halftijds residentiële stiefmoeders minder betrokken dan voltijds residentiële stiefmoeders. Dit zien we niet bij stiefvaders. De positieve samenhang tussen de stiefouderlijke betrokkenheid en de stiefouder-stiefkindrelatie lijkt bovendien niet op te gaan voor stiefmoeders met stiefkinderen in verblijfsco-ouderschap. Een goede relatie tussen de ex-partners is ten slotte enkel voor stiefmoeders negatief gerelateerd aan de relatie met het stiefkind. Deze resultaten suggereren grotere interpersoonlijke spanningen tussen de moeder- en stiefmoederrol dan tussen de vader- en stiefvaderrol. Ten slotte zijn inwonende kinderen uit een vorige relatie enkel voor stiefmoeders negatief gerelateerd aan hun relatie met het stiefkind. Dit wijst eveneens op spanningen tussen de moeder- en stiefmoederrol maar dan intrapersonaal.

Daarnaast nog enkele reflecties over het uitgevoerde onderzoek. Ten eerste kunnen we op basis van de huidige analyses geen uitspraken doen over de selectie van goede of slechte (stief)ouder-(stief)kinddyades in bepaalde verblijfsregelingen. Verblijfsregelingen kunnen immers wijzigen. Vooral in verblijfsco-ouderschap is de stap minder groot om over te schakelen naar een voltijds verblijf bij de andere ouder indien de aanpassing aan een nieuwe gezinsconfiguratie moeizaam verloopt. Een derde punt dat meer aandacht verdient is de geschiedenis van het stiefgezin: eerdere stiefgezinontbindingen, de duurtijd van voorafgaande eenouderconfiguraties en de huidige huwelijksstatus kunnen elk hun eigen invloed hebben op de stiefouder-stiefkindrelatie. Ten slotte is rolambigüiteit een belangrijk concept binnen de systeemtheorie dat niet werd meegenomen in de huidige studie, maar wel kan variëren tussen verblijfsregelingen. Zo kunnen meerdere residentiële (stief)ouderfiguren in verblijfsco-ouderschap dergelijke ambigüiteiten in de hand werken.

De algemene conclusie is dat verschillen tussen deeltijds en voltijds intra-huishoudelijke en interhuishoudelijke stiefouder-stiefkindrelaties gemedieerd en gemodereerd worden via andere gezinsrelaties. Er is een belangrijke variatie in stiefconfiguraties en hun interne processen, inclusief deeltijds stiefouderschap. Deze gezinsprocessen lijken bovendien ook anders te verlopen in verschillende verblijfsregelingen. De grote toename van verblijfsco-ouderschap na scheiding en de realiteit van stiefgezinvorming geeft aan deze vraagstelling bovendien een grote maatschappelijke dimensie.

## BIBLIOGRAFIE

- Adamsons, K. & K. Pasley (2006), Coparenting Following Divorce and Relationship Dissolution, pp. 241-262 in M. Fine & J. Harvey (eds.), *Handbook of Divorce and Relationship Dissolution*. New York: Erlbaum.
- Ahrons, C.R. & M.S. Perlmutter (1982), The Relationship Between Former Spouses: A Fundamental Subsystem in the Remarriage Family, pp. 31-46 in L. Messinger (ed.), *Therapy with Remarried Families*. Rockville, MD: Aspen Systems Corp.
- Amato, P.R. (2010), Research on Divorce: Continuing Trends and New Developments, *Journal of Marriage and Family*, 72(3), 650-666.
- Amato, P.R. & J.G. Gilbreth (1999), Nonresident Fathers and Children's Well-Being: A Meta-Analysis, *Journal of Marriage and Family*, 61(3), 557.
- Ambert, A.M. (1986), Being a Stepparent: Live-In and Visiting Stepchildren, *Journal of Marriage and Family*, 48(4), 795-804.
- Bowlby, J. (1979), *The Making and Breaking of Affectional Bonds*. London: Tavistock.
- Brand, E. & W.G. Clingempeel (1987), Interdependencies of Marital and Stepparent-Stepchild Relationships and Children's Psychological Adjustment: Research Findings and Clinical Implications, *Family Relations*, 36(2), 140-145.
- Bray, J.H. & S.H. Berger (1993), Developmental Issues in Stepfamily Research Project: Family Relationships and Parent-Child Interactions, *Journal of Family Psychology*, 7(1), 76-90.
- Bray, J.H. & J. Kelley (1998), *Stepfamilies: Love, Marriage, and Parenting in the First Decade*. New York: Broadway.
- Buchanan, C.M. E.E. Maccoby & S. M. Dornbusch (1996), *Adolescents After Divorce*. Cambridge, MA: Harvard University Press.
- Cherlin, A.J. & F.F. Furstenberg, Jr. (1994), Stepfamilies in the United States: A Reconsideration, *Annual Review of Sociology*, 20(1), 359-381.
- Clingempeel, W.G., R. Ievoli & E. Brand (1984), Structural Complexity and the Quality of Stepfather-Stepchild Relationships, *Family Process*, 23(4), 547-560.
- Clingempeel, W.G. & S. Segal (1986), Stepparent-Stepchild Relationships and the Psychological Adjustment of Children in Stepmother and Stepfather Families, *Child Development*, 57, 474-484.
- Cox, M.J. & B. Paley (1997), Families as Systems, *Annual review of psychology*, 48, 243-67.
- Crosbie-Burnett, M. (1989), Impact of Custody Arrangement and Family Structure on Remarriage, *Journal of Divorce*, 13(1), 1-16.
- Crosbie-Burnett, M. (1991), Impact of Joint Versus Sole Custody and Quality of Co-Parental Relationship on Adjustment of Adolescents in Remarried Families, *Behavioral Sciences and the Law*, 9(4), 439-449.
- Erel, O. & B. Burman (1995), Interrelatedness of Marital Relations and Parent-Child Relations: A Meta-Analytic Review, *Psychological Bulletin*, 118(1), 108-132.
- Fine, M.A. & L.A. Kurdek (1995), Relation Between Marital Quality and (Step)parent-Child Relationship Quality for Parents and Stepparents in Stepfamilies, *Journal of Family Psychology*, 9(2), 216-223.

- Ganong, L.H. & M. Coleman (2004), *Stepfamily Relationships. Development, Dynamics, and Interventions*. New York: Kluwer academic/plenum publishers.
- Ganong, L., M. Coleman & J. Hans (2006), Divorce as a Prelude to Stepfamily Living and the Consequences of Redivorce, pp. 409-434 in M.A. Fine & J.H. Harvey (eds.), *Handbook of Divorce and Relationship Dissolution*. Mahwah: Lawrence Erlbaum Associates Publishers
- Gelman, A. & J. Hill (2007), Missing Data Imputation, pp. 529-543 in A. Gelman & J. Hill (eds.), *Data Analysis Using Regression and Multilevel/Hierarchical Models*. New York: Cambridge University Press.
- Giles-Sims, J. (1984), The Stepparent Role: Expectations, Behaviour, Sanctions, *Journal of Family Issues*, 5(1), 116-130.
- Greif, J. & S. Simring (1982), Remarriage and Joint Custody, *Conciliation Courts Review*, 20(1), 9-14.
- Gunnoe, M.L. & S.L. Braver (2001), The Effects of Joint Legal Custody on Mothers, Fathers, and Children Controlling for Factors that Predispose a Sole Maternal Versus Joint Legal Award, *Law and Human Behavior*, 25(1), 25-43.
- Hetherington, E.M. (1999), Family Functioning and the Adjustment of Adolescent Siblings in Diverse Types of Families, *Monographs of the Society for Research in Child Development*, 64(4), 1-25.
- Hetherington, E.M. (2003), Social Support and the Adjustment of Children in Divorced and Remarried Families, *Childhood*, 10(2), 217-236.
- Hobart, V. (1987), Parent-Child Relations in Remarried Families, *Journal of Family Issues*, 8(3), 259-277.
- King, V. (2006), The Antecedents and Consequences of Adolescents' Relationships With Stepfathers and Non-Resident Fathers, *Journal of Marriage and Family*, 68(4), 910-928.
- King, V. (2007), When Children Have Two Mothers: Relationships With Nonresident Mothers, Stepmothers, and Fathers, *Journal of Marriage and Family*, 69(5), 1178-1193.
- King, V. (2009), Stepfamily Formation: Implications for Adolescent Ties to Mothers, Non-resident Fathers, and Stepfathers, *Journal of Marriage and Family*, 71(4), 954-968.
- MacDonald, W. L. & A. DeMaris (2002), Stepfather-Stepchild Relationship Quality: The Stepfather's Demand for Conformity and the Biological Father's Involvement, *Journal of Family Issues*, 23(1), 121-137.
- Marsiglio, W. (1992), Stepfathers With Minor Children Living at Home: Parenting Perceptions and Relationship Quality, *Journal of Family Issues*, 13(2), 195-214.
- Marsiglio, W. & R. Hinojosa (2007), Managing the Multifather Family: Stepfathers as Father Allies, *Journal of Marriage and Family*, 69(3), 845-862.
- Minuchin, P. (1985). Families and Individual Development: Provocations From the Field of Family Therapy, *Child Development*, 56, 289-302.
- Mortelmans, D., I. Pasteels, J. Van Bavel, P. Bracke, K. Matthijs & C. Van Peer (2011), *Divorce in Flanders. Data Collection and Code Book*. (<http://www.divorceinlanders.be>).
- Nielsen, L. (1999), Stepmothers: Why So Much Stress? A Review of the Literature, *Journal of Divorce and Remarriage*, 30(1/2), 115-148.
- O'Connor, T.G., E.M. Hetherington & W.G. Clingempeel (1997), Systems and Bidirectional Influences in Families, *Journal of Social and Personal Relationships*, 14(4), 491-504.

- Pasley, K. & B.S. Moorefield (2004), Stepfamilies: Changes & Challenges, pp. 317-330 in M. Coleman & L.H. Ganong (eds.), *Handbook of Contemporary Families*. Thousand Oaks, CA: Sage.
- Popenoe, D. (1994), The Evolution of Marriage and the Problem of Stepfamilies: A Biosocial Perspective, pp. 3-27 in A. Booth & J. Dunn (eds.), *Stepfamilies: Who Benefits? Who Does Not?* Hillsdale, NJ: Lawrence Erlbaum.
- Schrodt, P. (2011), Stepparents' and Nonresidential Parent's Relational Satisfaction as a Function of Coparental Communication in Stepfamilies, *Journal of Social and Personal Relationships*, 28(7), 983-1004.
- Sodermans, A., S. Vanassche & K. Matthijs (2011), Gedeelde kinderen en plusouders: de verblijfsregeling en de gezinssituatie na scheiding, pp. 135-151 in D. Mortelmans, I. Pasteels, P. Bracke, K. Matthijs, J. Van Bavel & C. Van Peer (eds.), *Scheiding in Vlaanderen*. Leuven: Acco.
- Stewart, S.D. (2005a), How the Birth of a Child Affects Involvement With Stepchildren, *Journal of Marriage and Family*, 67(2), 461-473.
- Stewart, S.D. (2005b), Boundary Ambiguity in Stepfamilies, *Journal of Family Issues*, 26(7), 1002-1029.
- Sweeney, M. (2010), Remarriage and Stepfamilies : Strategic Sites for Family Scholarship in the 21st Century, *Journal of Marriage and Family*, 72(3), 667-684.
- Van Bavel, J. (1995), Het gezin als eenheid: een beeld met barsten. Nieuwe stiefgezinnen als anomalie en uitdaging, *Tijdschrift voor Sociologie*, 16(3), 219-250.
- Visher, E.B. & J. S. Vischer (1996), *Therapy With Stepfamilies*. New York: Brunner/Mazel.
- Weston, C.A. & E.D. Macklin (1990), The Relationship Between Former-Spousal Contact and Remarital Satisfaction in Stepfather Families, *Journal of Divorce and Remarriage*, 14(2), 25-47.
- White, L., & J.G. Gilbreth (2001), When Children Have Two Fathers: Effects of Relationships With Stepfathers and Noncustodial Fathers on Adolescent Outcomes, *Journal of Marriage and Family*, 63(1), 155-167.