

Onderzoeksnota:

ANALYSE VAN DE PARTICIPATIE AAN ONDERWIJS IN BELGIË

Raf Vanderstraeten

*Die Göttin Evolution hat offenbar Mut gehabt - mehr
Mut als ein Planer mit Voraussicht je hätte haben
können. (Niklas Luhmann)*

In beleidsmiddens wordt bij het begin van het school- of academiejaar telkens opnieuw met bijzondere belangstelling uitgekeken naar cijfergegevens over het aantal jongeren dat zich in de diverse onderwijsinstellingen heeft ingeschreven. Die belangstelling is historisch samen met de uitbreiding van het secundair en hoger onderwijs gegroeid. Zo worden sedert 1956 door de onderwijsadministratie geregeld 'Jaarboeken van het Onderwijs' gepubliceerd, die in detail de schoolbevolking doorlichten. Sinds 1961 worden ook, in het raam van de tienjaarlijkse Algemene Volkstellingen, door het Nationaal Instituut voor de Statistiek systematisch bij de gehele bevolking gegevens opgevraagd over het schoolbezoek. Luidens een bekende boutade is kennis immers, na de sluiting van de steenkoolmijnen, België's enige grondstof.

De diverse overzichtstabellen en -figuren die in de statistische jaarboeken van de onderwijsadministraties en de publicaties van het N.I.S. verschijnen, bieden in de regel een helder beeld van de evolutie van de omvang van de schoolbevolking. Voor beleidsmensen en historici mogen dergelijke overzichten voldoende zijn. Onderwijs-sociologisch gezien is de vraag echter veel interessanter of en hoe de *scolarisation* -d.i. het aandeel schoolgaanden in iedere leeftijdsgroep- evolueert. De mate waarin niet-leerplichtige generaties deelnemen aan onderwijs is dé indicatie van het belang dat aan onderwijs wordt gehecht door jongeren en hun ouders. De omvang van een generatie of leeftijdsgroep (gemeten middels geboortecijfers) is voor het onderwijs een 'absolute', nagenoeg niet-beïnvloedbare variabele. Historische evoluties van de *scolarisation* geven daarentegen uitsluitel over veranderingen in de vraag naar onderwijs.

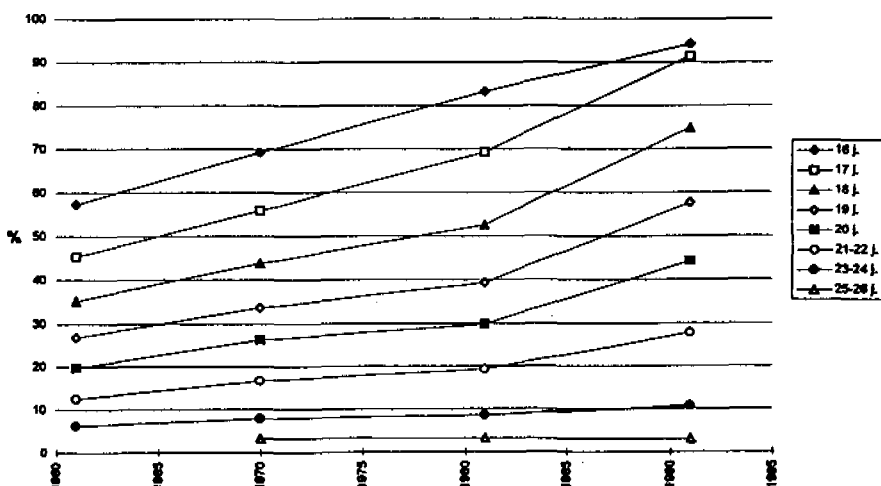
In deze bijdrage zal ik een beeld schetsen van de evolutie van de *scolarisation* in België, in de gewesten en de provincies. Ik doe daarvoor een beroep op gegevens die via de Algemene Volkstellingen van 1961, 1970, 1981 en 1991 zijn verzameld. Vergeleken met de gegevens in de statistische jaarboeken van de onderwijsadministraties hebben de

N.I.S.-statistieken op de eerste plaats het voordeel dat de woonplaats van de leerling of student en niet de vestigingsplaats van de onderwijsinstelling wordt gehanteerd bij geografische indelingen. Dat levert een veel preciezer beeld op van mogelijke regionale verschillen inzake onderwijsdeelname. Daarnaast is een bijkomend voordeel dat alle gegevens op hetzelfde ogenblik en op dezelfde wijze worden opgevraagd. Opteert men voor de schoolbevolkingscijfers van de 'Jaarboeken van het Onderwijs', dan moet men gegevens over de totale bevolking uit bronnen betrekken die andere teldata hanteren, op andere wijze gegevens verzamelen en anders zijn opgebouwd of ingedeeld (1).

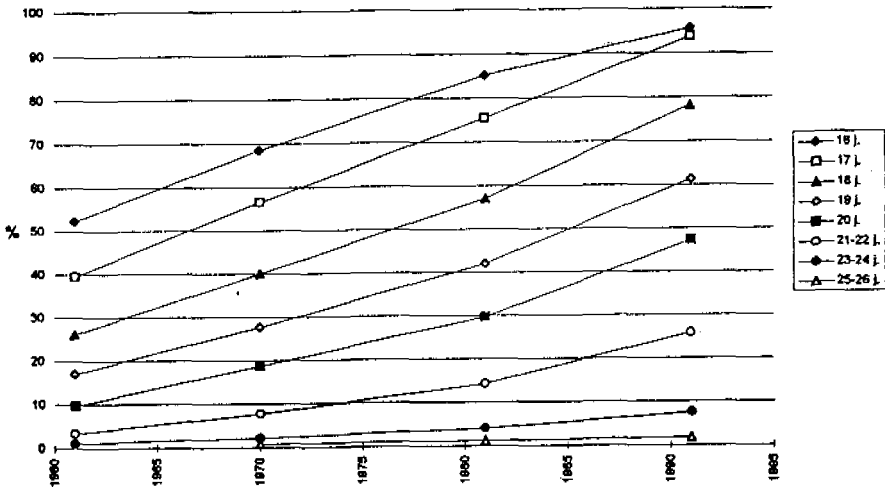
1. SCOLARISATIERATIO'S IN BELGIË

De cijfertabellen van het *Nationaal* Instituut voor de Statistiek bieden in eerste instantie de mogelijkheid om scolarisatieratio's te berekenen voor het gehele koninkrijk. Figuur 1 en 2 geven een beeld van de evolutie van deze ratio's in België, voor de mannelijke en vrouwelijke bevolkingshelft afzonderlijk (2). In beide figuren valt onmiddellijk de ononderbroken stijging van de verschillende curves op. Slechts voor de leeftijdsgroep van 25-26 jarigen is de relatieve onderwijsdeelname sedert de jaren 1960 min of meer op hetzelfde peil gebleven. De grootte van de stijging blijkt onder meer uit het feit dat het procentueel aantal 19-jarigen dat in 1991 voltijds onderwijs volgde minstens zo hoog ligt als het percentage schoolgaande 16-jarigen in 1961 (58% voor de mannelijke, 61% voor de vrouwelijke bevolking)! Van de 21-jarigen liep in 1991 éénderde voltijds school. De verschillen inzake scolarisatie tussen de opeenvolgende leeftijdsgroepen waren anderzijds bij elke Volkstelling vrij gelijklopend, hetgeen aanduidt dat het aantal schoolverlaters (met of zonder diploma) in iedere generatie ongeveer even groot was/is. In 1991 bedroeg het verschil tussen generatie X en generatie X+1 telkens zo'n 10 à 15 procent. Enkel bij de vrouwelijke bevolking was de terugval van de scolarisatie na 20 jaar relatief groter.

Figuur 1: Evolutie van de scolarisatie in België, Mannelijke bevolking.



Figuur 2: Evolutie van de scolarisatie in België, Vrouwelijke bevolking.

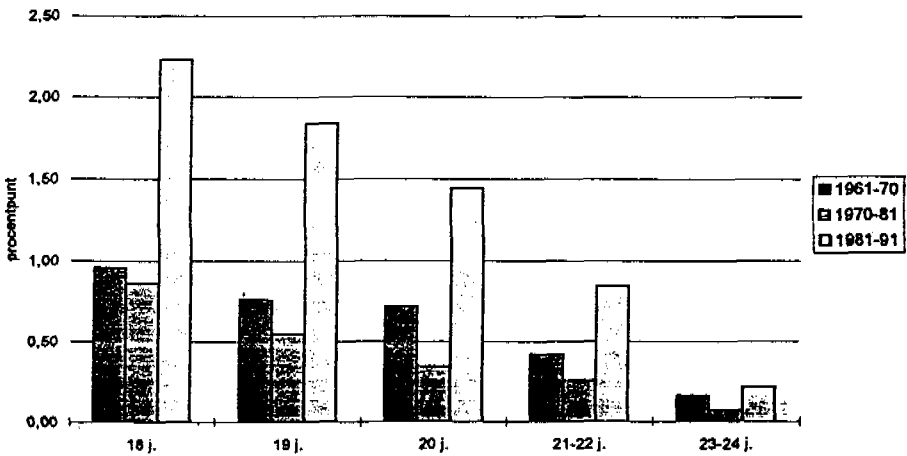


De stijgende tendens is duidelijk meer uitgesproken bij het 'zwakke geslacht'. Bij de mannelijke bevolking is voor iedere generatie tussen 17 en 24 jaar de scolarisatie in de periode van 30 jaar die door de vier Volkstellingen wordt overspannen, zowat verdubbeld. Bij de vrouwelijke bevolking is voor 17-jarigen de scolarisatie ook verdubbeld, maar voor 18- en 19-jarigen is die verdrievoudigd en voor de generaties tussen 20 en 24 jaar zelfs minstens vervijfvoudigd! Het 'zwakke geslacht' heeft daarmee stelselmatig (generatie na generatie) aan zijn achterstand ten aanzien van de mannen geknibbeld, en deze achterstand ook deels omgebogen in een voorsprong. Figuur 1 en 2 geven aan dat in de jaren 1960 vrouwen op het vlak van scolarisatie nog voor iedere niet-leerplichtige generatie beduidend achterlagen. In 1970 was het verschil voor de 16- en 17-jarigen weggewerkt. Bij de volgende Volkstelling, op 1 maart 1981, bleken de scolarisatiepercentages van vrouwen van 16 tot en met 19 jaar hoger dan die van mannen, terwijl voor de 20-jarigen ieder onderscheid verdween. In 1991 waren ook voor deze laatste leeftijdsgroep de vrouwen op de schoolbanken relatief sterker vertegenwoordigd dan mannen; voor de +20-jarigen was in 1991 de achterstand eveneens sterk gereduceerd.

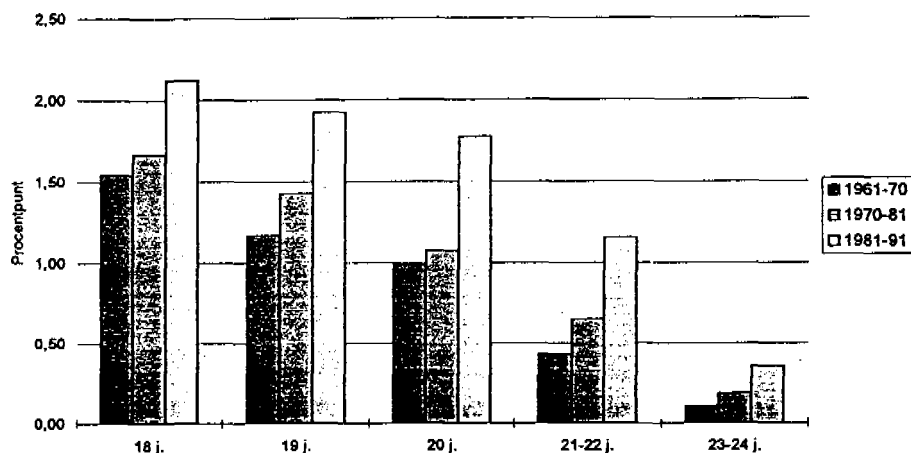
Het algemene beeld dat uit figuur 1 en 2 naar voren treedt, kan nog worden gepreciseerd (3). Om aan enkele 'details' meer reliëf te verlenen, wordt in figuur 3 en 4 de gemiddelde *jaarlijkse* toename van de scolarisatiepercentages grafisch weergegeven. Twee tendenzen vallen daardoor sterker op. Wat de invloed van de leeftijdsfactor betreft, blijkt een eenduidige tendens: hoe ouder de betrokken generatie, hoe geringer de toename van de scolarisatie. Zowel van de 18- als de 19-jarigen nam tussen 1981 en 1991 de scolarisatie jaarlijks gemiddeld met zo'n 2 procentpunt toe, terwijl bij de 23-24-jarigen het schoolbezoek enkel met mondjesmaat vooruitging (0,2 procentpunt bij de mannen; 0,4 bij de vrouwen). Ten tweede blijkt dat de toename van de scolarisatie proportioneel het grootst was in het laatste decennium. Figuur 3 en 4 reveleren dat voor de vrouwelijke bevolking de stijging van de scolarisatie gedurig groter is

geworden, terwijl voor de mannelijke bevolkingshelft in de jaren 1970 de groei merkkelijk terugviel. Des te opmerkelijker is dan de grote stijging bij de mannen in de jaren 1980! Samengevat: niet alleen de deelname aan hoger onderwijs is groter dan ooit tevoren, bovendien blijkt ook dat de *toename* van de scolarisatie voor de niet-leerplichtige generaties nooit zo groot was als tijdens het voorbije decennium (voorzover gegevens reiken).

Figuur 3: Gemiddelde jaarlijkse evolutie van de scolarisatie in België, Mannelijke bevolking.



Figuur 4: Gemiddelde jaarlijkse evolutie van de scolarisatie in België, Vrouwelijke bevolking.



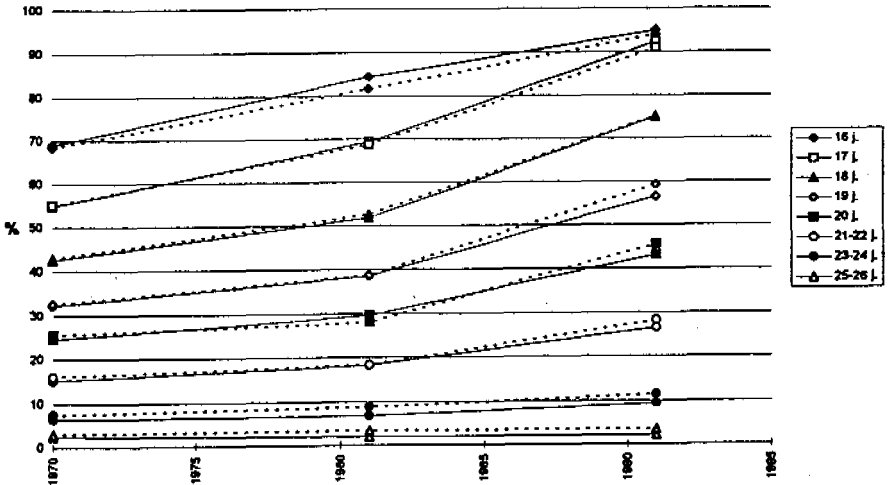
2. REGIONALE VERSCHILLEN?

De beschreven evoluties inzake scolarisatie zijn zeer opmerkelijk. Ze bleven tot nog toe evenwel grotendeels buiten zicht, omdat in schoolbevolkingscijfers dergelijke evoluties niet zonder meer herkenbaar zijn (vermits ook de factor nataliteit daarin een rol speelt). Als een aanzet tot verklaring van deze evolutietendenzen wordt hierna eerst nagegaan in welke mate geografische factoren een rol spelen. Verbergt het Belgisch gemiddelde bepaalde markante geografische verschillen? Het ligt in dit verband voor de hand eventuele verschillen tussen Vlaanderen en Wallonië te bestuderen. In het licht van de opeenvolgende staatshervormingen en van de regionalisering van onderwijsbevoegdheden wordt namelijk de culturele eigenheid van de verschillende regio's sterk beklemtoond (4). Toont die culturele specificiteit van iedere regio zich op het vlak van studiekeuze en studieduur? Zijn Vlamingen meer leergericht of schoolgezind dan Walen, of omgekeerd?

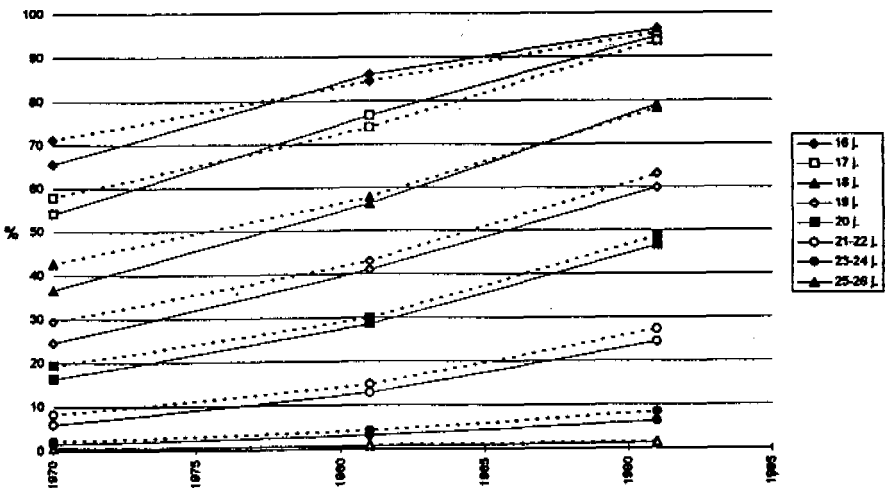
De gegevens waarmee die vraag beantwoord kan worden zijn, voor de mannelijke en de vrouwelijke bevolkingshelft afzonderlijk, in figuur 5 en 6 grafisch uitgezet. Cijfers voor 1961 ontbreken hier. Op het tijdstip van de eerste Volkstelling waarin ook gegevens over de schoolbevolking werden opgevraagd, was de federale staatsstructuur nog niet in voege. De indeling van het land in vier taalgebieden, waarmee het proces van staatshervorming werd ingeleid, dateert van 1963 (wet van 2 augustus 1963) (5). Het meest in het oog springende gegeven in de figuren 5 en 6 is ongetwijfeld de geringe discrepantie tussen de curves voor Vlaanderen (volle lijn) en Wallonië (stippellijn). Voor de periode tussen 1970 en 1991 zijn voor beide gewesten de

patronen, die al in de voorgaande paragraaf werden beschreven, duidelijk herkenbaar. Er was zowel in Vlaanderen als in Wallonië een onafgebroken en spectaculaire toename van de scolarisatie voor alle leeftijden van 16 tot 24 jaar. Ook nam de scolarisatie in beide gewesten in de jaren 1980 sneller toe dan tijdens de jaren 1970.

Figuur 5: Evolutie van de scolarisatie in het Vlaams en het Waals Gewest, Mannelijke bevolking (Vlaanderen: volle lijn; Wallonië: stippellijn).



Figuur 6: Evolutie van de scolarisatie in het Vlaams en het Waals Gewest, Vrouwelijke bevolking (Vlaanderen: volle lijn; Wallonië: stippellijn).



Beide gewesten kenden aldus een gelijkaardig ontwikkelingspatroon. Toch kan tegen die achtergrond op enkele kleinere verschilpunten tussen Vlaanderen en Wallonië worden gewezen. Deze zijn het best zichtbaar in 1991. Bij die Volkstelling lag voor de niet-leerplichtige generaties (met uitzondering van de 25-26 jarigen vrouwen) de scolarisatie in Wallonië enkele procenten hoger dan in Vlaanderen. De Waalse voorsprong werd bij de mannelijke bevolking, zoals in figuur 5 zichtbaar is, in de loop van de jaren 1980 opgebouwd. Voor de vrouwen is dat verschil klaarblijkelijk een historisch gegeven (figuur 6). In feite scoort Wallonië m.a.w. iets boven het landsgemiddelde, Vlaanderen er iets onder. De aard van de verschillen laat mijns inziens evenwel weinig reden om inzake onderwijsdeelname te spreken van culturele verschillen tussen Noord en Zuid in België, of ook van twee snelheden. Die bevinding plaatst meteen een aantal vraagtekens bij de inmiddels wijd verbreide opvatting dat het educatief bestel in België ten gevolge van de regionalisering van de onderwijsbevoegdheden "van convergentie naar divergentie" is geëvolueerd (Het educatief bestel in België, 1991).

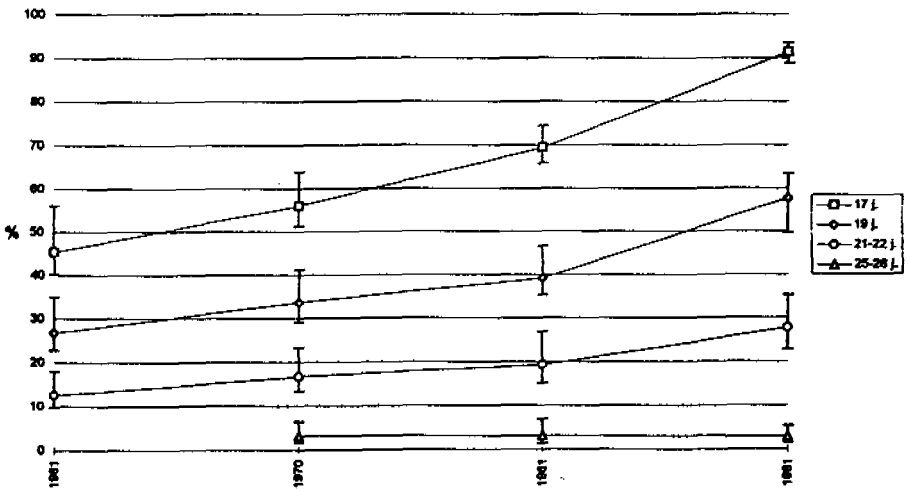
3. CENTRUM-PERIFERIE VERSCHILLEN?

In een cijfertabel in de bijlage bij dit artikel zijn alle gegevens opgenomen die in de voorgaande figuren werden gevisualiseerd. Ook worden in die tabel de scolarisatie-ratio's van het kleine Brusselse Gewest vermeld. Deze Brusselse ratio's zijn opvallend hoog vergeleken met die voor Vlaanderen en Wallonië, al is wel duidelijk dat de verschilcores in de loop van de tijd zijn verminderd. Maar nog in 1991 lagen de scolarisatie-ratio's voor de leeftijdsgroepen van 21 tot 24 jaar, bij mannen en vrouwen, 5 à 6 procentpunten hoger dan het nationaal gemiddelde. Dergelijke verschillen lijken het belang te onderstrepen van een ander geografisch indelingscriterium, namelijk dat van een centrum-periferie differentie in België. In deze context kan er echter op gewezen worden dat in ouder onderzoek, gebaseerd op de resultaten van de Volkstelling van 1981, is gebleken dat een aantal perifeer gelegen arrondissementen, zoals Virton en Aarlen in de provincie Luxemburg en zoals Veurne in de provincie West-Vlaanderen, relatief gezien een zeer hoge scolarisatie kenden (Vanderstraeten, 1993/'94). De gegevens die toentertijd werden gepubliceerd en geanalyseerd lieten zeker geen concentrische patronen herkennen. Hooguit kon worden vastgesteld dat in de provincies ten westen van het arrondissement Brussel-Hoofdstad (Henegouwen, Oost- en West-Vlaanderen) de scolarisatie gemiddeld genomen het laagst lag.

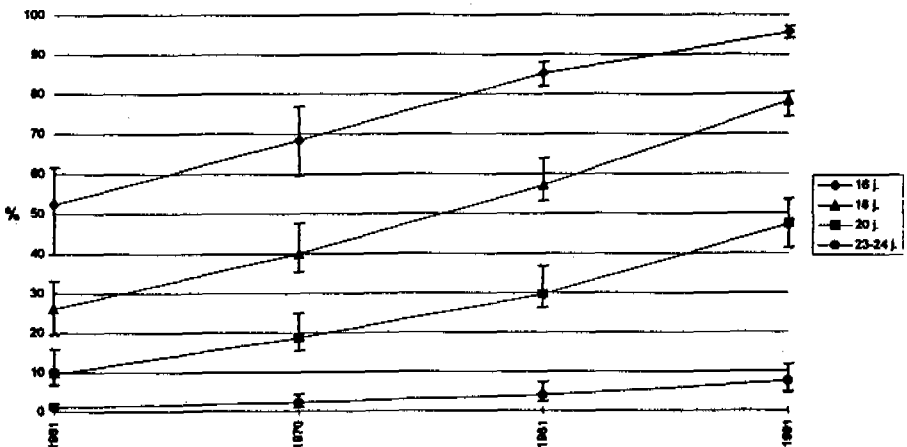
Om de piste van geografische verschillen verder te exploreren, wordt in figuur 7 en 8 grafisch de spreiding voorgesteld van de scolarisatiecijfers van de Belgische provincies rondom de landelijke gemiddelden. Om redenen van overzichtelijkheid wordt zowel bij de mannelijke als de vrouwelijke bevolking enkel een representatieve selectie van de gegevens geprojecteerd (voor vrouwen: 16, 18, 20, 23-24 jaar; voor mannen: 17, 19, 21-22, 25-26 jaar). De zogenaamde foutbalken die op ieder gegevenspunt zijn aangebracht, duiden de plus- en minmarges aan waarbinnen de provinciale scolarisatiecijfers zich situeren. Zo varieerden bijvoorbeeld voor de 17-jarige meisjes in 1961 de scolarisatie-ratio's tussen een minimale 29,4% (provincie West-Vlaanderen) en een maximale 47,7% (provincie Brabant); in 1991 waren de uiterste marges 91,7% (provincie Luik) en 95,5% (provincie Limburg). De detailgegevens voor 1991 zijn in de tweede tabel van de bijlage opgenomen. In het algemeen kan uit deze tabel worden

afgeleid dat in 1991 de patronen van 1981 worden herbevestigd: voor de oudere leeftijdsgroepen zijn de cijfers het hoogst in de provincie Brabant, het laagst in West-Vlaanderen. Oost-Vlaanderen en Henegouwen bewegen zich ook in de onderste regionen (6). De vergelijking met figuur 5 en 6 en tabel 1 leert meteen ook dat de intraregionale verschillen veel signifikanter zijn dan de interregionale verschillen in België!

Figuur 7: Spreiding van de provinciale scolarisatiecijfers rondom de landelijke gemiddelden. Mannelijke bevolking.



Figuur 8: Spreiding van de provinciale scolarisatiecijfers rondom de landelijke gemiddelden. Vrouwelijke bevolking.



Uit een analyse van de gegevens in figuur 7 en 8 blijkt dat een drietal patronen in de ontwikkeling van de spreiding van de scalarisatieratio's per provincie aan te duiden vallen. Bij de 16- en 17-jarigen, en in wat mindere mate ook bij de 18-jarigen, vermindert de spreiding in de tijd en worden m.a.w. de gegevensreeksen homogener. Men kan daarin -net zoals in de stijging van de curves naar een plafondwaarde- vanzelfsprekend de invloed van de leerplichtverlenging van 1983 herkennen. De invoering van die wettelijke verplichting maakte schoolgaan immers niet meer afhankelijk van de keuze van leerlingen (en hun ouders). Bij de niet-leerplichtige leeftijdsgroepen van 19 tot 23-24 jaar is een ander patroon te herkennen. De spreiding van de provinciale scalarisatieratio's is hier gedurende de periode 1961-1991 relatief constant gebleven, of heeft min of meer gelijke tred gehouden met de stijgende tendens van de scalarisatieratio's zelf. Tenslotte blijkt dat voor de oudste leeftijdsgroep noch in de scalarisatiecurve, noch in de foutenbalken (vooralnog?) veel leven zit (7). Voor alle leeftijdsgroepen zijn er inzake spreiding overigens weinig verschillen tussen mannen en vrouwen.

Deze bevindingen voegen nog een aantal elementen toe aan het lijstje met trends en evoluties die een verklaring behoeven. Terugblikkend op het in dit artikel afgelegde parcours kunnen de belangrijkste bevindingen als volgt geresumeerd worden. In de naoorlogse periode heeft zich een zeer sterke toename van de scalarisatie bij jongeren van 16 tot 24 jaar doorgezet. Die toename was proportioneel het grootst tijdens het laatste decennium. Van de leeftijdsgroep van 18 tot 20 jaar bleef in deze periode ieder jaar gemiddeld zo'n 2% meer jongeren op de schoolbanken zitten; voor de 21- en 22-jarigen bedroeg de jaarlijkse toename van de scalarisatie gemiddeld plusminus 1%. Geslacht lijkt als een distinctief criterium minder belangrijk te zijn geworden. Alleszins is de initiële achterstand van vrouwen op het vlak van onderwijsparticipatie inmiddels grotendeels weggewerkt. De recente evoluties in beide geslachtsgroepen vertonen grote gelijkenissen. Geografisch blijven binnen België aanzienlijke verschillen bestaan, maar die laten zich niet door cultureel-politieke factoren of in termen van centrum-periferie verschillen verklaren. Zijn er dan voor dit alles andere verklarende elementen aan te dragen?

4. VRAAG EN AANBOD?

Op de eerste plaats moet opgemerkt worden dat onderzoek omtrent de determinanten van veranderingen in studieduur en studiekeuze in België nog in zijn kinderschoenen staat. Empirische studies, op grond van tijdreeksen (bijv. 1945-1995), waarin evoluties inzake schoolbezoek gerelateerd worden aan andere sociale factoren, zijn zelfs in het geheel niet voorhanden (8). Op zoek naar een verklaring voor de groei van de onderwijsdeelname moet daardoor noodgedwongen bij internationale studies te rade worden gegaan. Die bieden een bepaald houvast, gezien er eensgezindheid schijnt te groeien omtrent de conclusie dat tussen de groei van de onderwijsdeelname en algemeen-maatschappelijke of economische ontwikkelingen geen eenduidig verband bestaat. Zowel in theoretisch georiënteerd als in statistisch onderzoek wordt thans aan het onderwijssysteem een mate van autonomie toegeschreven die lineaire input-output of oorzaak-gevolg relaties tussen dit systeem en zijn omgeving uitsluiten. Er wordt meer en meer aandacht gevraagd voor kenmerken van en ontwikkelingen in het

onderwijssysteem zelf die de eigen ontwikkeling vormgeven (vgl. Vanderstraeten, 1995a, 1995b).

In dat licht lijkt het mij zinvol, als een aanzet tot verklaring van de hierboven vastgestelde evoluties in België, allereerst te wijzen op de vermoedelijke effecten van de creatie van betere doorstroommogelijkheden in het onderwijs. De onderwijs-geschiedenis toont in dat opzicht duidelijke verschillen tussen jongens en meisjes. Jongens hebben een veel langere traditie van voortgezet schoolbezoek, in de klassieke en moderne humaniora. Voor meisjes werden pas na het schoolpact systematisch A.S.O.-afdelingen opgericht, zodat voor hen slechts vanaf de jaren 1960 allengs een inhaaloperatie van start kon gaan. Ook de invoering van het V.S.O. heeft voor jongens en meisjes de mogelijkheden tot verticale en horizontale doorstroming verbeterd. En in de mate dat meer leerlingen het secundair onderwijs met goed gevolg afsluiten groeit tevens de mogelijkheid tot deelname aan het daaropvolgende niveau. Daarbij aansluitend: ook de kwaliteit van de onderwijsomgeving kan jongeren ertoe verleiden een langere periode in het onderwijs door te brengen. Beter uitgeruste scholen en beter geschoolde docenten vergroten de kans leerlingen en studenten aan het onderwijssysteem te binden.

Een tweede element dat een belangrijke rol kan hebben gespeeld, is de leerplichtwet die in 1983 door D. Coens door het nationaal parlement werd geloodst, en die een stapsgewijze verlenging van de leerplicht van 14 naar 18 jaar inhield. Uit onderzoek dat recent naar aanleiding van de tiende verjaardag van de invoering ervan werd verricht, kan men weliswaar afleiden dat de effecten op de onderwijsdeelname van de generaties van 14 tot 17 jaar eerder beperkt zijn gebleven (cf. figuur 7 en 8). Maar mogelijk-erwijs moet ook elders gekeken worden. Zo is uit Nederlands onderzoek gebleken dat een leerplichtverlenging ook onbedoelde effecten heeft op de oudere generaties. "Leerplichtverlenging beïnvloedt vooral deelname aan het hoogste onderwijsniveau maar holt deelname aan lagere onderwijsniveaus (als eindonderwijs) uit. Leerplichtverlenging heeft dus een opstuwend effect: de onderwijsdeelname aan de top wordt erdoor gestimuleerd omdat onderwijsdeelname aan de lagere niveaus door de leerplicht haar onderscheidend karakter dreigt te verliezen" zoals Dronkers nuchter formuleert (1989: 71). Dat opstuwend effect is in België, ondanks de recente evaluaties van de leerplichtverlenging, geheel buiten beschouwing gebleven. Daardoor blijft eveneens onduidelijk of dergelijke conclusie zonder meer kan worden veralgemeend. Maar ze vraagt wel minstens om aandacht voor de *zelforganiserende* en *zelfstimulerende* kenmerken van het onderwijssysteem.

Het belang van onderwijsinterne factoren wordt nog bijkomend onderstreept door de intraregionale verschillen die hierboven werden vastgesteld. Wellicht kunnen (bepaalde) geografische verschillen inzake scolarisatie inderdaad verklaard worden door de beschikbaarheid of zichtbaarheid van onderwijsinstellingen. Zo kan de hoge *schoolichtheid* in de provincie Brabant de hoge scolarisatieratio's aldaar in de hand hebben gewerkt. Een dergelijke hypothese geniet op dit moment nog enkel een zekere 'face-validity'. De wijze waarop ze geformuleerd is maakt deze hypothese evenwel -anders dan verklaringen die verwijzen naar volksaard of culturele identiteit- empirisch eenduidig toetsbaar, onder meer via case-studies. Onderzoek dat zich in de toekomst op dit pad beweegt, zou terzelfdertijd een ander licht kunnen werpen op de planificatie van het onderwijsaanbod in België. Aandacht voor de zelfstimulerende kenmerken van het

onderwijssysteem sluit daarbij niet uit dat ook op grond van externe vragen een bepaald onderwijsaanbod tot stand komt. Maar men mag niet over het hoofd zien dat de vragen of behoeften die zich kenbaar maken, mede geconstitueerd worden door verwachtingen betreffende de antwoordmogelijkheden van het onderwijssysteem (vgl. Vanderstraeten, 1995b).

Onderzoekers die zich in de toekomst willen buigen over de ontwikkelingen van het onderwijssysteem en van de participatie aan onderwijs dienen alleszins theorieën en methoden te hanteren die de complexiteit, die uit de voorgaande formuleringen blijkt, aankunnen. De keuze van bepaalde benaderingen of bepaalde verklaringsschema's mag niet bij voorbaat mogelijke pistes uitsluiten (9). Gezien de huidige stand van zaken in dit onderzoeksdomein pleit veel ervoor om thans vooral de nodige aandacht aan conceptualiseringsvragen te besteden. Zoals ik in deze bijdrage heb trachten duidelijk te maken kan dat echter niet zonder confrontatie met empirische gegevens. Theoretisch en empirisch onderzoek kunnen wederzijds vruchtbaar zijn. Al zal een zekere onafhankelijkheid van beide pistes wellicht immer blijven bestaan.

VOETNOTEN

- (1) In menige studie heeft die werkwijze al tot anomalieën geleid. In de studies van De Groof & Van Haver (1993: 24-54) en Van Damme (1995/'96) bijv. verschijnen scalarisatiecijfers die de 100% overtreffen, wat zou betekenen dat er meer jongeren naar school gaan dan er jongeren zijn. Een uitzondering in deze context is een studie van Van Den Bosch (1986). Van Den Bosch' werk onderscheidt zich ook doordat erin op zoek wordt gegaan naar "tendenzen in de leerlingen- en studentenpopulatie".
- (2) Bij de opeenvolgende Volkstellingen werd niet steeds hetzelfde bevraging- en verwerkingsschema gehanteerd. Van belang in deze context is dat in 1970 de generaties boven de 20 jaar paarsgewijs werden gegroepeerd (21-22 jarigen, ...). Ook werd in 1961 een totaalcijfer gepubliceerd voor "25-jaar en ouder"; nadien is die bovengrens regelmatig opgeschoven (1991: "29 jaar en ouder"). Omwille hiervan bevatten figuur 1 en 2 geen gegevens voor de leeftijdsgroep 25-26 jaar in 1961 en werden 27- en 28-jarigen geheel terzijde gelaten. Voor alle teldata werden bovendien de generaties boven 20 jaar paarsgewijs gegroepeerd. Hier weze ook opgemerkt dat de onderwijsgegevens van de Volkstelling van 1991 nog niet zijn gepubliceerd. Men kan ze thans wel bij het N.I.S. opvragen. Een grote dosis geduld is nochtans een vereiste.
- (3) De resultaten van een variantie-analyse op de gegevens van Vlaanderen en Wallonië werden als bijlage opgenomen (tabel 3). Dat alle getoetste verschillen significant zijn ($p < 0,00005$) is te wijten aan de grote aantallen waarmee gerekend werd. Bij de voorstelling van de gegevens werd daarom rekening gehouden met verschillen tussen de chi-kwadraat waarden. Expliciete verwijzingen blijven evenwel achterwege.
- (4) Tot in 1961 stond één enkele minister aan het hoofd van het Ministerie van Nationale Opvoeding, met de volledige bevoegdheid voor de administratie, de

programmatie en het onderwijsbeleid. Tussen 1961 en 1968 kreeg de onderwijsminister een adjunct-minister of een minister-staatssecretaris naast zich, die tot de andere taalrol behoorde. Van 1968 tot 1980 waren er dan twee nationale ministers: één voor het Franse en Duitse taalstelsel en één voor het Nederlandse. Nadien hebben de nationale ministers -in uitvoering van de Grondwetsherziening- een beperkt deel van hun bevoegdheden overgedragen aan twee gemeenschapsministers. Na de Grondwetsherziening van 1988 werden aan de gemeenschapsministers alle onderwijsbevoegdheden toegekend, en verdween de functie van nationale onderwijsminister uit de federale regering. De Franse Gemeenschap heeft haar onderwijsbevoegdheden sedertdien aan twee ministers toevertrouwd.

- (5) Voorafgaand aan de "Wet tot indeling van het land in 4 taalgebieden" waren in 1962 ook een resem van wijzigingen van provincie-, arrondissementen- en gemeentegrenzen tot stand gekomen (waaronder onder meer de overheveling van Komen en Moeskroen van de provincie West-Vlaanderen naar Henegouwen en van Voeren van de provincie Luik naar Limburg). Door die gebiedswijzigingen konden aan de hand van archiefstukken van het N.I.S. ook niet retrospectief voor 1961 gegevens per taalgebied berekend worden.
- (6) Op te merken valt dat in 1991 België nog negen provincies telde. Toch heb ik voor tabel 2 aan de hand van arrondissementale gegevens aparte scalarisatie-ratio's berekend voor de 'provincies-in-spe' Vlaams- en Waals-Brabant, om de intraregionale verschillen in Vlaanderen en Wallonië beter tot uiting te laten komen. In figuur 7 en 8 wordt daarentegen met de ratio's van het unitaire Brabant gerekend. De standaarddeviaties van de gegevensreeksen per provincie binnen ieder gewest vertonen in Vlaanderen en Wallonië zeer gelijkaardige ontwikkelingen.
- (7) Ten dele hangt dit samen met het feit dat enkel voltijds onderwijs in rekening wordt gebracht, en zodus deelname aan heel wat postacademisch onderwijs buiten beschouwing blijft. De Volkstellingstatistieken kunnen betreffende dit deeltijds onderwijs geen informatie verstrekken.
- (8) Wellicht moet die afwezigheid van tijdreeksanalyses bovenal worden toegeschreven aan het gebrek aan statistische indicatoren. Dergelijk onderzoek vraagt dat men naast een maatstaf voor de afhankelijke variabele (onderwijsdeelname), indicatoren vindt voor diverse onafhankelijke variabelen, zoals kenmerken van individuen en gezinnen, kenmerken van het overheidsbeleid en het onderwijsbestel, economische, culturele en politieke kenmerken van de samenleving, etc. Door lacunes in dit opzicht blijft België in internationaal opzicht evenwel opvallend achter.
- (9) Natuurlijk moet ook ruimte voorzien worden voor de studie van de effecten van sociale afkomst. Ik ben daarop in deze bijdrage niet ingegaan, precies omdat deze factor de wetenschappelijke belangstelling tot nog toe gemonopoliseerd heeft.

BIJLAGE

Tabel 1: Scolarisatieratio's voor het Rijk en de Gewesten (1961, 1970, 1981, 1991)

	1961		1970			1981			1991					
	België		Brussel	Vlaanderen	Wallonië	België	Brussel	Vlaanderen	Wallonië	België	Brussel	Vlaanderen	Wallonië	België
<i>Mannen</i>														
16 j.	57.4		75.1	69.0	68.4	69.3	81.1	84.4	81.6	83.2	89.5	95.0	94.0	94.2
17 j.	45.4		67.0	54.7	55.1	56.0	70.5	69.4	68.7	69.3	86.9	92.2	90.8	91.3
18 j.	35.2		56.0	42.4	42.9	43.8	57.7	51.8	52.6	52.6	72.1	75.0	75.2	74.8
19 j.	26.8		46.6	32.2	32.5	33.7	46.4	38.4	38.6	39.2	58.8	56.5	59.2	57.6
20 j.	19.8		39.1	24.5	25.5	26.2	37.1	29.6	28.0	29.8	47.3	43.0	45.5	44.2
21-22 j.	12.5		27.5	15.2	16.0	16.7	29.0	18.2	18.4	19.3	33.5	26.6	28.3	27.8
23-24 j.	6.2		15.8	6.4	7.5	7.8	17.6	6.7	8.8	8.5	16.2	9.3	11.4	10.7
25-26 j.	??		7.9	2.4	3.0	3.2	9.7	1.9	3.3	3.2	6.5	2.1	3.4	3.0
<i>Vrouwen</i>														
16 j.	52.4		78.5	65.5	71.1	68.5	8.1	86.0	84.5	85.2	90.0	96.4	95.5	95.6
17 j.	39.6		66.8	54.1	57.9	56.5	73.4	76.6	73.9	75.5	87.5	94.6	93.6	93.7
18 j.	26.1		52.3	36.6	42.5	40.0	58.7	56.3	57.9	57.0	72.4	79.1	78.3	78.2
19 j.	17.0		39.5	24.5	29.4	27.6	46.3	41.0	42.9	42.1	59.2	59.9	63.0	61.3
20 j.	9.8		28.9	16.3	19.3	18.6	35.3	28.5	29.8	29.6	48.1	46.5	48.6	47.3
21-22 j.	3.5		15.4	6.0	8.2	7.8	21.5	12.7	14.7	14.3	30.3	24.3	27.2	25.8
23-24 j.	1.1		5.4	1.5	2.1	2.2	9.0	3.0	4.1	4.0	13.0	6.2	8.3	7.6
25-26 j.	??		2.6	0.6	0.7	0.9	4.2	0.6	1.2	1.2	4.3	1.2	2.0	1.8

Tabel 2: Sclarisatieratio's per provincie in 1991.

	Antwerpen		Limburg		Oost-Vlaanderen		Vlaams-Brabant		West-Vlaanderen	
	M	V	M	V	M	V	M	V	M	V
16 j.	95.8	97.1	95.1	97.0	94.7	95.8	95.2	96.8	94.0	95.4
17 j.	93.4	95.2	93.2	95.5	91.4	94.0	93.8	95.8	89.7	93.1
18 j.	75.7	79.6	76.7	80.5	73.7	77.8	80.7	84.6	69.9	74.2
19 j.	58.4	61.0	55.1	60.7	54.6	59.3	65.9	69.4	49.7	54.4
20 j.	44.7	46.4	41.1	45.7	40.4	45.0	51.2	51.0	38.4	41.3
21 j.	33.2	31.2	29.7	30.0	29.8	29.3	40.5	39.0	27.7	25.7
22 j.	22.2	18.0	18.8	17.5	19.6	16.4	27.9	24.4	17.9	14.3
23 j.	13.3	9.0	11.3	8.0	11.1	7.4	16.9	12.7	10.0	6.7
24 j.	6.9	4.2	5.4	3.4	5.3	3.5	9.5	5.6	5.1	2.6
25 j.	3.1	1.8	2.1	1.3	2.4	1.4	4.5	3.0	2.1	1.1
26 j.	1.5	0.7	1.0	0.7	1.2	0.7	2.4	1.2	1.1	0.5
27 j.	0.9	0.4	0.5	0.3	0.8	0.4	1.5	0.9	0.7	0.3
28 j.	0.6	0.3	0.4	0.2	0.4	0.2	1.1	0.7	0.3	0.2

	Henegouwen		Luik		Luxemburg		Namen		Waals-Brabant	
	M	V	M	V	M	V	M	V	M	V
16 j.	94.8	95.9	92.3	94.3	93.5	96.0	95.0	96.7	94.4	95.7
17 j.	91.5	94.0	88.8	91.7	90.9	94.2	92.2	95.1	91.8	95.1
18 j.	74.4	77.0	74.2	76.3	77.2	79.3	75.1	79.7	79.6	86.4
19 j.	56.1	60.2	59.9	61.8	59.1	62.3	60.5	64.7	68.2	75.8
20 j.	41.8	45.1	45.8	48.3	45.3	46.8	46.2	50.8	58.8	62.2
21 j.	29.6	30.6	33.8	32.4	31.9	31.4	32.7	34.2	48.6	49.4
22 j.	19.6	17.4	23.6	21.4	21.4	18.1	23.4	22.5	38.7	34.2
23 j.	11.7	8.8	14.7	11.4	12.2	9.8	15.3	10.6	27.5	21.7
24 j.	6.6	4.2	8.9	6.1	6.2	4.1	7.8	5.5	16.7	11.7
25 j.	3.1	1.8	4.9	3.0	3.7	1.6	4.3	2.5	9.5	5.4
26 j.	1.6	1.0	2.7	1.7	1.5	0.7	2.4	1.3	5.2	3.1
27 j.	0.8	0.4	1.9	1.1	0.7	0.6	1.0	0.7	2.4	2.0
28 j.	0.9	0.3	1.5	0.7	0.3	0.2	0.8	0.4	2.8	1.9

Tabel 3: Variantie-analyse.

variantiebron	vrijheidsgraden	Chi-kwadraat	p-waarde
intercept	1	3421798,10	<0,00005
R	1	600,85	<0,00005
G	1	226,05	<0,00005
R*G	1	176,63	<0,00005
T	2	179270,85	<0,00005
R*T	2	240,38	<0,00005
G*T	2	2655,02	<0,00005
R*G*T	2	185,08	<0,00005
L	7	3227555,47	<0,00005
R*L	7	442,56	<0,00005
G*L	7	5756,45	<0,00005
R*G*L	7	397,66	<0,00005
T*L	14	136637,53	<0,00005
R*T*L	14	654,10	<0,00005
G*T*L	14	2334,92	<0,00005
R*G*T*L	14	265,22	<0,00005

(R: regio; G: geslacht; L: leeftijd; T: teldatum)

BIBLIOGRAFIE

- DE GROOF, J. & VAN HAVER, T. (1993), *De school op rapport. Het Vlaams onderwijs in internationale context*. Brussel-Kapellen: Departement Onderwijs-Pelckmans.
- DRONKERS, J. (1989), 'Veranderingen in de samenleving en economie en groei van de onderwijsdeelname sinds 1960', *Comenius*, (9): 47-72.
- Het educatief bestel in België: van convergentie naar divergentie*. Brussel: Departement Onderwijs (OESO: Doorlichting van het educatief onderwijsbeleid).
- VAN DAMME, J. (1995/'96), 'De leerplichtverlenging en de doorstroming doorheen het onderwijs', *Tijdschrift voor Onderwijsrecht en Onderwijsbeleid*, (5): 92-110.
- VAN DEN BOSCH, A. (1986), 'Tendenzen in de leerlingen- en studentenpopulatie op nationaal en regionaal niveau', *Forum*, (17): 2-12.
- VANDERSTRAETEN, R. (1993/'94), 'De gevolgen van de leerplichtverlenging voor de grootte van de schoolbevolking', *Tijdschrift voor Onderwijsrecht en Onderwijsbeleid*, (3): 19-23.
- VANDERSTRAETEN, R. (1995a), *Leren voor het leven. Opvoeding en onderwijs als maatschappelijk deelsysteem*. Leuven: Garant.
- VANDERSTRAETEN, R. (1995b), 'Beleidsplanning in het onderwijs: een systeem-theoretische interpretatie', *Beleidswetenschap*, (9): 212-224.