



## TUSSEN GROEN EN BLADGROEN

### Milieubesef bij jonge volwassenen

Hans Waege

*Groen, groene labels, groene marketing en milieubewustzijn zijn binnen samenleving en politiek meer dan ooit actueel. De attitudes ten aanzien van het milieu maken het onderwerp uit van deze bijdrage. Eerst wordt een schaal geconstrueerd om de attitude ten opzichte van het milieu te meten. Daarvoor wordt gebruik gemaakt van de Guttman-schaaltechniek. We zijn in staat om vier types te onderscheiden: de minder bewusten, de bewusten, de offerbereiden en de actiebereiden. De types hebben een cumulatief karakter. Daarna worden extra maten gebruikt om een inzicht te krijgen in zowel sterkte als centraliteit van de attitude. Deze analyses bevestigen en nuanceren het cumulatieve van de schaal. Ze duiden tevens op het feit dat de offers van de offerbereiden waarschijnlijk beperkt blijven tot financiële offers.*

*Milieubesef maakt deel uit van een bredere realiteit. Daarom worden vervolgens de relaties tussen enerzijds milieubesef en anderzijds structurele kenmerken van de respondenten onderzocht. Na multivariate analyse blijft enkel het effect van het onderwijs significant.*

## 1. INLEIDING EN PROBLEEMSTELLING

Groen is een alom tegenwoordige kleur geworden in de hedendaagse samenleving. Vele bedrijven passen de kleuren van hun logo's of verpakkingen aan. Groene labels, milieulabels op verpakkingen van soms niet zo milieuvriendelijke producten zijn schering en inslag. De samenleving vraagt groen en krijgt het, een kwestie van vraag en aanbod. Meestal, dikwijls, of soms slechts bladgroen, naar analogie met bladgoud, slechts een dun laagje groene marketing op een 'giftig' produkt. Milieu, milieuproblemen en milieubesef zijn vandaag dan ook meer dan ooit actueel. Milieu werd en wordt dan ook een onderzoeksonderwerp voor de sociologie. Deze bijdrage bouwt verder op vooral Nederlands onderzoek naar milieubesef (Ester, 1979; Van Der Meer, 1980; Nelissen, 1987) en heeft als onderwerp de attitude ten opzichte van het milieu bij jonge volwassenen. Een eerste component in de probleemstelling van deze bijdrage richt zich op de meting van de attitude ten opzichte van het milieu. Er wordt gepoogd om op basis van reeds bestaande Likert-schalen (Ester, 1979, Nelissen, 1987) een Guttman-schaal met vier types te construeren. De inhoud en draagkracht van deze schaal wordt dan verder geëxploreerd aan de hand van sterkte- en centraliteitsmaten. De aldus bekomen schaal wordt als basis genomen voor het tweede, meer inhoudelijke luik van de probleemstelling.

Een overkoepelend kenmerk van de probleemstelling ligt in de onderzochte populatie. Voor het onderzoek werden enkel 20- en 21-jarige jongeren bevraagd. Het gaat om jongeren die typisch in de post-adolescentiefase zitten. Meer dan 85% woont nog steeds bij de ouders, de andere groep is pas het huis uit. Ongeveer de helft studeert nog, de andere helft is pas van school of zit nog in het leger. De economische verantwoordelijkheid en de gezinsverantwoordelijkheid is dan ook nog zeer klein voor het overgrote deel van deze groep. Er zijn zo goed als geen kinderen, geen (financieel) huishoudelijke verantwoordelijkheid, geen huizen te onderhouden, leningen te betalen. Toch zijn het geen gewone adolescenten meer. Zowel op biologisch als op intellectueel vlak zijn ze de fase van volwassenheid binnengegaan. Ze zijn meerderjarig en stemgerechtigd. Deze groep is juist omwille van haar laatmodern karakter -haar ontstaan en bestaan werd door de enorme welvaartsstijging mogelijk gemaakt- een fenomeen dat de dag van vandaag het onderzoeken waard is, temeer daar in Vlaanderen weinig onderzoek naar jonge volwassenen beschikbaar is. Aan de hand van een Guttman-schaal zal dan een onderzoek gedaan worden naar de relatie tussen milieubesef en een aantal structurele kenmerken van de leefwereld van jongeren. Het milieuprobleem is deel van een historisch gevormde leefwereld, met naast een fysieke leefwereld ook een cultuur en een structuur. In het tweede luik van deze bijdrage gaan we de band na tussen milieubesef en enkele aspecten uit de leefwereld van jongeren.

## 2. ONDERZOEKSPOPULATIE EN DATAVERZAMELING

De data voor dit onderzoek werden verzameld in het kader van een leeronderzoek door de studenten van de tweede kandidatuur in de sociologie (K.U.Leuven). Het ging om een mondelinge bevraging op basis van gestandaardiseerde vragenlijsten van het survey-type. Er werd gebruik gemaakt van een twee-trapssteekproef. Eerst werden 45 gemeenten geselecteerd uit het Vlaamse gewest. Bij deze selectie werd gestratificeerd naar verstedelijingsgraad en provincie. Vervolgens werden uit de bevolkingslijsten op aselechte wijze de respondenten getrokken. Slechts één gemeente weigerde om de bevolkingslijsten ter beschikking te stellen. Voor deze gemeente werd gebruik gemaakt van een gecontroleerde random-walk. De straten en beginhuisnummers werden op toevallige wijze geselecteerd. Er werden 473 eenheden in de steekproef opgenomen. Voor elke effectieve respondent werd één reserverespondent geselecteerd. Deze reserve werd geselecteerd op basis van een zo groot mogelijke gelijkensis met de effectieve. In 19,3% van de gevallen werd de effectieve respondent niet bereikt (weigering, afwezigheid) en werd er overgegaan tot de bevraging van de reserverespondent. Na het interviewen werden de interviewers grondig gecontroleerd op de adequate uitvoering van hun taak via telefonische en schriftelijke herbevraging van een steekproef uit de respondentenpopulatie per interviewer. Er werden 473 jongeren van 20 en 21 jaar oud, wonende in het Vlaamse gewest en van Belgische nationaliteit op adequate wijze bevraged. De interviews werden afgenomen van half februari tot half maart 1992. In het kader van de kwaliteitsverbetering van het surveyonderzoek werden de interviewers grondig getraind (1).

## 3. MILIEU: VAN BEWUST-ZIJN TOT MILITANT

### 3.1. Bladgroen

Zelden zegt men: u woont in een mooi milieu. Wanneer het om 'mooi' gaat, gebruikt men liever de term 'omgeving'. Milieu wordt meestal gebruikt wanneer het om vervuiling gaat of om een aanduiding van een dierenleefwereld. Al snel wordt in deze gevallen de term 'omgeving' vervangen door 'milieu'. Meteen is een eerste afbakening van het in het recent maatschappelijk discours veel gebruikt begrip 'milieu' gegeven. Het gaat om omgeving, zowel in fysieke als sociale zin, dikwijls gebruikt om iets ongewenst of probleemgeladen aan te duiden. In deze studie onderzoeken we de houding van jongeren ten opzichte van het *fysieke* milieu, milieu in de zin van vervuiling en problematische omgeving. Binnen het fysieke milieu kunnen we grosso modo onderscheid maken tussen het bebouwde, grijze milieu en het onbe-

bouwde, groene (?) milieu. Daar de gangbare sociale definitie van het milieuprobleem zich hoofdzakelijk richt op de groene omgeving (2) en niet zozeer op de bebouwde omgeving, zullen we het begrip milieu in het onderzoek naar het probleembesef van de jongeren onderzoeken met betrekking tot het fysiek, *onbebouwd* leefmilieu. We maken daarbij geen wezenlijk onderscheid tussen het lokale en mondiale leefmilieu (3). In de uiteindelijke schaalconstructie werd een grote nadruk gelegd op items met betrekking tot vervuiling en natuur zoals voorgesteld door Van Liere en Dunlap (1982) die deze aanbeveling baseren op een grondige analyse van diverse milieuhoudingsschalen.

Nu het begrip 'milieu' afgebakend is, kan overgegaan worden tot de definitie van 'attitude ten opzichte van het milieu'. Om deze attitude te meten maken we gebruik van het concept 'milieubesef'. *Milieubesef* kunnen we naar analogie van Nelissen en Schreurs (1975), (Ester, 1979) als volgt omschrijven: het is de mate waarin de jongere het milieuprobleem erkent en herkent en de bereidheid om tot een oplossing van dat probleem bij te dragen. Als dusdanig omvat het begrip milieubesef drie dimensies: de (h)erkenning of houding, de offerbereidheid, en de actiebereidheid.

*(H)erkenning of houding*: is de cognitieve en affectieve component van de attitude. Men verbindt een bepaalde kennisinhoud met een waardering voor deze kennisinhoud. Of deze kennis al dan niet juist is speelt in eerste instantie geen rol wanneer het gaat om het meten van deze houding. Wel van belang is de evaluatie van het attitudeobject. Wanneer gevraagd wordt te reageren op de uitspraak dat 'lucht en water reeds sterk verontreinigd zijn' wordt aan de jongere gevraagd deze kennis te evalueren. Deze evaluatie kan lopen van erkenning tot niet erkenning. Deze kan op haar beurt variëren in sterkte.

De *offerbereidheid* en de *actiebereidheid* maken deel uit van de gedragsdispositie van de jongere. Daarbij wordt ervan uitgegaan dat iemand die het milieuprobleem (h)erkent daarom nog niet bereid zal zijn om offers te brengen zoals meer belastingen betalen. Een nog kleinere groep zal bereid zijn om mee te werken om anderen te overtuigen via bijvoorbeeld betogingen. Dit is wat bedoeld wordt met actiebereidheid. Het gaat dus niet om feitelijk gedrag maar wel om de dispositie om het gedrag te stellen. De complexe verhouding attitude - gedrag wordt binnen het bestek van deze bijdrage niet behandeld. We willen door het gebruik van deze componenten een typologie met een ordinaal karakter construeren. Gaande van een groep die het milieuprobleem niet of slechts in geringe mate erkent (1e groep), een groep die niet veel verder gaat dan het erkennen van het probleem en dus niet of slechts in geringe mate bereid is aan de oplossing bij te dragen (2e groep), een derde groep die wel bereid is tot het brengen van offers, maar niet tot het 'militant' overtuigen van ande-

ren (3e) en tot slot een vierde groep die naast het erkennen van het probleem ook op diverse wijzen wil bijdragen tot de oplossing van het probleem (4e). Op deze manier wordt bij wijze van hypothese aan de schaal een cumulatief karakter toegekend. Er werd geopteerd om deze schaalconstructie te realiseren via de Guttman-schaaltechniek (Billiet, 1990).

Ter indicering van de attitude 'milieubesef' werden twee lijsten met uitspraken opgenomen die na elkaar bevestigd werden. Er waren zes items voor de (h)erkenning, vier items voor de offerbereidheid en vier items voor de actiebereidheid. Afhankelijk van de inhoud van de items kon geantwoord worden met: 'volledig eens, eens, niet eens maar ook niet oneens, oneens of volledig oneens' of 'ik zou daar zeer zeker wel, waarschijnlijk wel, niet zo zeker, waarschijnlijk niet of zeker niet aan meedoen. In het kader worden de items van de schaal weergegeven.

#### *Items schaal*

##### *(h)erkenning of houding*

1. Met de milieuvervuiling zal het echt nog zo'n vaart niet lopen.
2. Lucht, bodem en water zijn reeds sterk verontreinigd.
3. Het beschermen van planten en dieren is een overbodige luxe.
4. De hele milieuproblematiek moet meer aandacht krijgen.
5. De ongerepte natuur hoeft voor mij niet kost wat kost behouden te blijven.
6. Er wordt veel te veel drukte gemaakt over de zogenaamde luchtvervuiling door de industrie.

##### *offerbereidheid*

7. Dat de regering de waterverontreiniging wil aanpakken vind ik best, maar het mag mij geen cent kosten.
8. Om een propere omgeving te krijgen wil ik best wat inleveren.
9. Om het milieu te verbeteren ben ik bereid om meer belastingen te betalen.
10. Om propere industrieën te krijgen wil ik best iets meer voor de produkten betalen.

##### *actiebereidheid*

11. Deelname aan demonstraties tegen het kappen van bomen is niets voor mij.
12. Aan een betoging tegen de steeds verdergaande industrialisering zal ik meedoen.
13. Ik ben bereid om propaganda te maken voor een sterke beperking van het autoverkeer.
14. Ik zal mij aansluiten bij acties die iets tegen de zure regen proberen te doen.

Voor de constructie van de Guttman-schaal werd geopteerd om strenge criteria te hanteren. Enkel wie steeds instemt (eens of helemaal eens) met alle items die een bepaalde dimensie indiceren wordt tot de categorie gerekend. Er werd met andere woorden eerst een dichotomie gevormd per dimensie. Men werd per dimensie ofwel gerekend tot de groep die het steeds '(helemaal) eens' was of tot de groep die het niet steeds '(helemaal) eens' was. Bijvoorbeeld : iedereen die tot de groep met een positieve houding ten opzichte van het milieu kan gerekend worden moet het steeds 'eens' of 'helemaal eens' zijn met de zes uitspraken die ter indicering van de '(h)erkenning van het milieuprobleem' werden opgenomen. Op deze manier werden vier types geconstrueerd: de 'minder-bewusten', 'de bewusten', 'de offerbereiden' en de 'actiebereiden'. De schaal heeft een cumulatief karakter. Wie offerbereid is, is eveneens bewust, wie actiebereid is, is eveneens bewust en offerbereid.

<i>TYPE SCHAAL</i>	minder bewust	bewust	offerbereid	actiebereid
<i>erkenning</i>	-	+	+	+
<i>offerbereid</i>	-	-	+	+
<i>actiebereid</i>	-	-	-	+
% in type	30,8	36,7	24,0	8,5
N=471, R=0.9175				

We wijzen er wel op dat door het strikt hanteren van de criteria de groep die tot de minder-bewusten gerekend wordt vrij groot is en de grootte van deze groep in de Guttman-schaal sterk afhankelijk is van het soort items dat opgenomen werd. Dit geldt eveneens voor het feit dat de groep met offerbereidheid vrij klein is. Dit wil zeggen dat het feit dat men tot de bewusten gerekend wordt en niet tot de groep met hoge offerbereidheid niet betekent dat zij die tot de bewusten gerekend worden op geen enkele wijze offerbereid zijn. De reproductiecoëfficiënt (R) geeft aan dat we een plausibele werkwijze gebruiken. De R geeft eveneens aan dat niet iedereen in de schaal past. Bij 39 respondenten werd dit cumulatief patroon niet geproduceerd. Om deze respondenten toch een schaalwaarde toe te kennen werd geopteerd voor volgende werkwijze. De respondent werd aan die categorie toegewezen die de kleinste wijziging vergde van onze vooropgestelde criteria. Bijvoorbeeld : iemand die een keer het middenalternatief koos bij de houdingschaal en één keer bij de offerbereidheidschaal, maar steeds '(helemaal) eens' antwoordde op de actiebereidheidschaal werd tot de actiebereiden gerekend.

We stellen vast dat wanneer dergelijke strikte criteria gehanteerd worden, de groep die tot de minder-bewusten gerekend wordt vrij groot is en iets meer dan 30% van de

steekproefpopulatie omvat terwijl de groep die enkel bewust is maar niet volledig offer- of actiebereid 36% van de steekproefpopulatie omvat. Offerbereid zijn 24% van de jongeren, actiebereid (slechts ?) 8,5%.

### 3.2. Groen

Het meten van milieu-attitudes is, meer nog dan bij andere houdingen, een delicate aangelegenheid ondermeer gezien het sociaal wenselijk is om milieubewust te zijn. Om een beter zicht te krijgen op de attitude van de respondent werden bijkomende maten ter beoordeling van de sterkte en centraliteit (Billiet, Loosveldt, Waterplas, 1984) van de positieve attitude ten opzichte van het milieuprobleem opgenomen in de vragenlijst. Daarnaast moet bij het bevragen van deze maten de sociale wenselijkheid geminimaliseerd worden. Daarom werden alle vragen naar vooral centraliteit gesteld voor de vragenbatterijen over milieu. Ook werd bewust gekozen om tegenover de respondenten bij de inleiding van het onderzoek niet te spreken over milieu. Er werd gezegd dat het onderzoek zou gaan 'over een aantal sociale problemen'. In de volgende drie paragrafen worden drie maten, twee voor centraliteit en één voor sterkte, van naderbij bekeken.

In tabel 1 worden de resultaten van een eerste analyse ter beoordeling van de centraliteit gepresenteerd. Uit een lijst van 24 sociale problemen moet de respondent de drie voor haar of hem belangrijkste problemen selecteren. In de tabel bekijken we per type welke problemen de eerste vier posities innemen.

Algemeen merken we dat naarmate men stijgt in de cumulatieve schaal de groep die het milieuprobleem bij de drie belangrijkste problemen van ons land noemt eveneens stijgt. Bij de minder bewuste groep komt het milieu niet voor bij de belangrijkste vier problemen in ons land, bij de bewusten komt het milieuprobleem op de tweede plaats na het migrantenprobleem, bij de groepen 'offerbereid' of 'actiebereid' komt het milieuprobleem op de eerste plaats gevolgd door het migrantenprobleem. Het valt op dat in iedere groep zowel werkloosheid als migrantenbeleid voorkomen. Bij het type 'actiebereid' behoort armoede en armoedebestrijding tot de top drie van de problemen terwijl bij de andere drie types de veiligheid en de bestrijding van de criminaliteit tot de belangrijkste problemen behoren. Dit is een aanwijzing dat het milieubewustzijn zou passen in een bredere houding van sociaal engagement. Dit dient in de toekomst verder onderzocht. Met betrekking tot de centraliteit stellen we vast dat de centraliteit toeneemt naarmate men stijgt in de cumulatieve schaal.

Tabel 1. Probleemprioriteit naar type (N = 471, aantal problemen = 1413). Gepercentreerd op aantal respondenten per type.

minder bewust		bewust		offerbereid		actiebereid	
migranten	40,68	migranten	54,91	milieu	53,10	milieu	67,50
drugs	26,90	milieu	36,42	migranten	46,02	migranten	52,50
werkloosheid	24,83	werkloosheid	33,53	werkloosheid	29,20	armoede	27,50
persoonlijke veiligheid	20,00	criminaliteit	23,12	criminaliteit	21,24	werkloosheid	20,00

Tabel 2. Percentage dat kiest voor de auto dan wel voor het openbaar vervoer per type (N=471).

minder bewust		bewust		offerbereid		actiebereid	
auto	94,48	auto	90,75	auto	91,15	auto	75,00
openbaar vervoer	5,52	openbaar vervoer	9,25	openbaar vervoer	8,85	openbaar vervoer	25,00

DF=3, CHISQ=14.118, Prob=0.003

Tabel 3. Welk is het belang van de milieuvriendelijkheid bij de aanschaf van een auto? Gemiddelde en mediaan per type (N=471).

minder bewust		bewust		offerbereid		actiebereid	
gemiddelde	6,45	gemiddelde	5,55	gemiddelde	5,33	gemiddelde	3,75
mediaan	7	mediaan	6	mediaan	6	mediaan	4



In tabel 2 vinden we de maten ter beoordeling van de sterkte (extreme sterkte) van de attitude. Na een aantal vragen over wat de jongeren het belangrijkste vinden bij de aankoop van kleding kwam volgende vraag : "Stel dat je de tombola wint en je bezit nog geen wagen. Als prijs mag je kiezen tussen één jaar gratis met de auto rijden (één jaar auto + brandstof + andere kosten) of één jaar gratis met het openbaar vervoer (trein, tram, bus + één jaar gratis fiets tot aan de halte). Wat zal je dan kiezen ? In tabel 2 worden de antwoorden per type gepresenteerd.

Algemeen zien we dat het percentage dat voor het openbaar vervoer kiest zeer laag is. We stellen vast dat enkel in het vierde type een duidelijke groep kiest voor het openbaar vervoer. De offerbereidheid (het kiezen voor het meer milieuvriendelijke maar minder comfortabel en flexibel openbaar vervoer) van de jongeren in het gelijknamig type is duidelijk beperkt. Slechts 8,8% wenst zich te beperken in het gebruik van de wagen ten voordele van het openbaar vervoer. Daarmee scoort het type 'offerbereid' niet beter dan het milieubewuste type. Ook bij de actiebereiden kiest slechts 25% voor het openbaar vervoer.

In een vraag onmiddellijk volgend op de tombolavraag werd aan de jongeren gevraagd om acht kaartjes te ordenen in volgorde van belangrijkheid. Het ging daarbij over de aspecten die men belangrijk vindt bij de aanschaf van een wagen. Één van de aspecten was de milieuvriendelijkheid. In tabel 3 staat een overzicht van de mediane positie van elk van de kenmerken.

Ook hier gaat het weer - net zoals bij het vorige item- om niet-financiële offers, er werd gevraagd om acht onderwerpen te ordenen in volgorde van belangrijkheid bij de aanschaf van een wagen. De acht items waren: uitzicht, comfort, veiligheid, prijs, snelheid, kwaliteit, milieuvriendelijkheid en het merk. De actiebereide groep heeft haar mediaan voor het milieu op de vierde positie, de minder bewuste groep op de zevende positie. We merken dat de groep met een hoge offerbereidheid daarbij niet verder komt dan de groep met een milieubewuste attitude namelijk de zesde positie. Dit is des te meer verwonderlijk daar offerbereidheid toch juist inhoudt dat men offers brengt en dus aan merk, uitzicht e.d. in eerste instantie minder aandacht besteedt. Dit is een tweede aanduiding dat de offerbereidheid in de schaal wellicht moet opgevat worden als een financiële offerbereidheid, en niet als bereid tot het brengen van offers op het vlak van comfort. Eveneens merken we dat er, net zoals bij de vorige analyse, slechts een gering verschil is tussen het offerbereide en het bewuste type.

### 3.3. Besluit: Een diversiteit in milieubesef binnen een homogene groep

We waren in staat om met een aanvaardbare reproductiecoëfficiënt een Guttman-schaal voor milieubesef te construeren. Daarbij werden strenge criteria gehanteerd. We stelden vast dat via deze benaderingswijze slechts een klein deel van de jeugd tot de actiebereide groep kan gerekend worden en dat ook de groep personen die op (financieel) vlak offerbereid is, de tweede kleinste groep is. De grootste groep vormen de jongeren die bewust zijn maar niet financieel offerbereid. Iets meer dan 30% werd ingedeeld bij de minder-bewusten. De centraliteitsmaten bevestigen het cumulatieve karakter. De centraliteit van het milieuprobleem stijgt naarmate men stijgt op de cumulatieve milieubesef-schaal. We stelden tevens vast dat het milieuprobleem zowel bij de offer- als actiebereide groep op de eerste plaats komt van de problemen in ons land. De centraliteitsmaten leerden ons ook dat de offerbereidheid zoals geïndiceerd in deze schaal wellicht moet gedacht worden in financiële termen.

## 4. SOCIALE CONTEXT EN MILIEUBESEF

De sociale context, de maatschappelijke context, leefwereld... Het zijn begrippen die een enorme diversiteit aan kenmerken dekken die op zich traditioneel kunnen onderverdeeld worden in structuur en cultuur. Binnen het bestek van een inleidende en beschrijvende bijdrage over milieubesef zou een volledige analyse van deze context en het relatief belang van deze leefwereld bij jonge volwassenen het doel van deze beperkte bijdrage ruim voorbijschieten. We beperken ons voor deze bijdrage tot de beschrijving van de structurele leefwereld waarin de jongeren uit de diverse onderscheiden types verblijven. We maken op deze beperking een uitzondering voor de variabele geslacht die eerst aan bod komt. Voor de analyse daarvan maken we in de eerste plaats gebruik van kruistabellen, vervolgens worden de belangrijkste effecten door middel van multivariate analyse verder onderzocht.

### 4.1. Geslacht en milieubesef

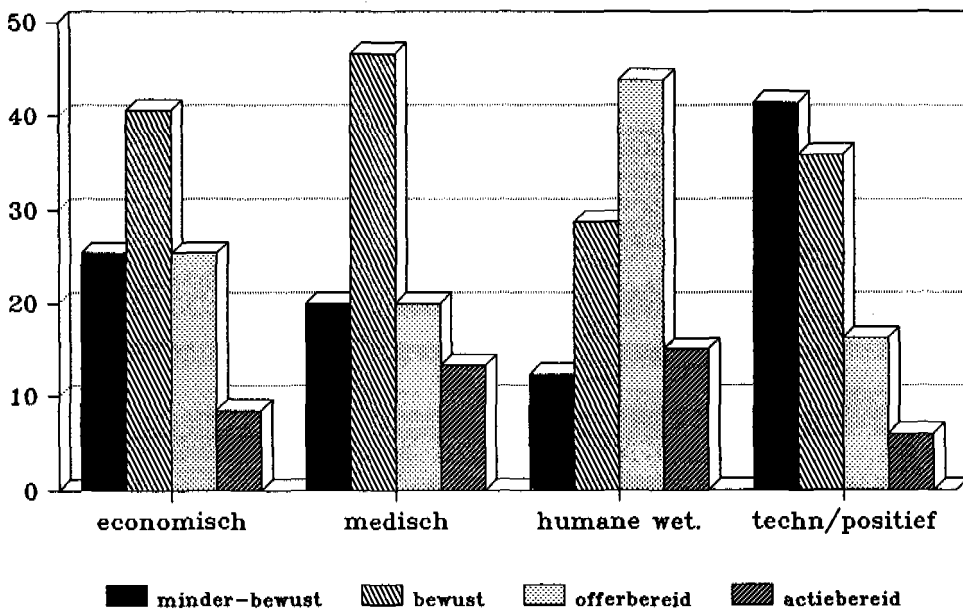
Ondanks een zekere emancipatie van man en vrouw in onze samenleving en het daarmee samengaan vervagen van traditionele rolpatronen is het nog steeds zinvol om over geslachtsverschillen te praten. In *Soepel, flexibel en ongebonden* stellen Elchardus en Heyvaert (1990) vast dat het nog steeds relevant is om met betrekking tot diverse levensdomeinen een geslachtsverschil te onderzoeken. Binnen een helaas enkel in het buitenland aanwezige researchtraditie met betrekking tot milieubesef bij de bevolking vinden we tegenstrijdige resultaten (Ester, 1979; Van Liere en Dunlap,

1980; Van Der Meer, 1980; Nelissen 1987) over het al dan niet bestaan van een relatie tussen geslacht en milieubesef. Bij de crosstabulering en de Chi<sup>2</sup>-test bleek dat we de nulhypothese van het niet bestaan van een verband tussen geslacht en milieubesef niet kunnen verwerpen met een kans op vergissing van 5%. Er kan vooralsnog geen betekenisvol verband vastgesteld worden. De groep die actiebereid is, bestaat zelfs uit exact evenveel mannen als vrouwen.

#### **4.2. Verschillende beroepsstatus van de ouders**

Een van de traditioneel steeds weerkerende kenmerken voor onderscheid tussen verschillende socialiserende leefmilieus is de beroepspositie van de ouders. Voor dit doel werden de socio-economische posities van de ouders geordend van laag naar hoog op basis van de schalen van Billiet e.a. (1991). In grafiek 1 wordt per milieubesef-type een voorstelling gegeven van de beroepsstatus van de ouders. We verwachten op basis van Van Liere en Dunlap (1980, p. 190) dat er geen significant verband is tussen beroepsprestige en milieubewustzijn. Sommige andere auteurs verwachten dat milieubesef vooral zal gedragen worden door de hogere socio-economische klassen. Deze verwachting berust op de behoeftentheorie van Maslow dat enkel wanneer de basisbehoeften zoals voeding, kleding en veiligheid, vervuld zijn de aandacht naar andere behoeften zoals milieu (Van Liere, Dunlap, 1980) kan verschuiven. Een verdere basis voor deze hypothese wordt gegeven door Martinson en Wilkening (1975) die stellen dat milieubewustzijn samenhangt met een algemene neiging tot activisme. Dit activisme is vooral terug te vinden bij de hogere en de middenklassen. Vandaar de band tussen milieubewustzijn en sociale klasse. Andere auteurs betwisten deze stellingen op basis van andere verwachte samenhangen. Zo verwachten Buttell en Flynn (1978) een positieve samenhang tussen wonen in een vervuilde omgeving en milieubesef. Gezien vooral lagere sociale klassen in deze sterk vervuilde gebieden wonen zouden dus vooral de lagere klassen milieubewust zijn. Het is duidelijk dat al deze hypothesen berusten op verklaringen met behulp van tussenliggende variabelen zoals activisme, mate van vervuiling in de omgeving, relatieve deprivatie... Verder moeten we stellen dat de band tussen milieubesef en beroepsstatus eveneens sterk afhankelijk is van de wijze van indicering en de manier waarop de variabele gebruikt wordt (continu, typologie). In grafiek 1 worden de resultaten van de analyse voorgesteld. Het gaat om de rijpercentages van de tabel beroep-milieu (DF=24, CHISQ=43.196, Prob.=0.009).

Grafiek 1. Grafische voorstelling van milieubesef naar beroeps categorie van de vader (N=471)



Eerst en vooral valt het op dat er nauwelijks een verschil is in actiebereidheid tussen de verschillende beroepsniveaus. De stellingen van Martinson en Wilkening moeten, wanneer we uitspraken doen over hedendaagse jonge volwassenen, dan ook in vraag gesteld worden en lijken niet houdbaar. Een opmerkelijke uitzondering op de regel vormen de niveaus kleine middenstand (N=30) en de lagere ambtenaren (N=43). In de eerste beroepsgroep is niemand uit de steekproef tot de actiebereide groep te rekenen terwijl de kinderen van lagere beambten ver boven de gemiddelde actiebereidheid uitsteken. Voor wat betreft de offerbereidheid merken we dat het percentage offerbereiden in een bepaalde beroepsgroep stijgt naarmate ook het beroepsniveau stijgt. Voor dit type is er een bijna lineair verband. Gezien de types exclusief zijn (men kan slechts tot één type behoren) heeft deze relatie uiteraard gevolgen voor het aandeel van de andere twee milieubesef-types. Het aandeel van beide types daalt naarmate het beroepsniveau stijgt. Algemeen valt het op dat buiten de verschillen in offerbereidheid, de verschillen tussen de diverse beroepsniveaus, hoewel significant, gering zijn.

### 4.3. Verschillen naar tewerkstellingssector van de vader

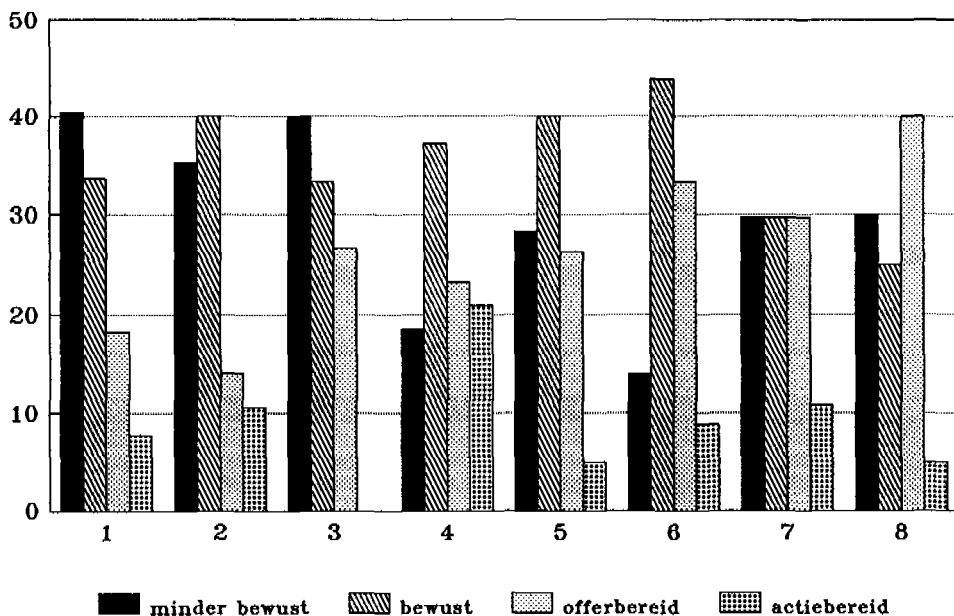
Een variabele die in het sociologisch en sociaal-psychologisch onderzoek dikwijls verwaarloosd wordt is de tewerkstellingssector. Uit diverse onderzoeken is echter reeds duidelijk geworden dat de tewerkstellingssector een betekenisvolle onderscheiding is binnen het beschrijven van diverse maatschappelijke fenomenen. Een bekend voorbeeld hiervan is de band tussen tewerkstellingssector en de mate van autoritarisme (Scheepers, Eisinga, van Snippenburg, 1991). Ook binnen het humaan wetenschappelijk milieu-onderzoek kan tewerkstellingssector bogen op een zekere mate van aandacht. Cotgrove en Duff (1981 : 102-103) stellen vast dat 43,4% van de kern-milieubewusten in hun onderzoek werkzaam zijn in de 'Service, welfare en creative' sector. Arbeiders daarentegen zijn in relatief veel geringere mate terug te vinden bij de 'environmentalists', "arbeiders zijn niet geneigd de hand te bijten die hen voedt" (Morrison, 1973 : 81; Van der Meer, 1980 : 84). Het conflict werkgelegenheid - milieusanering staat hier in het middelpunt. De vraag die wij ons stellen is of deze attitude mogelijk ook terug te vinden is bij de kinderen van deze arbeiders en bij de kinderen van de 'niet-productieve' werkers in Vlaanderen.

Om deze vraag te beantwoorden werd de beroepssector van de vader ingedeeld in twee klassen. Enerzijds de productieve sector, anderzijds de niet-productieve sector. Deze laatste omvat ondermeer het onderwijs, de gezondheidssector, cultuur, welzijnzorg, overheidsadministratie, justitie, brandweer... We stelden vast dat we niet kunnen besluiten tot het bestaan van een significant verband tussen het al dan niet werken van de vader in de productieve sector en de mate van milieubesef van de jongere (DF=3, CHISQ=2.893, Prob=0.408).

### 4.4. Onderwijsniveau jongere

In vrijwel elk onderzoek wordt dezelfde vaststelling gemaakt. Een hoger onderwijsniveau hangt samen met een hogere mate van milieubesef (zie b.v. Van Liere, Dunlap, 1980). Van Der Meer (1980) wijst daarbij op klassieke aspecten van een hogere opleiding nl. groter vermogen om afstand te nemen van de momentele, beperkte situatie en dus het vermogen van hoger opgeleiden om een gegeven te kaderen binnen een bredere context in tijd en ruimte, de mogelijkheid om meer bewust met de media om te springen en het beter op de hoogte zijn van problemen. Dit zeker wanneer we weten dat erge vormen van vervuiling dikwijls niet onmiddellijk waarneembaar zijn. De tweede illustratie bevat een grafiek van het aandeel van elk milieubesef-type in elk onderwijsniveau. Er werd een duidelijke band vastgesteld tussen milieubesef enerzijds en opleidingsniveau anderzijds (DF=15, CHISQ=76.316, Prob < 0.0001).

Grafiek 2. Grafische voorstelling van milieubesef naar opleidingsniveau van de jongere (N=471).

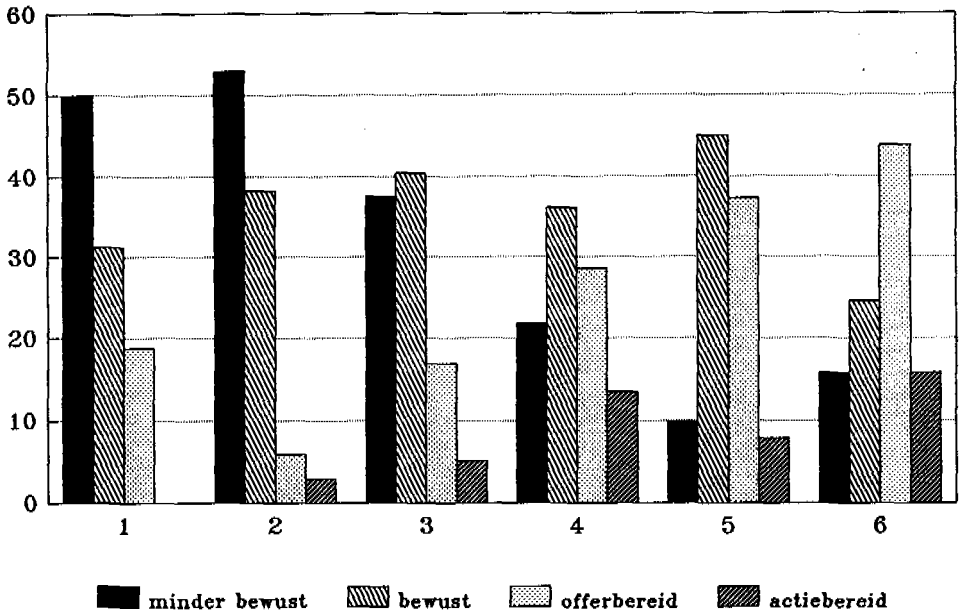


Uit grafiek 2 kunnen we algemeen afleiden dat naarmate het opleidingsniveau stijgt zowel actiebereidheid als offerbereidheid toenemen. Er is geen beduidend verschil in het aandeel van de groep milieubewusten binnen elk opleidingsniveau. Vooral bij jong-volwassenen uit het beroepsonderwijs is de offerbereidheid zeer laag.

#### 4.5. Aard van de opleiding

Naast de aandacht voor het niveau van de opleiding maken we eveneens een analyse van de aard van de opleiding. De verschillende opleidingen werden daarbij ondergebracht in vier categorieën. De economische opleidingen, de technische en positief-wetenschappelijke opleidingen, de menswetenschappen met inbegrip van de juridische opleidingen en tenslotte de medische en paramedische opleidingen. In grafiek drie wordt weergegeven hoe de milieubesef-types verdeeld zijn in elk van de onderscheiden opleidingstypes (DF=9, CHISQ=43.477, Prob < 0.0001).

Grafiek 3. Grafische voorstelling van milieubesef naar aard der opleiding van de jongere (N=471).



Op bivariaat niveau kunnen we besluiten tot een significant verband tussen opleidingstype en milieubesef. Het relatieve aandeel van het actiebereide type is het hoogst bij de jongeren in een menswetenschappelijke en medische opleiding. De offerbereidheid is het hoogst bij de jongeren in een menswetenschappelijke opleiding. Vooral de technische en positief-wetenschappelijke richtingen doen het minder goed met betrekking tot milieubesef. De economische richtingen houden het midden.

#### 4.6. Twee beperkte modellen

##### 4.6.1. Aard van de opleiding

Er is een verband tussen het type van de opleiding (R) en het opleidingsniveau (O). Jongeren die technisch en beroepsonderwijs volgden zijn minder geneigd om na de middelbare studies nog verder te studeren. Vandaar dat vooral in de categorie 'technisch' een relatieve oververtegenwoordiging is van de lagere opleidingsniveaus.

Het is dus noodzakelijk om de relatie tussen milieubesef (M) en aard van de opleiding (R) te bekijken onafhankelijk van de invloed van opleidingsniveau (O). Gezien we over categorische data beschikken maken we om op deze vraag een antwoord te geven, gebruik van log-lineaire analyse. Daar we voor het hanteren van deze analysetechniek - die gebruik maakt van de celfrequenties - over voldoende eenheden in elke cel moeten beschikken hebben we het oorspronkelijk aantal cellen in de tabel milieubesef-aard van de opleiding-opleidingsniveau gereduceerd door op de variabele opleidingsniveau volgende transformatie uit te voeren : de twee hoogste en de twee laagste niveaus werden samengevoegd in elk één categorie (4). Er werden geen samenvoegingen gedaan op de variabele 'milieubesef'. Ondanks de samenvoeging op de variabele opleidingsniveau waren er nog steeds meerdere lege cellen en dit kan onmogelijk in een log-lineair model. De lege cellen moeten dan opgevuld worden met geschatte - kleine - waarden. Om deze waarden te schatten werd gebruik gemaakt van de pseudo-bayes schatters zoals aanbevolen door Swyngedouw (1989). Na de transformatie op de celfrequenties werd gezocht naar het best passende model voor onze data. Dit wil zeggen er werd onderzocht welke relaties tussen de drie variabelen significant blijven onafhankelijk van de invloed van de andere relaties tussen de variabelen. Om de significante verbanden te weerhouden - en aldus het relatiemodel dat het best de door ons gemeten realiteit weergeeft - werd gebruik gemaakt van het AIC (5). Voor de relaties tussen milieubesef, opleidingsniveau en aard van de opleiding worden in tabel vier de drie best-passende modellen weergegeven. We zien dat het verschil tussen het eerste en het tweede gerapporteerde model reeds groter is dan twee punten.

Tabel 4. De drie beste modellen voor milieubesef, opleidingsaard en opleidingsniveau op basis van het AIC-criterium

Model	AIC	Prob.
MO,OR	3421.73	0.904
MO,MR,OR	3424.91	0.998
MR,OR	3435.77	0.316

Het model dat enkel de relaties 'Milieubesef-Opleidingsniveau, Opleidingsniveau-Aard van de opleiding' bevat is het beste model. Door het toevoegen van andere verbanden zou de hoeveelheid informatie in ons model niet significant verhogen. We kunnen dus niet besluiten tot een relatie tussen opleidingsaard en milieubesef onafhankelijk van opleidingsniveau.



#### 4.3.2. Beroepsniveau van de vader

Vanuit de in de vorige paragrafen gepresenteerde bivariate analyses en de multivariate analyse besluiten we dat er een verband is tussen milieubesef (M) en beroepsniveau (B) van de ouders en tussen milieubesef en opleidingsniveau (O) van de jongere. Gezien de veel bewezen band tussen beroepsstatus en opleidingsniveau loont het de moeite om een multivariate analyse te maken op de relatie tussen milieubesef, opleidingsniveau en beroepsstatus van de vader om door deze analyse de relaties onafhankelijk van elkaar te kunnen toetsen. Om deze vraag aan te pakken werd opnieuw een log-lineaire analyse uitgevoerd op de resultaten. Gezien we ook hier met lege cellen geconfronteerd werden, hercodeerden we 'beroepsniveau' in drie groepen: de twee laagste niveaus uit de eerste analyse werden in één groep samengevoegd, de tweede groep gaat tot en met de A2-functies en de derde groep omvat alle categorieën daarboven. Gezien de loop van de trends in de bivariate analyses lijkt deze categorisering verantwoord. Er waren twee lege cellen. Er werd op dezelfde manier voor dit probleem gecorrigeerd als bij de vorige log-lineaire analyse. In tabel vijf worden de eerste drie modellen weergegeven.

Tabel 5. De drie beste modellen op basis van het AIC-criterium

Model	AIC	Prob.
BO,MO	3310.69	0.891
BM,BO,MO	3319.53	0.806
B,MO	3337.84	0.003

De analyse laat er geen twijfel over bestaan dat het model BO, MO het beste model is. Dit model omvat enkel de relatie beroepsniveau vader - opleidingsniveau jongere en de relatie milieubesef - opleidingsniveau. Dit betekent tevens dat er onafhankelijk van het opleidingsniveau van de jongere geen significante relatie vastgesteld werd tussen milieubesef en beroepsniveau van de vader. (Merk wel op dat deze werkwijze abstractie maakt van de verschillen tussen kleine zelfstandigen en lagere beamtben.)

## 5. BESLUIT

Eerst werd een Guttman-schaal geconstrueerd die resulteerde in vier types die zich cumulatief tot elkaar verhouden. Deze types beantwoorden aan de verwachtingen die we hadden op basis van theoretisch materiaal. Op deze wijze werden de minder-

bewusten, de bewusten, de offerbereiden en de actiebereiden als types onderscheiden. Het grootste deel van de jongeren behoort tot het milieubewuste type, onmiddellijk gevolgd door het minder bewuste type. De centraliteits- en sterktematen bevestigen en nuanceren de bevindingen. Er werd vastgesteld dat de centraliteit en sterkte toeneemt naarmate men stijgt in de cumulatieve schaal. De bereidheid om te kiezen voor het openbaar vervoer is enkel bij de actiebereiden aanwezig. Ook daar kiest slechts 25% voor het openbaar vervoer. Het was tevens opvallend dat de offerbereidheid van het type 'offerbereid' uit de schaal zich lijkt te beperken tot financiële offerbereidheid. Deze bevinding dient verder onderzocht. De gevolgde werkwijze is tevens een illustratie van de bijdrage van en het belang van de opname van centraliteitsmaten.

Met betrekking tot enkele standaard-achtergrondskennmerken werden opvallende vaststellingen gedaan. Bij een eerste analyse op bivariaat niveau bleken zowel geslacht als de tewerkstellingssector niet significant in verband te staan met milieubesef. Er is wel een significante relatie op bivariaat niveau tussen beroepsniveau van de vader, het opleidingsniveau van de jongere en de aard van de opleiding enerzijds en milieubesef anderzijds. Wanneer op multivariaat niveau de relaties tussen deze variabelen onderzocht worden blijkt enkel opleidingsniveau een significante bijdrage te leveren aan de verklaring van milieubesef. Voor de opleiding geldt dat de offer- en actiebereidheid in sterke mate stijgt met het opleidingsniveau van de jonge volwassene. Zowel de bevestiging van een verband als de ontkenning laten alleszins ruimte voor, en roepen op tot, diepgaand en creatief nader onderzoek.

In deze bijdrage werd enkel aandacht besteed aan de attitude ten opzichte van het milieu. Milieugedrag is dan ook moeilijk bij jongeren onderzoekbaar gezien de beperkte autonomie en de geringe verantwoordelijkheid. Recent Nederlands onderzoek heeft vooral de band attitude-gedrag en het milieugedrag op zich als onderzoeksobject (zie ondermeer : Nelissen en Scheepers, 1992). Zoals de meeste aspecten van sociologisch milieuonderzoek is ook deze materie in Vlaanderen braakliggend terrein. Onderzoek op dit terrein is voor Vlaanderen (jongeren en volwassenen) eveneens wenselijk. De inzichten uit dergelijk onderzoek zouden het milieubeleid zeker dienen.

Tussen groen en bladgroen: wordt (hopelijk) vervolgd...

---

## VOETNOTEN

- (1) De training werd verzorgd door de Leuvense pool van het Interuniversitair Steunpunt Politiek Opinie-onderzoek (ISPO).
- (2) Zo is de recente 'Boodschap van de jeugd : Vlaams gewest. Een agenda voor de toekomst' (KBS, 1991) een voorbeeld van het feit dat milieu meestal gehanteerd wordt als verwijzing naar de groene omgeving en alles wat te maken heeft met de bescherming daarvan.
- (3) Deze paragraaf is gebaseerd op definities van milieu vanuit een aanwezige onderzoekstraditie. Zie hiervoor ondermeer: Ester (1979); EEG (1986); Nelissen, Scheepers (1989).
- (4) Na deze transformatie blijft er een significante relatie bestaan tussen opleidingsniveau en milieubesef (Prob. = 0.03).
- (5) Akaike's Information Criterium. Zie voor meer informatie : Swyngedouw (1989) : 136-140 en 307-316. Het AIC is een maat die de hoeveelheid informatie van het model weergeeft. Wanneer de hoeveelheid informatie door toevoeging van een verband niet significant vermeerderd zal een relatie niet opgenomen worden en vice versa. Voor de analyse wordt de hoeveelheid informatie berekend door de *maximum likelihood* van het model te verminderen met het aantal vrije parameters. Deze werkwijze verhindert door het in rekening nemen van de vrije parameters dat we te veel parameters als significant weerhouden. Het model met het kleinste AIC is het beste. Een verschil van 2 punten wordt als significant beschouwd. Uiteraard moeten de geselecteerde modellen en de op basis daarvan nieuwe frequentieverdelingen een aanvaardbare aansluiting (*fit*) met de door ons geobserveerde waarden blijven behouden.

## BIBLIOGRAFIE

- Billiet, J. (1990) Methoden van sociaal-wetenschappelijk onderzoek : ontwerp en dataverzameling. Leuven : ACCO.
- Billiet, J., A. Carton, R. Huys (1990) *Onbekend of onbemind?* Leuven : Sociologisch Onderzoeksinstituut/Departement Sociologie.
- Billiet, J., G. Loosveldt, L. Waterplas (1984) *Het survey interview onderzocht : Effecten van het ontwerp en gebruik van vragenlijsten op de kwaliteit van de antwoorden.* Leuven : Sociologisch Onderzoeksinstituut/Departement Sociologie.

- Bishop, Y.M.M., S.E. Fienberg, P.W. Holland (1980) *Discrete Multivariate Analysis. Theory and Practice*. Massachusetts : MIT Press.
- Buttel, F.H., W.L. Flynn (1978) 'Social class and mass environmental beliefs', *Environment and Behaviour*, 10 : 433-450.
- Buttel, F.H., W.L. Flynn (1976) 'Environmental Politics: the Structuring of Partisan and Ideological Cleavages in Mass Environmental Attitudes', *The Sociological Quarterly* 17 : 477-490.
- Cotgrove, S., A. Duff (1981) 'Environmentalism, values, and social change', *British Journal of Sociology*, 32 : 92-110.
- EEG, (1986) *De Europeanen en hun milieu*. Brussel : Commissie der Europese Gemeenschappen.
- Ester, P. (ed.) (1979) *Sociale aspecten van het milieuvraagstuk*. Assen : Van Gorcum.
- Elchardus, M., P. Heyvaert (1990) *Soepel, Flexibel, Ongebonden*. Brussel : VUB Press.
- K.B.S., *Boodschap van de jeugd. Een agenda voor de toekomst*. Brussel : Koning Boudewijn Stichting.
- Morrison, D.E., e.a. (1973) 'The environmental movement : conflict, dynamics', *Journal of Voluntary Action Research*, 2 : 74-85.
- Nelissen, N., P. Scheepers (1992) 'Ecological consciousness and behaviour examined. An empirical study in the Netherlands.', *Sociale Wetenschappen*, 35 : 34-82.
- Nelissen, N., P. Scheepers (1989) 'Omgevingsbesef van binnen en naar buiten bezien', *Tijdschrift voor Sociologie*, 10 : 99-133.
- Nelissen, N. e.a. (1987) *De Nederlanders en hun milieu*. Zeist : Kerckebosch.
- Nelissen, N., L. Schreurs (1975) *Het meten van milieubesef*. Den Haag : Ministerie van CRM.
- Scheepers, P., R. Eisinga, L. van Snippenburg (1991) 'Arbeidersautoritarisme : economische en culturele opvattingen van arbeiders', in P. Scheepers, R. Eisinga (eds.), *Onderdanig en Intolerant. Lacunes en controverses in autoritarisme-studies*. Nijmegen : ITS.
- Swyngedouw, M. (1989) *De keuze van de kiezer. Naar een verbetering van de schattingen van verschuivingen en partijvoorkeur bij opeenvolgende peilingen en verkiezingen*. Leuven : Sociologisch Onderzoeksinstituut. Diss Doc.
- van Dam, B. (1991) 'Structurele en culturele verscheidenheid onder jonge volwassenen', *Sociologische Gids*, 38 (2).
- Van der Meer, (1980) *Attitude en milieugedrag*. Leiden : Diss. Doc.

- 
- van Liere, K.D., R.E. Dunlap (1982) 'Environmental Concern : does it make a difference how it's measured ?' *Environment and Behaviour*, 13 : 651-676.
- van Liere, K.D., R.E. Dunlap (1980) 'The Social Bases of Environmental Concern : A Review of Hypotheses, Explanations and Empirical Evidence', *Public Opinion Quarterly*, 44 : 181-197.

