



**GENERATIE, GEZINSVORM EN INKOMEN :  
ONTWIKKELINGEN IN VLAANDEREN 1976-1985**

**B. CANTILLON en R. LESTHAEGHE**

Voor de jaren 1970-1985 werd onder meer in de Verenigde Staten en het Verenigd Koninkrijk vastgesteld dat de inkomenspositie van de jonge gezinnen is verzwakt, terwijl deze van de bejaarden is verbeterd. Hier wordt nagegaan of dit ook voor Vlaanderen geldt en wat de oorzaken zijn van dit fenomeen. Naast macro-economische effecten wordt ook de verzwakte gezinssolidariteit onderkend als mede bepalend voor de nieuwe vormen van bestaansonzekerheid.

## 1. Inleiding

In tegenstelling tot de Scandinavische landen, waar verschuivingen in gezins- en leefvormen startten gedurende een periode van economische groei (d.i. vóór 1970), hebben de meeste overige Westeuropese landen dergelijke veranderingen ontwikkeld in een tijd van economische stagnatie en werkloosheid. Het doorkruisen van sociaal-demografische en economische ontwikkelingen heeft in deze landen de inkomenssituatie van jongere en oudere generaties in tegengestelde zin beïnvloed : de relatieve inkomens- en welvaartspositie van jongere gezinnen (inz. gezinnen met kinderen) verslechterde, deze van bejaarden verbeterde.

In deze bijdrage wordt de samenloop beschreven van de ontwikkelingen in inkomens, welvaart en bestaanszekerheid van gezinnen en de veranderingen in gezinsvorming. Hiertoe wordt gebruik gemaakt van de enquêtes naar inkomen en bestaanszekerheid uitgevoerd door het Centrum voor Sociaal Beleid (U.F.S.I.A.). Deze enquêtes (1) verschaffen de mogelijkheid om de inkomenspositie en bestaanszekerheid van huishoudens op 2 tijdstippen (1976 en 1985) te meten. Ze laten evenwel niet toe om gegronde uitspraken te doen aangaande causaliteit. Zo blijft o.a. de vraag onbeantwoord in welke mate het uitstel van huwelijk en ouderschap, alsook de stijgende frequentie van ongehuwd samenwonen en van echtscheidingen een respons is op de inkrimping van tewerkstellings- en bestaansmogelijkheden voor jongeren. Enkel de kwantitatieve verwerking van biografisch materiaal (de zg. 'event-history analysis') met gedetailleerde kalenders van demografische en economische geschiedenissen zou hieromtrent iets kunnen leren. Dergelijke gedetailleerde parallele data zijn evenwel voor België onbestaande, niettegenstaande de statische modellen voor verwerking wel beschikbaar zijn en elders werden toegepast (2).

## 2. Meetproblemen

De evolutie inzake inkomen, welvaart en bestaanszekerheid en de localisatie hiervan bij de diverse bevolkingsgroepen en gezinstypes wordt gemeten aan de hand van 'gewone' (ongestandardiseerde) en gestandardiseerde inkomensdecielen en aan de hand van de sociale levensminima van het Centrum voor Sociaal Beleid.

De verdeling van de bevolking naar inkomensdecielen of -quintielen laat toe na te gaan welk aandeel van elk gezinstype behoort tot de 10 of 20 procent gezinnen met het laagste inkomen, en hoe dit aandeel geëvoleerd is in de tijd. Deze inkomensverdelingen zijn minder geschikt om op en welbepaald ogenblik vergelijkingen te maken tussen de verschillende gezinstypen onderling : men houdt immers geen rekening met de differentiatie van

behoefden en kosten naar leeftijd en gezinsomvang. De verschuivingen over de tijd van de percentages in het laagste inkomencintiel voor elk gezinstype afzonderlijk daarentegen hebben een zeer grote bruikbaarheid : ze laten toe positieverbetering of -verslechtering te localiseren.

Als indicator van 'welvaart' wordt een *gestandaardiseerde* verdeling van het beschikbaar inkomen gehanteerd. De standardisatie beoogt via equivalentieschalen vergelijkbaarheid te scheppen tussen de diverse gezinsvormen en generaties, door rekening te houden met de differentiële lasten en baten (voornamelijk schaalvoordelen) van gezinnen van verschillende omvang en samenstelling (3). De hier aangewende schaal resulteert uit de berekening van de sociale levensminima in het CSB-onderzoek van 1976 (cfr. infra). Gestandaardiseerde inkomensverdelingen zijn uiteraard gevoelig aan de keuze voor deze of gene equivalentieschaal, en een consensus terzake ligt niet voor de hand. In tabel 1 wordt ter illustratie een vergelijking gemaakt met het gemiddelde van de internationaal meest voorkomende equivalentieschalen.

Om de *bestaansonzekerheid* te meten wordt het inkomen van elk huishouden vergeleken met een sociaal levensminimum per gezinstype. Om zulke bestaansonzekerheidsgrens te bepalen bestaan 4 methoden : de statistische methode (in % van het nationaal inkomen per hoofd); de objectieve methode (een pakket noodzakelijke bestedingen), de subjectieve methode (inkomensnormen door de bevolking zelf aangebracht) en de wettelijke methode (minimum-inkomen zoals voorzien in sommige wettelijke bepalingen). Ter bepaling van een normatief sociaal levensminimuminkomen (armoedegrens) wordt in deze bijdrage de subjectieve methode van het Centrum voor Sociaal Beleid gebruikt (4). Het minimuminkomen, d.w.z. het noodzakelijk geacht inkomen om minimaal behoorlijk te kunnen leven, wordt bij deze methode bepaald op grond van *verklaringen van de bevolking* zelf (vandaar : subjectief). Het berust op de analyse van 3 vragen. De eerste peilt naar een noodzakelijk geacht inkomen "om juist rond te komen" voor een huishouden zoals dat van de respondent (subjectief). De tweede vraag (ook subjectief) peilt hoe dit ligt bij het elgen huishouden (6-puntenschaal gaande van "komt zeer moeilijk rond" tot "eerder gemakkelijk"). De derde vraag behelst het feitelijk beschikbaar inkomen (objectief). Deze drie elementen worden tesamen verwerkt. Enkel de respondenten die op de tweede vraag aangeven enige moeilijkheid te ondervinden worden in aanmerking genomen; per gezinstype wordt vervolgens een gemiddelde berekend van de getallen verschaft door de eerste of derde vraag waarbij enkel het kleinste van beide getallen in aanmerking komt en waarbij extremen (extremer dan 2 sigma) worden afgesneden. Aldus ontstaan levensminima voor de acht meest voorkomende gezinstypes (H. Deleeck e.a., 1986). De CBS-indicator van bestaansonzekerheid behelst het percentage bij elk gezinstype dat onder dit minimum valt.

Tabel 1: Vergelijking equivalentieschalen bij subjectieve sociale levensminima CSB-1976 met het geometrisch gemiddelde afgeleid uit de belangrijkste internationale "equivalence scale research".

CSB - 1976 geometrisch gemiddelde		
alleenstaande bejaarde	0.50	-
alleenstaande actieve	0.64	-
bejaard koppel	0.67	-
actieve + bejaarde	0.84	-
actief koppel	1.00	1.00
actief koppel + 1 kind	1.30	1.20
+ 2 kinderen	1.35	1.38
+ 3 kinderen	1.48	1.59

Bron: *A family's need: Equivalence scales, poverty and social security*, Research paper nr. 27, Department of Social Security, April, 1985, Melbourne.

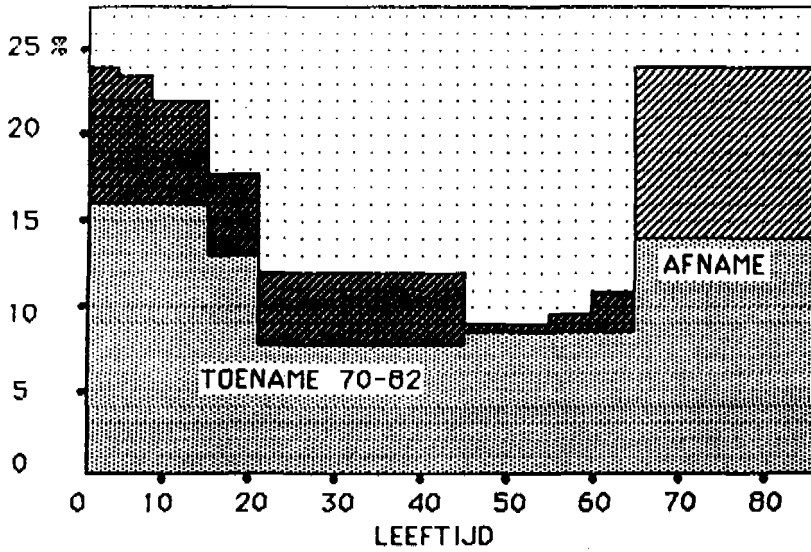
De CSB-steekproef bevat in 1976 5429 en in 1985 6419 huishoudens. Deze zijn geselecteerd volgens een getrapte design (H. Deleeck e.a., 1986). In de drie gewesten werd een deel van het streefcijfer toegewezen pro rata met het aantal gezinnen per regio. Voor Vlaanderen en Wallonië werden de gemeenten gestratificeerd naar het gemiddeld belastbaar inkomen, zodanig dat de strata een gelijk aantal gezinnen bevatten. Binnen deze strata en voor Brussel als geheel werden aselect 10 gemeenten (clusters) getrokken met trekkingskansen evenredig aan het aantal gezinnen per gemeente. Vervolgens werden individuele gezinnen in de geselecteerde gemeenten gekozen. De procedure behoudt derhalve gelijke trekkingskansen van gezinnen voor het Rijk en de drie gewesten afzonderlijk en het cluster-effect wordt grotendeels ondervangen door de voorafgaandelijke stratificatie van gemeenten. Alle data die hierna worden voorgesteld hebben echter alleen betrekking op Vlaanderen.

### 3. Meer welvaart voor ouderen, minder welvaart voor jongeren

De economische crisis na 1974 is in de meeste landen geassocieerd met een belangrijke verschuiving in het inkomensprofiel naar leeftijd. Preston (1984) produceerde voor de Verenigde Staten een serie indicatoren van zowel economische, sociale als psychologische aard die stelselmatig wezen in de richting van een *algemene* positieverbetering voor bejaarden (65+) tegenover een *even markante verslechtering* bij jongeren. Een meer gedetailleerde studie (Duncan, Hill en Rodgers, 1985) gebaseerd op de omvangrijke "Michigan Panel Study of Income Dynamics" bevestigde dit. De economische conjunctuur tesamen met het organisatiepatroon inzake inkomensverwerving en demografische verschuivingen zouden volgens Preston de twee groepen van dependents, met name kinderen en ouderen, op een fundamenteel divergerend pad hebben gezet.

Prestons leeftijdsprofielen met betrekking tot de percentages van personen (niet huishoudens) die onder de Amerikaanse armoedegrens vallen in respectievelijk 1970 en 1982 worden hier in figuur 1 weergegeven. Zijn uitkomst toont aan dat het percentage kinderen onder de leeftijd van 18 jaar levend in bestaansonzekere gezinnen in 1982 zelfs groter was geworden dan het percentage bij bejaarden (65+). Tot voor kort werd een dergelijke bevinding nog nauwelijks voor mogelijk gehouden. Analoge resultaten worden gerapporteerd door Smeeding (1985) op basis van de "Luxemburg Income Study" (LIS). Hierbij worden 7 landen vergeleken (VS, Canada, Noorwegen, Zweden, Israël, West-Duitsland en het Verenigd Koninkrijk) met data opgenomen tussen 1979 en 1981. Na standardisering van het inkomen naar gezinssamenstelling komt de LIS-groep tot de bevinding dat in verscheidene landen kinderen (0-18 jaar), meer dan bejaarden (+ 65 jaar) in

Figuur 1: Percentages personen onder armoedegrens naar leeftijd, Verenigde Staten, 1970-1982.



Bron: S. Preston, 1984

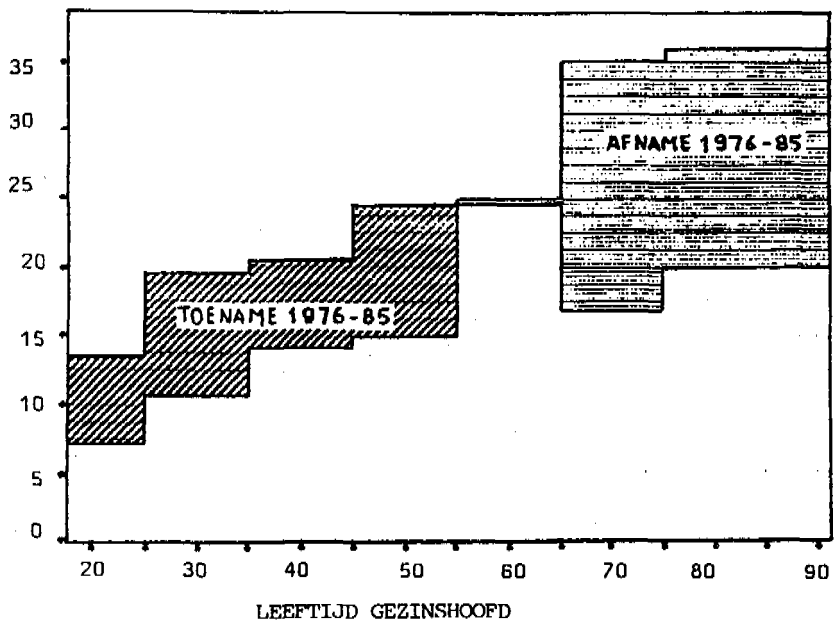
gezinnen leven die het moeten stellen met minder dan de helft van het gestandaardiseerde mediaaninkomen van de totale bevolking. Dit geldt voor Canada (waar zelfs in vergelijking met hoogbejaarden, de situatie van kinderen precairder is), de Verenigde Staten en Noorwegen (al zijn de percentages in dit laatste land algemeen zeer laag). De LIS-bevindingen zijn uiteraard voor methodologisch discussie vatbaar, maar de resultaten stemmen niettemin qua algemene lijn overeen met deze van andere studies. Zo stelde O'Higgins (1984) ook voor het Verenigd Koninkrijk een belangrijke verschuiving vast van jongere gezinnen naar lagere, en van oudere gezinstypes naar hogere inkomens- en welvaartsklassen. Data voor Frankrijk en Canada wijzen op gelijkaardige ontwikkelingen (6).

De CBS-data voor Vlaanderen zijn hiermee in overeenstemming. In de periode 1976-1985 wijzen deze gegevens op respectievelijk verslechtering en verbetering van de inkomens- en welvaartspositie van jonge (gezinshoofd 20 tot 55 jaar oud) en oude gezinnen (gezinshoofd ouder dan 65 jaar). Deze ontwikkeling wordt in beeld gebracht in figuur 2 (zie ook Appendix, Tabel A.1 en figuur B.1). De gebruikte samenvattende indicator behelst het percentage huishoudens die in het laagste gestandaardiseerd inkomenuitend vallen en de verdeling van deze huishoudens naar de leeftijd van het gezinshoofd. Uit deze grafiek blijkt duidelijk de belangrijke toename van het aandeel jongere gezinnen in de laagste welvaartsklasse (met ongeveer 10 procentpunten) en de gelijktijdige afname van het aandeel bejaarden in die zelfde welvaartsklasse (met zowat 20 procentpunten voor de jongere bejaarden en met 15 procentpunten voor de hoogbejaarden).

In figuur 3 worden deze data verlijnd door expliciet rekening te houden met het gezinstype. Uit deze grafiek valt af te leiden dat éénuoudergezinnen met 1 kind (dit zijn vooral jonge vrouwen en hun kind) hun welvaartspositie het sterkst zagen achteruitgaan. Vergeleken met de andere gezinstypes verkeren zij in 1985 in de zwakste positie. Zij worden gevolgd door oudere maar nog niet bejaarde paren (tussen 50 en 59 of 64 jaar) wier welvaartspositie, samen met deze van alleenstaanden van 30 tot 49 jaar en van echtparen met en zonder kinderen aanzienlijk verslechterde. Omgekeerde verbeterde de relatieve welvaartspositie van de bejaardengezinnen, alleenstaande hoogbejaarden inclusief. In 1985 bevonden zij zich niet langer meer in de meest precare welvaartspositie.

Deze uitkomsten zijn uiteraard een functie van de aangewende equivalentieschaal, maar zij wijzen niettemin op een ondubbelzinnige wijze op de aanzienlijke positieverzwakking van éénuoudergezinnen, echtparen zonder kinderen en echtparen met 1 kind. Anders uitgedrukt betekent dit dat de verzwakking van de welvaartspositie van jongere gezinnen zich inzonderheid voordoet bij gezinnen met (weinig) kinderen (zie ook Appendix figuur B.1).

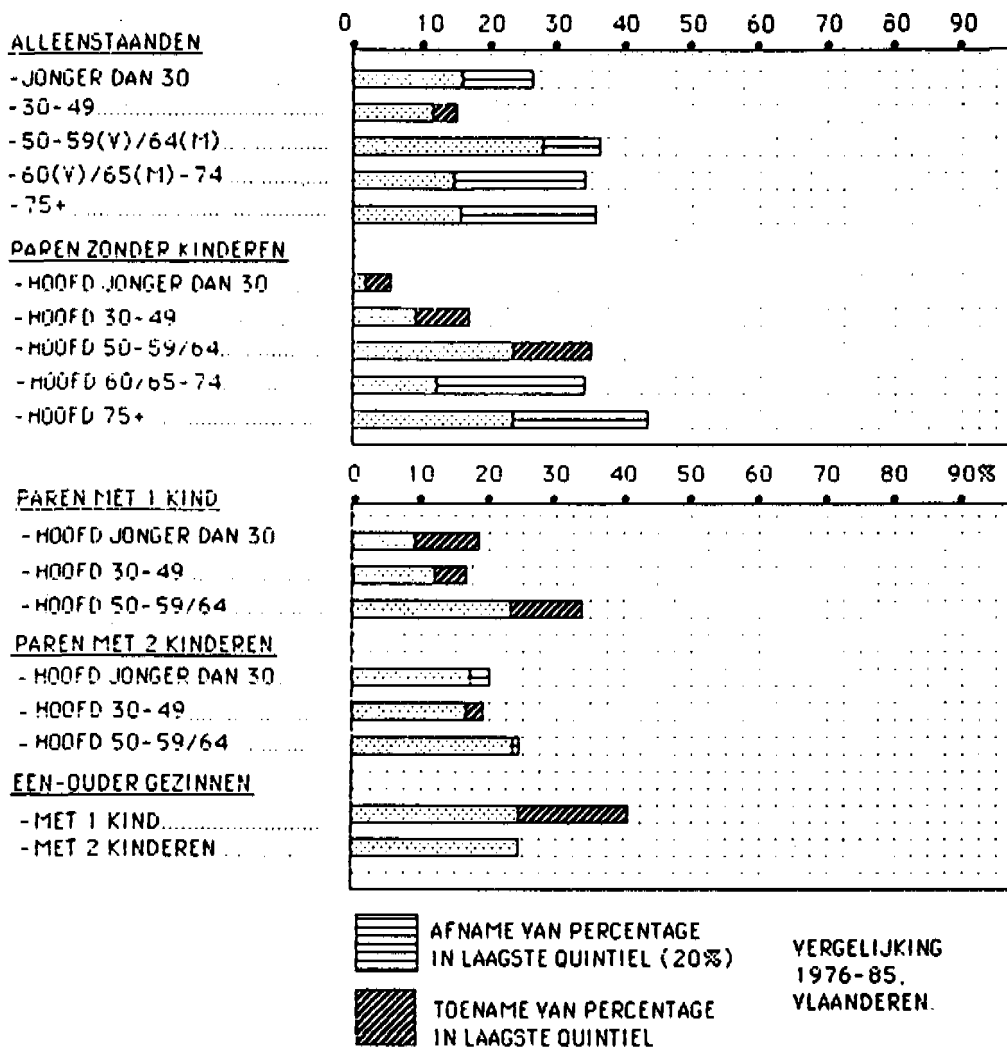
Figuur 2: Evolutie van het percentage gezinnen behorend tot het laagste quintiel (20%) gestandaardiseerd beschikbaar inkomen, naar leeftijd van het gezinshoofd, Vlaanderen, 1976-1985.



Bron: Centrum voor Sociaal Beleid, UFSIA.



Figuur 3: Evolutie van het percentage huishoudens per gezinstype in het laagste quintiel gestandaardiseerd inkomen (CSB-equivalentieschaal, 1976), Vlaanderen, 1976-1985.



Bron: CSB-enquêtes.

Hiermee is ook voor Vlaanderen uitgemaakt dat internationale trends inzake welvaartsverdeling werden gevolgd. Volgende cijfers zijn terzake illustratief : in 1985 was 21 procent van de kinderen te vinden in huishoudens van de laagste welvaartsklasse tegen slechts 16 procent in 1976; voor de bejaarden daalde dit percentage van 34 % in 1978 naar 17 % in 1985 (zie tabel 2) !

### 13. Verjonging van de armoede

Volgens de Amerikaanse en Canadese onderzoeksdata (7) (Preston, 1985; Garfinkel, 1985 en SWPS, 1984) zou deze ontwikkeling ook een verandering van het armoedeprofiel veroorzaakt hebben, meer bepaald verjonging en feminisatie van het armoedeprofiel of, populair uitgedrukt, het ontstaan van de zg. "nieuwe armoede" (8).

Voor Vlaanderen vinden we - bij gebruik van de *subjectieve* CSB-armoedemaatstaf - geen gegevens terug die de verjonging van de armoede bevestigen. Ondanks de verminderde welvaart van jonge gezinnen is er vrijwel geen toename van de armoede-incidentie bij deze groepen. Omgekeerd is de afname van het bestaanonzekerheidsrisico bij bejaarden minder uitgesproken dan de ontwikkelingen inzake inkomen en welvaart zouden kunnen laten vermoeden (zie tabel 3).

De oorzaak van deze uiteenlopende ontwikkelingen dient wellicht gezocht in de wijze van definiëring, operationalisering en meting van de armoede. De gebruikte CSB-methode verschilt op tweeërlei wijze van de objectieve en absolute maatstaven die gebruikt worden in de vermelde Amerikaanse en Canadese onderzoeken (9). Het uitgangspunt van de subjectieve en relatieve armoedemaatstaf van het CSB is dat het fenomeen 'armoede' een gradueel verschijnsel is, dat moet gezien worden in termen van relatieve deprivatie (10). De armoedelijn moet in deze optiek de inkomenshoogte aangeven die nodig is, niet alleen om levensnoodzakelijke uitgaven te doen (voeding in de Amerikaanse officiële armoedelijn en, ruimer, de 'necessities' in de Canadese armoedelijn), maar tevens om het bereiken van levensomstandigheden die algemeen aanvaard zijn in de betrokken samenleving en referentiegroep. De verschillende definiëring van armoede geeft ook aanleiding tot verschillende operationalisering van de behoeften. Waar de Amerikaanse en Canadese methoden gebaseerd zijn op een door de onderzoekers (arbitrair) samengesteld pakket noodzakelijke uitgaven (de zg. 'basket-method') wordt in de CSB-methode het noodzakelijk inkomen (of de behoeften) bepaald door de bevolking zelf. Dit betekent ook dat de minimuminkomens verschuiven in de tijd en dat deze verschuivingen niet noodzakelijk parallel lopen met materiële gegevens zoals verbruiksprijzen of nationaal inkomen. De schattingen van de bevolking evolueren immers mee in functie van veranderende

**Tabel 2: De wijziging in de samenstelling van het laagste gestandaardiseerd quintiel beschikbaar inkomen: de incidentie op individueel niveau, Vlaanderen, 1976-1985. Percentage bejaarden en kinderen behorende tot de 20 % armste huishoudens.**

	1976	1985
Totaal aantal bejaarden in steekproef (1)	1870	1269
Aantal bejaarden behorende tot eerste quintiel gestandaardiseerd inkomen (2)	641	217
(2)/(1)	34.3 %	17.1 %
Totaal aantal kinderen in steekproef (1)	3163	2624
Aantal kinderen behorende tot eerste quintiel gestandaardiseerd inkomen (2)	511	562
(2)/(1)	16.1 %	21.4 %

Bron: Centrum voor Sociaal Beleid, U.F.S.I.A.

**Tabel 3: Percentage bestaansonzekere huishoudens, gemeten aan de CSB-norm, Vlaanderen, 1976.**

Leeftijd gezinshoofd	1976	1985
- 24 jaar	8.8	10.6
- 34 jaar	12.9	13.0
- 44 jaar	17.9	14.4
- 54 jaar	19.5	22.0
- 64 jaar	28.0	29.7
- 74 jaar	38.8	31.6
+ 75 jaar	40.9	43.6

Bron: CSB-enquêtes.

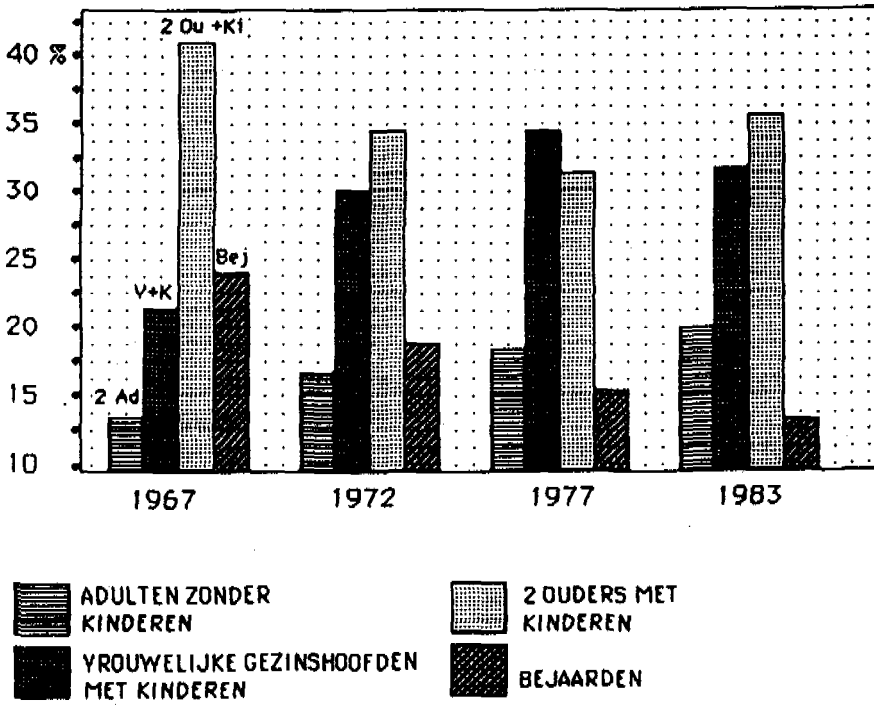
omstandigheden, te weten het feitelijk inkomen, het inkomen van de referentiegroep, de inkomsten in het verleden en de verwachtingen voor de toekomst. Zo zal men in crisistijd een andere psychologische evaluatie geven van wat nodig is om minimaal te kunnen leven en doorgaans liggen de aspiraties lager wanneer het beschikbaar inkomen lager is (11).

Aldus evolueerden tussen 1976 en 1985 de CSB-minima (12) in functie van de middelen van de betrokken leeftijdsgroepen : de 'armer' geworden jongere gezinnen hebben hun noodzakelijk inkomen lager geschat (ze hebben m.a.w. de toering naar de nering gezet), de 'rijker' geworden bejaarden hebben daarentegen hun noodzakelijk inkomen hoger geschat (Deleeck e.a., 1986). Dit verklaart waarom de welvaartsontwikkelingen van de onderscheiden leeftijdsgroepen (minder welvaart voor jongeren en meer welvaart voor ouderen) zich niet vertalen in verjonging van de armoede, althans indien deze gemeten wordt met een *subjectieve* maatstaf. Vlaanderen volgt wél de internationale trends inzake verminderde welvaart voor jongeren, men vindt er evenwel geen verjonging van de armoede, doch enkel omdat de meting van de armoede zeer verschillend is van deze die gebruikt wordt in de Verenigde Staten en in Canada.

#### 5. Feminisering van de armoede ?

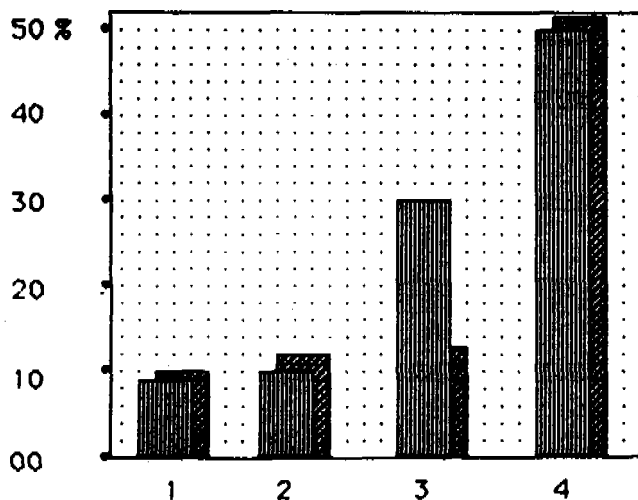
Volgens de Amerikaanse data gaan de beschreven patronen van verandering tevens gepaard met *feminisering* van de armoede. De data van Garfinkel (1985) verschaffen de langste tijdserie en geven derhalve een idee inzake de trend. Sedert 1967 is in de VS de samenstelling van de groep bestaansonzekere gezinnen grondig veranderd (zie figuur 4) : binnen deze groep verdubbelde het aandeel van de huishoudens met vrouwelijk gezinshoofd en kinderen terwijl het aandeel van bejaarden tot een derde werd teruggebracht. Opmerkelijk hierbij is dat de tendenzen zich reeds manifesteren tussen 1967 en 1972. De verjonging en de vervrouwelijking van de armoede zijn derhalve in de VS géén exclusief verschijnsel eigen aan de economische crisis na 1974. Figuur 5 tenslotte geeft de percentages onder de Amerikaanse armoedegrens binnen ieder gezinstype voor de eerste en laatste datum. Deze geeft aan dat op beide tijdstippen nagenoeg de helft van gezinnen met een vrouw als gezinshoofd en met kinderen onder de armoedegrens vallen tegen 10 procent voor de overige gezinstypes in 1983. Zwarte alleenstaande vrouwen met kinderen bekleden hierbij een disproportioneel groter aandeel, wat uiteraard een specifieke Amerikaanse component is van de preciaire toestand van dergelijke gezinnen. Opmerkelijk op figuur 5 is ook dat in de periode 1967-1983 het percentage van bejaardengezinnen in armoede halveerde, zodanig dat zij niet langer differentiëren t.a.v. gezinnen van personen op actieve leeftijd. De combinatie van beide grafieken toont ook het effect van demografische verschuivingen in de compositie van gezinnen naar deze 4 typen. De zgn. "female headed"

Figuur 4: Percentueel aandeel van 4 gezinstypen in het totaal aantal huishoudens onder de armoedegrens, Verenigde Staten, 1967-1983.



Bron: I. Garfinkel, 1985.

Figuur 5: Percentages gezinnen onder armoedegrens in 4 gezinstypen, Verenigde Staten, 1967-1983.



1= GEZINNEN MET ADULTEN ZONDER KINDEREN

2= GEZINNEN MET 2 OUDERS

3= OUDERLINGEN GEZINNEN

4= GEZINNEN MET VROUW ALS GEZINSHOOFD.



1967



1983

Bron: I. Garfinkel, 1985.

gezinnen met kinderen hebben hun aandeel in het totaal aantal behoeftige gezinnen vooral vergroot als resultaat van de toename van het gezinstype zelf, en niet zozeer als gevolg van een bijkomende positieverzwakking. De "feminization of poverty" in de Verenigde Staten is derhalve voor een belangrijk deel terug te voeren tot een demografische toename van het type en de demografische factoren die daaraan ten grondslag liggen (13). Deze zijn de toename van echtscheidingen, verminderde hertrouw, toename van vruchtbaarheid bij ongehuwde teenagers en de daling van huwelijken volgend op premaritale zwangerschappen. In 1967 was het echtscheidingscijfer in de VS al aanzienlijk hoger dan in West-Europa, en ook de hoge incidentie van "teenage pregnancies" is een typisch Amerikaans verschijnsel, vooral bij zwarten. Deze specifieke demografische effecten verklaren en ten dele de vroege toename van het aandeel van "female headed" gezinnen in de groep bestaansonzekere gezinnen (cfr. figuur 4, 1972 t.o.v. 1967).

In Vlaanderen hebben dergelijke demografische veranderingen zich pas veel later voorgedaan en vallen samen met de economische crisis. Het wordt derhalve veel moeilijker om de demografische en economische effecten uit elkaar te halen. Gelet op het geringer aantal éénuoudergezinnen zijn de effecten in termen van feminisering van de armoede ook minder uitgesproken dan in de VS.

Niettemin laten de CSB-data voor Vlaanderen tendenzen zien die overeenstemmen met wat Garfinkel rapporteert voor de VS. In de laagste welvaartsklasse was er het voorbije decennium een toename van het aandeel alleenstaande vrouwen en éénuoudergezinnen : het percentage steeg van 8,8 % in 1976 naar 9,4 % in 1985 (zie tabel 4). Aan de basis van dit patroon van verandering ligt zowel de demografische aangroei van deze gezinstypes (in de CSB-steekproef : van 5,2 % van alle gezinnen naar 7 %) als de relatieve positieverzwakking van gezinnen met een vrouwelijk gezinshoofd. Uit figuur 3 viel reeds af te leiden dat éénuoudergezinnen met 1 kind (dit zijn vooral jonge vrouwen en hun kind) een zeer sterke positieverzwakking kenden de laatste 10 jaar. Voor de ganse groep gezinnen met vrouwelijk gezinshoofd (éénuoudergezinnen én alleenstaande vrouwen) is de verslechtering van welvaartspositie minder uitgesproken, maar niet onaanzienlijk. Van alle alleenstaande vrouwen én éénuoudergezinnen behoorde in 1976 27 % tot de laagste welvaartsklasse. In 1985 bedroeg dit percentage 29 % (tabel 4). Deze trend wordt afgezwakt wanneer de evolutie in termen van armoede-incidentie wordt beschouwd. Parallel met Garfinkels data is het armoederisico van de gezinnen met een vrouwelijk gezinshoofd niet toegenomen. Door de demografische aangroei van deze gezinstypes neemt echter hun aandeel in de totale groep bestaansonzekereren toe, zodat ook voor Vlaanderen van feminisering van de armoede kan gesproken worden, zij het voorals nog *ingeringe mate*. De effecten zijn aanzienlijk kleiner dan in de Verenigde Staten, grotendeels omdat de hoge risicogroepen minder frequent

**Tabel 4: Samenstelling van het laagste gestandaardiseerd quintiel beschikbaar inkomen volgens het geslacht van het gezinshoofd, Vlaanderen, 1976-1985.**

	1976	1985
% gezinnen met vrouwelijk gezinshoofd op het totaal aantal gezinnen in het laagste gestandaardiseerd inkomensquintiel	8.8 %	9.4 %
% met vrouwelijk gezinshoofd	5.2 %	7.0 %
% gezinnen met vrouwelijk gezinshoofd in het laagste gestandaardiseerd inkomensquintiel op het totaal aantal gezinnen met vrouwelijk gezinshoofd	27.1 %	28.9 %

Bron: CSB-enquêtes.



voorkomen terwijl ook moet rekening gehouden worden met de fluctuatie van de armoedegrenzen zelf (zie supra).

Overigens moet erop gewezen worden dat bovenstaande bevindingen alleen gebaseerd zijn op een indicator van financiële aard. Criteria van kwalitatieve aard kunnen dit beeld versterken.

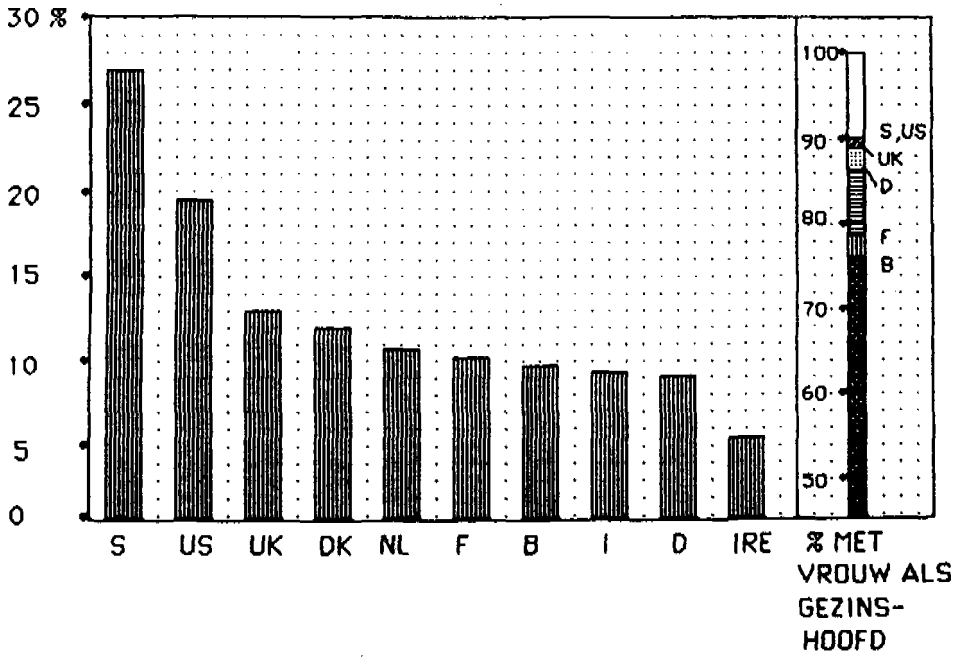
## 6. Eénoudergezinnen

De veranderende patronen van gezinsvorming en -ontbinding komen het sterkst tot uiting in de percentages gezinnen met kinderen die hetzij definitief, hetzij tijdelijk door slechts één volwassene worden geleid. De demografische evolutie van dergelijke éénoudergezinnen volgt dan ook een U-curve. In de jaren 50 kwam het gezinstype in West-Europa vooral voor als gevolg van verweuding. Daarna daalde het percentage in functie van toenemende overlevingskansen van beide ouders en voor een deel ook door de dalende gemiddelde moederschapleeftijd (wat op zich weer het gevolg was van jonger huwen en geboortebeperving op latere leeftijd). Op het einde van de jaren 60 en vooral na 1970 neemt het percentage éénoudergezinnen weer toe, vooral door toenemende echtscheidingen en, na 1980, ook door afnemende hertrouw. Premaritaal en postmaritaal samenwonen dempen enigszins deze evolutie, niet alleen omdat de partner de rol van stiefouder kan vervullen, maar ook omdat de vruchtbaarheid in deze minder stabiele samenwoningsvorm vooralsnog zeer gering is in ons land. Het globaal effect heeft derhalve 3 componenten :

- (i) meer gezinnen worden ontbonden en geven aanleiding tot éénoudersituaties;
- (ii) de toestand kan langer duren wanneer hertrouw verzwakt (doch er is compensatie door postmaritaal samenwonen);
- (iii) de gemiddelde leeftijd van zowel de betrokken ouder als van de betrokken kinderen daalt, zodanig dat beide groepen van personen vroeger in hun leven met een dergelijke toestand worden geconfronteerd.

De incidentie van éénoudergezinnen, uitgedrukt als een percentage van alle gezinnen met kinderen, wordt gegeven op figuur 6 voor diverse westerse landen in de periode 1975-80. In Zweden en de Verenigde Staten ligt dit percentage reeds op een vijfde of meer. In het Verenigd Koninkrijk, Denemarken, Nederland en Frankrijk is de tien-percentgrens reeds overschreden, terwijl België, West-Duitsland en Italië wellicht kort na 1980 dit peil hebben gehaald. Alleen in Ierland, waar echtscheiding niet is gelegitimeerd, is de incidentie van

Figuur 6: Eénoudergezinnen als percent van alle gezinnen met kinderen in diverse landen, 1975-1980.



Bronnen: EEG, Hansard, Kahn & Kammerman.

éénoudergezinnen zeer laag en vooral aan verweduwing toe te schrijven. Figuur 8 geeft verder aan dat 80 à 90 percent van dergelijke gezinnen een vrouw hebben als gezinshoofd, en in de meeste landen is deze groep voor twee derden tot drie kwart samengesteld uit wettelijk of feitelijk gescheiden vrouwen.

De klassieke bevindingen van internationaal onderzoek naar de financiële en kwalitatieve toestand van éénoudergezinnen (zie bijvb. Deven en Cliquet (eds.), 1986) komen allemaal op één centraal punt uit : de disruptie ten grondslag van deze fase zorgt voor een toestand die gemiddeld aanzienlijk zwakker is dan deze van vergelijkbare twee-oudergezinnen. Op het einde van de jaren 70 vormden éénoudergezinnen slechts 5 percent van alle gezinnen in België, maar éénoudergezinnen omvatten 14 percent van de gezinnen met OCMW-bijstand. 82 percent van alle éénoudergezinnen bestonden uit vrouwen, met kind(eren), maar 92 percent van éénoudergezinnen *met bijstand* had een vrouw als gezinshoofd (Lammertijn et al, 1978, Dumon, 1981). Een andere auteur volgend geeft Bruynooghe (1986: 32) hiertomtrent de volgende commentaar :

"The association of single-parent families with poverty is then readily made. This association may however be an *artefact* of the societal reaction towards one-parent families : In some countries mothers with dependent children can retain their claim to assistance only by remaining a single parent (Marsden, 1973)".

Uiteraard moet worden toegegeven dat een wit-zwart tekening niet opgaat - een echtscheiding kan in bepaalde omstandigheden voor ouders en kinderen beter zijn dan een gespannen situatie binnen een volledig gezin - maar bovenstaande redenering lijkt opvallend op de bewering dat werklozen hun toestand verkiezen omwille van uitkeringsgerechtigdheid. De studie van K. van Gelder in Nederland wijst de "artefact-hypothese" kordaat van de hand (van Gelder, 1984, 1985). In vergelijking met twee-oudergezinnen hebben éénoudergezinnen een lager inkomen, problemen bij het "rondkomen" (subjectieve bestaansonzekerheid), vaker en langer bijstandsuitkering; ze zijn vaker behuisd in een flat, frekwenter huurder, minder vaak gebruikers van recreatiemogelijkheden en hebben minder beschikking over informatiemogelijkheden. De percentages liggen soms ver uiteen, zoals kan worden nagegaan in tabel 5. De financiële toestand laat zich derhalve wel degelijk doortrekken tot op het kwalitatieve vlak. Bij de éénoudergezinnen zelf zijn de problemen groter bij de meerderheid geleid door gescheiden moeders dan bij de minderheid met een *man of weduwe(naar) als gezinshoofd*. Ook het kwalitatief profiel van éénoudergezinnen afhankelijk van bijstand is opvallend slechter dan dat van de overige éénoudergezinnen (vgl. kolom 1 met kolom 2 in tabel 5). Dit lijkt ons helemaal géén toestand die voor de betrokkenen aantrekkelijk kan lijken omwille van bijstandsgerechtigdheid.

Tabel 5: Vergelijking van de leefsituatie van één- en twee-oudergezinnen in Nederland, 1983.

Percentages die in de laatste 12 maanden de volgende activiteiten hebben gekend	Eénoudergezinnen met bijstand	Eénoudergezinnen zonder bijstand	Twee-oudergezinnen
- verjaardagsteestje	56	54	73
- vakantie	22	44	66
- bezoek recreatiepark	24	32	51
- buitenshuis eten	16	35	57
- film- of concertbezoek	29	37	45
- sportactiviteit in clubverband	33	42	61
- bezoek zwembad	50	52	71
- bezoek bibliotheek	41	48	63
- abonnement op dagblad	34	58	75
- abonnement op weekblad	20	33	53
Percentages naar leefsituatie			
- zegt tekort te komen	44	12	8
- betreft flat/etagewoning	36	22	11
- met betaald werk	12	53	92
- geniet alimentatie	25	15	1
- geniet pensioenuitkering	2	48	2

Bron: Van Gelder (1984, 41-46).

## 7. Intergenerationele solidariteit

Naast de rol van veranderende gezinspatronen zijn uiteraard nog andere demografische en economische oorzaken aanwijsbaar : hogere inkomens (pensioenen) voor bejaarden, snelle stijging van het aantal werklozen (vooral bij jongeren), lagere werkloosheidsuitkeringen, arbeidsinkomens en kinderbijslagen.

De relatieve positieverbetering van bejaarden in vergelijking met deze van jongeren is voor een aanzienlijk deel terug te voeren tot het feit dat de meer recente cohorten van bejaarden beter door het pensioenstelsel zijn gedekt dan hun voorgangers. Het pensioensysteem gebaseerd op solidariteit tussen de generaties heeft hier haar efficiëntie bewezen. Het gemiddeld pensioenbedrag per huishouden is gedurende het voorbije decennium reëel gestegen (van 21 700 BF/maand naar 27 600 BF/maand). Hetzelfde kan niet gezegd worden van de gemiddelde inkomens van gezinnen op actieve leeftijd (arbeidsinkomen, werkloosheidsuitkeringen en kinderbijslagen) (zie tabel 6).

De belangrijkste factor agerend ten gunste van de inkomens der bejaarden is de maturatie van het pensioensysteem gekoppeld aan het cohorte-effect. Deze maturatie houdt verband met de wijze van berekening van de pensioenuitkeringen en met de evolutie van de bezoldigingen waarop de pensioenen gevestigd worden. In het Belgisch stelsel voor werknemers worden de pensioenen slechts vanaf 1955 (arbeiders) en 1958 (bedienden) berekend op de werkelijke, maar geplafonneerde lonen. Voor de voorafgaande jaren wordt rekening gehouden met forfaitaire lonen. Naarmate jongere generaties de pensioenleeftijd bereiken, wordt de periode voor 1958 steeds minder belangrijk. De vervanging van de zgn. "forfaitaire jaren" door jaren waarvoor reële lonen gelden oefent derhalve een opwaartse druk uit op de gemiddelde pensioenbedragen. Door dit proces stijgen de Belgische pensioenen met 1.6 procent per jaar, inflatie buiten beschouwing gelaten (Gollier, 1983).

De toename van de vrouwelijke arbeidsparticipatie van de jaren 60 draagt eveneens aanzienlijk bij : steeds meer vrouwen bouwen een pensioenrecht op. Hierdoor neemt binnen de groep pensioengerechtigden het aandeel van echtparen of samenwonenden, waar beide partners een vervangingsinkomen genieten, zeer duidelijk toe. Deze ontwikkeling wordt mede veroorzaakt door de toename van de verwachte levensduur waardoor oudere echtparen langer intact blijven. De weerslag hiervan vinden we in de toename van het aantal pensioengerechtigde gehuwde mannen en vrouwen met elk een pensioen aan het bedrag voor een alleenstaande, en in de overeenkomstige afname van het aantal pensioengerechtigde mannen met een pensioen aan gezinstarief. In 1974 bedroeg deze

Tabel 6: Gemiddeld arbeidsinkomen, werkloosheidsuitkering, pensioen en kinderbijslag per gezin, Vlaanderen, 1976-1985.

Gemiddeld bedrag in BF per maand*	1976	1985
Arbeidsinkomen	60.400	54.200
Pensioen	21.700	27.600
Werkloosheid	19.200	15.400
Kinderbijslag	7.300	6.300

\* De bedragen van 1976 werden uitgedrukt in prijzen van 1985.

Bron: CSB-enquêtes.

Tabel 7: Percentage huishoudens naar bestaanszekerheid voor en na pensioen, Vlaanderen, 1976-1985.

% Huishoudens	Alle huishoudens met uitkering		Huishoudens met enkel pensioen		Huishoudens met andere inkomsten	
	1976	1985	1976	1985	1976	1985
Bestaanszeker voor pensioen	13.9	10.5	-	-	38.9	27.7
Bestaanszeker door pensioen	50.3	56.8	55.9	57.5	40.0	55.6
Bestaansonzeker ondanks pensioen	35.8	32.7	44.0	42.3	21.1	16.6
in % van totaal			(64.3)	(62.5)	(35.7)	(37.5)
Totaal	100	100	100	100	100	100

Bron: CSB-enquêtes.

laatste groep nog 54 percent van het totaal aantal gehuwde pensioengerechtigden, in 1985 nog maar 41 percent.

Maturatie van de pensioenstelsels, toename van het aantal pensioentrekkers die een beroep kunnen doen op andere gezinsinkomsten en toename van het aantal gepensioneerde ambtenaren (met hogere pensioenen dan de werknemers en zelfstandigen) oefenden een opwaartse druk uit op de gemiddelde inkomens van bejaarden. Uit de studie van het Centrum voor Sociaal Beleid blijkt dan ook het gunstig effect van deze ontwikkeling op de doelmatigheid van de pensioenen. Het percentage gezinnen dat, dankzij het pensioen, een inkomen verwerft dat hoger is dan de armoedegrens, steeg van 50 % in 1976 naar 57 % in 1985; het percentage gezinnen voor wie het pensioen ontoereikend is daalde in diezelfde periode van 35,8 naar 32,7 % (zie tabel 7).

Overigens weze opgemerkt dat ondanks deze positieve ontwikkelingen het risico op bestaansonzekerheid zeer hoog blijft, m.n. voor hoogbejaarden, alleenstaanden en éénkomensgezinnen (en bij combinatie : alleenstaande hoogbejaarden, voornamelijk weduwen). Meer dan 40 % van deze gezinnen is bestaansonzeker, wat beduidend meer is dan het gemiddelde van de ganse bevolking (H. Deleack, e.a. 1986).

## **8. De gevolgen van de economische crisis**

De achteruitgang van de Inkomenspositie van jonge gezinnen moet voornamelijk toegeschreven worden aan de snelle stijging van de werkloosheid en aan de reële daling van de inkomens der aktieven, te weten het arbeidsinkomen, de werkloosheidsuitkeringen en de kinderbijslagen.

Uit tabel 6 is reeds gebleken dat de gemiddelde arbeidsinkomsten per gezin een reële daling kenden van 60 400 BF in 1976 naar 54 200 BF in 1985. Een gelijkaardige ontwikkeling deed zich voor inzake werkloosheidsuitkeringen : deze daalden van 19 200 BF naar 16 400 BF. Beide trends zijn in hoofdzaak het gevolg van het gevoerde matigingsbeleid in de beschouwde periode. De vermindering van de gemiddelde kinderbijslag (van 7300 BF naar 6300 BF) is ten dele het gevolg van de vermindering der wettelijke uitkeringsbedragen (afschaffing o.a. van de 13<sup>e</sup> en 14<sup>e</sup> maand kinderbijslag voor het eerste kind), ten dele ook van het dalend kinderaantal per gezin.

Meer specifiek is de snelle stijging van de werkloosheid een belangrijke oorzaak van de positieverzwakking van jongere generaties. Onderstaande tabel laat zien dat zowat 1/4 van de huishoudens met een werkloosheidsuitkering bestaansonzeker is. Voor huishoudens

Tabel 8: Percentage huishoudens naar bestaanszekerheid voor en na werk -  
loosheidsuitkeringen (CSB-enquêtes, 1976-1985, Vlaanderen).

	alle huishoudens met uitkering		huishoudens met enkel uitkering		huishoudens met andere gezins- inkomsten	
	1976	1985	1976	1985	1976	1985
bestaansonzeker voor uitkering	41.6	38.3	-	-	47.8	46.4
bestaanszeker door uitkering	38.1	36.3	19.0	9.8	41.0	41.9
bestaansonzeker ondanks uitkering	20.3	25.4	80.9	90.3	11.1	11.6
in % van totaal			(13)	(17.5)	(89.9)	(82.5)

Bron: CSB-enquêtes.



die uitsluitend aangewezen zijn op werkloosheidsuitkeringen bedraagt dit percentage zelfs 90 %. Dit is niet verwonderlijk als men weet dat de minimum werkloosheidsuitkering veel lager is dan het sociale levensminimum (de minimumuitkering voor gezinshoofden bedraagt 86 % van het socio-vitale minimum voor een koppel met 1 kind), en dat vele werkloosheidsuitkeringen zich op of onder dit minimumniveau situeren.

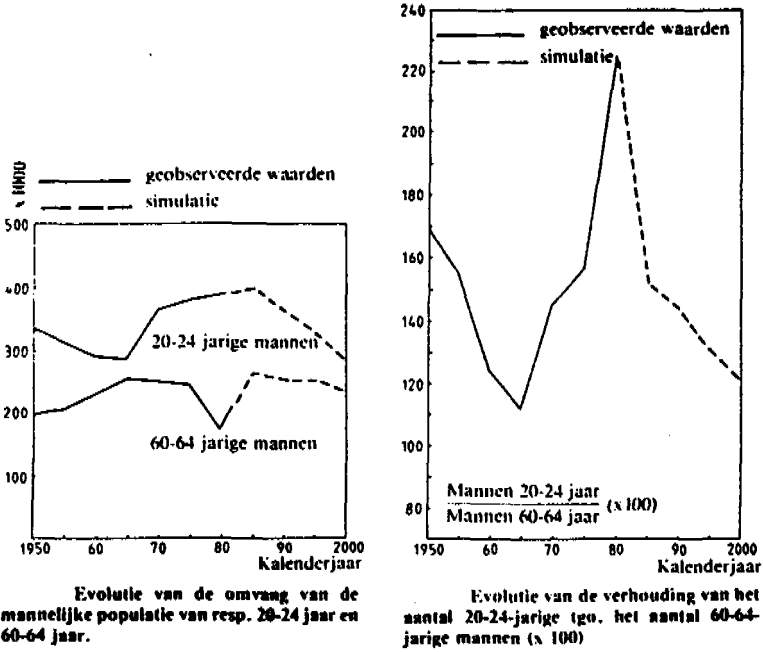
Overigens is sedert 1976 de welvaartspositie van de huishoudens der werklozen erop achteruit gegaan. Hun armoederisico steeg van 20 % in 1976 tot bijna 25 % in 1985. Dit is in eerste instantie het gevolg van het toegenomen aandeel der meest kwetsbare categorieën binnen de groep werklozen, nl. werklozen die geen beroep kunnen doen op aanvullende gezinsinkomsten (van 13 % in 1976 tot meer dan 17 % in 1985). Volgens de RVA-statistieken gaat het voornamelijk om alleenstaanden en éénoudergezinnen. Voor deze groepen verminderde bovendien de doelmatigheid der werkloosheidsuitkeringen. Het percentage ééninkomensgezinnen dat bestaanszekerheid verwerft door de werkloosheidsuitkeringen daalde van 19 % in 1976 tot 10 % in 1985.

Uiteraard is de snelle stijging van de werkloosheid in hoofdoorde aan de economische conjunctuur toe te schrijven. Er is echter ook een *demografische component*.

Bij een dalende vraag naar arbeid, hebben zich naar de jaren 80 toe de grote geboortecohorten van de jaren 60 op de arbeidsmarkt aangemeld. Het toeval wilde bovendien dat cohorten met zeer kleine effectieven geboren ten tijd van Wereldoorlog I op dit ogenblik met pensioen gingen. In een stationaire bevolking met een verwachte levensduur van 75 jaar is de verhouding tussen personen tussen 20 en 24 jaar, of degenen die zich aanmelden, en personen tussen 60 en 64 jaar, of degenen die vertrekken, gelijk aan 117 jongeren per 100 ouderen. De sterfte veroorzaakt dan een uitval van 17 personen tussen de leeftijden van 22.5 en 62.5 jaar. Demografische schommelingen in de effectieven van deze respectievelijke leeftijdsgroepen zorgen echter voor een verstoring : in 1980 was de verhouding immers opgelopen in België tot liefst 225 jonge mannen van 20-24 per 100 ouderen van 60-64 jaar (Willems, 1985). Na 1985 neemt deze ongunstige verhouding af naarmate de cohorten van schoolverlaters kleiner worden en naarmate generaties met een grotere bezetting met pensioen gaan. Tegen 1990 komt de verhouding opnieuw in de omgeving van het normale cijfer voor een stationaire populatie, en tegen het jaar 2000 is de verhouding opnieuw 120 (zie figuur 7).

De opeenvolging van demografische golven wordt op een verschillende manier opgevangen in recruterings- en promotiesystemen die hetzij in hoofdzaak functioneren op basis van de waardering van nieuwe talenten en kennis, hetzij vooral gebaseerd zijn op het

Figuur 7: Evolutie van de omvang van de mannelijke populatie van respectievelijk 20-24 jaar en 60-64 jaar.



Bron: P. Willems, 1985.

senioriteitsprincipe (Arthur, 1983; Lesthaeghe, 1984). In het eerste systeem hebben de jonge generaties het voordeel te beschikken over nieuwe vaardigheden (d.i. het zgn. "vintage-effect") die in een periode van snelle technologische evolutie ten nutte kunnen worden gemaakt. In deze situatie promoveren jongeren sneller ("leap-frogging"), en zij maken oudere vintages ten dele redundant. In het senioriteitssysteem daarentegen promoveert men in functie van dienstjaren en dus volgens leeftijd. Jongere cohorten worden relatief benadeeld. Meer nog : de kleinere generaties geboren in de jaren 70 hebben de grote generaties van de jaren 60 voor zich, zodanig dat zij tegen een omvangrijke prop aankijken. Zij komen pas aan de beurt in een periode van slappe vraag naar arbeid wanneer de prop is geabsorbeerd. In een bestel van individuele cumulatie van rechten gegrondvest op arbeidsparticipatie blijven deze cohorten deze initiële deprivatie meedragen.

De Belgische toestand lijkt een reflectie te zijn van het samengaan van diverse nadelen t.a.v. jongeren. Het vintage-effect is voor velen niet doorslaggevend gebleken, wat wellicht terug te voeren is naar enkele onaangepaste onderwijssectoren en "ontscholing" door werkloosheid zelf; de vraag naar arbeid is niet wezenlijk toegenomen, niettegenstaande een lichte conjunctuurverbetering en fiscale gunsten ten voordele van ondernemingen en het senioriteitsprincipe wordt angstvallig bewaakt, o.m. door vakbonden en de filosofie van "verworven rechten" eigen aan het systeem van individuele cumulatie. In dergelijke omstandigheden blijven de vooruitzichten voor de generaties geboren in de periode 1965-70, overeenkomend met mogelijke jeugdwerkloosheidscijfers voor 1985-90, weinig rooskleurig. Verdere beperkingen op werkloosheidsuitkeringen en -gerechtigheid zouden deze reeds zwakke positie van jongeren verder aantasten.

## **Besluit**

Het ligt ongetwijfeld niet in de bedoeling van dit hoofdstuk de hoofdoorzaak van de relatieve positieverzwakking van jongere gezinnen (inzonderheid gezinnen met kinderen) en de relatieve positieversterking van de oudere generatie exclusief te leggen bij demografische processen. Daarvoor is de economische component, inzonderheid de werkloosheid, te belangrijk. Niettemin zorgt het samengaan van demografische en economische factoren voor een interactie-effect dat zich het laatste decennium direkt vertaald heeft in de gerapporteerde wijzigingen naar leeftijd en gezinsvorm, te weten meer welvaart voor bejaarden en minder welvaart voor jongeren.

De determinanten van geringe welvaart en bestaansonzekerheid zijn vandaag nochtans fundamenteel dezelfde als 10 jaar geleden. Bestaansonzekerheid treft vooral diegenen die onvoldoende bescherming genieten in het arbeidscircuit (zij die wegens werkloosheid,

ziekte of ouderdom geen arbeidsinkomen hebben) en/of in het gezinsverband (de alleenstaanden, de éénoudergezinnen een meer algemeen de ééninkomensgezinnen). Traditioneel speelden deze negatieve determinanten vooral in op de oudere generatie, vandaag dreigen ze in toenemende mate ook de jongere generatie te treffen. Aan de basis ligt de hoge werkloosheid en de geringere stabiliteit van gezinnen. Bij combinatie zorgen deze economische en demografische ontwikkelingen voor de aangroei van gezinstypes die uitsluitend afhankelijk zijn van sociale uitkeringen, te weten éénoudergezinnen en alleenstaanden, d.w.z. ééninkomensgezinnen die geen tweede gezinsinkomen kunnen inzetten en waar dikwijls vrouwen (die bovendien veelal geen of slechts beperkte sociale zekerheidsrechten hebben opgebouwd) enige kostwinner zijn.

Voor deze ééninkomensgezinnen zijn de vervangingsinkomens van de sociale zekerheid doorgaans ontoereikend (Cantillon, 1985). Vooral de werkloosheidsuitkeringen, maar ook de uitkeringen wegens arbeidsongeschiktheid en de pensioenen zijn te laag om het niveau van het sociaal levensminimum te bereiken. Werklozen die niet kunnen terugvallen op andere gezinsinkomsten zijn thans bijna bestaansonzeker (Deleeck e.a., 1986). Gegeven de falende gezinsbescherming vergt de derde component van inkomensbeveiliging, met name het verzekerd minimuminkomen voor gezinnen, nu alle aandacht (Deleeck en Cantillon, 1986). Het is noodzakelijk een beleid te voeren dat prioritair gericht is op het waarborgen, aan alle burgers, van een minimale levensstandaard. Hiertoe moet de minimumbescherming van de sociale zekerheid op een hoger peil gebracht worden. Bij beperkte financiële middelen zal dit in eerste instantie ten behoeve van éénkomensgezinnen moeten gebeuren.

Tevens moet een oplossing gevonden worden rechthebbenden met onvolledige rechten (vanwege onvolledige loopbanen, deeltijdse of halftijdse tewerkstelling) een minimum te waarborgen. Hun aantal is zeer groot, vooral bij vrouwen. Alles wijst er bovendien op dat deze groep in de toekomst nog in omvang zal toenemen, met name tengevolge van de herverdeling van de beschikbare arbeid en van de wijzigingen in de gezinssituatie.

## VOETNOTEN

1. De onderzoeksresultaten werden gerapporteerd in H. DELEECK, J. BERGHMAN, P. VAN HEDDEGEM, L. VEREYCKEN (1980) en in H. DELEECK, B. CANTILLON, L. DE LATHOUWER, K. VAN DEN BOSCH, M. WYNS (1986).
2. Zie o.a. G. DUNCAN (1976), S. HOFFMAN (1976), G. DUNCAN en J. MORGAN (1985) en vooral ELDER (1985). Zie voor een overzicht van de invloed van uitkeringen van de sociale zekerheid op primaire leefvormen P. VAN DEN AKKER en J. NELISSEN (1985).
3. Er bestaan grosso modo vier methoden om equivalentieschalen op te stellen : de 'basket-of-food-methode' (de relativiteiten worden afgeleid uit een pakket noodzakelijke bestedingen per huishoudtype), de wettelijke methode (relativiteit zoals voorzien in sommige wettelijke bepalingen), de verbruiksmethode (relativiteiten worden afgeleid uit het consumptiepatroon van de verschillende huishoudtypes), de subjectieve methode (relativiteiten worden door de bevolking zelf aangebracht). Voor een overzicht van de verschillende methode, zie A family's needs : Equivalence scales, poverty and social security (1985), en DEATON en MUELLBAUER (1980).
4. De methode is verwant aan de methode ontwikkeld te Leiden door B. Van Praag en H. Kapteyn. Zie o.a. B. VAN PRAAG, A. HAGENAARS, H. VAN WEEREN (1982); A. HAGENAARS (1985). Voor een kritische vergelijking van beide methodes zie P. JANSSENS en L. SCHULPEN (1985). Over methoden en hun toepassingen, zie eveneens L. DE BOER (1985).
5. Zie CEREC (1986) en SWPS (1981).  
Voor Nederland komt J. NELISSEN (1986) tot andere conclusies. Op basis van de inkomensstatistieken van Centraal Bureau van de Statistiek voor de jaren 1950, 1955, 1960, 1966, 1970, 1975 en 1981 rapporteert hij een verslechtering van de inkomenspositie van personen jonger dan 20 jaar, een constante verdeling van de leeftijds categorieën 21 tot 59 jaar en een deterioratie van de inkomenspositie der bejaarden. Er zij evenwel opgemerkt dat deze data het individu, en niet het huishouden als analyse-eenheid hebben (de echtparen worden wel als eenheid gerekend).
6. Ook T. SMEEDING (1985) duidt in zijn studie de evoluties inzake inkomen en welvaart in termen van 'armoede'. We menen echter dat de auteur oneigenlijk gebruik maakt van het begrip 'armoede'. De gezinnen met een inkomen lager dan de helft van het mediaaninkomen zijn immers niet noodzakelijk 'bestaansonzeker'.
7. Zie voor een kritische bespreking van het begrip 'nieuwe armoede' H. DELEECK (1986) en J.C. RAY (1984).
8. PRESTON (1985) en GARFINKEL (1985) gebruiken beiden de officiële Amerikaanse armoedegrens. Deze is gebaseerd op de ORSHANSKI-methode : het minimum inkomen wordt hierbij gelijkgesteld aan drie keer de kostprijs van een officieel vastgelegd noodzakelijk voedingspakket (ORSHANSKI, 1968). Het Canadese SWPS-onderzoek maakt gebruik van een gelijkaardige armoedegrens (SWPS, 1984). In beide gevallen gaat het om absolute maatstaven (de behoeften worden a priori vastgelegd), die variëren volgens de consumptieprijsen. Vergelijking heeft uitgewezen dat de absolute en objectieve methode niet noodzakelijk lagere armoedelijnen oplevert dan de subjectieve methode (zie COLOSAN e.a., 1984). Voor een (vernietigende) kritiek van de basket-methode zie o.a. M. REIN (1979).
9. Over de relativiteit van het begrip 'armoede' zie o.a. SEN (1983), TOWNSEND en ATKINSON (1984) en DURLACHER (1973). Het meest duidelijke voorbeeld van een relatieve definitie van armoede is deze die Townsend geeft in zijn monumentale 'Poverty in the United Kingdom' (1979). "Individuals, families and groups in the population can be said to be in poverty when they lack the resources to obtain the type of diet, participate in the activities and have the living condition and amenities which are customary, or at least widely encouraged or approved, in the societies to which they belong." (P. TOWNSEND, 1979: 31). Deze definitie moet gezien worden in contrast met de "opvattingen" die rond

de eeuwwisseling domineerden. Volgens SEEBOHM ROWNTREE verkeerde iemand in armoede indien '... total earnings are insufficient to obtain the minimum necessities for the maintenance of physical efficiency' (in P. TOWNSEND, 1979: 33). Over de 'absoluutheid' van de ROWNTREE-armoedegrens zie SINFIELD (1985).

10. Over de invloed van het inkomensniveau op het noodzakelijk geacht minimuminkomen concluderen KAPTEYN en VAN PRAAG (1976) dat "an individual adapts his welfare function to his own income; this issue has been called the preference drift effect" (zie ook KAPTEYN, VAN DE GEER en VAN DE STADT (1984 en 1985); KILPATRICK (1973) en RAINWATER (1974) vinden een sterke (hoewel niet volledige) correlatie tussen het, door de bevolking geschatte minimuminkomen en het mediaangezinsinkomen van alle huishoudens. Enigzins karikaturaal stelt TOWNSEND (1979, p. 17-18) dienaangaande dat "lacking an alternate criterion, the best assumption would be to relate sufficiency to the average rise (or fall) in real incomes".
11. De sociale levensminima, Vlaanderen, 1976-1985.

Gezinstype	1976 (°)		1985	
	CSB (100 % norm)	CSB (75 % norm)	CSB (100 % norm)	CSB (75 % norm)
1. alleenstaande bejaarde	17 000	12 800	21 400	16 050
2. alleenstaande actieve	21 500	16 100	24 000	18 000
3. bejaard koppel	22 800	17 100	27 700	20 775
4. één actieve één bejaarde	28 900	21 700	29 700	22 275
5. actief koppel	34 300	25 700	34 100	25 575
6. actief koppel met één kind	42 500	31 900	39 700	29 775
7. actief koppel met twee kind.	47 300	35 500	43 000	32 250
8. actief koppel met drie kind.	53 000	39 800	44 600	33 450

(°) sociale levensminima werden vergelijkbaar gemaakt door te indexeren volgens 1976=100  
1985=175

Bron : CSB-enquêtes

Deze tabel geeft de ontwikkeling van de sociale levensminima van de belangrijkste gezintypen, zoals berekend door het CSB op grond van de enquêtes 1976 en 1985. Ten behoeve van de vergelijkbaarheid zijn de minima van 1976 uitgedrukt in prijzen van 1985.

12. Over de feminisering van de armoede zie o.a. H. SCOTT (1984), J. LEWIS (1984), I. KICKBUSCH en B. RIEDMÜLLER (1984), R. HAUSER en I. FISHER (1985), J. MILLAR (1985), G. DUNCAN en S. HOFFMAN (1985), L. WEITZMAN (1981), S. DANZIGER, G. JAKUBSON, S. SCHWARTZ en E. SMOLENSKY (1982), D. ABOWITZ (1986).

## APPENDIX

Tabel A1: Percentage huishoudens naar quintielen beschikbaar inkomen, Vlaanderen, 1976-1985.

	Quintielnummer									
	1		2		3		4		5	
	1976	1985	1976	1985	1976	1985	1976	1985	1976	1985
<b>ALLEENSTAAND</b>										
Jonger dan 30	29.6	58.9	55.6	30.4	11.1	5.4	-	1.8	3.7	3.6
30 to 49	24.1	35.5	38.9	50.0	24.1	6.6	11.1	3.9	1.9	3.9
50 tot 59 (V)	53.1	60.5	31.0	22.4	8.8	6.6	3.5	3.9	3.5	6.6
64 (M)										
60 (V), 65 (M)	88.5	74.3	8.2	18.8	2.6	5.0	0.3	1.5	0.3	0.5
tot 74										
75 en ouder	90.5	90.8	6.0	5.9	2.0	3.3	1.0	-	0.5	-
<b>PAREN ZONDER KINDEREN</b>										
Hoofd jonger dan 30	0.6	3.5	10.4	14.9	30.1	39.7	43.4	31.9	15.6	9.9
Hoofd 30-39	4.6	11.6	27.9	20.5	23.3	24.0	26.0	24.0	18.3	19.0
Hoofd 50-59/64	12.2	21.7	43.7	32.8	23.8	21.7	11.6	15.9	8.7	7.9
Hoofd 60/65 - 74	58.7	39.4	32.8	39.4	4.6	11.5	1.5	4.4	2.3	5.3
Hoofd 75 en ouder	69.1	55.3	21.1	28.9	3.3	8.8	3.3	5.3	3.3	1.8
<b>PAREN MET 1 KIND</b>										
Hoofd jonger dan 30	-	2.7	17.8	17.7	28.7	24.8	39.1	38.1	14.4	16.8
Hoofd 30 tot 49	1.5	3.2	19.0	17.7	23.4	28.4	31.6	30.1	24.6	20.6
Hoofd 50-59/64	2.0	2.2	38.0	35.2	28.0	30.8	13.0	17.6	19.0	14.3
<b>PAREN MET 2 KINDEREN</b>										
Hoofd jonger dan 30	-	1.3	21.1	10.4	39.0	31.2	22.0	46.8	17.9	10.4
Hoofd 30 tot 49	1.3	1.7	17.2	13.3	28.8	24.1	24.8	29.7	27.8	31.3
Hoofd 50-59/64	1.9	-	20.4	20.9	22.2	20.9	22.2	30.2	33.3	27.9
<b>PAREN MET 3 KINDEREN EN MEER</b>										
Hoofd jonger dan 30	-	-	26.7	-	46.7	23.1	20.0	38.5	6.7	38.5
Hoofd 30 tot 49	-	0.5	8.4	8.0	28.9	31.0	30.0	27.7	32.6	32.9
Hoofd 50-59/64	-	-	4.5	5.9	45.5	11.8	31.8	17.6	18.2	64.7
<b>EENOUDERGEZIN</b>										
met 1 kind	27.0	53.6	32.4	35.7	29.7	7.1	10.8	3.6	-	-
met 2 of meer kinderen	6.1	21.7	39.4	26.1	39.4	26.1	6.1	17.4	9.1	8.7

Bron: CSB-enquêtes.

Tabel A2: Percentage huishoudens naar gestandaardiseerde quintielen beschikbaar, Vlaanderen, 1987-1985.

	Gestandaardiseerd quintielnummer										Totalen in steekproef	
	1		2		3		4		5			
	1976	1985	1976	1985	1976	1985	1976	1985	1976	1985	1976	1985
<b>ALLEENSTAAND</b>												
Jonger dan 30	25.9	16.1	-	17.9	25.9	32.1	22.2	21.4	25.9	12.5	27	56
30 tot 49	11.1	14.5	5.6	9.2	20.4	17.1	18.5	28.9	44.4	30.3	54	76
50 tot 59 (V)	36.3	27.6	14.2	22.4	8.8	14.5	17.7	11.8	23.0	23.7	113	76
64 (M)												
60 (V)/65 (M)	34.4	15.3	34.4	20.3	18.7	25.2	4.3	19.8	8.2	19.3	305	202
tot 74												
75 en ouder	35.7	15.7	39.7	31.4	11.6	25.5	4.5	20.3	8.5	7.2	199	153
<b>PAREN ZONDER KINDEREN</b>												
Jonger dan 30	2.3	5.0	3.5	12.8	10.4	15.6	32.9	31.9	50.9	34.8	173	141
30 tot 49	9.1	17.1	12.3	13.0	15.1	13.0	20.5	18.5	42.9	38.4	219	146
50 tot 59 (V)	22.5	34.8	19.0	18.3	23.2	16.2	15.8	11.7	19.6	19.0	311	290
64 (M)												
60 (V)/65 (M)	34.1	11.5	27.7	22.6	19.2	18.6	10.3	23.9	8.7	23.5	390	226
tot 74												
75 en ouder	42.6	23.7	29.5	23.7	12.3	21.1	5.7	14.0	9.8	17.5	122	114
<b>PAREN MET 1 KIND</b>												
Hoofd jonger dan 30	8.9	17.7	15.8	14.2	24.3	26.5	38.6	24.8	12.4	16.8	202	113
Hfd. 30 tot 49	11.9	17.1	15.3	20.6	18.5	20.9	31.4	22.6	22.9	18.8	411	345
Hfd. 50-59/64	23.0	34.1	25.0	19.8	18.0	19.8	16.0	12.1	18.0	14.3	100	91
<b>PAREN MET 2 KINDEREN</b>												
Hoofd jonger dan 30	20.3	16.9	22.8	24.7	27.6	33.8	20.3	19.5	8.9	5.2	123	77
Hfd. 30 tot 49	16.7	18.5	22.3	20.3	20.3	18.5	20.6	24.7	20.1	18.0	528	482
Hfd. 50-59/64	24.1	23.3	11.1	18.6	25.9	23.3	11.1	14.0	27.8	20.9	54	43
<b>PAREN MET 3 KINDEREN EN MEER</b>												
Hoofd jonger dan 30	26.7	15.4	46.7	15.4	20.0	30.8	-	15.4	6.7	23.1	15	13
Hfd. 30 tot 49	15.4	27.2	23.8	23.9	26.0	18.3	19.0	16.4	15.8	14.1	273	213
Hfd. 50-59/64	9.1	11.8	40.9	11.8	31.8	17.6	9.1	41.2	9.1	17.6	22	17
<b>EENOUDER-GEZIN</b>												
met 1 kind	27.0	42.9	16.2	32.3	16.2	7.1	24.3	3.6	16.2	7.1	37	28
met 2 of meer kinderen	24.2	26.1	18.2	21.7	30.3	13.0	12.1	17.4	15.2	21.7	33	23

Bron: CSB-enquêtes.

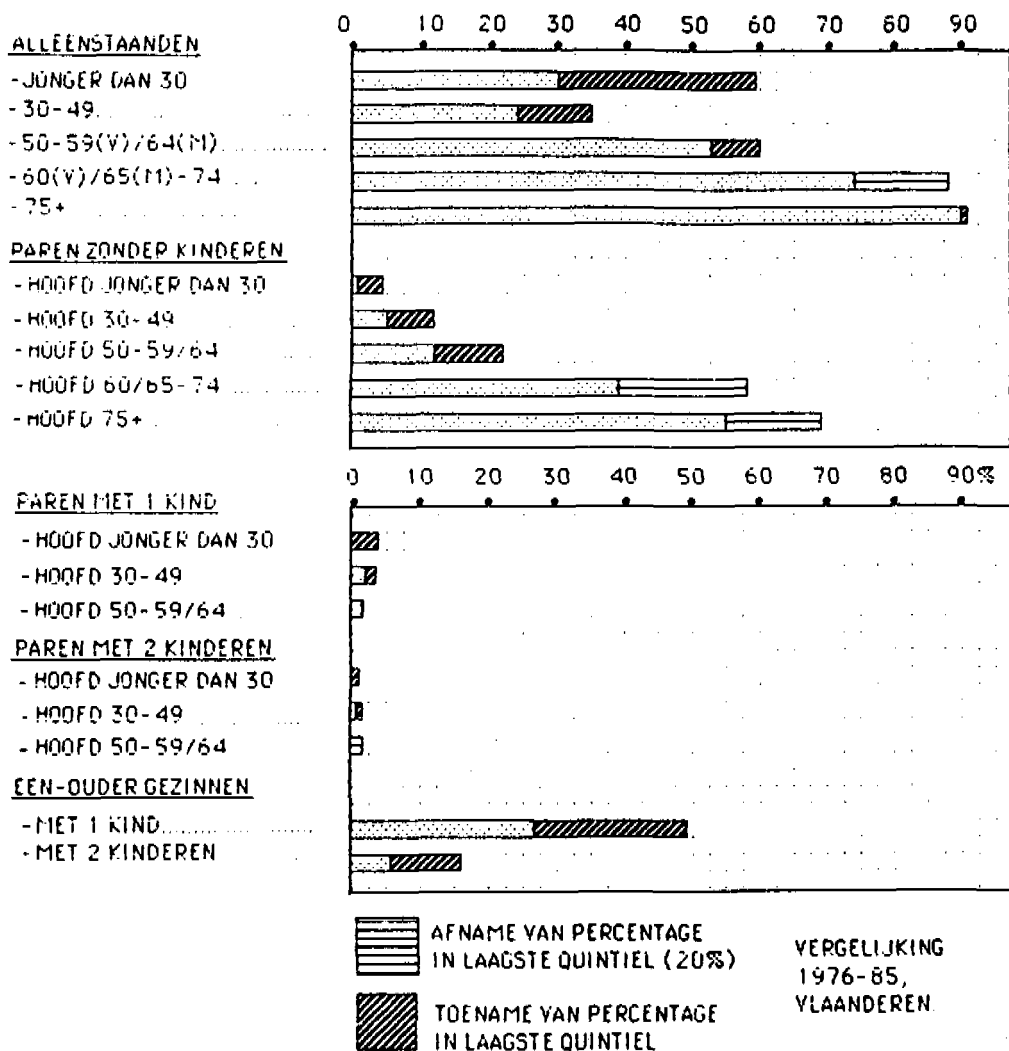


Tabel A3: De wijziging in de samenstelling van het laagste gestandaardiseerd quintiel beschikbaar inkomen, Vlaanderen, 1976-1985.

	% gezinnen behorend tot het laagste gestandaardiseerd quintiel, naar gezinssamenstelling	
	1976	1985
alleenstaande bejaarde	19.9	8.6
alleenstaande actieve	6.2	6.4
bejaard koppel	21.2	8.3
actieve + bejaarde	9.9	8.7
actief koppel	10.6	20.7
actief koppel + 1 kind	10.1	17.0
actief koppel + 2 kinderen	14.3	17.4
actief koppel + 3 kinderen	5.3	9.7
eenouder + 1 kind	1.1	1.9
eenouder + 2 kinderen	0.9	1.0
<b>Totaal</b>	<b>100.0 (887)</b>	<b>100.0 (640)</b>

Bron: CSB-enquêtes.

Figuur B 1: Evolutie van het percentage huishoudens per gezinstype in het laagste quintiel beschikbaar inkomen (CSB-equi-valentieschaal, 1976), Vlaanderen, 1976-1985.



Bron: CSB-enquêtes.

## BIBLIOGRAFIE

### ABOWITZ, D.

1986 Data indicate the feminization of poverty in Canada too, *Sociology and Social Research*, nr. 3, 209-213.

### ATKINSON, A.B.

1984 *Poverty in Britain, The 1930's to the 1980's*, Discussion Paper 73, London, School of Economics.

### ARTHUR, B.

1983 Age and Earnings in the Labour Market. Implications of the 1985 Labour bulge, in P; STREITEN en M. MAIER (eds.), *Human Resources, Employment and Developments*, MacMillan, vol. 2, hfdst. 21.

### BRUYNOOGHE, R.

1986 One Parent Families in the Context of Variations in Parenthood : Between Deviance and Commitment, in DEVEN & CLIQUET (eds.), *op.cit.*, 29-45.

### BOER, L.

1985 *Bestaansonzekerheid in Nederland. Verslag van een vooronderzoek*, Commissie Onderzoek Sociale Zekerheid, Ministerie van Sociale Zekerheid.

### C.B.S.

1984 *De leefsituatie van de Nederlandse bevolking*, Centraal Bureau voor de Statistiek, Voorburg.

### CANTILLON, B.

1985 Individualisering of gezinsmodalisering, *Belgisch Tijdschrift voor Sociale Zekerheid*, 11/12, 1119-1134.

### CANTILLON, B.

1985 Tweeverdieners, inkomensverdeling en bestaanszekerheid, *Tijdschrift voor Sociologie*, congresnummer (6-7 dec.), 87-106.

### CERC

1986 *Constats de l'évolution récente des revenus en France*. Documents du Centres d'Etudes des Revenus et des Coûts, Paris.

### COLASANTO, D., KAPTEYN, A. en VAN DER GAAG, J.

1984 Two subjective definitions of poverty : results from the Wisconsin Basic Needs Study, *The Journal of Human Resources*, 1, 127-137.

### DANZIGER, S., JAKUBSON, G., SCHWARTZ, S. en SMOLENSKY, E.

1982 Work and welfare as determinants of female poverty and household headship, *The Quarterly Journal of Economics*, 519-534.

### DEATON, A. en MUELLBAUER, J.

1980 *Economics and consumer behaviour*. Cambridge University Press.

### DELEECK, H., BERGHMAN, J., VAN HEDDEGEM, P. en VEREYCKEN, L.

1980 *De sociale zekerheid tussen droom en daad*, Antwerpen, Van Loghum Slaterus.

### DELEECK, H.

1986 Het basisinkomen in het licht van de huidige sociale zekerheidsproblemen, *Beleid en Maatschappij*, sept.-okt., 226.

### DELEECK, H. en CANTILLON, B.

1986 Le minimum garanti, *Droit Social*, 6, 479-487.

- DELEECK, H., CANTILLON, B., DE LATHOUWER, L., VAN DEN BOSCH, K. en WYNS, M.**  
 1986 Indicatoren van sociale zekerheid, *Belgisch Tijdschrift voor Sociale Zekerheid*, Bijlage bij het nr. 4-5, 1-81.
- DEVEN, F. en CLIQUET, R. (eds.)**  
 1986 *One-Parent Families in Europe*, NIDI-CBGS Publications, vol. 15, The Hague & Brussels.
- DUMON, W. e.a.**  
 1981 *Preventie van structurele marginalisering van niet-traditionele gezinnen*, Nationaal Onderzoeksprogramma in de Sociale Wetenschappen, Diensten van de Eerste Minister, vol. 17, Brussel.
- DUNCAN, G.**  
 1976 Unmarried heads of household and marriage, in : MORGAN, J., *Five Thousand American Families*, Ann Arbor, Michigan.
- DUNCAN, G. en MORGAN, J.**  
 1985 A reconsideration of the economic consequences of marital dissolution, *Demography*, 22, 4, p. 486-497.
- DUNCAN, G., HILL, M. en RODGERS, W.**  
 1985 The changing economic status of the young and old, US Natl. Academy, Woods Hole Conference on *Demographic Change and the Well-being of Dependents*, Mimeo.
- DURLACHER, G.**  
 1973 Armoede : een poging tot analyse, *Mens en Onderneming*, jan.-feb., 45-65.
- ELDER, G.H. (ed.)**  
*Life Course Dynamics - Trajectories and Dynamics 1968-80*, Cornell University Press, Ithaca NY en London.
- GARFINKEL, I. en MCLANAHAN, S.**  
 1985 The Feminization of Poverty : Nature, Causes and a Partial Cure, *Institute for Research in Poverty, Discussion Paper 776-85*, University of Wisconsin, Madison.
- GOLLIER, J.J.**  
 1983 Tendances à long terme du régime de pension légale, in *Annales de Sciences Economiques*, 2.
- HAGENAARS, A.J.M.**  
 1985 *The perception of poverty*, Leiden.
- HAUSER, R. en FISHER, I.**  
 1985 *The relative economic status of one-parent families with children in major industrialized countries*, LIS-CEPS Working Paper, juli, Mimeo.
- HOFFMAN, S. en HOLMES, J.**  
 1976 Husbands, wives and divorce, in G. DUNCAN en J. MORGAN, *Five Thousand American Families*, Ann Arbor, Michigan.
- JANSSENS, P. en SCHULPEN, L.**  
 1985 Het sociaal levensminimum, een vergelijking van twee methoden, in *Tijdschrift voor Sociologie*, congresnummer (6-7 dec.), 107-131.
- KAPTEYN, A., VAN DE STADT, H. en VAN DE GEER, S.**  
 1984 The impact of changes in income and family composition on subjective measures of well-being, in : M. DAVID, T. SWEEDING (eds.), *Horizontal equity, uncertainty and economic well-being*, University of Chicago Press.

**KICKBUSCH, I. en RIEDMÜLLER, B.**

1984 Die armen Frauen, *Frauen und Sozialpolitik*, Suhrkamp, Frankfurt am Main.

**KILPATRICK, R.**

1973 The income of the poverty line, *Review of economics and statistics*, 55, 327-332.

**LAMMERTYN, F. e.a.**

1978 *Marginalisering en Welzijnszorg-Beschrijving van het kliënteel van de OCMW*, Nationaal Onderzoeksprogramma in de Sociale Wetenschappen, Diensten van de Eerste Minister, vol. 15C, Brussel.

**LESTHAEGHE, R.**

1984 Demographic Renewal and Problems of Social Organization, in FELD en LESTHAEGHE (eds.), *Population and Societal Outlook*, Lannoo, Tielt, 281-293.

**MILLAR, T.**

1985 *The living standard of low-income one-parent families*, University of York, Mimeo.

**NELISSEN, J.**

1986 *Age and income in the Netherlands*, Tilburg University, Department of Sociology, Working Paper Series, number 9.

**O'HIGGINGS, M.**

1985 Income redistribution an social policies during a recession, in *Journal of Social Policy*,

**ORSHANSKY, M.**

1965 Counting the poor : another look at the poverty profile, *Social Security Bulletin*, 28,1.

**PRESTON, S.**

1984 Children and the Elderly : Divergent Paths for America's Dependents, *Demography*, 21, 4, 435-457.

**PRESTON, S.**

1984 Children and the Elderly in the US, *Scientific American*, 251, 6, 36-41.

**RAY, J.C.**

1984 Les nouveaux pauvres, in *Etudes*, 3, 179-192.

**REIN, M.**

1970 Problems in the definition and measurement of poverty in P. TOWNSEND (Ed.), *The concept of poverty*, Heinemann, London.

**SCOTT, H.**

1984 *Working your way to the bottom, the feminisation of poverty*, Pandora, London.

**SEN, A.**

1983 Poor relatively speaking, *Oxford Economic Papers*, 35, 153-169.

**SMEEDING, T.M.**

1985 Comparative Status of Children and the Elderly : Preliminary Tabulations and Brief Highlights from the Luxemburg Income Study, *US Natl. Academy of Sciences*, Woods Hole Workshop on Demographic Change and Well-being of Dependents, Mimeo.

**SOCIAL WELFARE POLICY SECRETARIAT**

1981 *Regret on poverty measurement*, Australian Government Publishing Service, Canberra.

**TOWNSEND, P.**

1979 *Poverty in the U.K.*, Harmondsworth, Penguin.

**VAN DEN AKKER, P.A.M. en NELISSEN, J.A.M.**

1986 De invloed van sociale zekerheid op primaire leefvormen, *Sociaal Maandblad Arbeid*, juli-augustus, 498-518.

**VAN GELDER, K.**

1984 *Eénoudergezinnen in cijfers*, Rapport Nederlands Instituut voor Maatschappelijk Werk Onderzoek (NIMAWO), Den Haag.

**VAN GELDER, K.**

1985 Gezinnen met één ouder : ontwerp van een typologie, *Bevolking en Gezin*, 2, 157-178.

**VAN PRAAG, B., HAGENAARS, A. en VAN WEEREN, H.**

1982 Poverty in Europe, in *Review of Income and Wealth*, September, 345-359.

**WEITZMAN, L.**

1981 The economics of divorce : social and economic consequences of property, alimony and child support awards, in *UCLA Law Review*, 28, 6, 1181-1268.

**WILLEMS, P.**

1985 *In de wieg gelegd voor een job ?* Brochure Koning Boudewijnstichting, Brussel.