

HET SOCIAAL LEVENSMINIMUM, EEN VERGELIJKING VAN TWEE METHODES

P. JANSSENS en L. SCHULPEN

1. Het sociaal levensminimum

Het beleidsmatig herontdekken van de armoede in de zestiger en de zeventiger jaren maakt de vraag naar de wetenschappelijke criteria voor het onderscheid tussen arm en niet-arm terug actueel. Hoewel vanuit theoretisch sociologische hoek veelvuldig wordt beklemtoond dat armoede niet louter tot zijn financiële dimensie kan en mag herleid worden (1) blijft de armoedegrens de meest gebruikte benadering voor het vaststellen van de scheiding tussen arm en niet-arm.

Onder de armoedegrens verstaan we dan het inkomensniveau beneden hetwelk men als arm wordt aanzien.

Een veelheid aan methoden voor het vaststellen van deze armoedegrens zag in de loop der tijden het daglicht. Er werden ook reeds verschillende pogingen tot classificatie van deze methoden ondernomen. (2)

Het is hier niet de plaats om deze oefening over te doen. Van belang is hier enkel het onderscheid tussen de zgn. objectieve en subjectieve methode. Deze veelvuldig gebruikte en misbruikte begrippen mogen niet verkeerd geïnterpreteerd

worden. Ze hebben nl. niets te maken met de wetenschapsfilosofische vraag naar objectiviteit in het sociaal onderzoek, maar wel met het al dan niet rekening houden met het geëxpliciteerde oordeel van de bestudeerde populatie. Een objectieve armoedegrens wordt vastgelegd door de onderzoekers, zonder met het oordeel der betrokkenen op enige wijze rekening te houden.

Een bekend voorbeeld is het wetenschappelijk pamflet "Armoede in België". (3) De werkgroep Alternatieve Economie bepaalde hierin een "sociaal levensminimum" (in geld omgerekend wat "levensnoodzakelijk is, niet alleen om in leven te blijven, maar ook omdat leven een beetje 'menselijk' te maken"). (4) De onderzoekers stelden zelf een minimumbudget op aan de hand van de kostprijs van volgens hen levensnoodzakelijke goederen en diensten.

Bij de subjectieve methode wordt getracht een armoedegrens (of eventueel een sociaal levensminimum) op te stellen op basis van de opinie van de bestudeerde bevolking zelf. Meestal gaat het hierbij om de antwoorden van respondenten bij een survey-onderzoek.

Deze methode werd in België in de zeventiger jaren geïntroduceerd door het Centrum voor Sociaal Beleid. (5) In dezelfde periode, maar onafhankelijk van het werk in België, werd in Nederland een gelijkaardige methode ontwikkeld. (6)

In dit artikel worden de methoden van het Centrum voor Sociaal Beleid (CSB) en van Kapteyn-Van Praag kritisch met elkaar geconfronteerd aan de hand van gegevens uit 1976 en 1982. (7) Het is niet de bedoeling na te gaan welke methode "juist" en welke "fout" is, maar wel de voor- en nadelen van beide methoden te belichten.

De bedenkingen die we in dat kader formuleren m.b.t. de maatstaf van het CSB willen een aanzet zijn voor een verdere verbetering ervan. Kritiek en discussie lijken ons immers nog steeds een conditio sine qua non voor wetenschappelijke vooruitgang.

2. Problemen bij het vaststellen van een subjectief sociaal levensminimum (SLM)

Het meest fundamentele probleem bij het berekenen van subjectieve SLM is het ontbreken van een sociale consensus over wat

een "minimum" inkomen is. Het begrip "minimaal" heeft niet voor iedereen eenzelfde betekenis, zodat enquêtevragen die hiernaar peilen sterk uiteenlopende bedragen opleveren. Verschillende behoefte- en consumptiepatronen liggen aan de basis van verschillende schattingen van de SLM door de respondenten. Deze schattingen moeten dus noodzakelijkerwijze gecorrigeerd worden voor de verschillen in bestedingspatronen, om meer algemene minima te kunnen berekenen.

Twee elementen worden sterk bepalend geacht voor het behoefte- en consumptiepatroon van een huishouden, en dus ook voor de hoogte van het geschatte noodzakelijk inkomen: het beschikbaar inkomen en de samenstelling van het beschouwde huishouden. Men kan geredelijk aannemen dat de perceptie van het noodzakelijk inkomen van een bepaald gezin evenredig is met de gezinsgrootte en met het feitelijk inkomen.

Elke methode waarin op subjectieve wijze getracht wordt een SLM op te stellen moet dus een oplossing vinden voor twee problemen: enerzijds het verrekenen van de invloed van het eigen inkomen van de respondenten op hun schatting van het noodzakelijk inkomen, anderzijds het neutraliseren van het effect van het gezinstype op diezelfde schatting.

De CSB-methode en de methode Kapteyn-Van Praag hanteren beide een fundamenteel analoge oplossing voor de gestelde problemen. De vertekening van SLM-schattingen, te wijten aan een positieve associatie tussen feitelijk en noodzakelijk inkomen wordt aangepakt door op zoek te gaan naar die huishoudens die, omwille van het feit dat hun inkomen zich in de buurt van het "werkelijke" SLM situeert, best geplaatst zijn om te oordelen wat een minimum inkomen is. Het probleem van de wijziging in behoeftenpatroon bij veranderende gezinssamenstelling wordt opgelost door de methode afzonderlijk toe te passen voor verschillende gezinstypes. Als zodanig wordt ook het probleem der equivalentieschalen opgelost: deze zijn immers een automatisch nevenprodukt van de hele operatie.

De technische uitwerking van beide oplossingen vertoont echter nogal wat verschillpunten. In de volgende paragrafen wordt dan ook gedetailleerd op beide methoden ingegaan, teneinde het verschil in technische aanpak en het effect daarvan op de resultaten duidelijk te maken.

3. Het sociale levensminimum van het Centrum voor Sociaal Beleid

Voor de berekening van de SLM worden door het CSB volgende drie vragen in de vragenlijst opgenomen.

- a) "Hoe groot moet volgens U, voor een huishouden als het uwe (dus: evenveel mensen en dezelfde leeftijd) het netto maandelijks inkomen, alles inbegrepen, minstens zijn om juist rond te komen ?".
Deze vraag peilde naar het noodzakelijk geacht inkomen.
- b) "Kunt U met uw inkomen per maand, alles inbegrepen, zoals het nu is: zeer moeilijk - moeilijk - eerder moeilijk - eerder gemakkelijk - gemakkelijk - zeer gemakkelijk rondkomen voor uw huishouden ?".
Deze zes puntenschaal liet toe de mate van subjectieve bestaanszekerheid van een huishouden te bepalen.
- c) "Hoeveel bedraagt uw netto totale gezinsinkomen, alles inbegrepen, per maand ?". De antwoorden op deze vraag naar het feitelijke totale inkomen konden ofwel precies opgegeven worden (bij voorkeur), ofwel op basis van een inkomenschaal. Bij een bevraging werd vooral gewezen op allerlei vormen van inkomen die een huishouden kan genieten. Daarbij weze opgemerkt dat voor een enquête in verband met bestaanszekerheid, het huishouden de meest zinvolle onderzoekseenheid in de sociale werkelijkheid lijkt te zijn. Als huishouden werd beschouwd, alle mensen die samenwonen en van hetzelfde inkomen leven of hun inkomen voor een groot gedeelte samenleggen.

De antwoorden op deze vragen werden als volgt aangewend:

- a) Enkel de respondenten die op de vraag naar de subjectieve bestaanszekerheid antwoordden dat ze "eerder moeilijk" konden rondkomen kwamen voor de berekening in aanmerking.
- b) Per gezinstype (gedefinieerd aan de hand van het aantal leden op actieve leeftijd, het aantal bejaarden en het aantal kinderen) (8) werd dan een minimum inkomen berekend. Dit gebeurde op volgende manier. Het gemiddelde werd vastgesteld van ofwel hun noodzakelijk geacht inkomen of hun feitelijk totaal inkomen (het kleinste van beide getallen

kwam in aanmerking); na weglating van de extreme waarden (nl. deze die zich buiten twee standaarddeviaties van het gemiddelde bevonden) werd een nieuw gemiddelde berekend.

- c) Deze berekening werd enkel gemaakt, d.w.z. als geldig beschouwd, wanneer ze op tenminste 30 huishoudens betrekking had. Hierdoor werden al te grote schommelingen, die aan het toeval te wijten zijn, uitgesloten. Een aangenaam neveneffect is bovendien het feit dat de steekproevenverdeling van de SLM (die in essentie gemiddelden zijn) dus de normale verdeling benadert, wat het opstellen van betrouwbaarheidsintervallen vereenvoudigt.

Op deze manier werd een levensminimum ontwikkeld, uitgaande van huishoudens die zich zelf in een budgettaire balanssituatie beschouwden en die daardoor wellicht best aanvoelden welk inkomen als norm dient gehanteerd. De beperking tot de gezinnen "in een balanssituatie" is daarbij een poging om de associatie tussen inkomen en noodzakelijk inkomen enigszins uit te schakelen. De berekening gebeurde daarenboven per gezinstype, zodat ook hier de invloed van het behoeftenpatroon onder controle werd gehouden.

4. Het sociaal levensminimum volgens de methode Kapteyn-Van Praag

Net als bij de CSB-methode wordt hier verondersteld dat men informatie heeft over het feitelijk en het noodzakelijk geacht inkomen voor elk gezin in de steekproef. De vraag naar subjectieve bestaanszekerheid is echter niet vereist.

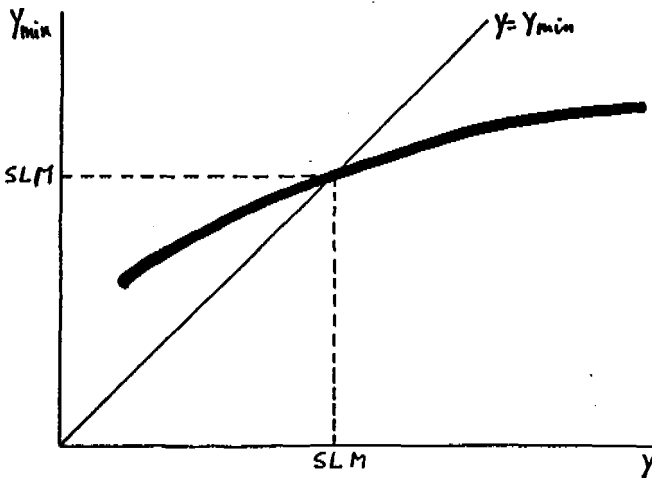
Het eerder toegelichte dubbele probleem van de samenhang tussen feitelijk inkomen en gezinstype enerzijds en schatting van het noodzakelijk inkomen anderzijds maakt de kern uit van de methode Kapteyn-Van Praag. Ze veronderstellen nl. dat dit verband loglineair verloopt, en schatten op basis van de enquêteresultaten dan ook de onderstaande regressie. Opge-merkt weze wel dat in deze methode het begrip "gezinstype" gereduceerd wordt tot "gezinsgrootte", zodat abstractie wordt gemaakt van een eventueel differentieel behoeftenpatroon voor actieven, bejaarden en kinderen.

$$\ln Y_{\min} = \alpha_0 + \alpha_1 \ln Y + \alpha_2 \ln G \quad (1)$$

waarbij Y_{\min} = noodzakelijk geacht inkomen
 Y = feitelijk inkomen
 G = gezinsgrootte.

Voor een gegeven gezinsgrootte kan dit verband tweedimensioneel weergegeven worden (zie grafiek 1).

Grafiek 1: Het sociaal levensminimum volgens de methode Kapteyn-Van Praag voor gegeven gezinsgrootte.



Het SLM bevindt zich op het snijpunt van de geschatte functie met de 45-gradenlijn, m.a.w. dat punt waar het eigen inkomen met het noodzakelijk inkomen samenvalt. Wie zich rechts van dit punt situeert overschat het noodzakelijk inkomen. Indien men hun inkomen zou verlagen tot op het niveau van hun eigen noodzakelijk inkomen zouden ze na enige tijd hun consumptiepatroon aanpassen en opmerken dat ze met nog minder kunnen rondkomen. Dit proces kan worden verdergezet tot op het niveau van het "echte" SLM waar geen neerwaartse aanpassing meer mogelijk is.

Een analoge redenering, maar in omgekeerde richting, kan opgemaakt worden voor degenen van wie het feitelijk inkomen zich onder het SLM bevindt.

Mathematisch wordt dit snijpunt bepaald door het stelsel van vergelijking (1) en de 45° lijn (vergelijking 2).

$$Y_{\min} = Y \tag{2}$$

Substitutie van (2) en (1) leidt tot volgende uitdrukking voor het SLM

$$Y_{\min} = \exp \left(\frac{\alpha_0 + \alpha_2 \ln G}{1 - \alpha_1} \right) \tag{3}$$

Door in formule (3) G gelijk te stellen aan respectievelijk 1,2,3, ... bekomt men sociale levensminima voor verschillende gezinsgrootten.

5. Een vergelijking van de empirische resultaten

In 1976 en 1982 werden aan het CSB twee onderzoeken verricht bij een steekproef van ongeveer 5000 huishoudens die representatief kunnen worden geacht voor het Vlaamse Gewest. (10) Deze enquêtes bevatten de nodige informatie teneinde de sociale levensminima volgens beide hoger beschreven methoden te berekenen en de resultaten ervan te vergelijken.

Aangezien er twee methodes zijn met twee verschillende definities van het begrip gezinstype zijn er in totaal vier verschillende combinaties mogelijk. Volgend schema kan dus worden opgevuld door 1976 en 1982.

Schema 1

| gezinstype | berekeningmethode | |
|-------------------|-------------------|-------------------|
| | CSB | Kapteyn-Van Praag |
| CSB | | |
| Kapteyn-Van Praag | | |

Voor een aantal veel voorkomende gezinstypes werden de sociale levensminima berekend. De bedragen van 1976 werden geïndexeerd zodat ze inzake koopkracht vergelijkbaar zijn met die van 1982. Daarenboven werden de bedragen afgerond naar het dichtsbijzijnde honderdtal.

In een eerste stap vergelijken we de resultaten uit de eerste rij van schema 1, dat is de berekening van minima volgens de twee methoden per gezinstype (CSB-definitie). Tabel 1 geeft hiervoor de nodige informatie. Een aantal belangrijke conclusies kunnen reeds uit deze tabel worden getrokken.

Ten eerste zijn beide methodes intern voor elke periode afzonderlijk, vrijwel perfect consistent. Hieronder verstaan we in eerste orde dat, ceteris paribus, grotere gezinnen hogere minima hebben. In tweede orde bedoelen we hiermee dat bij gelijke gezinsgrootte gezinnen met bejaarden lagere minima hebben dan gezinnen zonder bejaarden. Enkel de methode Kapteyn-Van Praag geeft hiervoor problemen bij een actief koppel met drie kinderen, waar het SLM lager ligt dan bij koppels met minder kinderen.

Tabel 1. Sociale levensminima voor 1976-1982 per CSB-gezinstype (BF/maand)

| Gezinstype | CSB-minimum | | Kapteyn-Van Praag | |
|--------------------------|-------------|--------|-------------------|--------|
| | 1976 | 1982 | 1976 | 1982 |
| Alleenstaande bejaarde | 14.600 | 16.400 | 18.300 | 19.800 |
| Alleenstaande actieve | 18.800 | 21.900 | 22.100 | 23.400 |
| Bejaard koppel | 19.700 | 21.400 | 26.700 | 24.200 |
| Actieve + bejaarde | 24.800 | 26.100 | 26.700 | 26.600 |
| Actief koppel | 29.400 | 30.700 | 32.000 | 29.500 |
| Actief koppel met 1 kind | 38.100 | 34.100 | 33.000 | 30.300 |
| Actief koppel met 2 kdn. | 39.800 | 37.500 | 33.000 | 33.300 |
| Actief koppel met 3 kdn. | 43.400 | 39.900 | 33.600 | 29.200 |

Een tweede conclusie is dat, voor elke periode afzonderlijk, het CSB lagere minima bekomt voor gezinnen zonder kinderen, maar hogere voor gezinnen met kinderen. Het voornaamste verschil ligt hier duidelijk bij de gezinnen met kinderen zodat kan geconcludeerd worden dat de methode Kapteyn-Van Praag de kostprijs van kinderen aanzienlijk lager schat.

Vergelijken we tenslotte het verloop der minima in de tijd. Bij de CSB-methode valt op dat de minima voor gezinnen zonder kinderen in 1982 hoger liggen dan in 1976, terwijl ze voor gezinnen met kinderen lager liggen. Bij de methode Kapteyn-Van Praag zijn de minima voor alleenstaanden (bejaarden en actieven) hoger in 1982, terwijl die van andere gezinstypes lager liggen.

De tweede rij uit schema 1 wordt opgevuld in tabel 2. Hier werden beide methoden toegepast voor verschillende gezinsgrootte.

Tabel 2. Socio-vitale minima voor 1976 - 1982 voor verschillende gezinsgrootte (BF/maand)

| Aantal gezinsleden | CSB-minima | | Kapteyn-Van Praag | |
|-----------------------|------------|--------|-------------------|--------|
| | 1976 | 1982 | 1976 | 1982 |
| 1 | 14.700 | 17.700 | 21.600 | 21.300 |
| 2 | 23.100 | 25.500 | 26.900 | 26.900 |
| 3 | 34.700 | 33.400 | 30.600 | 30.900 |
| 4 | 40.100 | 37.800 | 33.600 | 34.000 |
| 5 | 42.800 | 39.900 | 36.200 | 36.600 |

Een eerste conclusie is ook hier dat beide methoden voor elke periode intern consistent zijn (hogere minima voor grotere gezinnen).

Een tweede conclusie is dat, voor elke periode afzonderlijk, de CSB-methode lagere minima oplevert voor kleine gezinnen (1 en 2 personen) maar hogere voor grotere gezinnen. Ook hier speelt blijkbaar het feit dat de CSB-methode de kostprijs van kinderen hoger schat.

Vergelijken we ook hier tenslotte het verloop in de tijd. Bij de CSB-methode zijn de minima voor de kleine gezinnen gestegen, terwijl die bij grotere gezinnen gedaald zijn. Het meest opvallende feit van de hele oefening is dat de methode Kapteyn-Van Praag vrijwel identieke minima oplevert voor 1976 en 1982: nergens is het verschil groter dan 400 BF per maand !

Waar elke andere methode interpretatieproblemen oplevert die niet op een voor de hand liggende manier kunnen verklaard

worden vanuit de sociale ontwikkeling zou de methode Kapteyn-Van Praag leiden tot de conclusie dat de sociale levensminima gedurende de onderzochte periode zeer stabiel zijn gebleven. (12) Hiermee is niet gezegd dat deze laatste methode superieur is. De opmerkelijke stabiliteit kan evenzeer wijzen op een te gebrekkige gevoeligheid voor sociale veranderingen.

6. Problemen bij het vaststellen van een subjectief sociaal levensminimum (tweede couplet)

6.1. De correctie voor vertekening veroorzaakt door het feitelijk inkomen

Hoger werd gesteld dat een van de problemen bij het herekenen van subjectieve sociale levensminima de vertekening is die wordt veroorzaakt door de hoogte van het inkomen der respondenten.

Het is immers zo dat er een positieve associatie optreedt tussen de feitelijke inkomenssituatie en het noodzakelijk geacht inkomen. Beide methodes corrigeren hiervoor op een verschillende manier. In deze paragraaf gaan we iets dieper in op deze correctie.

6.1.1. Correctie bij Kapteyn-Van Praag

Zoals uiteengezet in paragraaf 4 gebeurt bij de methode Kapteyn-Van Praag de correctie door het snijpunt van vergelijking (1) met de 45°-lijn te berekenen. Op die manier bekomt men als sociaal levensminimum dat inkomen waarbij het feitelijk inkomen en het noodzakelijk inkomen samenvallen. De correctheid van de methode staat of valt met de empirische resultaten voor vergelijking (1).

Voor 1976 bekwamen we:

$$\ln(Y_{\min}) = 1.716 + 0.4410 \ln(Y) + 0.1815 \ln(G) \quad (4)$$

(56.7) (45.6) (16.7)

$$R^2 \approx 0.55$$

$$n \approx 4829$$

(t-waarde tussen haakjes)

en voor 1982:

$$\ln(Y_{\min}) = 2.121 + 0.3071 \ln(Y) + 0.2323 \ln(G) \quad (5)$$

(56.7) (45.6) (16.7)

$$R^2 = 0.35$$

$$n = 3619$$

(t-waarde tussen haakjes)

Uit de resultaten blijkt inderdaad een positieve associatie tussen feitelijk en noodzakelijk inkomen.

Tevens blijkt echter dat de geschatte relatie niet zeer stabiel is in de tijd. De geschatte functie heeft in 1982 een veel geringere verklaringskracht dan in 1976 (20 % minder verklaarde variantie). Hiermee gaat een geringere inkomenselasticiteit van het noodzakelijk inkomen gepaard. In 1976 was het noodzakelijk inkomen anderhalve keer zo inkomensgevoelig als in 1982 (0.44 tegenover 0.31). het verschil is statistisch significant. (13)

In diverse studies vinden de Nederlandse auteurs zelf inkomenselasticiteiten die variëren van 0.60 (14) tot 0.36 (15).

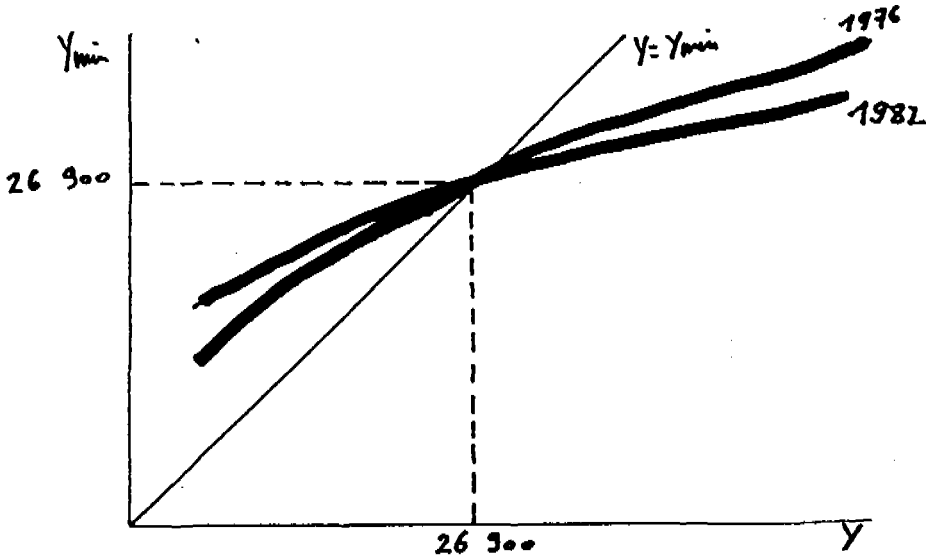
Voor België vinden ze een elasticiteit van 0.43 in 1979. (16)

Deze betrekkelijke instabiliteit der resultaten staat in schril contrast tot de zeer stabiele sociale levensminimum zelf.

Grafiek 2 verklaart deze ogenschijnlijke tegenstrijdigheid. Het is immers zo dat functies (4) en (5) de 45°-lijn op hetzelfde punt snijden en aldus hetzelfde minimum opleveren. Aan de hand van slechts deze twee steekproeven is het gewaagd te stellen dat hier geen toeval in het spel is. Indien verder onderzoek op onafhankelijke steekproeven dit resultaat echter bevestigt zou dit betekenen dat de methode Kapteyn-Van Praag uiterst stabiel is.

Uit dit alles kan besloten worden dat anno 1982, in vergelijking met 1976, andere dan louter inkomensfactoren meespelen in de perceptie van het noodzakelijk inkomen. De invloed ervan wordt echter niet gecorrigeerd in de geschatte functie en speelt dan ook niet mee in de bepaling der minima.

Grafiek 2. Methode Kapteyn-Van Praag (1976 - 1982) (voor 2 gezinsleden)



6.1.2. Correctie bij de CSB-methode

De inkomenscorrectie die door het CSB wordt toegepast verloopt tamelijk ingewikkeld.

Eerst gaan we in op de rol van de vraag naar subjectieve bestaanszekerheid. Daarna bekijken we het effect dat het selecteren van het kleinste van feitelijk en noodzakelijk inkomen heeft op de minima.

6.1.2.1. De specifieke rol van de vraag naar subjectieve bestaanszekerheid

Het meest typerende voor de CSB-methode is de vraag naar subjectieve bestaanszekerheid. Zoals reeds gesteld in paragraaf 3 luidt deze vraag als volgt:

"Kunt U met uw inkomen per maand, alles inbegrepen, zoals het nu is: zeer moeilijk - moeilijk - eerder moeilijk - eerder gemakkelijk - gemakkelijk - zeer gemakkelijk rondkomen voor uw huishouden?"

Er wordt verondersteld dat het antwoord op deze vraag een valide indicator is voor het zich al dan niet bevinden in een budgettaire balanssituatie.

Meer concreet wordt aangenomen dat wie op deze vraag antwoordt met "eerder moeilijk" best geplaatst is om te oordelen wat een sociaal levensminimum is (omdat het feitelijk inkomen zich in de buurt ervan zou bevinden). Aangezien enkel die huishoudens die "eerder moeilijk" antwoorden weerhouden worden voor toekenning van de minima, is de invloed van deze vraag in de ganse berekeningsprocedure niet te onderschatten.

Uit het beschikbaar empirisch materiaal blijkt een dramatische evolutie inzake subjectieve bestaanszekerheid gedurende de periode 1976 - 1982. De neerwaartse verschuiving is van die aard dat slechts bezwaarlijk kan worden aangenomen dat de budgettaire situatie die enige bepalende factor zou zijn (tabel 3). De opvallendste verschuiving situeert zich in de categorie "eerder moeilijk", wat onmiddellijk gevolgen heeft voor de berekening der sociale levensminima.

Waar in 1976 slechts 18 % der huishoudens voor deze berekening in aanmerking kwamen, is dit in 1982 niet minder dan 32 %. Deze evolutie wordt gecompenseerd door een scherpe daling van het percentage in de categorie gemakkelijk.

Tabel 3. Subjectieve bestaanszekerheid in 1976 en 1982 (*)

| SBZ | 1976 | 1982 |
|--------------------|---------------|---------------|
| Zeer moeilijk | 3,7 | 4,0 |
| Moeilijk | 8,6 | 14,1 |
| Eerder moeilijk | 18,0 | 32,2 |
| Eerder gemakkelijk | 26,0 | 33,7 |
| Gemakkelijk | 34,2 | 13,8 |
| Zeer gemakkelijk | 9,5 | 2,2 |
| Totaal | 100,0(n=4058) | 100,0(n=3435) |

(*) Het totaal aantal huishoudens waarop de berekening slaat is beperkt tot die gezinstypes die in de vorige tabellen werden opgenomen (zie o.a. tabel 1)

Indien deze trend een loutere weerspiegeling is van de evolutie der reële koopkracht is er geen vuiltje aan de lucht. Tabel 4 echter leert dat dit niet het geval is. De lagere subjectieve bestaanszekerheids categorieën hebben in 1982 een hoger reëel inkomen dan in 1976 (de categorie "eerder moeilijk" stijgt van

35.900 naar 40.700 BF/maand) terwijl de twee hoogste categorieën een lager inkomen hebben.

Tabel 4. Gemiddeld beschikbaar inkomen per maand voor huishoudens in de verschillende categorieën van subjectieve bestaanszekerheid (1976 en 1982, in prijzen van 1982) - BF/maand

| SBZ | 1976 | 1982 |
|--------------------|--------|--------|
| Zeer moeilijk | 25.700 | 34.400 |
| Moeilijk | 29.000 | 40.900 |
| Eerder moeilijk | 35.900 | 40.700 |
| Eerder gemakkelijk | 46.200 | 51.200 |
| Gemakkelijk | 57.600 | 56.100 |
| Zeer gemakkelijk | 72.900 | 68.300 |

Wellicht is de boven vastgestelde verschuiving in SBZ tussen 1976 en 1982 een (gedeeltelijke verklaring) voor de evolutie van de CSB-minima gedurende dezelfde periode.

Een verdere test voor de validiteit van de SBZ-vraag als indicator voor "het moeilijk hebben" gebeurt door het verband te analyseren tussen SBZ en "budgettaire spanning", en de evolutie ervan.

Budgettaire spanning (het verschil tussen feitelijk en noodzakelijk geacht inkomen) is immers een andere indicator van het al dan niet rondkomen, en zou dus moeten samenhangen met de SBZ.

Het begrip budgettaire spanning kan als volgt geoperationaliseerd worden:

$$BS = Y - Y_{\min} \quad (6)$$

waarbij

BS = budgettaire spanning

Y = feitelijk inkomen

Y_{\min} = noodzakelijk geacht inkomen

De budgettaire spanning is dus negatief in geval van tekort en positief in geval van overschot. Indien we abstractie maken van het feit dat de variabele SBZ niet op intervalniveau gemeten is kan het verband met budgettaire spanning nagegaan

worden aan de hand van volgende vergelijking.

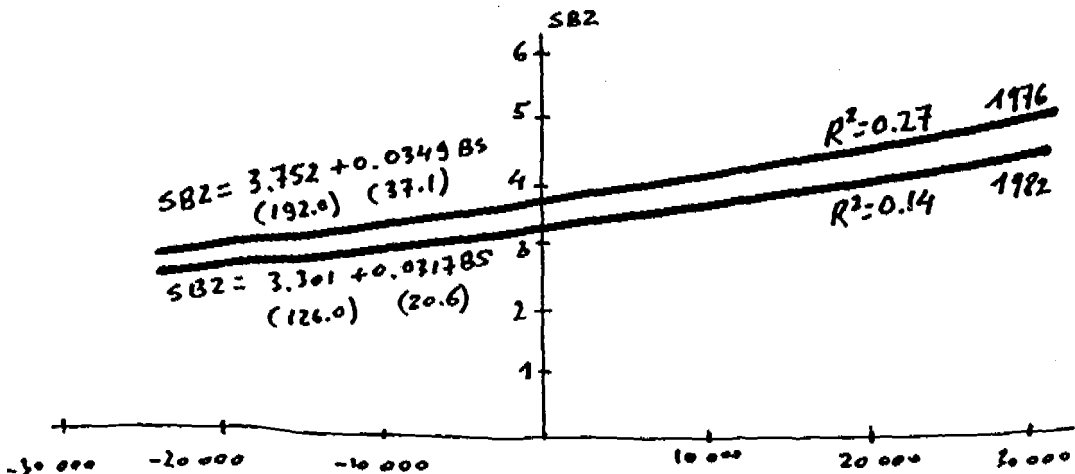
$$SBZ = \alpha_0 + \alpha_1 BS \quad (7)$$

Men mag verwachten dat α_0 gelegen is tussen 3 en 4. Immers men veronderstelt dat wiens inkomen gelijk is aan het noodzakelijk geacht inkomen de vraag naar subjectieve bestaanszekerheid zal beantwoorden met "eerder moeilijk" of "eerder gemakkelijk".

Men mag daarenboven eisen dat de relatie tussen budgettaire spanning en subjectieve bestaanszekerheid stabiel is in de tijd, zoniet is subjectieve bestaanszekerheid geen betrouwbare indicator van het werkelijk moeilijk hebben.

Algemene schattingsresultaten zijn voor (7) weergegeven in grafiek 3.

Grafiek 3. Subjectieve bestaanszekerheid in functie van budgettaire spanning (*)



(*) BS is gemeten in duizendtallen.

Binnen de meest relevante zone (dit is een tekort kleiner dan 140.000 BF/maand of een overschot) ligt in 1982, bij gelijkblijvende budgettaire spanning die subjectieve bestaanszekerheid lager dan in 1976. Het verschil is groter naarmate het gaat om een kleiner tekort of een groter overschot. M.a.w. het fenomeen der dalende subjectieve bestaanszekerheid doet zich sterk voor bij wie er objectief beter voorstaat. Daarenboven geldt dat in 1982 de budgettaire spanning minder sterk samenhangt met de subjectieve bestaanszekerheid (lager R^2).

Zoals mocht verwacht ligt, bij afwezigheid van budgettaire spanning ($BS = 0$) de subjectieve bestaanszekerheid tussen 3 en 4, en dit voor beide periodes. Voor 1982 echter ligt dit bijna een half punt lager, wat betekent dat wie 'objectief' in de betrokken periodes net rond komt in 1982 meer dan in 1976 de indruk heeft niet rond te komen. Indien we voor beide periodes SBZ gelijk stellen aan 3 (eerder moeilijk) en vergelijking (7) oplossen naar BS bekomen we voor 1976 een tekort van 21.500 BF/maand en voor 1982 één van 9.500 BF (in prijzen van 1982).

"Eerder moeilijk" rondkomen betekende in 1982 dus duidelijk iets anders dan in 1976, in ieder geval in vergelijking met de budgettaire spanning.

Terecht kan dus gesteld worden dat ander dan zuiver financiële overwegingen meespelen in de subjectieve bestaanszekerheid van de betrokkenen.

Indien we relatie (7) schatten voor elk gezinstype afzonderlijk komen we tot gelijkaardige conclusies (tabel 5). Het intercept α_0 ligt meestal beduidend lager in 1982. De verschillen in α_1 zijn niet zo eenduidig. Sommige gezinstypes zijn gevoeliger geworden door wijzigingen in de budgettaire spanning, andere minder gevoelig. Voor elk type geldt ook hier dat er een kleinere verklaringskracht is (lager R^2).

Uit dit alles is duidelijk dat de relatie tussen budgettaire spanning en subjectieve bestaanszekerheid niet stabiel is over de tijd heen.

Er kan dus getwijfeld worden aan validiteit van de SBZ-vraag als indicator van "het moeilijk hebben".

Gegeven al het voorgaande kan men zich bovendien afvragen of de selectie van de huishoudens die zeggen "eerder moeilijk" rond te komen invloed uitoefent op de hoogte van het uiteinde-lijk sociale levensminimum.

Tabel 5. Subjectieve bestaanszekerheid als functie van de budgettaire spanning voor verschillende gezinstypes (1976 - 1982)

| Gezinstype | α_0 (t) | | α_1 (t) | | R ² | |
|--------------------------|-------------------|-----------------|-------------------|-----------------|----------------|------|
| | 1976 | 1982 | 1976 | 1982 | 1976 | 1982 |
| Alleenstaande bejaarde | 3.435 (63.6) | 3.264 (36.4) | 0.066 (10.3) | 0.076 (5.79) | 0.19 | 0.14 |
| Alleenstaande actieve | 3.736 (42.7) | 3.283 (30.4) | 0.051 (7.65) | 0.050 (4.83) | 0.25 | 0.14 |
| Bejaard koppel | 3.518 (70.6) | 3.411 (47.5) | 0.068 (14.6) | 0.045 (5.79) | 0.32 | 0.10 |
| Actieve + bejaarde | 3.598 (46.0) | 3.419 (32.8) | 0.038 (8.94) | 0.043 (5.19) | 0.26 | 0.15 |
| Actief koppel met 1 kind | 4.067 (90.6) | 3.365 (57.8) | 0.026 (13.9) | 0.035 (10.9) | 0.22 | 0.19 |
| Actief koppel met 2 kdn. | 3.960 (86.8) | 3.166 (52.6) | 0.026 (14.8) | 0.030 (10.0) | 0.24 | 0.14 |
| Actief koppel met 3 kdn. | 3.891 (50.6) | 3.106 (29.2) | 0.021 (7.21) | 0.021 (4.24) | 0.15 | 0.07 |

Statistisch gezien is dit de vraag naar de significantie van het verschil tussen de minima indien ze zouden berekend worden op de zes verschillende categorieën der subjectieve bestaanszekerheid. Deze vraag kan beantwoord worden aan de hand van one-way variantieanalyses.

Tabel 6 geeft de overeenkomstige F-toetsen voor de verschillende gezinstypes. bij een significantieniveau van $\alpha = 0.05$ kan slechts in 10 van de 16 analyses de nulhypothese (geen verschil tussen de zes antwoordcategorieën) verworpen worden. Bij de gezinstypes met kinderen kan de nulhypothese slechts éénmaal verworpen worden.

Tabel 6. Variantieanalyse (minimum van feitelijk en noodzakelijk inkomen naar subjectieve bestaanszekerheid voor verschillende gezinstypes 1976 - 1982.

| Gezinstype | 1976 F(vrijheids- graden) | 1982 F(vrijheids- graden) |
|--------------------------|---------------------------------|---------------------------------|
| Alleenstaande bejaarde | 6.059 (5,448)* | 4.714 (5,198)* |
| Alleenstaande actieve | 4.450 (5,172)* | 3.356 (5,129)* |
| Bejaard koppel | 24.884 (5,453)* | 4.956 (5,274)* |
| Actieve + bejaarde | 9.085 (5,229)* | 1.010 (5,138)* |
| Actief koppel | 9.027 (5,676)* | 4.050 (5,521)* |
| Actief koppel met 1 kind | 2.006 (5,688) | 1.688 (5,472) |
| Actief koppel met 2 kdn. | 1.689 (5,675) | 5.138 (5,579)* |
| Actief koppel met 3 kdn. | 0.036 (5,295) | 1.632 (5,215) |

(*) Significant bij $\alpha = 0.05$

Concreet betekent dit dat het voor een aantal gezinstypes geen significant verschil uitmaakt indien men de sociale levensminima zou berekenen op een andere antwoordcategorie der subjectieve bestaanszekerheid.

6.1.2.2. De selectie van het minimum van feitelijk en noodzakelijk inkomen

Een tweede belangrijke ingreep bij de CSB-methode is dat het noodzakelijk inkomen van wie zegt "eerder moeilijk" rond te komen niet zomaar als basis voor berekening wordt aanvaard. Indien dit noodzakelijk inkomen hoger ligt dan het feitelijk inkomen wordt dit laatste voor de berekening der sociale levensminima gebruikt. Een theoretische motivatie is hiervoor niet voorhanden. Deze beslissing werd genomen omwille van mogelijke beleidsimplicaties, wat door de aard van het onderzoek (sociaal beleidsmatig) verantwoord kan worden. Inderdaad zouden té hoge minima de resultaten van het onderzoek moeilijk bruikbaar, althans minder aantrekkelijk, maken voor de besluitvormers in de Sociale Zekerheidssector.

Theoretisch zou inderdaad eerder aan de omgekeerde correctie kunnen gedacht worden. Wie zegt "eerder moeilijk" rond te komen hoeft binnen het logica van de zespunten schaal der subjectieve bestaanszekerheid eerder te weinig inkomen dan te veel. Deze bedenking zou dan leiden tot het selecteren van

het noodzakelijk inkomen enkel indien het groter is dan het feitelijk inkomen.

Dat de ingreep niet een louter marginaal effect heeft blijkt uit tabel 7, waar hypothetische minima worden berekend indien men respectievelijk het feitelijk, het noodzakelijk inkomen of het kleinste van beide als basis neemt. (17)

Tabel 7. Socio-vitale minima bij gebruik van feitelijk inkomen, noodzakelijk inkomen en het kleinste van beide 1976 - 1982

| Gezinstype | 1976 | | | 1982 | | |
|-----------------------------|----------------|-----------------|--------|----------------|-----------------|--------|
| | feite- lijk | nood- zakel. | min. | feite- lijk | nood- zakel. | min. |
| Alleenstaande bejaarde | 15.000 | 17.900 | 14.600 | 18.400 | 20.000 | 16.600 |
| Alleenstaande actieve | 22.000 | 26.100 | 20.700 | 25.000 | 23.900 | 21.300 |
| Bejaard koppel | 20.800 | 25.500 | 20.300 | 23.300 | 25.300 | 21.800 |
| Actieve + bejaarde | 27.600 | 29.900 | 25.100 | 29.000 | 27.800 | 25.300 |
| Actief koppel | 33.300 | 36.900 | 30.800 | 37.000 | 34.000 | 32.000 |
| Actief koppel met 1 kind | 42.800 | 43.100 | 38.700 | 43.000 | 38.900 | 35.400 |
| Actief koppel met 2 kdn. | 46.700 | 45.800 | 41.700 | 47.900 | 41.400 | 39.400 |
| Actief koppel met 3 kdn. | 54.800 | 47.900 | 45.900 | 52.500 | 40.100 | 39.900 |

Het blijkt dat, door systematisch het kleinste van beide bedragen te selecteren de minima met meerdere duizenden BF per maand naar beneden worden getrokken. In vergelijking met het noodzakelijk inkomen gaat het om een verschil dat soms meer dan 5.000,- BF bedraagt; in vergelijking met het feitelijk inkomen wordt meer dan eens de 10.000 BF overschreden. Daarenboven blijkt dat dit verschil niet uniform verloopt over de gezinstypes.

De belangrijkste opmerking is wellicht dat men met deze manier van werken de minima laat vaststellen door die respondenten die, a posteriori en gemiddeld, net boven de minima gesitueerd zijn.

Dit is inherent aan de methode (m.n. wordt dit noodzakelijkerwijze veroorzaakt door de systematische selectie van het minimum van feitelijk en noodzakelijk inkomen).

6.2. Verschillende gezintypes en equivalentieschalen

Naast het feitelijk inkomen speelt ook de gezinssamenstelling van de respondent een belangrijke rol bij het beantwoorden van de vraag naar het noodzakelijk inkomen. Onderliggend is het evidente feit dat de behoeften van een gezin sterk samenhangen met het aantal en de aard der personen die er deel van uitmaken. In de literatuur is dit verschijnsel gekend als het probleem der equivalentieschalen.

De OESO omschrijft dit begrip als volgt: "Equivalence scale is the term used to denote the adjustments employed to convert members of a family of different age and sex into standard adult equivalents for purposes of estimating the addition to total family needs that an additional person of any age or sex would imply." (18)

Concreet komt dit er meestal op neer dat de behoeften van een gezin dat bestaat uit twee personen gelijk worden gesteld aan één.

Andere gezinstypes krijgen dan een gewicht in vergelijking met dit standaardgezin. Zo hanteert de OESO zelf de schaal die is weergegeven in tabel 8. Volgens deze bron zijn de behoeften van een alleenstaande ongeveer twee derden van die van een koppel, terwijl een derde persoon een bijkomend inkomen van 25 % noodzakelijk maakt om op hetzelfde welvaartsniveau te blijven.

Tabel 8. OESO - equivalentieschalen (19)

| aantal gezinsleden | schaal |
|--------------------|--------|
| 1 | 0.67 |
| 2 | 1.00 |
| 3 | 1.25 |
| 4 | 1.45 |
| 5 | 1.60 |

Eén der grote voordelen van subjectieve sociale levensminima is dat de equivalentieschalen een automatisch nevenprodukt van de hele operatie zijn.

De verschillende levensminima die resulteren uit de berekeningswijze moeten slechts uitgedrukt worden als een ratio met het minimum voor het standaardgezin. De resultaten van deze operatie zijn weergegeven in tabel 9 voor de CSB-gezinstypes. Opvallend hierbij is dat bij de sociale levensminima van het CSB de "marginale kostprijs" van bijkomende personen steeds groter is dan bij de methode Kapteyn-Van Praag. Het sterkst doet dit verschijnsel zich gevoelen bij de gezinstypes met kinderen zodat kan gesteld worden dat de kost van kinderen door het CSB aanzienlijk hoger wordt geschat dan bij Kapteyn-Van Praag.

Tabel 9. Equivalentieschalen bij subjectieve sociale levensminima voor CSB-gezinstypes

| Gezinstype | CSB-minima | | Kapteyn-Van Praag | |
|--------------------------|------------|------|-------------------|------|
| | 1976 | 1982 | 1976 | 1982 |
| Alleenstaande bejaarde | 0.50 | 0.53 | 0.57 | 0.67 |
| Aleenstaande actieve | 0.64 | 0.71 | 0.69 | 0.79 |
| Bejaard koppel | 0.67 | 0.70 | 0.83 | 0.82 |
| Actieve + bejaarde | 0.84 | 0.85 | 0.83 | 0.90 |
| Actief koppel | 1.00 | 1.00 | 1.00 | 1.00 |
| Actief koppel met 1 kind | 1.30 | 1.11 | 1.03 | 1.03 |
| Actief koppel met 2 kdn | 1.35 | 1.22 | 1.03 | 1.13 |
| Actief koppel met 3 kdn | 1.48 | 1.30 | 1.05 | 0.99 |

Tabel 10 geeft gelijkaardige cijfers voor het aantal gezinsleden en leidt tot analoge conclusies. Ook hier loopt de schaal veel steiler voor de CSB-methode. Opvallend is daarenboven dat de CSB-schaal voor 1982 vrijwel identiek is aan de OESO-cijfers uit tabel 8. Hierbij dient opgemerkt dat de OESO deze cijfers berekende als een gemiddelde tussen de schalen die door een aantal Westerse landen als officiële armoedegrenzen (d.w.z. gehanteerd door het beleid) gelden. Men kan dan ook stellen dat de CSB-methode resultaten oplevert die zeer gelijklopend zijn aan wat het beleid voor deze materie als criteria hanteert - althans wat de equivalentieschalen betreft.

Tabel 10. Equivalentieschalen bij subjectieve sociale levensminima naargelang van het aantal gezinsleden

| Aantal gezinsleden | CSB | | Kapteyn-Van Praag | |
|--------------------|------|------|-------------------|------|
| | 1976 | 1982 | 1976 | 1982 |
| 1 | 0.64 | 0.69 | 0.80 | 0.79 |
| 2 | 1.00 | 1.00 | 1.00 | 1.00 |
| 3 | 1.50 | 1.31 | 1.14 | 1.15 |
| 4 | 1.74 | 1.48 | 1.25 | 1.26 |
| 5 | 1.85 | 1.56 | 1.35 | 1.36 |

Kapteyn-Van Praag e.a. menen echter dat het beleid hier doorgaans naast de realiteit handelt: "Although we recognise that the life-style and preferences change drastically when a family size changes from one to two or from two to three, our small estimates of the increase in needs reflect the fact that the preferences within the family shift in such a way that material needs do not increase very much." (20) Gezien de verschillende resultaten lijkt het echter zo te zijn dat de besluiten eerder in de methodes zelf dan in de sociale realiteit hun basis vinden.

7. Conclusie

In deze bijdrage werden twee methoden vergeleken voor het vaststellen van armoedegrenzen, die beide rekening willen houden met de subjectieve component: het inschatten door de bevolking zelf van hun inkomenstoestand met betrekking tot de bestedingsmogelijkheden. Ondanks deze gemeenschappelijke bedoeling blijken beide methoden uiteenlopende resultaten te leveren. Die heeft in de eerste plaats te maken met de wetenschappelijke context waarbinnen beide methoden ontworpen werden.

De methode Kapteyn-Van Praag is econometrisch van inspiratie, en blinkt dan ook uit door theoretische netheid en interne logische consistentie. De empirie blijkt, althans tot op zekere hoogte, de theorie te bevestigen. Nochtans stelden we vast

dat de inkomenselasticiteit van het noodzakelijk inkomen in de betrokken periode aanzienlijk gedaald is. De vraag blijft dus bestaan of de opmerkelijke stabiliteit van de minima niet te wijten is aan het toeval.

De CSB-aanpak is duidelijk meer pragmatisch van aard, en leent zich wellicht daardoor meer tot beleidsgerichte uitspraken.

De minima van het CSB zijn, althans qua inkomenscorrectie, theoretisch minder onderbouwd. Een aantal niet uitgesproken vooronderstellingen, voornamelijk in verband met de variabele 'subjectieve bestaanszekerheid' worden door de feiten in vraag gesteld.

De grote stabiliteit der Nederlandse minima kan echter evenzeer als een tekortkoming dan als een kwaliteit worden aanzien. De bedoeling van de subjectieve methode zou immers net het oppikken van allerlei mentaliteits- en opiniewijzigingen bij de bevolking kunnen zijn. Teneinde na te gaan in hoeverre de CSB-methode hierin wel slaagt, is een grondige analyse van de determinanten van de subjectieve bestaanszekerheid noodzakelijk. Hierbij is tevens de evolutie in de tijd ervan van groot belang. Binnen het bestek van deze paper kan hierop niet ingegaan worden, zodat we ook hier uiteindelijk meer vragen stellen dan beantwoorden.

Op basis van deze eerste oriënterende vergelijking kan dan ook niet uitgemaakt worden aan wiens kant het gelijk zich bevindt - zo dit gelijk al bestaat. De belangrijkste vraag in dit verband is wellicht die naar wat als maatschappelijk legitieme determinant(en) van het noodzakelijk inkomen geldt. Anders geformuleerd luidt dit: hoe subjectief mag de subjectieve methode zijn ?

NOTEN

- (1) Zie o.a. Vranken, J., Armoede in de Welvaartsstaat, UIA, Antwerpen, 1977; Townsend, P., Poverty in the United Kingdom, Penguin, New York, 1979.

- (2) Zie o.a. Vereycken, L. en J. Vranken, Differentiële participatie en een nadere analyse van de levensomstandigheden van de laagste inkomenscategorieën in België en hun aantal, in Inkomens- en vermogensverdeling, Vlaams Wetenschappelijk Economisch Congres, 1979; Janssens, P. en J. Vranken, Armoede in België, UFSIA, Antwerpen, 1980; Hagenaars, A. en B. Van Praag, A synthesis of poverty line definitions, in The review of income and wealth, 1985.
- (3) Werkgroep Alternatieve Economie, Armoede in België, De Nederlandsche Boekhandel, Antwerpen, 1974.
- (4) Ibid., p. 13.
- (5) Deleeck, e.a., De sociale zekerheid tussen droom en daad, Van Loghum Slaterus, Antwerpen, 1980.
- (6) Goedhart, T., V. Halberstadt, A. Kapteyn, B. Van Praag, The poverty line: Concept and measurement, in The Journal of human resources, 1977, p. 503-520. Het gaat hierbij niet om de zgn. "Leyden Poverty Line" maar wel om de "Subjective Poverty Line". Voor een vergelijking waarbij ook deze methode wordt betrokken zie Kapteyn, A., e.a., Determinanten van bestaanszekerheid, een vooronderzoek, C.O.S.Z., Den Haag, 1985.
- (7) Het betreft de zgn. Tramkaart 1 en Tramkaart 2 onderzoeken die aan het CSB in respectievelijk 1976 en 1982 werden uitgevoerd met o.a. als bedoeling socio-vitale minima te schatten. Het betreft representatieve steekproeven voor de Vlaamse bevolking van 5419 (in 1976) en 4838 (in 1982) huishoudens. Voor meer informatie over deze onderzoeken zie: Deleeck, H., J. Berghman, P. Janssens, Sociale zekerheid: inkomensverdeling en doelmatigheid anno 1982, in De Gids op Maatschappelijk Gebied, aug.-sept. 1984, p. 595-623.
- (8) Voor een definitie van actief, bejaard, kind, zie Deleeck, H., J. Berghman, P. Janssens, o.c., p. 604.
- (9) Zie o.a. Goedhart T., e.a., o.c.
- (10) Voor methode van steekproeftrekking zie Deleeck H., e.a., o.c.; en Berghman J., H. Deleeck, e.a., Sociale indicatoren van de Vlaamse Gemeenschap, UFSIA, Antwerpen, 1983.
- (11) De methode Kapteyn-Van Praag werd toegepast op de CSB gezinstypes door vergelijking (1) te herschrijven als

$$Y_{\min} = \alpha_0 + \alpha_1 \ln Y$$

Een afzonderlijk voor elk gezinstype te schatten vergelijking (3) wordt dan herleid tot

$$Y_{\min} = \exp \left(\frac{\alpha_0}{1-\alpha_1} \right)$$

- (12) Overigens moet opgemerkt worden dat, bij gelijkblijvende sociale levensminima in de populatie, de methode Kapteyn-Van Praag (met haar eigen definitie van gezinstype) steeds stabielere minima zal opleveren aangezien deze berekend worden op de hele steekproef. De variantie van de schattingen is m.a.w., ceteris paribus, kleiner dan die van de andere methodes waarbij de hele rekenprocedure per gezinstype afzonderlijk wordt uitgevoerd.
- (13) De test die werd uitgevoerd is:
- $H_0: \alpha_1 (1976) - \alpha_1 (1982) = 0$ bij een significantieniveau van $\alpha = 0.01$.
- (14) Goedhart, T., e.a., o.c., p. 512.
- (15) Van Praag, B., A. Hagenars, H. Vanweeren, Poverty in Europe, in The review of income and wealth, sept. 1982, p. 353.
- (16) Ibid., p. 353.
- (17) Zonder eliminatie der extremen ($\pm 2 \sigma$).
- (18) OECO, Public expenditure on income maintenance programmes, Paris, 1976, p. 66.
- (19) Ibid., p. 66.
- (20) Goedhart, T., o.c., p. 516.