

GESCHEIDEN WERELDEN?

De etnische signatuur van vrijetijdscontacten van minderheden

Sociaal-culturele integratie kan zichtbaar worden gemaakt door te kijken in hoeverre leden van etnische minderheden in hun vrije tijd contacten onderhouden met autochtone Nederlanders. Etnische groepen blijken wat dit betreft sterk te verschillen: Turken zijn het meest gericht op contacten binnen hun eigen groep, terwijl Surinamers het vaakst een gemengde vriendengroep hebben. De afstand tussen allochtonen en autochtonen is de afgelopen jaren niet afgenomen. Turken en Marokkanen hebben in de afgelopen tien jaar zelfs minder sociale contacten met Nederlanders gekregen. Jaco Dagevos verklaart deze groeiende sociale afstand uit toenemende ruimtelijke segregatie: hierdoor is de kans kleiner geworden dat leden van verschillende etnische groepen elkaar tegenkomen.

Informele contacten als dimensie van integratie

In de afgelopen jaren zijn de aard en toonzetting van de discussie over de integratie van minderheden danig veranderd. Niet alleen is de toon scherper geworden, waarbij politieke partijen elkaar verdringen met stevige taal en dito beleidsvoorstellen, ook is het accent steeds meer op de sociaal-culturele kant van integratie komen te liggen. De moord op Theo van Gogh heeft deze verandering in inhoud en intensiteit van de discussie verder versterkt. Onderwerpen als religie, de belemmerende invloed van de cultuur van migrantengroepen voor de integratie en de gerichtheid op de eigen groep, zijn het debat van de afgelopen jaren gaan beheersen. De sociale en culturele verscheidenheid en de afstand tussen minderheden en de autochtone hoofdstroom die in de ogen van velen bestaat zou model staan voor de falende integratie van minderheden. In deze discussie heeft het vraagstuk van ruimtelijke segregatie een opvallende comeback gemaakt. De concentratie van minderheden in bepaalde wijken van de grote steden wordt steeds vaker zowel als bewijs als als oorzaak van falende integratie gezien.

Dit artikel sluit aan op deze veranderingen in het debat. Onderwerp van onderzoek is een belangrijke dimensie van sociaal-culturele integratie, namelijk de contacten die minderheden in de vrije tijd onderhouden met autochtonen.¹ We vragen ons af hoe het nu eigenlijk gesteld is met de menging van minderheden en autochtonen. Is het inderdaad zo, zoals vaak wordt gesuggereerd, dat minderheden overwegend contacten onderhouden met leden van de eigen groep en in hoeverre zijn er dan verschillen binnen en tussen groepen? Tevens laten we zien welke ontwikkelingen zich in de tijd hebben voorgedaan. Naderen etnische groepen elkaar of blijven groepen in hoge mate van elkaar gescheiden? Nadat in de volgende paragraaf de data en de wijze van operationalisering zijn toegelicht, gaat paragraaf 3 in op enkele theoretische noties die licht werpen op mogelijke verklaringen van verschillen in contacten tussen minderheden en autochtonen. Paragraaf 4 beschrijft de verschillen tussen en binnen groepen en laat zien welke ontwikkelingen zich in de tijd hebben voorgedaan. In paragraaf 5 worden de uitkomsten van de multivariate analyse gepresenteerd; paragraaf 6 sluit tot slot af met conclusies.

Data en operationalisering

De gebruikte gegevens zijn ontleend aan het survey 'Sociale Positie en Voorzieningsgebruik Allochtonen' (SPVA) dat in 2002 is gehouden. Het onderzoek richt zich op Turken, Marokkanen, Surinamers en Antillianen. Uit de bevolkingsregisters van dertien gemeenten, waaronder de vier grote steden, is een steekproef getrokken uit hoofden van huishoudens. Turken en Marokkanen zijn benaderd door tweetalige enquêteurs die de beschikking hadden over een vertaalde vragenlijst. Surinamers en Antillianen zijn via Nederlandse lijsten ondervraagd, maar wel met zo veel mogelijk enquêteurs uit de eigen groep. Aan het hoofd van het huishouden is een uitgebreide vragenlijst voorgelegd. Inwonende kinderen, partners en andere leden van het huishouden zijn ondervraagd aan de hand van een meer beknopte vragenlijst. In totaal hebben meer dan 4.000 huishoudens aan het onderzoek meegedaan. (Een uitgebreide toelichting op en verantwoording van dit bestand is te vinden in Dagevos et al. 2003 en Groeneveld en Weijers-Martens 2003.)

Om ontwikkelingen in de tijd vast te stellen, zijn gegevens uit de SPVA's van 1991, 1994, 1998 en 2002 gebruikt. In grote lijnen kennen deze SPVA's een vergelijkbare opzet. De steekproeftrekking, de selectie van gemeenten en de vraagstelling zijn niet noemenswaardig veranderd. Wel is het zo dat in de vroege SPVA's uitsluitend bij hoofden van huishoudens informatie is verzameld over de etnische signatuur van contacten. In paragraaf 4 komen we hierop terug.

In het SPVA-onderzoek wordt aan respondenten gevraagd of ze in hun vrije tijd meer contact hebben met leden van de eigen groep, meer met autochtonen

of met beide evenveel. Deze informatie wordt in dit artikel geanalyseerd. De vraagstelling is niet zonder beperkingen. Het gaat om een subjectieve inschatting van de respondent zelf. Het is denkbaar dat de ene respondent wat betreft de etnische signatuur van de vrienden- en kennissenkring een andere afweging zal maken dan de andere. Dit zou bovendien tussen groepen nog kunnen verschillen. Verder bevat de SPVA geen informatie over de aard en intensiteit van de contacten met autochtonen en leden van de eigen groep. Ondanks deze bedenkingen zijn er goede redenen om toch uit te gaan van deze informatie. Er zijn namelijk evenmin duidelijke aanwijzingen waarom de inschatting van de respondenten geen goede afspiegeling zou zijn van de feitelijke situatie. Bovendien is de informatie over de perceptie van de respondent belangrijk genoeg op zichzelf. Dat deze gegevens op grootschalige wijze zijn verzameld en in de tijd vergelijkbaar zijn, is een ander argument om ze niet in de kast te laten liggen.

Enkele theoretische noties

Hoewel tegenwoordig vaak verguisd, bieden assimilatietheorieën belangrijke aanknopingspunten voor onderzoek naar sociale contacten tussen minderheden en autochtonen. De assimilatietheorieën die zijn voortgekomen uit de bestudering van integratieprocessen in begin van de vorige eeuw in de Verenigde Staten (Park 1928, zie ook Gordon 1964), benadrukken tijd als cruciale variabele voor de integratie van minderheden: integratie verloopt over opeenvolgende generaties. In het algemeen is de eerste generatie migranten niet alleen te vinden aan de onderkant van de sociale stratificatieladder, maar heeft ze ook een geringe sociale en culturele binding met de ontvangende samenleving. De gerichtheid op de eigen cultuur is doorgaans groot, de sociale contacten met de al langer aanwezige bevolking gering. Dit verandert geleidelijk met de komst van de tweede generatie, die via participatie in het onderwijssysteem meer verankerd raakt in de ontvangende samenleving. De vermindering van de sociale en culturele afstand van de tweede-generatie minderheden met de ontvangende samenleving gaat gepaard met een verbetering van haar sociaal-economische positie. Tweede-generatie migranten zwermen uit over de beroepenstructuur en verlaten de achterstandsbuurten waar hun ouders zich aanvankelijk vestigden. Kortom: integratie schrijdt verder voort met de komst van nieuwe generaties. In de meest onversneden versie van assimilatietheorieën is volledige absorptie het uiteindelijke resultaat, waarbij op zijn hoogst nog enkele, min of meer folkloristische aspecten van de oorspronkelijke cultuur resteren.

Deze voorstelling van zaken is heftig bekritiseerd. Niet alleen vanwege het beschrijvende karakter en het geringe theoretische gehalte van assimilatietheorieën, maar vooral ook omdat volledige assimilatie als eindpunt van het proces van integratie wordt beschouwd. Het samengaan van de verbetering van de sociaal-economische positie en het afschudden van de oorspronkelijke

culturele bagage en sociale contacten is herhaaldelijk aangevochten (bijvoorbeeld door Portes en Zhou 1994). Er zijn feitelijk heel andere integratiepatronen denk- en zichtbaar, bijvoorbeeld bij Aziatische migrantengroepen die sociaal-economisch succes combineren met een blijvend sterke gerichtheid op de eigen groep. Een ander punt is dat de opeenvolging van generaties niet automatisch een substantiële verbetering van de positie van een groep hoeft te betekenen. Sociale achterstand kan lang voortduren en is niet met de opeenvolging van enkele generaties verdwenen. De positie van de zwarte bevolking in de VS is hiervan het meest sprekende voorbeeld. Bij de verklaring van achterstand van delen van deze groep, neemt de rol van woonwijk (het getto) een belangrijke plaats in (zie bijvoorbeeld Wilson 1987; Doeringer 1968). De plaats waar men woont, bestendigt de achterstand. Dit komt onder meer doordat men afgesneden raakt van contacten met de hoofdstroom, die van nut zouden kunnen zijn voor het vinden van bijvoorbeeld werk en huisvesting. De heilzame werking van *'weak ties'*, die grenzen van bevolkingsgroepen overbruggen, blijft dan achterwege. Groepen mengen niet of nauwelijks, en er ontstaat een kasteachtige samenleving.

In Nederland vinden we deze elementen steeds vaker terug in de politieke en publieke discussie. De noodkreet van dagelijks bestuurder Schrijer van de Rotterdamse deelraad Charlois over problematische kanten van de etnische verkleuring van Rotterdamse wijken vond veel weerklank. In de nota 'Rotterdam zet door' stelt het gemeentebestuur van deze stad onomwonden dat etnisch gesegregeerde wijken de belangrijkste hindernis vormen voor de integratie van minderheden. In deze wijken zijn er niet alleen grote problemen in termen van verloedering en werkloosheid, ook de menging tussen verschillende bevolkingsgroepen zou niet van de grond komen en de Rotterdamse 'samenleving' ernstig onder druk zetten (Gemeente Rotterdam 2003). Ook de integratienota's van de diverse politieke partijen staan bol van de bezwaren tegen etnische concentratie.

Deze (hernieuwde) belangstelling in het maatschappelijke en politieke debat steekt schril af tegen de gereserveerde houding die de wetenschap aanneemt tegenover de invloed van buurt en wijk. Sceptis overheerst. Mede als gevolg van de moderne transport- en communicatiemiddelen zou de plaats waar men woont voor werk, normatieve opvattingen en contacten er weinig toe doen (zie bijvoorbeeld Van Kempen 1999, en natuurlijk: Van Doorn 1955). Veldboer en Duyvendak (2004) kunnen maar weinig empirische studies vinden die duidelijk buurteffecten vaststellen als het gaat om de sociaal-economische positie van minderheden.

Volgens de assimilatietheorieën zou de sociale afstand tussen minderheden en autochtonen in elk geval met de opeenvolging van generaties en in de tijd moeten afnemen. Sociaal-culturele en structurele integratie gaan hand in hand. Een hoog opleidingsniveau en gunstige arbeidspositie vallen in deze visie samen met veel contacten met autochtonen. Tegenover de visie van

'*straight line assimilation*' staat een ander beeld: het verstrijken van de tijd en de opeenvolging van generaties leidt niet per se tot een grotere menging van bevolkingsgroepen. De belemmerende invloed van hoge concentraties minderheden in bepaalde wijken speelt daarbij een belangrijke rol. In wat volgt, willen we op grond van gegevens uit de SPVA's proberen te bezien welk perspectief het meest van toepassing is.

Stand van zaken en ontwikkelingen in de vrijetijdscontacten van leden van etnische minderheden

Verschillen tussen groepen

Van de vier grote minderheidsgroepen gaan Turken in hun vrije tijd het minst vaak om met autochtonen [tabel 1]. Tweederde van de Turken heeft een overwegend Turkse vrienden- en kennissenkring. Niet meer dan 7 procent van de Turken gaat vooral om met autochtone vrienden. Deze gegevens wijzen op een forse sociale afstand tussen Turken en autochtonen. Marokkanen gaan in de vrije tijd vaker om met autochtonen dan Turken, maar ook voor deze groep geldt dat een ruime meerderheid in de vrije tijd vooral contact heeft met leden van de eigen groep. Een derde van de Marokkanen heeft een in etnisch opzicht gemengde vrienden- en kennissenkring. Net als bij de Turken zijn er weinig Marokkanen met een overwegend autochtone vrienden- en kennissenkring.

Bij Surinamers en Antillianen is het beeld, zoals te verwachten was, duidelijk anders. Het aandeel dat in de vrije tijd vooral omgaat met leden van de eigen groep is fors lager dan bij de Turken en Marokkanen. Surinamers hebben vaker een in etnisch opzicht gemengde vrienden- en kennissenkring. Vooral bij Antillianen valt de heterogeniteit op. Meer dan eenderde van de Antillianen heeft een overwegend autochtone vrienden- en kennissenkring, dat is van de hier onderscheiden groepen het hoogst. Tegelijkertijd verkeert eenderde van de Antillianen in de vrije tijd vooral binnen de eigen groep en heeft eenderde een gemengde vrienden- en kennissenkring.

TABEL 1 *Mate van sociale contacten in de vrije tijd met autochtone Nederlanders, 2002 (in procenten)*

	<i>meer met leden van de eigen groep</i>	<i>gemengd</i>	<i>meer met autochtone Nederlanders</i>
Turken	67	26	7
Marokkanen	59	32	9
Surinamers	37	40	23
Antillianen	31	33	37

Bron: ISEO/SCP (SPVA, 2002)

Verschillen binnen groepen

Niet alleen tussen, maar ook binnen groepen blijken forse verschillen te bestaan in de etnische signatuur van de vrienden- en kennissenkring [zie tabel 2]. Vooral opleidingsniveau, de generatie/migratieachtergrond² en het aandeel minderheden in de woonbuurt³ zijn belangrijke variabelen. Voor alle groepen geldt dat hoger opgeleiden vaker met autochtonen omgaan dan lager opgeleiden. Dit is een uitkomst die past in assimilatietheorieën: structurele en sociaal-culturele integratie gaan samen op. Vooral bij de Marokkanen varieert de etnische samenstelling van de vrienden- en kennissenkring zeer sterk tussen de verschillende opleidingsniveaus. Van de Marokkanen met hoogstens basisonderwijs heeft 77 procent overwegend vrienden en kennissen afkomstig uit de eigen groep. Dit geldt voor 36 procent van de Marokkanen die een hbo- of universitair diploma hebben.

TABEL 2 *Etnische minderheden met vrijetijdscontacten overwegend binnen de eigen groep, naar geslacht, leeftijd, opleidingsniveau, generatie en etnische samenstelling van de buurt, 2002, (in procenten)*

	Turken	Marokkanen	Surinamers	Antillianen
totaal	67	59	37	31
man	65	56	34	27
vrouw	69	63	40	34
15-24	52	48	36	33
25-39	72	60	40	31
40-64	80	73	36	30
max. bao	82	77	43	49
lbo/mavo	65	51	40	32
mbo/havo/vwo	67	50	34	28
hbo/wo	57	36	31	14
2e generatie	44	40	31	13
tussengeneratie	69	56	39	32
huwelijksmigranten	80	75	38	27
1e generatie na 1980	81	73	47	46
1e generatie = < 1980	82	76	39	24
aandeel niet-westerse minderheden in buurt				
< 20%	60	50	25	20
20-39%	63	54	34	37
40-59%	75	63	50	26
> = 60%	73	66	60	54

Bron: ISEO/SCP (SPVA, 2002)

Wederom blijken er grote verschillen tussen de minderheidsgroepen te zijn. Op elk van de onderscheiden opleidingsniveaus gaan Turken en Marokkanen minder vaak om met autochtonen dan Surinamers en Antillianen dat doen. Dit is het duidelijkst zichtbaar bij Turken: degenen met een opleiding op hbo- of wo-niveau gaan minder met autochtonen om dan Surinamers en Antillianen met hoogstens basisonderwijs.

In assimilatietheorieën wordt benadrukt dat de opeenvolging van generaties van groot belang is voor de toename van contacten tussen etnische minderheden en autochtonen. Minderheden van de tweede generatie zouden dan vaker omgaan met autochtonen dan leden van de eerste generatie. De verschillen zijn vooral groot bij de Turken en Marokkanen, waar vooral de huwelijksmigranten en de eerste generatie die op volwassen leeftijd naar Nederland is gekomen zeer weinig met autochtonen omgaan. Voorlopig blijven zij het beeld sterk bepalen: als gevolg van de blijvend hoge immigratie zal naar verwachting in 2020 het aandeel van de eerste generatie Turken en Marokkanen slechts weinig zijn afgenomen (Van Praag 2003). Niettemin blijft het interessant dat de verschillen in de etnische signatuur van de vrijetijdscontacten tussen tweede generatie Mediterraneanen en Surinamers betrekkelijk gering zijn.

De sociale contacten van Antillianen weerspiegelen hun migratiegeschiedenis. Het zijn vooral de Antillianen die al lang in Nederland zijn en leden van de tweede generatie die in autochtone kring verkeren. Het volgen van een studie was de belangrijkste reden van overkomst onder Antillianen die voor 1980 in Nederland arriveerden. Zij behoorden doorgaans tot de midden- en hogere klassen, waren sterk op Nederland georiënteerd en beheersten de Nederlandse taal. Velen bleven en raakten snel ingeburgerd, zowel wat contacten betreft als qua sociaal-economische positie. Veel leden van de tweede-generatie Antillianen zijn nakomelingen van de succesvolle eerste generatie. Mede als gevolg van de gunstige thuissituatie hebben de meesten van hen een goede positie weten te verwerven en gaan zij overwegend met autochtonen om. In termen van assimilatietheorieën zijn ze volledig in de Nederlandse samenleving geabsorbeerd. Het gunstige beeld van de Antilliaanse integratie is in de afgelopen tien jaar gekanteld vanwege de komst van Antillianen die laag zijn opgeleid, het Nederlands slecht beheersen en een geringe kennis hebben van de Nederlandse samenleving. Naast een slechte arbeidsmarktpositie hebben de Antillianen die in de afgelopen jaren naar Nederland zijn gekomen, zo blijkt uit de cijfers, weinig contacten met autochtonen.

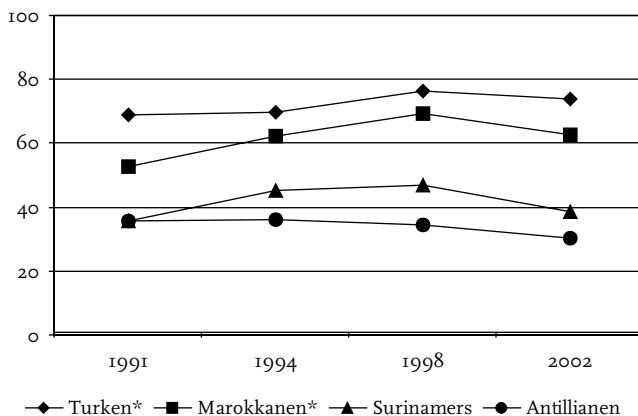
De bevindingen laten duidelijk zien dat de mate waarin minderheden met autochtonen omgaan, samenhangt met de buurt waarin minderheden wonen. Hoe 'zwarter' de buurt, des te minder de contacten met autochtonen. Vooral bij de Surinamers en de Antillianen zijn de verschillen groot. Doordat in de afgelopen jaren het aantal buurten met hoge aandelen minderheden fors is toegenomen, mag worden aangenomen dat dit de omgang met autochtonen heeft belemmerd.

Ontwikkelingen in sociale contacten over de tijd

In het bovenstaande zagen we dat een hoog opleidingsniveau en het wisselen van generaties samenhangt met het meer of minder hebben van een autochtone vrienden- en kennissenkring. Het opleidingsniveau van de minderheden is in de afgelopen jaren geleidelijk aan gestegen. Ook neemt het aandeel van de tweede generatie onder minderheden langzaam, maar gestaag toe. Deze trends leiden, zo mag worden aangenomen, tot meer contacten met autochtonen. Daartegenover staat dan dat concentratiewijken, die vrijetijdscontacten met autochtonen belemmeren, juist in aantal zijn toegenomen. In het licht van deze tegen elkaar in werkende ontwikkelingen is het interessant te bezien hoe de ‘menging’ van bevolkingsgroepen zich ontwikkeld heeft. Is er sprake van afnemende sociale afstand of is die juist toegenomen?

Figuur 1 geeft de bevindingen weer. Het gaat hier om een vergelijking op basis van verschillende SPVA-onderzoeken, te beginnen uit 1991. De gegevens hebben uitsluitend betrekking op hoofden van huishoudens. In eerdere jaargangen van de SPVA was de verzameling van gegevens over de etnische signatuur van de vrienden- en kennissenkring tot deze categorie beperkt. Zeker voor Turken en Marokkanen geldt dat hoofden van huishoudens overwegend mannen zijn.

FIGUUR 1 Hoofden van huishoudens die meer contact hebben met leden van de eigen groep in de vrije tijd dan met autochtone Nederlanders, naar etnische groep, 1991-2002 (in procenten)



* = significante stijging

Bron: ISEO (SPVA '91; '94), ISEO/SCP (SPVA '98; '02, SCP-bewerking, 2002 gewogen)

Op grond van assimilatietheorieën mag worden verwacht dat de contacten tussen minderheden en autochtonen in de loop van de tijd toenemen. Dit blijkt niet het geval te zijn. Het aandeel Turken en Marokkanen dat in de vrije tijd

vooral met leden van de eigen groep omgaat is over de jaren heen juist toegenomen. Bijgevolg neemt het aandeel Turken en Marokkanen met een gemengde of overwegend autochtone vrienden- en kennissenkring af. Wel lijkt tussen 1998 en 2002 de trendmatige stijging af te vlakken. Maar ook dan zijn deze bevindingen in tegenspraak met de verwachting van een afnemende sociale afstand.

Voor de Surinamers en Antillianen is er in de afgelopen 10 jaar weinig veranderd in de etnische signatuur van de vrienden- en kennissenkring. Het aandeel Surinamers en Antillianen met een vriendenkring die overwegend uit leden van de eigen groep bestaat ligt in 2002 op ongeveer hetzelfde niveau als in 1991.

Opmerkelijk is dat bij de Turkse en Marokkaanse tweede generatie het aandeel dat in de vrije tijd in eigen kring verkeert in de loop der jaren is toegenomen [tabel 3]. Vooral bij de Turkse tweede generatie is sprake van een scherpe stijging. De verschuivingen bij de eerste generatie Turken en Marokkanen zijn, hoewel hier het beeld wat onduidelijk is, geringer dan bij de tweede. De Surinaamse eerste en tweede generatie heeft in 2002 vaker dan in 1991 een vriendenkring die overwegend uit leden van de eigen groep bestaat. Het verschil bij de eerste generatie is echter gering. Bij de Antilliaanse tweede generatie is het aandeel dat vooral met leden van de eigen groep omgaat gering en dalend.

Deze bevindingen geven te denken. Ze weerspreken immers de veronderstelling dat minderheden in toenemende mate opschuiven in de richting van de Nederlandse samenleving. Deze ontwikkeling geldt niet alleen de laatste jaren, maar doet zich al de gehele jaren negentig voor. Van een '11 september-effect' lijkt geen sprake te zijn. Ontwikkelingen in de sociaal-economische positie van minderheden bieden geen adequate aanknopingspunt voor de gevonden uitkomsten. Het is namelijk niet zo dat de sociaal-economische positie van minderheden in de afgelopen jaren is verslechterd. Het opleidingsniveau van minderheden is in de afgelopen jaren juist gestaag toegenomen. Ook was in 2002 de arbeidsmarktpositie betrekkelijk gunstig, in elk geval een stuk beter dan in 1991 toen Turken en Marokkanen juist vaker een gemengde of autochtone vriendenkring hadden. Welke factoren zijn dan wel van belang? Mogelijk speelt hier de blijvend hoge instroom van huwelijksmigranten een rol, die, zo bleek zojuist, weinig contacten met autochtonen onderhouden en vooral in de eigen gemeenschap verkeren. Een andere reden moet worden gezocht in de gestaag toegenomen aandeel van de leden van minderheidsgroepen in de bevolking van de grote steden. Alleen al hierdoor is de statistische ontmoetingskans met leden van de eigen groep toegenomen en die met autochtonen sterk afgenomen (Van Praag 2003). Met het stijgende aantal wijken met hoge concentraties minderheden neemt het aantal minderheden met overwegend contacten in de eigen gemeenschap navenant toe. Er is, zo zal verderop worden aangetoond, een duidelijke en sterke samenhang tussen het

wonen in een concentratiebuurt en de etnische signatuur van de vrienden- en kennissenkring, ook als gecontroleerd wordt voor diverse persoonskenmerken (zie ook Dagevos en Odé 2003). De gelegenheid om in contact te komen met autochtonen is voor veel minderheden in de afgelopen jaren eenvoudigweg verminderd.

TABEL 3 *Hoofden van huishoudens die meer contact hebben met leden van de eigen groep in de vrije tijd dan met autochtone Nederlanders, naar etnische groep en generatie, 1991-2002 (%)*

	1991	1994	1998	2002
Turken				
• totaal	69	70	77	74
• 1e generatie	70	72	79	77
• 2e generatie	–	40	53	56
Marokkanen				
• totaal	53	62	70	63
• 1e generatie	53	64	71	66
• 2e generatie	–	31	42	43
Surinamers				
• totaal	36	45	47	38
• 1e generatie	37	50	50	41
• 2e generatie	21	21	30	29
Antillianen				
• totaal	35	36	34	30
• 1e generatie	37	42	39	35
• 2e generatie	–	9	8	5

– = onvoldoende aantal respondenten van de 2e generatie (minder dan 40)

Bron: ISEO (SPVA '91; '94), ISEO/SCP (SPVA '98; '02)

Of dit samengaat met bewust mijdingsgedrag van minderheden ten aanzien van autochtonen en vice versa, is niet systematisch onderzocht, maar al te optimistisch kunnen we daar niet over zijn. De opvattingen van autochtonen over minderheden ontwikkelen zich de laatste jaren ongunstig (SCP 2003; Gijsberts 2004). Zo is vanaf 1995 het aandeel autochtonen dat een positieve houding aanneemt ten aanzien van allochtonen gedaald, het aandeel met een negatieve houding fors gestegen. Ook hebben steeds meer autochtonen bezwaar tegen allochtone burens. Welke ontwikkelingen op dit vlak zich bij allochtone groepen hebben voorgedaan, is niet bekend. Dat tussen 1994 en 2002 vooral tweede generatie Turkse en Marokkaanse jongeren zich in toenemende mate identificeren met de eigen groep wijst, zij het indirect, eerder op een toenemende verwijdering tussen autochtone en allochtone groepen dan op een toenadering (zie Dagevos en Schellingerhout 2003).

Wat betekent dit nu in het licht van de beoordeling van de ontwikkeling van de sociaal-culturele integratie van groepen? Om die vraag te kunnen beantwoorden zouden we ook moeten weten of de stijging van het aandeel Turken en Marokkanen dat vooral in eigen kring verkeert, voortkomt uit het zich expliciet afwenden van de Nederlandse samenleving of dat in hoofdzaak de (woon-)omstandigheden hiermee te maken hebben. Op grond van het beschikbare onderzoek is hier niets definitiefs over te zeggen. Wel lijkt het zo te zijn dat de segregatie van minderheden niet zozeer het gevolg is van de wens om bij elkaar in de buurt te wonen, maar meer te maken heeft met de financiële situatie van veel minderheden die hen noodzaken tot het aanvaarden van een goedkopere woning (bijvoorbeeld Uunk 2002). Verder versterkt het wegtrekken van autochtone Nederlanders de concentratie van allochtonen (Bolt en Van Kempen 2000).

Analyse

De beschrijving van de etnische samenstelling van de vrienden- en kennissenkring van leden van minderheidsgroepen en de ontwikkelingen daarin vragen om diverse analyses.⁴ In dit artikel richten we ons op de analyse van de etnische signatuur van de vrijetijdscontacten van minderheden in 2002. Doel is vast te stellen welke factoren bepalend zijn voor de verschillen in etnische signatuur van vrijetijdscontacten van minderheden. Dit geldt in het bijzonder voor de relatie tussen woonbuurten en contacten. Het is denkbaar dat deze relatie wordt bepaald door alleen de kenmerken van de bewoners en dat de buurt op zichzelf er weinig toe doet. Daarbij moeten we wel opmerken dat de causale richting niet ondubbelzinnig in één richting hoeft te wijzen. Denkbaar is ook dat weinig contacten met autochtonen leiden tot het vinden van huisvesting in concentratiewijken door leden van minderheidsgroepen.

In de uitgevoerde analyse zijn de eerder besproken individuele en buurtkenmerken opgenomen [zie tabel 2]. Daarnaast is de variabele *arbeidsmarktpositie* toegevoegd, waarin onderscheiden wordt tussen werkenden met verschillende beroepsniveaus, werklozen en niet-participerenden. Tevens is nagegaan of, naast kenmerken van de buurt, ook het *aandeel van minderheden in de bevolking van een stad* van invloed is op de aard van de sociale contacten. De gedachte daarbij is dat niet alleen de directe woonomgeving de etnische signatuur van de vrienden- en kennissenkring bepaalt, maar dat een hoog aandeel minderheden in de stad eveneens van invloed is op de ontmoetingskansen van minderheden met autochtonen. De steden waar de SPVA is uitgevoerd zijn onderscheiden naar het aandeel niet-westerse allochtonen dat hier woonachtig is. De beheersing van de Nederlandse taal blijft in deze analyse buiten beschouwing. In de SPVA is deze informatie uitsluitend verzameld bij hoofden van huishoudens.⁵

TABEL 4 *Effecten van opleidingsniveau, migratieachtergrond, geslacht, leeftijd, etnische groep en aandeel niet-westerse allochtonen in buurt en stad op het hebben van een vrienden- en kennissenkring die overwegend uit leden van de eigen groep bestaat (multilevel-analyse, logistische regressie, ongestandaardiseerde coëfficiënten)*

Constante	n.s.
Etnische groep (Turken=ref.cat.)	
• Marokkanen	-.65
• Surinamers	-1.44
• Antillianen	-1.84
Migratieachtergrond (2e gen.=ref.cat.)	
• tussengeneratie	.71
• huwelijksmigranten	1.12
• eerste generatie > 1980	1.21
• eerste generatie = < 1980	1.00
Geslacht (man = ref.cat.)	n.s.
Leeftijd	n.s.
Opleidingsniveau (max. bao=ref.cat.)	
• lbo/mavo	-.55
• mbo/havo/vwo	-.60
• hbo/wo	-1.08
Arbeidsmarktpositie (niet-participerend=ref.cat.)	
• werkloos	.53
• werkend op elementair niveau	n.s.
• werkend op laag niveau	n.s.
• werkend op middelbaar niveau	n.s.
• werkend op hoger en wetens. niveau	-1.19
% niet-westerse allochtonen in buurt (<20%=ref.cat.)	
• 20-40% n.w.a. in buurt	n.s.
• 40-60% n.w.a. in buurt	.42
• > = 60% n.w.a. in buurt	.67
% niet-westerse allochtonen in stad (<20%=ref.cat.)	
• 20-30% n.w.a. in stad	n.s.
• > = 30% n.w.a. in stad	.48

Bron: ISEO/SCP (SPVA '02), N=5676

De uitkomsten van de uitgevoerde multi-level analyse laten de eerder getrokken conclusies onaangetast: sociale contacten met autochtonen variëren tussen groepen, generaties, opleidingsniveaus, buurten en steden. Turken gaan het minst om met autochtonen, Antillianen het vaakst. De tweede generatie is qua contacten het meest in de autochtone samenleving opgenomen, huwelijksmigranten en andere categorieën van de eerste generatie het minst. Hoger

opgeleiden gaan vaker om met autochtonen dan lager opgeleiden. Ook uit deze analyse blijkt de stuwende kracht van het opleidingsniveau achter de integratie van minderheden: niet alleen bevordert het opleidingsniveau de structurele integratie, datzelfde geldt voor de mate waarin minderheden met autochtonen omgaan.⁶ Verder laat de analyse zien dat werklozen vaker omgaan met leden van de eigen groep dan werkenden. Werkende minderheden in hogere en wetenschappelijke beroepen hebben vaak een gemengde of overwegend autochtone vrienden- en kennissenkring.

Ook wanneer rekening is gehouden met de in het model opgenomen individuele kenmerken, is sprake van een zelfstandig buurt- en stadseffect; in buurten waar veel andere minderheden wonen is de omgang met leden van de eigen groep het grootst. Dit geldt in het bijzonder wanneer minderheden in steden wonen waar veel andere minderheden woonachtig zijn: in Amsterdam, Rotterdam en Den Haag. Ontmoetingskansen spelen kennelijk een grote rol. Een uitspraak van een Marokkaanse bewoner van de Rotterdamse Afrikaanderwijk illustreert dit: 'Ik wil wel integreren, maar hier valt niks te integreren: nul procent Nederlanders' (*de Volkskrant*, 15/4/2004). Meer dan sommige onderzoekers beweren fungeren buurten, in elk geval voor minderheden, nog steeds als duidelijk kader die uitkomsten van gedrag mede bepalen.

Conclusie en discussie

In dit artikel dienden klassieke assimilatietheorieën als leidraad. Zij gaan ervan uit dat het met de integratie van immigranten uiteindelijk allemaal wel goed komt. Met het verstrijken van de tijd nemen de banden met de eigen groep en het herkomstland in betekenis af, latere generaties gaan steeds meer op in de ontvangende samenleving en verspreiden zich over de diverse sporten van de maatschappelijke ladder.

Wat betekenen de resultaten voor deze theorieën? In het voordeel van de klassieke assimilatietheorieën pleiten de uitkomsten die erop wijzen dat de tweede generatie beduidend vaker in een gemengde of overwegend autochtone vriendenkring verkeert dan de eerste. Of met een groeiend aantal minderheden uit de tweede generatie de ontwikkeling in de richting van een oriëntatie op autochtone contacten doorzet, is echter maar de vraag. De bevindingen over de tijd wijzen hier in elk geval niet op. Er is eerder sprake van een afname van vrijetijdscontacten met autochtonen. Het aandeel tweede-generatie Turken en Marokkanen dat overwegend met leden van de eigen groep omgaat is in de afgelopen jaren toegenomen. Ook om andere redenen stemt de notie van assimilatie maar matig overeen met het integratietraject van vooral Turken en Marokkanen. In de tijd bezien is de wijze van structurele en culturele integratie steeds verder uiteen gaan lopen. Hoewel de structurele positie van de Turkse en Marokkaanse groep als geheel gevoelig is voor de omvang van de

immigratie en de economische conjunctuur, is het onmiskenbaar dat in de afgelopen jaren de onderwijs- en arbeidsmarktpositie is verbeterd. Die verbetering gaat echter niet samen op met een grotere menging van deze bevolkingsgroepen met de autochtone bevolking. Hoewel voor sociale contacten met autochtonen sociaal-economische variabelen belangrijke factoren blijven, verliest bij Turken en Marokkanen het beeld van assimilatietheorieën waarin structurele en sociaal-culturele integratie hand in hand gaan, aan betekenis. Steeds beter past de notie van *gesegmenteerde integratie*⁷: in het sociaal-economisch domein is sprake van positieverbetering, maar in het sociaal-culturele domein is sprake van een sterke – en toenemende – oriëntatie op de leden van de eigen groep.

Het integratietraject van Surinamers en Antillianen wijst meer op assimilatie als uitkomst. Vooral de sociaal-economische positie van Surinamers is in de achterliggende jaren spectaculair verbeterd. En hoewel bij deze groep in de tijd bezien de sociale contacten met autochtonen niet zijn toegenomen, verkeren zij beduidend vaker dan Turken en Marokkanen in een gemengde of zelfs overwegend autochtone vriendenkring. Bij Antillianen springt vooral de interne heterogeniteit in het oog, zowel met betrekking tot de sociale contacten als structurele positie.

Aangrijpingspunten voor beleid

Welke kant het uitgaat met de menging van bevolkingsgroepen is, zo blijkt uit de hier uitgevoerde analyses, afhankelijk van (a) de segregatie van buurten, (b) de sociaal-economische positie van leden van minderheidsgroepen (onderwijs, arbeid) en (c) immigratie. Ongemeten, maar evenzeer van belang is de geneigdheid van autochtonen en allochtonen om contacten met elkaar te onderhouden. Wanneer we deze vier factoren tegen het licht houden, dan is voor al te groot optimisme over een snelle en geruisloze absorptie van minderheden geen plaats. Hoewel we de stemming onder allochtonen en autochtonen niet hebben kunnen kwantificeren, lijkt het geen gewaagde veronderstelling dat in de jaren negentig en beginjaren van 2000 het maatschappelijke klimaat tussen autochtonen en allochtonen is verhard. Voegen we dit bij de factoren die hier wel zijn onderzocht, dan dragen die verder bij aan sombere verwachtingen voor de toekomst. Gezien de hoge immigratie, de forse bevolkingsgroei onder allochtonen en de geringe verhuismobiliteit ligt het in de rede dat het aantal concentratiewijken in de komende jaren verder zal toenemen. Bij Turken en Marokkanen bestaat het grootste deel van de immigratie uit huwelijksmigranten. Zij verkeren in hoofdzaak in eigen kring. De onderwijspositie van minderheden verbetert weliswaar, maar het aandeel lager opgeleiden onder vooral Turken en Marokkanen blijft hoog (Gijsberts 2003). Mede als gevolg van hun lage opleidingsniveau hebben Turken en Marokkanen betrekkelijk weinig contacten met autochtonen. De analyse liet verder zien dat werkloze minderheden een grotere kans hebben om vooral met leden

van de eigen groep om te gaan. Op dit terrein hebben minderheden in de afgelopen jaren veel bereikt. De werkloosheid is vanaf het midden van de jaren negentig fors gedaald. Daaraan is in de jaren 2002 en 2003 een einde gekomen. Vanwege de verslechterde conjunctuur is de werkloosheid onder minderheden weer fors aan het oplopen. Vooral de jeugdwerkloosheid neemt schrikbarend toe (Dagevos 2003a). Als gevolg van de toenemende concentratie, het gure maatschappelijke klimaat en de kwetsbare sociaal-economische positie is het alleszins denkbaar dat minderheden zich sterker op leden van de eigen groep zullen richten. Donkere wolken pakken zich dus samen. De noodzaak tot beleid behoeft nauwelijks nog beargumenteerd te worden. Er staan diverse mogelijkheden open om de sociale contacten tussen minderheden en autochtonen te bevorderen. Naast meer algemene beleidsinitiatieven die aangrijpen op het op gang brengen van een dialoog tussen diverse bevolkingsgroepen en de verbetering van het maatschappelijk klimaat, kunnen de in dit artikel geanalyseerde factoren dienen als aangrijpingspunten voor het beleid. We bespreken ze hier kort (zie Dagevos en Odé 2003 voor een meer uitgebreide beschouwing).

De segregatie van minderheden in 'zwarte' wijken blijkt van invloed op de sociale integratie. Men zou kunnen pogen die segregatie te verminderen, hetgeen in de politieke en maatschappelijke discussie met enige regelmaat wordt voorgesteld in de vorm van de invoering van een spreidingsbeleid. Het is zeer de vraag of dit een verstandig idee is. De juridische en praktische problemen zijn immens. Bovendien zijn in grote steden de mogelijkheden om te spreiden zeer beperkt. Het aandeel geschikte en betaalbare woningen voor allochtone huishoudens in 'witte' wijken is doorgaans uiterst gering. Initiatieven om woningmarkten van omliggende gemeenten open te stellen, verruimen het woningaanbod waardoor concentratie kan worden verminderd, maar dat is nog wat anders dan onder dwang verhuisbewegingen opwekken. Meer perspectief biedt het gemengd bouwen, al is dit een zaak van lange adem. Door dure huizen in arme wijken en goedkope huizen in dure wijken te bouwen verandert geleidelijk aan de bevolkingssamenstelling en, als we onze bevindingen mogen geloven, het contactenpatroon.

Vreemd genoeg ontbreekt in beleidsvoorstellen die de sociaal-culturele integratie moeten verbeteren doorgaans aandacht voor sociaal-economische factoren. Uit deze en andere studies blijkt de sterke verwevenheid tussen beide dimensies van integratie. Wie in het opleidingsniveau en de taalbeheersing van minderheden investeert, investeert ook in de sociale contacten tussen diverse bevolkingsgroepen. Onderwijs en taal vormen de sleutel tot integratie. Het achterstandenbeleid in het basisonderwijs dient dan ook te worden doorgezet. Tegengaan van schooluitval in het voortgezet onderwijs hoort de hoogste prioriteit te krijgen. Scholen kunnen ook een bijdrage te leveren door bijvoorbeeld activiteiten te organiseren waardoor leerlingen van zwarte en witte scholen met elkaar in contact komen. Het leren van de Nederlandse taal vindt

onder andere plaats in het kader van het inburgeringsbeleid. Het kabinet heeft op dit vlak ambitieuze plannen. Men kan van mening verschillen over de wijze van uitvoering, maar niet over de doelstellingen. Het specifieke op minderheden gerichte arbeidsmarktbeleid is in de afgelopen paar jaar in hoog tempo opgeruimd (Wet Samen, speciale projecten zoals мкв-convenant en Raamconvenant Grote ondernemingen). Hierdoor ontbreken initiatieven die erop gericht zijn werkgevers te stimuleren minderheden aan te nemen. Gezien de sterk oplopende werkloosheid en de samenhang tussen werkloosheid en sociaal-culturele integratie was het veel te vroeg om af te zien van specifiek op minderheden gericht arbeidsmarktbeleid (uitgebreider: zie Dagevos 2003a/b).

De voortdurende immigratie is funest voor een spoedige integratie. Oudminister Ien Dales heeft in dit verband ooit gezegd dat het moeilijk soep koken is wanneer er voortdurend koud water bij wordt gegooid. De asielmigratie daalt de laatste jaren stevig, maar dit geldt veel minder voor de huwelijksmigratie. Vanuit het streven om de integratie van allochtone groepen en hun nakomelingen te bevorderen, valt een aanscherping van de aan huwelijksmigranten gestelde eisen te billijken.

Noten

1 Dit artikel is een bewerking van een paper dat onder dezelfde titel is gepresenteerd op de sociaal-wetenschappelijke studiedagen van april 2004. Het bouwt voort op eerdere analyses naar dit vraagstuk, waarover gepubliceerd in Dagevos en Odé (2003) en Dagevos en Schellingerhout (2003).

2 In de gebruikte migrantentypologie is de eerste generatie nader gedifferentieerd. Tot de tussengeneratie behoren diegenen die tussen hun zesde en achttiende naar Nederland zijn gekomen. Samen met de tweede generatie vormen zij de nakomelingen. Personen die vanwege het sluiten van een huwelijk met een nakomeling naar Nederland zijn gekomen, worden tot de huwelijksmigranten gerekend. De andere categorieën eerste generatie spreken voor zich, namelijk personen die voor of in 1980 en die na 1980 naar Nederland zijn gekomen.

3 Woonbuurten zijn onderscheiden naar het aandeel niet-westerse allochtonen dat er woonachtig is. De informatie is afkomstig van het CBS dat op postcodeniveau het aandeel niet-westerse allochtonen onderscheidt. Deze gegevens zijn via de postcode aan het SPVA gekoppeld. Postcodes worden derhalve als buurt beschouwd. Het gaat om het aandeel niet-westerse allochtonen per 1-1-2003. Voor deze datum is gekozen omdat het veldwerk van de SPVA overwegend in het najaar van 2002 en gedeeltelijk in het begin van 2003 is uitgevoerd.

4 Een ander thema betreft een dynamische analyse van ontwikkelingen in de tijd, waarin het gewicht wordt bepaald van het verbeterde opleidingsniveau en toename van de tweede generatie tegenover de stijgende aantallen concentratiewijken. Deze kwestie bewaren we echter voor een later moment.

5 De analyse kan natuurlijk uitgevoerd worden uitsluitend voor hoofden van huishoudens. Nadeel hiervan is dat we dan nogal wat respondenten kwijttraken, en dan met name jongeren, leden van de tweede generatie en vrouwen. Bij verdere uitwerking van dit paper zal nog een analyse met uitsluitend hoofden van huishoudens worden uitgevoerd. Een vergelijkbare analyse op basis van de SPVA uit 1998 naar de determinanten van sociale afstand

(schaal van feitelijk contact met autochtonen en opvattingen daarover) bij hoofden van huishoudens laat zien dat de beheersing van de Nederlandse taal inderdaad positief samenhangt met vrijetijdscontacten met autochtonen. Het buurteffect blijft in deze analyse overeind (Dagevos 2002).

6 Overigens is het opleidingsniveau eveneens van groot belang voor de mate waarin moderne opvattingen worden aangehangen (b.v. over man-vrouwrollen, individualisering en secularisering). Deze worden als belangrijk element van sociaal-culturele integratie gezien. Zie voor onderzoeksbevindingen, onder meer Odé (2002) en Dagevos en Schellingerhout (2003).

7 Deze term is ontleend aan Portes, die spreekt van gesegmenteerde assimilatie.

Literatuur

- Bolt, G. en R. van Kempen (2000) Concentratie en segregatie in Nederlandse steden. In: R. van Kempen et al. (red.) *Segregatie en concentratie in Nederlandse steden. Mogelijke effecten en mogelijk beleid*. Assen: Van Gorcum.
- Dagevos, J. (2002) Sociale afstand tussen etnische minderheden en autochtonen: Stand van zaken, ontwikkelingen en analyse. In: J. de Hart, F. Knol, C. Maas-de Waal en Th. Roes (red.) *Zekere banden. Sociale cohesie, leefbaarheid en veiligheid*. Den Haag: SCP, 143-162.
- Dagevos, J. (2003a) Werkloosheid en uitkeringsafhankelijkheid. In: J. Dagevos, M. Gijsberts en C. van Praag (red.) (2003) *Rapportage minderheden 2003*. Den Haag: SCP, 201-230.
- Dagevos, J. (2003b) Op de golven van de conjunctuur. De werkloosheid onder minderheden en ontwikkelingen in het beleid. *Tijdschrift voor Arbeidsvraagstukken* 19 (4) 350-366.
- Dagevos, J. en A. Odé (2003) *Minderheden in Amsterdam. Contacten, concentratie en integratie*. Amsterdam: Wetenschappelijke Raad voor Amsterdam/Siswo.
- Dagevos, J., M. Gijsberts en C. van Praag (red.) (2003) *Rapportage minderheden 2003. Onderwijs, arbeid en sociaal-culturele integratie*. Den Haag: SCP.
- Dagevos, J. en R. Schellingerhout (2003) Sociaal-culturele integratie. Contacten, cultuur en oriëntatie op de eigen groep. In: J. Dagevos, M. Gijsberts en C. van Praag (red.) (2003) *Rapportage minderheden 2003* (317-362). Den Haag: SCP.
- Doorn, J.A.A. van (1955) Wijk en stad. Reële integratiekaders? In: S.J. Groeneman en H. de Jager (red.) *Staalkaart der Nederlandse sociologie*. Assen: Van Gorcum, 231-253.
- Gemeente Rotterdam (2003) *Rotterdam zet door. Op weg naar een stad in balans*. Gemeente Rotterdam.
- Gordon, M. (1964) *Assimilation in American Life. The role of race, religion and national origins*. New York: Oxford University Press.
- Gijsberts, M. (2003) Opleidingsniveau en taalbeheersing. In: J. Dagevos, M. Gijsberts en C. van Praag (red.) *Rapportage minderheden 2003. Onderwijs, arbeid en sociaal-culturele integratie*. Den Haag: SCP, 37-62.
- Gijsberts, M. (2004) Minderheden en integratie. In: SCP, *In het zicht van de toekomst. Sociaal en cultureel rapport 2004*. Den Haag: SCP.
- Groeneveld, S. en Y. Weijers-Martens (2003) *Minderheden in beeld. SPVA-02*. Rotterdam: ISEO.
- Kempen, R. van (1999) De buurt van belang? Activiteiten en sociale contacten van bewoners in twee Utrechtse achterstandsbuurtten. In: B. Völker en R. Verhoeff (red.) *Buren en buurten. Nederlands onderzoek op het snijvlak van sociologie en sociale geografie*. Amsterdam: Siswo, 69-86.
- Odé, A. (2002) *Ethnic-cultural and socio-economic integration in the Netherlands. A comparative study of Mediterranean and Caribbean minority groups*. Assen: Van Gorcum.

- Park, R.E. (1928) Human migration and the marginal man. In: *American Journal of Sociology* 33, 81-117.
- Portes A. en M. Zhou (1994) Should immigrants assimilate? In: *Public Interest* 18 summer, 116-125.
- Praag, C. van. (2003) Demografie. In: J. Dagevos, M. Gijsberts en C. van Praag (red.) *Rapportage minderheden 2003. Onderwijs, arbeid en sociaal-culturele integratie*. Den Haag: SCP, 13-33.
- SCP (2003) *De sociale staat van Nederland 2003*. Den Haag: SCP.
- Uunk, W. (2002) *Concentratie en achterstand. Over de samenhang tussen etnische concentratie en de sociaal-economische positie onder allochtonen en autochtonen*. Assen: Van Gorcum.
- Veldboer, L. en J.W. Duyvendak (2004) Wonen en integratiebeleid: een gemengd beeld. In: *Sociologische Gids* 51 (1) 36-52.
- de Volkskrant* (2004) Niemand neemt de loopbrug tussen arm en rijk. Afrikaanderwijk en Kop van Zuid blijven ondanks stedenbouwkundige plannen twee gescheiden werelden in Rotterdam, 15 april.
- Wilson, W.J. (1987) *The truly disadvantaged. The inner city, the underclass and public policy*. Chicago/London: University of Chicago Press.