

## Politieke kennis van laatste-jaars-humanioraleerlingen

---

door Hilde PATTIJN,

Licentiate in de Politieke en Sociale Wetenschappen.

★

In België werd tot nog toe slechts weinig aandacht besteed aan onderzoek omtrent politieke kennis van jongeren (1). Nochtans lijkt dit een niet onbelangrijke onderzoeksmaterie. De jeugd bepaalt immers mede, bewust of onbewust, in de mate de polyarchie dit toelaat, het soort politiek dat ons te wachten staat. Zo zou gebrek aan kennis van, of apathie jegens de politieke wereld aanleiding kunnen geven tot misbruik van politieke macht en zodoende het functioneren van de democratie in gevaar kunnen brengen.

Politieke socialisatie kan omschreven worden als dat onderdeel van de politologie waarin antwoord wordt gezocht op de vraag hoe mensen aan hun politieke denkbeelden, houdingen en gedragingen komen.

Dit onderzoek naar politieke socialisatie beperkt zich tot de politieke kennis van Nederlandstalige laatste-jaars-humanioraleerlingen in België (2). Uiteraard is het niet enkel de politieke kennis als dusdanig die ons interesseert, maar ook en vooral de variabelen die een differentiële politieke kennis onder adolescenten kunnen beïnvloeden.

Voor de realisatie van dit onderzoeksobjectief leek de meest aangewezen methode het doorvoeren van een enquête. Het opbouwen van het onderzoeksinstrument verliep volgens twee krachtlijnen.

Een eerste betreft de benadering van het begrip « politiek ». « Politiek » wordt zo ruim mogelijk benaderd. Politiek is immers niet louter formele politiek, maar betreft ook en vooral informele politieke aspecten, zoals

---

(1) A. PHILIPPART, « Une enquête sur l'information et les connaissances politiques des jeunes (18-22 ans) en Belgique », in *Res Publica*, 1964, nr. 4, blz. 382-396.

A. GEERAERT, *Jeugd en gemeentebelid*, Antwerpen, 1970, 260 blz.

S. STERCK, « Kind en politiek », in *Res Publica*, 1983, nr. 1, blz. 3-19.

En enkele eindverhandelingen.

(2) H. PATTIJN, *Politieke kennis van laatste-jaars-humanioraleerling*, K.U. Leuven, eindverhandeling, 197 blz.

articulatie en aggregatie van belangen in politieke partijen, belangengroeperingen en actiegroeperingen. Een approach als deze wordt gearticuleerd in het concept van besluitvorming zoals door H. Simon in zijn « fasenschema » geformuleerd (3). Simon opteert, in reactie tegen de formeel-juridische besluitvormingstheorie, voor een breder opgevatte theorie. Hij onderscheidt drie fasen in het besluitvormingsproces : de fase van de « attention directing » (het formuleren van een probleem), de fase van de « design » (fase waarin verschillende oplossingen naar voor worden geschoven en politiek sterk gemaakt) en de fase van de « choice » (beleidskeuze). Er dient nog een vierde fase aan toegevoegd. nl. de fase van de « implementation » (realisatie). Onze enquête werd op dit fasenschema gemodelleerd en dit in combinatie met een diversifiëren naar de verschillende domeinen binnen het politieke veld, maar met nadruk op de informele politiek.

Een tweede grote krachtlijn behelst het concipiëren van een operationaliseerbaar politiek socialisatieschema waarin de verschillende factoren die de differentiële politieke kennis van jongeren beïnvloeden, vervat liggen. In the development of political attitudes in children (1970) onderscheiden Hess en Torney drie types socialisatiecontext waarbinnen de verschillende factoren zich laten categoriseren, nl. instellingen (socialisatieagenten), bredere sociale settings en individuele karakteristieken (4). Naar analogie met Hess en Torney werden deze drie types socialisatiecontext als volgt geconcretiseerd : socialisatieagenten (gezin, school, peer groups (5), massamedia), bredere sociale settings of sociografische factoren (sociale rang, verstedelijkingsgraad) en persoonlijke karakteristieken (geslacht, intellectuele ontwikkeling).

De enquête werd afgenomen in vijftien Nederlandstalige scholen (gespreid over vier provincies, nl. Antwerpen, Brabant, Limburg en West-Vlaanderen) tussen 29 april en 28 mei 1985. Periode waarin het kabinet Martens V, coalitie van christendemocraten en liberalen, aan de macht was. De totale onderzoekspopulatie omvat 600 respondenten (6). Per categorie onderwijs (officieel secundair onderwijs type I, officieel secundair onderwijs type II, vrij secundair onderwijs type I, vrij secundair onderwijs type II) (7) werden 150 eenheden geselecteerd. In tabel 1

(3) H. SIMON, « Political research : the decision-making framework », in D. EASTON, *Varieties of political theory*, Englewood Cliffs, 1966, blz. 18.

(4) R. HESS en J. TORNEY, *The development of political attitudes in children*, Chicago, 1970.

(5) Wegens de gebrekkige operationalisering worden peer groups hier buiten beschouwing gelaten.

(6) De auteur hecht er aan van harte de schooldirecties, de leraars en de leerlingen te danken voor hun bereidwillige en boeiende medewerking.

(7) Type I is het vernieuwd secundair onderwijs ; type II het traditioneel secundair onderwijs.

TABEL I

## Onderverdeling van de onderzoekspopulatie naar enkele relevante factoren\*

<i>Geslacht</i>		%
Mannelijk . . . . .	307	51,2
Vrouwelijk . . . . .	293	48,2
<i>Sociale rang (beroep/activiteit vader)</i>		
Gepensioneerd . . . . .	12	2,0
Werkloos . . . . .	13	2,2
Gestorven . . . . .	19	3,2
Zelfstandig . . . . .	81	13,5
Vrij beroep . . . . .	18	3,0
Landbouwer . . . . .	20	3,3
Geschoolde arbeider . . . . .	80	13,3
Ongeschoolde arbeider . . . . .	41	6,8
Bediende . . . . .	222	37,0
Kaderlid . . . . .	84	14,0
Geen antwoord . . . . .	10	1,7
<i>Verstedelijkingsgraad van de woonplaats</i>		
Afhankelijke gemeenten . . . . .	2	0,3
Autonome gemeenten . . . . .	165	27,5
Hofddorpen . . . . .	9	1,5
Baillieugemeenten . . . . .	46	7,7
Agglomeratiegemeenten . . . . .	56	9,3
Kleine steden . . . . .	8	1,3
Goed uitgeruste kleine steden . . . . .	113	18,8
Zeer goed uitgeruste kleine steden . . . . .	25	4,2
Regionale steden . . . . .	134	22,3
Hoofdsteden . . . . .	42	7,0

*Studierichting, onderwijsnet en onderwijstype*

	<i>Officieel</i> %		<i>Vrij</i> %		<i>S.O. type I</i> %		<i>S.O. type II</i> %		<i>Totaal</i> %	
Latiïjse . . . . .	42	7,0	44	7,3	44	7,3	42	7,0	86	14,3
Wiskunde - Wetenschappelijke A . . . . .	47	7,8	45	7,5	59	9,8	33	5,5	92	15,3
Wetenschappen - Wetenschappelijke B . . . . .	70	11,7	65	10,8	50	8,3	85	14,2	135	22,5
Economische . . . . .	84	14,0	86	14,3	82	13,7	88	14,7	170	28,3
Menswetenschappen - Psycho-sociale - Moderne talen . . . . .	57	9,5	60	10,0	65	10,8	52	8,7	117	19,5

\* De percentages geven het percentage t.o.v. de totale onderzoekspopulatie weer.

wordt de opdeling van de onderzoeksbevolking weergegeven naar enkele relevante factoren.

### I. Politieke kennis.

Zoals reeds vermeld, hanteren we voor de operationalisering van politieke kennis het fasenschema van H. Simon (attention directing, design, choice en implementation) in combinatie met een diversificatie naar domeinen. Negen domeinen werden weerhouden: 1° buitenlands beleid, 2° economisch-financieel beleid, 3° sociale strijd, 4° verzuiling, 5° communautaire problematiek, 6° leefmilieu, 7° internationale politiek, 8° instellingen, 9° verkiezingen.

De vragenlijst bestaat uit 58 politieke kennisitems; de meeste items zijn meer-keuzevragen (vier antwoordmogelijkheden en een « weet niet »), een aantal zijn juist-fout vragen (ook hier is een « weet niet » voorzien). Sommige items worden onder meerdere domeinen/fasen gerangschikt.

Ter evaluatie van de kennis bij de respondenten maken we gebruik van twee kennisindices. De eerste kennisindex is het percentage juiste antwoorden ten opzichte van het totaal aantal mogelijke antwoorden. Hier wordt alleen rekening gehouden met de correcte antwoorden. De tweede kennisindex daarentegen incalculeert ook de foutieve antwoorden: bij een correct antwoord wordt één punt toegekend, bij een foutief antwoord wordt één punt afgetrokken. De tweede kennisindex is dus het percentage juiste antwoorden ten opzichte van het totaal aantal mogelijke antwoorden minus het percentage foutieve antwoorden ten opzichte van het totaal aantal mogelijke antwoorden.

In eerste instantie vergelijken we de kennisindices voor de totale vragenlijst en de verschillende domeinen en fasen (zie tabel II). Hanteert men de eerste kennisindex, dan bedraagt deze voor de volledige vragenlijst 54, wat betekent dat voor alle kennisvragen samen slechts iets meer dan de helft juiste antwoorden worden gegeven. De tweede kennisindex levert echter nog minder positieve resultaten op: deze bedraagt 35. Het politieke kennisniveau van de laatste-jaars humanioraleerlingen is bedroevend laag voor een polyarchie!

De kennisindices lopen echter sterk uiteen wanneer de volledige vragenlijst opgesplitst wordt naar domeinen en fasen. Internationale politiek en leefmilieu zijn de best gekende domeinen, zowel bij de eerste als de tweede kennisindex. Voor de rest van de domeinen leveren de twee kennisindices een verschillend patroon op. Bij de eerste kennisindex situeren het domein communautaire problematiek en verkiezingen zich nog boven het gemiddelde van de volledige vragenlijst; het domein sociale strijd op hetzelfde

TABEL II

## Kennisindices voor de totale vragenlijst en de domeinen en fasen

	Kennisindex 1	Kennisindex 2
<i>Totaal</i> . . . . .	54	35
<i>Domeinen</i>		
Buitenlands beleid . . . . .	51	34
Economisch-financieel beleid . . . . .	52	30
Sociale strijd . . . . .	54	42
Verzuiling . . . . .	48	28
Communautaire problematiek . . . . .	56	33
Leefmilieu . . . . .	59	44
Internationale politiek . . . . .	66	51
Formele politiek . . . . .	52	15
Verkiezingen . . . . .	55	28
<i>Fasen</i>		
Attention directing . . . . .	55	38
Design . . . . .	61	45
Choice . . . . .	45	28
Implementation . . . . .	43	27

niveau. Voor de overige domeinen (nl. economisch-financieel beleid, formele politiek, buitenlands beleid en verzuiling) liggen de kennisindices onder de kennisindex voor de volledige vragenlijst. Het minst gekende domein is verzuiling. Hanteert men de tweede kennisindex, dan treden een paar belangrijke verschuivingen op: het domein verkiezingen dat bij de eerste kennisindex boven het gemiddelde ligt, ligt hier gevoelig onder het gemiddelde, wat te wijten is aan het hoge percentage foutieve antwoorden voor dat domein (nl. 27%). Ook voor het domein communautaire problematiek wordt een identiek, alhoewel minder sterk patroon vastgesteld (hier bedraagt het percentage foutieve antwoorden 23%). De belangrijkste wijziging manifesteert zich echter in het domein formele politiek — het percentage foutieve antwoorden is 36% —, het formeel-politieke domein dat daarmee dan ook onderaan de ladder komt te staan. De kennisindices voor de verschillende domeinen laten alvast blijken dat de kennis van de onderzoekspopulatie zich niet beperkt tot de Belgische politiek. De hoge kennisindex voor het internationaal-politieke domein wijst dit uit. Dat het domein leefmilieu tot de best gekende domeinen behoort, wekt geen verwondering, aangezien de milieuproblematiek een thema is dat veel jongeren aanspreekt.

De uitsplitsing naar fasen in het politiek besluitvormingsproces laat voor de twee kennisindices een identiek patroon zien: de fase van de beleidsalternatieven torent hoog uit boven de rest van de fasen. Standpunten van politieke partijen en drukingsgroeperingen zijn goed gekend door de onderzoekspopulatie. De fase van de attention directing situeert

zich iets boven het gemiddelde van de volledige vragenlijst. De choice- en de implementation-fase daarentegen liggen gevoelig onder de kennisindex voor de volledige vragenlijst.

De indices geven natuurlijk slechts een algemene aanduiding. Anders wordt het wanneer we de afzonderlijke items per domein en per fase onder de loep nemen. Hier beperken we ons tot een aantal markante resultaten (zie tabel III). Een aantal recente regeringsbeslissingen —

TABEL III  
Kennisindices van enkele items

	Kennisindex 1	Kennisindex 2
Loonmatiging . . . . .	42	23
Belastingvermindering . . . . .	37	8
Verhoging kinderbijslagen . . . . .	20	— 12
Claes . . . . .	60	35
Dierickx . . . . .	25	0
Samenstelling gemeenteraad . . . . .	5	— 65
Greenpeace . . . . .	99	99
Premier . . . . .	98	97
Mitterrand . . . . .	97	95
PLO . . . . .	75	63

beslissingen door het kabinet Martens V genomen, nl. loonmatiging, belastingvermindering en verhoging kinderbijslagen — zijn bitter weinig gekend. Wellicht moet de verklaring gezocht worden in het feit dat adolescenten (nog) niet rechtstreeks te maken hebben met deze thema's. Opvallend is ook het gebrek aan vertrouwdheid met de politieke strekking van een aantal politici. Zo meent 19 % van de ondervraagden dat Willy Claes lid is van de CVP en situeert 25 % Ludo Dierickx in het Vlaams Blok! Het kennisniveau van de partijpolitieke samenstelling op lokaal vlak (geoperationaliseerd naar de partijpolitieke samenstelling van de gemeenteraad) is beschamend laag: slechts 5 % van de respondenten geeft het correcte antwoord. Het is het minst gekende item in de vragenlijst (kennisindex 2 = — 65). Men kan hier op zijn minst gewagen van een gebrek aan kennis van de lokaal-politieke instellingen, gezien de heersende verwarring bij de respondenten tussen het College van Burgemeester en Schepenen en de gemeenteraad. Tenslotte en wel degelijk één van de belangrijkste resultaten, lijkt ons de grote bekendheid met items die vaak de massamedia halen. Greenpeace, de premier, Mitterrand, de PLO zijn thema's die frequent in het brandpunt van de actualiteit staan, het zijn ook de onderwerpen die op de grootste bekendheid bij de respondenten kunnen bogen.

Deze uitermate sterk dominerende impact van de massamedia wordt trouwens bevestigd in het tweede blok van de enquête.

## II. Drie types socialisatiecontext.

Dit tweede blok behelst de variabelen die politieke kennis kunnen beïnvloeden. Ten einde deze variabelen (nl. individuele karakteristieken (geslacht, intellectuele ontwikkeling), bredere sociale settings (sociale rang, verstedelijkingsgraad), socialisatieagenten (ouders, school en massamedia) in de analyse te betrekken, wordt de onderzoekspopulatie gedifferentieerd naargelang de mate van politieke kennis. Daartoe wordt een Guttman-schaal opgebouwd (8), op basis van een clusteranalyse op de 58 kennisvariabelen. Een clusteranalyse laat toe de diverse dimensies in de politieke kennis van de respondenten op te sporen. Bij de constructie van de schaal worden vier clusters weerhouden :

### 1. *Regering.*

De dimensie « regering » bestaat uit vier items i.v.m. standpunten en beslissingen van regeringspartijen en verkiezingsuitslagen : belastingvermindering, verhoging kinderbijlagen, staatstussenkomst beperken, regeringssamenstelling.

### 2. *Politici.*

Deze dimensie bestaat uit negen politici : Hansenne, Vreven, Grootjans, Perez de Cuellar, Dierickx, Spitaels, Gol, Claes, Anciaux.

3. *Organisaties/instellingen* bestaande uit vijf items : ABOS, NCOS, RIZIV, Stabex-formule, OVAM.

4. *Internationale politiek* : Deze dimensie bestaat uit drie items : invloedssfeer Sovjetunie, invloedssfeer Verenigde Staten, PLO.

---

(8) De karakteristieken van een Guttman-schaal zijn unidimensionaliteit en cumulativiteit. Unidimensionaliteit betekent dat de items waaruit de schaal is opgebouwd dezelfde onderliggende object meten. Een cumulatieve schaal impliceert dat de items uit de schaal gerangschikt kunnen worden naar moeilijkheidsgraad. Respondenten die juist antwoorden op een moeilijk item zullen altijd juist antwoorden op een minder moeilijk item en vice versa. Ter evaluatie van een Guttman-schaal worden in het SPSS-boek twee coëfficiënten gebruikt, nl. de reproduceerbaarheidscoëfficiënt en de schaalbaarheidscoëfficiënt. De eerste moet hoger zijn dan 0,9 wil men een geldige schaal hebben. De schaalbaarheidscoëfficiënt moet hoger zijn dan 0,6 wil de schaal werkelijk unidimensioneel en cumulatief zijn. Bron : N.H. NIE *et al.*, *Statistical package for the social sciences*, New York, 1975, blz. 529.

Naast deze schaal werd ook een Guttman-schaal rond politici (nl. Dierickx, Anciaux, Van Miert, Mitterrand en Martens - hier gerangschikt in toenemende mate van bekendheid) opgebouwd. Alle beïnvloedende variabelen werden met beide schalen gerelateerd, wat geen verschillen opleverde, met uitzondering evenwel van de variabele « sociale rang ».

Per cluster hanteren we een sommatie-index, op basis van het aantal juiste antwoorden. De opbouw van een Guttman-schaal vereist het aanduiden van de « division points », die het breekpunt aangeven tussen respondenten die op een item (hier een groep items) « slagen » of « mislukken ». Respondenten met een score groter dan of gelijk aan het « division point », slagen ; respondenten met een score kleiner dan het « division point », falen. De « division points » worden als volgt bepaald : de sub-schaal « regering » krijgt als « division point » 3. Voor de sub-schaal « politici » wordt dit 5, voor de sub-schaal « organisaties/instellingen » wordt het « division point » 3 en voor de sub-schaal « internationale politiek » 2. Op die manier wordt een Guttman-schaal verkregen, bestaande uit vier clusters items, in toenemende mate van bekendheid.

TABEL IV

**Politieke kennisschaal. Lijst van clusters in toenemende mate van bekendheid**

	% respondenten dat « slaagt » voor een cluster %
Organisaties/instellingen . . . . .	13
Regering . . . . .	27
Politici . . . . .	39
Internationale politiek . . . . .	72
Reproduceerbaarheidscoëfficiënt = 0,9208	
Schaalbaarheidscoëfficiënt = 0,7031	

Aan de voorwaarden van een goede Guttman-schaal is voldaan : de twee coëfficiënten overschrijden de vereiste waarde. Iedere respondent krijgt een score overeenkomend met het aantal clusters waarop de respondent het « division point » overschrijdt. Degenen die « slagen » op de cluster organisaties/instellingen, slagen ook op alle andere clusters waaruit de schaal is opgebouwd.

TABEL V

**Absolute en relatieve frequentieverdeling van de totale populatie over de diverse scores van de politieke kennisschaal**

	N	%
Score 0 . . . . .	132	22,0
Score 1 . . . . .	203	33,8
Score 2 . . . . .	130	21,7
Score 3 . . . . .	97	16,2
Score 4 . . . . .	38	6,3
	N = 600	100,0



Voor de verdere analyse wordt de populatie in drie groepen verdeeld, naargelang politieke kennis (politisatiegraad). De groep POL —, betreft respondenten met een laag niveau van politieke kennis; zij behaalden score 0 en 1. De groep POL =, betreft respondenten met een middelmatig niveau van politieke kennis; deze respondenten behaalden score 2. De groep POL+ (respondenten met een hoog niveau van politieke kennis) behaalde scores 3 en 4 (9).

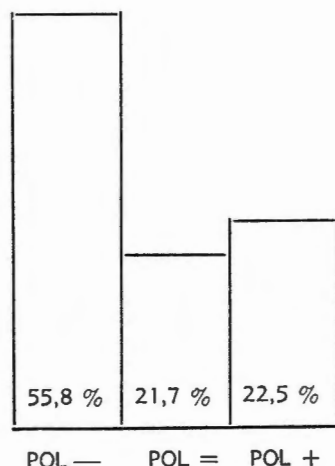


FIG. 1. — Grafische voorstelling van de relatieve frequentieverdeling en relatieve frequentieverdeling van de totale populatie over de drie politisatiegroepen.

### 1. Persoonlijke kenmerken.

Inzake het eerste type socialisatiecontext, persoonlijke karakteristieken, worden twee factoren in de analyse betrokken: het geslacht en de intellectuele ontwikkeling.

Algemeen wordt vastgesteld dat de politieke kennis van vrouwen geringer is dan die van mannen. Ook bij kinderen en adolescenten stelt men een differentieel politiek kennisniveau naar geslacht vast (10). Onze data zijn consistent met wat algemeen wordt vastgesteld. Er zijn relatief meer mannelijke respondenten dan vrouwelijke die tot de hoog en middelmatig gepolitiseerden behoren. In de categorie laag gepolitiseerden zijn de

(9) De associatiematen die gebruikt werden ter bepaling van de sterkte van het verband zijn: Cramer's V (voor nominale variabelen) en Gamma (voor ordinale variabelen).

(10) Voor een overzicht van de algemene bevindingen inzake politieke participatie, zie: L. MILBRATH en M. GOEL, *Political participation. How and why do people get involved in politics*, Chicago, 1977 (2<sup>e</sup> uitg.), 223 blz.

vrouwen nagenoeg dubbel zo sterk vertegenwoordigd als de mannen. De associatiemaat wijst op een middelsterk verband (zie tabel VI). De stelling dat « politiek een mannenzaak is », wordt andermaal bevestigd.

TABEL VI  
Schaal politieke kennis - geslacht

	Mannelijk %	Vrouwelijk %
POL —	40,4	72,0
POL =	28,0	15,0
POL +	31,6	13,0
N = 600	100,0	100,0

Cramer's V = 0,32056

Een aantal auteurs wijzen op het belang van de intellectuele ontwikkeling als mediërende factor in het politieke socialisatieproces. De cognitieve ontwikkeling verloopt van concrete naar meer abstracte manieren van begrijpen, classificeren, differentiëren en structureren van percepties en reacties, en bepaalt zo de informatie die het kind kan ontvangen (11). Eerlijkheid gebiedt ons hier op onze gebrekkige operationalisering — nl. aan de hand van schoolresultaten — te wijzen. Deze operationalisering bleek bovendien problemen op te leveren voor de respondenten uit het S.O. type I, waar aan de prestaties van de leerlingen geen cijfers toegekend worden. Een diversificatie van de schoolprestaties voor deze leerlingen door middel van de categorieën « slecht, voldoende, goed en zeer goed » — gezien het gebrek aan eenvormigheid — leende zich achteraf niet tot een zinvolle interpretatie en werd achterwege gelaten. Onze bevindingen zijn bijgevolg alleen geldig voor het traditioneel onderwijs (zowel officieel als vrij) (zie tabel VII).

TABEL VII  
Schaal politieke kennis - schoolresultaten

	Laag (minder dan 59 %) %	Middelmatig (tussen 60 % en 69 %) %	Hoog (meer dan 70 %) %
POL —	42,4	53,7	70,1
POL =	27,3	24,3	16,5
POL +	30,3	22,1	13,4
N = 296	100,0 (N = 33)	100,0 (N = 136)	100,0 (N = 127)

Gamma = -0,31164

(11) R. HESS en J. TORNEY, *op. cit.*, blz. 94 en blz. 126 e.v.

Binnen de groep respondenten die S.O. type II volgen, tekent zich de tendens af : « hoe hoger de schoolresultaten, hoe lager de politisatiegraad ». Wat niet meteen strookt met voorgaand onderzoek, noch met wat logischerwijze verwacht kan worden.

Hanteert men daarentegen de studierichting van de respondenten als indicator voor intellectuele ontwikkeling — en dit in de veronderstelling dat de respondenten uit de Latijnse studierichting gemiddeld het hoogste intellectueel niveau bezitten — dan laat het verband tussen intellectuele ontwikkeling en politisatiegraad een ander patroon zien (zie tabel VIII) (12) : de studierichtingen Menswetenschappen, Psycho-sociale, Moderne

TABEL VIII  
Schaal politieke kennis - studierichting

	A %	B %	C %	D %	E %
POL — . . .	46,5	55,4	56,3	56,5	61,5
POL = . . .	20,9	17,4	25,2	21,2	22,2
POL + . . .	32,6	27,2	18,5	22,4	16,2
N = 600 . . .	100,0	100,0	100,0	100,0	100,0

Cramer's V = 0,09745

Categorieën : A : Latijnse ; B : Wiskunde, Wetenschappelijke A ; C : Wetenschappen, Wetenschappelijke B ; D : Economische ; E : Menswetenschappen, Psycho-sociale en Moderne Talen.

Talen en Wetenschappen, Wetenschappelijke B tellen het minst hoog gepolitiseerd in de rangen, de studierichting Latijnse en Wiskunde, Wetenschappelijke A het meest. De respondenten uit de economische studierichting situeren zich middenin. De associatiemaat is echter wel erg gering om van een beduidend verband te kunnen spreken. Deze gegevens kunnen niettemin als nuancering fungeren van het eerder bevonden invers verband tussen politisatiegraad en intellectuele ontwikkeling, geoperationaliseerd aan de hand van schoolresultaten.

Wellicht zijn voor de transfert van deze bevindingen naar de relatie intellectuele ontwikkeling — politieke kennis objectievere gegevens over het intelligentiepeil noodzakelijk dan de data waarover wij, op basis van onze gebrekkige operationalisering, beschikken.

## 2. Sociografische variabelen.

In het kader van het tweede type socialisatiecontext, bredere sociale settings, wordt de invloed van de sociale rang en de verstedelijkingsgraad onderzocht.

(12) Het betreft hier de totale onderzoekspopulatie.

Bij onderzoek omtrent differentiële politieke kennisniveaus naargelang sociale rang wordt vrij algemeen bevonden dat kinderen uit de hoogste sociale milieus, een grotere politieke participatie ten toon spreiden. Sommige auteurs schrijven dit toe aan de diversiteit in politiek participatorische rolmodellen naargelang sociaal milieu (13). Algemeen wordt voor volwassenen immers vastgesteld dat de politieke betrokkenheid het grootst is aan de top van de socio-professionele piramide (14). Wij hebben de sociale rang van de respondenten geoperationaliseerd via twee indicatoren, nl. het beroep en het opleidingsniveau van de vader (15). Respondenten wiens vader een beroep uitoefent, te situeren aan de top van de socio-professionele piramide (nl. vrije beroepen en kaderleden) dienen zich inderdaad aan als het hoogst gepolitiseerd (zie tabel IX). Het minst hoog

TABEL IX  
Schaal politieke kennis - beroep vader

	A %	B %	C %	D %	E %
POL— . . . . .	50,0	59,5	54,5	65,3	44,1
POL= . . . . .	36,4	18,2	25,2	15,8	19,6
POL+ . . . . .	13,6	22,3	20,3	18,8	36,3
N = 590 . . . . .	100,0	100,0	100,0	100,0	100,0

Gamma = 0,07811

Cramer's V = 0,14227

Categorieën : A : werklozen, gepensioneerden, gestorven ; B : arbeiders (geschoold en ongeschoold) ; C : bedienden ; D : zelfstandigen en landbouwers ; E : vrije beroepen en kaderleden.

gepolitiseerd zijn de respondenten wiens vader buiten het arbeidsproces staat (nl. werklozen en gepensioneerden) ; maar zij zijn onder de middelmatig gepolitiseerden het sterkst vertegenwoordigd. Onder de laag gepolitiseerden zijn de kinderen van zelfstandigen en landbouwers het sterkst vertegenwoordigd. De bevonden verschillen zijn echter wel erg gering.

Arbeiderskinderen zijn zeker niet de minst gepolitiseerden. Op de schaal kennis van politici situeren zij zich zelfs op hetzelfde niveau als de

(13) R. HESS en J. TORNEY, *op. cit.*, blz. 171.

(14) L. HUYSE, *De niet aanwezige staatsburger. De politieke apathie sociologisch in kaart gebracht*, Antwerpen, 1969, blz. 158.

(15) Wegens plaatsgebrek geven we de tabel « schaal politieke kennis - opleidingsniveau vader » niet weer. Het volstaat wellicht te vermelden dat kinderen van universitair en van lager onderwijs of NUHO-gediplomeerden zich aandienen als de hoogst gepolitiseerden. Het gaat om een zwak statistisch verband (Cramer's V = 0,14560).

kinderen wiens vader kaderlid is of een vrij beroep uitoefent (zie tabel X), alhoewel ook hier het verband erg zwak is.

TABEL X  
Schaal politici\* - beroep vader

	A %	B %	C %	D %	E %
POL— . . . . .	15,9	14,0	12,2	20,8	9,8
POL= . . . . .	25,0	15,7	21,2	20,8	20,6
POL+ . . . . .	59,1	70,2	66,7	58,4	69,6
N = 590 . . . . .	100,0	100,0	100,0	100,0	100,0

Gamma = -0,00740

Cramer's V = 0,08678

Categorieën: Idem tabel 9.

\* Het betreft, zoals reeds vermeld, een Guttman-schaal rond vijf politici (nl. Dierickx [25 %], Anclaux [68 %], Van Miert [84 %]), Mitterrand [97 %], Martens [98 %] — tussen haakjes wordt het percentage respondenten vermeld dat correct antwoordt op het item). De reproduceerbaarheidscoëfficiënt bedraagt 0,9653 en de schaalbaarheidscoëfficiënt 0,7773. De relatieve frequentieverdeling van de totale populatie (600 eenheden) over de diverse scores van de schaal, ziet er als volgt uit:

score 0	0,2 %
score 1	1,7 %
score 2	12,0 %
score 3	20,3 %
score 4	44,0 %
score 5	21,8 %

De onderzoekspopulatie wordt in drie groepen verdeeld naargelang politisatiegraad en wel als volgt: de groep POL— krijgt score 0 tot en met 2 (13,9 %), de groep POL= score 3 (20,3 %) en de groep POL+ scores 4 en 5 (65,8 %).

Deze data zijn consistent met wat Percheron vaststelde: ook in haar onderzoek behoorden de arbeiderskinderen tot de hoogst gepolitiseerden. Percheron verklaart dit door hun incorporatie in een politiek actief milieu — vnl. wanneer een rechts regime aan de macht is. Dit zou hun minder bevoordeeld cultureel milieu compenseren (16). Een vraag die openblijft is hoe dit verklaringsmodel te rijmen valt met het toch vrij algemeen vastgestelde lagere kennisniveau van arbeiders.

Het belang van de verstedelijkingsgraad van de woonplaats wordt vanuit kwalitatief perspectief benaderd. En dit geïnspireerd door Groenman die stelt dat in kleinere gemeenten de gemeentelijke politiek de belangrijkste referentie-entiteit is, in grote steden de nationale politiek (17). Er wordt nagegaan in hoeverre de kennis van lokale politiek hoger is bij respondenten uit het platteland. Kennis van lokale politiek wordt geëxpliciteerd

(16) A. PERCHERON, *L'univers politique des enfants*, Paris, 1974, blz. 229.

(17) S. GROENMAN, «Het discontinue wereldbeeld», in *Mens en maatschappij*, 35, (1960), 6, blz. 408-409.

aan de hand van kennis van de partijpolitieke samenstelling van de gemeenteraad en kennis van de naam van de burgemeester (zie tabel XI).

TABEL XI

% juiste antwoorden op twee items i.v.m. kennis van lokale politiek - verstedelijkingsgraad

	A %	B %	C %	D %	Totaal	Sterkte van het verband
Partijpolitieke samenstelling gemeenteraad	2,8	4,1	2,9	9,1	5,0	Cramer's V = 0,12303
Naam burgemeester	87,5	86,3	70,6	75,0	80,7	Cramer's V = 0,17564

Categorieën: A: grootsteden, regionale en goed uitgeruste regionale steden; B: zeer goed uitgeruste, goed uitgeruste kleine steden; kleine steden; C: agglomeratie- en banlieuegemeenten; D: hoofddorpen, autonome gemeenten en afhankelijke gemeenten.

Alhoewel de kennis van de partijpolitieke samenstelling van de gemeenteraad voor de totale onderzoeksbevolking laag is (de respondenten verwarren het College van Burgemeester en Schepenen met de gemeenteraad), worden meer correcte antwoorden gegeven door respondenten uit gebieden met de laagste verstedelijkingsgraad. De naam van de burgemeester is daarentegen beter gekend in de meest verstedelijkte gebieden (verstedelijkingsgraad A en B). Gezien de tegenstrijdige bevindingen kunnen we voor het verband tussen politieke kennis en verstedelijkingsgraad — vanuit kwalitatief perspectief — geen eenduidig besluit formuleren.

### 3. Socialisatieagenten.

In het kader van het derde type socialisatiecontext wordt de rol van diverse socialisatieagenten, in casu ouders, school en massamedia nagegaan.

De invloed van de ouders wordt in vele onderzoeken primair geacht. Hyman stelde al — in zijn overzicht van het onderzoek rond politieke socialisatie — dat « Foremost among agencies of socialisation into politics is the family » (18). Twee indicatoren leken zinvol ter operationalisering van de socialiserende invloed van de ouders, nl. de mate van politieke discussie in het gezin en de politieke participatie van de ouders.

Voor wat betreft de relatie politieke kennis — frequentie van politieke discussie in het gezin kan men gewagen van een sterk positief monotoom verband: het hoogst gepolitiseerd zijn de respondenten die verklaren dat er bij hen thuis frequent over politiek gediscussieerd wordt (zie tabel XII).

(18) H. HYMAN, *Political socialisation. A study in the psychology of political behaviour*, New York, 1959, blz. 51.

TABEL XII

## Schaal politieke kennis - frequentie politieke discussie in het gezin

	Laag %	Middelmatig %	Hoog %
POL—	72,3	51,1	29,9
POL=	19,0	25,2	18,6
POL+	8,7	23,7	51,5
N = 598	100,0 (N = 231)	100,0 (N = 270)	100,0 (N = 97)

Gamma = 0,49297

Om het verband tussen politieke participatie van de ouders en politieke kennis van de kinderen na te gaan, werd een schaal (« politieke participatie van de ouders ») (19) geconstrueerd. Tabel XIII geeft een beeld van de relatie :

TABEL XIII

## Schaal politieke kennis - politieke participatie van de ouders

	Laag %	Middelmatig %	Hoog %
POL—	68,8	50,9	36,4
POL=	19,8	21,3	26,4
POL+	11,4	27,8	37,2
N = 600	100,0	100,0	100,0

Gamma = 0,39011

(19) De schaal « politieke participatie van de ouders » is opgebouwd uit zes indicatoren voor politieke participatie, waaraan, afhankelijk van het percentage respondenten dat positief antwoordt op deze indicatoren, wegingscoëfficiënten worden toegekend. De punten worden als volgt verdeeld :

Indicatoren voor politieke participatie van de ouders*	Punten
Bijwonen partijvergaderingen (9 %)	+ 3
Actie om wet te veranderen (13 %)	+ 3
Lidmaatschap in politieke partij (18 %)	+ 3
Interesse in kiescampagne (31 %)	+ 2
Politieke discussie (41 %)	+ 2
Volgen van politieke actualiteit (76 %)	+ 1

\* Tussen haakjes wordt het percentage respondenten vermeld dat positief antwoordt op een indicator.

Op deze wijze worden de respondenten gerangschikt naargelang de politieke participatie van hun ouders. De minimum-score bedraagt 0, de maximum-score 14. De onderzoekspopulatie wordt uiteindelijk in drie categorieën verdeeld :

Laag (score 0 en 1)	43,8 %
Middelmatig (score 2 tot en met 5)	36,0 %
Hoog (score 6 tot en met 14)	20,0 %

100,0 % (N = 600)

Ook hier tekent zich een tendens af van « hoe hoger de politieke participatie van de ouders, hoe hoger de politisatiegraad van de kinderen en vice versa ». Op basis van de bevonden middelsterke tot sterke samenhang tussen politieke participatie van de ouders en politisatiegraad van de kinderen, kan men stellen dat de ouders een niet te onderschatten rol spelen in het politieke socialisatieproces: de mate waarin ouders politiek participeren is bepalend voor het politieke kennisniveau van de kinderen. Of zoals Dawson en Prewitt het stellen: « Politically involved individuals tend to be products of politically interested families » (20).

De relatie school — politieke kennis wordt vanuit twee perspectieven benaderd. Vooreerst wordt de rol van de school als socialisatieagent nagegaan. Ten tweede worden een aantal factoren in schoolse context in de analyse betrokken, die gepaard kunnen gaan met differentiële politieke kennisniveaus, met name het onderwijsnet, het onderwijstype, de categorie onderwijs en de gevolgde studierichting.

De school kan zowel op niveau van de directe als op niveau van de indirecte politieke socialisatie een rol spelen. Directe politieke socialisatie verwijst naar processen waarbij de inhoud van de overgedragen of ontwikkelde oriëntaties specifiek politiek is. Indirecte politieke socialisatie daarentegen behelst het verwerven van predisposities die op zichzelf niet politiek van inhoud zijn, maar die wel de ontwikkeling van het politiek gedrag beïnvloeden (21). Wat directe politieke socialisatie betreft, werden

TABEL XIV

## Schaal politieke kennis - frequentie politieke discussie op school

	Laag %	Middelmatig %	Hoog %
POL— . . . . .	54,2	56,3	55,8
POL= . . . . .	18,6	22,5	22,4
POL+ . . . . .	27,1	21,3	21,8
N = 599 . . . . .	100,0 (N = 118)	100,0 (N = 334)	100,0 (N = 147)

Gamma = -0,03126

Cramer's V = 0,04166

twee indicatoren in de analyse betrokken, nl. de mate waarin op school over politieke en maatschappelijke problemen gediscussieerd wordt en het volgen van een vak maatschappelijke vorming. Uit tabel XIV blijkt

(20) R.E. DAWSON en K. PREWITT, *Political socialisation: an analytic study*, Boston, 1969, blz. 115.

(21) R.E. DAWSON en K. PREWITT, *op. cit.*, blz. 63-64.



dat er nagenoeg geen verschil in politisatiegraad is naargelang de frequentie van politieke discussie op school. De respondenten die een lage frequentie van politieke discussie vermelden, zijn iets sterker vertegenwoordigd onder de hoog gepolitiseerden. Er kan echter geen sprake zijn van een inverse monotome relatie, zoals uit de geringe waarde van de associatiemaat blijkt ( $\text{Gamma} = -0,03$ ). Ook de associatiemaat Cramer's V is te gering om van statistische afhankelijkheid van enige betekenis te gewagen ( $\text{Cramer's } V = 0,04$ ).

Politieke educatie, zoals dit op school in lessen maatschappelijke vorming wordt aangebracht, zou belangrijker kunnen zijn, aangezien het hier duidelijk een vorm van intentionele politieke socialisatie betreft. Uit tabel XV blijkt dat de respondenten die een vak maatschappelijke vorming

TABEL XV

## Schaal politieke kennis - volgen van een vak maatschappelijke vorming

	Geen vak maatschappelijke vorming %	Vak maatschappelijke vorming %
POL- . . . . .	58,2	52,2
POL= . . . . .	21,2	22,4
POL+ . . . . .	20,7	25,4
N = 600 . . . . .	100,0 (N = 368)	100,0 (N = 232)

Cramer's V = 0,06401

volgen inderdaad iets sterker vertegenwoordigd zijn bij de hoog gepolitiseerden. De associatiemaat is echter zeer klein, zodat ook hier niet van een betekenisvol verband kan gewaagd worden. De vraag rijst vanzelfsprekend in hoeverre de politieke thema's waaruit de schaal is opgebouwd, in lessen maatschappelijke vorming aan bod komen. Het is immers niet denkbeeldig dat politieke vorming op school meer gericht is op formele politiek. Als dat het geval is, dan zou eventueel wel een beduidend verband kunnen vastgesteld worden tussen het volgen van een vak maatschappelijke vorming en kennis van items die het formeel-politieke domein beslaan. Toetsing van deze hypothese op twee formeel-politieke items uit de vragenlijst, nl. « periodiciteit nationale verkiezingen » en « wetgevingsprocedure » (zie tabel XVI), leidt tot de conclusie dat er nagenoeg geen verschil is.

Het aantal formeel-politieke items is natuurlijk wel erg gering om op basis hiervan te besluiten dat vakken maatschappelijke vorming geen effect hebben op het kennisniveau inzake het formeel-politieke domein. Toch laten onze gegevens zich, globaal genomen, moeilijk anders interpreteren :

TABEL XVI

% juiste antwoorden op twee formeel-politieke items -  
volgen van een vak maatschappelijke vorming

Items	Vak maatschappelijke vorming %	Geen vak maatschappelijke vorming %	Sterkte van het verband %
Wetgevingsprocedure . . . . .	31,5	29,6	$\phi = 0,01956$
Periodiciteit nationale verkie- zingen . . . . .	81,9	89,9	$\phi = 0,11593$

de rol van de school is inzake de directe en intentionele politieke socialisatie te verwaarlozen, in ieder geval erg miniem. Wat trouwens consistent is met de bevindingen van een aantal Amerikaanse auteurs (22).

Op het vlak van de indirecte politieke socialisatie wordt nagetrokken of participatie in niet-politieke groepen (hier geëxpliciteerd naar de mate van deelname in de leerlingenraad) samenhangt met hoge niveaus van politieke kennis. Tabel XVII geeft een beeld van de relatie tussen politieke

TABEL XVII

Schaal politieke kennis - deelname leerlingenraad

	Laag %	Hoog %
POL— . . . . .	56,2	36,7
POL= . . . . .	19,9	23,3
POL+ . . . . .	23,9	40,0
N = 352 . . . . .	100,0 (N = 322)	100,0 (N = 30)

Gamma = 0,33619

kennis en de frequentie van deelname aan de leerlingenraad. Binnen de groep respondenten die op school een leerlingenraad hebben, tekent zich volgende tendens af: « hoge deelname aan de leerlingenraad gaat gepaard met hoge niveaus van politieke kennis, en vice versa ». O.i. is de interpretatie van Hess en Torney (23) het meest plausibel: de respondenten die actief participeren aan activiteiten buiten het leerplan, die zich m.a.w. aangetrokken voelen tot groepslidmaatschap, voelen zich ook aangetrokken tot politieke participatie en hebben bijgevolg een grotere kennis van de politieke wereld.

(22) K.P. LANGTON en M.K. JENNINGS, « Political socialisation and the high school civics curriculum in the United States », in *American political science review*, 62, (1968), blz. 858 en blz. 866.

(23) R. HESS en J. TORNEY, *op. cit.*, blz. 120.

In de vragenlijst werden een aantal variabelen opgenomen die gepaard kunnen gaan met differentiële politieke kennisniveaus, nl. het onderwijsnet, het onderwijstype en de gevolgde studierichting. De diversificatie van de onderzoekspopulatie naar onderwijsnet (officieel t.o.v. vrij onderwijs) en naar onderwijstype (type I t.o.v. type II) bracht geen beduidende verschillen aan het licht (24). De opsplitsing van de onderzoeksbevolking naar categorie onderwijs (officieel S.O. type I, officieel S.O. type II, vrij S.O. type I, vrij S.O. type II) nuanceert dit beeld: de respondenten uit het S.O. type II onderscheiden zich in negatieve zin: zij zijn beduidend minder gepolitiseerd (zie tabel XVIII). Hierboven werd de relatie tussen

TABEL XVIII

## Schaal politieke kennis - categorie onderwijs

	A %	B %	C %	D %
POL— . . . . .	49,3	64,0	54,0	56,0
POL= . . . . .	23,3	24,0	21,3	18,0
POL+ . . . . .	27,3	12,0	24,7	26,0
N = 600 . . . . .	100,0	100,0	100,0	100,0

Cramer's V = 0,11016

Categorieën: A: officieel S.O. type I; B: officieel S.O. type II; C: vrij S.O. type I; D: vrij S.O. type II.

gevolgde studierichting en politisatiegraad reeds besproken. De verschillen zijn eerder miniem (zie p. 335).

Diverse auteurs wijzen op het belang van de massamedia voor wat betreft het verwerven van politieke kennis (25), in die zin dat jongeren die meer aan nieuwsmedia zijn blootgesteld, een grotere kennis van de politieke wereld hebben. Dit wordt inderdaad bevestigd in dit onderzoek. In tabel XIX wordt de relatie tussen politieke kennis en hoeveelheid TV-nieuwsgebruik weergegeven. De respondenten die frequent naar nieuwsprogramma's op TV kijken, zijn het sterkst vertegenwoordigd bij de hoog gepolitiseerden, de respondenten die weinig (nooit of uitzonderlijk) kijken, dienen zich aan als de laagst gepolitiseerden. Voor de

(24) De respondenten uit het vrij onderwijs zijn iets sterker vertegenwoordigd onder de hoog gepolitiseerden (Cramer's V = 0,07442), terwijl de respondenten uit het S.O. type I iets meer gepolitiseerd zijn dan hun collega's uit het S.O. type II (Cramer's V = 0,09359).

(25) S.H. CHAFFEE et al., « Mass communication and political socialization », in *Journalism quarterly*, 47, (1970), 4, blz. 658.

M.M. CONWAY et al., « Te relation between media use and children's civil awareness », in *Journalism quarterly*, 52, (1975), 3, blz. 538.

TABEL XIX

**Schaal politieke kennis - hoeveelheid TV-consumptie nieuwsprogramma's**

	<i>Laag</i> %	<i>Hoog</i> %
POL— . . . . .	79,6	50,4
POL= . . . . .	12,4	23,7
POL+ . . . . .	8,0	25,9
N = 599 . . . . .	100,0 (N = 113)	100,0 (N = 486)

Gamma = 0,55716

TABEL XX

**Schaal politieke kennis - hoeveelheid TV-consumptie actualiteitenprogramma's**

	<i>Laag</i> %	<i>Hoog</i> %
POL— . . . . .	70,2	43,8
POL= . . . . .	17,5	24,9
POL+ . . . . .	12,4	31,2
N = 592 . . . . .	100,0 (N = 275)	100,0 (N = 317)

Gamma = 0,47043

TABEL XXI

**Schaal politieke kennis - hoeveelheid radio-consumptie nieuwsprogramma's**

	<i>Laag</i> %	<i>Hoog</i> %
POL— . . . . .	74,0	47,6
POL= . . . . .	16,8	24,0
POL+ . . . . .	9,2	28,3
N = 593 . . . . .	100,0 (N = 173)	100,0 (N = 420)

Gamma = 0,49719

TABEL XXII

**Schaal politieke kennis - hoeveelheid radio-consumptie actualiteitenprogramma's**

	<i>Laag</i> %	<i>Hoog</i> %
POL— . . . . .	62,4	29,4
POL= . . . . .	21,7	23,0
POL+ . . . . .	15,9	47,6
N = 591 . . . . .	100,0 (N = 465)	100,0 (N = 126)

Gamma = 0,57418

TABEL XXIII

**Schaal politieke kennis -  
hoeveelheid consumptie binnenlandse politiek in geschreven pers**

	<i>Laag</i> %	<i>Hoog</i> %
POL— . . . . .	70,4	31,4
POL= . . . . .	19,6	24,7
POL+ . . . . .	9,9	43,9
N = 595 . . . . .	100,0 (N = 372)	100,0 (N = 223)

Gamma = 0,65827

TABEL XXIV

**Schaal politieke kennis -  
hoeveelheid consumptie buitenlandse politiek in geschreven pers**

	<i>Laag</i> %	<i>Hoog</i> %
POL— . . . . .	70,0	33,8
POL= . . . . .	20,0	23,9
POL+ . . . . .	10,0	42,3
N = 594 . . . . .	100,0 (N = 360)	100,0 (N = 234)

Gamma = 0,62817

TABEL XXV

**Schaal politieke kennis -  
hoeveelheid consumptie sociaal-economisch nieuws in geschreven pers**

	<i>Laag</i> %	<i>Hoog</i> %
POL— . . . . .	66,4	36,1
POL= . . . . .	21,4	21,6
POL+ . . . . .	12,1	42,3
N = 595 . . . . .	100,0 (N = 387)	100,0 (N = 208)

Gamma = 0,55520

andere media en tevens gediversifieerd naar nieuws- en actualiteiten-programma's op de radio en diverse politieke onderwerpen in de geschreven pers, dient zich hetzelfde patroon aan (zie tabellen XX t.e.m. XXV). Opvallend is wel dat dit patroon het sterkst tot uiting komt bij de geschreven pers. Gezien de grote waarden van de associatiemaat Gamma, kunnen we spreken van sterke positieve monotome associaties: naarmate meer aandacht wordt geschonken aan onderwerpen met politieke inhoud stijgt de politisatiegraad gevoelig.

### III. Perceptie der respondenten aangaande de socialisatieagenten.

In voorgaande analyse werd de rol van de diverse socialisatieagenten nagegaan op basis van een analyse van associaties tussen politieke kennis en diverse indicatoren voor de impact van deze socialisatieagenten. Hier onderzoeken we het relatief belang van socialisatieagenten op basis van de zelfbeoordeling van de respondenten. Aan de respondenten werd gevraagd een volgorde aan te brengen in diverse informatiebronnen, nl. school, geschreven pers, elektronische media, vrienden en ouders. Tabel XXVI geeft een globaal overzicht. In de perceptie van de respondenten

TABEL XXVI

**Relatieve frequentieverdeling van de onderzoekspopulatie naargelang de belangrijkheid die zij toekennen aan verschillende informatiebronnen over politiek**

<i>Belangrijkheid volgens de respondenten</i>	<i>School %</i>	<i>Geschreven pers %</i>	<i>Electronische media %</i>	<i>Vrienden %</i>	<i>Ouders %</i>
Eerste plaats . . . . .	21,7	14,8	55,3	2,4	6,1
Tweede plaats . . . . .	16,2	42,2	28,5	4,7	10,3
Derde plaats . . . . .	32,9	29,3	10,8	9,1	18,5
Vierde plaats . . . . .	19,0	10,1	4,8	27,6	37,0
Vijfde plaats . . . . .	10,2	5,2	0,5	56,2	28,1
	(N = 580)	(N = 576)	(N = 500)	(N = 573)	(N = 573)

zijn interpersoonlijke bronnen, zoals ouders en vrienden niet zo belangrijk als de formele kanalen van informatiewinning (media en school). De dominantie van de massamedia is duidelijk: de elektronische media (radio en TV) worden het frequentst als belangrijkste informatiebron vermeld, de geschreven pers het frequentst als de tweede belangrijkste. De school situeert zich op de derde plaats. Ouders worden meestal als vierde belangrijkste informatiebron vermeld. Vrienden zijn volgens de respondenten duidelijk de minst belangrijke informatiebron.

Een tweede aspect dat ons in dit kader interesseert, is de relatie tussen de waardering voor de verschillende informatiebronnen en de politisatiegraad. « Waardering voor informatiebron » wordt gediversifieerd tot twee niveaus: hoog — wanneer de informatiebron de eerste of tweede plaats toegekend wordt — en laag wanneer de informatiebron de derde, vierde of vijfde plaats toegekend wordt. Voor wat betreft school levert dit beschamende resultaten op: hoge waarderingen voor de school als informatiebron gaan gepaard met lage niveaus van politieke kennis! De

TABEL XXVII

## Schaal politieke kennis - waardering van de school als informatiebron

	Laag %	Hoog %
POL— . . . . .	49,4	65,0
POL= . . . . .	21,4	22,7
POL+ . . . . .	29,2	12,3
N = 580 . . . . .	100,0	100,0

Gamma = -0,32917

associatiemaat Gamma wijst op een middelsterke inverse monotome relatie (Gamma = -0,33).

Hoge waarderingen voor de geschreven pers als bron van informatie over politiek staan in relatie met hoge niveaus van politieke kennis. De associatiemaat wijst op een weliswaar zwak verband (zie tabel XXVIII ;

TABEL XXVIII

## Schaal politieke kennis - waardering van de geschreven pers als informatiebron

	Laag %	Hoog %
POL— . . . . .	61,5	50,2
POL= . . . . .	21,4	22,3
POL+ . . . . .	17,1	27,6
N = 576 . . . . .	100,0	100,0

Gamma = 0,22479

TABEL XXIX

Schaal politieke kennis -  
waardering van de elektronische media (radio en TV) als informatiebron

	Laag %	Hoog %
POL— . . . . .	60,6	54,3
POL= . . . . .	22,3	21,8
POL+ . . . . .	17,0	23,9
N = 580 . . . . .	100,0	100,0

Gamma = 0,13655

Gamma = 0,22). Ook voor waardering van de elektronische media als informatiebronnen wordt een identiek patroon vastgesteld, alhoewel het verband hier veel zwakker is (zie tabel XXIX ; Gamma = 0,14). Voor de andere informatiebronnen — vrienden en ouders — worden geen

beduidend verschillende kennisniveaus vastgesteld naargelang de waardering voor deze informatiebronnen (26).

### Besluit.

Globaal gezien ligt het kennisniveau, zoals verwacht, laag, zeer laag eigenlijk. Onze 600 respondenten behalen voor de volledige vragenlijst een gemiddelde score van 54 %. Incalculeert men de foutieve antwoorden, dan bedraagt de score zelfs 35 %. Opmerkelijk is wel dat de scores per item, per domein zeer sterk variëren. Uit de analyse van de politieke kennisstructuur, over de verschillende domeinen heen, laat zich vooral het belang van de actualiteitswaarde onderscheiden. In die zin dat thema's die frequent in het brandpunt van de actualiteit staan ook op de grootste bekendheid bij de respondenten kunnen bogen. Deze uitermate sterk dominerende impact van de massamedia wordt trouwens bevestigd in het tweede blok van de enquête.

In dit tweede blok blijken de meest opmerkelijke factoren, die statistisch gezien de sterkste associatiewaarden vertonen, geslacht, politieke participatie van de ouders, massamedia en (in negatieve zin) school.

Onze onderzoeksresultaten bevestigen nogmaals dat « politiek een mannenzaak is » : jongens scoren beduidend hoger dan meisjes.

Analoog met Dawson en Prewitt (« politically involved individuals tend to be products of politically interested families ») wijzen onze gegevens op de inderdaad zeer belangrijke rol van het gezin, en met name op de mate van politieke participatie van de ouders : hoe hoger de politieke participatie van de ouders, hoe hoger de politisatiegraad van de kinderen en vice versa.

Beschamend is de erg minieme rol van de school inzake politieke vorming. Respondenten die de school aanduiden als belangrijkste informatiebron inzake politiek onderscheiden zich immers door hun beschamend lage kennisscores ! Zelfs het volgen van een vak maatschappelijke vorming heeft, statistisch gezien, geen invloed op de kennisscore, ook niet waar het formeel-politieke items betreft. Dit stemt toch wel tot nadenken omtrent het niveau van zelfs expliciete politieke vorming op school.

Tenslotte de impact van de massamedia. Uit de analyse van de kennisstructuur blijkt de overwegende invloed van de massamedia, evenzeer als uit de analyse van de beïnvloedende variabelen. Er worden sterke verban-

(26) Schaal politieke kennis - waardering van vrienden als informatiebron :  $\gamma = -0,01402$ .

Schaal politieke kennis - waardering van ouders als informatiebron :  $\gamma = 0,06766$ .



den vastgesteld tussen hoog gebruik van nieuwsmedia en een hoog niveau van politieke kennis. Bovendien worden de massamedia het frequentst als de belangrijkste informatiebron inzake politiek vermeld én dienen de respondenten die sterk afhankelijk zijn van de massamedia voor hun informatiewinning zich aan als de hoogst gepolitiseerden.

Onze onderzoeksresultaten wijzen dus onmiskenbaar op de overwegende rol van de massamedia inzake informatiewinning omtrent politiek, wat ons inziens zowel in positieve als in negatieve zin kan geduid worden. Enerzijds is het zo dat een grote hoeveelheid informatie voor een overgroot deel van de bevolking zeer toegankelijk wordt, wat zondermeer positief lijkt. Anderzijds staan heel wat massamedia, de elektronische in de eerste plaats, onder de bedreiging van popularisering en vereenvoudiging zodat audiovisuele retoriek, image-building en gladde video-filmpjes, eerder dan een duidelijk politiek programma of een feitelijk gevoerd beleid het kiesgedrag gaan bepalen, of erger nog : relevante politieke informatie gaan vervangen zodat de democratisch bepaalde participatiemogelijkheden ontkracht en zinloos worden.

Laatste-jaars-humanioraleerlingen reiken boven het gemiddelde scholingspeil van de Belgische bevolking. Dit onderzoek toont dan ook aan dat politieke vorming in België aanzienlijk onderbesteed, en dan ook behoorlijk broos is. Onmiskenbaar wijst het onderzoek op een taak, voor de polyarchie een plicht zelfs, om de politieke vorming van de burgers in aanzienlijke mate meer omvangrijk en meer grondvest te maken.

#### **Summary : Political knowledge of last year secondary school pupils in Belgium.**

*Our research concerns political knowledge among eighteen-year-old pupils (last year secondary school) in Belgium (sample size : 600) and the variables that may cause a differential level of political knowledge. The results point out that the average level of political knowledge is really low (54 %), though some elementary items (like the prime minister, Mitterrand and Greenpeace) score up to 98 %. The study reveals as the most significant independent variables : the sex (boys score better than girls), political participation of the parents, mass media, and (in a negative way) school. Mass media are most frequently mentioned as the most important sources of political information. Moreover, respondents with a high level of newsmedia exposure do indeed score best. Political education at school shows to have low impact, on the contrary, respondents that mention school as their most important source of political information tend to score worst.*