

## Morphologie des partis politiques francophones en 1983

---

Rédigée par Ivo VANPOL,

Assistant à la Section de Politologie  
de la Katholieke Universiteit te Leuven,

en collaboration avec les secrétariats nationaux des partis politiques.

★

Dans la polyarchie moderne, le parti politique occupe une place importante et fortement fonctionnelle quant aux prises de décision politiques. Certaines polyarchies assignent même un rôle prépondérant aux partis politiques face aux autres institutions et organisations ; elles sont dès lors qualifiées de partocraties. La Belgique présente clairement les caractéristiques d'une partocratie.

Eu égard à l'importance des partis politiques, il y a lieu de s'étonner que les études, voire les informations pures et simples, concernant ces organisations de pouvoir, soient plutôt maigres, peu ordonnées et auréolées de mystère. Une information plus systématique à propos de l'organisation et du fonctionnement des partis politiques s'impose donc. Sous le titre de Morphologie des Partis politiques belges, nous nous proposons de fournir chaque année dans l'Année politique une information la plus complète possible en ce domaine. Nous tenterons à tout le moins de donner un aperçu des organes et des structures du parti, des informations sur les dirigeants et sur la façon dont le parti s'inscrit dans la vie politique, et des références aux moyens de communication qu'il met en œuvre. Compte tenu de l'accessibilité des données, nous tâcherons d'aller le plus loin possible dans cette voie. Vu la mobilité et la dynamique dans l'organisation et dans le fonctionnement des partis politiques, il a paru nécessaire de noter les changements survenus au cours de l'année. La présente deuxième édition se limite aux grands partis francophones. L'élaboration et la mise au point des schémas, ainsi que le rassemblement des informations ont demandé beaucoup de temps, ce qui justifie les limites de la présente édition. Nous envisageons cependant de remettre à jour, d'année

en année et à tour de rôle, les informations concernant les partis flamands et les partis francophones.

La rédaction tient à remercier sincèrement les secrétariats des cinq grands partis francophones pour leur collaboration patiente et bienveillante. En effet, la constitution des dossiers a dû se dérouler en plusieurs étapes ; les informations sont nous parvenues par vagues successives selon les questions que nous avons posées. Ce tâtonnement se justifie par le caractère inédit du projet et par l'uniformité que nous voulions imprimer aux données recueillies à propos des cinq partis concernés.

Nous tenons également à souligner que les secrétaires des partis nous ont aidés admirablement, en dépit des occupations prioritaires qui les absorbaient. En particulier, nous voulons remercier M. R. Gailliez du Parti Socialiste, M. P. Riga du Parti Réformateur Libéral, M. J. Lefèvre du Parti Social Chrétien, M. P. Debongnie du Front Démocratique des Bruxellois Francophones et M. F. Massart du Rassemblement Wallon pour l'empressement qu'ils ont témoigné inlassablement. Remercions également les autres collaborateurs pour leurs contributions informatives.

Nous espérons avoir rendu les informations importantes de la façon la plus précise et la plus accessible qui soit, de sorte que citoyen et chercheur puissent en faire un instrument pratique.

La Section de Politologie recevra avec gratitude toutes les remarques, suggestions ou critiques que cette seconde édition de la Morphologie des Partis politiques belges pourrait occasionner.

## PARTI SOCIALISTE (PS).

## 1. Le Congrès.

1.1. *Dates et lieux des congrès organisés.*

- Congrès administratif, Bruxelles, 5 février 1983 ;
- Congrès statutaire, Namur, 11 juin 1983 ;
- Congrès statutaire, Wavre, 2 octobre 1983.

1.2. *L'ordre du jour.*

- Bruxelles, 5 février 1983 : élection du Président.
- Namur, 11 juin 1983 : révision des statuts.
- Wavre, 2 octobre 1983 : situation politique.

1.3. *Participants.*

- Bruxelles, 5 février 1983 : ± 700 personnes.
- Namur, 11 juin 1983 : ± 650 personnes.
- Wavre, 2 octobre 1983 : ± 700 personnes.

1.4. *Elections.*1.4.1. *Président du Parti : Spitaels Guy.*

- Date du congrès : 5 février 1983.
- Nombre de membres ayant participé à l'élection : 613.
- Nombre des candidats : un seul, Spitaels Guy.
- Résultats d'élection : 580 votes (94,61 %).

1.4.2. *Vingt et un Membres du Bureau.*

- Date du congrès : 5 février 1983.
- Nombre de membres ayant participé à l'élection : 613.

## — Résultats d'élection :

Busquin Philippe*	600	Dehousse Jean-Marie*	528
Urbain Robert*	577	Petry Irène	524
Moureaux Philippe*	566	Deworme Elie	524
Cools André	554	Delhaye Jean-Baptiste	524
Delmotte Fernand	541	Féaux Valmy*	518

Glinne Ernest . . .	512	Mathot Guy . . .	483
Biefnot Yvon . . .	497	Anselme Bernard . . .	466
Van Cauwenberghe		Baudson André . . .	462
Jean-Claude . . .	495	Cudell Guy . . .	442
Ylieff Yvan . . .	488	Lejoly Marcel* . . .	426
Burgeon Willy . . .	486	Simonet Henri (1) . . .	403

## 2. Le Conseil général.

2.1. *Dates et lieux des Conseils généraux organisés en 1983* : néant.

## 3. Le Bureau.

### 3.1. Composition.

Statuts : Art. 28.

Le Bureau comprend :

1. D'une part, des membres  
avec voix délibérative :

— 4 membres de droit :

le Président	Spitaels Guy
les deux vice-Présidents	Coëme Guy Guillaume François
le Secrétaire général	Gailliez Roger

— 22 membres élus par les  
délégués au Congrès admi- voir 1.4.2.  
nistratif (2) suppléants remplaçant les ministres\*  
avec voix délibérative :  
Bonzi Richard  
Daulne Albert  
Lallemand Roger  
Onkelinx Gaston  
Pécriaux Nestor  
Toussaint Théo

\* Devenus ministres sont remplacés, voir 3.1.1. Marcel Lejoly est Gemeinschaftsminister der Executive der Rat der Deutschsprachiger Gemeinschaft.

(1) M. Henri Simonet a donné sa démission le 7 novembre 1983 et a été remplacé par Christian D'Hoogh.

(2) L'information fournie recoupe l'art. 39 des vieux statuts. Le nouvel article 28 des statuts sera, pour la première fois, appliqué au prochain congrès administratif début 1985.

En plus de ces 22 membres et si cela s'avère nécessaire, seront successivement déclarés élus (3) :

un ou des représentants de la fédération de Bruxelles afin que le Bureau compte au moins 3 membres élus de celle-ci ;

une ou des femmes, un ou des jeunes afin que le Bureau compte, conformément à l'article 6, au moins 5 femmes et 3 jeunes.

2. D'autre part, des membres avec voix consultative :

- |   |   |
|---|---|
| — le Secrétaire général adjoint   | néant   |
| — le Directeur du Centre d'Etudes et de l'Institut Emile Vandervelde                            | Pirot François  |
| — le Président ou, si'l est élu direct un représentant des groupes parlementaires socialistes   | Van der Biest Alain   |
| — les membres socialistes du gouvernement national et des exécutifs régionaux et communautaires | Busquin Philippe<br>Dehousse Jean-Marie<br>Féaux Valmy<br>Lejoly Marcel<br>Moureaux Philippe<br>Urbain Robert |
| — deux représentants du Mouvement des Jeunes Socialistes (un par région)                        | Henckens Michel<br>Beozières Christian  |
| — deux délégués des Comités inter-entreprises   | Pickman Armand<br>Vandoren Jules  |
| — les délégués des mouvements de l'Action commune   | Carpentier Henri (FGTB)<br>Daenen Eduard (UNMS)   |

---

(3) Sera appliqué au prochain congrès administratif début 1985.

Delourme Alfred (FGTB)  
 Gayetot Jean (FGTB)  
 Leburton Edmond (UNMS)  
 Lemaire Henri (FEBECOOP)  
 Ramaekers Roger (FEBECOOP)

- les ministres d'Etat socialistes  
 Leburton Edmond  
 Pierson Marc-Antoine
- la déléguée aux Droits de la femme (4)
- le représentant du Collège des Secrétaires fédéraux désigné par celui-ci (5)

3.2. *Fréquence des réunions en 1983* : hebdomadaires.

#### 4. L'Exécutif.

##### 4.1. *Composition.*

Statuts : Art. 33.

L'Exécutif du Parti comprend :

- le Président  
 Spitaels Guy
- les vice-Présidents  
 Coëme Guy  
 Guillaume François
- le Secrétaire général  
 Gailliez Roger
- le Secrétaire général adjoint  
 néant
- les Présidents des groupes parlementaires socialistes  
 Biefnot Yvon  
 Delmotte Fernand  
 Ylieff Yvan  
 Van der Biest Alain
- le Directeur du Centre d'Etudes et de l'Institut Emile Vandervelde  
 Pirot François

---

(4) Voir 3.

(5) Voir 3.

## 5. Le Président.

5.1. *Election* : voir 1.4.1.

## 6. Membres du parti.

6.1. *Nombre de membres* : 166.611.

## 7. Le personnel du parti : non communiqué.

## 8. Publications.

8.1. *Publications programmatrices.*

a) Mouvement des Jeunes Socialistes :

— Dossiers : *Dossier Toxicomanie*, 27 p.

— Documents : *Les relations Euro-Africaines*, Document préparatoire à la rencontre internationale organisée par le MJS en association avec l'IFCAD, Bruxelles, 2 décembre 1983, 49 p.

*Pour une politique globale d'insertion sociale et professionnelle des jeunes*, Document préparatoire au congrès du MJS à Bohan, 3-4 décembre 1983, 25 p.

*Propositions pour une autre défense nationale*, Document préparatoire au congrès du MJS à Bohan, 3-4 décembre 1983, 50 p.

b) Institut Emile Vandervelde :

— Notes de documentation — Collection Nouvelle Série :

*L'Avortement aujourd'hui*, par Viviane Jacobs, 64 p.

*Quelle coopération pour quel Socialisme ?*, Actes du Colloque de Wavre du 16 avril 1983, en collaboration avec Febecoop, 126 p.

— Série « Minor » :

*Le CPAS au passé, au présent et au futur*, par Joëlle Desmarets, 34 p.

*Axes socialistes pour une réforme du système pénitentiaire (II). Extension du système de la probation*, 50 p.

*La sidérurgie wallonne et l'Europe de 1977 à 1983*, par Anne-Marie Lizin et José Vilain, 150 p.

*La situation au moyen-orient après l'invasion israélienne et la crise du Fatah*, par Claude Dejardin, 60 p.

*Les wallons et la réforme de l'Etat, 1890/1971*, par Freddy Joris, 148 p.

### 8.2. Publications organiques.

#### a) Mouvement des Jeunes Socialistes :

— *Rapport politique et administratif de l'exécutif national 1981-1983*, Bohan, 3 et 4 décembre 1983, 37 p.

— *Rapport politique et administratif de l'exécutif national 1981-1983*, 54 p.

### 8.3. Périodiques.

#### a) Parti Socialiste :

— *En direct* (hebdomadaire, tirage : inconnu).

#### b) Mouvement des Jeunes Socialistes :

— *Contact JS* (mensuel, tirage : 3.500 à 4.000 exemplaires).

#### c) Institut Emile Vandervelde :

— *Socialisme* (bimestriel, tirage : + 1.500 exemplaires).

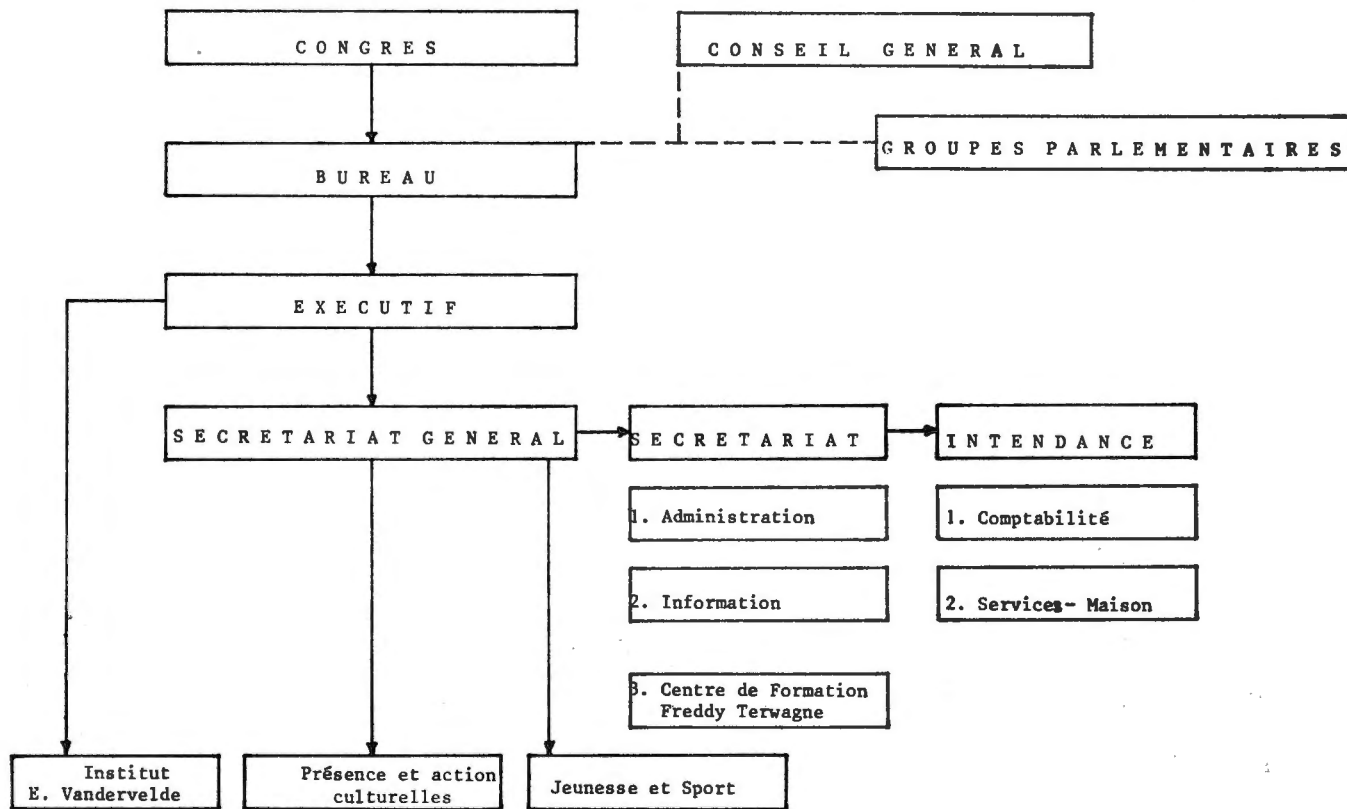
#### d) Centre de formation « Freddy Terwagne » :

— *Bulletin d'information et de documentation* (périodicité inconnue, tirage : ± 1.000 exemplaires).

— *Bulletin de liaison* de la Confédération des Pensionnés socialistes (périodicité inconnue, tirage : ± 300 exemplaires).



### L'organigramme du Parti Socialiste



## PARTI REFORMATEUR LIBERAL (PRL).

### 1. Le Congrès.

#### 1.1. *Dates et lieux des congrès organisés.*

- Wavre, 23 avril 1983 ;
- Bruxelles, 12 juin 1983.

#### 1.2. *L'ordre du jour.*

- Wavre, 23 avril 1983 : la situation politique, les activités futures du parti, les grandes lignes de l'héritage du passé ;
- Bruxelles, 12 juin 1983 : « journée portes ouvertes du PRL » : séance académique.

#### 1.3. *Participants.*

- Wavre, 23 avril 1983 : non communiqué ;
- Bruxelles, 12 juin 1983 : ± 20.000 personnes.

#### 1.4. *Elections.*

##### 1.4.1. *Président du Parti* : Michel Louis.

- Date d'élection : 23 janvier 1982.
- Nombre de membres ayant participé à l'élection : non communiqué.
- Noms des candidats : un seul, Michel Louis.
- Résultats d'élection :
 

oui . . .	538
non . . .	34
abstentions . . .	28

### 2. Le Comité permanent.

#### 2.1. *Elections.*

##### 2.1.1. *Secrétaire général politique* : Klein C. Edouard.

- Date d'élection : 8 octobre 1983.
- Nombre de membres ayant participé à l'élection : non communiqué.
- Noms des candidats : un seul, Klein C. Edouard.
- Résultats d'élection : 89,56 % des voix.

##### 2.2. *Fréquence des réunions en 1983* : non communiqué.

## 3. Le Bureau.

## 3.1. Composition.

Statuts : Art. 7. § 1.

Le Bureau comprend :

- le Président Michel Louis
- le premier vice-Président Robert Claude
- les trois vice-Présidents
  - Henrion Robert
  - Pierard Guy
  - Poswick Charles
- le Secrétaire général politique de Donnée François-Xavier (6)
- le Secrétaire politique adjoint Bock Jean
- le Président de la Commission de Conciliation et d'Arbitrage Rey Jean (7)
- le Secrétaire de la Commission de Conciliation et d'Arbitrage Marchand Bernard
- le Président national du PRL-PVV s'il est membre du PRL Descamps Pierre
- les parlementaires
  - Chambre des Représentants
    - Barzin Jean
    - Bertouille André
    - Cornet d'Elzius Charles
    - Damseaux André
    - De Decker Armand
    - Defraigne Jean
    - D'Hondt Denis
    - Ducarme Daniel
    - Evers Alfred
    - Gol Jean
    - Henrion Robert

(6) François de Donnée a été remplacé par Édouard Klein le 8 octobre 1983.

(7) Jean Rey, décédé le 19 mai 1983.

Huylebrouck Omer  
 Klein Edouard  
 Knoops Etienne  
 Kubla Serge  
 Michel Louis  
 Militis Jean  
 Monfils Philippe  
 Mundeeler Georges  
 Olivier Louis  
 Petitjean Charles  
 Pierard Guy  
 Poswick Charles  
 Tromont Michel (8)

## Sénat

Aubecq Charles  
 Bock Jean  
 Bossicart Charles  
 Clerdent Pierre  
 Close Robert  
 Coen Jules  
 Declety Arnaud  
 de Donnée François  
 Delruelle-Ghobert Janine  
 Demuyter Albert  
 Descamps Pierre  
 Doumont Jules (9)  
 Gillet Jean  
 Godinache-Lambert Marie-Thérèse  
 Hatry Paul  
 Lagneau André  
 Mayence-Goossens Jacqueline  
 Toussaint Michel  
 Van Den Haute Jacques  
 Wathelet Jacques

- les parlementaires européens Beyer de Ryke Luc  
 Damseaux André
- le Secrétaire général administratif Bruyneel Pierre

---

(8) Michel Tromont a été remplacé par Jacques Mévis le 10 juin 1983.

(9) Jules Doumont a été remplacé par Jean Nicolas.

— le Trésorier général	Henrion Paul
— le Trésorier général adjoint	Foret Michel
— les Présidents des Fédérations d'arrondissement	
Arlon . . . . .	Piette Omer
Ath . . . . .	Descamps Pierre
Bastogne . . . . .	Olivier Louis
Bruxelles . . . . .	Robert Claude
Charleroi . . . . .	Fontaine Philippe
Dinant . . . . .	Dapsens Henry
Huy . . . . .	Moreau Ernest
Liège . . . . .	Goldine Georges
Marche-en-Famenne . . . . .	Godinache-Lambert Marie-Thérèse
Mons . . . . .	Colart Marcel
Mouscron . . . . .	Braye Robert
Namur . . . . .	Manigart Georges
Neufchâteau-Virton . . . . .	André Jean-Marie
Nivelles . . . . .	Marchand Bernard
Philippeville . . . . .	Saulmont Guy
Soignies . . . . .	Dubois André
Thuin . . . . .	Huin Michel
Tournai . . . . .	Soudant André
Verviers . . . . .	Regnier Paul
Waremmes . . . . .	Matagne Arsène
— les ministres d'Etat, s'ils ne sont pas ministres en fonction	Descamps Pierre Henrion Robert Rey Jean (10)
— les anciens ministres et les anciens secrétaires d'Etat	Bertouille André Cornet d'Elzius Charles Defraigne Jean Demuyter Albert Gol Jean Hatry Paul Henrion Robert Knoops Etienne Olivier Louis Perin François Poswick Charles

(10) Cfr. (7).

- |                               |                            |
|-------------------------------|----------------------------|
|                               | Rey Jean (11)              |
|                               | Toussaint Michel           |
|                               | Tromont Michel (12)        |
|                               | Van Offelen Jacques        |
| — 25 membres élus par le      | Bacquelaine Yves           |
| Comité permanent en son       | Brassinne Jacques          |
| sein et après appel aux can-  | Bruya Pierre               |
| didatures, (...)              | Delruelle Gérard           |
|                               | Goblet d'Alviella Jean     |
|                               | Hasquin Hervé              |
|                               | Janssens Franz             |
|                               | Jottard Marc               |
|                               | Ledoux Jean-Marie          |
|                               | Liebin Bernard             |
|                               | Mangelinckx Robert         |
|                               | Olivier Jocelyne           |
|                               | Olivier Maurice            |
|                               | Pirotte Hubert             |
|                               | Vandermeulen Lucien        |
|                               | Calberg-Deville Francine   |
|                               | Debouverie Patrick         |
|                               | Duquesne Antoine           |
|                               | Plas Virginie              |
|                               | Poswick Eric               |
|                               | Stengers Marie-Laure       |
|                               | Van Doosselaere Michel     |
|                               | Van Halteren Pierre        |
|                               | Van Weddingen Eric         |
|                               | Zimmer Marcel              |
| — 2 membres cooptés par le    | Havelange Pierre           |
| Bureau ainsi constitué        | Roelandts Jean             |
| — 2 représentantes des Femmes | Cambier-Jaivenois Josette  |
| PRL                           | Herzet-Govaerts Jacqueline |
| — 3 représentants des JRL     | Calbeau Patrick            |
|                               | Cools Marc                 |
|                               | Gillard Daniel             |

---

(11) Cfr. (7).

(12) Michel Tromont était membre du gouvernement jusqu'au 9 juin 1983. Depuis cette date il est devenu gouverneur du Hainaut, succédant à M. Vaes.

La fonction de membre du Bureau est incompatible avec celle de ministre ou de secrétaire d'Etat en fonction. Ils sont néanmoins invités au Bureau et y ont voix consultative

Bertouille André  
 Damseaux André  
 Gol Jean  
 Hatry Paul  
 Knoops Etienne  
 Mayence-Goossens Jacqueline  
 Monfils Philippe  
 Olivier Louis  
 Tromont Michel (13)

Le Bureau comprend en outre :

- un délégué du Centre Paul Hymans, membre du PRL
- un représentant du Syndicat Libre de la Fonction publique, membre du PRL
- un représentant de la Ligue des Mutualités libérales, membre du PRL
- un représentant de la Ligue des Pensionnés libéraux, membre du PRL
- les députés permanents (14)
- une représentante de l'Association socio-culturelle des Femmes libérales (15)

Hascal Viviane  
 Dehon Roger  
 Valentin Roger  
 Berck Suzanne  
 Gabriel Georges  
 Jasselette Ivan  
 Libert Georges  
 Mathieu Gérard  
 Rotthier-Boels Claude  
 Brasseur Renée  
 et/ou  
 Van Rompaey-Gaspar Gaby

#### 4. Le Président.

4.1. *Election* : voir 1.4.1.

(13) Cfr. (12).

(14) Non conforme à l'article 7, § 1 du statut.

(15) Cfr. (14).

## 5. Membres du parti.

5.1. *Nombre de membres* : 62.093.

## 6. Le personnel du parti : non communiqué.

## 7. Publications.

### 7.1. *Publications programmatrices.*

#### a) Jeunes Réformateurs Libéraux :

— *Livre blanc des Jeunes Réformateurs Libéraux pour une réforme du service militaire en Belgique*, mai 1983, 35 p.

— *L'avenir de Bruxelles. Propositions pour une politique de redressement*, octobre 1983, 52 p. + 8 p.

— *Agir aujourd'hui pour construire demain*, 36 p.

### 7.2. *Périodiques.*

#### a) Parti Réformateur Libéral :

— *Progrès* (périodicité inconnue, tirage : non communiqué).

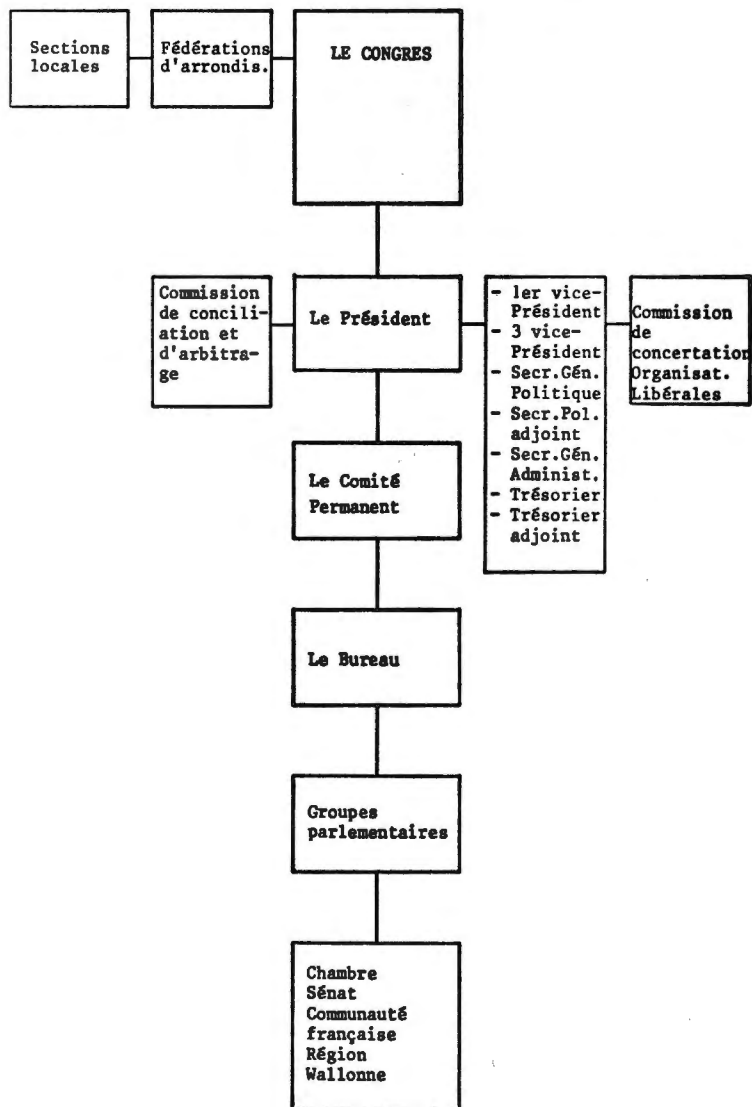
#### b) Jeunes Réformateurs Libéraux :

— *Réformes et Liberté* (mensuel, tirage : non communiqué).

— *Arguments* (mensuel, tirage : non communiqué).



### L'organigramme du Parti Réformateur Libéral



## PARTI SOCIAL CHRETIEN (PSC).

### 1. Le Congrès.

#### 1.1. *Dates et lieux des congrès organisés.*

— Mouscron, 23 avril 1983.

#### 1.2. *L'ordre du jour.*

- La réforme de l'Etat ;
- Le secteur de la sidérurgie ;
- Cumul politique.

#### 1.3. *Participants.*

— Mouscron, 23 avril 1983 : 6.000.

#### 1.4. *Election.*

##### 1.4.1. *Président du Parti : Deprez Gérard.*

- Date d'élection : 10 février 1982.
- Nombre de membres ayant participé à l'élection : 23.658.
- Résultats d'élection pour chaque candidat :

Deprez Gérard . . . . .	18.287 votes
Vankerkhoven Paul . . . . .	4.334 votes
Pierson Léon . . . . .	938 votes

### 2. Le Conseil général.

2.1. *Dates et lieux des Conseils généraux organisés en 1983 : néant.*

### 3. Le Comité directeur.

#### 3.1. *Composition.*

Statuts : Art. 37.

Le Comité directeur se compose :

- du Président national Deprez Gérard

— d'un représentant de chaque  
arrondissement désigné par le  
Comité d'arrondissement :

Arlon . . . . .	Hutlet José
Ath . . . . .	Lenfant Pierre
Bastogne . . . . .	Clotuche Etienne
Bruxelles . . . . .	Jonnart Pierre
Charleroi . . . . .	Meuter Pierre
Dinant . . . . .	Wagemans Bruno
Huy . . . . .	Gillard Michel
Liège . . . . .	Pirmolin Jacques
Marche . . . . .	Renard Yves-Marie
Mons . . . . .	Lienard Albert
Mouscron . . . . .	Detremmerie Jean-Pierre
Namur . . . . .	Massart Pierre-Yves
Neufchâteau . . . . .	Poncelet Jean-Pol
Nivelles . . . . .	Van Campenhoutt Marc
Philippeville . . . . .	Falmagne Bernard
Soignies . . . . .	Grevesse Guy
Thuin . . . . .	(non encore désigné)
Tournai . . . . .	Theys Marcel
Verviers . . . . .	Schyns René
Virton . . . . .	Graisse Christian
Wareme . . . . .	Evrard Pol

— des chefs de groupes PSC  
des assemblées législatives

Dieudonné André (Sénat)
Wauthy Emile (Chambre)
Grafé Jean-Pierre (conseiller Communauté)
Tilquin André (conseiller régional wallon)

— de deux membres du Sénat  
et de deux membres de la  
Chambre choisis par leur  
groupe respectif :

Sénat	Califice Alfred
	Hanquet Huberte
Chambre des Représentants	Desmarests José
	Thys Jean-Louis

— de deux Ministres choisis par  
leurs pairs

Maystadt Philippe
Nothomb Charles-Ferdinand

- |  |   |
|--|---|
| — d'un Ministre de la région wallonne (16)   | Wathelet Melchior                                     |
| — d'un Ministre de la communauté germanophone (17)   | Maraite Joseph  |
| — de la Présidente nationale des femmes PSC  | Cahay Pierrette                                       |
| — du Président national des JSC  | Dumont Jean-Paul                                      |
| — du Président de la Fédération des mandataires communaux  | Lutgen Guy  |
| Avec voix consultative :   |   |
| — des Ministres  | Goor-Eyben Cecile<br>Hansenne Michel<br>Mainil Pierre |
| — du Commissaire européen  | Davignon Etienne                                      |
| — des Présidents PSC des assemblées législatives   | —   |
| — du Secrétaire général  | Lefèvre Jacques                                       |
| — de la Secrétaire politique des femmes PSC  | Van Raemdonck Madeleine                               |
| — du Secrétaire politique des des JSC  | Thonon Bernard  |
| — d'un délégué du CSP  | Gehlen Albert   |
| — d'un représentant des élus du PSC du Parlement européen, si l'un d'entre eux n'y est déjà à un autre titre | Herman Fernand  |
| — des responsables PSC exerçant les missions les plus élevées dans les organes communs PSC-CVP               | Hallet Jean<br>Scheyven Raymond                       |
| — du responsable financier   | le Hardy de Beaulieu Gérard                           |

2.2. *Fréquence des réunions en 1983* : hebdomadaires.

(16) Non conforme à l'article 37 du statut.

(17) *Idem.*

### 3. Le Président.

3.1. *Election* : voir 1.4.1.

### 4. Membres du parti.

4.1. *Nombre de membres* : 45.000.

4.2. *Sociographie des membres.*

4.2.1. *D'après l'âge.*

— de 25 ans . . . . .	10,1 %
25 - 45 ans . . . . .	31 %
45 - 60 ans . . . . .	32,8 %
+ de 60 ans . . . . .	26,1 %

4.2.2. *D'après le sexe.*

Hommes . . . . .	65 %
Femmes . . . . .	35 %

### 5. Le personnel du parti : non communiqué.

### 6. Publications.

6.1. *Publications programmatrices.*

a) Centre d'Etudes politiques, économiques et sociales (CEPESS) :

Le CEPESS a publié dix dossiers en 1983. Chaque dossier traite plusieurs rubriques. Sans avoir l'intention d'être exhaustif on peut mentionner les rubriques suivantes :

- Affaires économiques ;
- Finances ;
- Culture ;
- Problèmes politiques ;
- Problèmes internationaux ;
- Sécurité sociale ;
- Documentation politique ;
- Affaires sociales.

6.2. *Périodiques.*

## a) Parti Social Chrétien :

- *Temps Nouveaux* (bimensuel, tirage : ± 45.000 exemplaires).
- *Infor. sections* (bimensuel, tirage : 4.000 exemplaires).
- *Editions de l'arbre de vie en ...* (périodicité inconnue, tirage : 5.000 exemplaires).

## b) Jeunes Sociaux Chrétiens :

- *L'Enjeu* (mensuel, tirage : 12.000 exemplaires).
- *Action - J* (mensuel, tirage : ± 1.000 exemplaires).

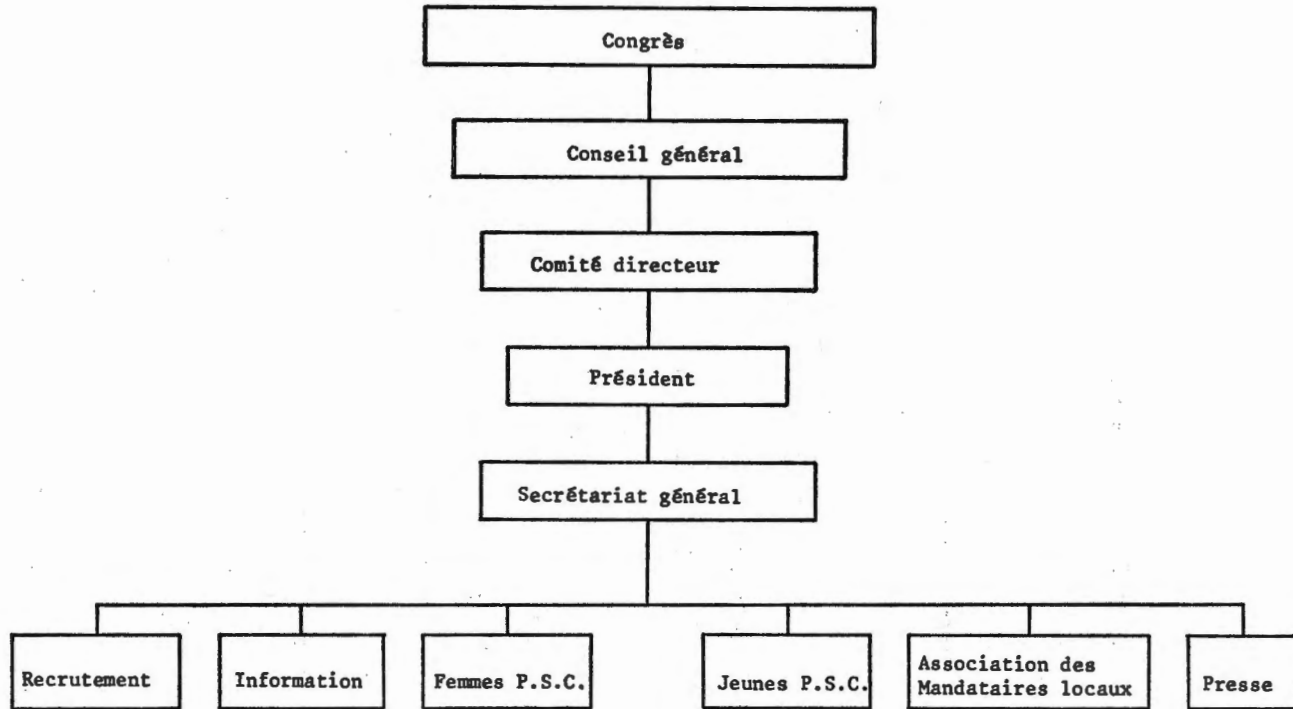
## c) Femmes PSC :

- *Femmes PSC* (bimestriel, tirage : ± 1.500 exemplaires).

## d) Centre d'Etudes politiques, économiques et sociales :

- *Documents-CEPESS* (bimensuel, tirage édition française : 650 exemplaires).
- *Cahiers-CEPESS* (trimestriel, tirage édition française : 650 exemplaires).

L'organigramme du Parti Social Chrétien



## FRONT DEMOCRATIQUE DES BRUXELLOIS FRANCOPHONES (FDF).

### 1. Le Congrès.

#### 1.1. *Dates et lieux des congrès organisés.*

- Bruxelles, 15 janvier 1983 ;
- Bruxelles, 25 juin 1983 ;
- Bruxelles, 8 décembre 1983.

#### 1.2. *L'ordre du jour.*

- Bruxelles, 15 janvier 1983 : — élection du Président du parti ;  
— élection du Secrétaire général.
- Bruxelles, 25 juin 1983 : remobilisation de l'opinion bruxellois.
- Bruxelles, 8 décembre 1983 : résistance et riposte.

#### 1.3. *Participants.*

- Bruxelles, 15 janvier 1983 : presque 2.000 militants, dont  
1.900 électeurs.
- Bruxelles, 25 juin 1983 : ± 900 militants.
- Bruxelles, 8 décembre 1983 : ± 1.100 militants.

#### 1.4. *Elections.*

##### 1.4.1. *Président du parti* : Outers Lucien.

- Date d'élection : le congrès du samedi 15 janvier 1983 à Bruxelles.
- Nombre de membres ayant participé à l'élection : 1.900 électeurs.
- Noms des candidats : Outers Lucien, Messemaekers Eugène.

##### — Résultats d'élection :

Outers Lucien . . . . .	1.270 votes (73,7 %)
Messemaekers Eugène . . . . .	393 votes (22,8 %)
Non valable . . . . .	189
Bulletins blancs . . . . .	58

---

Total . . . . . 1.910

##### 1.4.2. *Secrétaire général* : Désir Georges.

- Date d'élection : le congrès du samedi 15 janvier 1983 à Bruxelles.
- Nombre de membres ayant participé à l'élection : 1.900 électeurs.
- Noms des candidats : un seul, Désir Georges.



## — Résultats d'élection :

Oui . . . . .	1.541 votes (86,28 %)
Non . . . . .	245 votes (13,72 %)
Blancs et nuls . . . . .	114
	<hr/>
Total . . . . .	1.900

**2. Le Conseil général.**2.1. *Nombre de membres* : 436 (en fin 1983).2.2. *Elections.*2.2.1. *Trois vice-Présidents* : Brasseur Guy, Clerfayt Georges, Risopoulos Basile-Jean.

— Date d'élection : 28 janvier 1983.

— Nombre de membres ayant participé à l'élection : 193.

— Noms des candidats : à huis clos.

— Résultats d'élection : huis clos.

2.3. *Fréquence des réunions en 1983* : 6 réunions.**3. Le Comité directeur.**3.1. *Composition* (18)

— Parlementaires	Clerfayt Georges Defosset Léon Désir Georges Gillet Roland Lagasse André Lepaffe Jacques Moureaux Serge Outers Lucien Peetermans Jules Risopoulos Basile Spaak Antoinette
— Anciens parlementaires	Banneux Marion Bernard Luc Brasseur Guy

---

(18) La composition actuelle du Comité directeur, après la cooptation de nouveaux membres qui a eu lieu le 4 juillet 1983.

	Delperee Albert
	Parent Michel
	Payfa Marcel
	Van Eyll Didier
— Présidents de section	Berger Gilbert
	Boelpaepe Jean-Jacques
	Capart René
	Dandoy Georges
	Degroodt Léon
	Desmedt Claude
	Hubin Jean-Pierre
	Jonet Paul
	Lambot Albert
	Lemmens Jacques
	Malfet Henriette
	Messemaekers Eugène
	Renard Jean
	Termonia Marc
	Urbain Georges
	Van Acker Richard
	Vanderhaeghen Alain
	Van De Walle Georges
	Verhaegen André
	Willems Jean
— Elus locaux	
conseillers provinciaux	Peeters-Noé Claudine
	Poels Paul
Conseil d'Agglomération et CFC	Joseph-André Annie
	Léonard Jean
	Poupko Jean-Pierre
	Van Crombrugge Léo
élus communaux	Brasseur Victor
	Brouwer Gisèle
	Bureau Guy
	Burniaux Jeanne
	Den Tandt Marianne
	Dellot Marie-Angèle
	Druez Claude
	Gaillard Jacques
	Hellin André

- |   |  |
|---|--|
|   | Horn Patrice   |
|   | Jancart Marcel   |
|   | Laloux Jean-Marie  |
|   | Muller Roland  |
|   | Van Damme Raymond  |
| — Membres cooptés   | Artiges Marc   |
|   | Bertrand Pierre-Jean   |
|   | Briou Pierre   |
|   | Boonkens Yves  |
|   | Defosset Georges   |
|   | Delpierre Yves   |
|   | Dept Robert  |
|   | Deregnoncourt Catherine  |
|   | Dereppe Nicole   |
|   | Dewit Jacques  |
|   | Dielens Fabienne   |
|   | Favart Christine   |
|   | Gallez Monique   |
|   | Govers Pascale   |
|   | Gualbert Betty   |
|   | Hoyos Georges  |
|   | Jenaer Didier  |
|   | Lagasse Charles-Etienne  |
|   | Madou Suzanne  |
|   | Massenaux Guy  |
|   | Percy Mylène   |
|   | Pipart Guy   |
|   | Smits Philippe   |
|   | Smal Christian   |
|   | Thiebaut Roger   |
|   | Swinnen Guy  |
|   | Van Baerlem Marceline  |
| — Anciens présidents  | néant  |
| — Rassemblement pour le Droit<br>et la Liberté                        | Coutrez Raymond<br>Hoffman Jean  |
| — Membres du Bureau perma-<br>nent non membres du Comité<br>directeur | Burstin Michel<br>Holland Elisabeth<br>Lepaffe Claude<br>Maingain Roger<br>Martou François |

Neyrinck Jacques  
 Peffer Michel  
 Verzin Georges  
 Cornelissen Jean-Pierre  
 Leunen Gisèle  
 Maingain Olivier  
 Maricq Léon  
 Payfa-Fosseprez Andrée  
 Piccart Marcel  
 Thiery Roger

— Cadres du parti

De Beys Xavier  
 Debongnie Paul  
 Wauthier Chantal

### 3.2. Election.

3.2.1. *Membres non-parlementaires du Bureau permanent* : voir 4.1.

— Date d'élection : 4 juillet 1983.

— Nombre de membres ayant participé à l'élection : 58.

— Résultats d'élection : huis clos.

3.3. *Fréquence des réunions en 1983* : 4.

## 4. Le Bureau permanent.

### 4.1. Composition (19).

— Parlementaires

voir 3.1.

— Anciens parlementaires

voir 3.1.

— Membres élus

Boonkens Yves  
 Burstin Michel  
 Capart René  
 Delpierre Yves  
 Den Tandt-De Decker Marianne  
 Deregnoncourt Catherine  
 Dielens Fabienne  
 Druetz Claude  
 Favart Christine  
 Gaillard Jacques

---

(19) La composition du nouveau Bureau permanent. Le Comité directeur du FDF a procédé, lundi 6 février 1984, à l'élection de 28 membres du Bureau permanent.

Gallez Monique  
 Gualbert Betty  
 Holland Elisabeth  
 Hoyos Georges  
 Hubin Jean-Pierre  
 Jenaer Didier  
 Lagasse Charles-Etienne  
 Lepaffe Claude  
 Maingain Roger  
 Martou François  
 Massenaux Guy  
 Neyrinck Jacques  
 Peffer Michel  
 Poupko Jean-Pierre  
 Smal Christian  
 Van Baerlem Marceline  
 Verhaegen André  
 Verzin Georges

## — Membres de droit

Président de la Commission des Présidents    Cornelissen Jean-Pierre

Présidente de l'Association des Femmes    Leunen Gisèle

Président ff des JFDF    Maingain Olivier

## — Membres invités

Bourgmestre de Crainhem    Maricq Léon

Bourgmestre de Watermael-Boitsfort    Payfa-Fosseprez Andrée

Bourgmestre de Molenbeek    Piccart Marcel

Conseiller provincial    Poels Paul

Bourgmestre de Linkebeek    Thiery Roger

## — Cadres du parti

De Beys Xavier

Debongnie Paul

Wauthier Chantal

## 5. Le Président.

5.1. *Election* : voir 1.4.1.

## 6. Membres du parti.

6.1. *Nombre de membres* : 13.080 à fin août 1983.

6.2. *Sociographie des membres.*

6.2.1. *La répartition par arrondissement* : Bruxelles-Hal-Vilvorde : 12.600 ; provinces wallonnes : 480.

## 7. Le personnel du parti (20) : 3 cadres.

## 8. Publications.

8.1. *Périodiques.*

a) Front Démocratique des Bruxellois Francophones :

— *FDF-Contact* (bimensuel, tirage : ± 12.600 exemplaires).

— *FDF-Actualités* (hebdomadaire, tirage : ± 1.000 exemplaires).

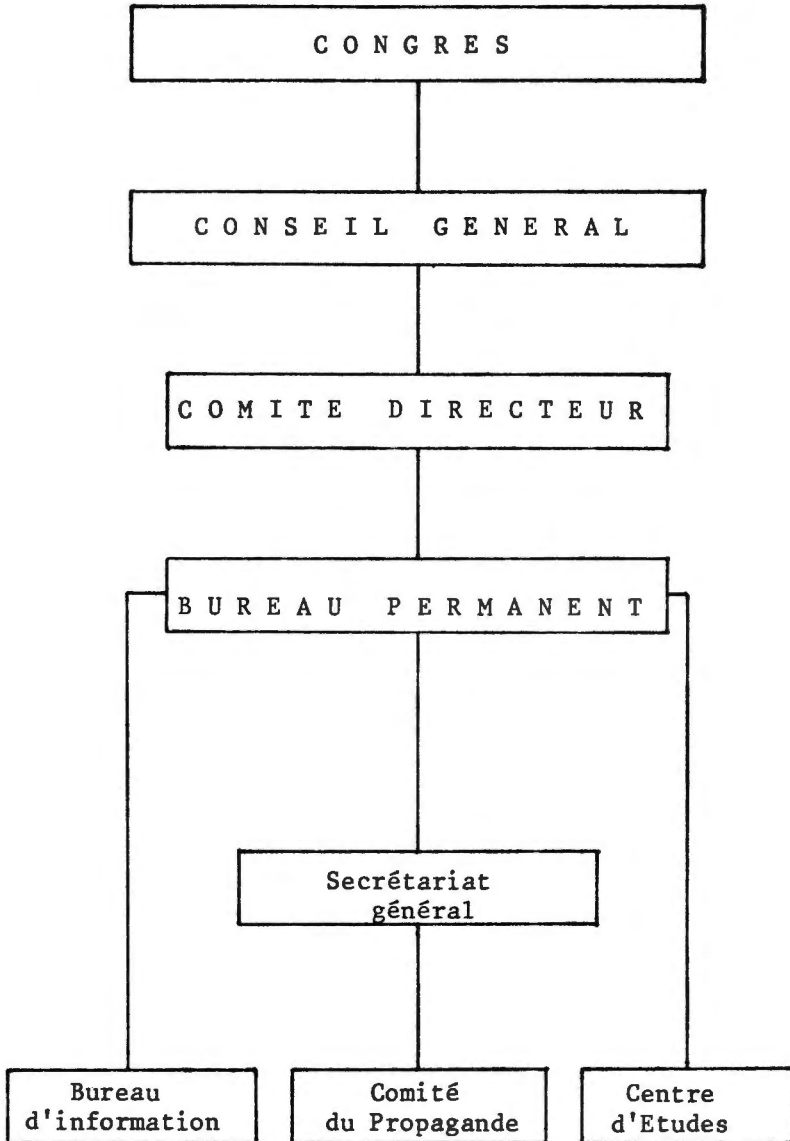
b) Centre d'Etudes Jacques Georgin :

— *Les cahiers du Centre d'études Jacques Georgin* (trimestriel, tirage : non communiqué).

---

(20) Le personnel pris en compte est limité aux cadres. Le personnel administratif et technique n'est pas pris en considération. Ce personnel de cadre travaille (à mi-temps ou plein-temps) pour le parti et est payé par celui-ci. Toutes formes de mise à l'ouvrage qui ont pour but l'absorption du chômage ne sont pas prises en considération. Le cadre est restreint au niveau national du parti.

L'organigramme du Front Démocratique des Bruxellois Francophones



## RASSEMBLEMENT WALLON (RW).

### 1. Le Congrès fédéral.

#### 1.1. *Dates et lieux des congrès organisés.*

— Namur, 8 octobre 1983.

#### 1.2. *L'ordre du jour.*

— Adoption d'une motion en 14 points dont certains concernent l'orientation indépendantiste du parti.

— Elections statutaires.

#### 1.3. *Participants.*

— Namur, 8 octobre 1983 : + 400 personnes.

#### 1.4. *Elections.*

##### 1.4.1. *Président du Parti : Massart Fernand.*

— Date d'élection : 8 octobre 1983.

— Nombre de membres ayant participé à l'élection : 350.

— Noms des candidats : un seul, Massart Fernand.

— Résultats d'élection (premier tour) : 94 % des votes.

##### 1.4.2. *Vice-Présidents : Hendrick Liliane, Jacob Nicolas, Mordant Henri, Neuray Georges.*

— Date d'élection : 8 octobre 1983.

— Nombre de membres ayant participé à l'élection :

premier tour : 350 ;

deuxième tour : 343.

— Résultats d'élection pour chaque candidat :

(premier tour)	Mordant Henri	77 % des votes
	Neuray Georges	65 % des votes
	Cohard Philippe	20,6 % des votes
	Liègeois Gabriel	18 % des votes
	Siroul Roger	30,6 % des votes

Elus : Mordant Henri et Neuray Georges.

(deuxième tour) Hendrick Liliane 65 % des votes

Jacob Nicolas 54 % des votes

Demoulin Jeanine 52 % des votes

Elus : Hendrick Liliane et Jacob Nicolas.



1.4.3. *Secrétaire général* : Cohard Marius.

— Date d'élection : 8 octobre 1983.

— Nombre de membres ayant participé à l'élection : 350.

— Résultats d'élection pour chaque candidat :

(premier tour)	Cohard Marius	53,7 % des votes
	Pector Jean-Marie	41,4 % des votes

Elu : Cohard Marius.

1.4.4. *Trésorier fédéral* : Renquet Yvan.

— Date d'élection : 8 octobre 1983.

— Nombre de membres ayant participé à l'élection : 350.

— Noms des candidats : un seul, Renquet Yvan.

— Résultats d'élection : (premier tour) : 98,5 % des votes.

## 2. Le Bureau fédéral.

2.1. *Composition.*

Statuts : Art. 4.

Le Bureau fédéral comprend :

— le Président	Massart Fernand
— les vice-Présidents	Hendrick Liliane Jacob Nicolas Mordant Henri Neuray Georges
— le Secrétaire général	Cohard Marius
— le Trésorier	Renquet Yvan
— les parlementaires	
Chambre des Représentants	Boniface-Delobe Mathilde Mordant Henri
Parlement européen	Gendebien Paul-Henry
— un représentant de chacun des groupes RW des Conseils provinciaux	Cohard Marius (Charleroi) Delwiche Guilain (Namur) Henrotté Joseph (Liège)

— quatre délégués pour chacune  
des régionales d'arrondisse-  
ment électoral, (...)

Arlon-Marche-Bastogne . . .	Frique Albert Gaspard André Ninane Gaston Petit Désiré
Brabant wallon . . . . .	Debrulle Claude Lambert André Legat Jacques Siroul Roger
Centre-Soignies . . . . .	Baise Louis Degand Jean Leroy Pierre Osipoff Georges
Charleroi . . . . .	Baudet Gérard Desmedts André Gilson Marcel Meurisse Gilberte
Dinant-Philippeville . . . .	Delcourt Julien Frankinet Edouard Lareppe Victor Mathot Alfred
Hainaut occidental . . . . .	Faux Henri Herne Claude Rolland Jean Verdière Charles
Huy-Waremme . . . . .	Fievez Norbert Genon Emile Liègeois Gabriel Rikir Alphonse
Liège . . . . .	Beerts Hubert Decroisson René Mme Lecomte Thiry Jean-Pierre
Mons . . . . .	Adant Gilbert Caudron Christian Evrard Maurice Tauvoye Jacques

Namur . . . . .	Demoulin Jeanine Duvivier Jacques Pector Jean-Marie Pietquin Ernest
Thuin . . . . .	Fattori Jean-Claude Jacques Daniel Vancaneghem Paula Yacenne Evence
Verviers . . . . .	Bierin Marc Henrard Claude Rocks Léonard Sauvenier Georges
Virton-Neufchâteau . . . . .	Lallemand Gaston Stembert Adolphe Stembert Francine Toussaint Marc
— Le Bureau fédéral peut coop- ter un maximum de six per- sonnes pour des périodes d'un an renouvelables	Bonmariage Joseph Courtois Emilie Fievez Joseph

2.2. *Fréquence des réunions* : tous les 2 mois.

### B. Le Bureau exécutif.

#### 3.1. *Composition.*

Statuts : Art. 6.

Le Bureau exécutif comprend :

— le Président	Massart Fernand
— les vice-Présidents	Hendrick Liliane Jacob Nicolas Mordant Henri Neuray Georges
— le Secrétaire général	Cohard Marius
— le Trésorier	Renquet Yvan
— les Secrétaires généraux adjoints	—

- les parlementaires . . . . . Boniface Mathilde  
Mordant Henri
- le parlementaire européen . . . . . Gendebien Paul-Henry
- un représentant de chacune  
des Régionales d'Arrondissement :

  - Arlon-Marche-Bastogne . . . . . Petit Désiré
  - Centre-Soignies . . . . . Leroy Pierre
  - Charleroi . . . . . Meuree Michel
  - Dinant-Philippeville . . . . . Frankinet Edouard
  - Huy-Waremme . . . . . Liègeois Gabriel
  - Liège . . . . . Thiry Jean-Pierre
  - Mons . . . . . Tauvoye Jacques
  - Namur . . . . . Pector Jean-Marie
  - Neufchâteau-Virton . . . . . Stembert Francine
  - Nivelles . . . . . Lambert A.
  - Thuin . . . . . Yacenne Evence
  - Tournai-Ath-Mouscron . . . . . Rolland Jean
  - Verviers . . . . . Bierin Marc

- Le Bureau exécutif peut coop-  
ter un maximum de cinq  
membres pour une période  
d'un an maximum renouve-  
lable . . . . . Demoulin Jeanine  
Fievez Joseph  
Henrard Claude  
Lipsin Fernand

#### 4. Le Président.

- 4.1. *Election* : voir 1.4.1.

#### 5. Membres du parti.

- 5.1. *Nombre de membres* : ± 7.000.

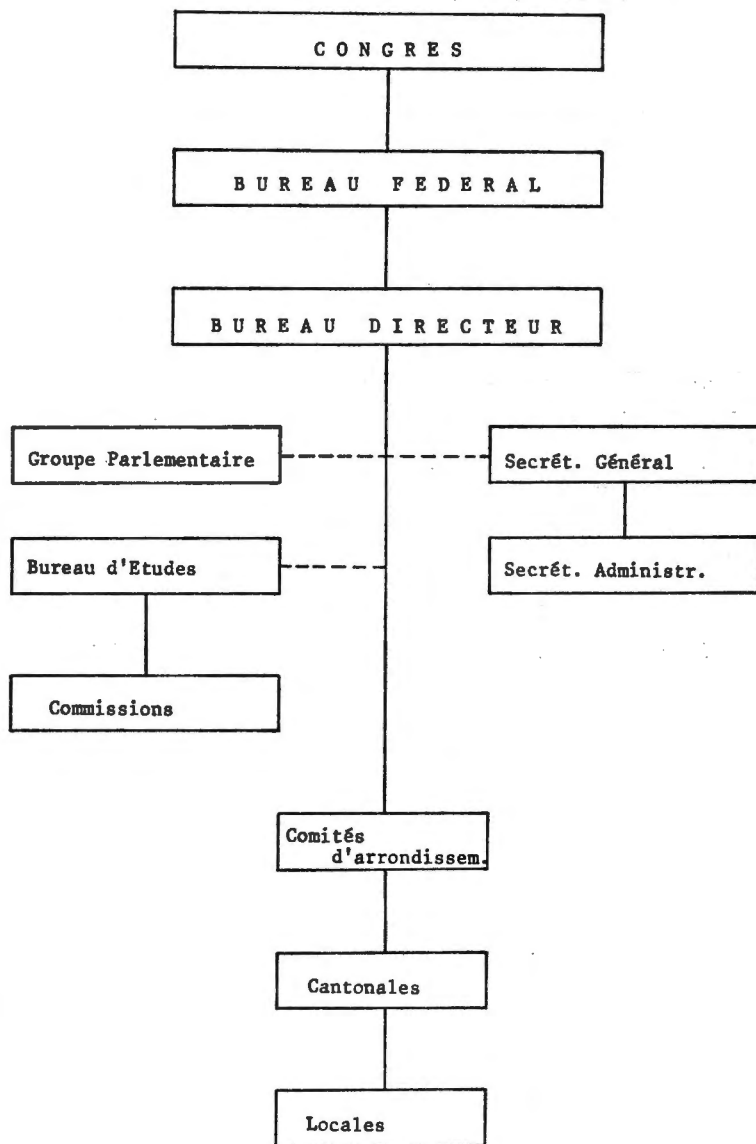
##### 5.2. *Sociographie des membres.*

- 5.2.1. *D'après l'âge* : inconnu.

- 5.2.2. *D'après le sexe* : majorité d'hommes.

5.2.3. *La répartition par arrondissement* : les arrondissements qui ont le plus de membres sont : Namur, Liège, Brabant-Wallon et Charleroi ; la province du Luxembourg compte le moins de membres.

L'organigramme du Rassemblement Wallon



## 6. Le personnel du parti.

Renquet Yvan : secrétaire-parlementaire, trésorier ;  
Closter Josette : secrétaire ;  
Blaimont Jeanne : secrétaire, mi-temps ;  
Wery Edouard : employé mi-temps.

## 7. Publications.

### 7.1. Publications programmatrices.

#### a) Rassemblement Wallon :

- *Pour la Wallonie, une autre politique énergétique.*
- *Pour la Wallonie, une autre politique de l'enseignement.*
- *Pour sortir de la crise : une autre politique économique par un pouvoir Wallon.*

### 7.2. Périodiques.

#### a) Rassemblement Wallon :

- *Solidarité wallonne* (trimestriel, tirage : 2.500 exemplaires).

