

# De Onzichtbare Scheidingsgolf.

## Een analyse van relatieontbinding van samenwonenden en gehuwden in België

Layla Van den Berg<sup>1</sup> , Dimitri Mortelmans<sup>1</sup>   
<sup>1</sup> Universiteit Antwerpen

### Abstract

Dit artikel bestudeert relatieontbinding bij gehuwde en samenwonende koppels op basis van Belgische gegevens uit de Kruispuntbank voor Sociale Zekerheid voor een steekproef van koppels die voor de eerste keer huwden of gestart zijn met samenwonen tussen 1999 en 2001. Deze steekproef wordt vervolgens opgevolgd tot en met 2013. Het doel van deze studie is om meer inzicht te verwerven in de relatieontbinding van gehuwd en ongehuwd samenwonende koppels op basis van administratieve data. Gegeven dat het aantal feitelijk samenwonende koppels onderschat wordt indien enkel gebruik wordt gemaakt van geregistreerde partnerschappen zoals wettelijke samenwoningen, worden samenwonende koppels in deze paper geïdentificeerd aan de hand van de LIPRO-typologie.

Concreet kijkt het artikel naar patronen van relatieontbinding aan de hand van survival analyse en een event-history analyse voor drie relatietrajecten: huwelijken gevormd zonder periode van voorhuwelijks samenwonen, huwelijken na periode van voorhuwelijks samenwonen en samenwoningen die niet werden omgezet naar een huwelijk gedurende de observatieperiode. De resultaten geven aan dat samenwonende koppels die niet huwen tijdens de observatieperiode een veel lagere kans hebben om na 14 jaar nog intact te zijn, vergeleken met gehuwde koppels. De verschillen in relatieontbinding tussen gehuwde koppels met en zonder voorgaande periode van ongehuwd samenwonen zijn eerder beperkt. Daarnaast geven de resultaten ook aan dat relatieontbinding vaker voorkomt bij koppels die op jonge leeftijd gaan samenwonen, starten vanuit een zwakkere economische positie en gedurende de eerste vier relatiejaren geen kinderen krijgen. De samenhang tussen relatieontbinding en deze achtergrondkenmerken is gelijkaardig ongeacht het relatietraject van een koppel.

## 1 INLEIDING

Relatievorming in Europa werd de afgelopen decennia gekarakteriseerd door een dalend aantal huwelijken en een sterke stijging in het aantal koppels dat ongehuwd gaat samenwonen (Perelli-Harris & Lyons-Amos, 2015). Daarnaast is ook de stabiliteit van relaties sterk afgenomen. In België ligt het gemiddeld huwelijkscijfer eerder laag terwijl het echtscheidingscijfer hoog ligt (Corijn, 2013b). In 2000

werd in België de “verklaring van ongehuwd samenwonen” ingevoerd die samenwoners heel wat van dezelfde rechten verstrekt als gehuwden. België was samen met de Scandinavische landen, Nederland, Frankrijk en Duitsland een van de eerste landen die de wettelijke samenwoning invoerde (Corijn, 2013a). Zeker niet alle samenwonende koppels leggen een dergelijke verklaring af waardoor het moeilijk is in te schatten hoeveel koppels feitelijk samenwonen. Volgens een schatting van Corijn (2012) op

basis van gegevens uit 2011 legde 1 op 4 van alle feitelijk samenwonende koppels een verklaring van wettelijke samenwoning af. Het merendeel van de samenwonende koppels kunnen we dus niet terugvinden in de officiële cijfers. Overigens kunnen we wat betreft de verklaring van wettelijke samenwoning mogelijk spreken van een selectie. We kunnen verwachten dat vooral samenwonende koppels met optimistische toekomstperspectieven de verklaring van wettelijke samenwoning afleggen om zo een minimale rechtsbescherming te bekomen. Hoewel onderzoek op basis van survey-gegevens aangeeft dat het aantal ongehuwd samenwonende koppels sterk is toegenomen (Pasteels, Lodewijckx, & Mortelmans, 2013), is deze grote groep ongehuwd samenwonenden niet steeds terug te vinden in de officiële statistieken.

Het blijft daarom moeilijk de verschillen in relatieontbinding tussen gehuwde en samenwonende koppels te onderzoeken op basis van het rijksregister. Indien enkel informatie over geregistreerde (gehuwde en wettelijk samenwonende) koppels wordt gebruikt, wordt het aantal feitelijk samenwonende koppels sterk onderschat en krijgen we slechts een partieel beeld van de prevalentie van relatieontbinding. Vanuit wetenschappelijk oogpunt is het dan ook relevant om, gebruik makend van administratieve gegevens, relatieontbinding te bestuderen bij de grote groep feitelijk samenwonende koppels die vaak nog verborgen blijft in de officiële cijfers. Op die manier kunnen we op termijn meer inzicht verwerven in de patronen van relatieontbinding in België. In dit artikel maken we gebruik van Belgische administratieve data over huishoudenspositie die ons toelaat ook relatieontbinding van feitelijk samenwonende koppels te onderzoeken.

Aangezien het aantal geregistreerde en onregistreeerde samenwonenden blijft stijgen

(Corijn, 2013a), wordt ook verwacht dat het aantal ontbindingen van samenwoningen zal blijven toenemen. Wetenschappelijke literatuur geeft aan dat er grote verschillen zijn in de ontbinding van samenwoningen en huwelijken (Lyngstad & Jalovaara, 2010). Dit kan te maken hebben met een hele reeks eigenschappen die verbonden zijn met het type van relatie dat gevormd wordt. Koppels die gaan samenwonen zijn meestal jonger dan koppels die huwen. Dit komt deels omdat een groot deel van de huwelijken in België tegenwoordig ook gepaard gaan met een periode van voorhuwelijks samenwonen. Daarnaast is de transitie naar het huwelijk positief geassocieerd met opleidingsniveau (Kalmijn, 2007). Literatuur geeft ook aan dat op vlak van relatiekwaliteit sterke verschillen op te merken zijn (Lyngstad & Jalovaara, 2010). Relatiekwaliteit wordt consistent hoger geacht in huwelijken vergeleken met ongehuwd samenwonende koppels. Er is uiteraard sprake van een sterke selectie onder koppels die huwen. Men kan opnieuw verwachten dat vooral tevreden koppels met positieve vooruitzichten huwen terwijl koppels met een lagere relatiekwaliteit de relatie afbreken voor ze gehuwd zijn (Brown & Booth, 1996; Wiik, Bernhardt, & Noack, 2009).

Naast de verschillen tussen gehuwde en samenwonende koppels die vaak worden aangegeven, wordt in de literatuur ook consistent vastgesteld dat relatieontbinding verschilt naar de achtergrondkenmerken van een koppel. In dit artikel besteden we specifiek aandacht aan verschillen in relatieontbinding naar enkele belangrijke demografische, socio-economische en regionale achtergrondkenmerken. Concreet bestuderen we relatieontbinding bij verschillende subgroepen in de samenleving op basis van leeftijd bij relatievorming, aantal kinderen, inkomen en geografische locatie. Leeftijd bij relatievorming, het krijgen van kinderen en de

economische situatie worden in studies omtrent relatieontbinding steeds aangehaald als belangrijke factoren terwijl regionale verschillen zeker in de Belgische context interessant kunnen zijn. Hierdoor krijgen we meer inzicht in dynamieken van relatieontbinding. Het is niet enkel wetenschappelijk relevant na te gaan hoe scheidingskansen verschillen naar relatietype maar deze studie kent ook een duidelijke maatschappelijke relevantie. Onderzoek wees reeds uit dat relatieontbinding vaak gepaard gaat met een dalende socio-economische status, vooral onder gescheiden vrouwen (de Regt, Mortelmans, & Marynissen, 2013). Daarnaast zijn door het stijgende scheidingscijfer ook steeds meer kinderen betrokken in relatieontbinding. Deze kinderen vormen een kwetsbare groep (Amato, 2000). Het is belangrijk om na te gaan welke groepen een hoger risico hebben om in dergelijke precaire positie te belanden. Zo kunnen beleidsmakers een doelgericht beleid ontwikkelen gericht op het ondervangen van de meest kwetsbare groepen in de samenleving.

Het doel van dit artikel is om nieuwe inzichten te verwerven in de ontbinding van eerste huwelijken en samenwoningen in België op basis van administratieve gegevens. We maken gebruik van data uit de Kruispuntbank voor Sociale Zekerheid die uitgebreide informatie bevat rond huishoudenspositie. We volgen een steekproef van Belgische koppels gevormd tussen 1999 en 2001 op tot en met 2013 om te bestuderen of en wanneer deze koppels uit elkaar gaan. In de analyses wordt steeds een onderscheid gemaakt naar relatietype en relatietraject om verschillen in relatieontbinding tussen samenwonende en gehuwde koppels met en zonder periode van voorhuwelijks samenwonen bloot te leggen. Voor alle koppels brengen we steeds de volledige relatieduur in rekening.

## **2 RELATIEONTBINDING IN BELGIË**

Sinds de jaren '70 zijn zowel huwelijks- als echtscheidingscijfers sterk geëvolueerd in België. Zo is het aantal huwelijken sterk afgenomen (Corijn, 2016) terwijl het aantal ongehuwde samenwoningen sterk is toegenomen (Pasteels et al., 2013). Ook het echtscheidingscijfer nam tot 2000 erg sterk toe. Na 2000 stagneerde het echtscheidingscijfer, uitgezonderd van een stijging in 2008 te wijten aan de verandering in de echtscheidingswetgeving. Binnen de huwelijkscohort van 1980 eindigde na 34 jaar ongeveer 1 op 3 huwelijken in een echtscheiding (Corijn, 2013b). Doordat echtscheiding vroeger plaatsvindt in recentere huwelijkscohorten zal dit aandeel voor recente huwelijken veel sneller worden bereikt en mogelijk worden overschreden. Terwijl van de koppels die huwden in 1980 ongeveer 18% gescheiden is na 15 jaar, werd dit aandeel reeds na 9 jaar bereikt voor koppels die in 2000 huwden (Corijn, 2015).

Een van de belangrijkste redenen voor het dalend huwelijkscijfers is de opkomst van ongehuwd samenwonen als alternatieve leefvorm (Corijn, 2017; Pasteels & Mortelmans, 2011). Veel meer dan vroeger vormt niet meer het huwelijk maar het samenwonen de start van een relatie. Hoewel heel wat van deze samenwoningen na verloop van tijd worden omgezet in huwelijken (Pasteels, Corijn, & Mortelmans, 2012) is dit zeker niet het geval voor alle relaties en vormt ongehuwd samenwonen voor sommige koppels ook een volwaardig alternatief voor het huwelijk (Hiekel, Liefbroer, & Poortman, 2014). Vergeleken met het huwelijk, gebeurt de registratie van samenwoningen ook op veel minder consistente basis (Corijn, 2012). Door het meer dynamische en onofficiële karakter van veel samenwoningen zijn ook de gegevens rond de ontbinding hiervan minder omvattend.

### **3 RELATIEONTBINDING, RELATIETYPE EN RELATIETRAJECT**

Hoewel op basis van officiële statistieken nog steeds weinig geweten is over de ontbinding van samenwoonrelaties, heeft uitgebreid onderzoek reeds aangetoond dat de kans op relatieontbinding sterk verschilt naar relatietype. Een omvattende review door Lyngstad en Jalovaara (2010) toont aan dat relatiebreuken vaker voorkomen bij samenwonende koppels dan bij gehuwde koppels. Deze bevindingen worden ook bevestigd voor België in onderzoek door Pasteels, Lodewijckx en Mortelmans (2013) op basis van Belgische data uit de Gender & Generations Survey.

Hiervoor zijn verschillende verklaringen terug te vinden in de literatuur. Het huwelijksritueel zelf kan bijvoorbeeld de scheidingskansen verlagen door de sociale steun en druk die koppels ervaren vanuit de omgeving om samen te blijven. Een andere belangrijke verklaring is de zelfselectie van samenwonende koppels die huwen (Lyngstad & Jalovaara, 2010). Als men aanneemt dat ontevredenheid over de relatie en een beperkte toewijding samenwonende koppels tegenhoudt om te huwen, dan is het logisch dat vooral koppels die wel toegewijd zijn en tevreden zijn over hun relatie de stap naar het huwelijk zetten. Onderzoek van Brown en Booth (1996) toont aan dat samenwonende koppels zonder intentie om te huwen significant lagere relatiekwaliteit rapporteren terwijl samenwonende koppels met huwelijksplannen en gehuwde koppels niet van elkaar verschillen. Deze verschillen in achtergrondkenmerken kunnen dan ook de verschillen in scheidingskansen verklaren. Deze theorie wordt ook bevestigd in onderzoek uitgevoerd door Wiik, Bernhardt en Noack (2009) in Zweden en Noorwegen. In dit onderzoek gaat men

na of gehuwde en samenwonende koppels verschillen wat betreft toewijding, relatietevredenheid en de intentie om uit elkaar te gaan. De resultaten geven aan dat, zelfs in landen waar ongehuwd samenwonen wijdverspreid en aanvaard is, samenwonende koppels zonder huwelijksplannen minder toewijding tonen, minder tevreden zijn over hun relatie en vaker overwegen om de relatie af te breken vergeleken met gehuwde koppels.

Naast het relatietype kan ook het relatietraject zelf een rol spelen. Zo hebben koppels die reeds hebben samengewoond voor het huwelijk volgens de “zoektheorie” een lagere kans om uit elkaar te gaan vergeleken met koppels die meteen huwen (Kulu & Boyle, 2010; Lyngstad & Jalovaara, 2010). In deze voorhuwelijks periode kunnen partners elkaar immers beter leren kennen. De koppels die goede vooruitzichten hebben zullen huwen, de andere koppels zullen reeds voor het huwelijk uit elkaar gaan. Volgens deze theorie kan voorhuwelijks samenwonen dan ook gezien worden als een testfase of “testhuwelijk” (Bennett, Blanc, & Bloom, 1988). Heel wat studies die gebruik maken van data uit de jaren '90 geven echter aan dat koppels die reeds samengewoond hebben voorafgaand aan het huwelijk net een hogere kans hebben om te scheiden (Brown & Booth, 1996; Dush, Cohan, & Amato, 2003; Manning, Smock, & Majumdar, 2004). Een mogelijke verklaring kan zijn dat er reeds een sterke selectie gebeurt bij het kiezen voor samenwonen of huwelijk als eerste relatievorm. Zo toont onderzoek aan dat koppels die meteen huwen gekarakteriseerd worden door een aantal andere achtergrondkarakteristieken, zoals een sterkere religieuze beleving of conservatieve waarden, die ervoor zorgen dat zij minder geneigd zijn te scheiden.

Toch wijst niet alle onderzoek rond voorhuwelijks samenwonen en echtscheiding in dezelfde

richting. Zo blijkt het belangrijk om niet enkel de huwelijksduur maar de volledige relatieduur in rekening te brengen (Kulu & Boyle, 2010; Teachman & Polonko, 1990). Recenter onderzoek toont daarnaast ook aan dat de associatie tussen voorhuwelijks samenwonen en relatie-stabiliteit sterk afhangt van de context waarbinnen relaties worden gevormd. Een vergelijkende studie van de samenhang tussen samenwonen en relatieontbinding in 16 Europese landen door Liefbroer en Dourleijn (2006) vindt dat voorhuwelijks samenwonen enkel geassocieerd is met hogere scheidingskansen in contexten waar samenwonen als relatievorm niet wijdverspreid is. Verder empirisch bewijs hiervoor werd ook gevonden in Australië (Hewitt & De Vaus, 2009) en China (Zhang, 2017) waarbij voorhuwelijks samenwonen de scheidingskansen niet verhoogt voor recentere relaties gevormd in een periode waarin samenwonen breder verspreid is in de samenleving. Ook Kulu en Boyle (2010) vinden geen significante verschillen meer in scheidingskansen tussen gehuwde koppels die wel of niet voordien hebben samengewoond na controle voor achtergrondkenmerken die samenhangen met voorhuwelijks samenwonen.

#### **4 VERSCHILLEN IN RELATIEONTBINDING NAAR ACHTERGRONDKENMERKEN**

##### **4.1 LEEFTIJD BIJ RELATIEVORMING**

De review van Lyngstad en Jalovaara (2010) rond de antecedenten van relatieontbinding geeft tevens aan dat de leeftijd op het moment van relatievorming een bepalende factor voor relatieontbinding kan zijn. Wetenschappelijk onderzoek vindt consistent terug dat lagere leeftijden bij relatievorming geassocieerd zijn met een hogere kans op relatieontbinding. Deze bevindingen worden ook bevestigd in Bel-

gische studies. Zo zien Pasteels, Corijn en Mortelmans (2012) bij het vergelijken van intacte en niet-intacte huwelijken dat de leeftijd van de vrouw bij de start van het samenwonen veel lager is voor niet-intacte huwelijken. Hierachter kunnen verschillende, vaak complementaire, mechanismen schuilgaan. Enerzijds kan leeftijd bij relatievorming samenhangen met relatieontbinding omdat het ook een sterke samenhang vertoont met andere achtergrondkarakteristieken zoals het meemaken van een ouderlijke scheiding of het hebben van een lager opleidingsniveau (Kiernan, 1986). Gegeven dat deze karakteristieken ook klassiek sterk samenhangen met hogere kansen op relatieontbinding kan dit tevens de relatie met leeftijd bij relatievorming verklaren. Anderzijds kunnen jongere mensen ook minder volwassen zijn en daarbij minder vooruitziend zijn bij het maken van beslissingen (South, 1995). Een gebrek aan lange-termijn perspectief kan ervoor zorgen dat de kansen van de relatie en mogelijke toekomstige problemen minder goed worden ingeschat. Daarnaast gaat een jonge leeftijd op het moment van relatievorming ook vaak gepaard met een kortere zoektocht naar een geschikte partner. Dit kan resulteren in een minder goede “match” tussen partners en op die manier de instabiliteit van de relatie verhogen. Jongere mensen worden vaak ook geconfronteerd met een grotere aantal alternatieve partners (South, 1995). Dit aanbod aan alternatieve partners is veel kleiner voor personen die ouder zijn aangezien leeftijdsgenoten in dat geval minder vaak single zijn. Ten slotte maken jongeren vaker grotere veranderingen mee in hun leefsituatie zoals afstuderen, verhuizen en van job veranderen. Ook deze veranderingen kunnen de relatie destabiliseren.

##### **4.2 KINDEREN**

Onderzoek naar het verband tussen het aantal kinderen en relatieontbinding vindt meestal

dat het hebben van gemeenschappelijke kinderen de kans op relatieontbinding of echtscheiding verlaagt (Lyngstad & Jalovaara, 2010). Enkele theoretische mechanismen kunnen het negatieve verband tussen het hebben van gezamenlijke kinderen en relatieontbinding verklaren. Vanuit een economisch perspectief kunnen kinderen gezien worden als relatie-specifiek kapitaal (Becker, Landes, & Michael, 1977). Dit wil zeggen dat de voordelen van het hebben van kinderen gemaximaliseerd zijn wanneer beide partners samenblijven. Het hebben van kinderen verhoogt dus de aantrekkelijkheid van de relatie en verhoogt ook de kost van relatieontbinding (Waite & Lillard, 1991). Daarnaast kan het hebben van kinderen ook de betrokkenheid en toewijding van partners verhogen aangezien het een vorm van “gezamenlijke productie” is. Ten slotte treedt er bij het krijgen van kinderen een erg sterk selectie-effect in werking. Het zijn vooral de koppels die tevreden zijn met de relatie en positieve toekomstperspectieven hebben die de stap zetten om kinderen te krijgen (Svarer & Verner, 2006).

Het negatieve verband tussen het hebben van kinderen en relatieontbinding is vooral sterk aanwezig wanneer het aantal kinderen beperkt is tot twee (Andersson, 1997). Verschillende studies geven aan dat dit verband afzwakt of zelfs omkeert wanneer men meer dan twee kinderen heeft (Andersson, 1997; Chan & Halpin, 2002; Waite & Lillard, 1991). Een mogelijke verklaring is dat sociale normen hier een belangrijke rol spelen. Algemeen gezien heerst in de meeste Europese landen een twee-kind norm. Hiervan afwijken kan destabiliserend werken in de relatie. Daarnaast kan het hebben van meer kinderen, alsook het hebben van oudere kinderen, gepaard gaan met meer spanningen binnen het huishouden en dus ook binnen de relatie (Waite & Lillard, 1991). Het krijgen van kinderen kan de relatie ook onder druk

zetten door de rolconflicten, beperktere keuzevrijheid, seksuele ontevredenheid en de financiële kosten die het met zich kan meebrengen (Svarer & Verner, 2006).

#### 4.3 INKOMEN

De financiële positie van een koppel en de mate waarin zij financiële druk en stress ervaren kan tevens een impact hebben op de scheidingskans van een koppel. Volgens het Family Stress Model ontwikkeld door Conger et al. (1990) kunnen stressvolle situaties, zoals het ervaren van financiële problemen, het persoonlijke welzijn en de relatiekwaliteit ernstig verstoren (Conger, Lorenz, Elder Jr, Simons, & Ge, 1993). Onderzoek heeft uitgewezen dat het ervaren van economische stress de vijandigheid van interacties tussen partners verhoogt en de warmte van interacties verlaagt waardoor ook de kwaliteit en de stabiliteit van de relatie verminderen (Conger, Rueter, & Elder Jr, 1999). Empirische studies naar het verband tussen de financiële positie en relatieontbinding vinden zowel een indirect als een direct verband. Zo bevestigen verschillende studies de hypothese van Conger en vinden ze een duidelijk verband tussen economische onzekerheid en indicatoren van gezinswelzijn zoals conflict, emotionele problemen, relatietevredenheid en relatiestabiliteit (Halliday Hardie & Lucas, 2010; Kwon, Rueter, Lee, Koh, & Ok, 2003; Neppl, Senia, & Donnellan, 2016). Daarnaast vinden verschillende studies ook een rechtstreekse link tussen financiële problemen en relatieontbinding. Onderzoek uitgevoerd in Nederland toont aan dat relatieontbinding in negatief verband staat tot het beschikbaar jaarlijks inkomen en positief geassocieerd is met financiële druk verbonden aan een lagere werkintensiteit van mannen (Kalmijn, Loeve, & Manting, 2007; Poortman, 2005). Onderzoek uit Finland door Jalovaara (2013) vindt tevens

dat koppels met meer socio-economische middelen zoals opleiding, inkomen en werk minder kans hebben om hun relatie te beëindigen vergeleken met koppels die over minder middelen beschikken.

Een alternatieve hypothese, voorgesteld door Amato en Beattie (2011), voorspelt een omgekeerde relatie tussen financiële problemen en relatieontbinding en legt de nadruk op de kosten verbonden aan relatieontbinding. Relatieontbinding, en bij uitstek echtscheiding, is niet enkel verbonden met kosten op de korte termijn zoals gerechtskosten, een nieuwe verblijfplaats vinden en bezittingen verdelen. Bij het beëindigen van een relatie komen ook lange termijn kosten kijken zoals het verlies van werk of de vermindering van werkintensiteit, een lager inkomen en het verlies van schaalvoordelen (Amato, 2000; de Regt et al., 2013). Deze kosten kunnen partners ontmoedigen om de relatie te beëindigen. Het empirische bewijs voor deze hypothese blijft echter beperkt (Cherlin, 2009). Mogelijk weegt het beschermende effect van hoge scheidingskosten dus niet op tegen de druk die koppels ondervinden ten gevolge van financiële moeilijkheden.

#### 4.4 GEWEST EN PROVINCIE

Voorgaand wetenschappelijk onderzoek geeft aan dat echtscheidingscijfers in België verschillen naar regio (Corijn, 2016; Mortelmans, Snoeckx, & Dronkers, 2009). Onderzoek geeft consistent aan dat het echtscheidingscijfer in het Vlaamse Gewest lager ligt vergeleken met het Waalse Gewest, zelfs als hierbij gecontroleerd wordt voor verschillen wat betreft demografische achtergrond, relatie en vruchtbaarheid (Mortelmans et al., 2009). Deze verschillen uiteten zich ook in de opvattingen ten aanzien echtscheiding: Vlamingen staan nog vaker negatief ten aanzien van echtscheiding vergeleken met Walen (Corijn, 2013b). Aangezien de

wetgeving rond echtscheiding federaal bepaald is en de verschillen tussen Vlaamse en Waalse echtscheidingscijfers dus niet kan verklaren, moet de verklaring eerder gezocht worden in culturele verschillen tussen de gewesten. Terwijl het Vlaamse Gewest gekarakteriseerd wordt door een sterke Katholieke geschiedenis, is het Waalse gewest veel sterker gesecculariseerd. Deze culturele verschillen kunnen verklaren waarom echtscheiding vaker voorkomt in het Waalse Gewest. Dit blijkt ook uit het onderzoek van Mortelmans et al. (2009). Wanneer men controleert voor culturele verschillen zoals de mate van religiositeit, verdwijnen de regionale verschillen in echtscheidingscijfers.

## 5 DATA EN METHODEN

### 5.1 DATA

#### 5.1.1 Steekproef

In dit onderzoek gebruiken we data uit de Belgische Kruispuntbank Sociale Zekerheid. Deze data zijn gebaseerd op een steekproef van huwelijken en samenwoningen gevormd in 1999, 2000 en 2001. Voor de steekproeftrekking van zowel huwelijken als samenwoningen wordt gebruik gemaakt van de LIPRO-typologie. Deze typologie geeft voor iedere steekproefpersoon zijn of haar specifieke huishoudenspositie weer op basis van leeftijd en verwantschapsrelatie tot de referentiepersoon van het huishouden zoals beschreven in Lodewijckx en Deboosere (2008). Een koppel wordt als gehuwd beschouwd indien iemand in het huishouden echtgenoot is van de referentiepersoon op basis van de verwantschapsrelatie en zowel referentiepersoon als partner ouder zijn dan 15 jaar. Een koppel is ongehuwd samenwonend indien de referentiepersoon 18 jaar of ouder is, er geen echtgenoot of echtgenote in het huishouden is maar er wel een potentiële partner

is. Deze potentiële partner wordt gedefinieerd als een lid van het huishouden dat 18 jaar of ouder is, van het andere geslacht is dan de referentiepersoon en geen familieband heeft met de referentiepersoon. Het voordeel van het gebruik van de LIPRO-positie is dat we, in tegenstelling tot officiële registratie van samenwoning, ook ongeregistreerde feitelijke samenwoningen kunnen onderzoeken. Aangezien slechts een fractie van de feitelijk samenwonende koppels, in 2012 ging het over een op vier samenwonende koppels (Corijn, 2012), zich ook registreert onder de noemer “wettelijke samenwoning”, dreigen we het aantal samenwoonrelaties drastisch te onderschatten als we enkel deze relaties in rekening brengen. Daarnaast is het aantal koppels dat hun samenwoonrelatie registreert ook een erg selectieve groep van het totaal aantal samenwoningen. Zo blijken het vooral nooit-gehuwde dertigers met kinderen te zijn die voor een wettelijke samenwoning opteren (Corijn, 2012). Dit kan ervoor zorgen dat de kans op relatiebreuken voor deze groep sterk verschilt van de volledige groep samenwoners.

Een belangrijke voorwaarde voor de steekproeftrekking van zowel huwelijken als samenwoningen is dat partners “ongehuwd” dienen te zijn op basis van de burgerlijke staat in het jaar voorafgaand aan de steekproeftrekking. Dit wil zeggen dat we voor de huwelijken per definitie enkel eerste huwelijken opnemen in onze steekproef. Ook voor samenwonende koppels weten we dus dat partners nog nooit eerder gehuwd waren. Voor zowel gehuwde als samenwonende koppels leggen we bijkomend de restrictie op dat ze in het jaar voorafgaand aan de steekproeftrekking niet samenwonend mogen zijn op basis van de LIPRO-classificatie. We weten dus dat de gehuwde en ongehuwd samenwonende koppels in onze steekproef nog nooit eerder gehuwd waren en in het jaar voorafgaand aan de steekproeftrekking ook

niet samenwoonden met een andere partner. We kunnen echter niet uitsluiten dat ze nog nooit eerder ongehuwd samenwoonden met een partner in de jaren daarvoor.

Werken met de LIPRO-classificatie brengt echter ook enkele beperkingen met zich mee. Bij de definitie van een ongehuwd samenwonend koppel wordt namelijk expliciet de voorwaarde opgelegd dat beide partners van een verschillend geslacht zijn. De classificatie kan dus niet gebruikt worden om ongehuwd samenwonende koppels van hetzelfde geslacht vast te stellen. Aangezien we zo in onze studie het aantal ongehuwde homoseksuele koppels structureel onderschatten, nemen we ook in de steekproef van huwelijken enkel heteroseksuele koppels op zodat beide groepen verwijzen naar dezelfde groep relaties tussen partners van een verschillend geslacht. Daarnaast houdt het gebruik van LIPRO-positie ook een zeker foutenmarge in. Zo is het bijvoorbeeld mogelijk dat ook personen die in vriendschappelijk verband samenwonen, worden opgenomen in de groep samenwoners. Echter is dit ook niet te vermijden als we enkel zouden uitgaan van wettelijke samenwoningen. Een wettelijke samenwoning vereist immers geen romantische relatie tussen twee partners. Ook personen die een huishouden delen met een volwassen stiefkind kunnen foutief gedefinieerd worden als ongehuwd samenwonend.

De steekproeftrekking levert twee afzonderlijke steekproeven op: een steekproef van huwelijken voltrokken tussen 1999 en 2001 en een steekproef van koppels die beginnen samenwonen tussen 1999 en 2001. In de analyses zal de steekproef van samenwonende koppels verder worden opgesplitst naar relatietraject in een groep van koppels die doorheen de observatieperiode zijn gehuwd en een groep van koppels die dit niet hebben gedaan. De steekproef van huwelijken bestaat ook enkel



uit gehuwde koppels die in het jaar voor het huwelijk niet samenwoonden met elkaar. Op die manier kunnen we voor alle gehuwde en samenwonende koppels de volledige relatieduur in rekening brengen. Rekening houden met de volledige relatieduur en niet enkel de huwelijksduur blijkt uit voorgaand onderzoek een belangrijke manier om relatieontbinding te vergelijken tussen huwelijken wel of niet gevormd na een periode van voorhuwelijks samenwonen (Kulu & Boyle, 2010; Teachman & Polonko, 1990). Concreet zullen de analyses steeds apart worden uitgevoerd voor de drie bovenstaande groepen: huwelijken zonder periode van voorhuwelijks samenwonen, huwelijken na een periode van voorhuwelijks samenwonen en samenwonende koppels die gedurende de observatieperiode niet huwen.

Voor dit specifieke onderzoek worden enkel koppels bestaande uit twee partners van Belgische origine opgenomen. We bepalen origine op basis van het eigen geboorteland en eerste nationaliteit en, indien beschikbaar, het geboorteland van ouders en grootouders. Indien iemand in België is geboren en/of Belg als eerste nationaliteit heeft en zowel ouders als grootouders in België zijn geboren, wordt iemand geclassificeerd als zijnde van Belgische origine. Op die manier voorkomen we dat associaties tussen achtergrondkenmerken en relatieontbinding te wijten zijn aan een hogere aanwezigheid van partners met een migratie-achtergrond in bepaalde categorieën. Koppels met een migratie-achtergrond zijn immers sterker gerepresenteerd in bepaalde provincies, lagere inkomenscategorieën, huishoudens met meer kinderen en jongere leeftijdscategorieën. Na het doorvoeren van deze selecties vertrekken we in dit onderzoek met een steekproef van 7849 huwelijken zonder periode van voorhuwelijks samenwonen, 5200 hu-

welijken na periode van voorhuwelijks samenwonen en 6569 samenwonende koppels die niet huwen doorheen de observatieperiode.

### 5.1.2 Vaststelling van relatiebreuken

De steekproeven van huwelijken en samenwoningen gevormd tussen 1999 en 2001 worden vervolgens opgevolgd tot en met 2013. We hebben dus voor elke relatie een observatieperiode van minstens 12 jaar en maximaal 14 jaar. De observatie van koppels stopt (censoring) indien een van beide partners sterft, indien het koppel uit de data verdwijnt omwille van emigratie of wanneer de observatieperiode eindigt in 2013. We stellen een relatiebreuk vast indien partners doorheen de observatieperiode niet meer in hetzelfde huishouden wonen. Deze informatie kunnen we afleiden op basis van de referentiepersoon van het huishouden: partners die dezelfde referentiepersoon hebben wonen in hetzelfde huishouden, partners waarvan de referentiepersoon verschilt wonen in een verschillend huishouden. Een uitzondering op deze regel wordt toegepast wanneer partners slechts een jaar in een verschillend huishouden wonen en vervolgens opnieuw samenwonen met dezelfde partner. Voor deze koppels wordt op dat moment geen relatiebreuk vastgesteld. We houden hierbij rekening met de mogelijkheid dat partners omwille van financiële of administratieve redenen tijdelijk niet in hetzelfde huishouden geregistreerd staan.

## 5.2 METHODEN

### 5.2.1 Survival analyse

We maken in dit onderzoek gebruik van survival analyse om na te gaan hoe de kans op scheiding verschilt tussen huwelijken waarbij partners voordien niet samenwoonden, huwelijken voorafgegaan door een periode van samenwonen en samenwoningen waarbij partners niet

huwen. Deze methode laat ons toe om op een overzichtelijke manier de proportie intacte koppels naar relatieduur weer te geven. We gebruiken een log-rank test om na te gaan of twee survival curves significant van elkaar verschillen. De nulhypothese van deze test is dat beide curves gelijk zijn aan elkaar. De curves verschillen significant van elkaar indien het geobserveerde aantal relatieontbindingen afwijkt van het aantal te verwachten ontbindingen indien beide curves gelijk zijn. De survival analyses voor de drie relatietrajecten worden tevens uitgevoerd naar vier achtergrondkenmerken die volgens de wetenschappelijke literatuur of in de specifieke context van België relevant zijn: leeftijd bij relatievorming, inkomen, het aantal kinderen, regio en provincie. Aangezien dit beschrijvende analyses zijn waarbij niet steeds rechtstreeks gecontroleerd kan worden voor selectie, worden in sommige gevallen beperkingen doorgevoerd om een inhoudelijke interpretatie van de resultaten mogelijk te maken.

Om na te gaan in hoeverre het risico op relatiebreuken verschilt naargelang de leeftijd op het moment van relatievorming kijken we in dit onderzoek specifiek naar de leeftijd *van de vrouw* in het jaar dat het koppel is gehuwd of gaan samenwonen. In eerste instantie verdelen we deze variabele in vier brede categorieën: I) 16 tot 20 jaar, II) 21 tot 25 jaar, III) 26 tot 30 jaar en IV) ouder dan 30 jaar in het jaar van relatievorming. Omdat vooral samenwoningen echter vaak op jongere leeftijd worden gevormd loont het daarnaast ook om de analyse in tweede instantie gedetailleerder op te splitsen voor de twee jongste leeftijdscategorieën. In een tweede stap geven we dan ook de survival curves apart voor elke leeftijd tussen 18 en 25 jaar oud.

Wat betreft het inkomen op de moment van relatievorming hebben we de inkomens van

beide partners uit alle beschikbare inkomensbronnen (loon, vervangingsinkomen in geval van werkloosheid, loopbaanonderbreking of ziekte, pensioen en leefloon) opgeteld om het totale inkomen van het koppel te bekomen. Vervolgens verdelen we het inkomen van het koppel in quintielen. In de survival analyse van relatieontbinding naar inkomen van het koppel sluiten we relaties gevormd op jonge leeftijd, waarbij de vrouw jonger is dan 21 jaar, uit. Gegeven dat deze koppels vaker gekarakteriseerd worden door een lager opleidingsniveau, een instabiele arbeidssituatie en de mogelijkheid dat een of beide partners nog studeert, kan het opnemen van deze koppels de inkomensverdeling sterk vertekenen. Aangezien we niet beschikken over inkomensgegevens voor zelfstandigen worden ook koppels uitgesloten waarvan minstens een partner zelfstandig is op het moment van relatievorming.

Bij de analyse van relatiebreuken naar het aantal kinderen dat men krijgt, moet men rekening houden met een sterke samenhang tussen de relatieduur en het krijgen van kinderen. Zo is het mogelijk dat de uiteindelijke kans om een relatiebreuk mee te maken doorheen de observatieperiode lager ligt voor koppels met kinderen omdat deze koppels nu eenmaal lang genoeg zijn samengebleven om kinderen te kunnen krijgen. Koppels die na een korte relatieduur uit elkaar gaan hebben per definitie niet voldoende tijd gehad om kinderen te krijgen. We kunnen hier dus spreken van een duidelijk selectie-effect waarbij de koppels die snel uit elkaar gaan ook vaak per definitie koppels zijn die geen of minder kinderen hebben gekregen. Om dit probleem te ondervangen kijken we in de survival analyse van relatieontbinding naar het aantal kinderen specifiek naar koppels die

minstens vier jaar zijn samengebleven<sup>1</sup>. Concreet kijken we naar het aantal kinderen van de steekproefpersoon. We sluiten hierbij ook koppels uit die reeds kinderen in het huishouden hebben voorafgaand aan de relatievorming. Vervolgens onderscheiden we de survival curves naar hoeveel kinderen men in de eerste vier jaar van de relatie heeft gekregen. Hierbij zijn vier mogelijke categorieën: I) geen kinderen, II) een kind, III) twee of meer kinderen<sup>2</sup>.

Tenslotte analyseren we ook hoe relatieontbinding verschilt naargelang de regio waar het koppel gehuwd of ongehuwd is beginnen samenwonen. In eerste instantie bekijken we verschillen tussen het Vlaamse, Waalse en Brussels Hoofdstedelijk gewest om algemene regionale verschillen bloot te leggen. In een tweede stap bekijken we meer in detail hoe patronen van relatieontbinding verschillen tussen koppels die gestart zijn met gehuwd of ongehuwd samenwonen in de verschillende Belgische provincies.

### 5.2.2 Event history analyse

Om na te gaan hoe de invloed van deze achtergrondkenmerken op relatieontbinding eruit ziet als deze simultaan gemodelleerd worden, sluiten we de analyses af met een discrete-time event history analyse. Dit is een logistische regressie waarbij relatieontbinding (0 = geen relatieontbinding, 1 = relatieontbinding) de afhankelijke variabele is. De onafhankelijke variabelen zijn dezelfde achtergrondkenmerken die ook in de survival analyse apart worden bestudeerd: leeftijd bij relatievorming, inkomen, aantal kinderen van de steekproefpersoon en provincie. Terwijl in de survival analyse enkel

kenmerken worden gebruikt die niet veranderen doorheen de tijd, zoals provincie en inkomen op het moment van relatievorming, kunnen deze kenmerken in de event history analyse wel variëren doorheen de tijd. Om ervoor te zorgen dat we geen karakteristieken opnemen die reeds veranderden ten gevolge van de relatieontbinding, nemen we steeds de parameters van het *voorgaande jaar* op. Hierdoor toont het model op welke manier relatieontbinding in een gegeven jaar wordt beïnvloed door het aantal kinderen, de provincie waarin men woont en het inkomen van het koppel gedurende het voorgaande jaar. Met betrekking tot het aantal kinderen dat een koppel heeft houden we in deze analyse ook bijkomend rekening met de leeftijd van het jongste kind.

## 6 RESULTATEN

### 6.1 SAMENSTELLING STEEKPROEF (TABEL 1)

#### 6.1.1 Leeftijd van de vrouw bij relatievorming

De verdeling van de leeftijd van de vrouw bij relatievorming verschilt sterk naar relatietype en relatietraject. Het aandeel relaties gevormd op jonge leeftijd waarbij de vrouw tussen 16 en 20 jaar oud is, is het grootst onder samenwonende koppels die nooit huwen (14.14%) gevolgd door samenwonende koppels die huwen tijdens de observatieperiode (10.02%). Slechts 4% van de huwelijken die niet voorafgegaan worden door samenwonen worden gevormd wanneer de vrouw jonger is dan 21 jaar. Ook wat betreft relaties gevormd op latere leeftijd waarbij de vrouw ouder dan 30 jaar is, zien we

<sup>1</sup> Deze resultaten bleken robuust als een korte (3 jaar) of langere (5 jaar) voorwaardelijke termijn werd gekozen.

<sup>2</sup> De categorie van koppels die drie of meer kinderen kregen gedurende de eerste vier jaar van de relatie was te klein om afzonderlijk bestudeerd te worden.

149 (2.12 procent) van de koppels die gehuwd zijn zonder periode van voorhuwelijks samenwonen, 65 (1.14 procent) van de samenwonende koppels die huwen en 34 (0.93 procent) van de samenwonende koppels die niet huwen krijgen binnen de vier jaar drie of meer kinderen.

verschillen naar relatietype en -traject. Terwijl slechts 5% van de samenwoonrelaties die uitmonden in huwelijk gevormd worden als de vrouw ouder is dan 30, ligt dit aandeel hoger bij huwelijken zonder voorafgaande periode van samenwonen (8.22%) en samenwonende koppels die niet huwen (10.29%). Voor alle types geldt wel dat de meerderheid van de relaties gevormd wordt wanneer de vrouw tussen 21 en 30 jaar oud is.

#### 6.1.2 Inkomen op moment van relatievorming

De beschrijvende resultaten geven aan dat alle inkomensquintielen vrijwel gelijk aanwezig zijn in elk relatietraject. Echter is het aandeel koppels gevormd in lagere inkomensquintielen wel iets groter voor samenwoonrelaties die niet uitmonden in huwelijk en iets kleiner bij huwelijken zonder voorafgaande periode van samenwonen. Dit correspondeert ook met het kleiner aandeel koppels in hogere inkomensquintielen onder samenwonende koppels die niet huwen en het groter aandeel koppels met een hoger inkomen onder gehuwde koppels die niet hebben samengewoond.

#### 6.1.3 Aantal kinderen

Ook het aantal kinderen dat koppels krijgen gedurende de eerste vier jaar van de relatie verschilt duidelijk naar relatietraject. Terwijl slechts 20% van de gehuwde koppels die niet hebben samengewoond in de eerste vier jaar geen kinderen heeft gekregen, ligt dit percentage opmerkelijk hoger voor gehuwde koppels die wel hebben samengewoond (39.14%) en samenwonende koppels die niet huwen (48.21%).

**Tabel 1 Frequenties (kolompercentages) van koppels naar relatietraject en achtergrondvariabelen**

	Gehuwd zonder samenwonen	Gehuwd na samenwonen	Ongehuwd samenwonend	Totaal
n koppels	7 849	5 200	6 569	19 618
n koppel-jaren	97 426	67 503	55 154	220 083
n relatiebreuken	1 865 (23.76%)	1 060 (20.38%)	4 053 (61.70%)	6 978 (35.57%)
<b>Leeftijd vrouw (start samenwoning)</b>				
16-20	331 (4.22%)	521 (10.02%)	929 (14.14%)	1 781 (9.08%)
21-25	4 269 (54.39%)	3 212 (61.77%)	3 281 (49.95%)	10 762 (54.86%)
26-30	2 604 (33.18%)	1 207 (23.21%)	1 683 (25.62%)	5 494 (28.00%)
31+	645 (8.22%)	260 (5.00%)	676 (10.29%)	1 581 (8.06%)
<b>Inkomensquintiel (start samenwoning)</b>				
1 <sup>ste</sup> quintiel	816 (14.76%)	772 (19.96%)	1 211 (26.34%)	2 799 (20.00%)
2 <sup>e</sup> quintiel	942 (17.04%)	854 (22.08%)	1 002 (21.79%)	2 798 (20.00%)
3 <sup>e</sup> quintiel	1 094 (19.79%)	770 (19.91%)	934 (20.33%)	2 799 (20.00%)
4 <sup>e</sup> quintiel	1 249 (22.60%)	791 (20.46%)	758 (16.49%)	2 798 (20.00%)
5 <sup>e</sup> quintiel	1 426 (25.80%)	680 (17.58%)	692 (15.05%)	2 798 (20.00%)
<b>Aantal kinderen eerste vier jaar</b>				
Geen kinderen	1 427 (20.35%)	1 925 (39.14%)	1 754 (48.21%)	5 106 (32.80%)
Een kind	3 139 (44.77%)	2 178 (44.29%)	1 321 (36.31%)	6 638 (42.64%)
Twee kinderen	2 297 (32.76%)	759 (15.43%)	529 (14.54%)	3 585 (23.03%)
Drie of meer kinderen	149 (2.12%)	56 (1.14%)	34 (0.93%)	239 (1.54%)
<b>Gewest (start samenwoning)</b>				
Vlaams Gewest	4 756 (68.70%)	3 162 (70.50%)	3 532 (61.95%)	11 450 (66.92%)
Waals Gewest	1 805 (26.07%)	1 087 (24.24%)	1 739 (30.50%)	4 631 (27.07%)
Brussels Hoofdstedelijk Gewest	362 (5.23%)	236 (5.26%)	430 (7.54%)	1 028 (6.01%)
<b>Provincie (start samenwoning)</b>				
Brussel Hoofdstad	362 (4.61%)	236 (4.54%)	403 (6.55%)	1 028 (5.24%)
West-Vlaanderen	1 375 (17.52%)	689 (13.25%)	670 (10.20%)	2 734 (13.94%)
Oost-Vlaanderen	1 600 (20.38%)	1 037 (19.94%)	1 286 (19.58%)	3 923 (20.00%)
Antwerpen	1 200 (15.29%)	1 013 (19.48%)	1 168 (17.78%)	3 381 (17.23%)
Limburg	581 (7.40%)	423 (8.13%)	408 (6.21%)	1 412 (7.20%)
Vlaams Brabant	926 (11.80%)	715 (13.75%)	868 (13.21%)	2 509 (12.79%)
Waals Brabant	203 (2.59%)	138 (2.65%)	185 (2.82%)	526 (2.68%)
Henegouwen	560 (7.13%)	309 (5.94%)	591 (9.00%)	1 460 (7.44%)
Namen	335 (4.27%)	206 (3.96%)	305 (4.64%)	846 (4.31%)
Luik	551 (7.02%)	331 (6.37%)	531 (8.08%)	1 413 (7.20%)
Luxemburg	156 (1.99%)	103 (1.98)	127 (1.93)	386 (1.97%)

Bron: Kruispuntbank Sociale Zekerheid, 1998-2013

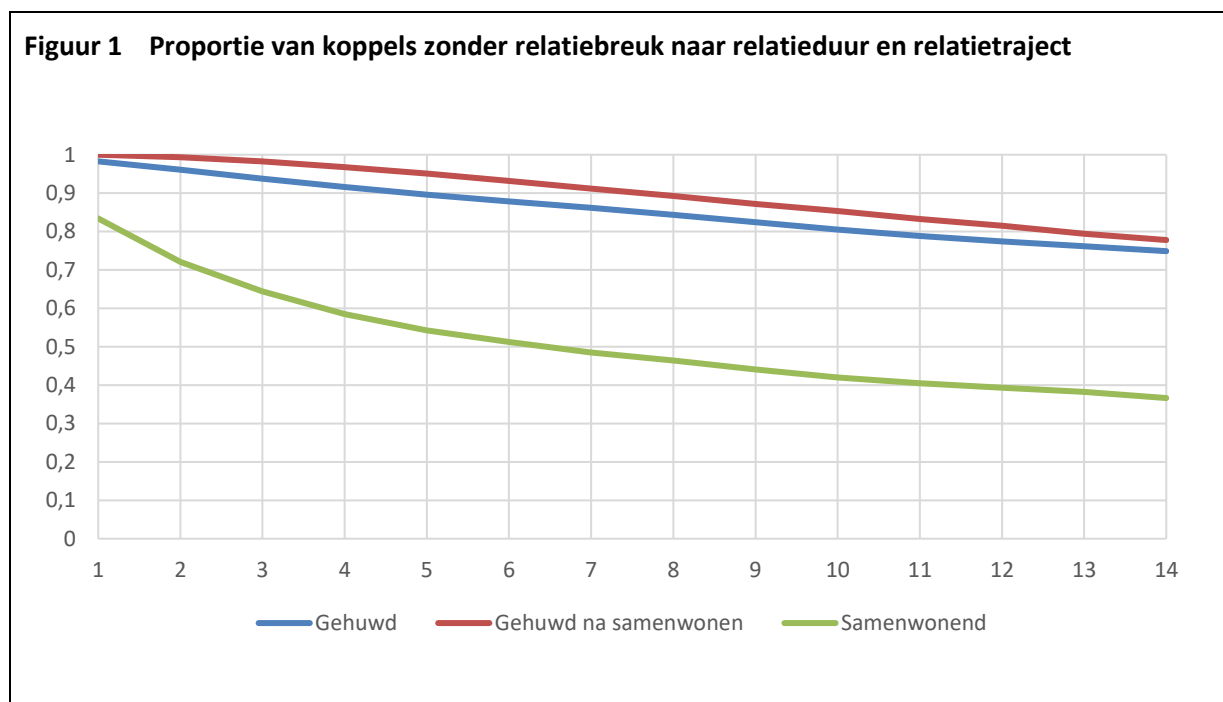
Hoewel het aandeel gehuwde koppels dat een kind krijgt gelijkaardig is voor gehuwde koppels die al dan niet hebben samengewoond, ligt dit aandeel ook hier lager voor samenwonende koppels die niet huwen. Daarnaast krijgen gehuwde koppels die niet hebben samengewoond ook vaker twee of meer kinderen gedurende de eerste vier jaar van de relatie.

## 6.2 ONTBINDINGSKANSEN NAAR ACHTERGRONDKENMERKEN

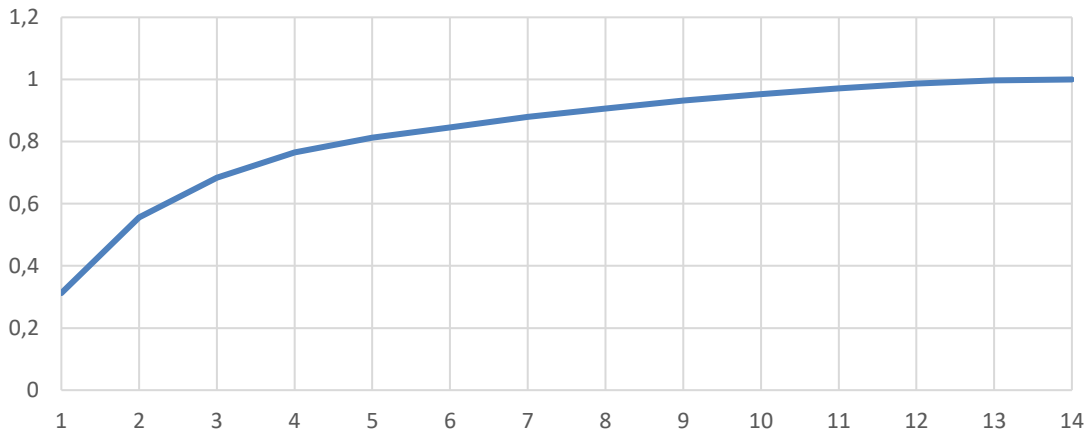
### 6.2.1 Relatietype en relatietraject

De resultaten in figuur 1 tonen dat de curves voor koppels die gehuwd zijn zonder een periode van voorhuwelijks samenwonen, koppels die gehuwd zijn na samenwoning en samenwonende koppels die in de eerste 14 jaar niet huwen significant van elkaar verschillen. Samenwonende koppels die niet huwen gedurende de eerste 14 jaar van hun relatie zijn het minst

koppels nog intact. Uiteraard is het belangrijk hier te onthouden dat koppels die de eerste veertien jaar niet huwen en na veertien jaar nog steeds samen zijn een erg selecte groep is. Een substantieel deel van de koppels gaat relatief snel weer uit elkaar. Zoals figuur 1 toont, is na één jaar reeds bijna een vijfde van de koppels niet meer intact en zijn na zes jaar de helft van de koppels uit elkaar. Een groot deel (ongeveer 40 procent) van de koppels die het eerste jaar van de relatie overleven huwt ook na verloop van tijd. Deze koppels, die na een periode van ongehuwd samenwonen huwen, blijken net de stabielste koppels te zijn. Dit is niet verwonderlijk aangezien zij een selectie van de sterkste samenwonende koppels vormen die de eerste periode, gekarakteriseerd door een hoog risico op relatiebreuken, overleven. De curves voor koppels die zonder periode van voorhuwelijks



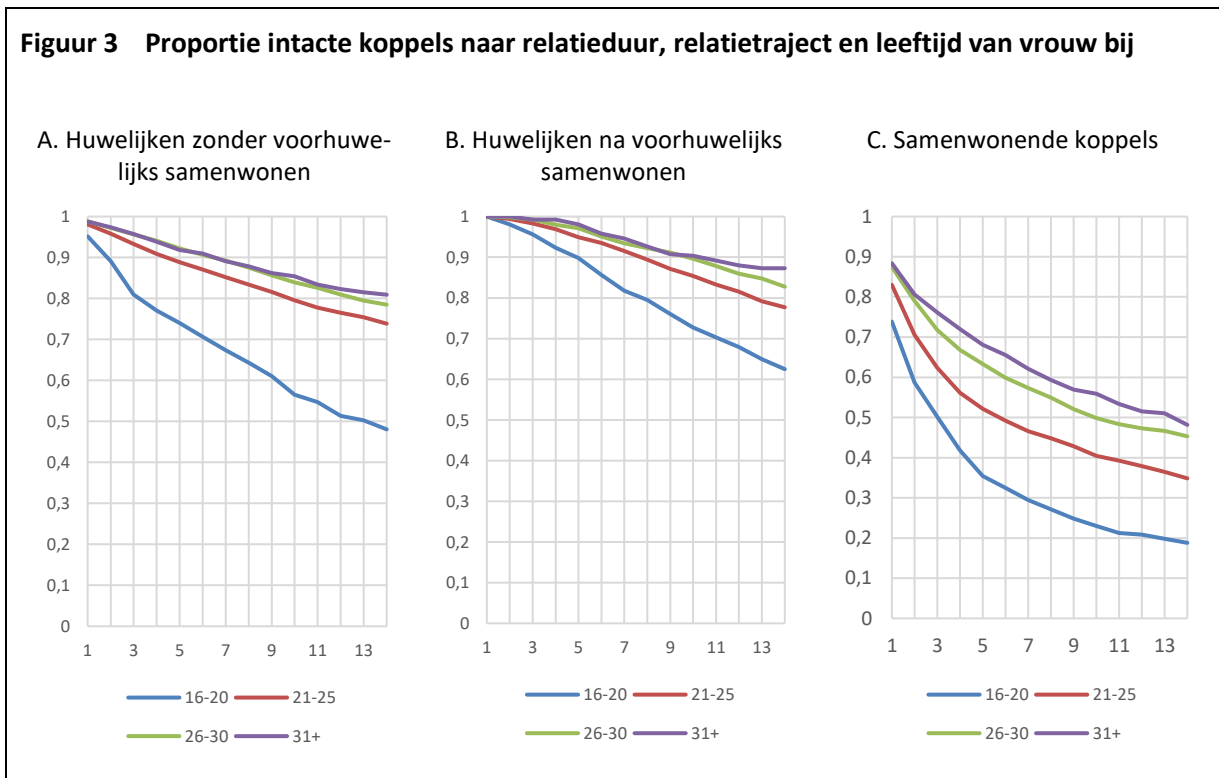
stabil. Na 14 jaar is slechts een derde van de

**Figuur 2** Timing van huwelijk voor gehuwde koppels na voorhuwelijks samenwonen

samenwonen huwen sluit erg nauw aan bij deze voor huwelijken voorafgegaan door een periode van samenwonen. De log-rank test geeft echter wel aan dat deze curves significant van elkaar verschillen en huwelijken na een periode van samenwonen stabielier zijn. Dit heeft deels te maken met het feit dat huwelijken zonder periode van voorhuwelijks samenwonen vanaf het eerste jaar risico lopen om ontbonden te worden terwijl samenwonenden die huwen minstens een jaar samen blijven. Daarnaast wordt vanuit de literatuur ook geopperd dat de periode van voorhuwelijks samenwonen een “testfase” binnen de relatie vormt (Kulu & Boyle, 2010). De minder sterke koppels vallen voornamelijk af gedurende de eerste vijf jaar na relatievorming, de koppels met goede toekomstperspectieven en mogelijk ook een hoge relatietevredenheid huwen en kunnen dus stabielier zijn dan koppels die deze testfase niet hebben gehad.

Wanneer we specifiek kijken naar samenwonende koppels die gedurende de observatieperiode huwen (figuur 2), zien we dat ook dit huwelijk vooral plaatsvindt gedurende de eerste vijf jaar van de relatie. Van de volledige groep samenwonende koppels die huwen, is reeds 80 procent gehuwd na vijf jaar.

**Figuur 3 Proportie intacte koppels naar relatieduur, relatietraject en leeftijd van vrouw bij**



### 6.2.2 Leeftijd bij relatievorming

Voor alle relatietrajecten blijkt uit de resultaten in figuur 3 dat relaties gevormd wanneer de vrouw jonger is dan 26 jaar significant instabieler zijn dan de relaties gevormd op oudere leeftijden. Voor koppels die gingen samenwonen wanneer de vrouw jonger dan 21 jaar oud was en daarna gehuwd zijn, is ongeveer 62 procent nog intact na 14 jaar. Deze proportie intacte koppels gevormd op jonge leeftijd ligt lager bij huwelijken zonder voorhuwelijks samenwonen (48 procent) en beduidend lager voor samenwonende koppels die niet gehuwd zijn. Voor de jongste samenwonende koppels die niet huwen wordt duidelijk dat vooral de eerste vijf jaar cruciaal zijn. Na zeven jaar is slechts 30 procent van de koppels nog samen. Hierna blijft de curve dalen en na veertien jaar is slechts een kleine groep van 19 procent nog steeds samen. Voor alle gehuwde koppels, al dan niet gestart als samenwonend, blijken de

twee hoogste leeftijdscategorieën niet significant verschillend van elkaar. Zodra de leeftijd van de vrouw bij relatievorming hoger ligt dan 26 jaar zijn relaties niet stabiel naargelang de vrouw ouder is. Voor samenwonende koppels die niet huwen zijn koppels gevormd toen de vrouw tussen 26 en 30 jaar oud was nog significant instabieler vergeleken met oudere koppels. Voor deze koppels geldt dus wel dat oudere leeftijden op het moment van relatievorming geassocieerd zijn met lagere ontbindingskansen.

Aangezien zeker samenwoonrelaties vaak op jonge leeftijden gevormd worden en vooral de relaties gevormd wanneer de vrouw jonger is dan 26 significant instabieler zijn, loont het om ook specifiek in te zoomen op deze leeftijden (figuur 4). Voor alle relatietrajecten wordt duidelijk dat ook binnen de leeftijdscategorie 18 tot 25 jaar duidelijke verschillen zijn tussen koppels die op erg jonge leeftijd worden gevormd en koppels die pas op latere leeftijd worden gevormd. Voor gehuwde koppels die



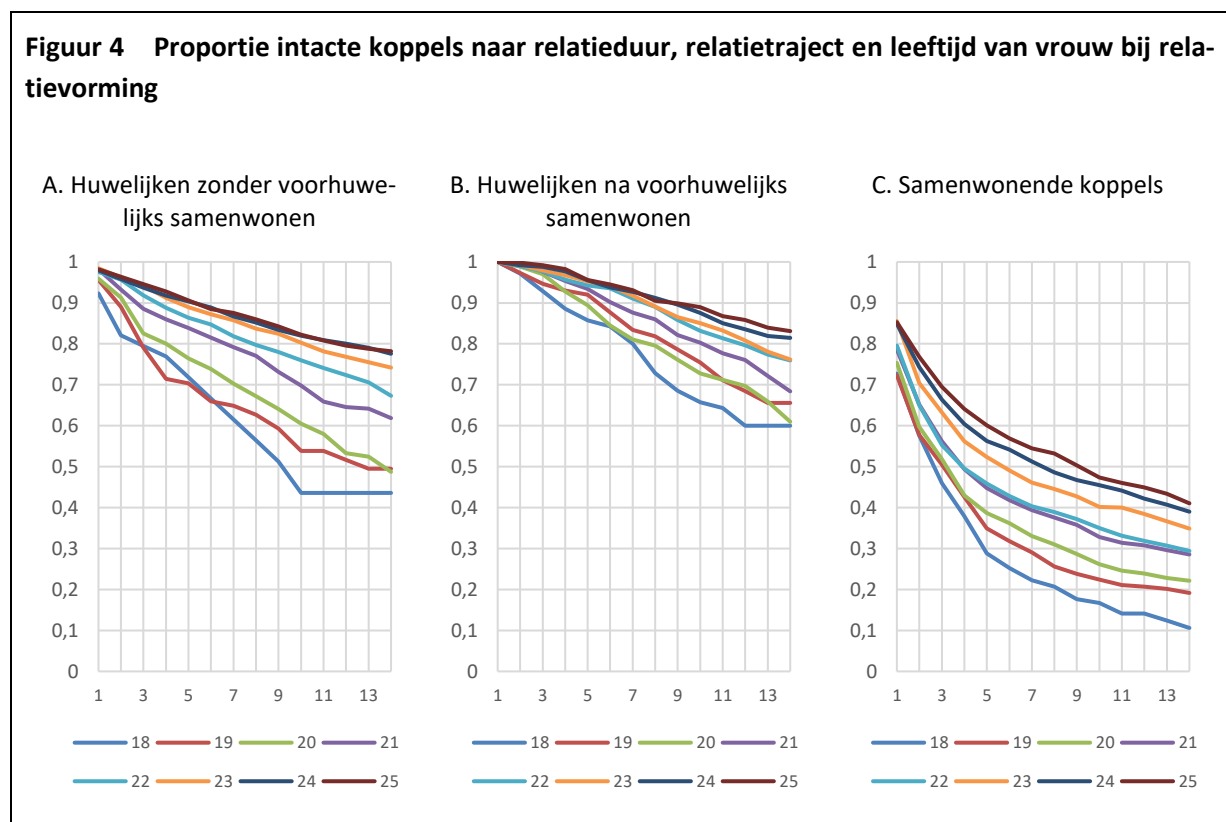
niet hebben samengewoond zijn de verschillen tussen koppels die gevormd zijn als de vrouw jonger is dan 23 jaar significant instabieler vergeleken met koppels die op latere leeftijd huwen. Vanaf 23 jaar zijn de curves niet meer verschillend en staat een oudere leeftijd dan ook niet in verband met een significant lagere proportie intacte koppels. Het aantal gehuwde koppels die niet hebben samengewoond en gevormd werden wanneer de vrouw jonger dan 18 jaar was, is echter beperkt en daarom minder betrouwbaar. Voor gehuwde koppels die vooraf hebben samengewoond zijn de verschillen beperkter. Voor deze koppels geeft de log-rank test een duidelijk verschil weer tussen koppels gevormd wanneer de vrouw 21 of jonger was enerzijds, die significant instabielere relaties hebben, en koppels gevormd wanneer de

vrouw 22 jaar of ouder was anderzijds. Voor samenwonende koppels die niet huwen zijn koppels gevormd wanneer de vrouw 22 jaar of jonger was, opnieuw significant instabieler dan koppels gevormd op latere leeftijd. Steeds blijkt dus dat koppels gevormd op het moment dat de vrouw 22 à 23 jaar zijn, significant stabiel zijn dan koppels gevormd op jongere leeftijden. Deze resultaten kunnen mogelijk duiden op de impact van een onzekere economische situatie voor studerende jongeren en de grote levensveranderingen zoals afstuderen en het vinden van een eerste job die met deze leeftijden gepaard gaan.

### 6.2.3 Inkomen

Voor alle koppels zien we een duidelijke relatie tussen het inkomensniveau bij relatievorming en de instabiliteit van koppels (figuur 5).

**Figuur 4 Proportie intacte koppels naar relatieduur, relatietraject en leeftijd van vrouw bij relatievorming**

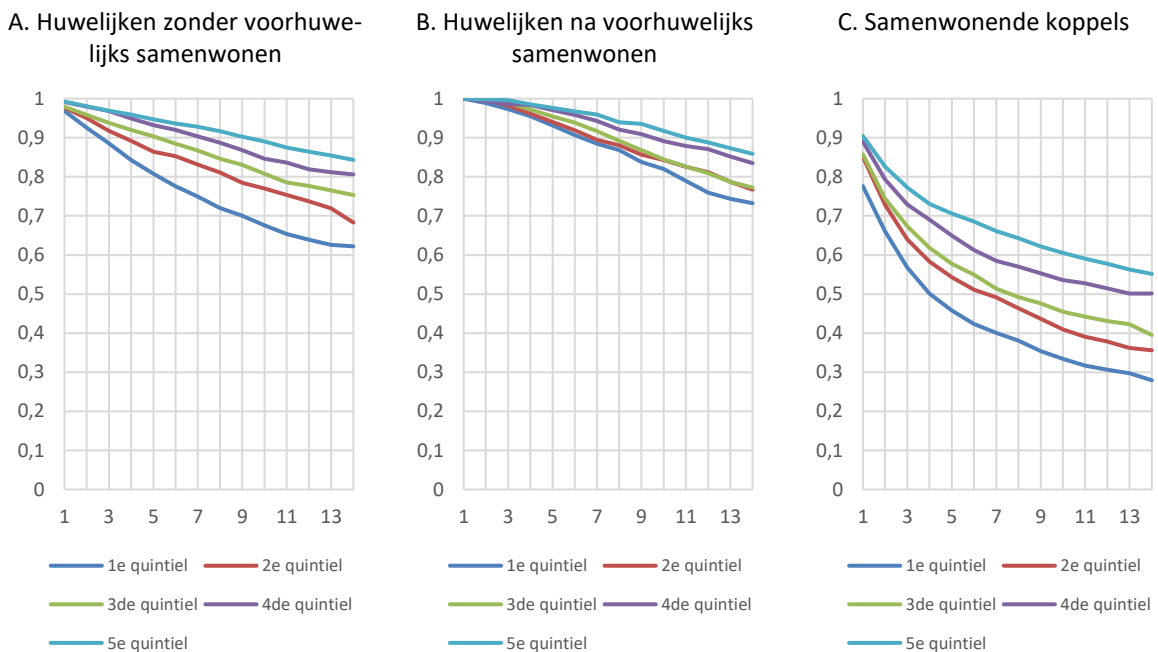


Ongeacht relatietype en relatietraject hebben koppels in lagere inkomensquintielen een significant lagere curve vergeleken met het hogere inkomensquintiel. Deze verschillen zijn het sterkst uitgesproken bij huwelijken zonder periode van voorhuwelijks samenwonen en voor samenwonende koppels die niet huwen. Van de samenwonende koppels die ongehuwd blijven is iets meer dan de helft van de koppels (55%) gevormd in het hoogste inkomensquintiel nog intact terwijl slechts 27% van de koppels gevormd in de laagste inkomenscategorie nog samen is. We kunnen uit deze resultaten concluderen dat koppels die starten vanuit een meer kwetsbare financiële positie op middellange termijn minder vaak bij elkaar blijven.

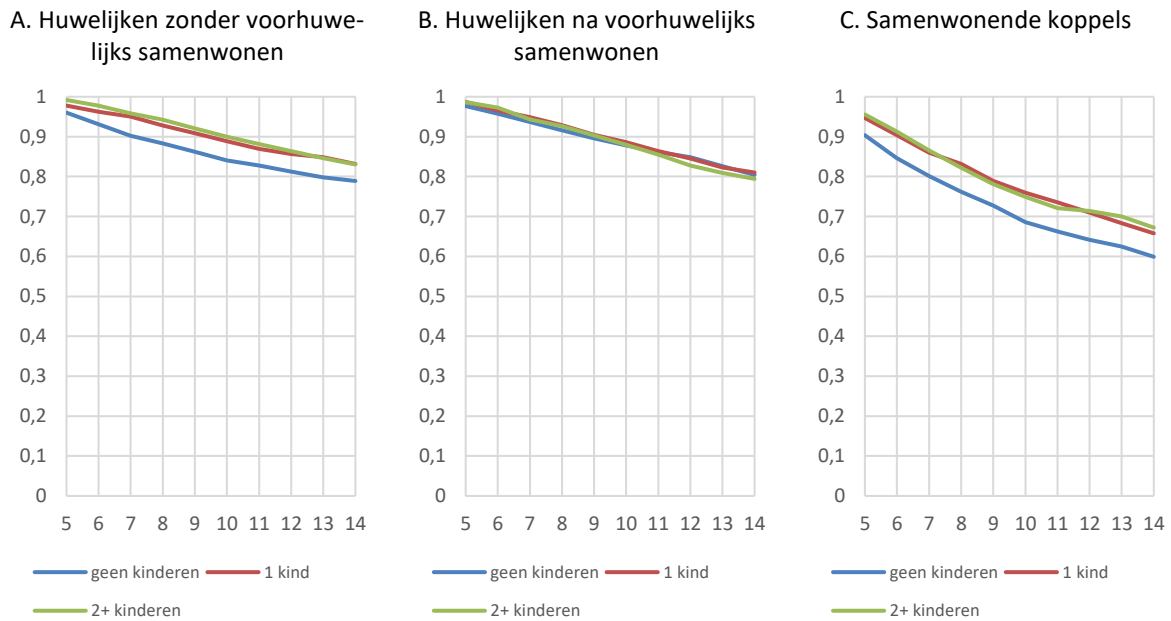
### 6.2.4 Kinderen

Gegeven dat koppels die tijdens de relatie kinderen krijgen een selectieve groep is, is het minder betekenisvol deze koppels te vergelijken met koppels die nooit kinderen krijgen. Mogelijk hebben kinderloze koppels nooit kinderen gekregen omdat ze ervoor reeds uit elkaar gegaan zijn. In dit geval is kinderloosheid geen oorzaak maar eerder een gevolg van de relatiebreuk. Voor deze resultaten werd daarom een selectie gemaakt van koppels die per definitie vier jaar samen blijven. In tegenstelling tot de resultaten voor leeftijd bij de start van de samenwoning en inkomen zien we in figuur 6 duidelijke verschillen tussen ge-  
huwde

**Figuur 5** Proportie intacte koppels naar relatieduur, relatietraject en inkomensquintiel bij relatievorming



**Figuur 6 Proportie intacte koppels naar relatieduur, relatietraject en aantal kinderen gekregen in eerste vier jaar van relatie**



koppels die niet eerder samenwoonden, huwelijken na voorhuwelijks samenwonen en samenwonende koppels die niet huwen.

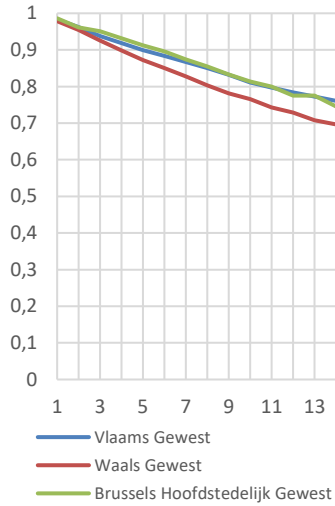
De log-rank test voor elk van de relatietrajecten toont een erg gelijkaardig patroon voor gehuwde koppels die niet hebben samengewoond en samenwonende koppels die niet huwen tijdens de observatie. Voor deze koppels geldt dat de curves voor koppels die een of twee kinderen krijgen in de eerste vier jaar van de relatie significant hoger liggen vergeleken met koppels die geen kinderen krijgen. Voor gehuwde koppels die voor het huwelijk hebben samengewoond blijken de curves voor koppels met en zonder kinderen tijdens de eerste vier relatiejaren niet significant van elkaar te verschillen. De associatie tussen kinderen krijgen tijdens de eerste relatiejaren en relatieontbinding is dus niet gelijk ongeacht relatietraject.

### 6.2.5 Gewest en provincie

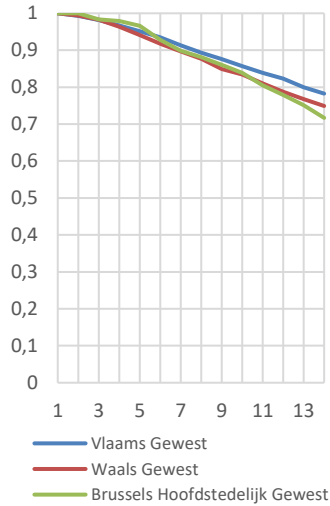
De resultaten naar gewest (figuur 7) bevestigen de bevindingen van eerder onderzoek naar echtscheidingskansen. Zowel voor huwelijken die niet voorafgegaan zijn door een periode van voorhuwelijks samenwonen als voor huwelijken gevormd na samenwoning geldt dat relaties gevormd in Vlaanderen significant minder vaak eindigen in echtscheiding vergeleken met huwelijken gevormd in het Waalse Gewest. Het Brussels Hoofdstedelijk Gewest speelt hierin een tussenliggende rol. Voor huwelijken gevormd in Brussel zonder voorgaande periode van samenwonen loopt de proportie intacte koppels gelijk met het Vlaamse Gewest. De curve voor koppels die begonnen met samenwonen in Brussel en later huwen loopt dan weer gelijk met die van het Waals Gewest.

**Figuur 7** Proportie intacte koppels naar relatieduur, relatietraject en gewest in het jaar van relatievorming

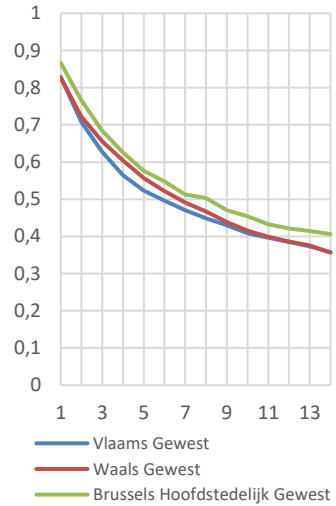
**A. Huwelijken zonder voorhuwelijks samenwonen**



**B. Huwelijken na voorhuwelijks samenwonen**

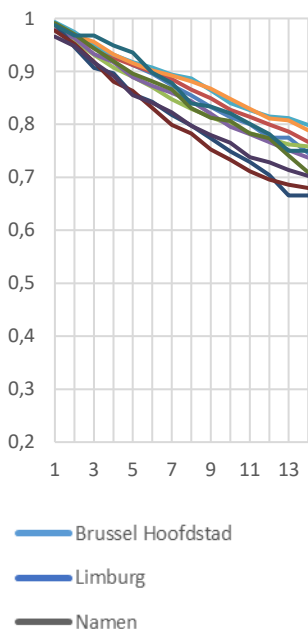


**C. Samenwonende koppels**

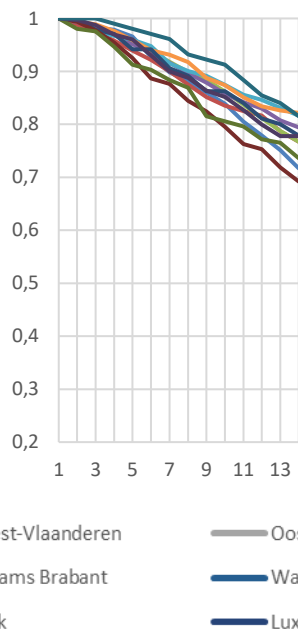


**Figuur 8** Proportie intacte koppels naar relatieduur, relatietraject en gewest in het jaar van relatievorming

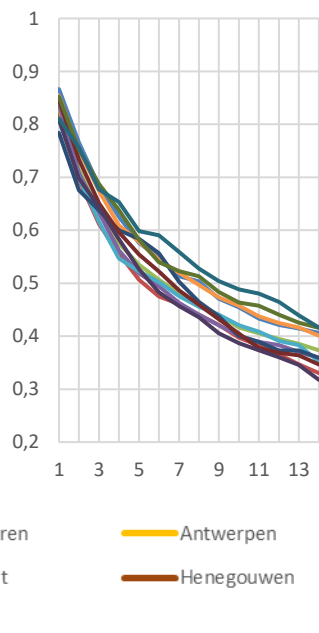
**A. Huwelijken zonder voorhuwelijks samenwonen**



**B. Huwelijken na voorhuwelijks samenwonen**



**C. Samenwonende koppels**



Onder samenwonende koppels die nooit huwen zijn er geen significante verschillen naar gelang het gewest waar de relatie werd gevormd. Dit geeft mogelijk aan dat de culturele verschillen tussen Vlaanderen en Wallonië dus vooral betrekking hebben op het huwelijk en in mindere mate op ongehuwd samenwonen.

De resultaten naar provincie (figuur 8) lijken in sterke mate op de resultaten naar gewest maar geven ook aan dat verschillen tussen provincies meer uitgesproken zijn dan de geaggregeerde resultaten op niveau van het gewest. Huwelijken zonder voorgaande samenwoning en samenwonende koppels die later huwen gevormd in provincies in het Waalse Gewest hebben consistent de laagste kans om na 14 jaar nog intact te zijn. Onder samenwonende koppels zijn de verschillen naar gewest beperkter.

### 6.3 MULTIVARIATE ANALYSE

Om na te gaan hoe deze verschillende karakteristieken samen geassocieerd zijn met relatieontbinding worden zij tenslotte simultaan bestudeerd in een discrete-time event history analyse aan de hand van een logistische regressie. Terwijl in de beschrijvende survival analyse steeds wordt gekeken naar karakteristieken die niet variëren over de tijd, laat de discrete-time analyse ons toe om ook parameters op te nemen die kunnen veranderen doorheen de tijd<sup>3</sup>. De resultaten worden weergegeven in Tabel 2.

De resultaten betreffende de leeftijd van de vrouw op het moment van relatievorming bevestigen onze bevindingen uit de eerdere analyses. Relaties gevormd wanneer de vrouw jonger dan 20 jaar oud is hebben de hoogste odds op relatieontbinding. De odds op relatieontbinding worden significant lager naarmate de

vrouw ouder is op het moment van relatieontbinding. Dit patroon is gelijkaardig over de verschillende relatietrajecten heen.

Het hebben van kinderen in het voorgaande jaar is duidelijk negatief geassocieerd met de kans op relatieontbinding in een gegeven jaar. De resultaten geven echter aan dat dit effect vooral prevalent is wanneer het jongste kind jonger is dan drie jaar. Koppels die een, twee of drie kinderen of meer hebben waarvan de jongste jonger is dan 3 jaar hebben significant lagere odds om een relatieontbinding mee te maken vergeleken met koppels zonder kinderen. Dit is niet het geval voor koppels met kinderen waarvan de jongste ouder is dan 3 jaar. Enkel onder gehuwde koppels die voorheen hebben samengewoond, werkt het hebben van twee kinderen beschermend ongeacht de leeftijd van het jongste kind

De resultaten betreffende de provincie waar koppels wonen geven weer dat verschillen tussen provincies redelijk beperkt zijn als gecontroleerd wordt voor andere achtergrondkenmerken. Koppels wonend in het Brussels Hoofdstedelijk Gewest gedurende het voorgaande jaar hebben doorgaans de hoogste odds op relatieontbinding maar de andere provincies wijken hier zelden significant van af. Enkel voor huwelijken zonder voorgaande samenwoning blijkt dat koppels wonend in Limburg, Vlaams Brabant en Luxemburg significant lagere odds hebben op een relatieontbinding. Voor huwelijken na voorgaande periode van samenwoning blijkt tevens dat koppels in Limburg en Luxemburg de laagste odds hebben op

---

<sup>3</sup> Enkel de leeftijd van de vrouw bij de start van de samenwoning blijft tijdsconstant. Het aantal kinderen, de provincie en het inkomen kan variëren doorheen de tijd en

verwijst dus niet langer naar het moment waarop de samenwoning startte.

**Tabel 2 Odds ratios en significantieniveaus voor logistische regressie van relatieontbinding naar relatietraject**

	Model 1: Huwelijken zonder voorhuwelijks samenwonen		Model 2: Huwelijken na voorhuwelijks samenwonen		Model 3: Samenwonende koppels	
	Odds Ratio	Sig.	Odds Ratio	Sig.	Odds Ratio	Sig.
<b>Relatieduur<sup>a</sup></b>						
Relatieduur	1.662	***	4.175	***	0.876	***
Relatieduur <sup>2</sup>	0.946	***	0.857	***		
Relatieduur <sup>3</sup>	1.002	***	1.005	**		
<b>Leeftijd vrouw bij start samenwoning</b>						
16-20 (ref.)	1		1		1	
21-25	0.513	***	0.678	***	0.714	***
26-30	0.418	***	0.520	***	0.563	***
31+	0.338	***	0.276	***	0.455	***
<b>Aantal kinderen en leeftijd jongste kind</b>						
Geen kinderen (ref.)	1		1		1	
Een kind, jongste kind < 3	0.328	***	0.601	***	0.382	***
Een kind, jongste kind >= 3	0.878		1.146		1.073	
Twee kinderen, jongste kind < 3	0.353	***	0.469	***	0.392	***
Twee kinderen, jongste >= 3	0.760	*	0.758	*	1.055	
Drie of meer kinderen, jongste < 3	0.333	***	0.475	***	0.672	***
Drie of meer kinderen, jongste >= 3	0.781		0.739		1.258	
<b>Provincie</b>						
Brussel Hoofdstad (ref.)	1		1		1	
West-Vlaanderen	0.536	**	0.887		0.944	
Oost-Vlaanderen	0.736		1.015		0.943	
Antwerpen	0.800		0.875		1.012	
Limburg	0.509	**	0.794	*	0.974	
Vlaams Brabant	0.637	*	0.856		0.935	
Waals Brabant	0.908		0.841		0.984	
Henegouwen	0.861		1.284		0.828	
Namen	0.686		1.154		0.762	*
Luik	0.784		0.899		1.033	
Luxemburg	0.483	**	0.409	*	0.598	**
<b>Inkomen koppel</b>						
1 <sup>ste</sup> quintiel	1		1		1	
2 <sup>e</sup> quintiel	0.628	***	0.784		0.706	***
3 <sup>e</sup> quintiel	0.418	***	0.584	***	0.524	***
4 <sup>e</sup> quintiel	0.316	***	0.543	***	0.453	***
5 <sup>e</sup> quintiel	0.272	***	0.433	***	0.411	***

Bron: Kruispuntbank Sociale Zekerheid, berekeningen door de auteurs

Significantieniveau: p &lt; 0.050 (\*), p &lt; 0.010 (\*\*), p &lt; 0.001 (\*\*\*)

<sup>a</sup>Voor elk relatietraject werd steeds de best passende polynomiale functie van relatieduur geselecteerd

relatieontbinding. Voor samenwonende koppels die niet huwen, hebben enkel koppels wondend in Namen of Luxemburg significant lagere odds om uit elkaar te gaan.

De resultaten betreffende inkomen liggen volledig in lijn met de survival analyses. Terwijl we in dit geval niet kijken naar het inkomen op het moment van relatievorming maar wel naar het inkomen van het koppel gedurende het voorgaande jaar wordt duidelijk dat koppels in hogere inkomenscategorieën significant lagere odds hebben om uit elkaar te gaan vergeleken met koppels in de laagste inkomenscategorie.

## 7 DISCUSSIE

In dit onderzoek hebben we door middel van survival en event history analyses de heterogeniteit in relatieontbinding blootgelegd. De resultaten tonen in eerste instantie aan dat relatieontbinding sterk verschilt naar relatietype en relatietraject. Huwelijken gevormd na een periode van voorhuwelijks samenwonen blijken net iets stabielier dan huwelijken waarbij partners niet eerst hebben samengewoond. Deze resultaten contrasteren echter sterk met die voor samenwonende koppels die ongehuwd blijven. Van deze koppels is slechts een derde nog samen na 14 jaar en vooral de eerste vijf relatiejaren kennen een grote proportie koppels die uit elkaar gaan. De literatuur geeft enkele verklaringen voor deze verschillen naar relatietype en -traject. Ten eerste zijn deze resultaten mogelijk een indicatie van een sterk selectie effect. Aangezien de stap naar het huwelijk voor samenwonende koppels volgens wetenschappelijk onderzoek sterk samenhangt met een hoge relatietyevredenheid en een positief toekomstperspectief, zijn het vooral deze koppels die in de categorie van huwelijken na voorhuwelijks samenwoning terecht komen (Brown & Booth, 1996; Wiik et al., 2009). De

koppels gekenmerkt door lagere tevredenheid over de relatie maken deze stap niet en blijven dus aanwezig in de groep van samenwonende koppels die niet huwen. De periode van voorhuwelijks samenwonen kan ook een testfase zijn in de relatie (Bennett et al., 1988; Kulu & Boyle, 2010; Lyngstad & Jalovaara, 2010). In deze periode leren partners elkaar beter kennen en kunnen ze beslissen of ze verder willen gaan met de relatie. Dit kan de grote verschillen in relatiestabiliteit tussen ongehuwde en gehuwde samenwonende koppels verklaren. Een mogelijke verklaring voor de hoge stabiliteit van huwelijken die niet voorafgegaan zijn door een periode van voorhuwelijks samenwonen is dat deze koppels gekarakteriseerd worden door meer conservatieve waarden ten aanzien van het huwelijk en echtscheiding (Lyngstad & Jalovaara, 2010).

Naast duidelijke verschillen naar relatietype en -traject, wilde deze studie in tweede instantie ook onderzoeken hoe relatiestabiliteit geassocieerd is met andere achtergrondkenmerken zoals leeftijd bij relatievorming, inkomen, het krijgen van kinderen en geografische woonplaats. De resultaten geven enerzijds aan dat de verschillen naar achtergrondkarakteristieken erg gelijkaardig voor alle relatietrajecten. Zo is een jongere leeftijd bij relatievorming voor alle relatievormen negatief geassocieerd met relatiestabiliteit. Deze verschillen zijn wel het grootst onder samenwonende koppels die ongehuwd blijven. Dit kan enerzijds gelinkt worden aan de specifieke achtergrond van partners die op jonge leeftijd een samenwoonrelatie starten zoals het ervaren van een ouderlijke scheiding en het hebben van een lager opleidingsniveau (Kiernan, 1986). De mogelijke samenhang met opleidingsniveau kunnen we ook enigszins afleiden uit de meer gedetailleerde analyse van jonge leeftijden op het moment van relatievorming. Vooral de koppels gevormd op leeftijden waarop hoger onderwijs

doorgaans nog niet is afgerond (tussen de 18 en 21 jaar) zijn significant instabieler dan koppels gevormd wanneer de vrouw 22 jaar of ouder is. Enerzijds is het mogelijk dat koppels gevormd voordat de vrouw 22 jaar oud is, gevormd worden wanneer partners nog aan het studeren zijn en nog heel wat belangrijke levenslooptransities moeten ondergaan zoals afstuderen, werk vinden en verhuizen. Anderzijds hebben jongere partners vaak minder ervaring met relaties, tonen minder volwassenheid bij het maken van lange-termijn beslissingen en worden geconfronteerd met een groter aanbod aan alternatieve partners (South, 1995).

Ook inkomen heeft voor alle relatievormen een gelijkaardige associatie met relatieontbinding. Lagere inkomenscategorieën zijn consistent geassocieerd met een lagere proportie intacte koppels na 14 jaar. Deze resultaten kunnen verklaard worden door de Family Stress Hypothesis ontwikkeld door Conger et al. (1990) die stelt dat financiële moeilijkheden en onzekerheid de relatiekwaliteit en -stabiliteit kunnen verlagen. Het beschermende effect van hoge scheidingskosten lijkt dan ook niet op te wegen tegen de negatieve effecten die koppels onder vinden van een nadeligere financiële positie.

Het aantal kinderen dat een koppel krijgt in de eerste vier jaar van de relatie heeft niet voor alle relatietrajecten een gelijkaardige associatie met relatieontbinding. Terwijl rechtstreeks gehuwde koppels of samenwonende koppels die ongehuwd blijven en de eerste vier jaar een of twee kinderen krijgen significant stabiel zijn dan koppels die geen kinderen krijgen, is dit niet het geval voor gehuwde koppels die hebben samengewoond. Ook de event history analyse toont aan dat koppels met kinderen, zeker indien deze kinderen jonger zijn dan drie, significant stabiel zijn dan koppels zonder kinderen.

De resultaten geven daarnaast ook geografische verschillen in relatiestabiliteit van huwelijken weer. Huwelijken en samenwoonrelaties die uitmonden in huwelijk gevormd in het Vlaamse Gewest zijn significant stabiel vergeleken met koppels gevormd in het Waalse Gewest. Voor samenwoonrelaties waarbij de partners niet huwen zijn geen significante verschillen tussen de gewesten te vinden. De survival analyse naar provincie levert gelijkaardige resultaten op. Na controle voor andere achtergrondkenmerken in de event history analyse, verdwijnen de verschillen tussen provincies echter bijna volledig.

## **8 BESLUIT**

Het doel van dit onderzoek was het beschrijven van verschillen in patronen van relatieontbinding tussen gehuwde en samenwonende koppels op basis van administratieve Belgische data. Naast duidelijke verschillen in relatieontbinding tussen samenwonende koppels die niet huwen doorheen de observatie en gehuwde koppels die al dan niet voorafgaand hebben samengewoond, geven de resultaten tevens weer dat er duidelijke verschillen in relatieontbinding zijn naar achtergrondkenmerken zoals de leeftijd bij relatievorming, het aantal kinderen dat een koppel krijgt en het inkomen van een koppel.

Wegens het beschrijvende karakter van deze studie, waarin vooral de heterogeniteit in relatieontbinding naar relatietype, relatietraject en achtergrondkenmerken centraal staan, is de verklarende kracht van dit onderzoek eerder beperkt. Waar mogelijk is getracht de impact van selectie-effecten te beperken. Zo werden voor deze studie enkel heteroseksuele koppels bestaande uit twee partners met een Belgische origine geselecteerd. Daarnaast werden bij de



analyse van relatieontbinding naar inkomenscategorieën de jongste leeftijdscategorieën uitgesloten en werd ook wat betreft de analyse van het aantal kinderen geopteerd voor een aangepaste groep van koppels die allen minstens vier jaar samenleven. De discrete-time event history analyse geeft echter wel aan dat de relaties tussen relatieontbinding en de verschillende achtergrondkenmerken zoals vastgesteld in de survival analyse standhouden wanneer ze samen gemodelleerd worden. Het doel van dit onderzoek is dan ook voornamelijk om verschillen in relatieontbinding aan te tonen. Aangezien we geen representatieve steekproef van de volledige Belgische bevolking gebruikten, inclusief homoseksuele koppels en koppels van alle origines, kunnen onze resultaten niet veralgemeend worden naar de Belgische bevolking. Ze kunnen echter wel een aanzet geven om dezelfde verschillen enerzijds te onderzoeken bij andere subgroepen van de populatie zoals verschillende originegroepen of koppels met partners van hetzelfde geslacht. Anderzijds kan ook de samenhang tussen relatieontbinding en de verschillende achtergrondkenmerken verder uitgediept worden met aandacht voor het belang van relatietype en relatie-traject.

De centrale boodschap van dit onderzoek is dat er duidelijke verschillen in relatieontbinding zijn naargelang relatietype en -traject. Hiermee willen we benadrukken dat, in de huidige Belgische context waarin ongehuwd samenwonen een erg vaak gekozen relatievorm is, echtscheidingscijfers geen omvattend beeld bieden van relatieontbinding in België. In dit onderzoek gebruikten we de LIPRO-classificatie om ook feitelijk ongehuwd samenwonende koppels te identificeren in administratieve data. Uiteraard is deze classificatie niet zonder foutenmarge en kunnen bepaalde huishoudens, zoals samenwonende vrienden of mensen die met een vol-

wassen stiefkind samenwonen, foutief gecategoriseerd worden als ongehuwd samenwonend koppel. Daarnaast brengt de LIPRO-classificatie ook de bijkomende beperking met zich mee dat deze niet bruikbaar is om homoseksuele koppels te identificeren. We beschikken daarnaast ook niet over een historiek van voorgaande samenwoonrelaties waardoor we in dit onderzoek niet specifiek kunnen toespitsen op eerste samenwoonrelaties. In het kader van de huidige context waarin steeds meer alternatieve leefvormen opkomen dient hiermee rekening gehouden te worden bij het herwerken of ontwikkelen van nieuwe huishoudensclassificaties. Desalniettemin biedt het gebruik van de LIPRO-classificatie een werkbaar middel om ook de relatieontbinding van ongehuwd samenwonende koppels, die anders ongeregistreerd blijven, in kaart te brengen.

Ook met het oog op beleidsontwikkeling kunnen dergelijke analyses inzicht bieden in de prevalentie van relatieontbinding onder specifieke subgroepen in de samenleving. Terwijl het huwelijk doorgaans een brede rechtsbescherming voorziet voor partners is dit meestal niet het geval voor samenwonende koppels waarvan slechts een op vier opteert voor een wettelijke samenwoning. Deze onbeschermd partners kunnen een uiterst kwetsbare en overigens onzichtbare groep vormen in de samenleving. Uit dit onderzoek blijkt eveneens dat de koppels die reeds vertrekken vanuit een zwakkere socio-economische positie, gekarakteriseerd door jonge leeftijden en een lager inkomen bij relatievorming, ook een hogere kans hebben om binnen de 14 jaar uit elkaar te gaan. Het is dan ook essentieel om rekening te houden met deze “onzichtbare scheidingsgolf” van samenwonende koppels die op korte termijn opnieuw uit elkaar gaan en verborgen blijven in officiële statistieken. We willen toekomstig onderzoek dan ook aanmoedigen om niet enkel te

steunen op officiële registraties van partnerschappen om relatieontbinding te onderzoeken maar ook andere informatie over huishoudenspositie, zoals de LIPRO-classificatie, te gebruiken. Deze studie toont immers aan dat de daling van het officiële echtscheidingscijfer in België stilaan een kunstmatig artefact aan het worden is die een grote scheidingsgolf in ons land verbergt.

## 9 REFERENTIES

- Amato, P. R. (2000). The consequences of divorce for adults and children. *Journal of Marriage and Family*, 62(4), 1269-1287. doi:<https://doi.org/10.5559/di.23.1.01>
- Amato, P. R., & Beattie, B. (2011). Does the unemployment rate affect the divorce rate? An analysis of state data 1960–2005. *Social science research*, 40(3), 705-715. doi:<https://doi.org/10.1016/j.ssresearch.2010.12.012>
- Andersson, G. (1997). The impact of children on divorce risks of Swedish women. *European Journal of Population/Revue européenne de Démographie*, 13(2), 109-145.
- Becker, G., Landes, E., & Michael, R. (1977). An economic analysis of marital instability. *The Journal of Political Economy*, 1141-1187. doi:<https://doi.org/10.1086/260631>
- Bennett, N. G., Blanc, A. K., & Bloom, D. E. (1988). Commitment and the modern union: Assessing the link between premarital cohabitation and subsequent marital stability. *American Sociological Review*, 127-138.
- Brown, S. L., & Booth, A. (1996). Cohabitation versus Marriage: A Comparison of Relationship Quality. *Journal of Marriage and Family*, 58(3), 668-678. doi:<https://doi.org/10.2307/353727>
- Chan, T. W., & Halpin, B. (2002). Union dissolution in the United Kingdom. *International Journal of Sociology*, 32(4), 76-93.
- Cherlin, A. J. (2009). *Marriage, divorce, re-marriage*: Harvard University Press.
- Conger, R. D., Elder Jr, G. H., Lorenz, F. O., Conger, K. J., Simons, R. L., Whitbeck, L. B., . . . Melby, J. N. (1990). Linking economic hardship to marital quality and instability. *Journal of Marriage and the Family*, 643-656. doi:<https://doi.org/10.2307/352931>
- Conger, R. D., Lorenz, F. O., Elder Jr, G. H., Simons, R. L., & Ge, X. (1993). Husband and wife differences in response to undesirable life events. *Journal of Health and Social Behavior*, 71-88. doi:<https://doi.org/10.2307/2137305>
- Conger, R. D., Rueter, M. A., & Elder Jr, G. H. (1999). Couple resilience to economic pressure. *Journal of personality and social psychology*, 76(1), 54. doi:<https://doi.org/10.1111/jomf.12284>
- Corijn, M. (2012). *Tien jaar wettelijke samenwoning in België. Een analyse op basis van Rijksregistergegevens*: Brussel: Studiedienst van de Vlaamse Regering, SVR-Webartikel.
- Corijn, M. (2013a). Gezinsvorming en -ontbinding sinds 2000: veranderingen in gedrag en in opvattingen. In M. Corijn & C. Van Peer (Eds.), *Gezinstransities in Vlaanderen* (pp. 109-134). Brussels: Studiedienst van de Vlaamse Regering.

- Corijn, M. (2013b). Veranderingen in de burgerlijke staat doorheen de levensloop. In M. Corijn (Ed.), *Gezinstransities in Vlaanderen* (pp. 21-36). Brussels: Studiedienst van de Vlaamse Regering.
- Corijn, M. (2015). *Dalende huwelijkskans en echtscheidingskans in het Vlaamse Gewest*. Brussel: Studiedienst van de Vlaamse Regering.
- Corijn, M. (2016). *Het Vlaamse en Belgische echtscheidingscijfer: evolutie, positionering, verklaringen en gevolgen*. Brussel: Studiedienst van de Vlaamse Regering.
- Corijn, M. (2017). *Gehuwd of ongehuwd samenwonen met een partner en/of kinderen: Trends, vooruitzichten en beleidsimplicaties in het Vlaamse Gewest*. Brussel: Studiedienst van de Vlaamse Regering.
- de Regt, S., Mortelmans, D., & Marynissen, T. (2013). Financial Consequences of Relationship Dissolution: A Longitudinal Comparison of Formerly Married and Unmarried Cohabiting Men and Women. *Sociology*, 47(1), 90-108.  
doi:<https://doi.org/10.1177/0038038512453793>
- Dush, C. M. K., Cohan, C. L., & Amato, P. R. (2003). The relationship between cohabitation and marital quality and stability: Change across cohorts? *Journal of Marriage and Family*, 65(3), 539-549.
- Halliday Hardie, J., & Lucas, A. (2010). Economic factors and relationship quality among young couples: Comparing cohabitation and marriage. *Journal of Marriage and Family*, 72(5), 1141-1154.  
doi:<https://doi.org/10.1111/j.1741-3737.2010.00755.x>
- Hewitt, B., & De Vaus, D. (2009). Change in the association between premarital cohabitation and separation, Australia 1945–2000. *Journal of Marriage and Family*, 71(2), 353-361.
- Hiekel, N., Liefbroer, A. C., & Poortman, A.-R. (2014). Understanding diversity in the meaning of cohabitation across Europe. *European Journal of Population*, 30(4), 391-410.
- Jalovaara, M. (2013). Socioeconomic resources and the dissolution of cohabitations and marriages. *European Journal of Population/Revue européenne de Démographie*, 29(2), 167-193.  
doi:<https://doi.org/10.1007/s10680-012-9280-3>
- Kalmijn, M. (2007). Explaining cross-national differences in marriage, cohabitation, and divorce in Europe, 1990–2000. *Population studies*, 61(3), 243-263.
- Kalmijn, M., Loeve, A., & Manting, D. (2007). Income dynamics in couples and the dissolution of marriage and cohabitation. *Demography*, 44(1), 159-179.  
doi:<https://doi.org/10.1353/dem.2007.0005>

- Kiernan, K. E. (1986). Teenage marriage and marital breakdown: a longitudinal study. *Population studies*, 40(1), 35-54.
- Kulu, H., & Boyle, P. J. (2010). Premarital cohabitation and divorce: Support for the "Trial Marriage" Theory? *Demographic Research*, 23, 879-904.
- Kwon, H. K., Rueter, M. A., Lee, M. S., Koh, S., & Ok, S. W. (2003). Marital relationships following the Korean economic crisis: Applying the family stress model. *Journal of Marriage and Family*, 65(2), 316-325. doi:<https://doi.org/10.1111/j.1741-3737.2003.00316.x>
- Liefbroer, A. C., & Dourleijn, E. (2006). Unmarried cohabitation and union stability: Testing the role of diffusion using data from 16 European countries. *Demography*, 43(2), 203-221.
- Lodewijckx, E., & Deboosere, P. (2008). *LIPRO: een classificatie van huishoudens*. Brussel: Studiedienst van de Vlaamse Regering.
- Lyngstad, T. H., & Jalovaara, M. (2010). A review of the antecedents of union dissolution. *Demographic Research*, 23(10), 257-292. doi:<https://doi.org/10.4054/demres.2010.23.10>
- Manning, W. D., Smock, P. J., & Majumdar, D. (2004). The relative stability of cohabiting and marital unions for children. *Population Research and Policy Review*, 23(2), 135-159.
- Mortelmans, D., Snoeckx, L., & Dronkers, J. (2009). Cross-regional Divorce Risks in Belgium: Culture or Legislative System? *Journal of Divorce & Remarriage*, 50(8), 541-563.
- Neppl, T. K., Senia, J. M., & Donnellan, M. B. (2016). Effects of economic hardship: Testing the family stress model over time. *Journal of Family Psychology*, 30(1), 12. doi:<https://doi.org/10.1037/fam0000168>
- Pasteels, I., Corijn, M., & Mortelmans, D. (2012). Voorhuwelijks samenwonen: een vergelijking tussen intacte en niet-intacte huwelijken in Vlaanderen. *Relaties en Nieuwe Gezinnen*, 2(4), 1-25.
- Pasteels, I., Lodewijckx, E., & Mortelmans, D. (2013). Gezinstransities in de levensloop van mannen en vrouwen. In M. Corijn & C. Van Peer (Eds.), *Gezinstransities in Vlaanderen* (pp. 37-72). Brussels: Studiedienst van de Vlaamse Regering.
- Pasteels, I., & Mortelmans, D. (2011). Huwen en scheiden in de levensloop. In D. Mortelmans (Ed.), *Scheiding in Vlaanderen* (pp. 65-84). Leuven: Acco.
- Perelli-Harris, B., & Lyons-Amos, M. (2015). Changes in partnership patterns across the life course: An examination of 14 countries in Europe and the United States. *Demographic Research*, 33(6), 145-178.

- Poortman, A.-R. (2005). How Work Affects Divorce The Mediating Role of Financial and Time Pressures. *Journal of Family Issues*, 26(2), 168-195.  
doi:<https://doi.org/10.1177/0192513x04270228>
- South, S. J. (1995). Do you need to shop around? Age at marriage, spousal alternatives, and marital dissolution. *Journal of Family Issues*, 16(4), 432-449.
- Svarer, M., & Verner, M. (2006). Do children stabilize Danish marriages? *Journal of Population Economics*, 21(2), 395-417.
- Teachman, J. D., & Polonko, K. A. (1990). Cohabitation and marital stability in the United States. *Social forces*, 69(1), 207-220.
- Waite, L. J., & Lillard, L. A. (1991). Children and Marital Disruption. *American journal of Sociology*, 96(4), 930-953.
- Wiik, K. A., Bernhardt, E., & Noack, T. (2009). A study of commitment and relationship quality in Sweden and Norway. *Journal of Marriage and Family*, 71(3), 465-477.
- Zhang, Y. (2017). Premarital Cohabitation and Marital Dissolution in Postreform China. *Journal of Marriage and Family*, 79(5), 1435-1449.  
doi:10.1111/jomf.12419.

## **ENGLISH ABSTRACT**

This article studies relationship break-up among married and cohabiting couples, based on the Belgian data of the Crossroads Bank of Social Security. The results are based on a sample of couples marrying for the first time or starting to cohabit for the first time between 1999 and 2001. The sample is followed over time until 2013. The purpose of this study is to gain insight in relationship break-up of married and cohabiting couples using register data. Given the fact that cohabiting couples are underestimated in official statistics because these only use officially registered partnerships (e.g. legal cohabitation), cohabiting couples are identified in this article on the basis of their LIPRO typology giving a more correct insight in relationship dynamics of cohabiting couples.

The article looks at patterns of relationship dissolution with the aid of survival analysis and a discrete time event history analysis for three relationship trajectories: marriages formed without premarital cohabitation, marriages formed after a period of premarital cohabitation and cohabitations not (yet) converted into a marriage during the observation period. The results show that cohabiting couples not marrying during the observation period, have a much lower chance to be together after 14 years compared to the married couples. The differences between married couples with and without a period of unmarried cohabitation are more limited. Further, we find that a break-ups are more common among couples who start living together at an early age, start from a weaker economic background or those that do not have children during the first four years. The association between relationship break-up and these background characteristics is similar among all three relationship trajectories studied.

**Keywords:** Divorce risk, Marriage, Cohabitation, Survival Analysis, Event History Analysis