

Mijn partner is (g)een vreemde vogel. Endogamie en relatieontbinding in België

Layla Van den Berg ¹ , Dimitri Mortelmans ¹ 

¹ Universiteit Antwerpen

Abstract

Voorgaand onderzoek naar de rol van partnerkeuze in relatieontbinding toont aan dat partners die afkomstig zijn uit verschillende herkomstgroepen doorgaans een hogere kans hebben om uit elkaar te gaan. Deze onderzoeken focussen zich echter voornamelijk op huwelijken en het blijft daarom onduidelijk of dezelfde dynamieken zich ook aftekenen binnen ongehuwd samenwonende koppels en wat de rol is van voorhuwelijks samenwonen. Dit artikel bestudeert de samenhang tussen partnerkeuze en relatieontbinding voor een steekproef van koppels die voor de eerste keer huwden of ongehuwd gingen samenwonen tussen 1999 en 2001. De data zijn afkomstig uit de Belgische Kruispuntbank voor Sociale Zekerheid en geven informatie over de ontbindingskansen van gehuwd en ongehuwd samenwonende koppels met minstens één partner van Belgische, Zuid-Europese, Turkse, Marokkaanse, Congoese, Burundese of Rwandese afkomst. Aan de hand van survival analyse en multivariate event history modellen gaat dit onderzoek na of ontbindingskansen verschillen tussen endogame en gemengde koppels en of deze dynamieken gelijkaardig zijn over de verschillende relatietypes heen. De resultaten geven aan dat endogame koppels de laagste ontbindingskansen hebben als het gaat om een huwelijk zonder substantiële periode van voorhuwelijks samenwonen. Voor koppels die ongehuwd samenwonen of huwden na een periode van ongehuwd samenwonen zien we dit patroon echter niet terugkomen en zijn verschillen naar partnerkeuze beperkter of zijn het net de gemengde koppels die lagere ontbindingskansen hebben. Na controle voor relevante achtergrondkenmerken blijkt vooral voor gemengde koppels de kans op relatieontbinding sterk te verschillen naar relatietype.

1 INLEIDING

De meeste Europese landen kenden gedurende de afgelopen decennia een sterke toename in het aandeel van de bevolking met een migratieachtergrond (Van Mol & de Valk, 2016). In het licht van deze stijging ontstond een onderzoekstraditie die zich toelegt op het in kaart brengen van de positie en integratie van immigranten en hun kinderen en kleinkinderen in de samenleving. Een hoge mate van endogamie, waarbij beide partners afkomstig zijn uit dezelfde herkomstgroep, wordt gezien als een indicatie dat groepsgrenzen sterk gesloten zijn

en dat integratie in de gastsamenleving beperkt is (Coleman, 1994; Kalmijn, 1998). Exogamie, het huwen buiten de eigen herkomstgroep, wordt doorgaans gepercipieerd als een indicatie voor veranderende sociale grenzen en verhoogde integratie. Onderzoek toont echter aan dat de scheidingskansen van gemengde koppels inzake herkomst opmerkelijk hoger liggen vergeleken met die van endogame koppels (Kulu & González-Ferrer, 2014).

Eerder onderzoek naar endogamie binnen migrantengroepen focust voornamelijk op het huwelijk en bevat weinig tot geen informatie rond de impact van endogamie inzake herkomst op

de ontbinding van ongehuwd samenwonende koppels. Daarnaast wordt weinig tot nooit onderzocht of er een verschil is tussen rechtstreekse huwelijken en huwelijken na een periode van voorhuwelijkse samenwoning. Dit is opmerkelijk gezien de opkomst van ongehuwd samenwonen als voorhuwelijkse relatievorm of alternatief voor het huwelijk (Hiekel, Liefbroer, & Poortman, 2014; Perelli-Harris & Lyons-Amos, 2015). Overigens toonde eerder onderzoek aan dat ongehuwde samenwoners een veel hogere kans hebben om uit elkaar te gaan (Lyngstad & Jalovaara, 2010; Pasteels, Lodewijckx, & Mortelmans, 2013; Van den Berg & Mortelmans, 2018). De keuze voor het huwelijk blijkt daarnaast een erg selectief proces (Lyngstad & Jalovaara, 2010). Het is daarom niet vanzelfsprekend dat de rol van endogamie voor gehuwden identiek is aan die voor ongehuwde samenwoners. Om meer inzicht te krijgen in de dynamieken van relatieontbinding voor koppels met en zonder migratieachtergrond, is het belangrijk om ook de rol van relatietype te onderzoeken.

Dit artikel bouwt verder op de bestaande literatuur en onderzoekt de rol van partnerkeuze in de ontbinding van huwelijken (met en zonder periode van voorhuwelijks samenwonen) en samenwoningen onder koppels met en zonder partner met een migratieachtergrond. We definiëren koppels als gehuwde of ongehuwd samenwonende paren. Het hebben van een migratieachtergrond doelt op de eigen migratie naar België (eerste generatie) of het hebben van ouders (tweede generatie) of grootouders (derde generatie) die naar België migreerden. Binnen de groep van koppels met een migratieachtergrond focussen we in dit onderzoek specifiek op koppels met minstens een partner van Zuid-Europese, Marokkaanse, Turkse, Congolese, Burundese of Rwandese herkomst. We gebruiken hiervoor individuele en longitudi-

nale data uit de Kruispuntbank Sociale Zekerheid voor een steekproef van koppels gevormd tussen 1999 en 2001. Deze koppels worden opgevolgd tot en met 2013.

2 ACHTERGROND

2.1 ENDOGAMIE EN EXOGAMIE

Mensen kiezen doorgaans een partner met vergelijkbare kenmerken op vlak van sociaal-economische status, opleidingsniveau, religie, leeftijd en herkomst (Kalmijn, 1998; Lyngstad & Jalovaara, 2010). De literatuur maakt hierin een onderscheid tussen homogamie en endogamie. Wanneer beide partners een sterk gelijkende of sterk verschillende status hebben, spreekt men respectievelijk van homogamie en heterogamie (Kalmijn, 1998). Wanneer partners wel of niet afkomstig zijn uit dezelfde (herkomst)groep, hebben we het over endogamie en exogamie. Hoewel deze patronen kunnen overlappen, focust deze paper specifiek op het kiezen van een partner binnen of buiten de eigen herkomstgroep en worden de termen endogamie en exogamie gehanteerd.

Een uitgebreide review door Kalmijn (1998) geeft verschillende hypothesen aan waarom mensen meestal een relatie beginnen met iemand uit de eigen herkomstgroep. Ten eerste spelen persoonlijke voorkeuren een belangrijke rol. Mensen kiezen bij voorkeur een partner die gelijkaardige waarden, normen en meningen heeft. Deze gelijkenissen bevestigen het eigen gedrag en wereldbeeld. Het wederzijdse begrip dat hieruit voortkomt, vergemakkelijkt conversaties en het ondernemen van gezamenlijke activiteiten zoals het doorbrengen van vrije tijd, het kopen van een huis en het grootbrengen van kinderen. Ten tweede kan het gedrag van derden, diegenen die niet rechtstreeks betrokken zijn bij de relatie, endogamie aanmoedigen. Aangezien relaties met iemand

van buiten de groep de cohesie en homogeniteit van een groep kunnen bedreigen, proberen leden van deze groep exogamie vaak te ontraden. Dit kan gebeuren door middel van een sterke identificatie van de groep waardoor leden minder geneigd zijn om een partner van buiten de groep te kiezen. Daarnaast kunnen derden, zoals familie of religieuze instanties, exogamie sanctioneren door het wegnemen van (informele) steun. Ten derde spelen structurele mechanismen van vraag en aanbod op de partnermarkt een rol. Endogamie is gemakkelijker wanneer men meer kans heeft om in contact te komen met andere leden uit de eigen groep. De kans op contact met de eigen groep hangt sterk af van de grootte, samenstelling en geografische verdeling van groepen.

In België zien we een grote mate van endogamie binnen Turkse en Marokkaanse herkomstgroepen (Hannemann et al., 2018; Stuyck et al., 2018). Historisch gezien migreerden grote aantallen Marokkaanse en Turkse mannen naar België in het kader van arbeidsmigratie in de jaren '60 (Noppe et al., 2018; Reniers, 1999). Nadat de Belgische regering in 1974 een migratiestop oplegde, settelden veel van deze arbeidsmigranten zich permanent in België. Zij vormden hier 'transplanted communities' die sterk gelinkt waren met specifieke regio's in het thuisland. Migratie vanuit Marokko en Turkije zette zich na de migratiestop voornamelijk verder binnen de context van gezinshereniging. Ook ongehuwde mannen opteerden overwegend voor een partner uit het thuisland (partnermigratie). De tendens naar endogamie zet zich grotendeels verder onder de kinderen van deze arbeidsmigranten, de zogenaamde "tweede generatie" (Caestecker, Lievens, Van de Putte, & Van der Bracht, 2013). De tweede generatie heeft doorgaans de keuze tussen een (lokale) partner met dezelfde herkomst die in België verblijft, een partner die migreert vanuit

het herkomstland of een partner uit een andere herkomstgroep. Door de sterke banden met het thuisland was partnermigratie lange tijd een belangrijk migratiekanaal en opteerden de meeste Turkse en Marokkaanse mannen en vrouwen van de tweede generatie voor een partner uit het herkomstland (Lievens, 1999; Timmerman, 2008; Timmerman, Lodewyckx, & Wets, 2009). Recent onderzoek toont echter aan dat de keuze voor een partnermigrant in de afgelopen twintig jaar sterk is afgenomen terwijl de keuze voor een lokale partner van dezelfde herkomstgroep steeg (Caestecker et al., 2013; Van Kerckem, Van der Bracht, Stevens, & Van de Putte, 2013). Hoewel het aandeel gemengde koppels licht steeg, kiest het merendeel van de mannen en vrouwen met een Marokkaanse of Turkse herkomst nog steeds voor een partner uit dezelfde herkomstgroep (Caestecker et al., 2013; Dupont, Van Pottelberge, Van de Putte, Lievens, & Caestecker, 2017). Onderzoek door Dupont et al. (2017) geeft aan dat Marokkaanse groepen iets meer variatie vertonen en vaker huwelijken buiten de eigen herkomstgroep aangaan vergeleken met Turkse groepen.

Andere herkomstgroepen in België vertonen veel lagere niveaus van endogamie. Zo kwamen in het kader van arbeidsmigratie vanaf de jaren '50 ook heel wat Zuid-Europese migranten naar België. Na de migratiestop verhuisden zij vaker terug naar het thuisland aangezien de arbeidskansen en levenskwaliteit in Zuid-Europa sterk verbeterden (Van Mol & de Valk, 2016). Burgers van EU-lidstaten kunnen zich sinds 1992 vrij verplaatsen binnen Europa waardoor partnermigratie niet werd gehanteerd als een migratiestrategie. We zien dan ook dat migranten en hun kinderen van Italiaanse, Spaanse, Portugese of Griekse herkomst veel minder vaak huwen met een partner uit dezelfde herkomstgroep (Lucassen & Laarman,

2009). Naast de Noord-Afrikaanse (voornamelijk Marokkaanse) herkomstgroep, telt België wegens zijn koloniale verleden heel wat mensen met een Congolese, Burundese en Rwandese herkomst (Phalet & Swyngedouw, 2003). Hoewel België geen grote post-koloniale migratiegolf kende, kwamen er in de jaren '80 en '90 heel wat immigranten uit Congo, Burundi en Rwanda naar België als vluchteling, asielzoeker of student (Phalet & Swyngedouw, 2003; Van Mol & de Valk, 2016). Onderzoek naar partnerkeuze binnen deze groepen is nagenoeg afwezig. Dupont et al. (2017) vinden echter wel een hoge prevalentie van exogamie binnen de groep van mensen met een Congolese herkomst.

2.2 EXOGAMIE EN RELATIEONTBINDING

Onderzoek in verschillende Europese contexten geeft aan dat gemengde koppels inzake herkomst een hogere kans hebben om uit elkaar te gaan vergeleken met koppels bestaande uit partners met dezelfde herkomst (Dribe & Lundh, 2012; Kalmijn, de Graaf, & Janssen, 2005; Milewski & Kulu, 2014). In de Belgische context vinden Eeckhaut, Lievens, Van de Putte, and Lusyne (2011) hogere echtscheidingscijfers voor gemengde huwelijken vergeleken met endogame huwelijken binnen de Turkse en Marokkaanse groepen. Deze resultaten kunnen we verklaren aan de hand van de exogamie-hypothese. Deze hypothese bevat verschillende verklaringen die sterk terugkoppelen naar de hypothesen over waarom mensen in eerste instantie exogamie vermijden en de voorkeur geven aan endogamie. Ten eerste kunnen verschillen op vlak van achtergrondkenmerken sterk samenhangen met verschillen op vlak van voorkeuren, waarden, normen en communicatiestijlen (Kalmijn, 1998; Kalmijn et al., 2005; Zhang & Van Hook, 2009). Deze verschillen zorgen ervoor dat partners elkaar moeilijker begrijpen en moeite ervaren bij

het maken van gezamenlijke beslissingen. Ten tweede kunnen de hogere echtscheidingscijfers voor exogame koppels in verband gebracht worden met sociale grenzen. Als men een partner kiest uit een andere herkomstgroep, doorkruist men een sociale en symbolische grens (Kalmijn et al., 2005). Gemengde koppels kunnen daardoor (informele) steun van het sociale netwerk verliezen. Deze steun kan net heel belangrijk zijn wanneer koppels door een moeilijkere periode gaan. Ten derde worden gemengde relaties vaker geconfronteerd met discriminatie (Hibbler & Shinew, 2002; Zhang & Van Hook, 2009). Ze ervaren vaker minachting en afkeuring van de publieke opinie en openlijke beledigingen vergeleken met niet-gemengde koppels. Deze negatieve ervaringen kunnen de kans op relatieontbinding verhogen (Bratter & Eschbach, 2006; Milewski & Kulu, 2014).

Een grotere culturele afstand tussen partners kan het effect van de drie bovenstaande dynamieken versterken (Milewski & Kulu, 2014). Onderzoek geeft aan dat echtscheidingscijfers hoger liggen wanneer partners uit sterk verschillende culturen afkomstig zijn (Dribe & Lundh, 2012; Kalmijn et al., 2005). Partners die in sterk verschillende culturen opgroeiden, zullen grotere verschillen op vlak van waarden en normen ervaren, minder steun krijgen van familie en de bredere gemeenschap en meer discriminatie ervaren.

Op basis van de exogamie-hypothese verwachten we dat gemengde relaties (exogamie) sneller en vaker zullen ontbinden vergeleken met relaties waarin partners dezelfde herkomst hebben (endogamie). Wanneer we endogame en gemengde koppels vergelijken, verwachten we dat deze verschillen het sterkst uitgesproken zijn voor gemengde koppels bestaande uit een Belgische partner en een partner van Turkse of Marokkaanse herkomst. Onderzoek

vindt voor Turkse en Marokkaanse herkomstgroepen doorgaans traditionelere normen en waarden ten aanzien van genderrollen (Bernhardt, Goldscheider, & Goldscheider, 2007; de Valk, 2008; Diehl, Koenig, & Ruckdeschel, 2009; Huschek, de Valk, & Liefbroer, 2011; Idema & Phalet, 2007) en ouderschapsrollen (Pels, 2000) vergeleken met mensen zonder migratieachtergrond. De resultaten van de Survey Samenleven in Diversiteit (Stuyck et al., 2018) geven verder aan dat mensen van Turkse en Marokkaanse herkomst ook verschillen van de Belgische herkomstgroep op vlak van geloofsbeleving en sociale identiteit. Daarnaast toont onderzoek aan dat informele hulp voor mensen van Turkse en Marokkaanse herkomst een belangrijke bron van steun kan zijn (Koelet, Corijn, et al., 2009). Gemengde huwelijken, zeker als deze tussen een moslimvrouw en een niet-moslimman plaatsvinden, zijn problematisch binnen de Islam aangezien kinderen uit deze huwelijken niet langer tot de Islam behoren (Corijn & Lodewijckx, 2009b) en worden vaker afgekeurd (Stuyck et al., 2018). Als exogame relaties worden gesanctioneerd door het weg nemen of verminderen van informele steun, zal dit zeker voor deze groepen een sterke impact hebben op hun emotioneel, sociaal en mogelijk economisch welbevinden. Toch verwachten we ook verschillen tussen mensen van Turkse en Marokkaanse herkomst. Banden met familie en gemeenschap zijn doorgaans sterker voor mensen van Turkse afkomst (Lievens, 1999; Surkyn & Reniers, 1996). Doordat Turkije geen koloniale banden had met Europa, bleef de invloed van de Islam en de traditie van endogamie veel sterker in stand (Lucassen & Laarman, 2009). De grotere heterogeniteit van de initiële Marokkaanse migratiestroom die resulteerde in lossere gemeenschapsbanden (Reniers, 1999; Surkyn & Reniers, 1996) kan ertoe leiden dat de

culturele kloof tussen mensen van Marokkaanse afkomst en Belgen zonder migratieachtergrond kleiner is.

Aangezien onderzoek rond culturele verschillen voor Congolese, Burundese of Rwandese herkomstgroepen eerder beperkt is, is het moeilijk om voor deze groep een duidelijke hypothese voorop te stellen. Recent onderzoek geeft echter aan dat meer leden van de Congolese herkomstgroep belang hechten aan religieusiteit vergeleken met de Belgische herkomstgroep (Stuyck et al., 2018). Ook worden ze vaker geconfronteerd met negatieve ervaringen in het onderwijs, op de arbeidsmarkt of in de openbare ruimte op basis van hun huidskleur. Indien deze elementen leiden tot een grotere culturele kloof binnen exogame koppels met een Congolese, Burundese of Rwandese partner, zouden we kunnen verwachten dat deze koppels vaker scheiden vergeleken met endogame koppels. Voor koppels met minstens één partner van Zuid-Europese herkomst verwachten we de kleinste culturele kloof en dus de kleinste verschillen tussen exogame en endogame koppels op vlak van relatieontbinding. Er ontbreekt echter wetenschappelijk onderzoek naar mogelijke verschillen in normen en waarden. We weten wel dat deze groepen een gelijkaardige religieuze achtergrond hebben en dat de structurele banden met gemeenschap en thuisland beperkter zijn (Lucassen & Laarman, 2009).

Naast de exogamie-hypothese, werden enkele alternatieve hypothesen ontwikkeld om de verhoogde scheidingscijfers van gemengde koppels te verklaren. De convergentie-hypothese stelt dat de kans op relatieontbinding voortkomt uit de combinatie van de culturele normen en waarden van beide partners ten aanzien van echtscheiding (Dribe & Lundh, 2012; Jones, 1994, 1996; Zhang & Van Hook, 2009).

De verhoogde echtscheidingscijfers voor gemengde huwelijken zijn in dat geval een reflectie van culturele en religieuze verschillen in tradities en attitudes rond echtscheiding. Wanneer het scheidingsrisico van de herkomstgroep van één partner hoger ligt dan dat van de andere partner, ligt het scheidingsrisico voor een gemengd koppel hier tussenin. Empirische resultaten die deze hypothese bevestigen zijn eerder beperkt (Jones, 1994, 1996; Zhang & Van Hook, 2009). De selectie-hypothese stelt dat partners in endogame en gemengde huwelijken mogelijk fundamenteel van elkaar verschillen op vlak van belangrijke achtergrondkenmerken zoals het leeftijdsverschil tussen partners, huwelijksleeftijd, socio-economische status en waarden en normen ten aanzien van echtscheiding (Kalmijn et al., 2005). Volgens deze hypothese zouden verschillen in echtscheidingscijfers tussen endogame en gemengde koppels verdwijnen als gecontroleerd kan worden voor deze kenmerken. Deze hypothese werd echter nog niet formeel getest (Milewski & Kulu, 2014).

2.3 DE ROL VAN RELATIETYPE

Onderzoek besteedt vooral aandacht aan de rol van endogamie in huwelijksontbinding. Het blijft daarom nog onduidelijk in hoeverre dezelfde dynamieken van toepassing zijn voor ongehuwde samenwoners. Hoewel literatuur rond homogamie binnen ongehuwde koppels eerder beperkt is, geven verschillende onderzoeken in Amerikaanse en Europese context aan dat de voorkeur voor een gelijkaardige partner op vlak van status, opleidingsniveau, religie en herkomst niet verschilt voor gehuwde en ongehuwd samenwonende koppels (Blackwell & Lichter, 2004; Hamplova, 2009; Verbakel & Kalmijn, 2014). Mensen gebruiken duidelijke selectiecriteria voor hun partner ongeacht het relatietype.

Onderzoek naar de invloed van exogamie op de ontbinding van ongehuwd samenwonende koppels is schaars. Een Zweedse studie door Dribe and Lundh (2012) geeft aan dat zowel gehuwde als ongehuwd samenwonende koppels bestaande uit partners van verschillende herkomst hogere scheidingskansen hebben vergeleken met endogame koppels. De auteurs geven echter aan dat het belangrijk is om rekening te houden met de verschillen in prevalentie van huwen en ongehuwd samenwonen naar migratieachtergrond. Terwijl ongehuwd samenwonen als relatievorm sterk doorgedrongen is binnen Europese populaties zonder migratieachtergrond, worden andere herkomstgroepen vaker gekarakteriseerd door een sterke voorkeur voor het huwelijk. Verder blijken ongehuwd samenwonende relaties doorgaans instabieler. Binnen populaties zonder migratieachtergrond zullen de onstabiele relaties zich dan ook vaker bevinden in de groep van ongehuwd samenwonende koppels. Binnen herkomstgroepen waar het huwelijk een prominente plaats heeft, vindt deze selectie in mindere mate plaats en zullen ook onstabiele koppels doorgaans huwen. Wanneer we vervolgens gehuwde endogame koppels zonder migratieachtergrond vergelijken met exogame koppels met een partner uit een herkomstgroep die de voorkeur geeft aan het huwelijk, zullen de scheidingscijfers van deze exogame koppels wellicht hoger liggen dan die van de endogame koppels zonder migratieachtergrond.

Onderzoek in de Belgische context toont aan dat ongehuwd samenwonen een zeldzame relatievorm is binnen herkomstgroepen van Turkse en Marokkaanse herkomst (Corijn & Lodewijckx, 2009a). De lage prevalentie van ongehuwd samenwonen kan deels gelinkt worden aan het belang van het huwelijk als institutie binnen de Islam (Koelet, Hermans, Torfs, Vanvoorden, & Timmerman, 2009). Onderzoek

door Wets, Descheemaeker en Heyse (2009) geeft aan dat ongehuwd samenwonen door mannen van Turkse en Marokkaanse herkomst wordt gepercipieerd als eerder vluchtig en onstabiel. Het huwelijk, daarentegen, biedt zekerheid en een goede basis om een gezin op te bouwen. Daarnaast zijn de criteria voor partnermigratie minder streng als het om een huwelijk gaat en niet om een ongehuwde samenwoning (European Migration Network, 2017). Dit stimuleert mensen van Marokkaanse of Turkse herkomst die een partner uit het land van herkomst verkiezen om reeds te huwen voordat het migratieproces aanvangt. Wanneer een huwelijk plaatsvindt in het land van herkomst (Marokko of Turkije) is ongehuwd samenwonen per definitie uitgesloten. Binnen de Turkse en Marokkaanse herkomstgroepen hangt het kiezen voor een partner uit de eigen herkomstgroep dus sterk samen met het huwelijk. In diezelfde logica kan ook de keuze voor een partner uit een andere herkomstgroep (en religieuze overtuiging) samenhangen met ongehuwd samenwonen. Gegeven dat het huwelijk nog steeds een erg prominente plaats inneemt voor mensen van Turkse en Marokkaanse afkomst en dat huwen met iemand uit een andere herkomstgroep eerder omstreden is, kan ongehuwd samenwonen een minder zichtbaar alternatief bieden voor koppels die de groepsgrenzen overschrijden (Wets et al., 2009). Ongehuwd samenwonen kan deze partners de kans geven elkaar beter te leren kennen zonder dat familie of de bredere gemeenschap hiervan op de hoogte zijn. Daarnaast dienen we er rekening mee te houden dat endogame koppels van Turkse of Marokkaanse herkomst die alsnog opteren om ongehuwd samen te wonen, mogelijk een sterke selectie zijn. Aangezien zij de symbolische grens van het huwelijk overschrijden, is het mogelijk dat hun band met familie en de bredere gemeenschap

zwakker is en hun normen en waarden fundamenteel verschillen. Deze hypothese werd echter nog niet eerder onderzocht. Ook onderzoek naar de status van het huwelijk binnen groepen van Zuid-Europese of Congolese/Burundese/Rwandese afkomst ontbreekt vooralsnog.

In het licht van de sterk verschillende attitudes ten aanzien van ongehuwd samenwonen van groepen met en zonder migratieachtergrond (Wets et al., 2009), is het erg relevant om na te gaan of de associatie tussen partnerkeuze en relatieontbinding verschilt naar relatietype. Op deze manier kunnen we de dynamieken van relatieontbinding verder ontleden. Indien we gelijkaardige dynamieken zien ongeacht relatietype, kunnen we aannemen dat het vooral de interne relatiodynamieken zijn die een rol spelen. In dat geval kunnen de verklaringen die ontwikkeld werden voor huwelijken zonder meer toegepast worden voor ongehuwde samenwoners. Zien we echter dat de dynamieken verschillen naargelang koppels gehuwd zijn of ongehuwd samenwonen, dan is dit een indicatie dat ook attitudes ten aanzien van ongehuwd samenwonen of selectiemechanismen een belangrijke rol spelen in het ontbindingsproces.

3 HYPOTHESEN

Het doel van deze studie is tweevoudig. Enerzijds gaan we na of we verschillen vaststellen in de ontbindingskansen van endogame en gemengde (exogame) koppels. Op basis van de populariteit van endogame relaties, het belang van informele steun en de culturele afstand verwachten we de grootste verschillen terug te vinden voor koppels met minstens één partner van Turkse en Marokkaanse achtergrond (hypothese 1). Voor koppels uit de Zuid-Europese herkomstgroep verwachten we de kleinste ver-

schillen in ontbindingskansen tussen endogame en gemengde koppels omwille van de kleinere culturele kloof met mensen buiten de herkomstgroep en de bredere verspreiding van exogamie (hypothese 2). Hoewel literatuur beperkt is, verwachten we dat koppels uit de Congolese, Burundese en Rwandese herkomst zich in een tussenpositie bevinden gegeven de mogelijk grotere culturele kloof met mensen van buiten de herkomstgroep (hypothese 3).

Anderzijds gaan we in dit onderzoek na of de samenhang tussen samenstelling van het koppel (endogaam of gemengd) en relatieontbinding verschilt naar relatietype. Aangezien onderzoek naar deze onderzoeksvraag nagenoeg onbestaande is, kunnen we ons hierop niet baseren bij het opstellen van hypothesen. Voor Turkse en Marokkaanse herkomstgroepen leert voorgaand onderzoek ons wel dat percepties rond huwelijk en ongehuwd samenwonen sterk verschillen. Daarnaast hangen partnerkeuze en relatietype sterk samen binnen deze herkomstgroepen. Om die redenen kunnen we voor koppels met minstens één partner van Turkse of Marokkaanse herkomst niet enkel verwachten dat de kans op relatieontbinding varieert naar relatietype, maar ook dat partnerkeuze mogelijk een andere rol speelt wanneer koppels kiezen om ongehuwd samen te wonen in plaats van meteen te huwen (hypothese 4). Omdat onderzoek rond de percepties rond het huwelijk en ongehuwd samenwonen voor Zuid-Europese, Congolese, Burundese en Rwandese herkomstgroepen ontbreekt, is het niet mogelijk om voor deze herkomstgroepen een formele hypothese op te stellen.

4 DATA EN METHODEN

4.1 STEEKPROEF

In dit onderzoek gebruiken we data uit de Belgische Kruispuntbank Sociale Zekerheid. Deze

data zijn gebaseerd op een steekproef van gehuwde en ongehuwde samenwoningen gevormd in 1999, 2000 en 2001. De koppels worden opgevolgd tot en met 2013. De observatienlengte varieert tussen 14 jaar voor samenwoningen gevormd in 1999 en 12 jaar voor samenwoningen gevormd in 2001. Vanuit een levensloopperspectief is het belangrijk om rekening te houden met het feit dat het scheidingsproces zich ontplooit doorheen de tijd. Om een accurate inschatting te krijgen van de recente scheidingstrends en de variatie in timing van relatieontbinding is het nodig om gehuwde en samenwonende koppels voor een substantiële periode op te volgen. Hoewel de geselecteerde huwelijken en ongehuwde samenwoningen dus al enige tijd geleden gevormd werden, vormen deze koppels de basis voor de scheidingscijfers van de afgelopen tien jaar.

Voor de steekproeftrekking van zowel huwelijken als ongehuwde samenwoningen wordt gebruik gemaakt van de LIPRO-typologie. Deze typologie geeft voor iedere steekproefpersoon zijn of haar specifieke huishoudenspositie weer op basis van de verwantschapsrelatie tot de referentiepersoon van het huishouden en van de leeftijd zoals beschreven in Lodewijckx en Deboosere (2008). Een koppel wordt als gehuwd beschouwd indien iemand in het huishouden echtgenoot is van de referentiepersoon op basis van de verwantschapsrelatie en zowel referentiepersoon als partner ouder zijn dan 15 jaar. Een koppel is ongehuwd samenwonend indien de referentiepersoon 18 jaar of ouder is, er geen echtgenoot of echtgenote in het huishouden is maar er wel een potentiële partner is. Deze potentiële partner wordt gedefinieerd als een lid van het huishouden dat 18 jaar of ouder is, van het andere geslacht is dan de referentiepersoon en geen familieband heeft met de referentiepersoon. Het voordeel van het gebruik van de LIPRO-positie is dat we, in

tegenstelling tot officiële registratie van samenwoning, ook feitelijke samenwoningen kunnen onderzoeken. Aangezien slechts een fractie van de feitelijk ongehuwd samenwonende koppels, in 2012 ging het over een op vier samenwonende koppels (Corijn, 2012), zich registreert onder de noemer ‘wettelijke samenwoning’, dreigen we het aantal samenwoonrelaties drastisch te onderschatten als we enkel deze relaties in rekening brengen. Daarnaast is het aantal koppels dat hun samenwoonrelatie registreert een erg selectieve groep van het totaal aantal ongehuwde samenwoningen. Zo blijken het vooral nooit-gehuwde dertigers met kinderen te zijn die voor een wettelijke samenwoning opteren (Corijn, 2012). Dit kan ervoor zorgen dat de kans op relatiebreuken voor deze groep sterk verschilt van de volledige groep ongehuwd samenwonende koppels.

Een belangrijke voorwaarde voor de steekproeftrekking van zowel gehuwde als ongehuwde samenwoningen is dat partners ‘ongehuwd’ dienen te zijn in het jaar voorafgaand aan de steekproeftrekking op basis van de burgerlijke staat. Dit wil zeggen dat we voor de huwelijken per definitie enkel eerste huwelijken opnemen in onze steekproef. Voor zowel gehuwde als ongehuwde koppels leggen we bijkomend de restrictie op dat ze in het jaar voorafgaand aan de steekproeftrekking niet samenwonend mogen zijn op basis van de LIPRO-classificatie. We weten dus dat de gehuwde en ongehuwd samenwonende koppels in onze steekproef nog nooit eerder gehuwd waren en in het jaar voorafgaand aan de steekproeftrekking niet samenwoonden met een andere partner. We kunnen echter niet uitsluiten dat ze nog nooit eerder ongehuwd samenwoonden met een partner in de jaren daarvoor.

Werken met de LIPRO-classificatie brengt echter enkele beperkingen met zich mee. Bij de definitie van een ongehuwd samenwonend koppel wordt namelijk expliciet de voorwaarde opgelegd dat beide partners van een verschillend geslacht zijn. De classificatie kan dus niet gebruikt worden om ongehuwd samenwonende koppels van hetzelfde geslacht vast te stellen. Om die reden focust dit artikel specifiek op gehuwde en ongehuwde koppels bestaande uit partners van verschillend geslacht. Daarnaast houdt het gebruik van LIPRO-positie een zekere foutenmarge in. Zo is het bijvoorbeeld mogelijk dat personen die in vriendschappelijk verband samenwonen foutief worden opgenomen in de groep samenwoners. Dit is echter ook niet te vermijden wanneer we enkel zouden uitgaan van wettelijke samenwoningen. Een wettelijke samenwoning vereist immers geen romantische relatie tussen twee partners. Ook personen die een huishouden delen met een volwassen stiefkind kunnen foutief gedefinieerd worden als ongehuwd samenwonend.

De steekproeftrekking levert twee afzonderlijke steekproeven op: een steekproef van huwelijken voltrokken tussen 1999 en 2001 en een steekproef van koppels die beginnen samenwonen tussen 1999 en 2001. Deze koppels worden opgevolgd tot 2013. In de analyses zal de steekproef van ongehuwd samenwonende koppels verder worden opgesplitst naar relatie-traject in een groep van koppels die doorheen de observatieperiode zijn gehuwd en een groep van koppels die dit niet hebben gedaan. De steekproef van huwelijken bestaat enkel uit gehuwde koppels die in het jaar voor het huwelijk niet samenwoonden met elkaar. Op die manier kunnen we voor alle gehuwde en ongehuwde koppels de volledige relatieduur in rekening brengen. Rekening houden met de volledige relatieduur en niet enkel de huwelijksduur blijkt een belangrijke manier om relatieontbinding te vergelijken tussen huwelijken

wel of niet gevormd na een periode van voorhuwelijks samenwonen (Kulu & Boyle, 2010). Concreet zullen de analyses steeds apart worden uitgevoerd voor de drie bovenstaande groepen: huwelijken zonder periode van voorhuwelijks samenwonen, huwelijken na een periode van voorhuwelijks samenwonen en ongehuwd samenwonende koppels die gedurende de observatieperiode niet huwen.

4.2 **HERKOMST**

Voor dit specifieke onderzoek selecteren we koppels bestaande uit minstens één partner van Belgische, Zuid-Europese (Italië, Spanje, Portugal, Griekenland), Marokkaanse, Turkse of Congolese/Burundese/Rwandese herkomst. In een eerste stap moet op individueel niveau dus een onderscheid gemaakt worden tussen mensen met en zonder migratieachtergrond. In een tweede stap moeten individuen met een migratieachtergrond worden toegewezen aan een specifieke herkomstgroep. In een derde stap moet herkomstgroep op koppelniveau bepaald worden.

In dit onderzoek definiëren we migratieachtergrond op basis van het geboorteland van de steekproefpersoon en zijn/haar ouders en grootouders. Volgens onze operationalisering heeft iemand een migratieachtergrond indien het individu zelf (eerste generatie) of één van diens ouders (tweede generatie) of grootouders (derde generatie) buiten België werden geboren. Wanneer het individu zelf én al zijn/haar ouders en grootouders in België geboren werden, heeft deze persoon geen migratieachtergrond. Hoewel we voor de steekproefpersoon wel beschikken over de geboortenationaliteit, kennen we deze niet voor de ouders en grootouders waardoor we deze informatie niet kunnen gebruiken om een migratieachtergrond vast te stellen. Een mogelijk nadeel van het gebruiken van geboorteland ten

opzichte van geboortenationaliteit is het foutief classificeren van Belgische kinderen die in het buitenland geboren werden. Hierop werd een correctie uitgevoerd: wanneer het geboorteland van beide ouders en alle grootouders België is, wordt voor deze individuen aangegeven dat ze geen migratieachtergrond hebben. Ook kinderen van ouders die in het buitenland geboren werden maar van wie alle (gekende) grootouders in België geboren werden, worden gecategoriseerd als mensen zonder migratieachtergrond. Dit is een belangrijke correctie in het licht van de Belgische koloniatiegeschiedenis in Congo, Burundi en Rwanda. Indien informatie over grootouders niet beschikbaar is,

wordt gekeken naar het geboorteland van de ouders. Als deze informatie niet beschikbaar is, kijken we naar het geboorteland van het individu zelf. Als geboorteland van het individu niet beschikbaar is, wordt gebruik gemaakt van de eerste nationaliteit indien deze wel ter beschikking is in de data.

Nadat vastgesteld is welke individuen een migratieachtergrond hebben, worden ze in een volgende stap toegekend aan een herkomstgroep. Diegenen die volgens bovenstaande definitie geen migratieachtergrond hebben, worden per definitie toegekend aan de Belgische herkomstgroep. Voor personen met een migratieachtergrond die buiten België geboren werden, wordt herkomst bepaald op basis van het geboorteland. Bij het toewijzen van de herkomstgroep voor tweede en derde generatie krijgt het geboorteland van de (ouders van de) vader voorrang. Wanneer beide ouders of enkel de vader buiten België geboren zijn, wordt herkomst afgeleid uit het geboorteland van de vader. Is het geboorteland van de (ouders van de) vader niet beschikbaar of zijn de vader en zijn ouders in België geboren, dan bepaalt het geboorteland van de (ouders van de) moeder de herkomst.

Om ten slotte koppels in te delen naar herkomstgroep wordt gekeken naar de herkomstgroep van minstens één van de partners. In dit onderzoek selecteren we koppels waarvan beide partners de Belgische herkomst hebben en koppels bestaande uit minstens één partner

van Zuid-Europese, Marokkaanse, Turkse of Congolese / Burundese / Rwandese herkomst. Voor gemengde (exogame) koppels bestaande uit partners die binnen de geselecteerde (niet-Belgische) herkomstgroepen vallen, zijn deze categorieën echter niet wederzijds uitsluitend. Een koppel bestaande uit een vrouw van Zuid-Europese herkomst en een man van Marokkaanse herkomst wordt dus zowel geanalyseerd als een koppel met minstens één partner van Zuid-Europese herkomst en als een koppel met minstens één partner van Marokkaanse afkomst. Tabel 1 geeft weer welke koppels twee keer in de analyses voorkomen. Voor alle andere combinaties stelt dit probleem zich niet.

Tabel 1 Aantal koppels naar herkomst van beide partners

Herkomst man	Herkomst vrouw						Totaal
	Belg	Zuid-Europa	Marokko	Turkije	Congo/Burundi /Rwanda	Andere	
Belg	19 618	689	200	66	279	3 230	24 082
Zuid-Europa	868	512	63	21	40	360	1 864
Marokko	404	36	941	11	21	225	1 638
Turkije	116	16	15	408	2	58	615
Congo/Burundi /Rwanda	232	18	13	1	69	81	414
Andere	3 168	241	140	30	132	1 187	4 898
Totaal	24 406	1 512	1 372	537	543	5 141	33 511

Bron: Kruispuntbank Sociale Zekerheid 1998-2013, berekeningen door de auteurs.

Gemarkeerde cellen zijn koppels die twee keer voorkomen onder de categorie ‘gemengd – andere’ voor de respectievelijke herkomstgroepen in de survival curves naar herkomst (figuren 3-6) en de multivariate analyse (tabel 3). Niet-gemarkeerde cellen zijn unieke koppels die slechts eenmaal voorkomen in figuren 3-6 en tabel 3.

Tabel 2 Aantallen en percentages van koppels naar herkomst van minstens één van de partners

	België	Zuid-Europa	Marokko	Turkije	Congo/Bu-rundi/Rwanda
n koppels (totaal)	28 870	2 864	2 069	744	888
<i>n unieke koppels^a</i>	-	2 670	1 910	678	793
<i>% unieke koppels</i>	-	93.23	92.31	91.13	89.30
n koppel-jaren (totaal)	315 518	29 391	19 711	7 724	8 988
n relatiebreuken (totaal)	11 219	1 336	1 048	331	430
Relatietype (% van totaal n koppels)					
Gehuwd zonder samenwonen	37.24	41.13	56.79	65.86	28.94
Gehuwd na samenwonen	26.05	18.92	13.00	9.14	25.90
Ongehuwd samenwonend	36.72	39.94	30.21	25.00	45.16
Samenstelling (% van totaal n koppels)					
Endogaam – zelfde generatie	67.95	13.96	17.43	25.60	2.00
Endogaam – Verschillende generatie	-	3.34	23.88	23.80	1.42
Gemengd – Belg	32.05	54.75	31.43	27.41	60.26
Gemengd – Andere	-	27.95	27.26	23.19	36.32

Bron: Kruispuntbank Sociale Zekerheid 1998-2013, berekeningen door de auteurs

^a Unieke koppels zijn koppels die in de analyse voor de verschillende herkomstgroepen (figuren 3-6 en tabel 3) slechts éénmaal voorkomen. Koppels zijn niet uniek wanneer het koppel bestaat uit twee partners uit de geselecteerde (niet-Belgische) herkomstgroepen. Voorbeeld: een koppel bestaande uit een Turkse man en Marokkaanse vrouw komt voor in de analyse voor koppels met minstens één Turkse partner en in de analyse voor koppels met minstens één Marokkaanse partner. In beide analyses wordt het koppel gecategoriseerd als 'gemengd – andere'. Voor de Belgische herkomstgroep worden geen unieke koppels gedefinieerd omdat deze herkomstgroep niet apart geanalyseerd wordt. Endogame Belgische koppels en koppels bestaande uit partners van Belgische en niet-Belgische herkomst overlappen per definitie niet tussen de analyses voor de verschillende herkomstgroepen.

Na het doorvoeren van deze selecties vertrekken we in dit onderzoek met een steekproef van 33 511 koppels. 257 van deze koppels maken deel uit van de categorie 'gemengd – andere' voor twee herkomstgroepen. Tabel 2 geeft de gedetailleerde opsplitsing van deze steekproef weer naar herkomst van minstens één van de partners, relatietype en samenstelling van het koppel.

4.2.1 Survival analyse

We maken in dit onderzoek gebruik van survival analyse om na te gaan hoe de kans op schei-

ding verschilt naar partnerkeuze binnen huwelijken waarbij partners voordien niet samenwoonden, huwelijken voorafgegaan door een periode van samenwoning en ongehuwde samenwoningen waarbij partners niet huwen. De steekproef bevat gehuwde en ongehuwde samenwoningen die gevormd werden tussen 1999 en 2001. De observatie eindigt in 2013 en resulteert in een observatielengte tussen 14 en 12 jaar. We gebruiken een log-rank test om na te gaan of survival curves significant verschillen naar partnerkeuze binnen eenzelfde herkomstgroep. De nulhypothese van deze test is dat beide curves gelijk zijn aan elkaar. De curves

verschillen significant van elkaar indien het geobserveerde aantal relatieontbindingen afwijkt van het aantal te verwachten ontbindingen indien beide curves gelijk zijn. Verschillen in de survival functies tussen herkomstgroepen worden niet getest aangezien niet alle categorieën, met name de categorie ‘gemengd – andere’, wederzijds uitsluitend zijn. De survival analyses worden apart uitgevoerd voor koppels waarvan minstens één partner een Belgische, Zuid-Europese, Marokkaanse, Turkse en Congolese, Burundese of Rwandese herkomst heeft.

Partnerkeuze wordt bepaald op basis van de herkomst van beide partners. Om een algemeen overzicht te krijgen, maken we in een eerste stap het onderscheid tussen koppels waarvan beide partners geen migratieachtergrond hebben, koppels waarvan slechts één partner een migratieachtergrond heeft en koppels waarvan beide partners een migratieachtergrond hebben.

In een volgende stap bekijken we de rol van partnerkeuze specifiek binnen koppels met een migratieachtergrond waarvan minstens één van de partners van Zuid-Europese, Marokkaanse, Turkse of Congolese/Burundese/Rwandese herkomst is. Binnen deze herkomstgroepen onderscheiden we drie groepen: I) Beide partners hebben dezelfde herkomst (endogamie), II) Een van de partners is van Belgische herkomst (gemengd – Belg), III) Eén van de partners is van een andere, niet-Belgische herkomstgroep (gemengd – andere). Ter referentie wordt steeds de curve voor endogame koppels van Belgische herkomst toegevoegd.

4.2.2 Event history analyse

In een tweede stap voeren we een discrete-time event history analyse uit om na te gaan hoe de invloed van partnerkeuze op relatieont-

binding eruit ziet als deze simultaan gemodelleerd wordt met relatietype. Dit is een logistische regressie waarbij relatieontbinding (0 = geen relatieontbinding, 1 = relatieontbinding) de afhankelijke variabele is. Voor elke herkomstgroep voeren we een afzonderlijke analyse uit waarbij we de interactie tussen de samenstelling van het koppel en relatietype onderzoeken. Terwijl we in de survival analyse een beschrijving kregen van de verschillen in patronen van relatieontbinding naar relatietype en partnerkeuze, biedt een multivariate analyse de kans om na te gaan of de impact van partnerkeuze significant verschilt naargelang het relatietype wanneer we controleren voor een aantal achtergrondkenmerken. We onderscheiden opnieuw dezelfde drie groepen uit de survival analyse: endogame koppels, gemengde koppels waarvan één van de partners van Belgische herkomst is en gemengde koppels waarvan één van de koppels een andere herkomst heeft. Voor de Turkse en Marokkaanse herkomstgroepen maken we in de multivariate analyse verder een onderscheid naargelang de partners in een endogaam koppel van dezelfde generatie zijn of niet. Voor de Zuid-Europese en Congolese/Burundese/Rwandese herkomstgroepen wordt dit onderscheid niet gemaakt aangezien dit om erg lage aantallen gaat.

De analyse resulteert in een hoofdeffect en twee interactie-effecten. Het hoofdeffect geeft weer op welke manier partnerkeuze gerelateerd is aan relatieontbinding voor huwelijken zonder periode van voorhuwelijks samenwonen uitgedrukt in oddsratios. Uit het significantieniveau van het hoofdeffect kunnen we afleiden of de verschillende partnerkeuzes significant van elkaar verschillen op vlak van relatieontbinding. De twee interactie-effecten geven weer op welke manier het verband tussen samenstelling van het koppel en relatieontbinding mogelijk varieert naar relatietype. Het

eerste interactie-effect geeft weer hoe partnerkeuze samenhangt met de ontbinding van huwelijken die voorafgegaan werden door voorhuwelijks samenwonen. Het tweede interactie-effect geeft het effect van partnerkeuze voor samenwonende koppels die (nog) niet huwden. Indien de oddsratios van het interactie-effect kleiner zijn dan één wil dit zeggen dat de kans op relatieontbinding voor de gegeven partnerkeuze lager is vergeleken met het hoofdeffect. Zijn de oddsratios van het interac-

tie-effect groter dan één, dan heeft de partnerkeuze in kwestie hogere ontbindingskansen vergeleken met het hoofdeffect. De significantieniveaus van de interactie-effecten vertellen ons of deze verschillen significant zijn. Op deze manier kunnen we onderzoeken of de samenhang tussen endogamie en relatieontbinding gelijk is voor alle relatietypes na controle voor controlevariabelen.

De multivariate analyse biedt de mogelijkheid om te controleren voor een aantal achtergrondkenmerken waarvan we weten dat zij de kans op relatieontbinding beïnvloeden. In de

analyses controleren we steeds voor relatieduur (in een kubieke specificatie), leeftijd van de vrouw bij relatievorming, leeftijdsverschil tussen partners, gewest, bruto-inkomen van beide partners, aantal kinderen en de leeftijd van het jongste kind. Eerder onderzoek stelde reeds vast dat de kans op relatieontbinding het hoogste ligt in de eerste relatiejaren en voor koppels gevormd op jonge leeftijd, met een laag inkomensniveau, zonder kinderen en wonend in Vlaanderen (Van den Berg & Mortelmans, 2018). Bijkomende analyses naar geslacht van de partner met een migratieachtergrond toonden slechts beperkte verschillen aan. Aangezien deze bijkomende opsplitsing naar geslacht zorgde voor erg kleine groepen,

werd de opsplitsing niet behouden in dit artikel.

5 RESULTATEN

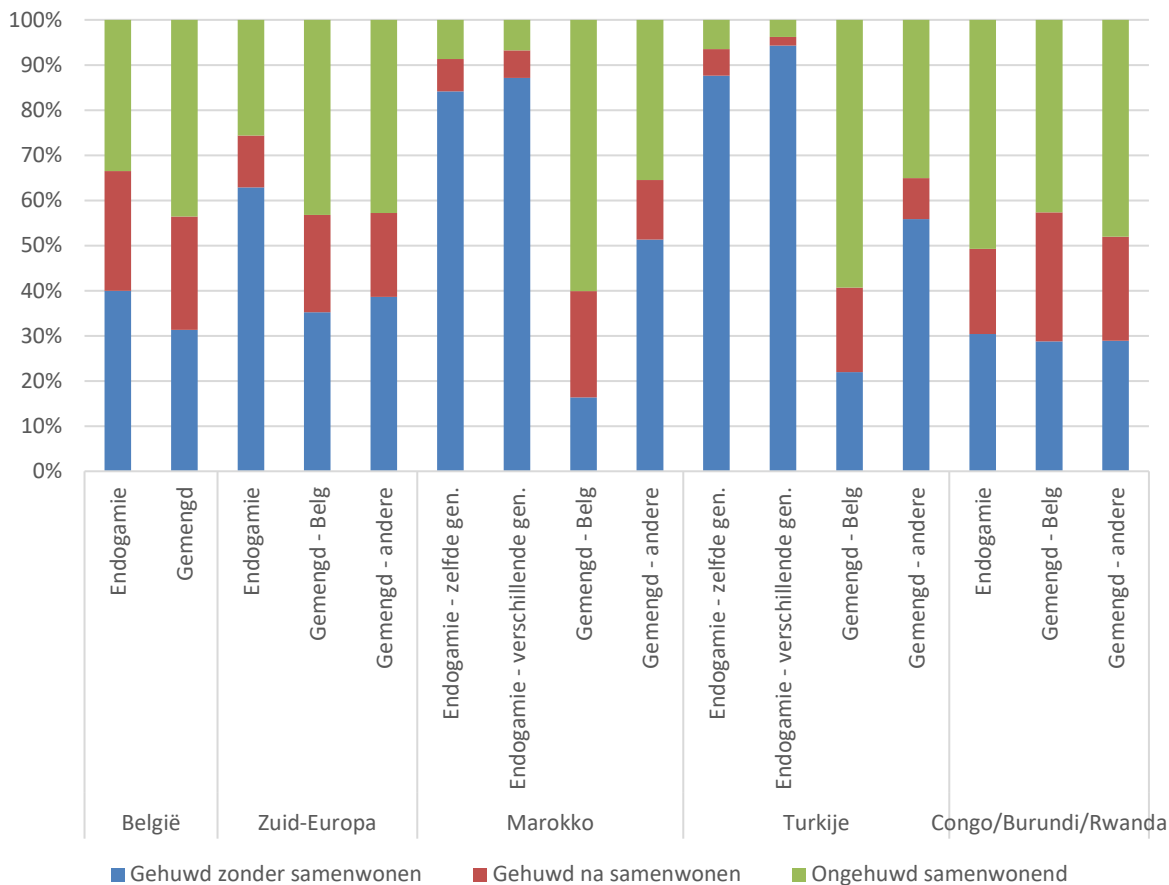
5.1 BESCHRIJVENDE RESULTATEN

5.1.1 Relatietype

De resultaten in figuur 1 geven aan dat het relatietype sterk samenhangt met de samenstelling naar herkomst van het koppel. Algemeen gezien treden endogame koppels vaker in het (rechtstreeks) huwelijk vergeleken met gemengde koppels. Deze verschillen tekenen zich duidelijk af binnen alle herkomstgroepen behalve binnen de groep van koppels met minstens één partner van Congolese/Burundese/Rwandese herkomst waar verschillen naar samenstelling van het koppel miniem zijn.

De verschillen zijn opmerkelijk groot binnen de groep van koppels met een Turkse of Marokkaanse partner. Meer dan 80% van de endogame Turkse en Marokkaanse koppels treedt in het huwelijk zonder substantiële periode van voorhuwelijks samenwonen. Voor gemengde koppels bestaande uit een Marokkaanse of Turkse en een Belgische partner zien we een tegenoverstellend patroon. Ongeveer 80% van deze koppels is niet gehuwd wanneer ze gaan samenwonen. Van de koppels die ongehuwd gingen samenwonen, treedt slechts een minderheid in het huwelijk doorheen de observatieperiode.

Figuur 1 Relatietype naar herkomst van minstens één van de partners en samenstelling van het koppel

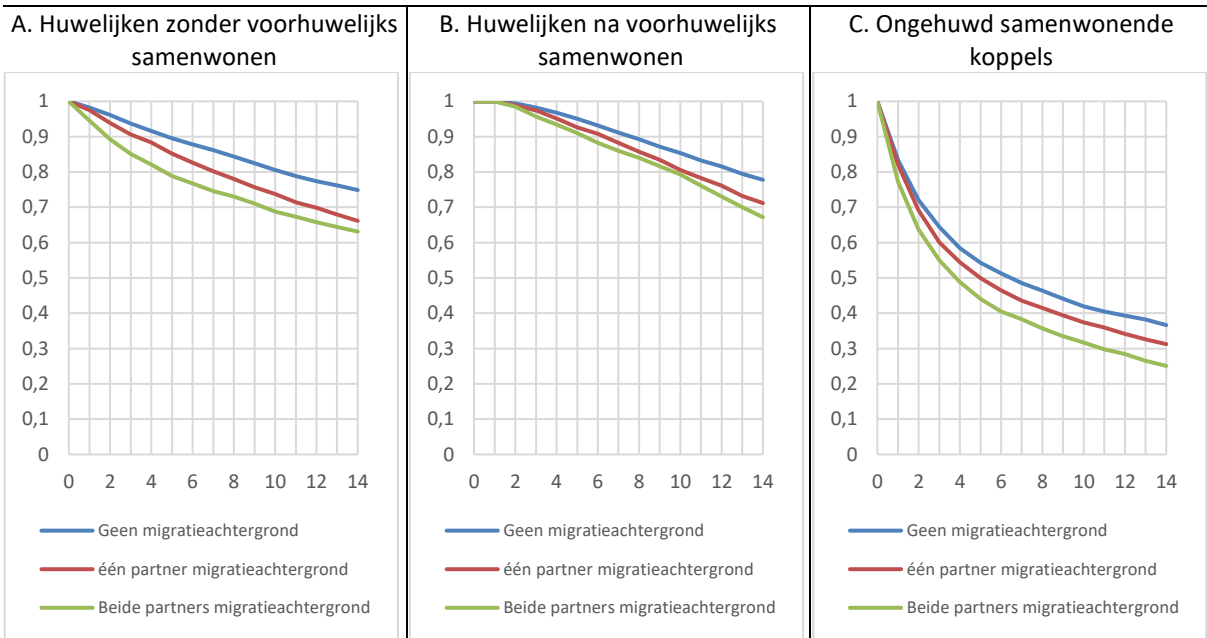


Gemengde koppels bestaande uit een Marokkaanse of Turkse partner en een partner van andere, niet-Belgische herkomst bevinden zich in een tussenpositie. De helft van deze koppels is reeds gehuwd wanneer ze gaan samenwonen terwijl ongeveer 35% ongehuwd blijft doorheen de observatieperiode. Het hoge aantal rechtstreekse huwelijken onder endogame Turkse en Marokkaanse huwelijken ligt in lijn met de prominente plaats van het huwelijk binnen de Islam en de opvatting dat ongehuwd samenwonen een vluchtig karakter heeft en

een onstabiele basis vormt voor de start van een eigen gezin (Stuyck et al., 2018; Wets et al.,

2009). Indien één van de partners migreerde in het kader van gezinsvorming, werd mogelijk reeds een huwelijk in het herkomstland afgesloten of werd huwelijk gestimuleerd gezien de strengere migratieregels voor koppels die na migratie ongehuwd willen samenwonen (European Migration Network, 2017). Het grote contrast met gemengde koppels, waar het overgrote merendeel niet gehuwd is bij aanvang van het samenwonen, kan op verschillende manieren verklaard worden. Aangezien deze

Figuur 2 Proportie intacte koppels naar relatieduur, relatietype en samenstelling van het koppel inzake migratieachtergrond



Bron: Kruispuntbank Sociale Zekerheid 1998-2013, berekeningen door de auteurs

koppels afwijken van de heersende groepsnormen door een partner buiten de eigen herkomstgroep te kiezen, kunnen een zwakkere identificatie met de herkomstgroep of het wegvallen van informele steun ervoor zorgen dat

deze koppels niet langer conformeren met andere groepsnormen zoals deze rond het huwelijk als belangrijke institutie. Ongehuwd samenwonen kan tevens een minder zichtbare manier zijn om samen te wonen met een partner uit een andere herkomstgroep en toch sociale sancties te vermijden (Wets et al., 2009). Het lage aantal ongehuwd samenwonende koppels met een Turkse of Marokkaanse herkomst impliceert overigens dat de survival analyse van endogame Turkse en Marokkaanse koppels die opteren om ongehuwd samen te wonen slechts in beperkte mate betrouwbaar zijn. Het gaat hier om een kleine, mogelijk erg selectieve, groep. Ook voor de analyse van directe huwelijken met minstens één partner van Congolese, Burundese of Rwandese herkomst is dit

het geval. Slechts een minderheid van deze koppels kiest ervoor om meteen te huwen en het aantal endogame koppels is erg beperkt.

5.1.2 Migratieachtergrond

Figuur 2 geeft de proportie intacte koppels weer naar relatieduur, relatietype en samenstelling van het koppel inzake migratieachtergrond. We maken hier geen onderscheid naar herkomstgroepen maar bekijken in een eerste stap op welke manier het hebben van een migratieachtergrond een rol speelt in relatieontbinding. Over alle relatietypes heen blijken koppels bestaande uit twee partners met een migratieachtergrond instabieler dan koppels zonder migratieachtergrond. Gemengde koppels bestaande uit slechts één partner met een migratieachtergrond bevinden zich steeds tussenin. Zowel voor gehuwde koppels die niet hebben samengewoond (panel A) als voor samenwonende koppels (panel C) die niet huwen

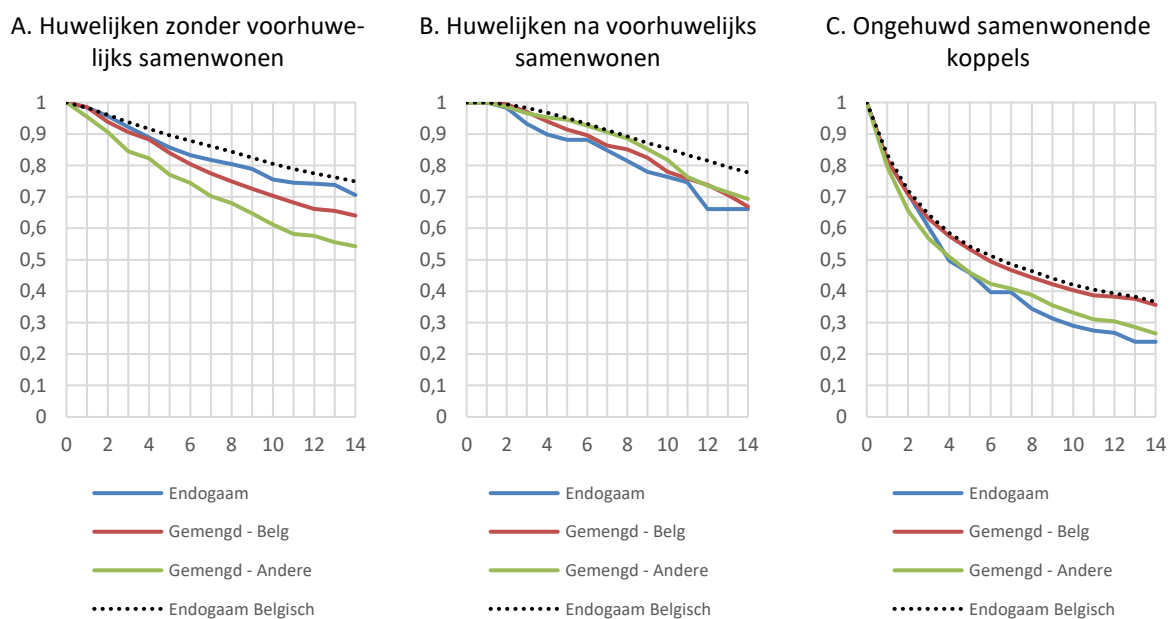
zijn de verschillen op basis van migratieachtergrond significant. Voor gehuwde koppels die voorheen samenwoonden (panel B) is er geen significant verschil tussen koppels waarvan slechts één partner een migratieachtergrond heeft en koppels waarvan beide partners een migratieachtergrond hebben. Koppels waarvan beide partners geen migratieachtergrond hebben zijn nog steeds significant stabiel.

5.1.3 Zuid-Europese herkomst

Wanneer we de overlevingscurves toespitsen op koppels met minstens één partner uit een specifieke herkomstgroep, krijgen we meer inzicht in het belang van partnerkeuze en relatietype. De curves voor endogaam Belgische koppels worden toegevoegd om na te gaan hoe gemengde koppels met een Belgische partner zich verhouden tot endogame koppels binnen de herkomstgroepen.

Figuur 3 geeft de resultaten weer voor koppels bestaande uit minstens één partner van Zuid-Europese herkomst. Voor de samenwonende koppels die na verloop van tijd huwen (panel B), blijken er geen significante verschillen tussen endogame en gemengde koppels. Van al deze koppels is na 14 jaar nog ongeveer 65% à 70% intact. Als we echter kijken naar gehuwde koppels zonder periode van voorhuwelijks samenwonen (panel A) zijn er duidelijke en significante verschillen op te merken. Endogame koppels hebben de stabielste huwelijken en 70% van deze koppels is nog intact na veertien jaar. De curve van endogame koppels van Zuid-Europese herkomst leunt tevens het dichtst

Figuur 3 Proportie intacte koppels met minstens één partner van Zuid-Europese herkomst naar relatieduur, relatietype en samenstelling van het koppel



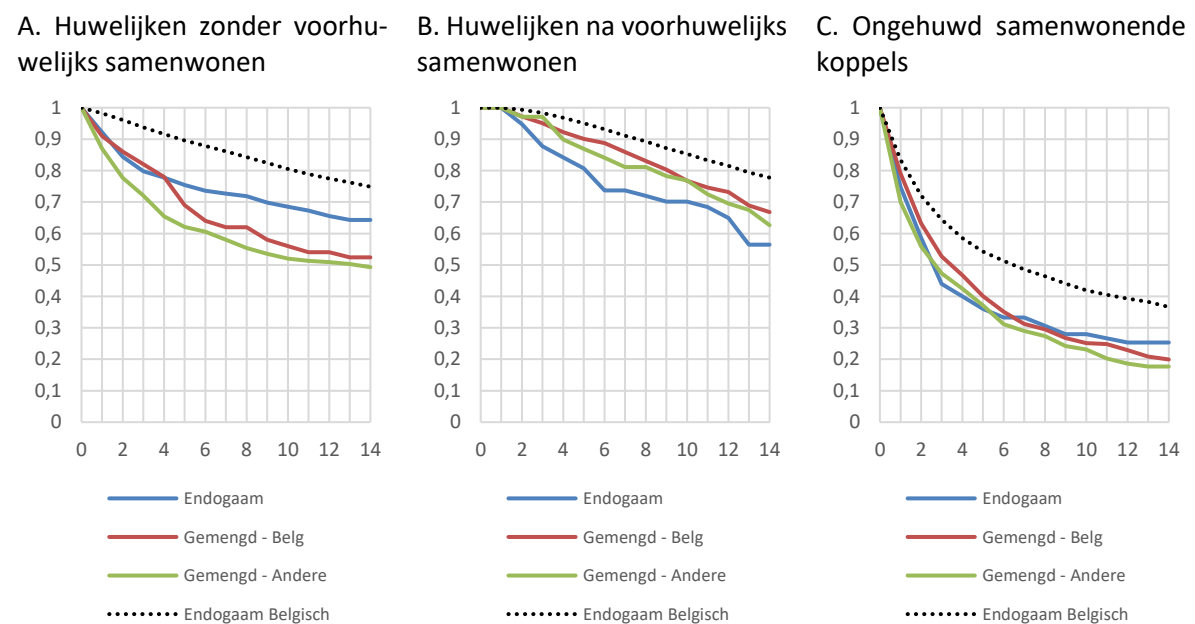
Bron: Kruispuntbank Sociale Zekerheid 1998-2013, berekeningen door de auteurs

aan bij die van endogame Belgische koppels. Zij worden gevolgd door gemengde koppels met een partner van Belgische en Zuid-Europese herkomst. Gemengde koppels bestaande uit een Zuid-Europese partner en een partner van een andere, niet-Belgische, herkomstgroep zijn het minst stabiel. Ook de resultaten voor samenwonende koppels die (nog) niet huwden (panel C) tonen substantiële verschillen naar gelang partnerkeuze. Hier blijken echter de koppels bestaande uit een Zuid-Europese en Belgische partner het stabielst en loopt hun curve quasi gelijk met die van endogame Belgische koppels. De curve van endogame Zuid-Europese koppels en gemengde koppels met een partner van een andere herkomst loopt significant lager.

5.1.4 Marokkaanse herkomst

Figuur 4 geeft de resultaten weer voor koppels bestaande uit minstens één partner van Marokkaanse herkomst. Voor gehuwde koppels die niet eerder samenwoonden (panel A) komen duidelijk verschillende patronen naar voor. Endogame koppels blijken significant stabiel(er) vergeleken met gemengde koppels. Opvallend is dat de curve voor gemengde koppels met een Belgische partner tot en met vier jaar gelijk loopt met endogame koppels. Op korte termijn zijn hier dus geen verschillen op te merken. Na vier jaar daalt de curve voor gemengde koppels met een Belgische partner veel sterker. Op middellange termijn verschillen deze koppels duidelijk wel van elkaar. De sterke daling in het vierde jaar kan gelinkt worden aan het voorwaardelijk verblijfsrecht. Tot 2013 stelt het voorwaardelijk verblijfsrecht dat men de

Figuur 4 Proportie intacte koppels met minstens één partner van Marokkaanse herkomst naar relatieduur, relatietype en samenstelling van het koppel



Bron: Kruispuntbank Sociale Zekerheid 1998-2013, berekeningen door de auteurs

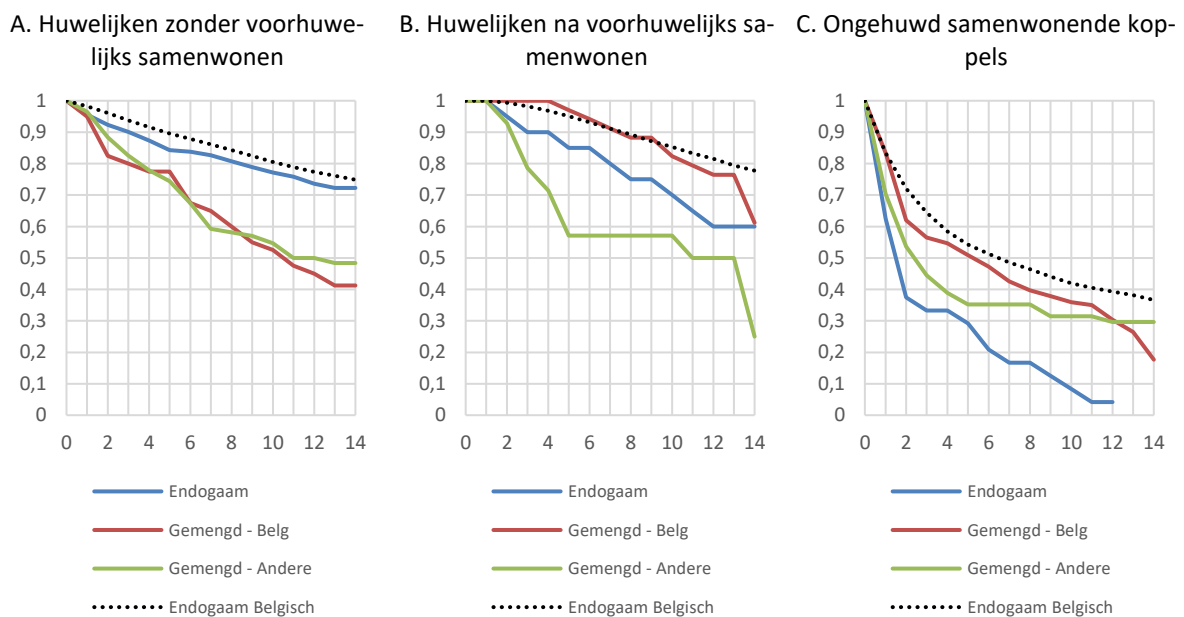
eerste drie jaar na het aanvragen van de verblijfskaart een gezin vormt met de Belgische echtgenoot of partner (Dawoud, 2014). Indien voor de termijn van drie jaar niet meer wordt voldaan aan de voorwaarden voor gezinshereniging, verliest de niet-Belgische partner zijn/haar recht om in België te verblijven. Nadat deze periode verlopen is, is het vormen van een gezin niet langer noodzakelijk en kan duurzaam verblijfsrecht aangevraagd worden. Het is mogelijk dat scheidingen uitgesteld worden totdat de termijn van voorwaardelijk verblijfsrecht verlopen is. Ongeacht de samenstelling van het koppel liggen de curves voor koppels met minstens één partner van Marokkaanse herkomst lager dan die van endogame Belgische koppels. Voor gehuwde koppels die voordien samenwoonden (panel B) en samenwonende koppels die niet huwen (panel C) verschillen de curves niet naargelang partner-

keuze. Uit deze resultaten kunnen we concluderen dat enkel bij huwelijken zonder voorhuwelijks samenwonen de endogame koppels het stabielst zijn.

5.1.5 Turkse herkomst

Figuur 5 toont de resultaten voor koppels met minstens één Turkse partner. In tegenstelling tot de resultaten voor Marokkaanse koppels zijn de verschillen naar partnerkeuze meer uitgesproken. De resultaten voor rechtstreeks gehuwde koppels met een Turkse partner (panel A) geven een duidelijke tweedeling tussen endogame koppels enerzijds en gemengde koppels anderzijds weer. Voor endogame Turkse koppels sluit de curve sterk aan bij die van endogame Belgische koppels. Van deze koppels is een vierde uit elkaar na 14 jaar. Voor gemengde koppels ligt het aandeel intacte kop-

Figuur 5 Proportie intacte koppels met minstens één partner van Turkse herkomst naar relatie-duur, relatietype en samenstelling van het koppel



Bron: Kruispuntbank Sociale Zekerheid 1998-2013, berekeningen door de auteurs

pels veel lager tussen 40% en 50%. Voor gemengde Turks-Belgische koppels zien we opnieuw een sterkere daling na de eerste vier jaar die mogelijk gekoppeld kan worden aan het voorwaardelijk verblijfsrecht. Koppels met minstens één Turkse partner die er voor kiezen

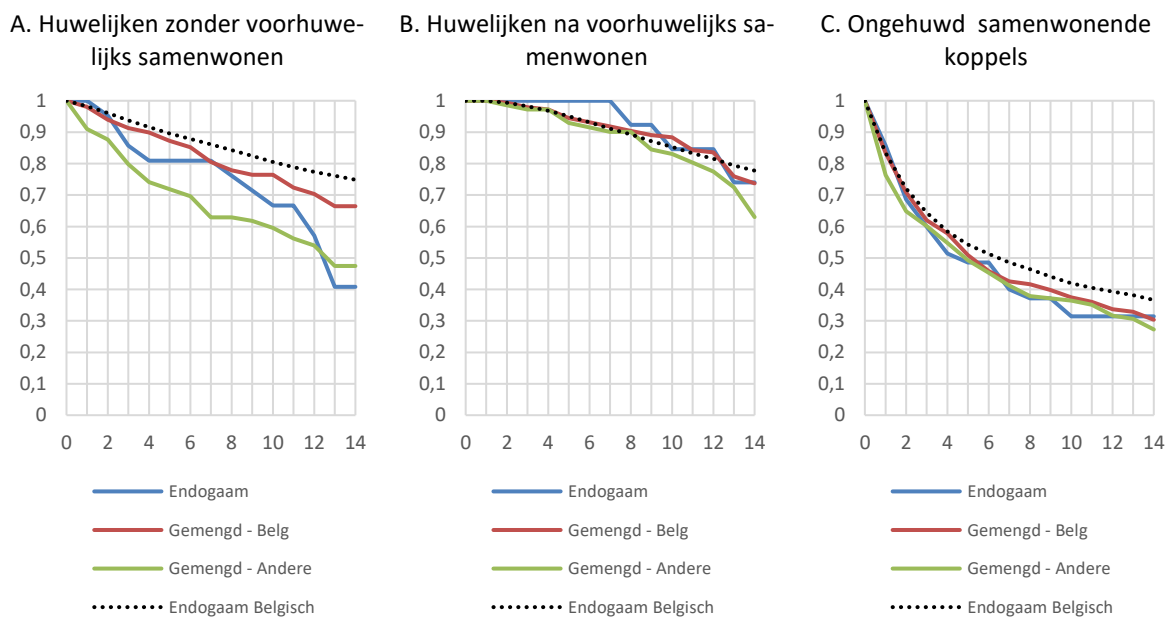
om samen te wonen (panels B en C) zijn eerder zeldzaam. Door dit laag aantal koppels is de curve grilliger en vooral het laatste deel van de curve minder betrouwbaar. Overigens betreft het hier mogelijk een specifieke selectie van koppels die er voor kiezen af te wijken van de normatieve verwachtingen omtrent het huwelijk. De resultaten geven aan dat koppels met een partner van Turkse herkomst die samenwonen maar (nog) niet huwden (panel C), vooral in de eerste jaren na relatievorming uiterst instabiel zijn. Dit blijkt vooral het geval voor endogame koppels van Turkse herkomst waarvan iets minder dan 70 procent reeds uit

elkaar is binnen de eerste drie jaar na relatievorming. De koppels die wel samenblijven en na een periode van samenwonen in het huwelijk treden, (panel B) doen het iets beter. Vooral voor de endogame koppels zien we hier een sterk contrast en is na 14 jaar 60 procent nog steeds intact. Een mogelijke verklaring voor deze bevindingen is het conformeren met de normatieve verwachtingen rond huwelijk. Opvallend is dat de curve van gemengde Turks-Belgische koppels grotendeels gelijk loopt met die van Belgische koppels.

5.1.6 Congolese, Burundese of Rwandese herkomst

Figuur 6 geeft de resultaten voor koppels met minstens één partner van Congolese, Burundese of Rwandese herkomst weer. Met betrekking tot koppels die gehuwd zijn zonder periode van voorhuwelijks samenwonen (panel A), verschillen de curves voor gemengde koppels

Figuur 6 Proportie intacte koppels met minstens één partner van Congolese, Burundese of Rwandese herkomst naar relatieduur, relatietype en samenstelling van het koppel



Bron: Kruispuntbank Sociale Zekerheid 1998-2013, berekeningen door de auteurs

met een Belgische partner en gemengde koppels met een partner van een andere herkomst significant van elkaar. Koppels waarbij een Congolese, Burundese of Rwandese partner is gehuwd met een Belgische partner zijn significant stabiel en leunen dichter aan bij endogame Belgische koppels vergeleken met koppels waarbij de Congolese, Burundese of Rwandese partner huwde met een partner met een andere (niet-Belgische) herkomst. Het is hier opnieuw belangrijk om in acht te nemen dat slechts een minderheid van deze koppels opteert voor een rechtstreeks huwelijk en dat daarnaast de groep van endogame koppels opmerkelijk klein is (3.42%). Endogame koppels van Congolese, Burundese of Rwandese herkomst liggen hier tussenin. De log-rank test geeft voor samenwonende koppels die al dan niet huwen (panels B en C) geen significante verschillen naar partnerkeuze. Deze curves tonen geen grote afwijkingen ten opzichte van die van endogame Belgische koppels.

5.2 MULTIVARIATE ANALYSE

Tabel 3 geeft de resultaten weer van de multivariate analyses. Voor elke herkomstgroep werd afzonderlijk een discrete-time event history analyse uitgevoerd die de interactie tussen partnerkeuze en relatietype bevat. Op die manier kunnen we nagaan of de samenhang tussen samenstelling van het koppel inzake herkomst en relatieontbinding varieert naar relatietype na controle voor relatieduur, leeftijd van de vrouw bij start samenwoning, leeftijdsverschil tussen partners, gewest, inkomen, het aantal kinderen en de leeftijd van het jongste kind. Het is belangrijk om in rekening te brengen dat deze uitsplitsing naar samenstelling en relatietype voor sommige groepen resulteert in erg lage absolute aantallen. Voor de combinatie van endogame Turkse koppels met partners uit verschillende generaties is het daarom niet

mogelijk om de odds op ontbinding van huwelijken gevormd na samenwoning te schatten. Ook voor andere combinaties vertalen deze lage aantallen zich in grote betrouwbaarheidsintervallen.

Het hoofdeffect voor koppels met minstens één partner van Zuid-Europese, Turkse en Marokkaanse geeft aan dat de odds op relatieontbinding van huwelijken zonder periode van voorhuwelijks samenwonen significant hoger liggen voor exogame koppels vergeleken met endogame koppels. Voor koppels met minstens één partner van Congolese, Burundese of Rwandese achtergrond zien we het omgekeerde patroon waarbij huwelijken zonder voorafgaande periode van ongehuwd samenwonen significant lagere odds hebben om te ontbinden wanneer het om een gemengd huwelijk gaat met een Belg vergeleken met een endogaam huwelijk. Terwijl het hoofdeffect ons iets vertelt over de samenhang tussen partnerkeuze en relatieontbinding voor huwelijken zonder periode van voorhuwelijks samenwonen, geven de interactie-effecten aan of deze samenhang verschilt voor huwelijken gevormd na samenwonen en ongehuwd samenwonende koppels die (nog) niet huwden. Op basis van de interactie-effecten zien we dat de samenhang tussen partnerkeuze en relatieontbinding voor sommige herkomstgroepen verschilt naar relatietype.

Voor koppels met minstens één partner uit de Zuid-Europese herkomstgroep geven de interactie-effecten aan dat de ontbindingskansen van heterogame koppels met een partner van een andere, niet-Belgische herkomst significant lager liggen wanneer zij voorafgaand aan hun huwelijk reeds samenwoonden of nooit huwden vergeleken met gehuwde koppels die niet voorhuwelijks samenwoonden. Ook ongehuwd samenwonende gemengde koppels met

een Belgische partner hebben significant lagere ontbindingskansen vergeleken met dezelfde

groep koppels die meteen huwden zonder samen te wonen.

Binnen de groep van koppels met minstens één partner van Turkse herkomst zien we een erg gelijkaardig patroon. De interactie-effecten voor gemengde koppels bestaande uit partners van Turkse en Belgische herkomst geven aan dat de odds op relatieontbinding significant lager liggen wanneer deze koppels samenwoonden voor het huwelijk of (nog) niet huwden ver-

geleken met rechtstreeks gevormde huwelijken. Endogame koppels van Turkse herkomst waarbij partners verschillen op vlak van generatie hebben dan weer significant hogere odds op relatieontbinding wanneer ze ongehuwd samenwonen vergeleken dan wanneer deze huwden zonder voorafgaande periode van ongehuwd samenwonen.

De interactie-effecten voor koppels bestaande uit minstens één partner van Marokkaanse of Congolese, Burundese of Rwandese herkomst geven aan dat de samenhang tussen partnerkeuze en relatieontbinding voor deze groepen niet significant verschilt naar relatietype na

Tabel 3 Oddsratios voor logistische regressie van relatieontbinding naar herkomstgroep, samenstelling van het koppel en relatietype

	Hoofdeffect:		Interactie-effecten ^a :			
	Gehuwd zonder samenwonen		Gehuwd na samenwonen		Ongehuwd samenwonend	
	OR	sig. ^b	OR	sig. ^c	OR	sig. ^c
Zuid-Europa	<i>Endogamie (ref.)</i>	1.000				
	Gemengd - Belg	1.239	**	0.587		0.517 ***
	Gemengd - andere	2.021	***	0.387 **		0.493 ***
Turkije	<i>Endogamie - zelfde generatie (ref.)</i>	1.000				
	Endogamie - verschillende generatie	0.513	**	.		5.162 *
	Gemengd - Belg	2.215	**	0.127 ***		0.320 *
	Gemengd - andere	1.653	*	0.571		0.513
Marokko	<i>Endogamie - zelfde generatie (ref.)</i>	1.000				
	Endogamie - verschillende generatie	1.154		1.188		1.041
	Gemengd - Belg	1.781	**	0.495		0.623
	Gemengd - andere	1.760	***	0.498		0.732
Congo, Burundi, Rwanda	<i>Endogamie (ref.)</i>	1.000				
	Gemengd - Belg	0.435	*	3.036		2.293
	Gemengd - andere	0.830		2.125		1.401

Bron: Kruispuntbank Sociale Zekerheid, 1998-2013

Significantieniveau: $p < 0.050$ (*), $p < 0.010$ (**), $p < 0.001$ (***)

^a Een oddsratio kleiner dan 1 geeft aan dat de ontbindingskansen voor deze categorie lager liggen vergeleken met het hoofdeffect, een oddsratio groter dan 1 geeft aan dat de ontbindingskansen voor deze categorie hoger liggen vergeleken met het hoofdeffect.

^b Geeft aan of ontbindingskansen van elke samenstelling van het koppel significant verschilt van de referentiecategorie.

^c Geeft aan of de link tussen samenstelling van het koppel en ontbindingskansen significant verschilt vergeleken met het hoofdeffect.

Gecontroleerd voor relatieduur, leeftijd vrouw bij start samenwoning, leeftijdsverschil tussen partners, aantal kinderen en leeftijd jongste kind, gewest, inkomen

controle voor achtergrondkenmerken zoals relatieuur, leeftijd van de vrouw bij start van de samenwoning, leeftijdsverschil, gewest, inkomen, aantal kinderen en leeftijd van het jongste kind.

6 DISCUSSIE EN CONCLUSIE

Aan de hand van survival analyse en discrete-time hazard modellen van relatieontbinding onderzochten we of de associatie tussen partnerkeuze en relatieontbinding verschilt naar relatietype. De resultaten uit dit onderzoek geven aan dat de exogamie-hypothese vooral relevant is om de scheidingskansen van koppels die huwen zonder periode van voorhuwelijks samenwonen te verklaren. Gemengde koppels met minstens één partner van Zuid-Europese, Turkse of Marokkaans herkomst die rechtstreeks huwden hebben significant hogere ontbindingskansen vergeleken met endogame koppels uit dezelfde herkomstgroepen en endogame Belgische koppels. Deze resultaten zijn in lijn met eerdere bevindingen rond de rol van exogamie in huwelijksontbinding en worden doorgaans verklaard door verschillende normen en waarden van partners, verlies van informele steun en een verhoogde kans om discriminatie te ervaren (Kalmijn, 1998; Kalmijn et al., 2005; Zhang & Van Hook, 2009). Daarnaast lijkt de culturele afstand een rol te spelen. Verschillen in scheidingskansen tussen endogame en gemengde koppels zijn het grootst voor koppels met minstens één partner van Turkse herkomst, gevolgd door koppels met een Marokkaanse herkomst (hypothese 1). De kleinste verschillen zien we voor Zuid-Europese koppels (hypothese 2). Deze verschillen bleven in stand na controle voor achtergrondkenmerken waardoor de selectie-hypothese minder relevant lijkt als verklaring voor deze resultaten. Voor koppels met minstens één partner van Congo-

lese, Burundese or Rwandese herkomst (hypothese 3) die rechtstreeks huwden zien we echter het tegenovergestelde patroon. Volgens de exogamie-hypothese zouden deze resultaten wijzen op open groepsgrenzen, gelijkaardige normen en waarden en beperkte sancties van derden zoals familie en gemeenschap (Kalmijn et al., 2005; Milewski & Kulu, 2014). Ook de hoge mate van exogamie in deze groep wijst in die richting (Dupont et al., 2017). Indien deze koppels alsnog discriminatie ervaren (Hibbler & Shinew, 2002; Stuyck et al., 2018; Zhang & Van Hook, 2009), is deze bevinding echter opmerkelijk aangezien dit klaarblijkelijk niet resulteert in hogere scheidingskansen. Verder onderzoek moet uitwijzen of groepsgrenzen met de Congolese, Burundese en Rwandese gemeenschap inderdaad dermate vervaagd zijn.

De hoofdbevinding van dit onderzoek is dat de exogamie-hypothese niet uniform toe te passen is op elk relatietype en elke herkomstgroep. We zien dat koppels die ervaring hebben met ongehuwd samenwonen sterk verschillende patronen vertonen vergeleken met koppels die rechtstreeks huwden. Onder de groep van koppels die huwden na voorhuwelijks samenwonen of ongehuwd bleven doorheen de observatieperiode, bleken de ontbindingskansen van gemengde koppels weinig te verschillen van endogame koppels of zelfs lager te liggen (hypothese 4). Na controle voor verschillende achtergrondkenmerken bleven deze verschillen significant voor de Turkse en Zuid-Europese herkomstgroepen. Voor de Marokkaanse en Congolese, Burundese en Rwandese herkomstgroepen verschilt de samenhang tussen partnerkeuze en relatieontbinding echter niet significant tussen relatietypes. De administratieve data stelt ons niet in staat om de rol van attitudes en informele steun te onderzoeken. We kunnen echter wel nadenken over mogelijke mechanismen die de verschillen in

proportie intacte koppels en de resultaten van de multivariate analyse kunnen verklaren.

Hoewel de literatuur stelt dat het overschrijden van groeps grenzen doorgaans resulteert in hogere scheidingscijfers vergeleken met het vormen van een relatie binnen de eigen herkomstgroep, blijkt dit niet altijd het geval te zijn voor huwelijken gevormd na een periode van ongehuwd samenwonen. Het is mogelijk dat dit het resultaat is van een selectiemechanisme dat zich toont binnen huwelijken die gevormd worden na samenwoonst. In de literatuur wordt ongehuwd samenwonen vaak omschreven als een “proefhuwelijk” (Bennett, Blanc, & Bloom, 1988; Kulu & Boyle, 2010). Het geeft partners de kans om samen een huishouden op te starten en na te gaan of ze compatibel zijn zonder de lange-termijn investeringen die vaak gepaard gaan met het huwelijk. Dit zorgt er voor dat partners die niet compatibel zijn vaak reeds uitgeselecteerd worden zodat de groep met huwelijken na samenwoonst een selectie van koppels bevat die reeds slaagden voor de eerste ‘relatietest’. Als we dit principe toepassen op endogame en gemengde koppels, kunnen we er van uit gaan dat de gemengde koppels die niet compatibel bleken, reeds uitvielen voor ze overgingen tot het huwelijk. De exogame koppels die wel huwden, zijn dan een selectie van de sterkste koppels. Aangezien exogame koppels verschillende symbolische grenzen overschrijden (Kalmijn, 1998), zullen zij waarschijnlijk meer op de proef worden gesteld en zullen de koppels die overgaan tot het huwelijk een sterkere selectie zijn in vergelijking met endogame koppels die op meer steun van de directe omgeving kunnen rekenen. Hoewel het aantal koppels beperkter is, zien we echter een gelijkaardig patroon voor koppels die (nog) niet huwden na samenwoonst. Naast het selectiemechanisme, is er waarschijnlijk dus meer aan de hand. Mogelijk biedt het ongehuwd samenwonen voor gemengde koppels

een minder zichtbaar alternatief voor het huwelijk waardoor de externe druk en mogelijke sociale sancties van derden geminimaliseerd worden. Dit kan gemengde koppels de kans bieden om de specifieke uitdagingen die gepaard gaan met het overschrijden van groeps grenzen makkelijker te navigeren. Een bijkomende en mogelijk compatibele verklaring is dat gemengde koppels die kiezen om ongehuwd samen te wonen op verschillende manieren afwijken van de verwachtingen. Niet enkel overschrijden zij een symbolische grens door het kiezen van een partner uit een andere herkomstgroep. Daarnaast wijken zij af van de norm door te kiezen voor ongehuwd samenwonen in plaats van huwelijk. Aangezien deze combinatie kan resulteren in een sterkere breuk met familie en gemeenschap, heeft de afkeuring van de gemengde relatie mogelijk minder invloed dan voor koppels die wel conformeren door rechtstreeks te huwen. Deze theorie wordt enigszins ondersteund door de hogere scheidingskansen voor endogame koppels die (nog) niet huwden vergeleken met gemengde koppels. Bijkomend onderzoek is nodig om deze dynamiek en de rol van ongehuwd samenwonen uit te spitten.

Dit onderzoek ondervond onvermijdelijk enkele beperkingen. Om een accurate inschatting te maken van de recente scheidingscijfers en rekening te houden met variatie in timing van echtscheiding, maakten we in dit onderzoek gebruik van een steekproef van koppels die huwden of gingen samenwonen tussen 1999 en 2001. Onderzoek geeft aan dat trends in partnerkeuze sinds deze periode in verandering zijn. Zo werd voor de Turkse en Marokkaanse tweede generatie vastgesteld dat de keuze voor een partnermigrant sterk daalde ten voordele van een lokale partner uit dezelfde herkomstgroep (Caestecker et al., 2013; Dupont et al., 2017) en won het ongehuwd samenwonen intussen sterk aan populariteit

doorheen Europa (Perelli-Harris & Lyons-Amos, 2015). Het is daarom belangrijk om de analyses uit dit onderzoek te repliceren voor recentere huwelijks- en samenwooncohortes wanneer het mogelijk is om de scheidingservaring van deze koppels voor een langere periode te onderzoeken. Doordat huishoudenspositie op jaarlijkse basis wordt geregistreerd, was het niet mogelijk om kortere periodes van samenwoning te vatten in de data. Daarnaast was het met de beschikbare data niet mogelijk om binnen de groep endogame koppels een onderscheid te maken tussen koppels die lokaal gevormd werden en koppels die het resultaat waren van huwelijksmigratie. Uit onderzoek van Eeckhaut et al. (2011) blijkt dat huwelijken met een huwelijksmigrant hogere scheidingscijfers hebben vergeleken met lokaal gevormde huwelijken. Aangezien ongehuwd samenwonen niet de norm is voor Marokkaanse en Turkse koppels, kregen we bij sommige combinaties te maken met erg kleine groepen. Zo komen endogame koppels die ongehuwd samenwonen nagenoeg niet voor waardoor het moeilijk is om betrouwbare scheidingskansen te schatten voor deze groep.

Ondanks deze beperkingen, vormt dit onderzoek een belangrijke eerste stap in verder onderzoek naar de impact van endogamie en exogamie op relatieontbinding. Uit de resultaten blijkt dat het belangrijk is om de stijgende variatie in relatietypes in acht te nemen wanneer het verband tussen partnerkeuze en relatieontbinding wordt onderzocht. Door relatietypes te vergelijken, kan de impact van exogamie beter vastgelegd worden en kunnen theoretische verklaringen voor verschillen in relatieontbinding naar partnerkeuze scherp gesteld worden. Ook rekening houden met het volledige relatie-traject en de echtscheidingscijfers opsplitsen tussen huwelijken met en zonder substantiële periode van voorhuwelijks samenwonen kan meer licht werpen op het relatieverloop van

endogame en exogame koppels. In voorgaande literatuur wordt de voorkeur voor endogame huwelijken doorgaans in verband gebracht met sterk gesloten groeps grenzen. Deze studie geeft aan dat het ongehuwd samenwonen mogelijk een belangrijke rol speelt in het overschrijden van deze groeps grenzen.

7 REFERENTIES

- Bennett, N. G., Blanc, A. K., & Bloom, D. E. (1988). Commitment and the modern union: Assessing the link between premarital cohabitation and subsequent marital stability. *American Sociological Review*, 127-138.
- Bernhardt, E., Goldscheider, F., & Goldscheider, C. (2007). Integrating the second generation: Gender and family attitudes in early adulthood in Sweden. *Zeitschrift für Familienforschung-Journal of Family Research*, 19(1).
- Blackwell, D. L., & Lichter, D. T. (2004). Homogamy among dating, cohabiting, and married couples. *The Sociological Quarterly*, 45(4), 719-737.
- Bratter, J. L., & Eschbach, K. (2006). 'What about the couple?' Interracial marriage and psychological distress. *Social science research*, 35(4), 1025-1047.
- Caestecker, F., Lievens, J., Van de Putte, B., & Van der Bracht, K. (2013). Trends in partnerkeuze van eerste en tweedegeneratiemigranten in België: partnerkeuze van personen woonachtig in België met een migratieachtergrond, 2001-2008. Met bijzondere aandacht voor de bevolkingsgroep van Marokkaanse en Turkse herkomst in België.
- Coleman, D. A. (1994). Trends in fertility and intermarriage among immigrant populations in Western Europe as measures of integration. *Journal of biosocial science*, 26(1), 107-136.
- Corijn, M. (2012). Tien jaar wettelijke samenwoning in België. Een analyse op basis van Rijksregistergegevens. In: Brussel: Studiedienst van de Vlaamse Regering, SVR-Webartikel.
- Corijn, M., & Lodewijckx, E. (2009a). De start van de gezinsvorming bij de Turkse en Marokkaanse tweede generatie in het Vlaamse Gewest een analyse op basis van Rijksregistergegevens: Brussel, Studiedienst van de Vlaamse Regering.
- Corijn, M., & Lodewijckx, E. (2009b). Echtscheiding en leefvorm na echtscheiding in het Vlaamse Gewest verschillen naar herkomst: een analyse op basis van Rijksregistergegevens voor volwassenen en kinderen: Brussel, Studiedienst van de Vlaamse Regering.
- Dawoud, S. (2014). Gezinshereniging in België: kan men het bos nog door de bomen zien? *T. vreemd*, 3, 286.
- de Valk, H. A. (2008). Parental influence on work and family plans of adolescents of different ethnic backgrounds in the Netherlands. *Sex roles*, 59(9-10), 738-751. doi:<https://doi.org/10.1007/s11199-008-9464-9>
- Diehl, C., Koenig, M., & Ruckdeschel, K. (2009). Religiosity and gender equality: comparing natives and Muslim migrants in Germany. *Ethnic and Racial Studies*, 32(2), 278-301.

- doi:<https://doi.org/10.1080/01419870802298454>
- Dribe, M., & Lundh, C. (2012). Intermarriage, value context and union dissolution: Sweden 1990–2005. *European Journal of Population/Revue européenne de Démographie*, 28(2), 139-158.
- Dupont, E., Van Pottelberge, A., Van de Putte, B., Lievens, J., & Caestecker, F. (2017). Partner Choices in Long Established Migrant Communities in Belgium. *Historical Life Course Studies*, 4, 20-40.
- Eeckhaut, M. C., Lievens, J., Van de Putte, B., & Lusyne, P. (2011). Partner Selection and Divorce in Ethnic Minorities: Distinguishing Between Two Types of Ethnic Homogamous Marriages¹. *International migration review*, 45(2), 269-296.
- European Migration Network. (2017). Family reunification with third country national sponsors in Belgium. Retrieved from https://emnbelgium.be/sites/default/files/publications/Final%20BE%20report%20on%20family%20reunification%20of%20TCN_%20July%202017.pdf
- Hamplova, D. (2009). Educational homogeneity among married and unmarried couples in Europe: Does context matter? *Journal of Family Issues*, 30(1), 28-52.
- Hannemann, T., Kulu, H., Rahnu, L., Puur, A., Häräguş, M., Obućina, O., . . . Bernardi, L. (2018). Co-ethnic marriage versus intermarriage among immigrants and their descendants: A comparison across seven European countries using event-history analysis. *Demographic Research*, 39(17), 487-524. Retrieved from <https://www.demographic-research.org/volumes/vol39/17/>
- Hibbler, D. K., & Shinew, K. J. (2002). Interracial couples' experience of leisure: A social network approach. *Journal of Leisure Research*, 34(2), 135-156.
- Hiekel, N., Liefbroer, A. C., & Poortman, A.-R. (2014). Understanding diversity in the meaning of cohabitation across Europe. *European Journal of Population*, 30(4), 391-410.
- Huschek, D., de Valk, H. A., & Liefbroer, A. C. (2011). Gender-role behavior of second-generation Turks: The role of partner choice, gender ideology and societal context. *Advances in Life Course Research*, 16, 164-177. doi:<https://doi.org/10.1016/j.alcr.2011.09.005>
- Idema, H., & Phalet, K. (2007). Transmission of gender-role values in Turkish-German migrant families: The role of gender, intergenerational and intercultural relations. *Zeitschrift für Familienforschung*, 19(1), 71-105.
- Jones, F. L. (1994). Are marriages that cross ethnic boundaries more likely to end in

- divorce? *Journal of the Australian Population Association*, 11(2), 115-132.
- Jones, F. L. (1996). Convergence and divergence in ethnic divorce patterns: A research note. *Journal of Marriage and the Family*, 213-218.
- Kalmijn, M. (1998). Intermarriage and homogamy: Causes, patterns, trends. *Annual review of sociology*, 395-421.
- Kalmijn, M., de Graaf, P. M., & Janssen, J. P. (2005). Intermarriage and the risk of divorce in the Netherlands: The effects of differences in religion and in nationality, 1974–94. *Population studies*, 59(1), 71-85.
- Koelet, S., Corijn, M., Lodewijckx, E., Mortelmans, D., d'Hooge, A., & Hermans, P. (2009). Echtscheiding bij personen van Turkse en Marokkaanse herkomst Deel 2: Kwantitatieve en kwalitatieve studie. In: Antwerpen: Steunpunt Gelijkansenbeleid.
- Koelet, S., Hermans, P., Torfs, N., Vanvoorden, K., & Timmerman, C. (2009). Echtscheiding bij personen van Turkse en Marokkaanse herkomst Deel 1: Literatuurstudie.
- Kulu, H., & Boyle, P. J. (2010). Premarital cohabitation and divorce: Support for the "Trial Marriage" Theory? *Demographic Research*, 23, 879-904.
- Kulu, H., & González-Ferrer, A. (2014). Family Dynamics Among Immigrants and Their Descendants in Europe: Current Research and Opportunities. *European Journal of Population*, 30(4), 411-435. doi:<https://doi.org/10.1007/s10680-014-9322-0>
- Lievens, J. (1999). Family-forming migration from Turkey and Morocco to Belgium: The demand for marriage partners from the countries of origin. *International migration review*, 717-744. doi:<https://doi.org/10.2307/2547532>
- Lodewijckx, E., & Deboosere, P. (2008). LIPRO: een classificatie van huishoudens. In: Brussel: Studiedienst van de Vlaamse Regering.
- Lucassen, L., & Laarman, C. (2009). Immigration, intermarriage and the changing face of Europe in the post war period. *The history of the family*, 14(1), 52-68.
- Lyngstad, T. H., & Jalovaara, M. (2010). A review of the antecedents of union dissolution. *Demographic Research*, 23(10), 257-292. doi:<https://doi.org/10.4054/demres.2010.23.10>
- Milewski, N., & Kulu, H. (2014). Mixed marriages in Germany: A high risk of divorce for immigrant-native couples. *European Journal of Population*, 30(1), 89-113. doi:<https://doi.org/10.1007/s10680-013-9298-1>
- Noppe, J., Vanweddingen, M., Doyen, G., Stuyck, K., Feys, Y., & Buysschaert, P.

- (2018). Vlaamse Migratie-en Integratiemonitor 2018. In: Agentschap Binnenlands Bestuur.
- Pasteels, I., Lodewijckx, E., & Mortelmans, D. (2013). Gezinstransities in de levensloop van mannen en vrouwen. In M. Corijn & C. Van Peer (Eds.), *Gezinstransities in Vlaanderen* (pp. 37-72). Brussels: Studiedienst van de Vlaamse Regering.
- Pels, T. (2000). Muslim families from Morocco in the Netherlands: Gender dynamics and fathers' roles in a context of change. *Current Sociology*, 48(4), 75-93.
- Perelli-Harris, B., & Lyons-Amos, M. (2015). Changes in partnership patterns across the life course: An examination of 14 countries in Europe and the United States. *Demographic Research*, 33(6), 145-178. Retrieved from <http://www.demographic-research.org/volumes/vol33/6/>
- Phalet, K., & Swyngedouw, M. (2003). Measuring immigrant integration: the case of Belgium. *Studi Emigrazione*, 773-804.
- Reniers, G. (1999). On the history and selectivity of Turkish and Moroccan migration to Belgium. *International Migration*, 37(4), 679-713. doi:<https://doi.org/10.1111/1468-2435.00090>
- Stuyck, K., Doyen, G., Feys, Y., Noppe, J., Jacques, A., & Buyschaert, P. (2018). *Survey samenleven in diversiteit 2017*. In: Agentschap Binnenlands Bestuur.
- Surkyn, J., & Reniers, G. (1996). Selecte gezelschappen: over de migratiegeschiedenis en de interne dynamiek van migratieprocessen. *Bevolking en Gezin*, 25(themanummer), 41-72.
- Timmerman, C. (2008). Marriage in a 'culture of migration'. *Emirdag marrying into Flanders. European Review*, 16(04), 585-594.
- Timmerman, C., Lodewyckx, I., & Wets, J. (2009). Marriage at the intersection between tradition and globalization: Turkish marriage migration between Emirdag and Belgium from 1989 to present. *The history of the family*, 14(2), 232-244.
- Van den Berg, L., & Mortelmans, D. (2018). De onzichtbare scheidingsgolf: een analyse van relatieontbinding van samenwonenden en gehuwden in België. *RELATIES EN NIEUWE GEZINNEN*, 8(1), 1-31.
- Van Kerckem, K., Van der Bracht, K., Stevens, P. A., & Van de Putte, B. (2013). Transnational marriages on the decline: Explaining changing trends in partner choice among Turkish Belgians. *International migration review*, 47(4), 1006-1038.
- Van Mol, C., & de Valk, H. A. (2016). Migration and immigrants in Europe: a historical and demographic perspective. In *Integration Processes and Policies in Europe* (pp. 31-55): Springer.
- Verbakel, E., & Kalmijn, M. (2014). Assortative mating among Dutch married and

cohabiting same-sex and different-sex couples. *Journal of Marriage and Family*, 76(1), 1-12.

Wets, J., Descheemaeker, L., Heyse, P., Clycq, N., & Timmerman, C. (2009). Partnerkeuze en huwelijksluiting van allochtone mannen. Een kwantitatieve en kwalitatieve analyse van het partnerkeuzeproces en het huwelijk van Marokkaanse, Turkse en sikhmannen. status: published.

Zhang, Y., & Van Hook, J. (2009). Marital dissolution among interracial couples. *Journal of Marriage and Family*, 71(1), 95-107

ENGLISH ABSTRACT

Previous studies on the role of partner choice in relationship dissolution have shown that partners who come from different ethnic groups usually have a higher chance of separating. However, these studies focus on marriages and it therefore remains unclear whether the same dynamics can be seen in unmarried cohabiting couples or what the exact role of this period of premarital cohabitation is. This article examines the relationship between partner choice and relationship dissolution in a sample of couples who married for the first time or started living together without being married between 1999 and 2001. The data comes from the Belgian Crossroads Bank of Social Security and give information on union dissolution among married and unmarried cohabiting couples with at least one partner of Belgian, Southern European, Turkish, Moroccan, Congolese, Burundian or Rwandan descent. Based on survival analysis and multivariate event history models, this study examines whether dissolution chances differ between endogamous and mixed couples and whether or not these dynamics are different across relationship types. The results indicated that endogamous couples have the lowest chance of dissolution when it comes to marriages without a substantial period of premarital cohabitation. For couples who were unmarried cohabiting or married after a period of unmarried cohabitation, we did not find this pattern and differences in partner choice are more limited or we observe the mixed couples to have elevated dissolution chances. After checking for relevant background characteristics it turns out that especially for mixed couples, the chance of relationship dissolution appears to differ strongly according to relationship type.

Keywords: endogamy; exogamy; relationship dissolution; relationship type; migration