

Historische topografie van het Fajoem in de Grieks-Romeinse tijd

door

Jacques FRANCE

Het Arabische woord Fajoem is afgeleid van het Egyptische *Piom* of *Phiom*, wat zoveel betekent als "het land van het meer". Het Fajoem is een semi-oase, ongeveer 60 km ten zuidwesten van Cairo, met een oppervlakte van ca 1730 km², wat vergelijkbaar is met de provincie Vlaams-Brabant. De semi-oase, die rechtstreeks door de Nijl gevoed wordt via de Bahr Yusuf (het Jozefkanaal), was oorspronkelijk geheel met Nijlwater gevuld. Van die enorme watermassa blijft momenteel nog een zoutmeer over van zo'n 214 km², het Birket Qarûn.

Het Fajoem werd voor het eerst gedeeltelijk drooggelegd onder de Middenrijksfarao Amenemhat III (1842-1797 v.C.). Door een controle van de watertoevoer liet hij de streek evolueren van een moerasgebied, dat zijn inkomsten puurde uit jacht en visvangst, naar een landbouwstreek. Dat gebeurde door de constructie van dijken en een sluis nabij Ptolemais, gelegen aan de smalle ZO-toegang tot het Fajoem. In de vroege Ptolemaeëntijd werden de moerassen verder drooggelegd; bovendien werden er vanaf 260 v.C. (onder Ptolemaios II) enorme irrigatiewerken ondernomen, waardoor nog meer land, vooral aan de randen van de oase werd ontgonnen. Zo zorgde de Bahr Wardân voor de irrigatie van de dorpen Philadelphieia, Bacchias en Karanis; dit laatste dorp werd ook van water voorzien door de Bahr Tamiâ. Andere belangrijke kanalen waren de Bahr al-Gharâq, die de dorpen in het Gharâq bassin bediende (meer bepaald Tebtynis, Talei, Narmouthis en Magdôla) en de Bahr Nezla, die het uiterste noordwesten van het Fajoem bevoeide: de dorpen Polydeukia, Theadelphieia, Euhemeria, Philoteris en Dionysias. Ptolemaios II schonk in dit nieuw ontgonnen gebied landerijen, zogenaamde κλήροι, aan zijn Griekse soldaten. Die Griekse inwijkelingen gingen zich mettertijd mengen met de inheemse Egyptische bevolking. Op die manier ontstonden meer dan 200 dorpen, in wat toendertijd de "nomos Arsinoïtês" werd genoemd, naar Arsinoe, de vergoddelijkte zuster en echtgenote van Ptolemaios II. Heel wat dorpen die vroeger aan de rand van het Qarûnmeer waren gelegen, liggen er nu kilome-

ters van verwijderd, door het niet aflatende krimpen van het meer, dat momenteel 45 meter onder de zeespiegel ligt, en er ooit 45 meter boven lag.

Vanaf de derde eeuw n.C. kregen de meeste Fajoemdorpen, en eerst diegene aan de rand, serieuze problemen met de watervoorziening; één na één werden ze verlaten. De sites bleven onaangeraakt tot het einde van de 19de eeuw, toen het gebied werd herontdekt door schattenjagers, *sebachîn* (landbouwers op zoek naar de vruchtbare *sebach*, gecomposteerde tichelstenen) en Europese opgravers zoals Grenfell, Hunt en Rubensohn. Die herontdekking van het Fajoem leverde naast belangrijke archeologische getuigenissen een 10 000 tal Griekse en demotische papyri en een paar honderd Griekse inscripties op. Ruim genoeg met andere woorden om een geschiedenis van het gebied en van zijn individuele dorpen te gaan schrijven. Tegen de verwachtingen blijken de dorpen onderling erg te verschillen. Er waren faraonische, Ptolemaeïsche en Romeinse stichtingen; grote en kleine dorpen; er waren aanzienlijke verschillen in de bevolkingsstructuur; er waren tempeldorpen, administratieve centra, boerendorpen en veteranenkolonies. Zo is het mogelijk - rekening houdend met veranderingen in de tijd - een typologie van dorpen op te stellen.

In het bestek van deze uiteenzetting willen wij de vijf belangrijkste Fajoemdorpen kort voorstellen, en wijzen op hun typisch karakter. Zo zullen we het achtereenvolgens hebben over Tebtynis, Soknopaiou Nesos, Karanis, Philadelphieia en Theadelphia. Aan dit laatste dorp zullen we relatief de meeste aandacht besteden, in het kader van een doctoraat over de geschiedenis van dit dorp en het buurdorp Euhemeria.

We starten met *Tebtynis*, het moderne Umm el-Barragât, gesitueerd langs de Bahr al-Gharâq in het uiterste zuiden van het Fajoem. Sinds enkele jaren worden er opgravingen uitgevoerd op de site door de Italiaan Claudio Gallazzi¹, waarbij ook ULB-medewerker Frédéric Colin betrokken is. Ondanks tal van clandestiene én officiële opgravingscampagnes in het begin van deze eeuw, door o.a. Rubensohn en Anti, levert deze meest recente campagne nog nieuwe prachtige resultaten op.

De bronnen geven van Tebtynis het beeld van een religieus, cultureel en administratief centrum, in die volgorde. Het dorp is gecon-

1. Als uitgangspunt en belangrijke status quaestionis, cfr. C. Gallazzi, 'Fouilles Anciennes et Nouvelles sur le Site de Tebtynis', *Bulletin de l'Institut français d'archéologie orientale* 89 (1989), pp. 179-192.

centreerd rond de grote tempel van Soknebtynis², vertaald "Souchos heer van Tynis"³. Souchos is de krokodilgod, de belangrijkste godheid van het Fajoem. Bij het dorp werd trouwens een krokodillennecropool, een begraafplaats voor gemummificeerde heilige krokodillen, ontdekt met tal van mummiecartonnages die niet uit Tebtynis afkomstig waren maar uit de omringende dorpen, zoals Kerkeosiris.

De grote tempel van Soknebtynis was centraal gelegen en speelde ook een centrale rol in het dorpsleven. Het is wellicht één van de grootste tempels uit het Fajoem; tegen de muren van de omheinde tempel waren cultusruimtes, opslagplaatsen, werkplaatsen en woningen van priesters en tempelpersoneel opgetrokken. De tempelindustrie liep van papyrusproductie over olie- tot wijnproductie. Bakkers, wevers en brouwers waren met de tempel verbonden, en bovenal beschikte de tempel over eigen land, de zogenaamde *ἱερὰ γῆ*, ook in andere dorpen zoals Kerkeosiris. De tempel van Soknebtynis bleef ononderbroken functioneren van de derde eeuw v.C. tot de vierde eeuw n.C. In de vijfde eeuw kende het dorp een heropleving, en werd de tempel van Soknebtynis gebruikt als steengroeve bij de bouw van een Koptisch klooster met meerdere kerken met wandschilderingen. Tebtynis kende zijn definitieve teloorgang in de tiende eeuw.

Een eerste-eeuws administratief archief en een hele reeks familiearchieven uit de tweede eeuw leren ons dat de grond in Tebtynis geconcentreerd was in de handen van een relatief beperkt aantal grootgrondbezitters. Daarmee was ook automatisch een bepaalde sociale status verbonden. Tijdens de opgravingen in de jaren '30 stond de 'cantina dei papiri' in volle belangstelling. Het gebouw in kwestie gaf drie familiearchieven van grootgrondbezitters prijs: het archief van een cultureel hoogstaande gehelleniseerde familie, en de archieven van de Egyptenaren Kronion zoon van Kronion en Kronion zoon van Pakebkis. Het lijkt weinig twijfel dat de kopie van de 'diegeseis' van Kallimachos, die in de cantina werd gevonden, tot het eerste archief behoorde.

2. Cf. V. Rondot, 'Le Temple de Soknebtynis à Tebtynis', in *Archeologia e Papiri nel Fayyum. Storia della Ricerca, Problemi e Prospettive (Atti del Convegno Internazionale, Siracusa, 24-25 Maggio 1996)*, Siracusa 1997, pp. 103-121. Zie ook J.A.S. Evans, 'A Social and Economic History of an Egyptian Temple in the Greco-Roman Period', *Yale Classical Studies* 17 (1961), pp. 143-283.

3. Cf. Wendy Cheshire, 'Demotic Writings of Tebtynis', *Enchoria* 14 (1986), pp. 31-42 (p. 31): "In Tebtynis, Sobek usually received an epithet, in its most complete form nb Tn p3 ntr ³, 'the lord of Ten, the great god'. The appellative nb Tn is also found in his complete graecized name, Σοχβεβρωνις. What Tn is exactly is not known. The translation 'lord of Ten' seems to imply a toponym, perhaps an ancient center of worship of Sobek, but there is no compelling evidence for this."

We schakelen over naar het tweede dorp, *Soknopaiou Nesos*, het moderne Dîmeh, gesitueerd ten noorden van het Birket Qarûn, aan de uiterste grens van het Fajoem. Het is een dorp met een uitgesproken religieus karakter: Soknopaiou Nesos is de religiositeit van Tebtynis in het kwadraat, en veel meer⁴. Zoals de naam laat vermoeden werd de krokodilgod in het dorp vereerd.

Een papyrus uit de collectie van Wenen⁵ bevat een lijst van overledenen in het jaar 178/179 n.C., mogelijk ten gevolge van de pest. Het dorp telde nog 169 mannen van belastbare leeftijd, maar 100 ervan of zowat 60% bleken van belastingen vrijgesteld. Wellicht betreft het priesters. Een andere papyrus uit Milaan⁶ uit ongeveer dezelfde periode stelt dat het dorp 160 priesters op 220 mannen telde, m.a.w. ca. 72% van de mannelijke bevolking was priester⁷. De prosopografie van het dorp is dan ook uitgesproken Egyptisch: Grieken of Romeinen komen nagenoeg niet voor; typische namen waren Stotoetis en Tesenouphis. Dit was het dorp van de krokodilgod, een op en top Egyptische cultus. Dat Soknopaiou Nesos een typisch priesterdorp was, ongeëvenaard in het Fajoem, zien we ook weer spiegeld in de economie.

Soknopaiou Nesos bezat enkel één strook staatsland⁸, gesitueerd aan de oevers van het Birket Qarûn. Het betrof zogenaamd αἰγιαλός land, moerasland dat enkel bewerkt kon worden indien de watertoevoer in de overstromingsperiode niet te overvloedig was; de omgekeerde wereld dus. Anders werd het land herschapen in een moeras dat enkel voor veeteelt kon worden gebruikt, net als de diverse keizerlijke gronden of οὐσία in de buurt van het dorp, die eveneens aan de oevers van het meer waren gelegen. Problematisch voor Soknopaiou Nesos was echter dat de Romeinen met dit gebrek aan beschikbare grond geen rekening hielden, en dat van de inwoners jaarlijks een bepaalde som belastingen in natura werd verwacht. De kleine strook staatsland, die naargelang van de irrigatie varieerde van 25 tot 113 ha, volstond dus niet. Zo pachtte Soknopaiou Nesos als

4. Tebtynis en Soknopaiou Nesos, twee uitgesproken religieuze dorpen, kunnen niet zonder reden de laatste bolwerken van demotische (zowel documentaire als literaire) papyri worden genoemd. In het conservatieve priestermilieu bleef het demotisch het langst in voege; alle administratieve teksten uit de Romeinse tijd uit Soknopaiou Nesos en Tebtynis zijn wel in het Grieks opgesteld, dit ondanks de uitgesproken Egyptische bevolking in bijvoorbeeld Soknopaiou Nesos.

5. *P. Vindob. G.* 24951+24556.

6. *PSI VIII* 927.

7. Cf. Gabriella Messeri Savorelli, 'La Popolazione di Soknopaiou Nesos nel 178/9 d.C.', *Analecta Papyrologica* 1 (1989), pp. 7-14.

8. Cf. Deborah Hobson, 'Agricultural Land and Economic Life in Soknopaiou Nesos', *Bulletin of the American Society of Papyrologists* 21 (1984), pp. 89-106.

dorp land te Bacchias, dat zo'n 35 km oostwaarts lag. Daarnaast beschikte de tempel uiteraard over tempelland of ἱερὰ γῆ , maar niet binnen de dorpsgrenzen of in de onmiddellijke omgeving, wel in Dionysias en Heraklia. Inwoners van Soknopaiou Nesos beschikten wel over privéland, maar opnieuw buiten de dorpsgrenzen, meer bepaald in Apias, Heraklia of Nilopolis. Alle dorpen in kwestie lagen blijkbaar aan de oevers van het Birket Qarûn.

Eén zaak is duidelijk: Soknopaiou Nesos was geen landbouwersdorp. Maar waaruit puurde het dan wel zijn inkomsten? Een aantal mogelijke antwoorden worden gesuggereerd⁹. Eerst en vooral is er de tempelindustrie. De priesters verkochten orakelbriefjes aan de pelgrims die het dorp in groot aantal aandeden. Nogal wat wevers worden vermeld in de papyri uit het dorp, en één van de hoofdactiviteiten van de tempel kan gelegen hebben in de productie van kleding. Dit vermoeden wordt versterkt door de talrijke referenties in de bronnen naar graasland en schapen. Daarnaast lag Soknopaiou Nesos aan de rand van het Fajoem, en beschikte het dorp zodoende over een tolhuis, dat de nodige inkomsten genereerde. Maar die kwamen enkel de staat en niet het dorp ten goede. Als uitgangspoort en toegangspoort bleek het dorp draaischijf in de handel van transportdieren zoals kamelen. Tenslotte zal het dorp zeker hebben geprofiteerd van de aanwezigheid van het meer: we denken aan boottransport, visserij en de reeds vermelde graasgronden aan de oevers van het Birket Qarûn. Kortom, Soknopaiou Nesos was een relatief klein dorp (in zijn topperiode moet het zo'n 750 inwoners hebben geteld), een dorp van priesters, kameeldrijvers en vissers, niet van landbouwers of grootgrondbezitters; het was een authentiek Egyptisch dorp, maar gezien de rigiditeit van het Romeinse belastingssysteem als dusdanig ook onleefbaar en ten dode opgeschreven.

We verhuizen naar het oosten, richting *Karanis*, het moderne Kôm Ushîm en met zijn territorium van ruim 3300 ha in de tweede eeuw n.C. ongetwijfeld het grootste en welvarendste dorp van de vijf. Naast Hawâra is het de enige site in het Fajoem die voor toeristen steeds toegankelijk is, zonder voorafgaande toelating vanwege de Egyptische oudheidkundige dienst. Het is een enorme site, en tevens de best bewaarde van het Fajoem. De universiteit van Michigan voerde er opgravingen uit van 1924 tot 1935, aangetrokken door de niet aflatende stroom papyri uit dit dorp, die uitnodigden om te worden gekoppeld aan archeologische getuigenissen. De ruïnes van huizen, badhuizen en andere gebouwen worden overschaduwed door die

9. Deborah Hobson, 'Agricultural Land', pp. 106-108.

van twee stenen tempelconstructies, één in het zuiden, opgedragen aan de krokodilgoden, en één in het noorden, voor een onbekende godheid.

En toch is Karanis geen typisch tempeldorp, zoals Tebtynis en zeker Soknopaiou Nesos. We zouden het eerder een veteranenkolonie noemen. Een afgezwaaide soldaat ging na zijn dienst normaliter op zoek naar een voorspoedig, niet al te klein dorp, waar hij zich een woonst aanschafte en zijn bijeengespaarde kapitaal veilig stelde en nog liefst van al deed aangroeien, door te investeren in land of onroerend goed. Men kan zich de impact voorstellen van de aankomst van een dergelijke welstellende veteraan op de gewone dorpingen. In bepaalde gevallen zal hij als weldoener ingehaald en geïntegreerd zijn, in nog meer gevallen zal zijn vrijstelling van belastingslast of liturgielast en zijn minachtende houding tegenover de inheemse Grieks-Egyptische bevolking precies het omgekeerde effect hebben gegeneerd¹⁰.

Karanis puilde uit van de veteranen met Romeins klinkende namen. Door hun legerdienst waren ze Romeinse staatsburgers geworden. Hun kinderen dienden meestal ook in het leger, vandaar een niet aflatende stroom brieven van recruten richting thuisfront. Dat maakt Karanis net zo verschillend van Tebtynis en Soknopaiou Nesos enerzijds of Philadelpheia en Theadelpheia anderzijds. Het was geen tempeldorp, geen Egyptisch boerendorp, maar een klein en rijk, misschien ietwat Romeins aandoend stadje. In 171-174 n.C. betaalden 72 Romeinen eigendomstaxen, op een moment dat het contingent betalende van de hoofdelijke poll-tax zo'n 600 Grieken en Egyptenaren bedroeg. Daaruit werd afgeleid dat Karanis minimum 8% Romeinen onder zijn inwoners telde¹¹. En wat meer is, het aandeel Romeinse namen stijgt naargelang de grootte van de eigendommen toeneemt. Met andere woorden, de Romeinse veteranen vormden misschien een minderheid, maar toch hadden ze een meerderheid van de landbouwgrond in handen.

Karanis wordt wel eens met Pompeii vergeleken¹², niet alleen qua oppervlakte (het centrum van Karanis was zo'n 60 ha groot, dat van Pompeii ongeveer 65 ha), ook qua inplanting van straten en gebouwen. Geen dambordpatroon, maar een wirwar van straatjes en steeg-

10. Cf. N. Lewis, *Life in Egypt under Roman Rule*, Oxford 1983, pp. 22-24.

11. Cf. Deborah H. Samuel, 'Greeks and Romans at Soknopaiou Nesos', in *Proceedings of the XVIth International Congress of Papyrology*, Ann Arbor (Michigan) 1981, pp. 389-403 (p. 389).

12. Cf. P. van Minnen, 'House-to-House Enquiries: an Interdisciplinary Approach to Roman Karanis', *Zeitschrift für Papyrologie und Epigraphik* 100 (1994), pp. 227-249 (p. 234).

jes zonder vast plan. Verder kleine en grote huizen, de laatste ongetwijfeld toebehorend aan rijke veteranen.

Met die rijkdom is automatisch een zekere sociale en culturele status verbonden. Zo werden in minimum 39 huizen te Karanis stukjes Griekse literaire papyri opgegraven¹³. Op zichzelf zegt dit absolute aantal ons weinig, maar in geen enkel ander landbouwersdorp in het Fajoem behoorde een culturele toplaag van minimum 39 huishoudens tot de verwachtingen.

Om het hoofdstukje Karanis af te ronden vermelden we nog als fait divers dat de ruïnes van Karanis veel speelgoed prijsgaven¹⁴. De meeste gegevens over het dagelijkse leven van kinderen worden normaal gepuurd uit graven in de kerkhoven, maar in Karanis is de situatie helemaal anders. Haast elk huis gaf zijn speelgoed bloot, en vermits de opgravingen op een secure manier zijn gebeurd, openen zich hier aardige mogelijkheden. Als we weten in welk huis een tol, een pop of een rammelaar werd opgegraven, en als we dan ook nog weten welke papyri in het betreffende huis werden teruggevonden, zijn we misschien in staat de kinderen te identificeren die in het huis in kwestie hebben gewoond en gespeeld.

We verhuizen naar het uiterste oosten van het Fajoem, richting *Philadelphiea*. In de moderne benaming, Charabet el-Gerza, verwijst de component "Gerza" naar de antieke havenstad Kerke in het Nijldal. Kerke was amper 10 km van Philadelphiea verwijderd, en vormde een snelle en vlotte verbinding van het dorp met de Nijlvallei. Die banden met de Nijlvallei waren zowel in de Ptolemaeïsche als in de Romeinse periode zeer prominent aanwezig. Van in de Ptolemaeïsche periode was Philadelphiea trouwens een belangrijk tolstation. Maar zo bloeiend Philadelphiea ooit was, zo nietszeggend zijn nu de ruïnes. Slechts een immense zandvlakte en hier en daar een hoopje stenen getuigen nog van de eerdere grootsheid van het dorp.

In de Romeinse periode was Philadelphiea evenals Karanis een veteranenkolonie. Het dorp staat er verder om bekend dat nogal wat inwoners rond 50 n.C., t.g.v. aanhoudende slechte oogsten, het hazenpad kozen. Dit fenomeen heet ἀναχώρησις en het aantal mannelijke inwoners dat op die manier het dorp de rug toekeerde bedroeg op een bepaald ogenblik 152 eenheden. De situatie liep in die mate de spuigaten uit dat de personen die met hun eigen middelen verantwoordelijk waren voor de inning van de hoofdelijke poll-tax in Phi-

13. Cf. P. van Minnen, 'House-to-House Enquiries', p. 249.

14. Cf. P. van Minnen, 'House-to-House Enquiries', p. 233.

ladelphiea en buurdorpen, de prefect van Egypte smeekten om een aanpassing van hun contract.

Maar bovenal geniet Philadelphiea naambekendheid omdat het grootste archief uit de Ptolemaeïsche periode er werd teruggevonden: het archief van Zenon, bestaande uit bijna 2000 papyri. Het archief illustreert de manier waarop het dorp is ontstaan, vandaar een korte voorstelling van de persoon Zenon en zijn carrière¹⁵.

Zenon werd geboren rond 285 v.C. in Kaunos (Karië, ZW van Turkije). Een andere Cariër, Apollonios, stelde zich met Zenon en vele andere streekgenoten ten dienste van de Ptolemaeën. Vanaf dat moment waren de carrières van Apollonios, die διοικῆτης (een soort minister van financiën) werd in Alexandrië, en van Zenon nauw met elkaar vervlochten.

De carrière van Zenon verliep in 4 fases. Van 261 tot 258 v.C. verbleef hij in Palestina als handelsvertegenwoordiger van Apollonios. Die kreeg ondertussen, in 259, van Ptolemaios II een landgoed in Philadelphiea. In een tweede fase, van 258 tot 256 trok Zenon op inspectiereis door de Delta als privé-secretaris van Apollonios. Diens landgoed in Philadelphiea werd ondertussen gerund door een zekere Panakestor. Zenon werd dan geveld door ziekte en herstelde in de buurt van Philadelphiea.

Fase drie liep van 256 tot 248/247. Zenon was in die periode manager van Apollonios' landgoed. Daarna en dit tot 229 bleef hij als 'residerend vreemdeling' in Philadelphiea. Hij verdiende zijn kost als tollenaar, exploiteerde badhuizen, investeerde in kleinvee en leende geld uit tegen rente. Apollonios' landgoed werd ondertussen gerund door nieuwe managers, tot het in 243 in staatsbezit kwam. Het archief van Zenon was een mengeling van een privé- en een zakelijk archief.

Het landgoed van Apollonios was – zoals vermeld – een schenking van Ptolemaios II, een zogenaamde δωρέα. Het betrof een gebied van ca. 2750 ha, meer bepaald 5,25 km in het vierkant, gelegen ten westen van het zogenaamde "grote kanaal", de Bahr Wardân. Een enorm gebied dus, dat nog voor een groot deel ontgonnen moest worden, en een grote massa arbeiders en boeren mobiliseerde. De 'dorea' was voor Apollonios tegelijkertijd een landbouwbedrijf dat als model moest dienen voor de Griekse kolonisten, en een prestige-project waar hoge gasten uit Alexandrië en zelfs uit het buitenland werden rondgeleid. Vandaar dat de stichting van het dorp Philadel-

15. Cf. W. Clarysse - Katelijin Vandorpe, *Zenon, een Grieks Manager in de Schaduw van de Piramiden*, Leuven 1990.

phēia wellicht samenviel met de aanleg van Apollonios' landgoed. Philadelphēia betekent zoveel als "het dorp van de broederlievende", i.c. Arsinoe, zuster en echtgenote van Ptolemaios II, de schenker van het landgoed.

Het dorp Philadelphēia werd aangelegd aan de overzijde van de Bahr Wardân, volgens een vast plan. Het vertoonde een dambordpatroon en was een aaneenrijging van zogenaamde insulae, grote rechthoekige huizenblokken. Die waren gescheiden door 5 à 10 m brede straten, die een Z-N of W-O oriëntatie hadden. Ook onder de Romeinen bleef Philadelphēia een belangrijk landbouwcentrum. Zoals gezegd speelden de veteranen op dat moment een grote rol, wat het aanzienlijk aandeel Romeinse namen in de bevolkingslijsten verklaart.

Tijd om te recapituleren. Tot nu toe passeerden vier Fajoemdorpen de revue, elk met hun eigen identiteit. Tebtynis, een religieus, administratief en cultureel centrum, bekend om zijn tempel van Soknebtynis en zijn al dan niet gehelleniseerde families van grootgrondbezitters in de tweede eeuw. Soknopaiou Nesos, niet alleen qua ligging een buitenbeentje, een atypisch tempeldorp met een economie die niet op landbouw steunde. Karanis, een goed bewaarde en rijke veteranenkolonie en Philadelphēia, een landbouwersdorp waarvan het ontstaan nauw samenhangt met de ontginning van een persoonlijke schenking van Ptolemaios II aan zijn minister van financiën.

Rest nu nog *Theadelphēia*, het moderne Batn el-Harît, een administratief boerendorp in het uiterste noordwesten van het Fajoem, waarnaar de rest van onze aandacht zal uitgaan. De dorpsnaam betekent ofwel het dorp van de goddelijke zuster, θεὰ ἀδελφή, nl. Arsinoe, ofwel het dorp van de broeder-goden, θεοὶ ἀδελφοί, nl. het vergoddelijkte vorstenpaar Ptolemaios II en Arsinoe. Het lijkt dus geen twijfel dat het dorp gesticht werd onder Ptolemaios II.

Men zou *Theadelphēia* de tegenhanger van Philadelphēia aan de andere kant van het Fajoem kunnen noemen. De ruïnes van *Theadelphēia* zijn even desolaat als die van Philadelphēia. Enkel de hoek van wat ooit een badhuis kan zijn geweest (met sporen van overwelling) en enkele watercisternes rechtvaardigen nog de dagelijkse aanwezigheid van een bewaker aangesteld door de Egyptische oudheidkundige dienst. Nochtans was ook *Theadelphēia* met zijn dorpskern van ongeveer 15 ha, zijn totale territorium van bijna 1900 ha en zijn inwonersaantal van zo'n 2500 eenheden in de tweede eeuw n.C. een niet onbelangrijke entiteit.

De site van *Theadelphēia* heeft sinds het einde van de 19de eeuw, naast de clandestiene opgravers, zo'n viertal officiële archeologische

campagnes onthaald. In de winter van 1898-1899 waren de Engelsen Grenfell en Hunt actief¹⁶. Zij legden zeer goed bewaarde huizen bloot (van sommige woningen was zelfs de bovenverdieping intact gebleven), ontdekten een kleine tempel iets ten noordwesten van de eigenlijke site, en een necropool ten westen van het dorp. De campagne leverde zo'n 400 papyri en een 80-tal ostraca op, naast heel wat archeologica. In 1902 kwam de Duitser Rubensohn ter plaatse¹⁷. Zijn campagne was niet echt een succes en leverde eigenlijk enkel resultaat op het vlak van de architectuur van de huizen. De inspanningen van Lefebvre in 1908¹⁸ en van Breccia¹⁹ in 1912-1913 leidden tot de ontdekking van de centraal gelegen tempel van Pnepheros. Pnepheros betekent letterlijk 'mooi van gezicht', wat gold als een epitheton voor de krokodilgod. Ook een badhuis ten noorden van de tempel werd door Breccia blootgelegd.

Laat ons nu een blik werpen op de tekstbronnen voor Theadelphia. Zo'n 32 inscripties, 68 ostraca en 990 papyri werden in het dorp opgesteld of vermelden de dorpsnaam. De eeuwspreiding van de papyri ziet er als volgt uit: zo goed als geen bronnen voor de Ptolemaeïsche periode, een uitstekende documentatie voor de tweede en derde eeuw n.C. en een uitsterven van het dorp in de vierde eeuw.

Een nog beter beeld wordt verkregen als we de zaken per decade, per periode van 10 jaar, voorstellen. Voor de eerste eeuw ziet de grafiek er als volgt uit.

Tegen het eind van de eerste eeuw neemt het aantal papyri toe, wat wellicht wijst op de gestage opgang van het dorp.

In de tweede eeuw is een verdere stijging merkbaar; tussen 140 en 170 kende Theadelphia zijn bloeiperiode. Daarna is er een forse daling. Dit valt wellicht te verbinden met de pest die in deze periode hele dorpen, ook in het Fajoem, van de kaart heeft geveegd.

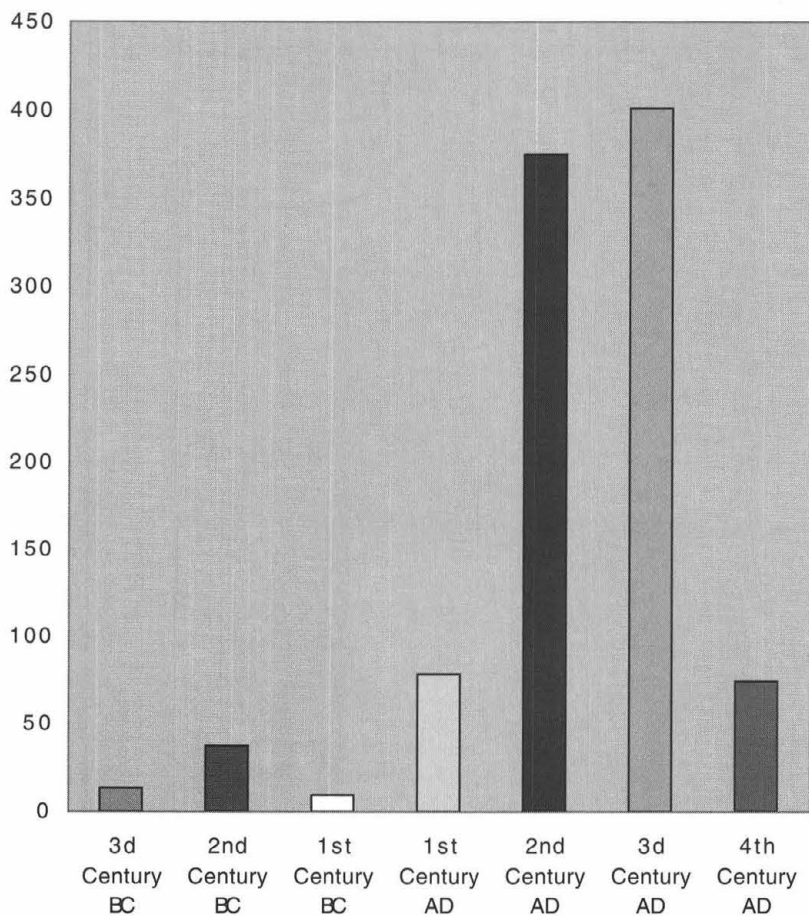
In de derde eeuw worden we geconfronteerd met een onverwachte evolutie. Tussen 249 en 268 krijgt het dorp blijkbaar een nieuwe injectie. Uit die periode stamt het archief van Heroninos, waarover straks meer. Na 270 bolt Theadelphia langzaam uit.

16. Cf. B.P. Grenfell - A.S. Hunt, *Fajûm Towns and their Papyri*, London 1900, pp. 43-62.

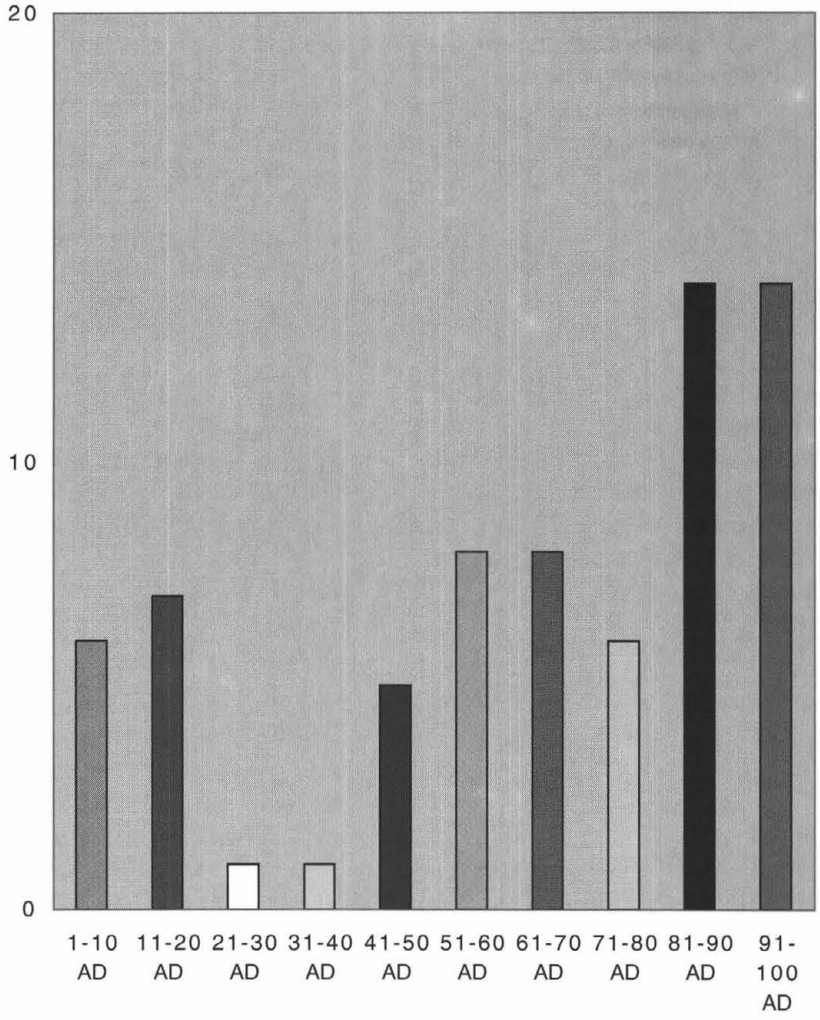
17. Voor een verslag van deze campagne, die de sites van Theadelphia en Tebtynis aan-deed, cf. O. Rubensohn, 'Aus griechisch-römischen Häusern des Fayum', *Jahrbuch des Kaiserlich deutschen Archäologischen Instituts* 20 (1905), pp. 1-25.

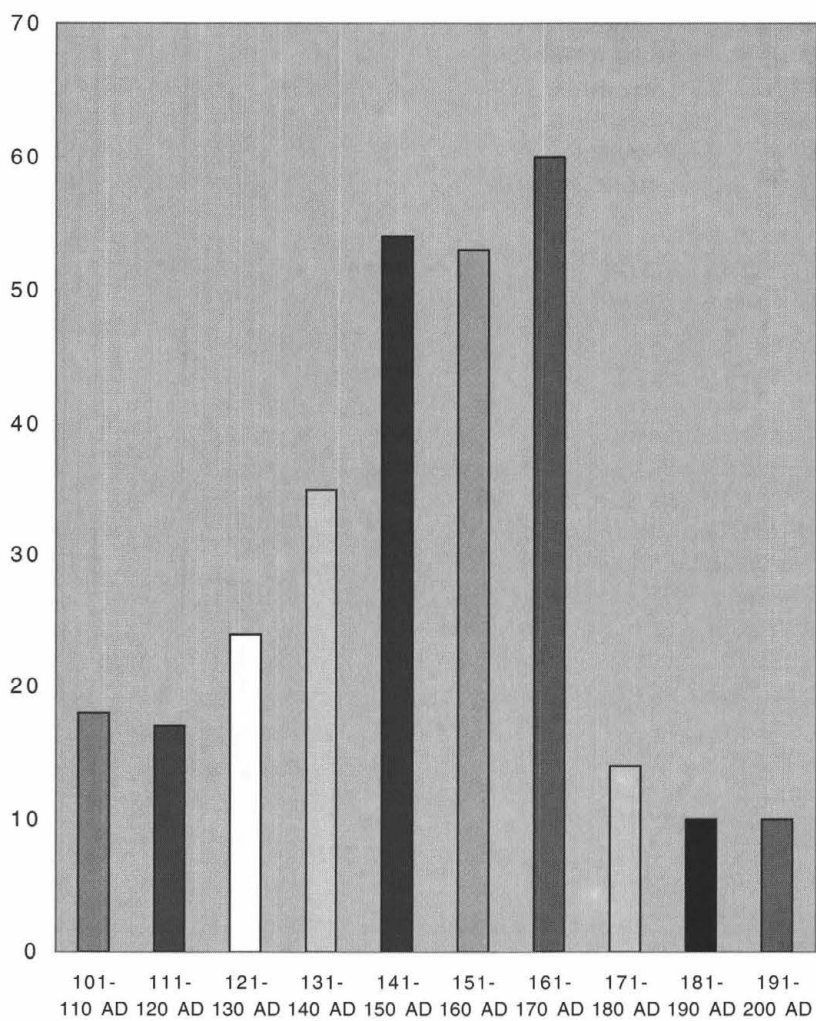
18. Cf. M.G. Lefebvre, 'Égypte gréco-romaine, II. Crocodilopolis (suite) et Théadelphie', *Annales du Service des Antiquités d'Égypte* 10 (1909), pp. 155-172.

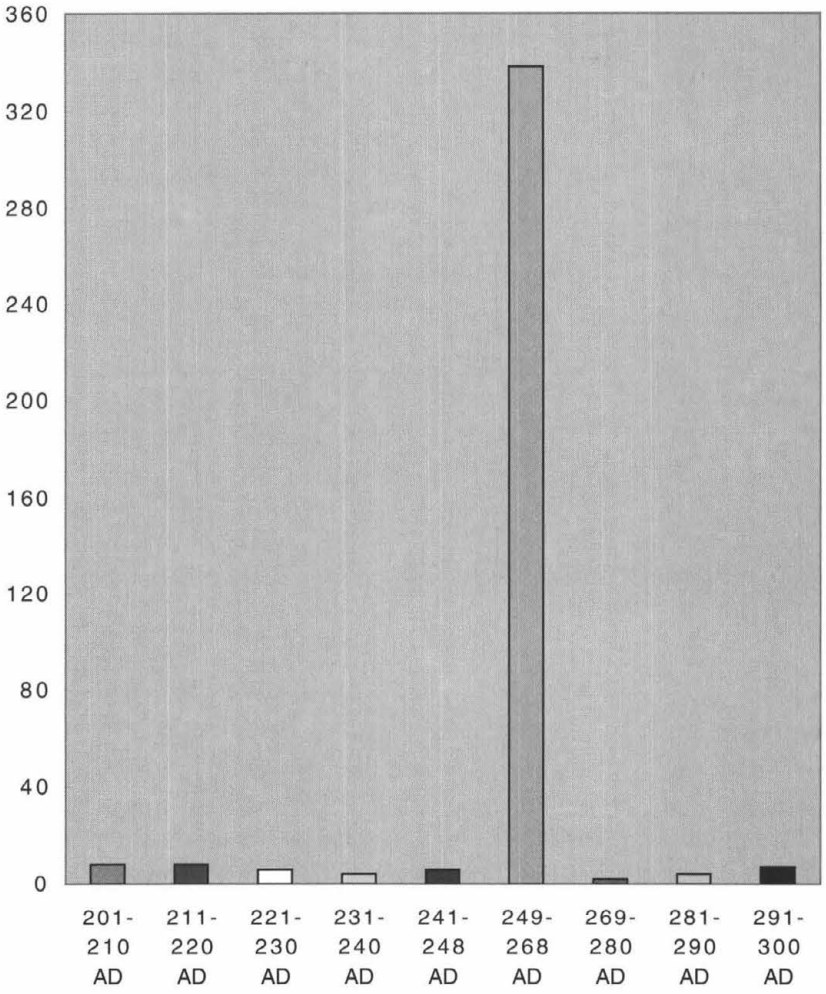
19. Cf. E. Breccia, 'Teadelfia e il Tempio di Pnepherôs', in *Monuments de l'Égypte gréco-romaine* I (1926), pp. 85-131.

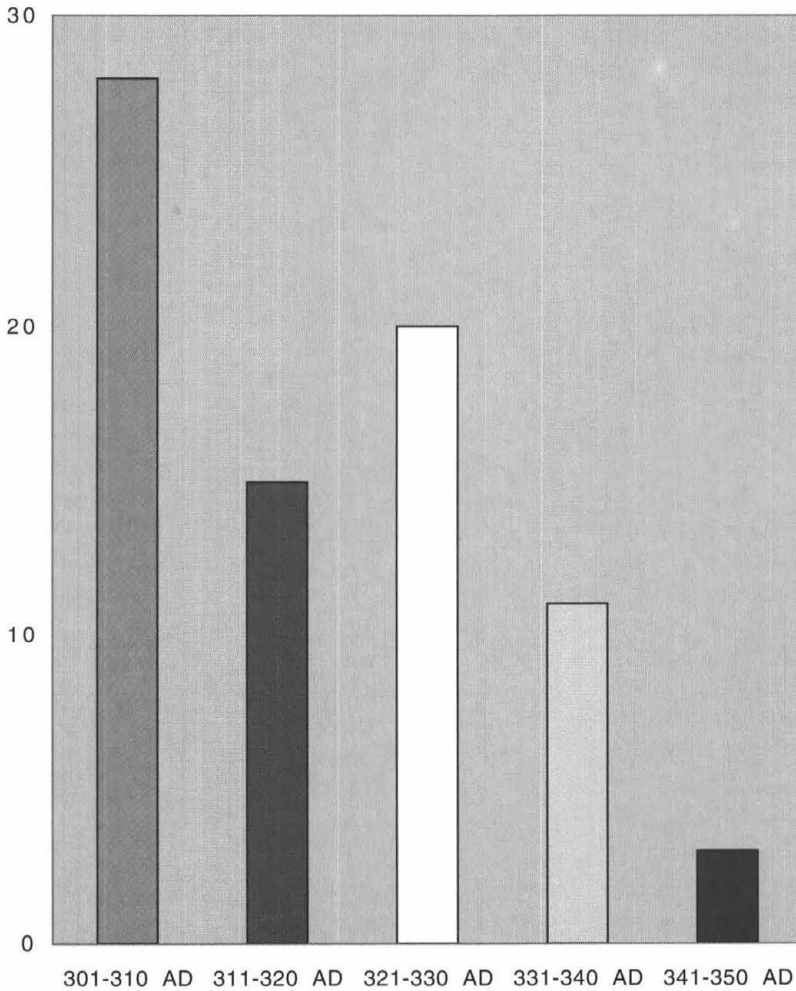


Een nog beter beeld wordt verkregen als we de zaken per decade, per periode van 10 jaar, voorstellen. Voor de eerste eeuw ziet de grafiek er als volgt uit.









Het dorp is rond 350 volledig verlaten, ondanks twee onzekere getuigenissen uit respectievelijk 395 en 511.

Zoals reeds vermeld was Theadelphia een belangrijk administratief centrum. In de Romeinse periode was het Fajoem ingedeeld in drie merides of provincies. Elke provincie was verdeeld in een aantal genummerde toparchieën; elk ervan stond o.l.v. een *τοπάρχης*. Diens hoofdtaak bestond wellicht in het innen van belastingen. In de twee-

de eeuw n.C. fungeerde Theadelphia als hoofdplaats van de zesde toparchie, later van de zesde en achtste toparchie.

Maar bovenal was Theadelphia een landbouwersdorp. Vooraleer ons daarop volledig te focussen, willen wij kort even de bevolking van Theadelphia analyseren. Zoals gesteld telde het dorp in zijn bloeiperiode zo'n 2500 mensen; tegen zijn ondergang, rond 320, laten de bronnen de mannelijke bevolking schatten op 25, terwijl zo'n 18 kinderen zijn betuigd. Van de geschatte 22 500 mensen die ooit in het dorp leefden, kennen we er uit de bronnen zo'n 8000 bij naam.

Dat brengt ons bij de onomastiek van het dorp. De vrouwelijke topnaam was Thermouthis of Thermoutharion met een frequentie van nagenoeg 5%. Bij de mannen haalt de naam Heron het met ruime voorsprong op Herakleides/Herakles of Heraklas en Horos of Hori-on. Heron was een Thracische riddergod die met de Macedonische klerouchen Egypte is binnengedrongen. Pnepheros, nochtans de godheid van de belangrijkste tempel van het dorp, bekleedt slechts de tiende plaats in de top 10 van mannelijke namen. Dit zou al een aanduiding kunnen zijn van het feit dat Theadelphia veel minder religieus getint was dan bijvoorbeeld Tebtynis, dat wellicht als een goed gemiddelde van religiositeit dienst deed. Het weinig religieuze karakter van Theadelphia blijkt ook uit het zo goed als ontbreken van religieuze teksten, hoewel dat ook op rekening zou kunnen worden geschreven van het zogenaamde toeval der bronnen. Toch leert een nog onuitgegeven belastingslijst uit 131/132 n.C. ons dat het dorp wellicht slechts zes priesters kende. De onomastiek leert ons eveneens dat het aandeel Romeinen in Theadelphia met pakweg 2% veel lager lag dan in Karanis. Tenslotte kunnen we erop wijzen dat elke naam zijn eigen bloeiperiode had. Zo werd Heron pas echt populair in de tweede eeuw.

Theadelphia was een boerendorp, maar uiteraard was niet iedereen in de landbouw actief. Waarop steunde de economie van het dorp dan verder? 44% van de niet-boerenbevolking bleek actief in de veeteelt, 10% in de handel (graan, olie, bier, wijn, vis enz.), 21% hield zich bezig met de verwerking van producten (we denken aan wevers, brouwers, molenaars, bakkers, timmerlui, metsers, goudsmeden of slaggers) en de resterende 25% oefende een vrij beroep uit: visser, rechter, arts, notaris, bankier of prostituée. Het relatief grote aandeel van deze vrije beroepen, zeker in vergelijking met andere dorpen, kan verklaard worden door het feit dat Theadelphia als hoofd van een toparchie en als belangrijk administratief centrum een zekere dienstenvervullende rol had te volbrengen.

Maar het gros van de bevolking was dus werkzaam in de landbouw. Elk dorp beschikte over diverse categorieën land. Eerst en vooral was er staatsland (of in de Ptolemaïsche periode 'koninklijk

land'), daarnaast privéland (een uitloper van het klerouchenland onder de Ptolemaeën), heilig land of ἱερὰ γῆ in het bezit van de tempels, naast een aantal kleinere categorieën grond met een speciaal karakter. Typisch voor de Romeinse periode waren de οὐσῖαι of keizerlijke domeinen, in het bezit van familieleden of begunstigen van de keizer²⁰. Tarwe, gerst en linzen waren de belangrijkste gewassen, naast een heel ander scala van groenten en granen. Rijkere boeren bezaten of pachtten olijfgaarden, palmgaarden of wijngaarden. Uiteraard was niet iedereen die in de landbouw actief was, effectief landeigenaar. Die vormden slechts het minimum; de rest pachtte privé- of staatsland, of was actief als loonarbeider.

Toegepast op Theadelpheia, beschikte dit dorp over zo'n 1875 ha land, waarvan 7 à 8 % wijngaarden, palmgaarden en olijfgaarden. Die laatste waren geconcentreerd in de handen van Romeinen, Alexandrijnen en al dan niet ingeweken inwoners van de gouwhoofdstad Arsinoe. Daarnaast beschikte Theadelpheia over ongeveer 260 ha toegewezen staatsland in andere dorpen. Dit fenomeen heet ἐπιμερισμός. Via dit systeem kwamen grote en welvarende dorpen kleinere dorpen met een voor hun bevolking te groot territorium te hulp²¹.

Typisch voor Theadelpheia in de Romeinse periode is het pittakionsysteem. Alle staatsboeren, d.i. pachters van staatsland, waren lid van een zogenaamd pittakion, een groepje van 5 tot 8 landbouwers, o.l.v. een pittakiarch. Die pittakiarch, meestal een welvarende boer, was verantwoordelijk voor de andere leden van het pittakion. De boeren werden blijkbaar uitgeloot in een bepaald pittakion. Pittakia verschilden in grootte, zowel in aantal leden als in gepachte oppervlakte, maar die situatie schijnt zich te hebben geregulariseerd tegen het einde van de tweede eeuw.

In de tweede eeuw n.C. werd in Theadelpheia een ruilverkaveling doorgevoerd²². In een viertal documenten daterend tussen 127 en 150 komt de formule ἐφ' ὃν χρόνον μενεῖ τὸ πῆδιον τῆς κώμης ἀδιάρητον. Uit deze in de contracten opgenomen voorwaardelijke clausule werd afgeleid dat het dorp sinds vroeg in de tweede eeuw een grootscheepse landherverdeling verwachtte, maar die was er in 150 n.C. nog steeds niet gekomen. Het betrof wellicht in de eerste plaats een herverdeling van het staatsland, meer bepaald een soort

20. Cf. G.M. Parassoglou, *Imperial Estates in Egypt*, Ann Arbor 1975.

21. Een belangrijke studie over ἐπιμερισμός is G. Poethke, *Epimerismos. Betrachtungen zur Zwangspacht in Ägypten während der Prinzipatszeit*, Bruxelles 1969.

22. Cf. D. Hagedorn, 'Flurbereinigung in Theadelpheia?', *Zeitschrift für Papyrologie und Epigraphik* 65 (1986), pp. 93-100.

'grote kuis' in de overvloed aan zogenaamde ἐπιβολαί, dat zijn veelal (t.g.v. erfenis na erfenis) zeer klein geworden lapjes staatsland, die waren vastgehecht aan privéland.

De belangrijkste archieven uit het dorp behoren tot de latere periode: het archief van de libelli libellaticorum, het archief van Heroninos en het archief van Sakaon.

Het archief van de libelli libellaticorum dateert uit 250 n.C. Christenvervolgingen zijn haast even oud als het christendom zelf. De vervolgingen onder Decius bekleden hierin een bijzondere plaats: in tegenstelling tot zijn voorgangers pakte deze keizer, die amper twee jaar (249-251) aan de macht was, de zaken op een systematische wijze aan, en was het actieterrein van zijn campagne het hele Imperium Romanum. Zijn eerste wapen was een puur administratief middel: elke burger van het rijk moest zich in het bezit stellen van een *libellus*: een schriftelijk bewijs van loyauteit tegenover de goden voor al wie de nodige offers had volbracht ten overstaan van een plaatselijke commissie. Algauw werden over het hele Imperium Romanum van Rome tot de kleinste dorpen dergelijke commissies opgericht.

In 1893 gaf het zand van het Fajoem een eerste libellus prijs. Het betrof een papyrusblad, uitgeschreven op 26 juni 250 n.C. aan een 72-jarige man, Aurelius Diogenes, zoon van Satabous. Sindsdien zijn 46 dergelijke libelli bekend, alle uit Egypte, het merendeel uit het Fajoem. Van deze 46 libelli stammen er maar liefst 34 uit Theadelphia. De hanepoten van meneer Hermias, voorzitter van de plaatselijke commissie, zijn genoegzaam bekend. Deze 46 libelli vormen uiteraard slechts het topje van een enorme ijsberg. Dankzij de uitzonderlijke klimatologische omstandigheden in de Egyptische woestijn hebben enkele libelli ons kunnen bereiken. Bij benadering 15 miljoen andere zijn verloren.

Het archief van Heroninos²³ bevat meer dan 1000 documenten en is hiermee het belangrijkste en grootste papyrologisch archief uit de Romeinse periode. Het werd in Theadelphia ontdekt, ergens in het begin van de eeuw, door clandestiene opgravers. Heroninos was de rentmeester van de grootgrondbezitter Aurelius Appianus, een belangrijke Alexandrijn die over het hele Fajoem land bezat en het door lokale rentmeesters liet beheren. Het centrale management zat in Arsinoe en werkte als een goed geoliede machine, zoals blijkt uit ons archief, dat uiteraard in de eerste plaats de situatie in Theadelphia

23. Cf. D.W. Rathbone, *Economic Rationalism and Rural Society in Third-Century A.D. Egypt, The Heroninos Archive and the Appianus Estate*, Cambridge 1991.

belicht, maar toch toelaat een blik op het geheel te werpen. Er waren in de derde eeuw wel meer dergelijke grootgrondbezitters actief in het Fajoem, maar Appianus was ongetwijfeld de belangrijkste. Voor de dorpen waar Appianus of één van zijn rentmeesters neerstreek, was zijn komst een zegen. Om het in moderne bewoordingen te zeggen: het werkloosheidscijfer werd in één klap weggeveegd en het dorp in kwestie kreeg een serieuze economische injectie.

Voorals gezien de tijdsgeest: de pest had op het einde van de tweede eeuw toegeslagen, met als gevolg een aanzienlijke daling van de bevolking. Gezien het enorme belang van een goedwerkend irrigatiesysteem, zeker in een dorp als Theadelphia dat in de uithoek van het Fajoem lag, betekende dit een gebrek aan mankracht om de dijken in orde te houden. Gevolg: minder water, een automatische 'eigen land eerst'-reflectie bij de bevolking en bijgevolg een daling in de oppervlakte bewerkt land. Heel wat staatsgrond kwam vrij, en het dorp kwijnde langzaam weg: u herinnert zich vast de curve met het aantal documenten in het begin van de derde eeuw. Voor dorpen als Soknopaiou Nesos betekende dit de doodsteek, maar in Theadelphia trok het grote areaal vrijgekomen staatsland de aandacht van grootgrondbezitters, die hun kans schoon zagen en de grond opkochten. De recrutering van werkkrachten gebeurde in het dorp zelf, en het dorp kende een tweede leven gedurende een 20-tal jaar.

Maar dan zou het toch definitief gedaan zijn. De doodstrijd van het dorp wordt belicht in het archief van Aurelius Sakaon, één van de laatste boeren uit het dorp. Een groot deel van de bevolking nam de benen, waardoor de belastingsdruk op de gebleven dorpelingen te groot werd. Bovendien schoot het irrigatiesysteem tekort, deels door een gebrek aan mankracht, deels door de toenemende verzanding, deels door louche praktijken van stroomopwaarts gelegen dorpen, die het kanaal blokkeerden of teveel water aftapten. Rond 350 n.C. blies het ooit zo belangrijk landbouwersdorp zijn laatste adem uit.

We hebben dus kennism gemaakt met vijf Fajoemdorpen, elk met hun eigen karakter. De verschillen zijn zo uitgesproken dat niet alles op rekening kan worden geschreven van het toeval der vondsten. Akkoord, elk dorp had zijn tempels, in elk dorp was landbouw één van de hoofdactiviteiten, in elk dorp zullen wel veteranen hebben verbleven, maar bepaalde eigenschappen behoorden bepaalde dorpen in meerdere of mindere mate toe.

Op dit ogenblik loopt een project van de Afdeling Oude Geschiedenis aan de KU Leuven met als opzet de reconstructie van de bewoningsgeschiedenis van het Fajoem in de Grieks-Romeinse periode, dit op basis van Griekse en demotische papyri, inscripties en ostraca

en van archeologische getuigenissen. Speciale aandacht zal besteed worden aan de administratieve ontwikkeling, de diverse dorpsstypes en de samenstelling van de multiculturele bevolking. Het eindresultaat zou tweeledig moeten zijn: enerzijds een CD-Rom met kaartmateriaal, tekstdatabases, een prosopografie en een soort "gazetteer" met voor elk dorp in vaste volgorde de essentiële gegevens; anderzijds een boek dat een synthese zal pogen te bieden voor de hele gouw.