

# *Aesernia* : een Romeinse stad in het Samnitische bergland

door

Inge UYTTERHOEVEN

## I. INLEIDING

Op de plaats van het Centraal-Zuid-Italiaanse Isernia (Molise) bevond zich in de Romeinse periode de stad *Aesernia*. Dit artikel beoogt een kennismaking met het antieke *Aesernia* vanuit een topografische-archeologische-historische hoek<sup>1</sup>. Hierbij wordt in eerste instantie stilgestaan bij de specifieke topografische inplanting van de stad, aangezien dit aspect de hele geschiedenis door een cruciale rol speelt bij de evolutie en stadsontwikkeling. Vervolgens komt deze historische ontwikkeling van *Aesernia* als Romeinse stad zelf aan de beurt.

## II. GEOGRAFISCHE SITUERING EN TOPOGRAFISCHE INPLANTING

In de oudheid maakt het territorium van *Aesernia* deel uit van Samnium. Hiervoor vindt men getuigenissen terug bij Diodorus van Sicilië (37, 2, 9), Strabo (5, 3, 10), Plinius (*Naturalis historia* 3, 107) en Ptolemaeus (*Geographia* 3, 1, 58). Dat *Aesernia* ook in de late oudheid deel blijft uitmaken van Samnium, blijkt dan weer uit *Liber coloniarum* II, p. 260, 7-9. Verder rangschikken ook de *De terminatione provinciarum Italiae* 14, Paulus Diaconus (*Historia Longobardorum* 2, 20) en de overzichtslijst in de *De provinciis Italiae* de stad in Samnium. Binnen het Samnitische gebied in

1. Graag wil ik hierbij Prof. dr. F. Van Wonterghem bedanken voor de begeleiding van mijn licentiaatsthesis over het Romeinse *Aesernia*, evenals E. Mahy voor het tekenen van het grondplan van de stad (fig. 1).

de centrale Apennijnen<sup>2</sup> behoort de stad tot het territorium van de *Pentri*<sup>3</sup>.

De keuze voor de aanleg van een woonkern op de plaats van het huidige Isernia hangt volledig samen met haar strategische topografie. Isernia is namelijk gelegen op een langgerekte heuvelrug uit kalksteen (900 m lang) met noord-oost – zuid-west oriëntering, temidden van een vallei. Langs de oostzijde wordt deze verhevenheid omgeven door de Carpino en langs de westzijde door de Sordo. Door de eroderende werking van beide rivieren is de stad voorzien van steile zijden. De absolute hoogte varieert tussen 442 meter boven het zeeniveau in het noord-oosten en 397 meter in het zuid-westen<sup>4</sup>. Het strategische karakter van de plaats uit zich in eerste instantie in de moeilijke toegankelijkheid van het terrein. Daarenboven neemt *Aesernia* een vooraanstaande positie in met betrekking tot de communicatie met andere streken van Italië en de controle over Samnium. Het centrum kan immers gezien worden als knooppunt van wegen<sup>5</sup>. Dat de strategische factor effectief een rol speelt, blijkt uit de belangrijke positie die *Aesernia* inneemt in Samnium tijdens de Romeinse periode.

### III. HISTORISCH OVERZICHT

De geschiedenis van het Romeinse *Aesernia* kan gevolgd worden van het midden van de derde v.C. tot de vierde eeuw n.C. Gedurende deze tijdsspanne ontwikkelt de stad zich tot een centrum met een steeds sterker Romeins karakter. Dit Romeinse facet

2. Voor een beschrijving van het land, cf. H. NISSEN, *Italische Landeskunde*, Amsterdam, 1967, 2.2, p. 776-777; E.T. SALMON, *Samnium and the Samnites*, Cambridge, 1967, p. 14-27 (reconstructie van de situatie uit het midden van de vierde eeuw v.C.).

3. Cf. E.T. SALMON, p. 44-45 i.v.m. deze *Pentri*.

4. Cf. F. COARELLI en A. LA REGINA, *Abruzzo Molise* (Guide archeologiche Laterza, 9), Roma, 1984, p. 183; G. D'HENRY, "La romanizzazione del Sannio nel II e I secolo a.C.", in *La romanisation du Samnium aux IIe et Ier siècles av. J.-C. Actes du colloque organisé par le Centre Jean Bérard en collaboration avec la Soprintendenza Archeologica e per i BAAAS del Molise et la Soprintendenza Archeologica per le Province di Salerno, Avellino e Benevento. Naples, Centre Jean Bérard, 4-5 novembre 1988* (Bibliothèque de l'Institut Français de Naples, 2de r., 9), Naples, 1991, p. 12; S. DIEBNER, *Aesernia – Venafrum. Untersuchungen zu den römischen Steindenkmälern zweier Landstädte Mittelitaliens* (Archaeologica, 8), Roma, 1979, 1, p. 21; A. PASQUALINI, "Isernia", in *Studi di urbanistica antica* (Quaderni dell'Istituto di Topografia antica della Università di Roma, 2), Roma, 1966, p. 79.

5. Cf. F. COARELLI en A. LA REGINA, p. 183; G. D'HENRY, "La riorganizzazione del Sannio nell'Italia romanizzata. Introduzione", in S. CAPINI en A. DI NIRO (eds), *Samnium. Archeologia del Molise* (tentoonstellingscatalogus), Roma, 1991, p. 207; G. D'HENRY, "La romanizzazione", p. 12; S. DIEBNER, p. 21; A. PASQUALINI, "Isernia", p. 79; C. TERZANI, "La colonia latina di Aesernia", in S. CAPINI en A. DI NIRO (eds), *Samnium*, p. 111.

komt duidelijk naar voren uit de publieke initiatieven die in de loop van zeven eeuwen ten uitvoer worden gebracht in het centrum van de stad zelf en op het territorium.

### A. *Colonia latina*

Over een eventuele voor-Romeinse, Samnitische fase van *Aesernia* verschaft het bronnenmateriaal geen zekere informatie. In overeenstemming met de strategische ligging van de plaats binnen Samnium is het echter aannemelijk dat er zich ook al voor de komst van de Romeinen een bewoond centrum bevond.

De Romeinse geschiedenis van de stad begint wanneer Rome in 263 v.C. de Latijnse kolonie *Aesernia* sticht<sup>6</sup>. Informatie over deze koloniestichting wordt gegeven door Livius (*Epitome* van de *Papyrus Oxyrhynchus* 16), Velleius Paterculus (1, 14, 8) en *Liber coloniarum* I, p. 233, 14<sup>7</sup>. Door het Samnitische centrum een Latijns statuut toe te kennen beschikt Rome over een controlepost op een contactpunt tussen Campania en het Samnitische Hinterland, evenals over een verbinding tussen Apulia en het centrale gedeelte van Italië<sup>8</sup>. Met het oog hierop bouwen de Romeinen dan ook geleidelijk het wegennet uit rondom *Aesernia*. Een belangrijke rol in deze communicatie speelt een aftakking van de *Via Valeria* die langs de Apennijnenrug het Samnitische binnenland doorkruist (de latere *Via Minucia*)<sup>9</sup>. Een andere belangrijke route is de

6. Een aantal moderne auteurs baseert zich echter op een twijfelachtige vermelding van de *ager Aeserninus* bij Livius om het bestaan van een Samnitische nederzetting in deze periode af te leiden, die al in 295 v.C. door de Romeinen wordt bezet (*Ab Urbe condita* 10, 31, 2). Cfr. S. DIEBNER, p. 22; G. D'HENRY, "La riorganizzazione", p. 207; G. D'HENRY, "La romanizzazione", p. 12; A. LA REGINA, "Introduzione. b. Dalle guerre sannitiche alla romanizzazione", in *Sannio. Pentri e Frentani dal VI al I sec. a.C. Isernia, Museo Nazionale, ottobre-dicembre 1980* (tentoonstellingscatalogus), Roma, 1980, p. 36. Het voorkomen van de naam *Aesernia* in deze passage, die kadert in de derde Samnitische oorlog, moet echter van de hand gewezen worden. Cf. H.J. HILLEN, *T. Livius. Römische Geschichte. Buch VII-X. Fragmenta der zweiten Dekade*, Darmstadt, 1994, p. 532; 592.

7. Livius duidt *Aesernia* daarenboven ook aan als *colonia* in zijn *Ab Urbe condita* 27, 10, 8-9 en in de *Epitome* van de *Papyrus Oxyrhynchus* 72. Verdere vermeldingen i.v.m. de koloniale periode van *Aesernia* hebben betrekking op de tweede Punische oorlog (verzet van *Aesernia* tegen de Carthagers en trouw aan Rome: Silius Italicus 8, 562-567; Livius, *Ab Urbe condita* 27, 10, 8) en op de slag bij Pydna in 168 v.C. (Livius, *Ab Urbe condita* 44, 40, 7).

8. Cfr. S. DIEBNER, p. 22; G. D'HENRY, "La riorganizzazione", p. 207; G. D'HENRY, "La romanizzazione", p. 12; C. TERZANI, "Aesernia", in S. CAPINI en A. DI NIRO (eds), *Samnium*, p. 225-228.

9. Cf. G. AMBROSETTI, art. "Isernia", in *Enciclopedia dell'arte antica classica e orientale*, 4, Roma, 1961, p. 230; C. TERZANI, "La colonia latina", p. 111. Zie ook C. LÉCRIVAIN, art. "Via", in C. DAREMBERG en E. SAGLIO (eds), *Dictionnaire des antiquités grecques et romaines*, 5, herdr. Graz, 1963, p. 798.

aftakking van de *Via Latina* die over *Venafrum* en *Aesernia* uitloopt op deze latere *Via Minucia*. *Aesernia* is daarnaast gelegen op één van de belangrijkste kuddewegen van Centraal-Zuid-Italië, met name op de transhumantieroute van Pescasseroli naar Candela<sup>10</sup>. Langsheen deze transhumantieroutes worden de kudden in de herfst naar de vlakten van Apulia geleid en in de lente naar het bergland van Samnium<sup>11</sup>.

De nieuwe kolonie *Aesernia* neemt – aangepast aan de topografie – een smalle, langgerekte vorm aan en wordt uitgebouwd langs één centrale, longitudinale as (fig. i)<sup>12</sup>. Gezien de langgerektheid van de heuvelrug waarop de stad zich bevindt, is namelijk uitsluitend een stratennet mogelijk met één lange hoofdas, die van het noord-oosten naar het zuid-westen loopt en waarop de zijstraten haaks uitkomen<sup>13</sup>. Van het Romeinse stratennet zijn maar weinig archeologische resten terug te vinden. Bij archeologisch onderzoek werden onder het noordelijke gedeelte van de kathedraal van S. Pietro, evenals op de binnenkoer van het bisschoppelijk paleis ten westen van deze kerk, grote plaveien blootgelegd<sup>14</sup>. Ondanks het ontbreken van eenduidige resten kan de Corso Marcelli, die vandaag de dag het volledige oude stadsgedeelte doorsnijdt, geïdentificeerd worden als de hoofdas van het antieke *Aesernia* (fig. ii)<sup>15</sup>. Daarnaast kan men een tweede hoofdstraat, dwars op de eerste, reconstrueren. Mogelijk loopt deze dwarsas verder in het huidige, doodlopende straatje 'Via Giobbe' ten zuiden van de kathedraal.

10. Cf. G. DE SANTIS, "Struttura viaria antica e recente in Abruzzo", in *Annali della Facoltà di Lettere e Filosofia. Università di Perugia*, 12, 1974-1975, p. 246; A. DI NIRO, "Una società agricolo-pastorale. Secoli VI-V a.C. Introduzione", in S. CAPINI en A. DI NIRO (eds), *Samnium*, p. 55; L. GASPERINI, "Sedi umane e strade di Abruzzo in età romana", in *Abruzzo*, 10, 3, 1972, p. 69; M. PASQUINUCCI, "Aspetti dell'allevamento transumante nell'Italia centro-meridionale adriatica", in *Sannio*, p. 101.

11. Cf. M. PASQUINUCCI, p. 81. Voor een historisch overzicht van de transhumantie in de Molise van de Prehistorie tot de recente tijden, cf. S. BUCCI en G. CIRELLI, *Dalla cultura della transumanza alla società post-industriale. Progressi e mutamenti nella regione Molise*, Milano, 1988, p. 59-69.

12. P. SOMMELLA en L. MIGLIORATI, *Italia antica. L'urbanistica romana* (S. CALDERONE en S. D'ELIA (eds), Guido allo studio della civiltà romana, 1, 4), Roma, 1988, p. 249-250 typeren Isernia als stad met "spoeelvormig" schema ("schema fusiforme").

13. Cf. F. COARELLI en A. LA REGINA, p. 183; F. VALENTE, *Isernia. Origine e crescita di una città* (Origine e crescita, 2), Campobasso, 1982, p. 71.

14. Cf. C. TERZANI, "Aesernia", p. 225; F. VALENTE, p. 247.

15. De naam 'Corso Marcelli' verwijst naar de Romeinse militair M. Claudius Marcellus die de stad – vergeefs – verdedigt tijdens de Bondgenotenoorlog. Cf. A. VITI, *Res publica Aeserninorum. Documenti epigrafici per una città del Sannio dal periodo Augusteo alla decadenza. Correlazioni e riflessi in altri centri*, Isernia, 1982, p. 110 (cf. Livius, *Epitome* van de *Papyrus Oxyrhynchus* 72-73).

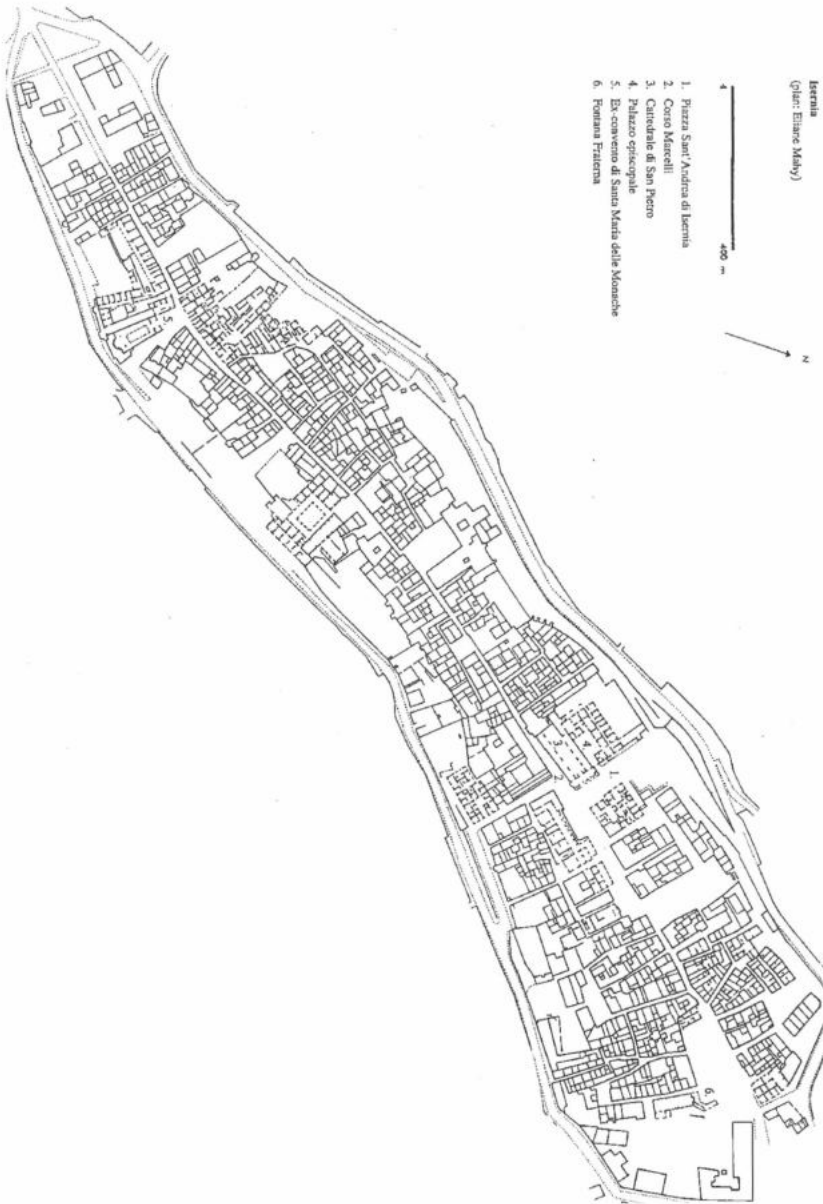


Fig. i: Stadsplan van het huidige Isernia (plan: E. Mahy)



Fig. ii: Corso Marcelli (foto: I. Uytterhoeven)

De stadsoppervlakte in de Romeinse periode kan men schatten op ongeveer 105000 m<sup>2</sup>, wat *Aesernia* tot een stad van een eerder beperkte grootte maakt<sup>16</sup>.

In de nieuwe Latijnse kolonie blijven de Samnieten naast de nieuwe kolonisten een belangrijke plaats innemen. Een opschrift uit Isernia, dat teruggaat tot de periode van de koloniestichting<sup>17</sup>, levert informatie over het juridische statuut van de *Samnites incolae*. Hiermee wordt de oorspronkelijke bevolking van vóór de kolonisatie aangeduid, die mogelijk werd aangevuld met Samnieten uit de gemeenschappen rond *Aesernia*<sup>18</sup>. Deze *Samnites incolae* zijn gegroepeerd in een op zich staande corporatie of college, met vier magistraten, en behouden aldus een zekere graad van autonomie binnen het nieuwe administratieve systeem<sup>19</sup>. Op basis

16. Cf. G. D'HENRY, "La romanizzazione", p. 14; A. LA REGINA, "Contributi dell'archeologia alla storia sociale, 2. I territori sabellici e sannitici", in *Dialoghi di Archeologia*, 4-5, 2-3, 1971, p. 453-454.

17. Cf. A. VITI, *Res publica Aeserninorum*, SA LXXXI bis.

18. Cf. G. D'HENRY en C. TERZANI, *Manufatti lapidei da Aesernia* (museumcatalogus van Museo S. Maria delle Monache. Isernia), Campobasso, s. d., p. 22-23 (n. 8); A. LA REGINA, "Contributi", p. 452; A. LA REGINA, "Isernia", in G. COLONNA (ed.), "Scavi e scoperte", in *Studi Etruschi*, 3de r., 42, 1974, p. 532; F. VALENTE, p. 75.

19. Cf. F. COARELLI en A. LA REGINA, p. 183; E. GABBA, "Strutture sociali e politica romana in Italia nel II sec. a.C.", in *Les 'Bourgeoisies' municipales italiennes aux IIe et Ier*

van de grootte van het grondgebied ten tijde van de koloniestichting in 263 v.C. (minimum 400 km<sup>2</sup>) kan de totale bevolking geschat worden op 14650 tot 16150 *Aesernini*. De nieuwe kolonisten met hun familie maken hierbij een 6000 tot 7500 personen uit<sup>20</sup>. De meeste *Aesernini* wonen hierbij op verspreide plaatsen op het stadsterritorium<sup>21</sup>.

## 1. Landverkaveling

Om hun nieuw veroverde gebieden onder controle te krijgen, beginnen de Romeinen met landverkavelingen<sup>22</sup>. Aan de hand van luchtfotografie, topografische kaarten en terreinonderzoek kan men rechtstreekse aanduidingen van Romeinse landverkavelingen vaststellen. Op typologische basis zijn twee groepen verkavelingssporen ten noorden van de stad terug te brengen tot de periode van de koloniestichting (*Aesernia* I). Een eerste groep bestaat uit eenheden van 12 *actus*<sup>23</sup>, die een oriëntering van N-37°W vertonen en te identificeren zijn als een *strigatio* (rechthoekige eenheden met korte zijde naar de hoofdas)<sup>24</sup>. Bij de tweede groep krijgt men om de 6 *actus* een nieuwe afbakening, die telkens N-80°W georiënteerd is<sup>25</sup>. Voortgaande op gelijkaardige verkavelingmodules op andere plaatsen in de streek, weerspiegelen de sporen in *Aesernia* aldus het doordringen van Rome in het Campanase gebied en in Samnium na het einde van de Samnitische oorlogen (268 v.C.)<sup>26</sup>.

*siècles av. J.C. Centre Jean Bérard. Institut Français de Naples 7-10 décembre 1981* (Colloques internationaux du Centre National de la Recherche Scientifique N. 609 sciences humaines), Paris, 1983, p. 42; G. D'HENRY, "La romanizzazione", p. 13.

20. Cf. G. D'HENRY, "La romanizzazione", p. 13; G. FORNI, "L'intensità della popolazione nella regione augustea del Sannio", in *Abruzzo*, 6, 1, 1968, p. 63; A. LA REGINA, "Contributi", p. 451; F. VALENTE, p. 62.

21. Cf. F. COARELLI en A. LA REGINA, p. 183.

22. Cf. G. CHOUQUER, M. CLAVEL-LÉVÊQUE, F. FAVORY en J.-P. VALLAT, *Structures agraires en Italie Centro-Méridionale. Cadastres et paysages ruraux* (Collection de l'École Française de Rome, 100), Rome, 1987, p. 12; G. CHOUQUER en F. FAVORY, "Reconnaissance morphologique des cadastres antiques de l'aire latio-campanienne", in G. CHOUQUER, F. FAVORY en P. POUPEL, *Les paysages de l'antiquité. Terres et cadastres de l'Occident romain (IVe s. avant J.-C. - IIIe s. après J.-C.)* (Collections des Hespérides), Paris, 1991, p. 91.

23. 1 *actus* = 120 *pedes*; 1 op 2 *actus* = 1 *iugerum*; 2 *iugera* = 1 *heredium*; 1 *centuria* = 100 *heredia*.

24. Cf. G. CHOUQUER, M. CLAVEL-LÉVÊQUE e.a., *Structures*, p. 30; 142-143; 380; R. COMPATANGELO, "Catasti e strutture agrarie regionali del Sannio", in *La romanisation du Samnium*, p. 140.

25. Cf. G. CHOUQUER, M. CLAVEL-LÉVÊQUE e.a., *Structures*, p. 89; 142.

26. Cf. G. CHOUQUER, M. CLAVEL-LÉVÊQUE e.a., *Structures*, p. 13; 30; 243; 245; 256; 380; M. CLAVEL-LÉVÊQUE, "Pratiques impérialistes et implantations cadastrales", in *Ktema*, 8, 1983, p. 197; 215.

## 2. Stadsmuren

Na hun aankomst in *Aesernia* starten de Romeinen meteen met de verdedingswerken van hun nieuwe kolonie. Hierbij worden de natuurlijke strategische kenmerken van de heuvelrug als uitgangspunt genomen voor verdere artificiële versterkingen. Op verschillende plaatsen zijn fragmenten van de eerste Romeinse omwalling van *Aesernia* bewaard, deels doordat ze in de middeleeuwse periode in de stadsmuren werden geïncorporeerd. Vooral in het zuidelijke gedeelte van de stad, evenals aan de oostzijde, zijn de Romeinse resten nog goed herkenbaar. In het noorden en het westen moet men zich daarentegen voor een reconstructie van de antieke muren baseren op de latere, nog bestaande stadwal. Gezien de specifieke topografie van de stad weerspiegelen deze middeleeuwse muren immers het antieke verloop van de omwalling. In het zuiden van de stad bevinden zich resten van een verdedigingssysteem bestaande uit twee afzonderlijke muren, waarvan de buitenste meer verzorgd afgewerkt is dan de ruwere binnenmuur<sup>27</sup>. Daarenboven heeft men hier mogelijk te maken met overblijfselen van een antieke poort, waarlangs een weg vanuit *Venafrum* de stad binnenliep<sup>28</sup>. Ondanks het ontbreken van archeologisch bewijsmateriaal kan men ook aan de noordzijde een poortconstructie reconstrueren, die met deze zuidelijke doorgang in verbinding stond door de lange hoofdas<sup>29</sup>. Het best bewaarde muurfragment bevindt zich op de zuid-oostelijke hoek van de stad en is opgebouwd in polygonaal muurverband (fig. iii-iv)<sup>30</sup>. Nabij het voormalige klooster van S. Maria delle Monache is het verloop van de stadsmuur opnieuw over een kleine afstand te volgen. Daarenboven kwamen bij opgravingen op de binnenkoer van het klooster delen van een terrasseringsmuur aan het licht in polygonaal verband met tendenzen naar *opus quasi quadratum*<sup>31</sup>. Andere fragmenten horen bij steunpijlers of bij een vierhoekige toren, die mogelijk naar hellenistisch model geconstrueerd was ter verdediging van een toegangspoort in een knik van de muur<sup>32</sup>. Verder

27. Cf. n° 1 bij A. PASQUALINI, p. 79; 81. Voor dit type dubbele omwalling, cf. G. LUGLI, *La tecnica edilizia romana con particolare riguardo in Roma e Lazio*, 1, Roma, 1957, p. 85.

28. Cf. A. PASQUALINI, p. 81.

29. Cf. F. VALENTE, p. 71.

30. F. VALENTE, p. 65 typeert het muurverband van dit fragment als *opus quasi quadratum*.

31. Dit onderzoek werd uitgevoerd door de Soprintendenza Archeologica e per i BAAAS del Molise onder leiding van C. Terzani.

32. Cf. A. PASQUALINI, p. 81; C. TERZANI, "La colonia latina", p. 111-112; C. T(ERZANI), "Isernia", in G. COLONNA (ed.), "Scavi e scoperte", in *Studi Etruschi*, 3de r., 52, 1984 (1986), p. 450; F. VALENTE, p. 65-66.





Fig. iii: Muurfragment van de stadsomwalling in polygonaal muurverband aan de Largo Cappuccini; zuidzijde (foto: I. Uytterhoeven)



Fig. iv: Muurfragment van de stadsomwalling in polygonaal muurverband aan de Largo Cappuccini; zuid-oostzijde (foto: I. Uytterhoeven)

naar het noorden toe vond men resten in rechthoekig en polygonaal muurverband terug in de kelders en substructies van een aantal woningen<sup>33</sup>. Van de westelijke zijde van de defensieve constructie zijn ten slotte slechts heel beperkte delen bewaard<sup>34</sup>.

Op basis van de bouwtechniek kunnen de oudste resten van de stadswallen gedateerd worden in de derde eeuw v.C., ten tijde van de stichting van de *colonia latina*. Deze oudste fragmenten zijn namelijk opgebouwd uit grote polygonale blokken die op elkaar worden geplaatst zonder mortel<sup>35</sup>. De resten in polygonaal muurverband in *Aesernia* horen meer specifiek bij de derde 'maniera'<sup>36</sup>.

### 3. Grote tempel onder de kathedraal van S. Pietro

Kort na 263 v.C. richtten de Romeinse kolonisten een grote tempel op in het centrum van *Aesernia*. Een gedeelte van het tempelpodium in tufsteen is ingebouwd in de oostelijke zijmuur van de huidige kathedraal van S. Pietro (fig. v). Door de eeuwen heen bleef het steeds zichtbaar over een lengte van ca. 13 m (fig. vi)<sup>37</sup>, terwijl een niet zichtbaar gedeelte doorloopt in de zijkant van de boog van de klokkentoren, die naast de kerk werd gebouwd<sup>38</sup>. Aangezien deze tempel werd aangelegd op een naar het zuiden afhellend terrein, werd een – nog deels zichtbare – grote basis aangelegd, waarop het eigenlijke podium werd geconstrueerd. Bovenop een massief voetstuk bevindt zich vervolgens een *echinus* met de verdikking aan de bovenkant. Onmiddellijk daarboven volgt een kleinere *echinus*, die omgekeerd staat ten opzichte van de eerste en minder vooruitsteekt. Als afsluitend deel krijgt men

33. Cf. C. DRAGO, "Archeologia Isernina", in *Samnium*, 6, 1-2, 1933, 11, p. 9; n° 3-5 bij A. PASQUALINI, p. 81; F. VALENTE, p. 67-68.

34. Cf. C. DRAGO, p. 9-10; n° 6, 7 en 8 bij A. PASQUALINI, p. 81; F. VALENTE, p. 69.

35. (*opus siliceum*) cf. Vitruvius, 1, 5, 8: *silex*. Cf. L. LUGLI, *La tecnica edilizia romana*, I, p. 56; 101. De toepassing van dit polygonale muurverband vanaf het midden van de vierde eeuw v.C. kadert telkens binnen de Romeinse kolonisatiepolitiek in Centraal-Italië. Cf. G. LUGLI, "Conclusioni sulla cronologia dell'opera poligonale in Italia", in *Studi minori di topografia antica*, Roma, 1965, p. 29-30.

36. Cf. de vier 'maniere' van G. LUGLI, *La tecnica edilizia romana*, I, p. 65-83; 169. Cf. F. COARELLI en A. LA REGINA, p. 185; A. PASQUALINI, p. 79.

37. Cf. F. COARELLI en A. LA REGINA, p. 185.

38. Cf. A. LA REGINA, "Il tempio della colonia latina di *Aeserni*", in F. CIAMPITTI en A. VITI (eds), *La cattedrale di Isernia nella storia e nell'arte in occasione della riapertura al culto dopo i restauri, 4-5 maggio 1968*, Napoli, 1968, p. 28; A. PASQUALINI, p. 83.

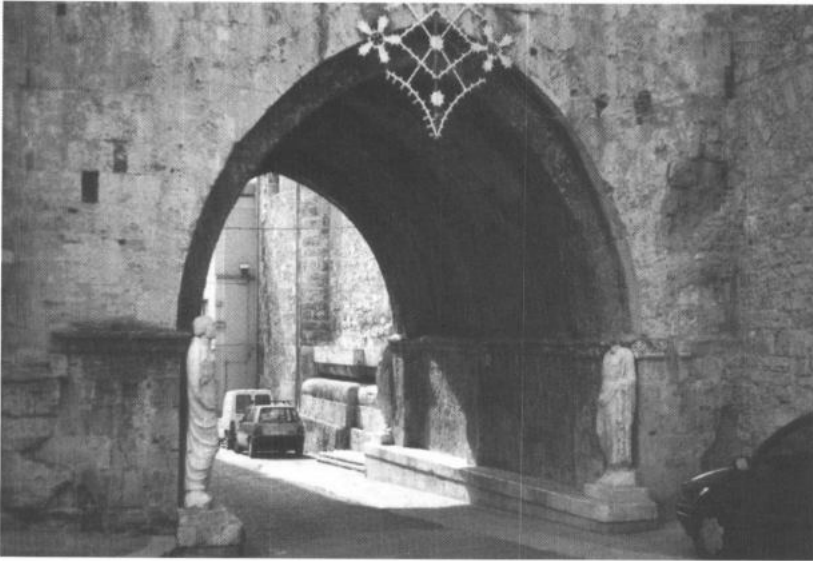


Fig. v: Doorzicht onder de boog van de klokkentoren van S. Pietro met het altaarpodium (links vooraan), standbeelden en het tempelpodium in de buitenmuur van de kathedraal (midden achteraan) (foto: I. Uytterhoeven)

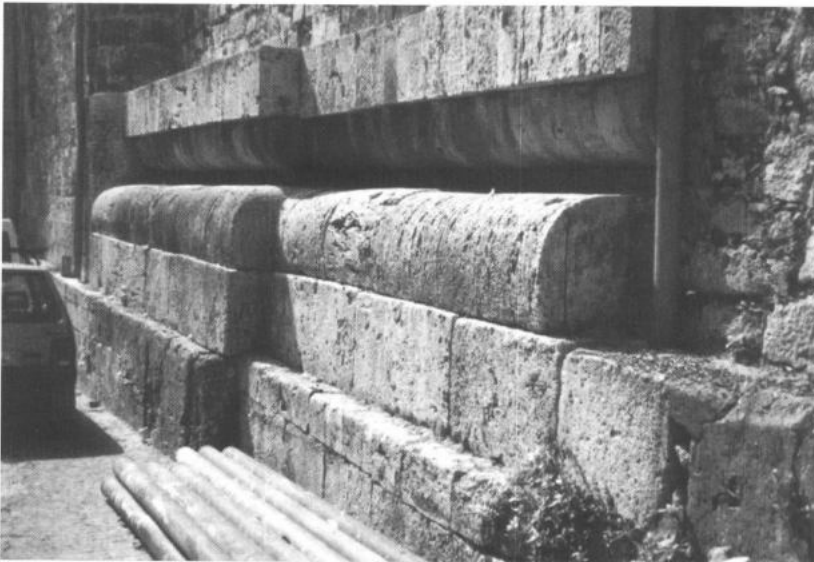


Fig. vi: Tempelpodium in de oostelijke buitenmuur van de kathedraal van S. Pietro (foto: I. Uytterhoeven)

bovenaan een breed uitstekend verticaal element<sup>39</sup>. Bij opgravingen binnen in de kerk en op de binnenkoer van het aanpalende bisschoppelijk paleis in 1981-1982<sup>40</sup>, kon men het grondplan van de tempel reconstrueren<sup>41</sup>. Tengevolge van latere, christelijke bouwfases, waarbij crypten en graven in de vloer werden ingebouwd, is een absoluut zekere reconstructie van de antieke binneninrichting en -indeling echter uitgesloten. Het gaat hier om een tempel van ca. 21 op 32 m<sup>42</sup> met een grote toegangstrap tussen twee vooruitspringende delen langs de zuidkant<sup>43</sup>. Binnenin was de tempel waarschijnlijk ingedeeld in drie *cellae*<sup>44</sup>. Blijkens de opgravingsresultaten wijkt de oriëntatie van de antieke tempel af van die van de huidige kathedraal<sup>45</sup>, die dezelfde oriëntatie vertoont als de voorafgaandelijke christelijke basilieken uit de periode na de veertiende eeuw. De constructies met een christelijk karakter die hieraan vooraf gaan, zijn wel georiënteerd naar het zuiden, analoog aan de heidense tempel<sup>46</sup>.

Op basis van typologische criteria van het podiumprofiel kan men de grote tempelconstructie laten teruggaan tot de derde eeuw v.C.<sup>47</sup> en de bouw ervan in verband brengen met de stichting van de *colonia latina* in 263 v.C.<sup>48</sup>. De aanwezigheid van dit type tempelpodium kan met grote waarschijnlijkheid toegeschreven worden aan de Romeinse kolonisten uit Latium die het voor hen bekende en algemeen verspreide type in hun nieuwe kolonie toe-

39. Cf. F. COARELLI en A. LA REGINA, p. 185; A. LA REGINA, "Il tempio", p. 27-28; A. PASQUALINI, p. 83; L.T. SHOE, "Etruscan and Republican Roman Mouldings", in *Memoirs of the American Academy in Rome*, 28, 1965, p. 21-22; 83-84; 92; C. TERZANI, "La colonia latina", p. 112.

40. Dit onderzoek werd uitgevoerd door de Soprintendenza onder leiding van A. Zevi Galina. Cf. G. D'HENRY, "La romanizzazione", p. 14 en n. 10; A. VITI, *Scavi e pergamene nella cattedrale di Isernia tra culti pagani e contrizioni longobarde*, *Almanacco del Molise*, 1981, p. 197 n. 1.

41. Cf. F. COARELLI en A. LA REGINA, p. 185; C. TERZANI, "La colonia latina", p. 112; F. VALENTE, p. 73; 247.

42. Cf. F. COARELLI en A. LA REGINA, p. 185.

43. Cf. C. TERZANI, "La colonia latina", p. 112, cf. F. VALENTE, p. 73; 247; 250; 252; A. VITI, *Scavi e pergamene*, p. 198.

44. Cf. F. VALENTE, p. 250-251. Deze auteur laat op p. 73 de mogelijkheid open dat men te maken zou hebben met een *peripteros* met slechts één *cella*.

45. Cf. F. COARELLI en A. LA REGINA, p. 185.

46. Cf. C. TERZANI, "La colonia latina", p. 112.

47. Cf. H. JOUFFROY, *La construction publique en Italie et dans l'Afrique romaine* (Groupe de Recherche d'histoire romaine de l'Université des Sciences Humaines de Strasbourg. Études et travaux, 2), Strasbourg, 1986, p. 33.

48. Cf. F. COARELLI en A. LA REGINA, p. 185; L. FRANCHI DELL'ORTO en A. LA REGINA, *Culture adriatiche antiche d'Abruzzo e di Molise. Schede*, 2, 2, Roma, 1978, p. 535; E.T. SALMON, p. 137.

passen<sup>49</sup>. Binnen dit historische kader is een identificatie van de tempel als Capitooltempel voor Iuppiter, Iuno en Minerva aanneemelijk<sup>50</sup>. Door de onmiddellijke bouw van een imposant heiligdom voor hun belangrijkste goden drukken de Romeinen hun aanwezigheid en macht op een tastbare manier uit<sup>51</sup>. Bovendien sluit de tempel van *Aesernia* vanuit architecturaal oogpunt aan bij de *Capitolia* (sterke frontaliteit door de toegangstrap en de zijdelingse uitsprongen; driedeling van de *cella*; afmetingen<sup>52</sup>). In samenhang met het religieuze en politieke belang van het *Capitolium* heeft men in *Aesernia* daarnaast te maken met een bewust scenografische positie. Voor wie vanuit het zuiden via de stijgende hoofdstraat de stad binnenkwam, maakte het grote cultusgebouw met zijn toegangstrap en vooruitspringende zij-elementen een grootse indruk<sup>53</sup>. In overeenstemming met Vitruvius 1, 7, 1 bevindt de constructie zich aldus op de hoogste plaats van de stad. Ten slotte lijken de huidige naam van het straatje ten zuiden van de kathedraal (Vico Giobbe), de aanwezigheid van een Rampa Giobbe en het bestaan van een middeleeuwse Porta Giobbe in dit stadsdeel als verbastering van de Latijnse genitiefvorm *Iovis* een reminiscentie te zijn aan de oorspronkelijke tempel voor Iuppiter.

#### 4. Altaar

Hetzelfde profiel dat men terugvindt in het tempelpodium onder de kathedraal kan men herkennen in een altaarfragment dat aan de oostelijke binnenkant van de boog van de middeleeuwse

49. Cf. S. DIEBNER, p. 23; A. LA REGINA, "Il tempio", p. 31-32; A. VITI, *Scavi e pergamine*, p. 198. Buiten het Etruskische en Latijnse milieu komt dit profiel namelijk slechts zelden voor. Cf. F. CASTAGNOLI, "Il tempio romano: questioni di terminologia e di tipologia", in *Topografia antica. Un metodo di studio. 2. Italia*, Roma, 1993, p. 613-628; A. LA REGINA, "Il tempio", p. 31.

50. Cf. M. CAGIANO DE AZEVEDO, "I 'Capitolia' dell'Impero Romano", in *Memorie della Pontificia Accademia di Archeologia*, s. 3, 5, 1, 1941, p. 22. I.A. BARTON, "Capitoline Temples in Italy and the Provinces", in *Aufstieg und Niedergang der römischen Welt*, 12.1, Berlin-New York, 1982, p. 264 n. 13; F. CASTAGNOLI, art. "Capitolium", in *Enciclopedia dell'arte antica classica e orientale*, 2, Roma, 1959, p. 328; F. COARELLI en A. LA REGINA, p. 185 staan twijfelachtig tegen deze identificatie. A. VITI, *Scavi e pergamine*, p. 25 ziet een *Capitolium* als een mogelijke interpretatie. In *Aesernia* zijn enkel afzonderlijke opschriften gekend voor *Iuno Regina Sospita* (CIL IX, 2630) en *Iuppiter Dolichenus* (A. VITI, *op. cit.*, Suppl. 84).

51. M. CAGIANO DE AZEVEDO, p. 64; M. TODD, "Forum and Capitolium in the Early Empire", in F. CREW en B. HOBLEY (eds), *Roman Urban Topography in Britain and the Western Empire. Proceedings of the Third Conference on Urban Archaeology, organised jointly by the CBA and the Department of Urban Archaeology of the Museum of London* (CBA Research Reports, 59), London, 1985, p. 56-57.

52. De afmetingen van de tempel komen overeen met die van een gemiddelde Capitooltempel, cf. I.A. BARTON, p. 260; 334, fig. 1.

53. Cf. C. TERZANI, "La colonia latina", p. 112.

klokkentoren van S. Pietro nog steeds zichtbaar is (fig. v). Ook hier heeft men – zij het dan in kleinere afmetingen – te maken met een opeenvolging van onder naar boven van een verticale basis, een dubbele *echinus*, een omgekeerde enkelvoudige, minder naar voren springende *echinus* en een verticaal element<sup>54</sup>. Waarschijnlijk is dit altaar te verbinden met de grote tempel<sup>55</sup>. Toch is niet volledig uitgesloten dat dit altaar geen onderdeel uitmaakt van de centrale tempel, aangezien beide constructies – zowel in het Romeinse als in het huidige stadsplan – van elkaar gescheiden zijn door de hoofdstraat van de stad. Op grond van de typologie van het altaarprofiel kan men ook dit archeologische fragment dateren in de derde eeuw v.C.<sup>56</sup>.

## 5. Forum

De aanleg en uitbouw van het forum in *Aesernia* staat in correlatie met de Capitooltempel onder de kathedraal. De twee hoofdasen van de *colonia* worden daarbij gebruikt als de basis voor een geleidelijke ontwikkeling van de publieke zone<sup>57</sup> waarin het *Capitolium* een eigen plaats inneemt. Hierbij is het echter niet zeker of deze prille voorganger van het latere monumentale forum gelegen is ten noorden of ten zuiden van het *Capitolium*. Traditioneel meent men – op basis van de aanwezigheid van een grote tempel onder de huidige kathedraal van S. Pietro – het centrale plein van *Aesernia* te moeten herkennen in de Piazza S. Andrea di Isernia (fig. vii)<sup>58</sup> die zich bevindt voor de kerk en ten westen van de hoofdstraat. Dit forum omvat naast de eigenlijke Piazza waarschijnlijk ook de zone van het bisschoppelijk paleis en het seminarie tot aan Mercatello<sup>59</sup>. In deze zone vond men plaveien te

54. Cf. L. FRANCHI DELL'ORTO en A. LA REGINA, p. 536; F. VALENTE, p. 73.

55. Cf. F. COARELLI en A. LA REGINA, p. 185.

56. Cf. A. PASQUALINI, p. 83.

57. P. GROS, "Les étapes de l'aménagement monumental du forum: observations comparatives (Italie, Gaule Narbonnaise, Tarraconaise)", in *La città nell'Italia settentrionale in età romana. Morfologie, strutture e funzionamento dei centri urbani delle regiones X e XI. Atti del convegno organizzato dal Dipartimento di Scienze dell'Antichità dell'Università di Trieste e dall'École Française de Rome. Trieste, 13-15 marzo 1987* (Collection de l'École Française de Rome, 193), Trieste – Roma, 1990, p. 30-31 beklemtoont de langzame ontwikkeling van de meeste Romeinse fora. Voor het forum van *Aesernia* cf. ook I. UYTTERHOEVEN, "The Forum of Aesernia: A Development Sketch", in *Ancient Society*, 29, 1998-1999, p. 241-266.

58. B.v. A. PASQUALINI, p. 83; C. TERZANI, "La colonia latina", p. 112; F. VALENTE, p. 69; 71.

59. Cf. F. VALENTE, p. 69; 71. Toch blijft men in onzekerheid over de juiste omvang van het forum. Cf. A. PASQUALINI, p. 83.

rug<sup>60</sup>, evenals een aantal inscripties, die te verbinden zijn met publieke bouwwerken. Bovendien laat de natuurlijke breedte van de heuvelrug waarop de stad is gebouwd, de vrij gemakkelijke aanleg van een plein op deze plaats toe. Voortgaande op de opgravingsresultaten bij het onderzoek van de grote tempel onder de kathedraal, lijkt deze hoofdtempel van de stad echter een oriëntering te vertonen naar het zuid-westen toe en dus afgekeerd van de Piazza S. Andrea. Aangezien de hoofdtempel met grote waarschijnlijkheid met zijn voorzijde uitgaf op het forum, moet men dit bijgevolg blijkbaar eerder lokaliseren ten zuiden van de kathedraal<sup>61</sup>. Voorbeelden van *Capitolia* die met hun rug naar het forum gekeerd zijn, zijn uiterst zeldzaam<sup>62</sup>.

In deze periode bevindt het forum zich in een nog erg embryonale fase zonder veel architecturale uitwerking<sup>63</sup>. Vanaf het begin worden wel gladiatorenspelen en theaterstukken opgevoerd op het forum, zoals Vitruvius als kenmerkend typeert voor de vroege Ro-



Fig. vii: Piazza S. Andrea di Isernia (foto: I. Uytterhoeven)

60. Cf. C. TERZANI, "Aesernia", p. 225; F. VALENTE, p. 73; 246-247.

61. Cf. F. COARELLI en A. LA REGINA, p. 185; P. SOMMELLA en L. MIGLIORATI, p. 47.

62. B.v. *Minturnae en Lugdunum Convenarum* (Zuid-Frankrijk). Cf. M. TODD, p. 59.

63. P. GROS, p. 32; 34 beschouwt dit als een algemeen kenmerk van de vroege Romeinse fora.

meinse fora (1, 1, 1). In dit verband kan de faam die gladiatoren uit *Aesernia* in de antieke literaire bronnen genieten, vermeld worden. Het cognomen *Aeserninus* is in deze context praktisch geëvolueerd tot een spreekwoordelijke uitdrukking, die teruggaat op Lucilius, *Saturae* 4, 151-154<sup>64</sup>.

Pas vanaf de tweede eeuw v.C. wordt het forum geleidelijk op een meer monumentale manier uitgebouwd door middel van portieken en publieke bouwwerken, zoals ook op andere plaatsen het geval is<sup>65</sup>.

## 6. Aquaduct

De Romeinse aanwezigheid wordt kort na 263 v.C.<sup>66</sup> eveneens duidelijk bij de aanleg van een aquaduct op het territorium van *Aesernia*, waarvan een gedeelte is bewaard<sup>67</sup>. Als *colonia latina* met een militair gunstige positie binnen Samnium speelt *Aesernia* immers een belangrijke rol in de controle over het gebied en is een goede watertoevoer noodzakelijk<sup>68</sup>.

Voor de waterleiding van *Aesernia* wordt in de oudheid water gecapteerd in de Montagna di S. Mortorio ten noord-oosten van de stad. Van het oorspronkelijke traject van iets meer dan 3000 m bleven de laatste 1431 m bewaard<sup>69</sup>. Over dit verloop kon men in totaal zeventien praktisch verticale schachten identificeren, die met de tunnel in verbinding staan. Vanuit deze schachten werd in twee richtingen een gang uitgegraven die telkens werd verbonden met een gang vanuit de volgende schacht op het tracé. Op het punt van samenkomst van beide gangen leidde deze werkwijze meermaals tot onderlinge niveauverschillen<sup>70</sup>. In samenhang met de aard van het natuurlijke materiaal waarin de galerij is uitgehouwen (compacte travertijn; klei) is de tunnel al dan niet bekleed

64. Voor deze passage, die zich afspeelt rond 118 v.C., cf. W. KRENKEL, *Lucilius. Satiren*, 1, Leiden, 1970, p. 163. Impliciete en expliciete allusies op deze passage vindt men onder meer bij Cicero, *ad Q. fr.* 3, 4, 2; *opt. gen.* 6, 17 en *Tusc.* 2, 41.

65. M. TODD, p. 58-59 geeft illustraties voor de monumentalisering van fora in deze periode.

66. Cf. V. CASTELLANI, "La struttura sotterranea dell'antico acquedotto di *Aesernia* (Isernia)", in *Journal of Ancient Topography*, 1, 1991 (1992), p. 113; F. VALENTE, p. 81.

67. Cf. G. AMBROSETTI, p. 230; F. COARELLI en A. LA REGINA, p. 185; C. TERZANI, "La colonia latina", p. 112.

68. Cf. V. CASTELLANI, p. 125-126.

69. Dit bewaarde gedeelte werd in 1977 onderzocht door de Gruppo Speleologico Aquilano. Cf. V. CASTELLANI, p. 113-116; fig. 2; F. COARELLI en A. LA REGINA, p. 185; F. VALENTE, p. 81.

70. Cf. V. CASTELLANI, p. 116-118; H.-O. LAMPRECHT, "Bau- und Materialtechnik bei antiken Wasserversorgungsanlagen", in Frontinus-Gesellschaft (ed.), *Die Wasserversorgung antiker Städte. Mensch und Wasser. Mitteleuropa – Thermen – BauMaterialien – Hygiene* (Geschichte der Wasserversorgung, 3), Mainz, 1994, p. 147.



met steen en mortel. Over het algemeen gaat het hier om volledig verticale wanden met een tongewelf<sup>71</sup>.

Op de plaats waar de aquaduct aankomt voor de muren van *Aesernia*<sup>72</sup>, bevindt zich een *castellum aquae*, dat bestaat uit een ovoidaal reservoir van ongeveer 4,50 m op 24 m met een capaciteit van circa 0,5 miljoen liter water<sup>73</sup>. De huidige Fontana Fraterna op de Piazza Concezione kan men zien als een voortzetting van dit antieke *castellum aquae* (fig. viii)<sup>74</sup>. Door middel van *castella aquae* wordt in de Romeinse steden een verdere verdeling van het water mogelijk gemaakt. Via drie grote vertakkingen worden de publieke fonteinen, de openbare badgebouwen en de privaatwoningen bevoorrad. Bij tekort aan water wordt eerst de privébedeling stopgezet, vervolgens de toevoer van de baden en als allerlaatste de openbare fonteinen<sup>75</sup>.

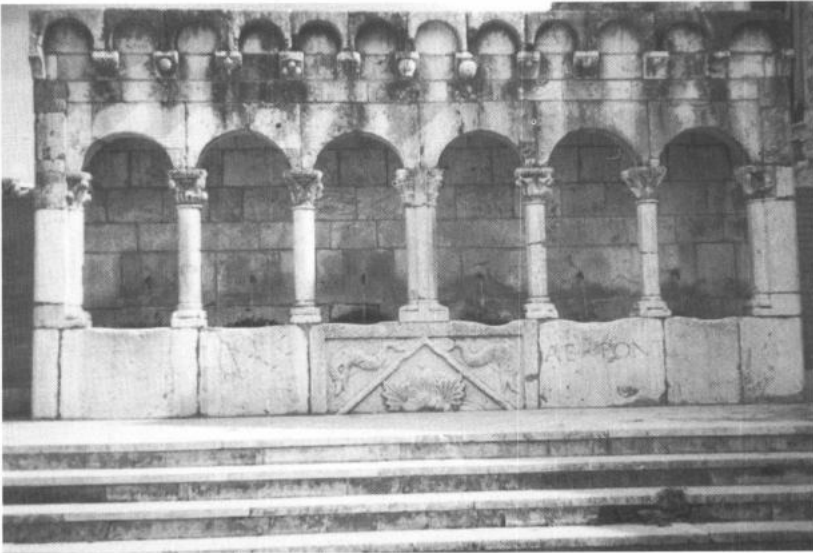


Fig. viii: Fontana Fraterna (foto: I. Uytterhoeven)

71. Cf. V. CASTELLANI, p. 116; 119-120; F. VALENTE, p. 81-83.

72. V. CASTELLANI, p. 126 situeert het verloop van de stadsmuur meer noordelijk, zodat de aquaduct aankomt binnen, en niet vlak buiten de stadsmuren.

73. Cf. F. VALENTE, p. 85.

74. Deze fontein dateert uit de veertiende eeuw en is opgebouwd uit fragmenten van friezen en opschriften uit de Romeinse periode, cf. G.B. MASIOTTA, *Il Molise dalle origini ai nostri giorni*, 3. *Il circondario di Isernia*, Cava dei Tirreni, 1952, p. 234-235. Zie ook A. VITI, *Res publica Aeserninorum*, p. 29. In de kelders van Palazzo Milano en Palazzo Tamburro op de Piazza Felice/Piazza di S. Maria del Vicinato in het noord-oosten van de stad werden daarenboven fragmenten teruggevonden van grote cisternen. Cf. F. VALENTE, p. 85.

75. Cf. R.J. FORBES, *Studies in Ancient Technology*, 1, Leiden, 1964, p. 172.

Op deze manier wordt er in *Aesernia* als gevolg van de Romeinse ingrepen met een voorsprong van zowat twee eeuwen op de andere nederzettingen van Pentrisch Samnium, een urbane structuur ingeplant<sup>76</sup>. In de interne zones van Samnium zal immers – *Aesernia* buiten beschouwing gelaten – pas na de Bondgenotenoorlog in de eerste eeuw v.C., onder invloed van Rome, het urbanisatieproces tot voltooiing komen<sup>77</sup>.

### B. Bondgenotenoorlog

Een grote rol in de Romeinse geschiedenis wordt door *Aesernia* gespeeld tijdens de Bondgenotenoorlog (91-89 v.C.). Samen met de andere *Italici* komen de Samnieten in opstand tegen Rome en eisen ze de volledige *civitas Romana*<sup>78</sup>. Voor een historisch kader van *Aesernia* tijdens de Bondgenotenoorlog kan men een beroep doen op de literaire bronnen. Meerdere Griekse en Latijnse auteurs geven de oorlogsactiviteiten in en bij *Aesernia* weer. Zo vindt men informatie terug bij Livius, Appianus en Diodorus Siculus. Daarnaast zijn ook Frontinus, Orosius, Sisenna en Strabo van belang. Dankzij de aanduidingen van deze auteurs is het mogelijk het krijsgebeuren met betrekking tot *Aesernia* in grote lijnen te reconstrueren. Terwijl de stad in een eerste fase aan Romeinse kant staat<sup>79</sup>, wordt de *colonia* al snel ingenomen door de Bondgenoten<sup>80</sup>. Als strategisch gelegen bolwerk wordt *Aesernia* in 88 v.C. zelfs – na *Corfinium* en *Bovianum* – uitgeroepen tot derde hoofdstad van de opstandelingen<sup>81</sup>. Slechts na een langdurig Samnitisch verzet moet de stad zich, evenals *Nola*, in 80 v.C. uiteindelijk overgeven aan Sulla<sup>82</sup> en betaalt ze voor haar centrale rol

76. Cf. F. COARELLI en A. LA REGINA, p. 166; G. D'HENRY, "La riorganizzazione", p. 207; G. D'HENRY, "La romanizzazione", p. 12.

77. Cf. F. COARELLI en A. LA REGINA, p. 164-165.

78. Voor een overzichtelijk kader, cf. E. GABBA, "Rome and Italy: the Social War", in *The Cambridge Ancient History*, 9, 2de uitg., Cambridge-New York, 1994, p. 104-128; voor de specifieke rol van de Samnieten, cf. (H.) PHILIPP, art. "Samnites", in *Paulys Realencyclopädie der classischen Altertumswissenschaft*, 1A, Stuttgart, 1920, kol. 2150-2151; E.T. SALMON, p. 335-389.

79. In chronologische volgorde van de gebeurtenissen: Sisenna, *Historiae fragmenta* 6P<sup>2</sup>; Orosius, *Historiae adversum paganos* 5, 18, 14; 16; Frontinus, *Strategemata* 1, 5, 17.

80. Cf. Livius, *Epitome van de Papyrus Oxyrhynchus* 72-73; Appianus, *Bellum civile* 1, 41, 182; Sisenna, *Historiae fragmenta* 16P<sup>2</sup>; Diodorus Siculus, 37, 19, 1-2; Appianus, *Bellum civile* 1, 51, 224.

81. Cf. Diodorus Siculus 37, 2, 9.

82. Cf. Livius, *Epitome van de Papyrus Oxyrhynchus* 89 : *Sylla Nola in Samnio recepit*, cf. S. DIEBNER, p. 23 n. 19; P. GROS, p. 149; E.T. SALMON, p. 387.

in de oorlog een hoge tol<sup>83</sup>. In 5, 4, 11 gaat Strabo zelfs zo ver *Aesernia* te beschouwen als een stad die haar stedelijke karakter volledig verloren is. Ondanks de grote schade die de stad oploopt, kunnen Strabo's uitlatingen over het lot van deze Samnitische steden als overdreven bestempeld worden<sup>84</sup>.

Sporen van de Bondgenotenoorlog zijn nog steeds onrechtstreeks zichtbaar onder de vorm van herstellingen die in een latere fase worden uitgevoerd.

### C. *Municipium*fase

Na de beproevingen en verwoestingen tijdens en onmiddellijk na de Bondgenotenoorlog begint een nieuwe fase in de geschiedenis van *Aesernia*. Rond het midden van de eerste eeuw v.C. krijgt de stad immers een *municipium*statuut toegekend. Vanaf dit ogenblik wordt *Aesernia* volledig uitgebouwd tot een Romeins centrum. De bouwactiviteiten uit het begin van deze periode betreffen naast herstellingswerken ook een aantal nieuwe ondernemingen.

#### 1. Stadsmuren

Na afloop van de strijd worden de zwaar beschadigde stadsmuren hersteld<sup>85</sup>. Ter hoogte van S. Maria delle Monache zijn in de middeleeuwse omwalling fragmenten zichtbaar in *opus quasi quadratum* (fig. ix-x)<sup>86</sup>. Daarnaast brachten de opgravingen op de binnenkoeren van het klooster een muur in *opus quadratum* aan het licht<sup>87</sup>. De herstellingen in *opus quasi quadratum* vertonen hierbij een minder regelmatige vorm dan het *opus quadratum*. Dit laatste muurverband bestaat uit gekapte steenblokken in de vorm van parallellepiped, die in horizontale rijen boven elkaar zijn geplaatst<sup>88</sup>. De aandacht voor stadsmuren op dit tijdstip kadert – zoals op andere plaatsen in Samnium en het centraal-Apennijnse gebied – in de urbanistische uitbouw van de nieuwe *municipia*, die aldus hun stedelijk statuut benadrukken<sup>89</sup>.

83. Cf. Florus, *Epitome de Tito Livio* 2, 6, 11; Strabo 5, 3, 10.

84. Cf. S. DIEBNER, p. 27; F. LASSERRE, *Strabon. Géographie, 3. Livres V et VI* (Collection des universités de France), Paris, 1967, p. 95 n. 2.

85. Cf. H. JOUFFROY, *La construction publique*, p. 20.

86. Cf. N° 2 bij A. PASQUALINI, p. 81. C. TERZANI, "La colonia latina", p. 111.

87. Cf. C. TERZANI, "Isernia", p. 450; C. TERZANI, "La colonia latina", p. 111-112.

88. Cf. G. LUGLI, *La tecnica edilizia romana*, I, p. 55; 170; 173-174; 192.

89. Cf. T.J. CORNELL, "Warfare and Urbanisation in Roman Italy", in T.J. CORNELL en K. LOMAS, *Urban Society in Roman Italy*, London, 1995, p. 126-127.



Fig. ix: Muurfragment van de stadsomwalling in *opus quasi quadratum* ter hoogte van het gewezen klooster van S. Maria delle Monache (foto: I. Uytterhoeven)

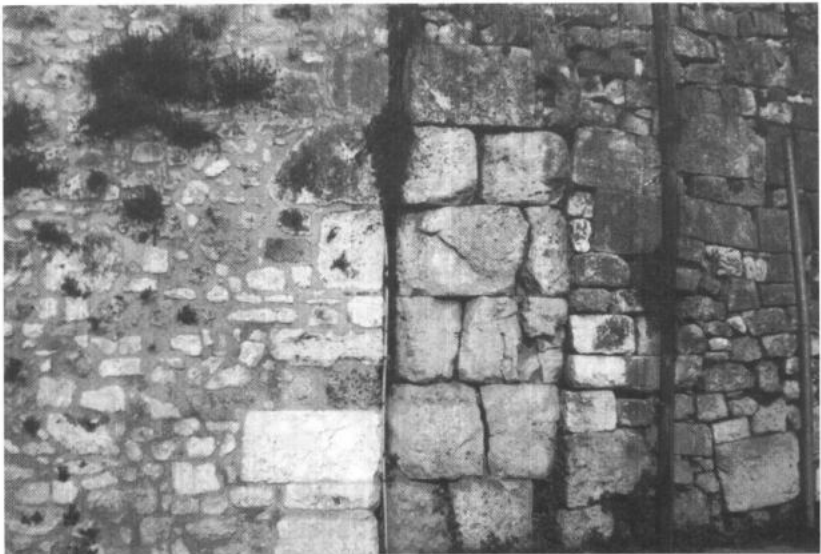


Fig. x: Muurfragment van de stadsomwalling in *opus quasi quadratum* ter hoogte van het gewezen klooster van S. Maria delle Monache (foto: I. Uytterhoeven)

## 2. Forum

Het is in deze periode dat ook het forum, als belangrijkste publieke plaats binnen de stadsmuren, een verdere, monumentale uitbouw kent. Naast herstellingen staan nieuwe publieke bouwwerken op het forum in verband met het nieuwe *municipium*statuut. Zo wordt het forum van *Aesernia* hoogstwaarschijnlijk voorzien van ontmoetingsplaatsen voor de magistraten en de locale senaat<sup>90</sup>. Verder wordt het forum in de late republiek en vroege keizertijd afgesloten, wat men ook in andere steden kan vaststellen<sup>91</sup>. Verder horen een aantal teruggevonden erebasissen en standbeelden bij de definitieve uitwerking en opsmuk van het plein<sup>92</sup>.

## 3. Tempelpodium op de binnenkoer van het bisschoppelijke paleis

Bij opgravingen op de binnenkoer van het bisschoppelijke paleis<sup>93</sup> werd de hoek van een tempelpodium blootgelegd. Dit fragment van 2,10 m hoogte bestaat uit een verticale wand, opgebouwd met grote rechthoekige kalksteenblokken, een korte sierlijst aan de basis en een gemodelleerde bekroning met gleuven en lijstjes<sup>94</sup>. De afmetingen wijzen op een kleinere tempel dan het *Capitolium*<sup>95</sup>. Beide cultusgebouwen vertonen wel een parallelle oriëntering<sup>96</sup> en zijn beide gebouwd op het forum. Uit de teruggevonden resten kan echter niet opgemaakt worden of deze tempel vanuit het zuiden of het noorden toegankelijk was.

Op basis van de typologie van dit tempelpodium is de bouw van deze cultusplaats te situeren in de tweede helft van de eerste eeuw v.C., m.a.w. in de eerste jaren na de toekenning van het *municipium*statuut aan *Aesernia*<sup>97</sup>.

90. *Curia en basilica*, cf. Vitruvius 5, 1, 4; 5, 2, 1. Cf. H. JOUFFROY, *La construction publique*, p. 46.

91. Cf. D. PERRING, "Spatial Organisation and Social Change in Roman Towns", in J. RICH en A. WALLACE-HADRILL (eds), *City and Country in the Ancient World*, London-New York, 1991, p. 280. De doorgang onder de klokkentoren van San Pietro is mogelijk de voortzetting van een Romeinse boog aan de ingang van het plein. Cf. A. VITI, *Res publica Aeserninorum*, p. 28.

92. Zo zijn de vier standbeelden die werden ingewerkt in de boog van de klokkentoren, mogelijk afkomstig van dit plein. Cf. S. DIEBNER, p. 22; 104-105 (Is. 1-2); p. 106-109 (Is. 5-6).

93. Onder leiding van C. Terzani, cf. G. D'HENRY, "La romanizzazione", p. 15 en n. 16.

94. Cf. C. TERZANI, "Aesernia", p. 225.

95. Cf. G. D'HENRY, "La romanizzazione", p. 15.

96. Cf. G. D'HENRY, "La romanizzazione", p. 15; C. TERZANI, "Aesernia", p. 225.

97. Cf. G. D'HENRY, "La romanizzazione", p. 15; C. TERZANI, "Aesernia", p. 225.

Over de identificatie van deze tempel tast men in het duister. Een aantal auteurs brengt dit gebouw in relatie met de cultus van *Divus Iulius*. Bovendien wordt de tempel gerelateerd aan een opschrift dat werd gevonden in de buurt van het bisschoppelijke paleis en waarin sprake is van het herstel van een tempel met portiek en keuken voor een niet nader gespecificeerde *genius* (*CIL IX, 2629: aedes, porticus, culina*)<sup>98</sup>.

#### 4. Landverkaveling

Net als op andere plaatsen worden ook in *Aesernia* onmiddellijk na de Bondgenotenoorlog pogingen gedaan om de stad nieuw leven in te blazen door toekenning van percelen op het territorium aan veteranen. Nieuwe landverkavelingen op initiatief van Caesar, maar effectief uitgevoerd door Augustus, zijn in deze zin te interpreteren. De grote coherentie tussen de verschillende Augusteïsche ingrepen in het Samnitische gebied verwijst immers naar een bewuste herstructurering van deze zone<sup>99</sup>. Ook *Liber coloniarum I*, p. 233, 14-15 sluit hierbij aan. In deze passage is er sprake van een *colonia* in *Aesernia* op grond van een *lex Iulia*, evenals van een verkaveling op het territorium in de Augusteïsche periode. Met de vermelde verkaveling is echter geen nieuwe koloniestichting te verbinden<sup>100</sup>. Daarnaast zijn in de noord-oostelijke en zuid-oostelijke zones rondom de stad tussen S. Agapito en Pesche ongeveer 60 eenheden van 16 op 16 *actus* te identificeren (*Aesernia II*)<sup>101</sup>. Dit geheel vertoont een oriëntatie van N-23°W. Deze verkavelingssporen met de typische Augusteïsche module (16 op 16 *actus*) zijn naar alle waarschijnlijkheid te relateren aan de aanduidingen van *Liber coloniarum I*, p. 233, 14-15.

Daarnaast voert ook Tiberius landverkavelingen door op het grondgebied van *Aesernia*. De verwijzing in *Liber coloniarum II*, 260, 7-9 moet men namelijk eerder zien als een verwijzing naar ingrepen door Tiberius dan door Nero<sup>102</sup>. De uitvoering van een

98. De aanwezigheid van een keuken bij een tempel voor de bereiding van een maaltijd na de offers is ook op andere plaatsen epigrafisch geattesteerd. Cf. Art. "Culina", in E. DI RUGGIERO (ed.), *Dizionario epigrafico di antichità romane*, 2, 2, Spoleto, 1910, p. 1294.

99. Cf. G. CHOUQUER, M. CLAVEL-LÉVÊQUE e.a., *Structures*, p. 143; M. CLAVEL-LÉVÊQUE, "Pratiques impérialistes", p. 208; R. COMPATANGELO, p. 146.

100. Cf. G. CHOUQUER, M. CLAVEL-LÉVÊQUE e.a., *Structures*, p. 136; 143.

101. Deze verkaveling sluit aan bij het kadaster in Monteroduni, op het territorium van *Venafrum*. Cf. G. CHOUQUER, M. CLAVEL-LÉVÊQUE e.a., *Structures*, p. 89; 112; 136; 140; 142; 144; 253; R. COMPATANGELO, p. 140.

102. Cf. G. CHOUQUER, M. CLAVEL-LÉVÊQUE e.a., *Structures*, p. 136; 144; 253; R. THOMSEN, *The Italic Regions. From Augustus to the Lombard Invasion* (*Studia Historica*, 23),

landverdeling door Tiberius moet gedateerd worden in de Augusteïsche periode<sup>103</sup>.

## 5. Wegennet

Blijkens een vijftal mijlpalen doet Augustus ook een aantal ingrepen aan de trajecten *Via Latina – Aesernia* en *Aesernia – Bovianum*<sup>104</sup>. Deze Augusteïsche mijlpalen getuigen ervan dat men ook in deze periode nog nood heeft aan een goed uitgebouwd wegennet<sup>105</sup>.

Daarnaast maakt ook *CIL IX, 2667*<sup>106</sup> melding van de uitbouw en het onderhoud van het stratennet in *Aesernia* tijdens de municipale periode van de stad<sup>107</sup>.

## 6. Balneum

Voortgaande op de vermelde magistraturen in *CIL IX, 2660* is vervolgens de constructie van een *balneum* te plaatsen in de (beginfase van de) municipale periode van *Aesernia*<sup>108</sup>. Algemeen kan men er immers van uitgaan dat *Aesernia* – zoals de andere *coloniae latinae*<sup>109</sup> – al vrij vroeg beschikt moet hebben over publieke badgelegenheden. De term *balneum* is hierbij voorbehouden voor kleinere badcomplexen, die hun primaire functie als badgebouw blijven behouden<sup>110</sup>. Met *thermae* worden daarentegen grotere badgebouwen bedoeld die beschikken over een uitge-

Copenhagen, 1947, Roma, 1966, p. 271-273, die zich baseren op de parallelsituatie met *Saepinum* en de gebruikte module. In *Liber coloniarum II*, p. 260, 16 wordt er nog op gewezen dat *Sulmo* en *Aesernia* volgens dezelfde *lex* verkaveld zijn.

103. In deze tijdsspanne zijn immers meerdere ingrepen van *limitatio* en *adsignatio* door Tiberius en zijn broer Drusus Maior geattesteerd. Cf. G. CHOUQUER, M. CLAVEL-LÉVÉQUE e.a., *Structures*, p. 144.

104. Cf. A. DONATI, "I milliari delle regioni IV e V dell'Italia", in *Epigraphica*, 36, 1-2, 1974, n° 38-40 (cf. *CIL X*, 5977; 5978; 5979); n° 41-42; p. 197-198; 200; 202. Deze auteur plaatst n° 38 (*CIL IX*, 5978) in de periode tussen 2 en 14 n.C. en laat deze inscriptie – net als n° 37 (*CIL IX*, 5977) (cf. A. VITI, *Res publica Aeserninorum*, p. 207) – aansluiten bij n° 41 uit 3-4 n.C. of bij n° 42 uit 9-10 n.C. (cf. A. VITI, *ibid.*). Voor n° 40 (*CIL IX*, 5979) is enkel een vage situering in de Augusteïsche periode mogelijk.

105. Cf. T.P. WISEMAN, "Roman Republican Road-Building", in *Papers of the British School at Rome*, 38, 1970, p. 150.

106. Cf. F. VALENTE, p. 54.

107. De term *via* wordt in zijn brede betekenis zowel ter aanduiding van een straat in de stad gebruikt (eventueel met de precisering *urbica*) als voor een weg buiten de stadsmuren. Cf. C. LÉCRIVAIN, p. 782.

108. Cf. F. COARELLI en A. LA REGINA, p. 185; S. DIEBNER, p. 30; H. JOUFFROY, *La construction publique*, p. 377 n. 30; A. VITI, *Res publica Aeserninorum*, p. 32.

109. Cf. I. NIELSEN, *Thermae et balnea. The Architecture and Cultural History of Roman Public Baths*, 1, herdruk van de 1ste uitg. van 1990, Aarhus, 1993, p. 36-37.

110. Cf. I. NIELSEN, p. 36.

breidere accommodatie voor nevenactiviteiten van culturele en intellectuele aard (bibliotheken, leesalen, wandelgangen ...) (cf. Griekse *gymnasium*)<sup>111</sup>. In *CIL IX*, 2660 duiden de namen van de locale magistraten en de formule *de senatus sententia* het publieke karakter van het badcomplex aan<sup>112</sup>. Het *balneum* van *Aesernia* bevindt zich mogelijk aan het forum of – in het geval van meerdere badcomplexen – in één van de stadswijken<sup>113</sup>. Voor zijn water-toevoer is dit badgebouw afhankelijk van een aftakking van de aquaduct<sup>114</sup>. Anderzijds wil men dit *balneum* wel eens interpreteren als thermaal en therapeutisch bad buiten de stadsmuren<sup>115</sup>. Volgens een aantal auteurs werd herstellingsopschrift *CIL IX*, 2660 namelijk teruggevonden aan de thermale bronnen van *Isernia* op ongeveer 2,5 km ten noord-westen van de stad<sup>116</sup>. Aldus is het badgebouw mogelijk te situeren op de plaats waar bronnen met solferhoudend water – zowel in de oudheid als in recente tijden – werden en worden bezocht<sup>117</sup>.

## 7. Macellum, chalcidicum en porticus

In het tweede-eeuwse *Aesernia* worden nog steeds grote bouwprojecten ondernomen. Zo getuigen *CIL IX*, 2653 en *CIL IX*, 2653a van de bouw van een afgesloten marktgebouw met bijhorende vestibule en portiek (*macellum*, *chalcidicum* en *porticus*)<sup>118</sup>.

111. Cf. art. "Balneum", in E. DI RUGGIERO (ed.), *Dizionario epigrafico di antichità romane*, 1, Roma, 1961, p. 965; F. YEGÜL, *Baths and Bathing in Classical Antiquity*, New York, 1995, p. 30.

112. Cf. art. "Balneum", p. 966.

113. Cf. P. ZANKER, "Veränderungen im öffentlichen Raum der italischen Städte der Kaiserzeit", in *L'Italie d'Auguste à Dioclétien. Actes du colloque international [...] Rome, 25-28 mars 1992* (Collection de l'École Française de Rome, 198), Paris-Rome, 1994, p. 271.

114. Cf. C. TERZANI, "Aesernia", p. 225.

115. Voor de architecturale kenmerken van dit type van badgebouw, cf. F. YEGÜL, p. 110-112.

116. *CIL IX*, 2660, p. 249 neemt deze locatie op bij de voorgestelde vindplaatsen.

117. Cf. P. D(E) G(RAZIA) en A. SOL(ARIS), art. "Isernia", in *Enciclopedia Italiana di scienze, lettere ed arti*, 19, herdruk van de 1ste uitg. van 1933, Roma, 1949, p. 600.

118. Beide inscripties werden als herhaling van elkaar op twee verschillende zijden van een steen aangebracht, met evenwel omkering van de woordorde op de tweede regel. Het opschrift bevond zich oorspronkelijk boven de ingang van het *macellum* zodat zowel diegenen die het gebouw binnenkwamen, als diegenen die het verlieten, de tekst konden lezen met opsomming van de architecturale onderdelen in de volgorde zoals zij ze bereikten: eerst het *chalcidicum* en daarna de *porticus* en het eigenlijke *macellum* (*CIL IX*, 1653a) of eerst het *macellum*, gevolgd door de *porticus* en het *chalcidicum* (*CIL IX*, 1653). Cf. C. DE RUYT, *Macellum. Marché alimentaire des romains*, Louvain-la-Neuve, 1983, p. 293; G. PACI, art. "Macellum. IV. Diffusione del *macellum* nel mondo romano", in E. DI RUGGIERO (ed.), *Dizionario epigrafico di antichità romane*, 5, 4, Roma, 1990, p. 142; F. ZEVI, "Il calcidico della Curia Iulia", in *Rendiconti della Classe di Scienze morali, storiche e filologiche dell'Accademia dei Lincei*, 26, 1971, p. 241-242.



Beide inscripties getuigen van de nieuwbouw van een *macellum* door *L. Abullius Dexter* (cf. *fecit*)<sup>119</sup>. Op basis van *CIL IX*, 2655, dat opgedragen is aan *L. Abullius Dexter C. Utius C. f. Celer*, een adoptiefzoon van *L. Abullius Dexter*<sup>120</sup> en waarin *imperator Antoninus Pius* vermeld wordt, moet men ook de bouw van het *macellum* laten teruggaan tot het tweede-derde kwart van de tweede eeuw n.C.<sup>121</sup>.

Met de term *macellum* wordt een gespecialiseerde publieke markt aangeduid voor de verkoop van 'luxueuze' voedingswaren<sup>122</sup>. Vaak krijgt dit marktgebouw een bijkomende religieuze functie in de vorm van een gedecoreerde kapel of cultusbeeld op de binnenkoer<sup>123</sup>. Hoewel er van het *macellum* van *Aesernia* geen archeologische resten bewaard zijn, is de architecturale vorm van dit bouwwerk vrij makkelijk te reconstrueren. Bij de verschillende bewaarde *macella* treft men immers telkens een duidelijk herkenbare structuur aan (b.v. Puteoli, Rome (*macellum magnum*)). Terugkerende elementen zijn het rechthoekige grondplan, dat afgegrensd wordt door vier muren, de overdekte ruimten langsheen een centrale binnenkoer met *tholos*, fontein of standbeeld en winkels op vier zijden, meestal voorafgegaan door interne portieken, en dit soms op twee verdiepingen. Bij meerdere gekende *macella* bevindt zich tegenover de monumentaal uitgewerkte hoofdingang een *exedra*, die voorafgegaan wordt door een aantal zuilen van een grotere hoogte dan de rest van de portieken. Aan de buitenzijde zijn verder meestal winkels aangebouwd tegen de buitenmuren<sup>124</sup>. Het gebouw in *Aesernia* wordt – voortgaande op *CIL IX*, 2653, 2653a (*cum ornamentis*) – voorzien van een rijke decoratie-

119. Voor de vermelding van deze persoon in *CIL IX*, 2654, cf. F. COARELLI en A. LA REGINA, p. 185; S. DIEBNER, p. 30. Daarnaast brengt *CIL IX*, 2656 een zekere *L. Abullius* ter sprake. De naam van *L. Abullius Dexter* vindt men eveneens terug in *CIL IX*, 2595 (*Terventum*).

120. Cf. S. DIEBNER, p. 30.

121. C. DE RUYT, p. 22; H. JOUFFROY, *La construction publique*, p. 124; G. PACI, art. "Macellum. IV", p. 142; F. ZEVI, p. 244.

122. Cf. C. DE RUYT, p. 225-235; S.M. MARENGO, art. "Macellum. I. Funzioni e gestione del macellum", in E. DI RUGGIERO (ed.), *Dizionario epigrafico di antichità romane*, 5, 4, Roma, 1990, p. 113-114.

123. Cf. C. DE RUYT, p. 373; G. PACI, art. "Macellum. II. L'edificio", in E. DI RUGGIERO (ed.), *Dizionario epigrafico di antichità romane*, 5, 4, Roma, 1990, p. 125. Zo kan men mogelijk een opschrift van de Mercuriales uit *Aesernia* (cf. A. VITI, *Res publica Aeserninorum*, 100<sup>b</sup>; *Année épigraphique* (1993) 553) – parallel aan andere steden – in verband brengen met de cultus voor Mercurius Augustus in het *macellum*.

124. Cf. C. DE RUYT, p. 275; 295; 302; 313; G. PACI, art. "Macellum. II", p. 116; K. SCHNEIDER, art. "Macellum", in *Paulys Realencyclopädie der classischen Altertumswissenschaft*, 14.1, Stuttgart, 1928, kol. 130; 132.

ve uitzet (architectonische sculpturen, standbeelden ...) <sup>125</sup>. Een luxueuze uitvoering van het *macellum* hangt – net als in andere steden – samen met de welvaart van de stad ten tijde van de bouw <sup>126</sup>. Zoals ook elders tijdens de late republiek en vroege keizertijd, neemt ook hier een afzonderlijke burger de kosten op zich voor de aanleg van een *macellum* <sup>127</sup>.

Bij het eigenlijke *macellum* horen een *chalcidicum* en een *porticus*. Dit *chalcidicum* kan men zien als een ruime vestibule, waarschijnlijk met portiek, voor de ingang van het *macellum* <sup>128</sup>. Met de term *porticus* worden de overdekte portieken expliciet ter sprake gebracht, die voor de winkels in het complex zijn aangebracht ter bescherming tegen zon en regen <sup>129</sup>.

In *Aesernia* moet het *macellum* gezocht worden in het centrale deel van de stad, uitgevend op het forum zelf of in de onmiddellijke nabijheid hiervan langsheen de noord-oost-zuid-west-as of langs de belangrijkste dwarsstraat <sup>130</sup>. Aangezien het *macellum* een publiek marktgebouw is, vindt men het in de Romeinse stad steeds terug op een centrale en makkelijk toegankelijke plaats. Slechts in een aantal gevallen, zoals bij havensteden en bij de aanleg van nieuwe kwartieren, is het *macellum* gelegen buiten het monumentale centrum <sup>131</sup>.

Voortgaande op de datering van de opschriften wordt *Aesernia*, evenals de andere steden in het binnenland en in de bergstreken van Centraal en Zuid-Italië, pas vrij laat voorzien van een bouwwerk van dit type. De oudste *macella* in Italiaanse steden klimmen immers op tot de tweede helft van de tweede eeuw v.C. <sup>132</sup>.

## 8. Theater

Tijdens de economische bloeiperiode van de tweede eeuw n.C. wordt er mogelijk een theater gebouwd in *Aesernia* <sup>133</sup>. Algemeen gesproken lijkt het vrij aannemelijk dat *Aesernia* als goed ontwikkeld centrum in Samnium over een theater en/of amfitheater be-

125. Cf. C. DE RUYT, p. 284; 322; G. PACI, art. "Macellum II", p. 115; 117-118.

126. Cf. C. DE RUYT, p. 304.

127. Cf. G. PACI, art. "Macellum. II", p. 118-119.

128. Voor parallellen, cf. C. DE RUYT, p. 293; G. PACI, art. "Macellum II", p. 116.

129. Cf. G. PACI, art. "Macellum II", p. 116.

130. Cf. A. VITI, *Res publica Aeserninorum*, p. 32 n. 16\*.

131. Cf. C. DE RUYT, p. 326; 328-329; G. PACI, art. "Macellum II", p. 118.

132. Cf. C. DE RUYT, p. 253; 257.

133. Ook heel wat andere steden worden in deze periode voorzien van een theater. Cf. H. JOUFFROY, *La construction publique*, p. 132-136.

schikt<sup>134</sup>. Toch kent men voor het bestaan van een dusdanig spektakelgebouw uitsluitend vage, onzekere aanduidingen. Zo zou het fragmentair bewaarde bouwopschrift *CIL IX, 2643*<sup>135</sup> volgens sommige auteurs betrekking hebben op een theater. Van het Latijnse woord dat het bouwwerk in kwestie aanduidt, is echter enkel de uitgang *-um* bewaard<sup>136</sup>. Verder verraden anomalieën in het stratenpatroon in het noord-westen van de stad mogelijkserwijs de vroegere aanwezigheid van een theater<sup>137</sup>. De *cavea* wordt hier mogelijk nog weerspiegeld in het straalsgewijze verloop van de straten<sup>138</sup>. Op deze plaats bevindt het bouwwerk zich vlakbij de grote lengte-as van de stad en in de onmiddellijke buurt van de noordelijke stadspoort<sup>139</sup>. Deze ligging knoopt aan bij de oorspronkelijke archeologisch waarneembare positie van de Romeinse theaters binnen de stadsmuren<sup>140</sup>.

## 9. Amfitheater

Mogelijk krijgt *Aesernia* in dezelfde periode of iets later ook een amfitheater, ter vervanging van tijdelijke, houten tribunes op het forum. Relatief gezien is de bouw immers te plaatsen na de constructiedatum van de publieke bouwwerken in het stadscen-

134. G. FORNI, p. 70 gaat er zonder concrete aanduidingen van uit dat *Aesernia* in de oudheid een theater en eventueel een amfitheater bezit. A. VITI, *Res publica Aeserninorum*, p. 33 meent dat minstens één van beide spektakelgebouwen in *Aesernia* aanwezig moet zijn geweest. F. Valente is de enige auteur die met grote waarschijnlijkheid de aanwezigheid van een theater en een amfitheater in *Aesernia* aanvaardt op basis van opvallende elementen in het stratenpatroon.

135. Cf. A. VITI, *Res publica Aeserninorum*, p. 47 n. 30.

136. A. VITI, *Res publica Aeserninorum*, p. 33 oppert naast de lezing *theatrum* als tweede mogelijke lezing *templum*. Wegens het ontbreken van een speciërende godennaam geeft deze auteur de voorkeur aan de lezing *theatrum*. Dit opschrift is in verband te brengen is met de bouwactiviteiten van Fabius Maximus in de periode tussen 352 en 357 n.C. Cf. *CIL IX, 2643*, p. 247. Voor Fabius Maximus en de datering van zijn optreden, cf. infra, p. 211. Het aantal getuigenissen van theaters (evenals van amfitheaters) in Italië neemt in de derde en vierde eeuw n.C. echter af. Cf. E. FRÉZOULS, "Aspects de l'histoire architecturale du théâtre romain", in *Aufstieg und Niedergang der römischen Welt*, dl. 2, bd. 12.1, Berlin-New York, 1982, p. 436-437; H. JOUFFROY, *La construction publique*, p. 150; 168.

137. Het gaat hier om de wijken van S. Lucia en S. Rocco (zone van Il Grottino). Cf. F. VALENTE, p. 76-77.

138. Cf. F. VALENTE, p. 77. Deze auteur spreekt over een capaciteit van 2000 toeschouwers, wat wijst op een klein theater. G. FORNI, p. 71-72 geeft een aantal berekeningen van de capaciteit van Samnitische theaters op basis van de afmetingen.

139. Cfr. F. VALENTE, p. 77.

140. Cf. W.L. MACDONALD, *The Architecture of the Roman Empire, 2. An Urban Appraisal*, New Haven-New York, 1986, p. 125.

trum en van het theater<sup>141</sup>. Aangezien een belangrijk publiek gebouw als het *macellum* dateert uit de eerste helft van de tweede eeuw n.C., lijkt de stad eerder vrij laat van een stenen amfitheater te worden voorzien. Ondanks het ontbreken van zekere archeologische aanduidingen, laten anomalieën in het huizen- en stratenpatroon van de noord-oostelijke zone van de stad eventueel een amfitheater herkennen<sup>142</sup>.

Met zijn positie op deze perifere plaats binnen de stadsmuren sluit het amfitheater van *Aesernia* aan bij de gewone ligging buiten het stadscentrum of in de onmiddellijke nabijheid van één van de voornaamste toegangswegen<sup>143</sup>.

Terwijl er voor het derde-eeuwse *Aesernia* een lacune bestaat in het bronnenmateriaal, staat in de bronnen uit de vierde eeuw één belangrijke gebeurtenis in *Aesernia* centraal. In 346 n.C. wordt de stad namelijk getroffen door een zware aardbeving, die ook het omliggende gebied teistert<sup>144</sup>. Op het ogenblik van deze natuurramp maakt de stad echter nog een fase van economische vooruitgang door<sup>145</sup>. Vrijwel onmiddellijk worden er immers herstellingen doorgevoerd aan een aantal belangrijke bouwwerken.

141. Cf. J.-C. GOLVIN, *L'amphithéâtre romain. Essai sur la théorisation de sa forme et de ses fonctions* (Publications du Centre Pierre Paris, UA 1991, 18), 1, Paris, p. 410, die illustreert hoe de constructie van het theater bijna altijd die van het amfitheater voorafgaat.

142. Een aantal huizen die uitgeven op de noordzijde van Piazza S. Felice (zone van Il Codacchio) vertonen een kromming die uit luchtfoto's en kadasterkaarten afleesbaar is. Aldus is een ellips van 60 m op 90 m te reconstrueren, die aansluit op de muurfragmenten in polygonaal verband van het noord-oostelijke deel van de stadsmuren. Cf. F. VALENTE, p. 77-78. Met deze veronderstelde afmetingen kan men het amfitheater rangschikken bij de middelgrote bouwwerken van dit type. Cf. W.L. MACDONALD, p. 114.

143. Cf. J.-C. GOLVIN, p. 408-409. Een ligging buiten de stadskern – aan de rand van de stad of buiten de muren – hangt samen met de late constructiedatum van dit gebouwtype ten opzichte van de andere bouwwerken in de stad. Cf. J.-C. GOLVIN, p. 408-409; E.J. OWENS, *The City in the Greek and Roman World*, London, 1991, p. 152. Daarenboven moet men rekening houden met het karakter en de bijhorende reputatie van de spelen die in een dergelijk bouwwerk plaatsvinden.

144. Cf. de expliciete vermeldingen in *CIL IX*, 2638 (*Aesernia*) (cf. infra, n. 151); *CIL IX*, 2338 (*Allifae*); *Année épigraphique* (1972) 150 (*Telesia*). Cf. G. CAMODECA, "Fabius Maximus e la creazione della provincia del Samnium", in *Atti della Accademia di Scienze morali e politiche della Società nazionale di Scienze, Lettere ed Arti di Napoli*, 82, 1971, p. 251; "Catalogo delle epigrafi latine riguardanti terremoti", in E. GUIDOBONI (ed.), *I terremoti prima del Mille in Italia e nell'area mediterranea*, Bologna, 1989, p. 145-146 (11-13); H. JOUFFROY, *La construction publique*, p. 157; A. RUSSI, "L'amministrazione del Samnium nel IV e V sec. d.C.", in G. BARBIERI, P. CAVUOTO e.a., *Terza miscellanea greca e romana* (Studi pubblicati dall'Istituto italiano per la storia antica, 21), Roma, 1971, p. 316-317; A. VITI, *Res publica Aeserninorum*, p. 31; 120-121; 210-211. F. COARELLI en A. LA REGINA, p. 185 spreken over een aardbeving in 364 n.C. Voor de discussie rond de datering van deze aardbeving(en), "Catalogo. Italia", in E. GUIDOBONI (ed.), *I terremoti*, p. 606 (54).

145. Cf. S. DIEBNER, p. 31.

## 10. Moenia publica

Zo verwijst opschrift *CIL IX, 2639*<sup>146</sup> naar de reparatie van *moenia publica* door Fabius Maximus. De vermelding van de *moenia publica* van *Aesernia* kan verwijzen naar reparaties aan de eigenlijke stadsmuren, maar is even goed te zien als een algemene verwijzing naar herstellingsactiviteiten aan publieke bouwwerken in de stad<sup>147</sup>. Fabius Maximus is de eerste *rector provinciae* van de nieuwe provincie Samnium, na de herorganisatie van Italië door Diocletianus en Constantinus<sup>148</sup>. Deze restauratie-ingrepen van Fabius Maximus zijn te situeren in de periode tussen 352 en 357 n.C.<sup>149</sup>. Een herstelling van de muren van *Aesernia* zou hier kaderen binnen de nog steeds levende opvatting dat de stadsmuren een aanduiding vormen van status en privilege. Aangezien de omwallingen (en poorten) van een stad beschouwd worden als belangrijke publieke monumenten, dragen voorname burgers met eigen gelden, evenals de municipale magistraten, bij in publieke bouwprojecten<sup>150</sup>.

## 11. Macellum

Dezelfde aardbeving treft ook het *macellum* van *Aesernia*, zoals blijkt uit *CIL IX, 2638*<sup>151</sup>. De dateringsformule *Autonio Iustiniano rectore provinciae disponente* in dit opschrift verwijst naar Autonius Iustinianus, *rector provinciae* van Samnium vóór 364 n.C.<sup>152</sup>.

146. Cf. A. VITI, *Res publica Aeserninorum*, OP LXXVIII.

147. Cf. "Catalogo delle epigrafi latine", p. 155; Art. "Moenia", in *Thesaurus Linguae Latinae*, 8, kol. 1326: I.A.1. *muri oppidorum, castrorum, munitio, quorumlibet locorum ad defendendum aptorum* en kol. 1328: I.B.2. *i. q. aedificia specialia : (...) de aedificiis publicis, de thermis, balneis*.

148. Cf. F. COARELLI en A. LA REGINA, p. 185.

149. Cf. H. JOUFFROY, *La construction publique*, p. 159; A. PALUMBO, "Orientamenti di risposta ai terremoti nel mondo antico", in E. GUIDOBONI (ed.), *I terremoti*, p. 126. Cf. ook A.H.M. JONES, J.R. MARTINDALE en J. MORRIS, *The Prosopography of the Later Roman Empire, I. A.D. 260-395*, Cambridge, 1971, p. 587, met verwijzing naar de verschillende epigrafische getuigenissen van Fabius Maximus. "Catalogo delle epigrafi latini", p. 145 vermeldt verschillende dateringen die in de literatuur worden geopperd voor de activiteiten van Fabius Maximus : 352-357 n.C.; 356-357 n.C.; 352-354 n.C.

150. Cf. H. JOUFFROY, "Le financement des constructions publiques en Italie: initiative municipale, initiative impériale, évergétisme privé", in *Ktema*, 2, 1977, p. 330-331.

151. Cf. G. CAMODECA, p. 258; "Catalogo. Italia," (54), p. 606; H. JOUFFROY, *La construction publique*, p. 157; 162. F. VALENTE, p. 79 spreekt met betrekking tot deze inscriptie over "un altro macellum". Enkel in grote steden en op het moment van hun grootste uitbreiding vindt men echter in de Romeinse steden meerdere *macella* terug. Cf. C. DE RUYT, p. 341.

152. G. CAMODECA, p. 258; 260; G. PACI, art. "Macellum. IV", p. 142; A. RUSSI, p. 332-333; A. VITI, *Res publica Aeserninorum*, p. 115; "Catalogo. Italia," (54), p. 606; "Catalogo delle epigrafi latine", (13), p. 146 en A.H.M. JONES, J.R. MARTINDALE en J. MORRIS, p. 489 plaatsen hem tussen 350 en 364. C. DE RUYT, p. 22 dateert de inscriptie tussen 346 en 364 v.C.

Zoals vermeld in *CIL IX*, 2638 wordt het gebouw met private en publieke middelen hersteld. Zoals ook op andere plaatsen stelt men in *Aesernia* vast dat het private aandeel in de midden- (en late) keizertijd vermindert. In *Aesernia* leveren Castricius en zijn zoon Silverius nog wel een gedeeltelijke financiële bijdrage, maar komt toch ook de gemeenschap zelf tussen in de kosten van de *columnae* en *tegulae*. Hierbij wordt nadrukkelijk de financiering van deze zuilen en tegels vermeld, aangezien de portieken van het *macellum* als één van de duurste onderdelen van de constructie moeten worden beschouwd<sup>153</sup>.

## 12. Wegennet

Voor deze late periode zijn opnieuw ingrepen aan het wegennet betuigd. Zo klimt één mijlpaal uit *Aesernia*, waarvan de exacte herkomst niet meer gekend is, op tot keizer Iulianus (361-363 n.C.)<sup>154</sup>. Wat de gehele aftakking van de *Via Latina* betreft, worden in de vierde eeuw twee keer, respectievelijk onder Maxentius en Iulianus, verdere herstellingswerken uitgevoerd<sup>155</sup>. Toch zijn deze latere mijlpalen mogelijk in de eerste plaats als politiek propagandamiddel te beschouwen, zonder er meteen concrete ingrepen mee te willen verbinden<sup>156</sup>.

Na deze getuigenissen uit de vierde eeuw verdwijnt het Romeinse *Aesernia* uit het bronnenmateriaal. In het kader van de Grieks-Gothische oorlog in de zesde eeuw (535-553) zal Paulus Diaconus in zijn *Historia Longobardorum Aesernia* als een verlaten gebied aanduiden (5, 29). Op dat ogenblik is de klassieke oudheid echter al achter de rug.

H. JOUFFROY, *La construction publique*, p. 162 vermeldt de datering 346-351. Het gebruik van het meervoud (*terrae motibus*) kan men hierbij interpreteren als een referentie naar meerdere aardschokken in het jaar 346. Cf. "Catalogo. Italia", (54), p. 606; "Catalogo delle epigrafi latine", (13), p. 146.

153. Cf. C. DE RUYT, p. 22; 301; 354-355; G. PACI, art. "Macellum. II", p. 116; 119.

154. A. DONATI, n° 39; p. 196; 198; A. VITI, *Res publica Aeserninorum*, OP LXXVI; p. 208.

155. Cf. G. DE BENEDITTIS, "Crisi e rinascita. Il VII secolo d.C. Introduzione", in S. CAPINI en A. DI NIRO (eds), *Samnium*, p. 327.

156. Bij de laat-antieke mijlpalen wordt de nominatief van de keizersnaam namelijk meestal omgezet in een datief. Cf. A. DONATI, p. 162; R. FRIGGERI, "I miliari", in *Viae publicae romanae. X mostra europea del turismo, artigianato e delle tradizioni culturali*. Roma, Castel Sant'Angelo. 11-25 aprile 1991, Roma, 1991, p. 39.

## IV. BESLUIT

Ondanks het sterk lacunaire karakter van het bronnenmateriaal is het toch mogelijk de ontwikkeling te volgen die *Aesernia* in de periode tussen 263 v.C. en de vierde eeuw n.C. doormaakt. Onmiddellijk na de aankomst van de Romeinen in de derde eeuw v.C. wordt de trend gezet. Landverkavelingen, uitbouw van het wegennet, stadsmuren, *Capitolium*, forum en aquaduct maken van *Aesernia* een Romeins urbanistisch centrum en dit met een voorsprong van twee eeuwen op de rest van Samnium. Na de onderbreking tijdens de Bondgenotenoorlog en de nasleep ervan gaat de ontwikkeling verder. De publieke voorzieningen die vanaf de eerste eeuw v.C. worden uitgebouwd dragen door hun aard verder bij tot de ontwikkeling in Romeinse zin. Hoewel gebouwtipes als het *macellum*, theater en amfitheater in Samnium en ook in *Aesernia* wat later binnenkomen dan in Rome en elders in Centraal-Zuid-Italië het geval is, weerspiegelen ze toch duidelijk de 'romanisering' van de stad in samenhang met een positieve economische situatie. Deze economische bloei kan men nog steeds aflezen in de vierde eeuw n.C. Op dat ogenblik zijn opnieuw voldoende financiële middelen voorhanden voor een herstel van de *moenia publica* en het *macellum* na de zware aardbeving van 346. Op die manier illustreren al deze publieke realisaties hoe *Aesernia* weet uit te groeien van een Samnitische *colonia latina* tot een bloeiende stad met een duidelijk Romeins karakter.