

Het Gallo-Romeins grafveld te Balgerhoeke ¹

door

Lieve de CLIPPELE

1. Historiek

Bij het graven van het Schipdonkkanaal te Balgerhoeke (bij Eeklo) in 1859-60 kwamen verscheidene Gallo-Romeinse vondsten aan het licht. Deze vondsten maakten deel uit van de collectie Neelemans, burgemeester van Eeklo, welke collectie op 30 april 1900 publiek verkocht werd ². Ze werden aangekocht door de voormalige „Société Archéologique de Bruges”. Het dokument opgeborgen in het archief vermeldt de aankoop van 69 stuks, onder het inventarisnummer B 1147 ³. De voorwerpen bevinden zich in het Gruuthusemuseum te Brugge dat de collectie van dit Oudheidkundig Genootschap bevat.

W. Unverzagt ⁴ maakte voor het eerst melding van de vondsten en schreef ze toe aan een grafveld van de 4e eeuw op grond van een kom met 4e eeuwse radjesversiering; G. Chenet ⁵ nam deze vermelding over en rangschikte de kom onder de „bols 320” van zijn typologie van de 4e eeuwse waar. Aldus waren de vondsten te Balgerhoeke tot nog toe hoofdzakelijk gekend als aanduidingen van een laat-Romeinse begraafplaats ⁶.

2. Lokalisatie (fig. 1)

Het dokument van de aankoop verschaft ons als enige aanduiding van lokalisering: Balgerhoeke (bij Eeklo), gedurende het graven van het Schipdonkkanaal ⁷.

(1) Bij het tot stand komen van dit artikel houden we eraan onze dank te betuigen aan Prof. Dr. S.J. De Laet, promotor van onze licentiaatsverhandeling „*Het Gentse en het Meetjesland in de Romeinse tijd. Het verband tussen de bewoning en de bodemgesteldheid*” Gent, 1967, waarin wij o.m. dit onderwerp behandelden. We danken ook Dr. A. Van Doorselaer, werkleider, de Heer H. Thoen, assistent bij het seminarie voor Archeologie, en Dr. L. Daels van het seminarie voor Regionale Aardrijkskunde voor enkele nuttige wenken respektievelijk in verband met archeologische problemen en met de bodemkunde. Onze dank gaat ook naar de Heer K. De Muer, amanuensis bij het Seminarie voor Archeologie, die alle voorwerpen voor ons hertekend heeft.

(2) *Catalogue Neelemans*, nr 124.

(3) Het dokument van de aankoop van deze voorwerpen vermeldt ook voorgaande inlichtingen.

(4) Unverzagt, p. 31, nr 10.

(5) Chenet, p. 144.

(6) Dhondt, De Laet, Hombert, p. 136; Van Doorselaer, *Repertorium*, I, p. 257.

(7) Balgerhoeke is een gehucht van Eeklo, maar het strekt zich ook verder uit over het Schipdonkkanaal op Adegem. Het Schipdonkkanaal werd in de bedding van de vroegere Lieve uitgegraven.

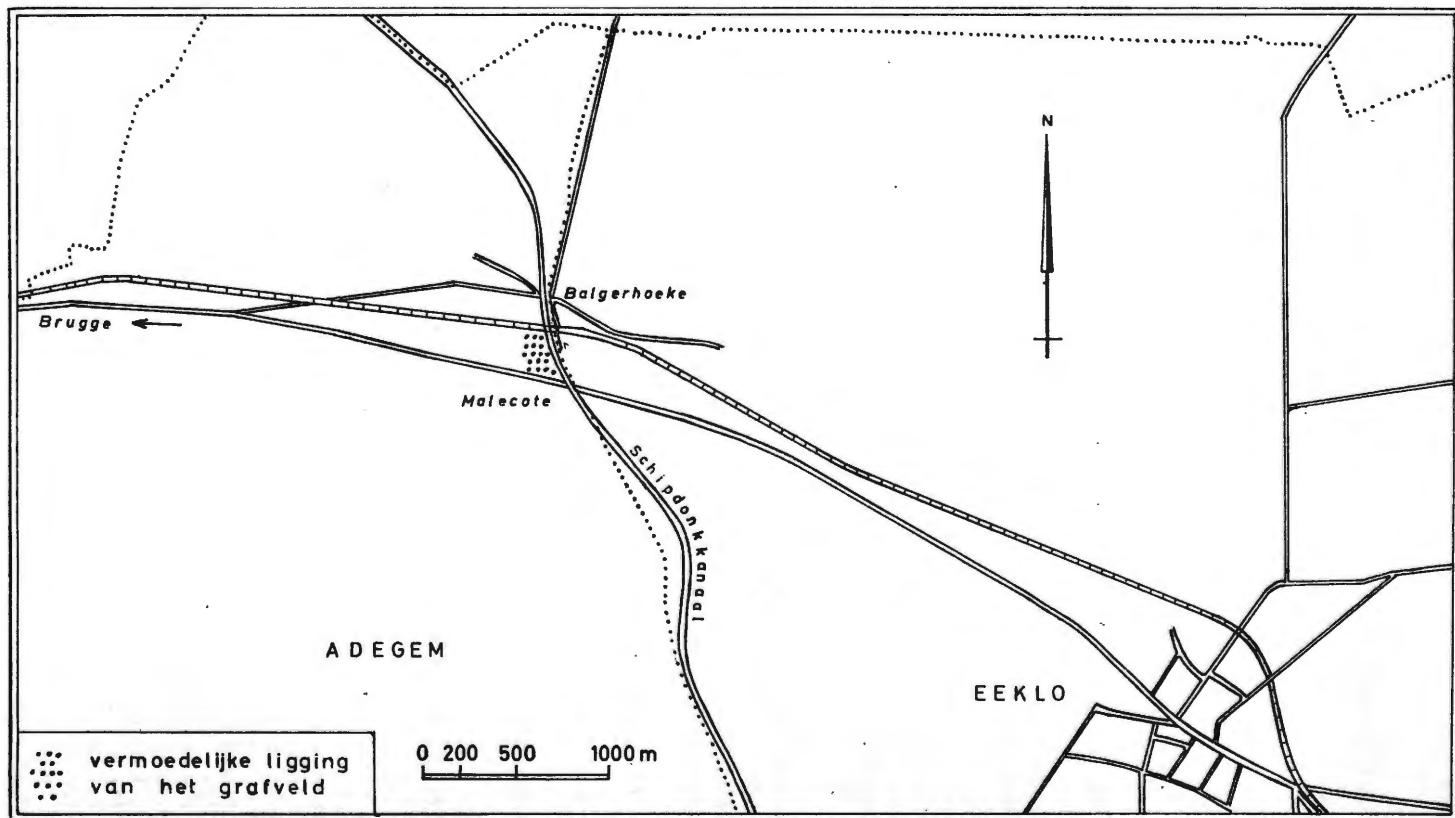


Fig. 1. - Lokalisatieplan

Aangezien de voorwerpen gevonden werden bij het graven van het Schipdonkkanaal moeten we het Gallo-Romeinse grafveld van Balgerhoeke op het grondgebied van Adegem (niet van Eeklo⁸) localiseren, vermits het kanaal daar volledig op Adegem werd uitgegraven⁹.

Voor de juiste localisering kunnen we echter niet steunen op archeologische aanduidingen, aangezien geen enkel opgravingsverslag of latere vondsten ons nadere inlichtingen kunnen verschaffen. We kunnen alleen beroep doen op bodemkundige gegevens, gezien in het licht van recent onderzoek op gebied van Romeinse begraafplaatsen. De ligging van een grafveld is immers duidelijk bepaald door verscheidene factoren¹⁰.

1. Het is steeds buiten de bewoonde kom gelegen; de richting ten opzichte van deze is niet bepaald;
2. vele grafvelden zijn gelegen op een helling, dikwijls georiënteerd naar het zuiden;
3. de bodem speelt een rol: vooral onvruchtbare gronden worden ervoor uitgekozen.

De eerste factor is voor ons onbruikbaar, vermits de nederzetting die met dit grafveld zeker moet gepaard gaan, voor het ogenblik nog niet gelocaliseerd is, bij gebrek aan vondsten; de tweede en derde faktor kunnen ons meer inlichtingen verschaffen, die we met gegevens uit de bodemkunde kunnen verwerken.

1. de vondsten werden gelocaliseerd te Balgerhoeke, dus in geen geval op andere plaatsen langs het Schipdonkkanaal die reeds andere namen dragen. Hieruit volgt dat de eigenlijke stuifzandrug die volledig ten zuiden van Malecote ligt reeds uitgesloten is;
2. een hogergelegen strook, gekenmerkt door droge en arme zandgronden¹¹, gaat doorheen Balgerhoeke in een Oost-Westrichting gelegen tussen de spoorweg (ten noorden) en de baan naar Brugge (ten zuiden).

We mogen het grafveld dus zeker localiseren op Balgerhoeke, gem. Adegem, en naar alle waarschijnlijkheid op deze droge, arme grond. We stellen het echter als een hypothese, vermits nog geen vondsten deze ligging zijn komen bevestigen.

3. *Typologische inventaris van het materiaal*

Op acht stuks na is al het materiaal dat we hieronder behandelen zeker van het Gallo-Romeinse grafveld van Adegem, Balgerhoeke, afkomstig. Zoals we reeds gemeld hebben, werden door het Oudheidkundig Genoot-

(8) Bauwens-Lesenne, *Repertorium*, p. 53; Van Doorselaer, *Repertorium*, I, p. 257 vermelden de vondsten onder Eeklo, Balgerhoeke; Maertens de Noordhout, p. 51, plaatst de vondsten verkeerdelijk in Oost-Eeklo.

(9) Twee oude grenspalen tekenen nog de grens tussen beide gemeenten.

(10) Van Doorselaer, *Les Néropoles*, pp. 25-26.

(11) Kwartairgeologisch (cfr. kwartairgeologische kaart, schaal 1/50.000) ligt deze plaats in een gebied van fijn dekzand, geassocieerd met lokaal stuifzand; het topografisch niveau bereikt er een hoogte van 8 m.; de bodem behoort tot bodemserie Z a p: zeer droge zandgronden zonder profielontwikkeling (regosol) (cfr. bodemkaart, Maldegem, Maldegem 24 W, schaal 1/20.000). Deze zandige hoogte sluit nog aan bij de meer zuidwaarts gelegen stuifzandrug.

schap van Brugge 69 stuks aangekocht van de collectie Neelemans, onder het inventarisnummer B 1147¹². Dit inventarisnummer vinden we nog slechts op negen stuks terug, die bewaard zijn in de reserve van het museum. De rest (in de vitrines) werd hernummerd (cfr. tweede deel van het inventarisnummer) door E. Trips, die deze nieuwe inventarisatie rond januari 1955 doorvoerde. De oude inventarisnummers werden verwijderd, zodat wij voor de identificering van het materiaal, ons hebben moeten steunen op de fiches opgemaakt door E. Trips¹³, temeer daar de gebruikte terminologie op het dokument van de aankoop van 1900 ons niet toelaat met zekerheid uit te maken welke voorwerpen van de collectie telkens bedoeld worden¹⁴. Dank zij deze fiches van E. Trips hebben we 60 stuks aardewerk, uitgesteld in de vitrines, als van Balgerhoeke afkomstig kunnen identificeren; de 9 voorwerpen in de reserves voorzien van het oude reeksnummer B 1147 brengen het aantal op 69 stuks, zelfde getal als vermeld bij de aankoop.

In een tweede deel van onze inventaris behandelen we acht aardewerkvormen, meestal voorzien van een oude nummering Z. Daar deze voorwerpen zich in de reserve bevinden, zijn ze nog niet geïnventariseerd. De kast waarin ze bewaard worden is enkel voorzien van de aanduiding: Balgerhoeke. Het is duidelijk dat ze niet behoren tot het hierboven aangegeven 69-tal. Om deze reden behandelen we ze dan ook afzonderlijk.

Het materiaal beperkt zich hoofdzakelijk tot aardewerkvormen; daarnaast zijn er nog drie lampjes. Voor de beschrijving van het aardewerk maken we eerst een indeling naar de soort: aldus onderscheiden we terra sigillata, Belgische waar, governist en gewoon aardewerk. De terra sigillata beschrijven we volgens de typen van Dragendorff; we maken hierop echter uitzondering voor het 4e eeuwse materiaal, waarvoor we de typenindeling van Chenet volgen en dat we op het einde behandelen. De benaming van de andere aardewerksoorten gaat vooral terug op P. Stuart, H. Van de Weerd en E. Gose.

Elk stuk geven we een nummer; voor de voorwerpen in de vitrines volgt het door E. Trips aangebrachte inventarisnummer met tussen haakjes eventueel het oude, door de „Société Archéologique de Bruges” aangeduide reeksnummer. De voorwerpen in de reserve, wier nummer wij door een R laten voorafgaan zijn niet in het museum geïnventariseerd; ze dragen alleen hun oud reeksnummer (B 1147) en wij hebben ze, ter onderscheiding, ter plaatse genummerd van 1 tot 9. De acht aardewerkvormen met mogelijke herkomst Balgerhoeke dragen meestal een nummering Z gevolgd door een oud telnummer; daar zij zich in de reserve bevinden, worden zij eveneens voorafgegaan door de letter R.

(12) Cfr. *supra*.

(13) Deze fiches bevinden zich ter inzage in het Gruuthusemuseum.

(14) Vander Biest, p. 51, geeft een opsomming en een eveneens ten dele onduidelijke terminologie; hij komt overigens — maar zeker fout (cfr. *infra*) — tot 74 stuks.

I. AARDEN VAATWERK

A. *Terra sigillata*

1. Dr. 15/17

1. 624 (B 1147) (Fig. 2 en 24)

Hoogte: 38; \emptyset rand: 170; \emptyset bodem: 90; dikte wand: 3-4; goed gezuiverde vaalrode klei, glanzend bruinrood vernis; de rand is op twee kanten gedeeltelijk gebroken.

Vroeg type: cfr. de bijna verticale wand (Oswald-Pryce, p. 175), de richel aan de binnenkant (Vermeulen, p. 15), en de buitenwaartse uitholling die correspondeert met de inwendige convexe glooiing (Oswald-Pryce, p. 174).

Vgl. Oswald-Pryce, pl. XLII, 23: Claudius.

Stempel TASCO W = Tasco manu (C.I.L. XIII, 10010, 1887).

Tasco van Zuid-Gallië, 1e eeuw (Oswald, *Stamps*, p. 312 en 421).

Het type van deze Dr. 15/17 wijst op een vroege datering: Claudius.

2. Dr. 18 en 18/31

2. 622 (B 1147) (Fig. 3 en 25)

Hoogte: 34; \emptyset rand: 175; \emptyset bodem: 85; dikte wand: 3; zeer zuivere vaalrode klei, glanzend zeer goed houdend bruinrood vernis; de rand is gedeeltelijk gebroken.

Vroeg type van Dr. 18; cfr. de rudimentaire lip, de richel bij de overgang binnenwand-basis, het hoog aangezet bodemvlak aan de onderkant (Oswald-Pryce, pp. 180-181).

Vgl. Oswald-Pryce, p. XLV, 2: Claudius.

Stempel OFBASSI (C.I.L. XIII, 10010, 276): Bassus van La Graufesenque, Tiberius-vroeg Vespasianus (Oswald, *Stamps*, pp. 38-39, 357-358, 424).

Het type van deze Dr. 18 wijst eerder op een datering in het begin van bovenstaande aangeduide periode.

3. 623 (B 1147) (Fig. 4 en 26)

Hoogte: 38; \emptyset rand: 163; \emptyset bodem: 90; dikte wand: 5; gezuiverde vaalrode klei, glanzend zeer goed houdend bruinrood vernis; ongeschonden stuk.

Later type: cfr. het ontbreken van de vroege kenmerken aangeduid onder nr 2.

Stempel OFBASSI: Bassus van La Graufesenque (voorkomen: cfr. *supra*)

Op grond van de latere kenmerken is deze Dr. 18 te situeren in de periode Nero-vroeg-Flavisch.

4. 625 (B 1147) (Fig. 5 en 27)

Hoogte: 48; \emptyset rand: 183; \emptyset bodem: 80; dikte wand: 7-8; fijne zacht gebakken licht oranje-rode klei, mat-bruinrood en op de randen afgesleten vernis; ongeschonden stuk.

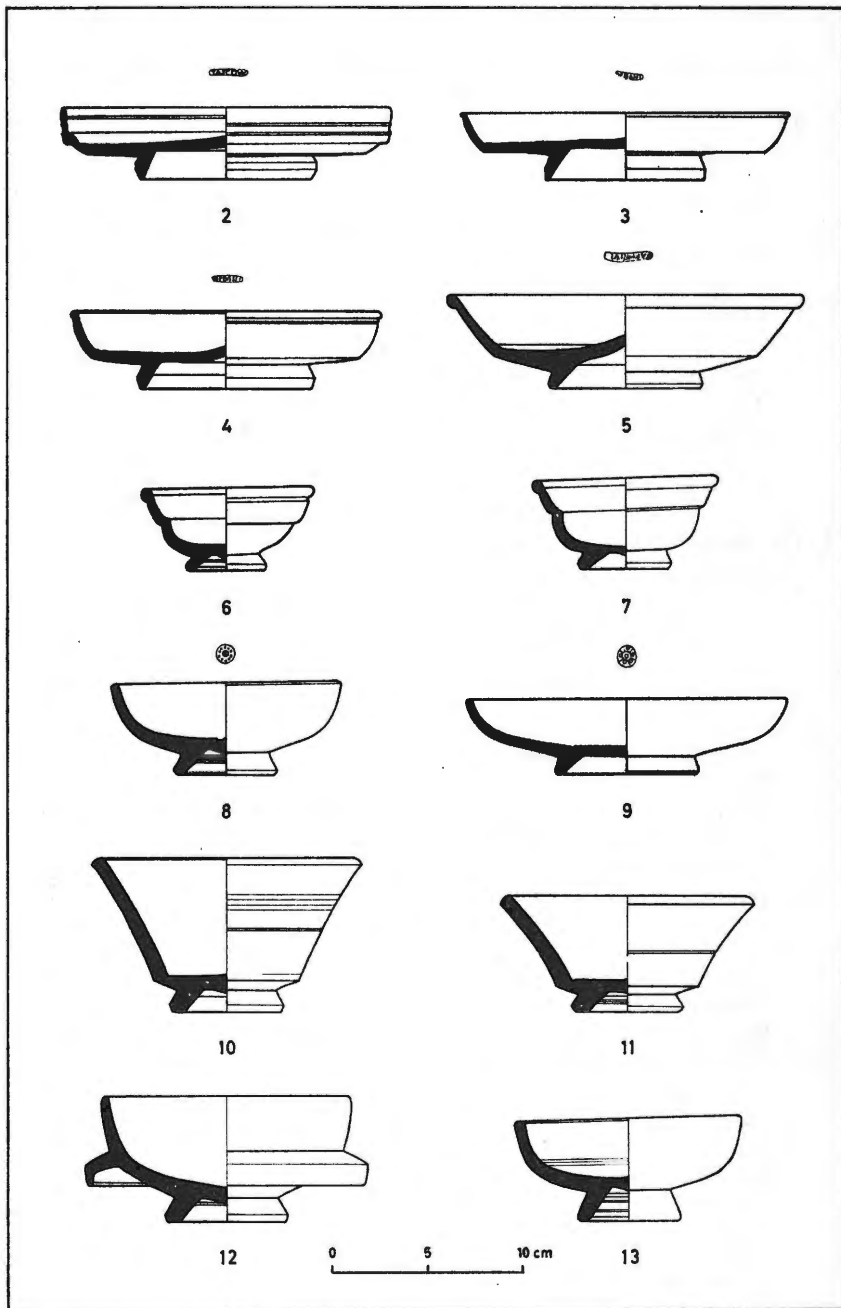


Fig. 2-13. - Terra-sigillata - Schaal 1:4

Vgl. Oswald-Pryce, pl. XLVI, 11: Antonijnen (Dr. 18/31)
Stempel SABINVS (C.I.L. XIII, 10010, 1682): Sabinus van Rheinza-
bern, Antonijnen (Oswald, *Stamps*, p. 274).

3. Dr. 27

5. 647 (B 1147) (Fig. 6)

Hoogte: 45; Ø rand: 90; Ø bodem: 39; dikte wand: 5; zuivere
zacht gebakken bruinrode klei, mat bruinrood zeer afgesleten vernis;
ongeschonden stuk maar met een flinke deuk in de vormgeving.

Vgl. Gose, pl. 4, 55: 2e helft der 2e eeuw.

Oost-Gallië, wellicht Rheinzabern (cfr. techniek), 2e eeuw (Oswald-
Pryce, p. 186).

6. 648 (B 1147) (Fig. 7)

Hoogte: 47; Ø rand: 96; Ø bodem: 45; dikte wand 6-7; zuivere
zacht gebakken oranje klei, slechts enkele sporen van oranje-rood ver-
nis; een stukje van de rand is afgebroken.

Oost-Gallië, wellicht Rheinzabern (cfr. techniek), 2e eeuw (cfr. nr 5).

4. Dr. 32

7. 632 (B 1147) (Fig. 8 en 28)

Hoogte: 40; Ø rand: 120; Ø bodem: 50; dikte wand: 4; zuivere
roos-rode klei, glanzend bruin-rood vernis; een stuk van de buiten-
wand is afgebroken.

De vorm is als een tussenvorm van Dr. 40 naar Dr. 32 te beschou-
wen..

Vgl. Oswald-Pryce, pl. LXIII, 4 en Gose, pl. 3, 32, 2e helft 2e eeuw.
Mooi ingedrukte figuurstempel bestaande uit twee concentrische cir-
kels van 10 en 3 mm diameter die respectievelijk 10 en 1 puntje
includeren. (Vgl. de Schaetzen-Vanderhoeven, *Tongeren*, pl. 14. 43, p.
54). Onzekere herkomst, 2e helft der 2e eeuw (Oswald-Pryce, p.
205).

8. 630 (B 1147) (Fig. 9 en 29)

Hoogte: 40; Ø rand: 168; Ø bodem: 74; dikte wand: 4; zuivere
zacht gebakken, licht oranje-rode klei, zachtglanzend roodbruin ver-
nis, van goede kwaliteit; een deel van de rand is afgebroken.

Figuurstempel gelijkend op een wiel met vijf spaken met tussenin
vijf puntjes, terwijl op de plaats van de as van het wiel eveneens
een puntje is gezet.

Oost-Gallië, wellicht Rheinzabern (cfr. techniek), midden 2e eeuw
— 1e helft 3e eeuw (Oswald-Pryce, p. 205).

5. Dr. 33

9. 627 (B 1147) (Fig. 10)

Hoogte: 70; Ø rand: 138; Ø bodem: 53; dikte wand: 8; zuivere
licht oranje klei, diep-bruin glanzend en een weinig afgesleten ver-
nis; het stuk is middendoor gebroken.

De wand vertoont een sterke inclinatie buitenwaarts; ongeveer in het midden is een diepe groef aangebracht.

Oost-Gallië, 2e eeuw en eerder in de 2e helft der 2e eeuw (Oswald-Pryce, p. 190).

10. 628 (B 1147) (Fig. 11)

Hoogte: 60; \emptyset rand: 132; \emptyset bodem: 52; dikte wand: 6; zuivere oranjekleurige klei, zeer dof tamelijk afgesleten licht rood vernis, ongeschonden stuk.

De buitenwaartse inclinatie van de wand is hier nog meer uitgesproken. Ongeveer in het midden is er eveneens een groefje.

Oost-Gallië, 2e eeuw en eerder midden 2e eeuw (Oswald-Pryce, p. 190).

6. Dr. 38

11. 650 (B 1147) (Fig. 12)

Hoogte: 65; \emptyset rand: 130; \emptyset bodem: 60; dikte wand: 5; onzuivere zacht gebakken oranje-gele klei, dof rood vernis van slechte kwaliteit, een gedeelte van de kraag is afgesleten.

Vgl. Oswald-Pryce, pl. LXXII, 13, Hadrianus-Antonijnen.

Oost-Gallië, wellicht Rheinzabern (cfr. techniek), Hadrianus-Antonijnen.

7. Dr. 40

12. 626 (B 1147) (Fig. 13)

Hoogte: 54; \emptyset rand: 120; \emptyset bodem: 53; dikte wand: 6; zuivere bruinrode klei, diep glanzend rood vernis van zeer goede kwaliteit. Wellicht Oost-Gallië, 2e eeuw en eerder in de 2e helft van de 2e eeuw (Oswald-Pryce, p. 186).

Beschrijving van het 4e eeuwse materiaal volgens typeindeling van Chenet.

8. Type 304

13. 660 (B 1147) (Fig. 14)

Hoogte: 73; \emptyset rand: 254; \emptyset bodem: 87; dikte wand: 8; zuivere oranje-gele klei; slechts enkele sporen van oranje-rood vernis; ongeschonden stuk.

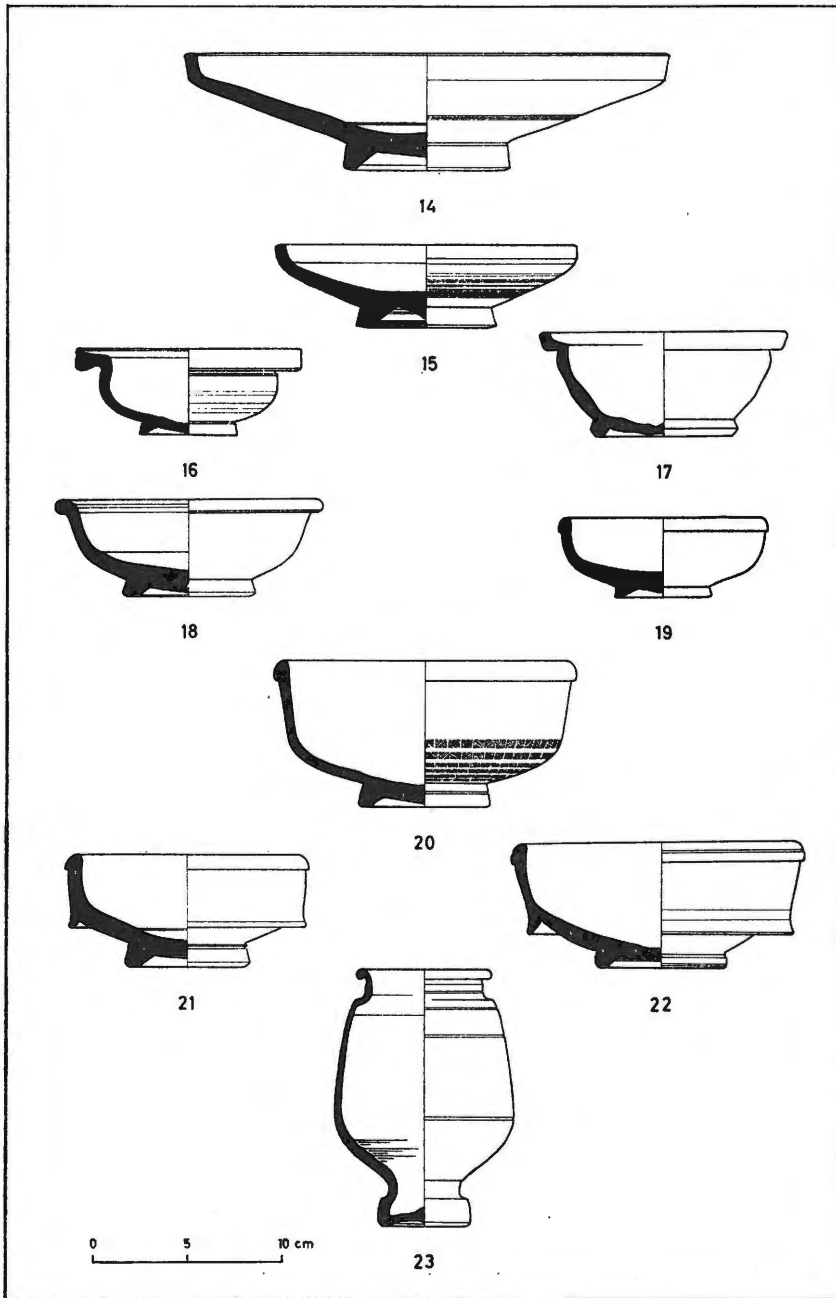
Vgl. Chenet, pl. XII, type 304a.

Oost-Gallië, Argonne, 4e eeuw.

14. 661 (B 1147) (Fig. 15)

Hoogte: 44; \emptyset rand: 158; \emptyset bodem: 72; dikte wand: 6; zuiver licht oranje-rode klei, dof oranje-rood vernis; de rand is een weinig geschonden.

Vgl. Chenet, pl. XII, type 304a, doch de voet is anders uitgewerkt. Oost-Gallië, Argonne, 4e eeuw (cfr. nr 13).



Fif. 14-23 - Terra-sigillata - Schaal 1 : 4

9. Type 314

15. 651 (B 1147) (Fig. 16)

Hoogte: 45; \emptyset rand: 118; \emptyset bodem: 51; dikte wand: 6-7; zuivere oranje-gele klei, dof oranje-rood vernis; ongeschonden stuk.

Vgl. Chenet, pl. XIII, type 314c.

Oost-Gallië, Argonne, 4e eeuw.

16. R 4 (B 1147) (Fig. 17)

Hoogte: 53; \emptyset rand: 129; \emptyset bodem: 70; dikte wand: 7; onzuivere oranje-gele klei, onverzorgde grijs-rode deklaag.

Vgl. Chenet, pl. XIII, type 314 (4e eeuw) alsook p. 66, fig. 20 (3e eeuw) waarvan de voet echter essentieel verschillend is; deze voet vinden we wel bij 4e eeuwse vormen terug (ibidem, fig. 10).

Misschien Argonne, Oost-Gallië en wellicht 3e-4e eeuw.

10. Type 318

17. 665 (B 1147) (Fig. 18)

Hoogte: 53; \emptyset rand: 138; \emptyset bodem: 69; dikte wand: 8; zuivere oranje-gele klei, dof afgesleten rood-oranje vernis; ongeschonden stuk. Oost-Gallië, Argonne, 4e eeuw (Chenet, p. 68).

11. Type 319

18. R 2 (B 1147) (Fig. 19)

Hoogte: 43; \emptyset rand: 101; \emptyset bodem: 50; dikte wand: 7.

Zuivere zacht gebakken oranje klei, geen vernis (ongetwijfeld volledig afgesleten).

Dit kommetje is karakteristiek voor de 4e eeuw en komt zeer veel voor in de 4e eeuwse grafvelden (Chenet, p. 69).

Oost-Gallië, Argonne, 4e eeuw.

12. Type 320

19. 629 (B 1147) (Fig. 20 en 30)

Hoogte: 72; \emptyset rand: 156; \emptyset bodem: 66; dikte wand: 7-8; zuivere, oranje-gele klei; dof tamelijk goed afgesleten oranje-rood vernis; ongeschonden stuk.

Op de wand zijn zes slordige rijen met een randstempel ingedrukt. Deze radestempel komt in de lijst van Chenet niet voor.

Oost-Gallië, Argonne, 4e eeuw.

13. Type 324

20. 663 (B 1147) (Fig. 21)

Hoogte: 59; \emptyset rand: 125; \emptyset bodem: 62; dikte wand: 8-10; zuiver oranje-gele klei, mat en ten eerste afgesleten oranje-rood vernis; ongeschonden stuk.

De vorm is een variëteit van Dr. 44 en komt, weinig gewijzigd in de 2e en 3e eeuw in de Argonne voor (Chenet, p. 73-74).

Vgl. Ibidem, pl. 14 en 15, type 324).

Oost-Gallië, Argonne, 4e eeuw.

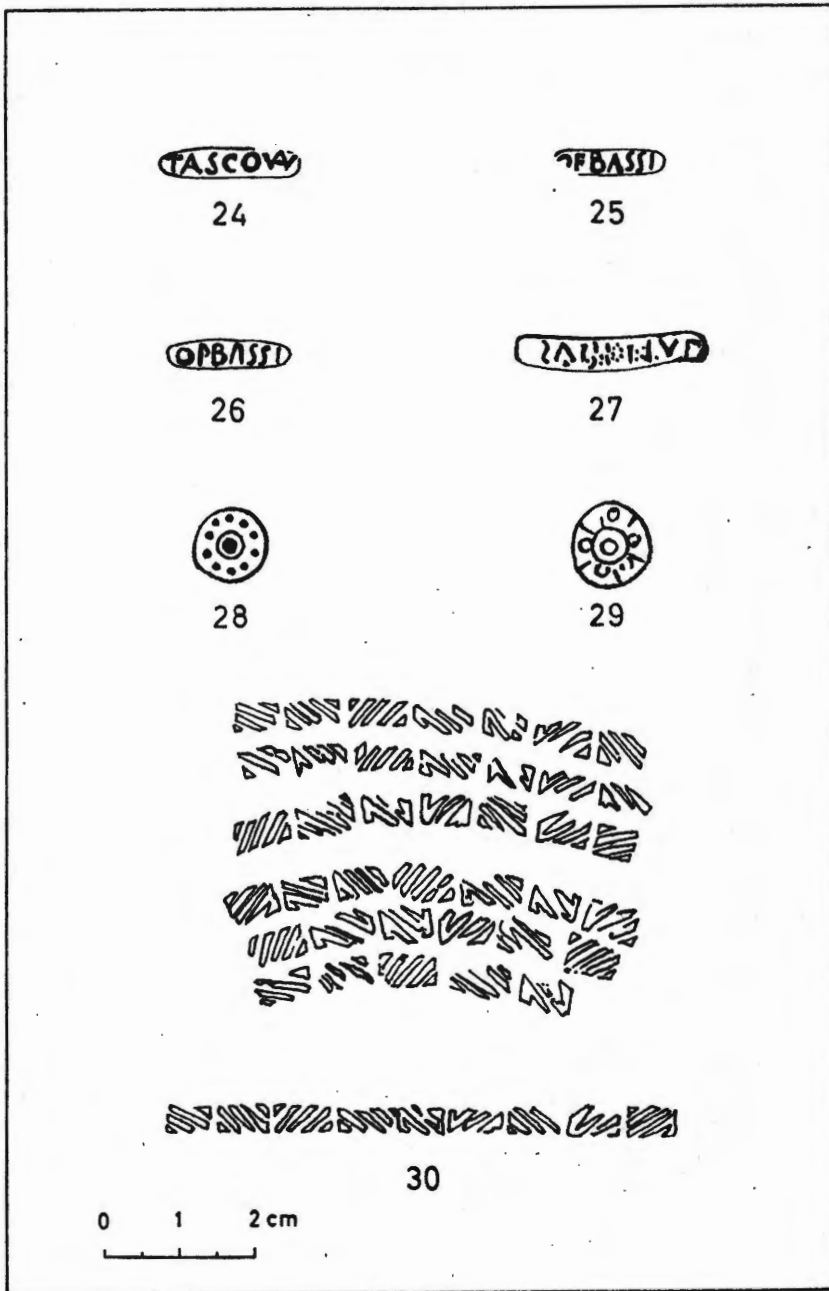


Fig. 24-30 - Stempels en versiering op terra-sigillata - Schaal 1:1

21. 664 (B 1147) (Fig. 22)

Hoogte: 69; \emptyset rand: 144; \emptyset bodem: 63; dikte wand: 8-9; zuivere oranje-kleurige klei, mat rood-oranje vernis. Een klein stukje van de rand is afgebroken. De kom wordt gekarakteriseerd door een mislukte vormgeving en een slordige afwerking.

Oost-Gallië, Argonne, 4e eeuw (Cfr. nr 20).

14. Type 335

22. 662 (B 1147) (Fig. 23)

Hoogte: 135; \emptyset rand: 63; \emptyset bodem: 44; dikte wand: 3; zuivere oranje klei, zeer mat afgesleten oranje-rood vernis; de beker is in verschillende delen gebroken die aan elkaar werden gelijmd, maar waarvan één stuk ontbreekt. Op de wand zijn geen sporen van beschildering waar te nemen; er zijn alleen drie groefjes aangebracht.

Vgl. Chenet, pl. 27, type 335a; Oswald-Pryce, pl. 80, 12.

Oost-Gallië, Argonne, 4e eeuw.

B. Belgische waar

1. Urne met schuin opstaande rand

23. 676 (B 1147) (Fig. 31)

Hoogte: 173; \emptyset rand: 120; \emptyset bodem: 70; grootste \emptyset buik: 170; zuivere grijze klei, de wand is lichtgrijs gesmoord en gepolijst; ongeschonden stuk.

Bol profiel, grootste breedte ongeveer in het midden van de buik; tussen twee groefjes is een versierde band van evenwijdige verticale strepen met gladstok aangebracht.

Vgl. Gose, pl. 27, 334 (De Laet, *Hofstade*, pp. 298-299; hoofdzakelijk Flavisch, uitzonderlijk in het begin der 2e eeuw).

24. 679 (B 1147) (Fig. 32)

Hoogte: 119; \emptyset rand: 82; \emptyset bodem: 52; grootste \emptyset buik: 117; dikte wand: 2-3; zuivere grijze klei, lichtgrijs en gepolijst behalve één band met zwarte smoring en polijsting, ongeschonden stuk.

Grootste breedte buik op ca $\frac{2}{3}$ van de totale hoogte; versierd met verticale strepen van gladstok; de arcering bestaat in elkaar kruisende lijnen. Vermeulen, p. 40, verwijst voor dit ruit-motief met horizontale deelstreep in het midden, naar Ritterling, p. 349, Type 121: Vóór-Vespasianus.

Vgl. Hees, pl. 6, type 5 b; De Laet, *Hofstade*, pl. 6.

Vóór-Flavisch (cfr. nr 23).

2. Beker met opgezette rand

25. 657 (B 1147) (Fig. 33)

Hoogte: 132; \emptyset rand: 89; \emptyset bodem: 47; grootste \emptyset buik: 140; dikte wand: 4-5; zuivere beige-bruine klei, zwart-gesmoorde en gepolijste wand; de rand is een weinig afgebroken.

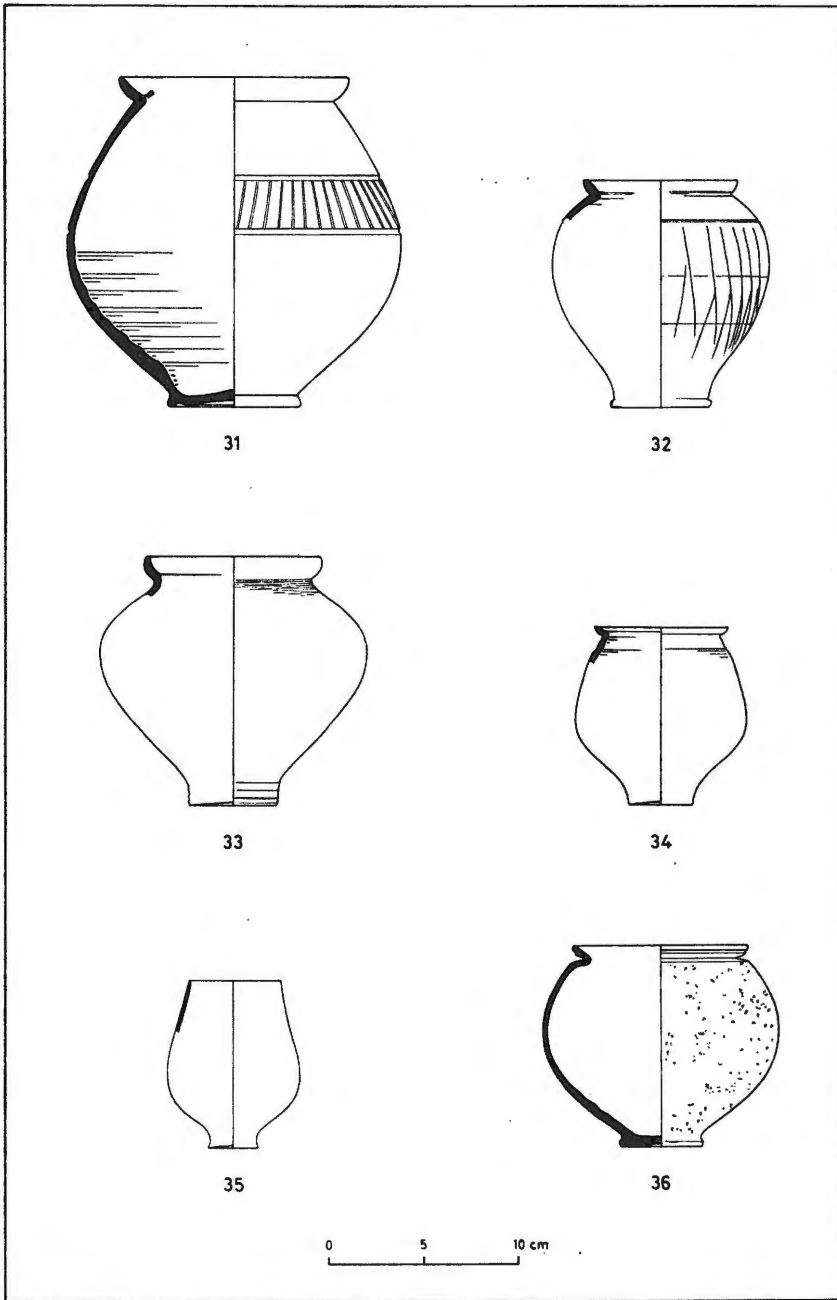


Fig. 31-36 - Belgische waar en gevernist aardewerk - Schaal 1:4

Grootste breedte buik op ca 3/5 van de totale hoogte.
Vgl. *Alzei*, Afb. 19, 12; 1e helft der 4e eeuw.
Wellicht 4e eeuw.

C. *Gevernist aardewerk*

1. Beker met geprofileerde rand

26. 677 (B 1147) (Fig. 34)

Hoogte: 93; Ø rand: 68; Ø bodem: 35; grootste Ø buik: 90; dikte wand: 2; zuivere beige-witte klei, matte roodbruine verflaag; ongeschonden stuk.

Grootste breedte buik ligt een weinig lager dan het midden van de totale hoogte.

Vgl. Stuart, type 2 (80-150, maar ook nog wel tot het einde der 2e eeuw); Vandeborn, p. 263 (einde 1e eeuw tot in de 3e eeuw).

2. Beker met strakke wand zonder geprofileerde rand

27. 645 (B 1147) (Fig. 35)

Hoogte: 88; Ø rand: 49; Ø bodem: 27; grootste Ø buik: 70; dikte wand: 2; zuivere beige-witte klei, matzwarte verflaag; ongeschonden stuk.

Grootste breedte van de buik ligt een weinig onder het midden van de totale hoogte van de beker.

Hees, pl. 3, type 3a; Stuart, type 3 (100-300, maar vooral tussen 150 en 260); Gose, pl. 12, 186 (einde 2e, eerste helft 3e eeuw).

3. Bolle beker met geprofileerde rand

28. 678 (B 1147) (Fig. 36)

Hoogte: 108; Ø rand: 95; Ø bodem: 44; grootste Ø buik: 125; dikte wand: 2; zuivere beige-witte klei. De buitenwand heeft een onverzorgde verflaag van bruinrood tot grauwwaart en onregelmatige losse zandbestrooiing; een gedeelte van de rand is afgebroken. Vgl. *Camulodunum*, pl. 55, 94A (43-65); Stuart, type 1 (ca. 40-110).

D. *Gewoon aardewerk*

De kruiken zijn hier wel het typische aardewerk. We zullen deze daarom in de eerste plaats beschrijven.

I. Kruiken

1. Kruiken met trechtervormige monding

29. 675 (B 1147) (Fig. 37)

Hoogte: 215; Ø rand: 53; Ø bodem: 15; grootste Ø buik: 155; zuivere, zachte witte klei, de wand is gelig wit en glad; ongeschonden

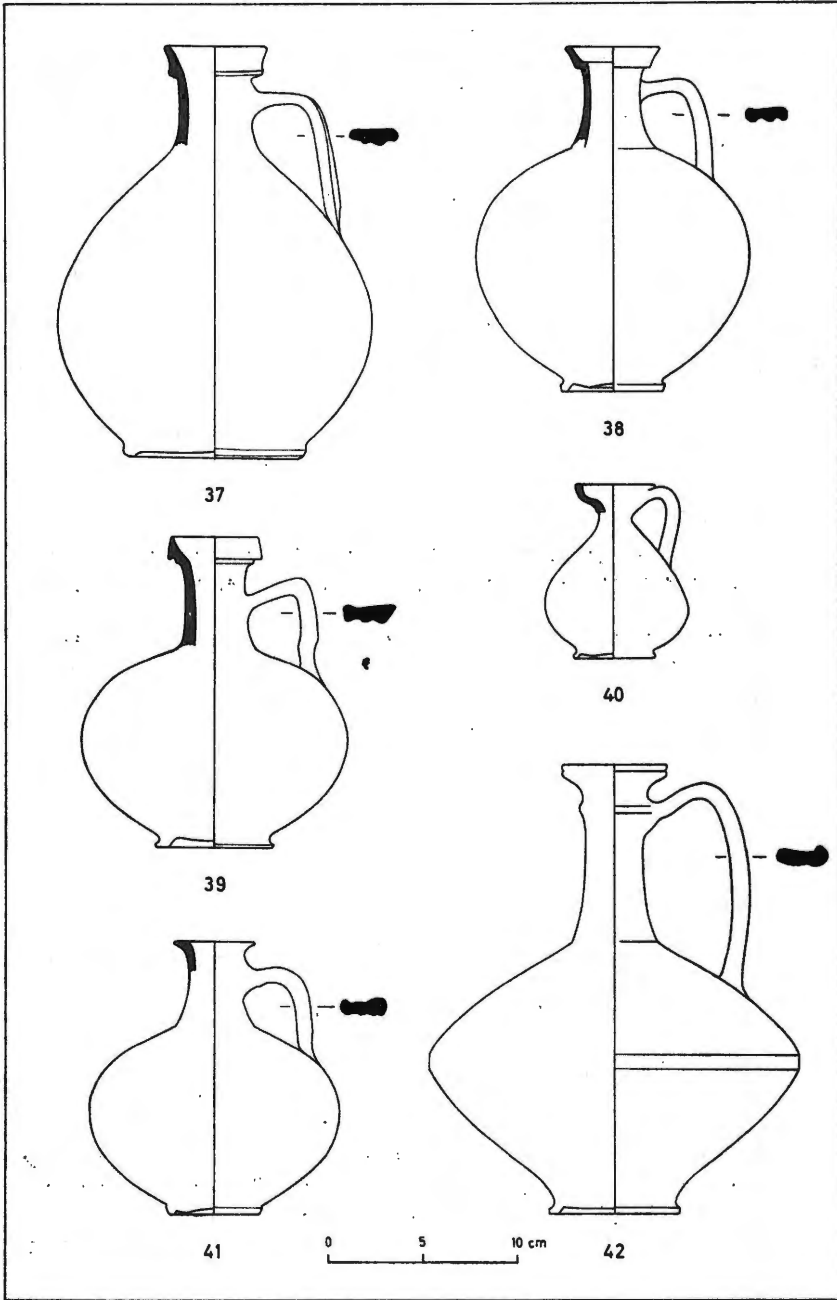


Fig. 37-42 - Kruiken - Schaal 1:4

stuk.

De hals is duidelijk van de schouders gescheiden; de grootste breedte van de peervormige buik ligt onder het midden van de totale hoogte van de kruik; het oor is drieledig en ongeveer rechthoekig omgeknikt. Vgl. Van de Weerd, afb. 51, 3 A (*Hofheim* type 51) (Claudius); Stuart, type 105 (40-60).

30. 668 (B 1147) (Fig. 38)

Hoogte: 181; \emptyset rand: 51; \emptyset bodem: 55; grootste \emptyset buik: 145; zuivere, zachte witte klei, witte glad gemaakte wand; een stukje van de rand is afgebroken.

De lip is scherp ondersneden, van binnen hol, aan de buitenkant schuin afhellend; de hals gaat duidelijk in de schouder over; het oor is ongeveer rechthoekig en drieledig; de grootste breedte van de bolronde buik ligt in het midden.

Vgl. Vermeulen, type 71, p. 90 (tweede kwart der 1e eeuw); Stuart, type 102, met vier -of vijfledige oor (vóór ca 37).

31. 669 (B 1147) (Fig. 39)

Hoogte 164; \emptyset rand: 45; \emptyset bodem: 61; grootste \emptyset buik: 135; onzuivere witte klei; de wand is gelig wit en geglad; ongeschonden stuk.

Scherp ondersneden lip met kleine verdikking; de lip is hol aan de binnenkant; de hals gaat zichtbaar in de schouder over; het oor is rechthoekig en drieledig; de grootste breedte van de bolronde buik ligt ongeveer in het midden.

Vgl. Vermeulen, type 71 en Stuart, type 102 ,cfr. nr 30).

32. 639 (B 1147) (Fig. 40)

Hoogte: 92; \emptyset rand: 42; \emptyset bodem: 42; grootste \emptyset buik: 75; zuivere witte klei; gelig-witte gegladde wand; ongeschonden stuk.

De kleine hals loopt uit in een brede buik waarvan de grootste breedte onder het midden ligt.

Het dikke oortje is tweeledig en onmiddellijk onderaan de bovenwand aangezet.

Vgl. Stuart, type 114 (Tiberius-Claudius).

33. 658 (B 1147) (Fig. 41)

Hoogte: 145; \emptyset rand: 43; \emptyset bodem: 45; grootste \emptyset buik: 125; bruine klei; de wand is bruin en geglad; ongeschonden stuk.

De hals is cilindervormig en gaat tamelijk zichtbaar in de schouder over; het drieledige oor is rechthoekig omgeknikt; de grootste breedte van de bolronde buik ligt ongeveer in het midden.

Vgl. Breuer, *Nimègue*, pl. 8, 40: fragment van een zelfde type van halsopening (midden 1e eeuw).

Te oordelen naar de kenmerken van het oor, de halsaanzet en de standring is de kruik vroeg te dateren.

1e eeuw.

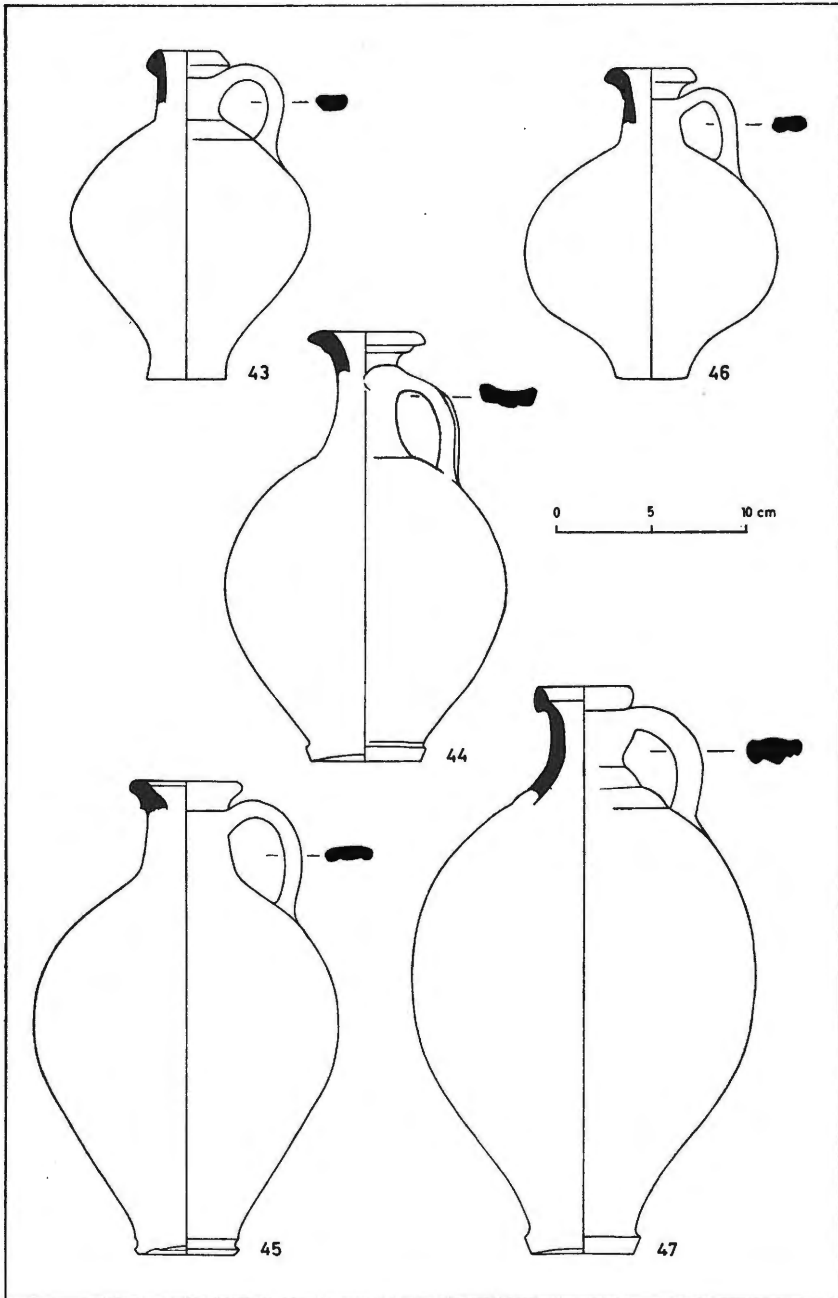


Fig. 43-47 - Kruiken - Schaal 1:4

34. 653 (B 1147) (Fig. 42)

Hoogte: 237; \emptyset rand: 54; \emptyset bodem: 62; grootste \emptyset buik: 200; gelig-witte klei; gelig-witte gladde wand; ongeschonden stuk.

De hals is ongeveer cilindervormig en verbreedt zich een weinig naar onder toe; hij beslaat ongeveer de helft van de totale hoogte; op de hals is er, ter hoogte van de ooraanzet, een ribbel aangebracht; de scheiding tussen hals en schouder is duidelijk gemarkeerd; het oor is rechthoekig en ongeleed; de grootste breedte van de buik ligt boven het midden en vertoont een scherp omgeknikte wand.

Vgl. voor afzonderlijke elementen: Breuer, *Nymègue*, pl. IX, 8; Vermeulen, pl. 9, 70 (vroegste decennia van de 1e eeuw); *Camulodunum* pl. 59, 135 (Tiberius ten laatste).

Op grond van de vroege kenmerken van het oor, de halsaanzet en de standing schrijven we een vroegere datering toe.

1e eeuw.

2. Kruik met konische lip

35. 659 (B 1147) (Fig. 43)

Hoogte: 172; \emptyset rand: 34; \emptyset bodem: 41; grootste \emptyset buik: 123; met kleine kwartssteentjes en fijne stukjes baksteen verschaalde roze-bruine klei; geëffende wand; ongeschonden stuk.

De korte hals gaat minder scherp in de schouder over; het kleine oor is rond en juist onder de lip aangezet; de buik is bolvormig en minder verzorgd van vorm; de grootste breedte ligt ongeveer in het midden; de bodem is smal en vlak.

Vgl. Gose, pl. 31, 373-376 (midden 1e eeuw tot 3e vierde van de 2e eeuw); Stuart, type 113 (ca 40 - midden 2e eeuw en misschien nog later). Op grond van afzonderlijke kenmerken als het oor, de halsaanzet en het standvlak geven we er de voorkeur aan een latere datering.

Einde 2e eeuw.

3. Kruiken met dubbele lip, waarbij de bovenlip sterk ontwikkeld is.

36. R 8 (B 1147) (Fig. 44)

Hoogte: 229; \emptyset rand: 53; \emptyset bodem: 58; grootste \emptyset buik: 155; witte klei; grijs-witte tot gelig-witte gladde wand; ongeschonden stuk.

De bovenlip is sterk ontwikkeld, terwijl de onderlip scherp ondersneden is; de hals verbreedt zich naar de schouder toe en gaat onmerkbaar in deze over; het oor is drieledig en rond; de buik heeft een rond profiel; de bodem is licht gewelfd.

Vgl. Hees, type 5a; Stuart, type 110A (2e kwart der 2e eeuw); Gose, pl. 31, 372 (einde 1e - midden der 2e eeuw).

37. 655 (B 1147) (Fig. 45)

Hoogte: 250; \emptyset rand: 60; \emptyset bodem: 53; grootste \emptyset buik: 160; witte gezuiverde klei, gelig-witte gladde wand; ongeschonden stuk.

De bovenlip is dominerend en de onderlip bijna geheel verdwenen;

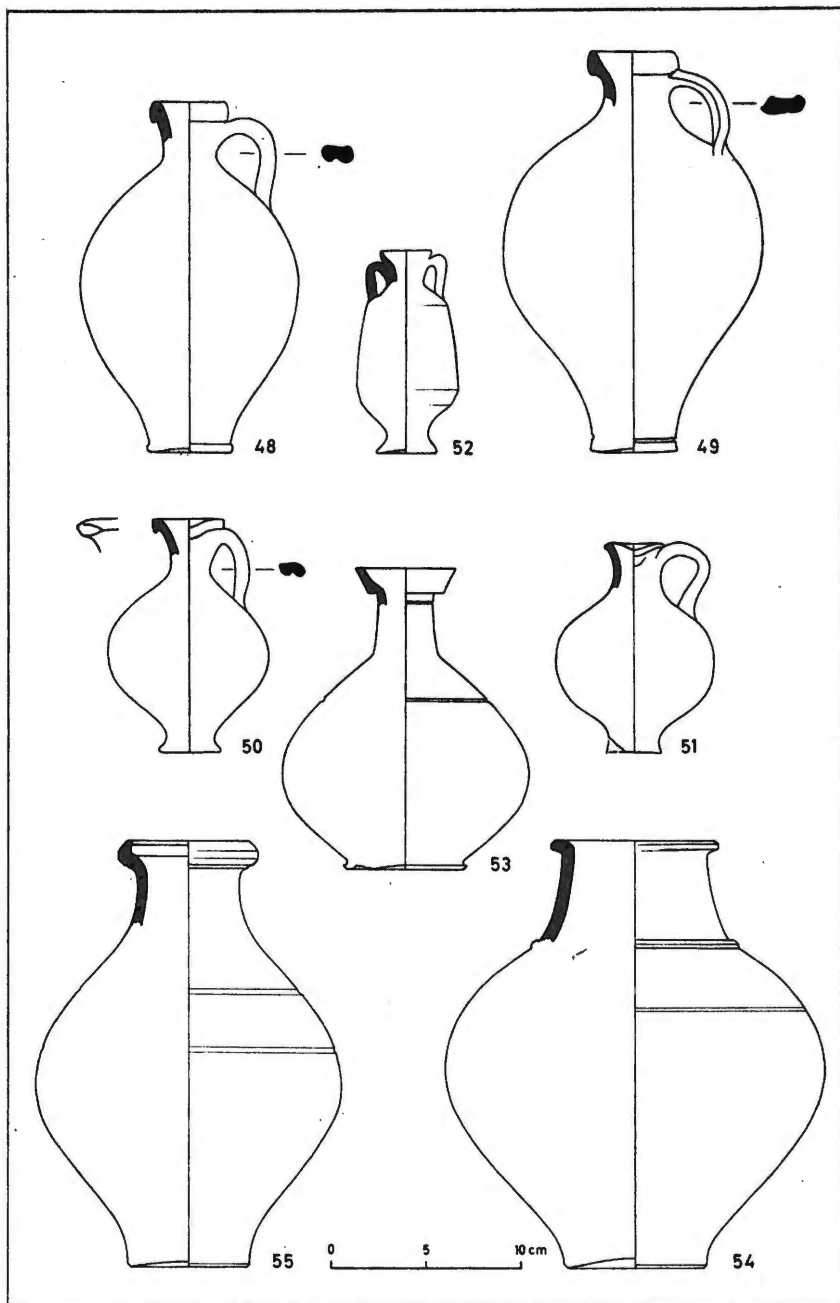


Fig. 48-55 - Kruiken, kruikamfoor en flessen - Schaal 1:4

de hals is kort en gaat zacht in de schouder over; het oor is driedelig, rond en onmiddellijk onder de lip aangezet; de buik is langgerekt en de grootste breedte ligt een weinig boven het midden; de voet is smal en vertoont een zwevende standring.

Vgl. *Hees*, type 5b; *Stuart*, type 110B. Onderste helft heeft horizontale groefjes en ribbeltjes (midden 2e eeuw).

38. 671 (B 1147) (Fig. 46)

Hoogte: 163; \emptyset rand: 50; \emptyset bodem: 37; grootste \emptyset buik: 130; met fijne kwartssteentjes verschaalde beige klei; ruwe lichtbeige wand; ongeschonden stuk.

Sterk uitstekende bovenlip, terwijl de onderlip practisch volledig verdwenen is; de hals is kort en gaat nauwelijks merkbaar in de schouder over; het oor is tweeledig en ter hoogte van de onderlip aangezet; bolronde buik met grootste breedte in het midden; smalle volledig vlakke bodem.

Vgl. *Hees*, type 5c (2e helft der 2e eeuw en ook nog 3e eeuw); zie ook de afzonderlijke kenmerken van oor, halsaanzet en voet voor de vaststelling van een latere datering dan nrs 36 en 37.

4. Kruiken met ringvormige lip

39. 646 (-) (Fig. 47)

Hoogte: 292; \emptyset rand: 54; \emptyset bodem: 55; grootste \emptyset buik: 185; witte klei; gelig-witte gladde wand; ongeschonden stuk.

De kleine hals gaat onmerkbaar in de schouder over; het kleine ronde oor is driedelig en tegen de lip aangedrukt; de buik heeft een peervormig profiel; het smalle bodemvlak is licht gewelfd.

Vgl. *Niederbieder*, type 62 a, *Vande Weerd*, pl. 51, 6; *Stuart*, type 111 (einde 2e - 1e helft der 3e eeuw); *Gose*, pl. 32, 384 (eerste helft der 3e eeuw).

Misschien einde 2e - meer waarschijnlijk 1e helft der 3e eeuw.

40. 670 (B 1147) (Fig. 48)

Hoogte: 183; \emptyset rand: 40; \emptyset bodem: 42; grootste \emptyset buik: 120; witte klei; gladde gelig-witte buitenwand; ongeschonden stuk.

De korte hals gaat geleidelijk in de schouder over; het kleine ronde aan de lip aangezette oor is tweeledig; de buik heeft een opgeblazen ronde vorm; vlakke bodem.

Vgl. *Gose*, pl. 32, 384 (1e helft der 3e eeuw).

41. R 9 (B 1147) (Fig. 49)

Hoogte: 206; \emptyset rand: 44; \emptyset bodem: 43; grootste \emptyset buik: 136; roze klei, gladde beigebruine buitenwand.

Voor de beschrijving van hals, oor, profiel van buik verwijzen we naar kruik nr 40, de bodem is zeer lichtjes gewelfd.

Datering (cfr. nr 39).

5. Kruikjes met ingeduwde tuitje

42-49; 636 (B 1147) (Fig. 50); 637 (B 1147); 638 (B 1147) (Fig. 51); 640 (-); 641 (B 1147); 642 (-); 643 (B 1147); 644 (B 1147)

Hoogte: 97-129; Ø rand: 26-34; Ø bodem: 24-32; grootste Ø buik: 75-85; gelig-witte, witte of roosbeige klei met verschroming van zand of kwartsgruis; de wand is gewoonlijk glad. Zes stuks zijn ongeschonden.

Het tuitje is rechthoekig op de richting van het oor of recht tegenover het oor ingeduwd; het oor is twee- of éénledig, rond omgebogen en meestal een weinig onder de rand aangezet; op de schouder bevinden zich in de meeste gevallen twee groefjes; de kruik is mooi bolronde, de bodem smal en volledig vlak.

Vgl. Gose, pl. 33, 391 (3e eeuw); *Niederbieder*, type 64, pl. 3, p. 59 (deze kruikjes komen tamelijk veelvuldig voor in inhumatiegraven van het einde der 3e eeuw en 4e eeuw); Stuart, type 115, pl. 8, 128 (vanaf midden der 3e eeuw).

II. Kruikamfoor**Kruikamfoor met trechtervormige monding**

50. 635 (-) Fig. 52

Hoogte: 105; Ø rand: 26; Ø bodem: 30; grootste Ø buik: 58; witte klei, verschromd met fijne kwartssteentjes; korrelige gelig-witte wand; ongeschonden stuk.

De beide oren zijn dicht bij de rand aangezet en éénledig, de hals is kort en gaat geleidelijk in de schouder over; bij de overgang van schouder naar buik in een lichte groef gemarkeerd; de kruik heeft een langgerekt profiel met grootste breedte op minder dan $\frac{1}{3}$ van de hoogte; vlakke bodem; het voetje is identiek als bij de kruikjes nrs 42-49.

Vgl. Gose, pl. 37, 407 (midden 3e eeuw).

III. Flessen

51. 656 (B 1147) (Fig. 53)

Hoogte: 158; Ø rand: 53; Ø bodem: 65; grootste Ø buik: 130; gelig-witte klei; gelig-witte fijnkorrelige gladde wand; ongeschonden stuk.

De lip is hol aan de buitenkant en scherp ondersneden; op de hals is een weinig onder de lip, een groefje aangebracht; de grootste breedte van de kruik bevindt zich onder het midden.

Vgl. de kruiken van hetzelfde type, Stuart, type 102 (vóór ca 37); Vermeulen, type 71, p. 90 (2e kwart 1e eeuw) (cfr. nrs 30-31).

52. 672 (B 1147) (Fig. 54)

Hoogte: 225; Ø rand: 86; Ø bodem: 75; grootste Ø buik: 200; gelig-witte klei, gelig-witte gladde wand; ongeschonden stuk. Horizontaal verlengde hoekige lip; bij de overgang van hals naar schouder is een schijfvormige halsring aangebracht; op de buik zijn

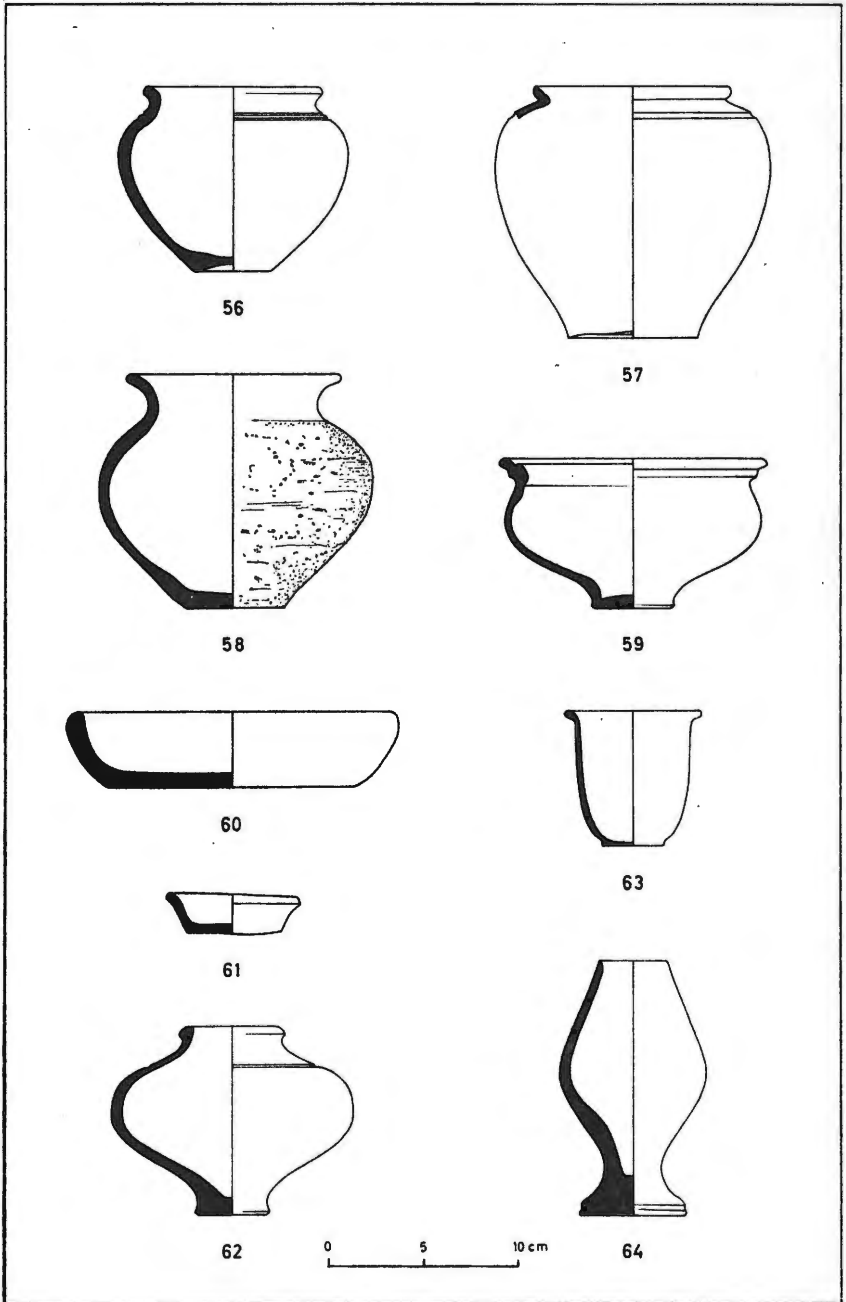


Fig. 56-64 - Kookpotten, schaal, borden en bekers - Schaal 1:4

nog twee smalle, evenwijdige groefjes gemarkeerd; hij is bolrond en de grootste breedte bevindt zich boven het midden; Vgl. *Destelbergen*; type III, p. 40: midden 1e eeuw.

53. 673 (B 1147) (Fig. 55)

Hoogte: 225; \emptyset rand: 68; \emptyset bodem: 63; grootste \emptyset buik: 160; grijs-bruine klei; lichtbruine fijnkorrelige wand, met resten van geligwitte verflaag; ongeschonden stuk.

De lip is hoekig aan de buitenkant en aan de binnenkant trechtervormig verbreed; de hals gaat onmerkbaar in de schouder over; de kruik heeft een mooi rond profiel met grootste breedte ongeveer in het midden.

IV. Kookpotten, schaal en borden

1. Kookpotten met naar buiten gebogen licht verdikte rand, die spits toeloopt.

54. R 5 (B 1147) (Fig. 56)

Hoogte: 96; \emptyset rand: 91; \emptyset bodem: 42; grootste \emptyset buik: 118; grijze zeer hard gebakken klei, verschaald met fijne kwartssteentjes; ruwe grijze wand; ongeschonden stuk.

Op de schouder zijn twee groeven aangebracht; de grootste breedte ligt hoog; het niet al te brede bodemvlak is licht gewelfd.

Vgl. Kookpotten met omgebogen rand. Gose, pl. 53, 530-539: Augusteisch - 2e helft der 3e eeuw; Stuart, type 201 A (van begin 1e eeuw tot in de tweede helft der 3e eeuw).

55. R 7 (B 1147) (Fig. 57)

Hoogte: 132; \emptyset rand: 101; \emptyset bodem: 69; grootste \emptyset buik: 145; grijze hard gebakken klei; met dichte kwartsverschraling; de wand is grijs gesmoord en grofkorrelig; ongeschonden stuk.

Het randprofiel is identiek aan dat van nr 54; er bevinden zich eveneens twee groeven op de schouder die nog meer omhoog getrokken is, zodat de vorm een mooi appelprofiel verkrijgt; het standvlak is breder en eveneens licht gewelfd.

Datering: cfr. nr 54.

2. Kookpot met verlengde omgeplooid afgeronde rand

56. R 6 (B 1147) (Fig. 58)

Hoogte: 122; \emptyset rand: 113; \emptyset bodem: 55; grootste \emptyset buik: 150; beige-bruine in de kern grijze klei; de wand is donkergrauwgrijs tot zwart besmoord en ruwwandig, de buitenrand is geglad; de rand is gedeeltelijk afgebroken.

De trechtvormige rand gaat langzaam in de schouder over; de grootste breedte ligt boven het midden; de bodem is zacht gewelfd.

Datering: cfr. nr 54.

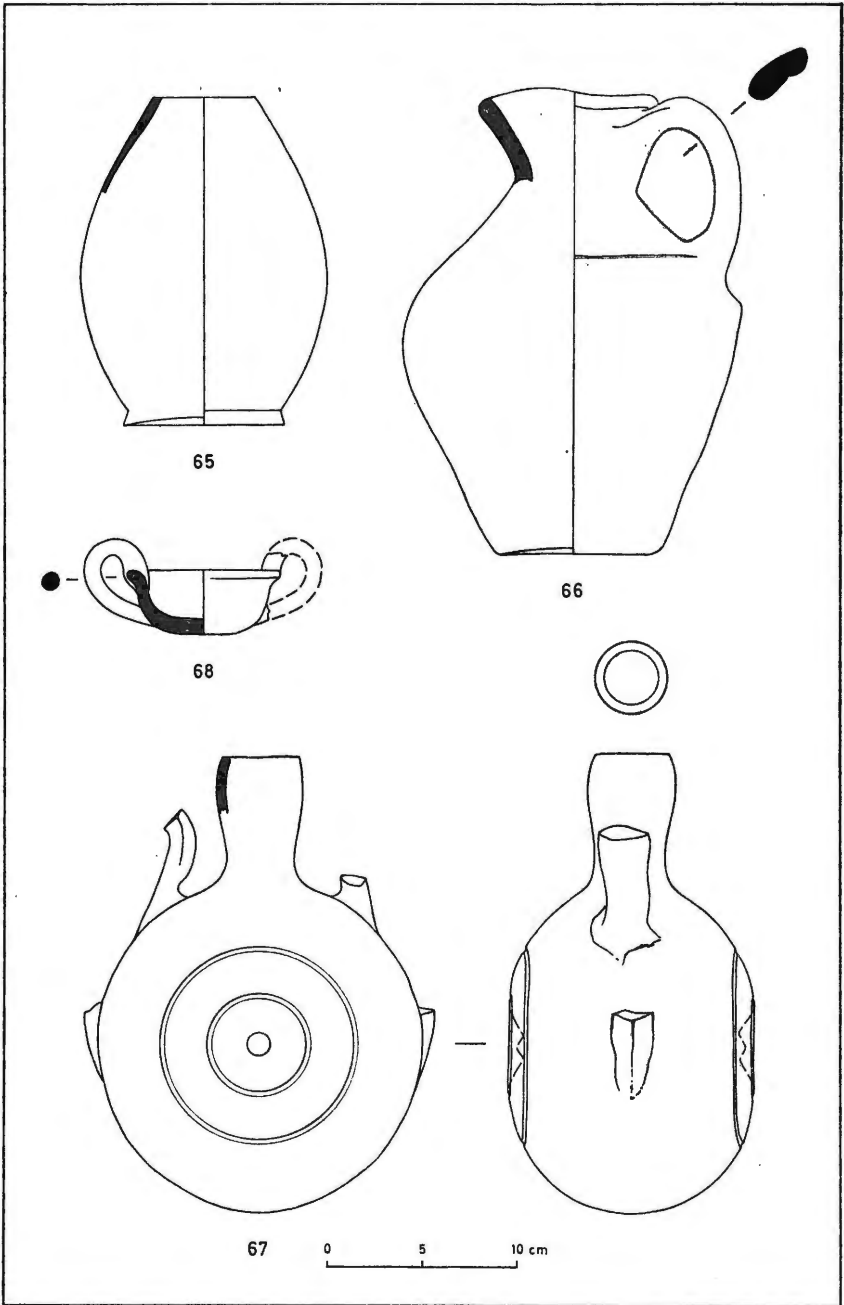


Fig. 65-68 - Beker, kan, veldfles en kommetje - Schaal 1:4

3. Schaal met dekselgeul („hartvormig profiel”)

57. R 3 (B 1147) (Fig. 59)

Hoogte: 77; \emptyset rand: 141; \emptyset bodem: 46; grootste \emptyset buik: 130. Oranjebruine klei met verschraling van fijne kwartskorreltjes; korrelige wand; een gedeelte van de rand is afgebroken. De grootste breedte ligt boven het midden; daaronder maakt het profiel een sterke binnenwaartse inclinatie naar de bodem toe die smal en licht gewelfd is.

Vgl. *Niederbieder*, type 103 (niet vóór het midden der 2e eeuw); Gose, pl. 54, 505-507 (midden 2e eeuw - tweede helft der 3e eeuw); Stuart, type 203, p. 74 (vanaf 2e helft der 2e eeuw).

4. Borden

58. R 1 (B 1147) (Fig. 60)

Hoogte: 40; \emptyset rand 191; \emptyset bodem: 152; dikte wand: 10-11; oranjebruine klei met fijne zandverschraling, op gladde buitenwand sporen van donkerrode verflaag; ongeschonden stuk.

Vgl. *Hees*, type 22; Stuart, type 218 (van ca 70 tot in de 4e eeuw).

59. 649 (B 1147) (Fig. 61)

Hoogte: 21; \emptyset rand: 72; \emptyset bodem: 50; dikte wand: 5; tamelijk hard gebakken, lichtbruine klei; de wand is bruinrood en geglad; ongeschonden stuk.

V. Bekers en kan

Bekers

60. 667 (B 1147) (Fig. 62)

Hoogte: 100; \emptyset rand: 58; \emptyset bodem: 38; grootste \emptyset buik: 128; roze klei; verschraald o.a. met kwartssteentjes; de wand is fijnkorrelig geëffend; ongeschonden stuk.

De lip is buitenwaarts rond verdikt; op de schouder is een groef aangebracht; de grootste breedte bevindt zich ongeveer in het midden; de voet is hoog en vertoont een kleine binnenwaartse inclinatie aan de bodem; deze is smal en volledig vlak.

Vgl. als erg gelijkend profiel, *Hees*, pl. 7, 10 (3e - 4e eeuw); type voet, *Arenisburg*, pl. 97, 378 (waarschijnlijk laat, doch onzeker); de voet komt ook voor bij de terra sigillatabekers van de 4e eeuw: Chenet, pl. 16, type 333 („pied creux rétréci”), pl. 17, 334c, 338. Op grond van de techniek wellicht als „Speicher”-waar te bestempen (2e helft der 3e eeuw tot de 1e helft der 4e eeuw) (cfr. *Alzei*, p. 32-33).

61. 652 (B 1147) (Fig. 63)

Hoogte: 71; \emptyset rand: 72; \emptyset bodem: 32; dikte wand: 3; lichtbruine klei; fijnkorrelige wand; ongeschonden stuk.

De rand is horizontaal verlengd; de bodem is vlak.

62. 654 (B 1147) (Fig. 64)

Hoogte: 136; \emptyset rand: 35; \emptyset bodem: 58; grootste \emptyset buik: 82; dikte wand: 4; hard gebakken beige-witte klei; geel-witte fijnkorrelige geëffende wand; ongeschonden stuk.

De hoge buitenwaartse afhellende voet is typisch voor deze beker; de bodem is vlak.

63. 666 (B 1147) (Fig. 65)

Hoogte: 171; \emptyset rand: 55; \emptyset bodem: 85; grootste \emptyset buik: 130; zuivere licht-roze klei; licht-bruine gladde wand, met sporen van bruinroze verflaag. Ongeschonden stuk.

De grootste breedte van de buik ligt onder het midden; aan de bodem is een voetje gemarkeerd; de bodem zelf is vlak.

Kan

64. 680 (21) (Fig. 66)

Hoogte: 240; \emptyset rand: 71; \emptyset bodem: 84; grootste \emptyset buik: 180; beigebruine klei en verschraling van dichte fijne en grove kwartssteentjes; de wand is ruwwandig en bedekt met gelig-witte verflaag; de uitgietsluit is gedeeltelijk afgebroken.

De randen van de tuit raken elkaar niet; de hals is breed en de overgang naar de schouder gebeurt onmerkbaar; het grote ronde ruw-aangezette oor is tweeledig; ter hoogte van de aanzet van het oor is op de schouder een groef gemarkeerd; de grootste breedte ligt boven het midden; de bodem is licht gewelfd.

Vgl. *Arentsburg*, pl. 25, 287-288 (begin 3e eeuw en later); Gose, pl. 50, 512, 513 (2e helft der 3e eeuw).

VI. Bijzondere vormen**Veldfles**

65. 634 (-) (Fig. 67)

Hoogte: 240; \emptyset rand: 41; grootste \emptyset buik: 170; tamelijk zacht gebakken rozige klei; de wand is gelig-wit en met fijnkorrelig kwarts verschraald; beide oren zijn afgebroken.

De oren zijn ongeleed; de bruik is slechts bolrond van vorm langs beide zijkant. Vooraan en achteraan is het profiel ingedeukt; in het midden van de buik bevindt zich een klein bolrond uitsteeksel.

Kommetje

66. 610 (B 1147) (Fig. 68)

Hoogte: 30; \emptyset rand: 80; dikte wand: 10; grauwgrijze klei; de wand is eveneens grauwgrijs en geëffend¹⁵.

(15) Volgens de fiche van E. Trips betreft het hier een olielampje; naar ons oordeel kunnen we hier best van een eenvoudig kommetje met twee oren spreken.

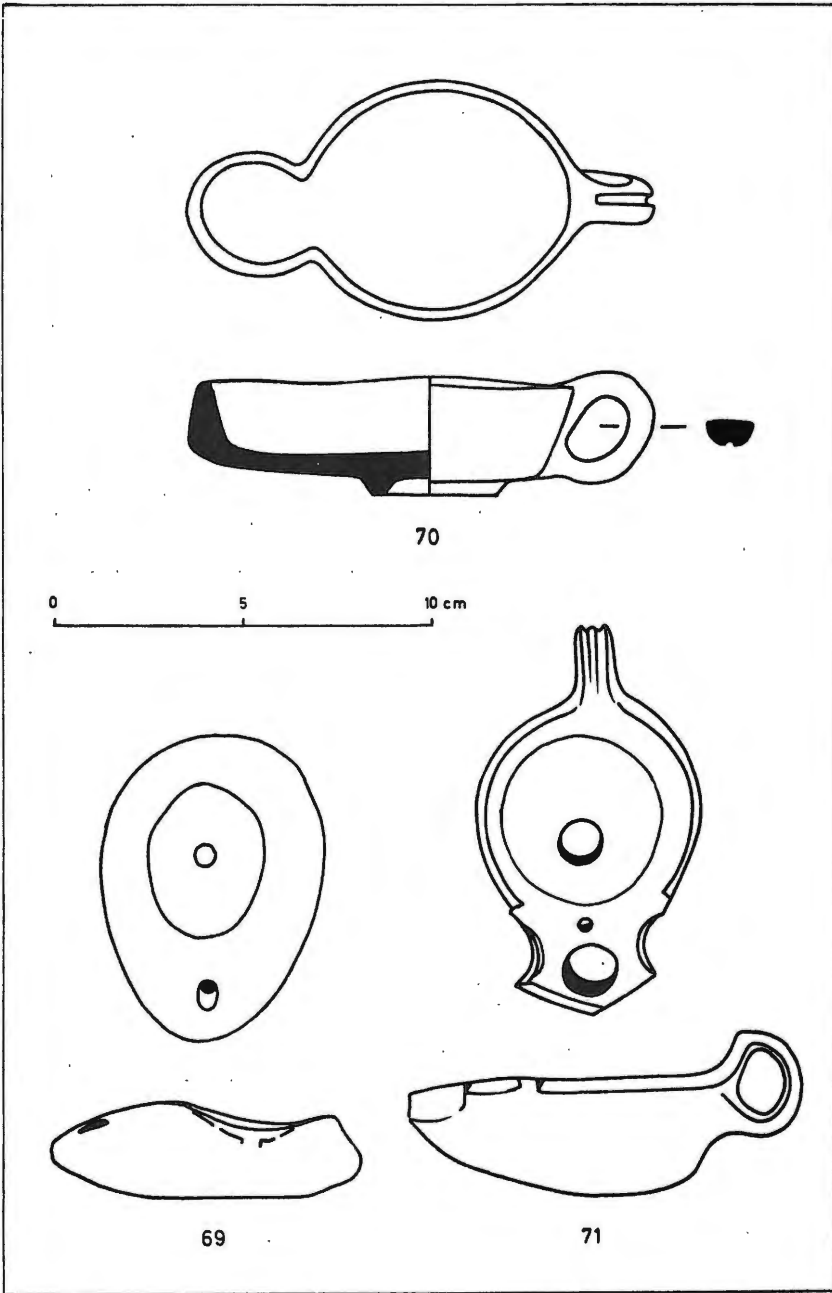


Fig. 69-71 - Lampen - Schaal 1:2

II. LAMPEN

1. Lamp met ronde tuit

67. 608 (B 1147) (Fig. 69)

Hoogte: 25; Ø bodem: 30; lengte spiegel: 85; grootste breedte spiegel: 64; zacht gebakken bruinroze klei met witte stipjes; de wand is sterk ingevreten; ongeschonden stuk.

De spiegel is eivormig en heeft twee openingen, de tuit is sterk afgerond; de schouders hellen naar buiten af; er is geen oor aangezet; de lamp rust op een standschijf.

Vgl. Menzel, *Lampen*, p. 49: „*Lampen mit einfacher Rundschnauze*“ (bloeitijd rond het midden der 1e eeuw).

2. Achtvormige lamp

68. 609 (B 1147) (Fig. 70)

Hoogte: 32; lengte spiegel: 95; grootste breedte spiegel: 65; Ø tuit: 20; Ø bodem: 37; hard gebakken, zuivere lichtgrijze klei; grijze tot donkergrijze glad gepolijste wand; ongeschonden stuk.

Het oor is ovaalvormig en heeft een groef; de standschijf is voorzien van een standring.

Vgl. Van de Weerd, pl. 58, 8 en p. 295; Evelein, pl. 10, 4 en p. 46; Menzel, *Lampen*, pl. 69, p. 80 (laatste vierde der 1e eeuw en 2e eeuw).

3. Versierde lamp met driehoekige volutentuit

69. 611 (B 1147) (Fig. 71)

Hoogte: 28; Ø bodem: 20; lengte spiegel: 60; grootste breedte spiegel: 58; breedte tuit: 36; hard gebakken zuivere witte klei; bruine glanzende verflaag (bronskleurig); ongeschonden stuk.

De tuit is breed en loopt op een driehoek uit; hoewel de randen zelf de typische vorm van voluten vertonen, werden deze nochtans niet op de tuit zelf gemarkeerd; de spiegel is licht gewelfd en er zijn nog onduidelijke sporen van een reliefversiering; het ovale oor is drieledig; de lamp rust op de platte standschijf.

Vgl. Evelein, type I, groep B, p. 8-9 (hoofdzakelijk in 1e eeuw, slechts sporadisch in de 2e eeuw voorkomend); Menzel, Form B, p. 30 (Tiberius tot midden 1e eeuw).

**

BALGERHOEKE?

Acht stuks, in gewoon aardewerk uitgevoerd, zijn bewaard in een kast met aanduiding: Balgerhoeke. Om verschillende redenen behandelen we ze echter afzonderlijk (cfr. *supra*).

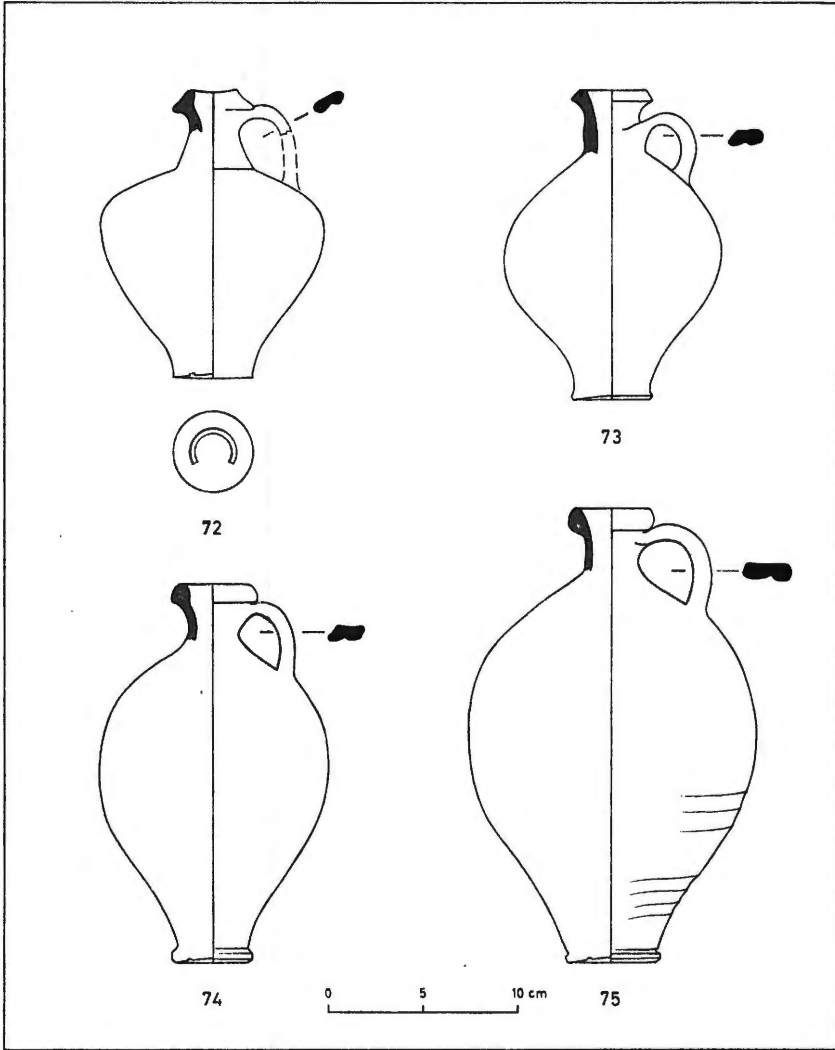


Fig. 72-75 - Kruiken - Schaal 1:4

I. Kruiken

70. R. Z (Fig. 72)

Hoogte: 151; Ø rand: 43; Ø bodem: 44; grootste Ø buik: 120; witte klei; geelachtig-witte gladde wand; het onderste deel van het oor is afgebroken.

De hals is kort en scherp van de schouder gescheiden; het tweeledig oor vormt een ronde boog; de grootste breedte bevindt zich op meer dan $\frac{2}{3}$ van de totale hoogte van de buik; het bodemvlak is licht gewelfd.

Vgl. Gose, pl. 31, 373-376 (midden 1e eeuw tot 3e vierde van de 2e eeuw); Stuart, type 113, pl. 7, 116 (ca 40 - midden 2e eeuw en misschien nog later).

71. R. Z 6 (Fig. 73)

Hoogte: 163; Ø rand: 33; Ø bodem: 42; grootste Ø buik: 115; tamelijk gezuiverde roos-beige klei; korrelige grauwe wand. Kleine hals waarvan de scheiding met de schouder niet meer zo duidelijk is gemarkeerd; het tweeledig oor is klein, beschrijft een halve boog en is dicht bij de lip aangezet; de grootste breedte van de bolvormige kruik bevindt zich ongeveer in het midden; de bodem is licht gewelfd.

Algemene datering: cfr. nr 71; maar te oordelen naar de afzonderlijke kenmerken van oor en bodem is deze kruik in ieder geval een 2e eeuwse vorm.

2. Kruiken met ringvormige lip

72. R. Z 1 (Fig. 74)

Hoogte: 200; Ø rand: 40; Ø bodem: 40; grootste Ø buik: 120; zuivere witte klei; grijs-witte gladde wand; ongeschonden stuk.

De hals, het oor, de buik hebben dezelfde kenmerken als beschreven onder nr 40; de bodem heeft een zwevende standring, gemarkeerd door een concentrische groeve van ca 25 mm diameter.

Datering: cfr. nr 39.

73. R. Z 4 (Fig. 75)

Hoogte: 240; Ø rand: 39; Ø bodem: 47; grootste Ø buik: 145; grijswitte klei; grijswitte tot gelig-witte gladde wand; ongeschonden stuk.

De beschrijving van nr 40 geldt grotendeels ook hier; de bodem heeft echter een zwevende standring waarvan de concentrische groeve een diameter van 20 mm heeft.

Datering: cfr. nr 39.

74. R. Z 5 (Fig. 76)

Hoogte: 194; Ø rand: 35; Ø bodem: 51; grootste Ø buik: 114; bruinroze klei; wand bedekt met witte verflaag; het oor en een gedeelte van de lip zijn afgebroken.

De buik heeft een meer langgerekt profiel; de bodem is volkomen

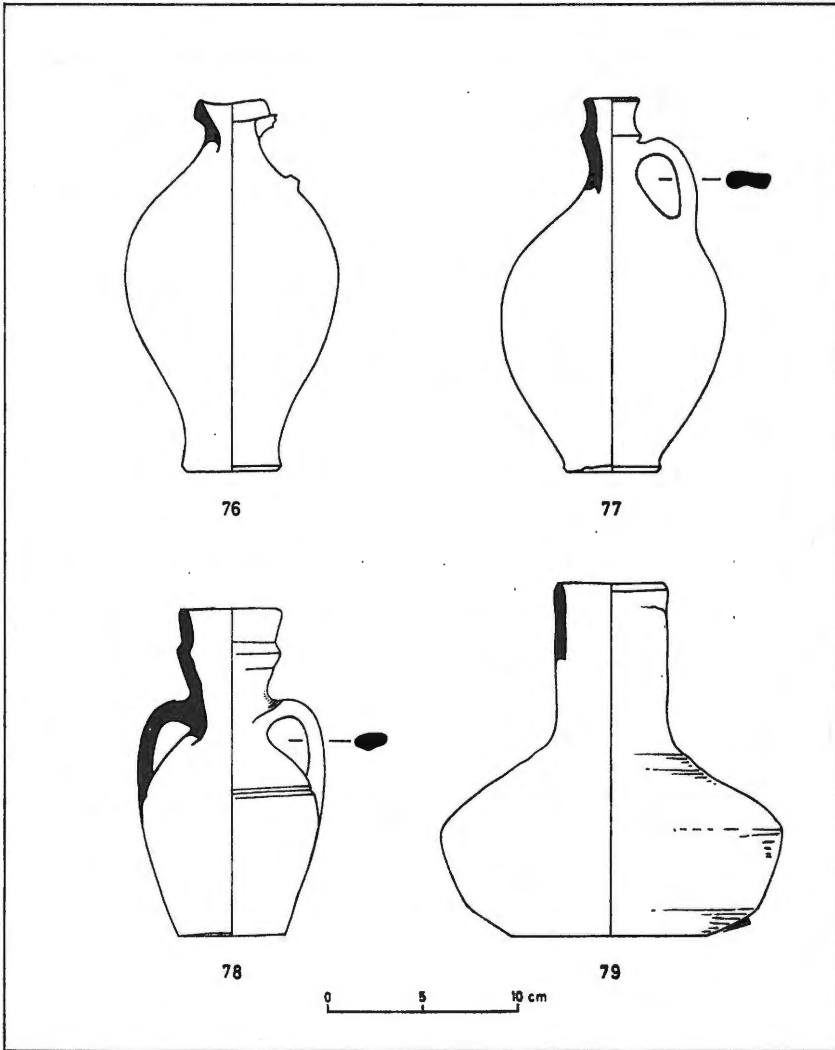


Fig. 76-79 - Kruiken, kruikamfoor en fles. Schaal 1:4

vlak.

Datering: cfr. nr 39.

3. Kruik met uitgesneden kurkenmond

75. R 14 (Fig. 77)

Hoogte: 195; Ø rand: 30; Ø bodem: 49; grootste Ø buik: 120; hard gebakken lichtgrijze klei; grijs-gele wand; ongeschonden stuk. De hals gaat onmerkbaar over in de schouder; het oor beschrijft een ronde boog en is tweeledig; het profiel van de buik is bolrond; de bodem is breed en heeft een zwevende standring gevormd, waarvan de concentrische groeve 30 mm diameter bedraagt.

Vgl. Van de Weerd, pl. 51, 8 (2e helft der 2e - 1e helft der 3e eeuw); Gose, pl. 33,387 -389 (van midden der 2e eeuw tot in de 2e helft der 3e eeuw); Van Vinckenroye, *Tongeren*, pl. 4 A, p. 25 (einde 2e tot begin 3e eeuw).

II. Kruikamfoor

76. R. Z 15 (Fig. 78)

Hoogte: 172; Ø rand: 50; Ø bodem: 58; grootste Ø buik: 93; onzuivere roze klei; vuil roze korrelige tot ruw roos-grijze wand, met sporen van vuilwitte verflaag; ongeschonden stuk.

Trapvormige monding; ronde tweeledige oren; bij de overgang van schouder naar buik zijn twee groeven aangebracht; de bodem is licht gewelfd. Vgl. *Camulodunum*, pl. 59, 132, p. 242.

III. Fles

77. R. Z 11 (Fig. 79)

Hoogte: 186; Ø rand: 59; Ø bodem: 109; grootste Ø buik: 182; hard gebakken bruinroze klei met lichtgrijze kern; korrelige donkere rood-bruine wand; een stukje van de rand is afgebroken.

Langgerekte hals, zonder lip, waarvan de lengte bijna de helft van de totale hoogte bedraagt; de grootste breedte ligt ongeveer in het midden van de buik; de bodem is breed en vlak.

✱

Opmerking na behandeling van het aardewerk:

De echtheid van een aantal aardewerkvormen, uitgesteld in de vitrines, blijkt door velen betwijfeld te worden. Het betreft volgende stukken:

— kruiken: nrs 34, 37, 39 en 40

— flessen: nrs 52 en 53

Het „te mooie uitzicht” dat deze twijfel doet ontstaan, is echter klaarblijkelijk te wijten aan het feit dat deze stukken werden gereinigd (misschien met een oxyderende stof); bovendien dient opgemerkt dat vier vormen door ons dateerbaar waren (nrs 37, 39, 40 en 52), één vorm een algemene datering kreeg (nr 34), en slechts één vorm niet

te dateren was (nr 53).

Daar zelfs dateerbare vormen geen garantie zijn voor authenticiteit (vermits ze kunnen nagemaakt zijn), stellen we echter vast dat nr 34 (kruik met trechtervormige monding en zeldzaam voorkomend geknikt buikprofiel) *alle* kenmerken draagt van een vroege kruik (cfr. oor, opening halsaanzet, standring) zodat we haar algemeen in de 1e eeuw mogen dateren. Vooral dit laatste geval maakt het erg onwaarschijnlijk dat het falsifikaties betreft, gezien de technische kennis die deze zouden vergen. De discussie verliest veel van zijn belang als men bedenkt dat de vormen in kwestie volledig binnen de algemene dateringsgrenzen te plaatsen zijn.

4. *Besluit.*

Het grafveld¹⁶ dat bij het uitgraven van het Schipdonkkanaal aan het licht kwam, localiseren wij te Adegem-Balgerhoeke, vermits op die plaats het Schipdonkkanaal volledig op Adegem gelegen is. Hoewel de juiste localisering niet gekend is, stellen we als hypothese voor de hoogte, doorheen Balgerhoeke lopend, nl. tussen de spoorweg (ten noorden) en de baan naar Brugge (ten zuiden).

Over de aard en het karakter van het grafveld is weinig te zeggen bij gebrek aan systematische opgravingen en een opgravingsverslag. Hoewel het grafveld (cfr. het 4e eeuwse materiaal) zeker inhumatiegraven bevatte, mogen we er echter van overtuigd zijn dat er ook incineratiegraven waren daar er veel materiaal uit de 1e en 2e eeuw werd bovengebracht, periode waarin de crematie de overheersende begrafenisritus was¹⁷.

Het materiaal van dit grafveld mag een tamelijk geregelde bewoning veronderstellen, zeker vanaf het midden der 1e eeuw (of misschien iets vroeger) tot in de 4e eeuw met een laagtepunt in de 3e eeuw. Bovendien kunnen we nog verschillende andere gevolgtrekkingen uit bovenstaande behandeling halen: het aarden vaatwerk predomineert op de andere voorwerpen (hier alleen lampen); in de totale verhouding van het aarden vaatwerk haalt het gewone aardewerk het overwicht gevolgd door de terra sigillata. In de terra sigillata is de 4e eeuwse waar het best vertegenwoordigd en vervolgens deze van de 2e eeuw; verder kenmerkt zich de terra sigillata door het overwegend aantal Oost-Gallische produkten. De Belgische waar en het gevernist aardewerk zijn slechts in geringe mate vertegenwoordigd. Het gewone aardewerk dateert vooral uit de periode midden 3e eeuw en 4e eeuw, terwijl de vorige eeuwen zich praktisch in een gelijke verhouding tot elkaar uitdrukken.

De verhouding van de verschillende aardewerksoorten tot elkaar blijkt duidelijker uit deze behandeling in procenten uitgedrukt:

(16) De vraag mag gesteld worden of we werkelijk met de sporen van een grafveld te doen hebben, vermits nergens, vóór de publikatie van Unverzagt, melding van een *grafveld* wordt gemaakt. We menen echter de vraag bevestigend te mogen beantwoorden, gezien het zeer grote aantal ongeschonden stukken. Gave stukken aarden vaatwerk komen immers praktisch nooit bij de resten van een nederzetting voor.

(17) Van Doorselaer, *Nécropoles*, p. 29.

I. Aardewerk (= 96 %)

A. *Terra sigillata*

- Aantal: 22 stuks of 33 % (in verhouding met het overige aardewerk)
- Verhouding: 1e eeuw: 14 %
 - 2e eeuw: 37 %
 - 3e eeuw: 4 %
 - 4e eeuw: 45 %
- Datering: van Claudius tot de 4e eeuw
- Herkomst: Zuid-Gallië: 3 stuks waaronder:
 - 2 van La Graufesenque (Bassus van La Graufesenque)
 - 1 onbepaald (Tasco van Zuid Gallië)
- Oost-Gallië: 5 Rheinzabern (Sabinus van Rheinzabern en o. m. een figuurstempel)
- 10 Argonne
- 3 onbepaald

B. *Belgisch aardewerk*

- Aantal: 3 stuks of 4,5 %
- Datering: Flavisch (2 stuks) en 4e eeuw (1 stuk)

C. *Gevernist aardewerk*

- Aantal: 3 stuks of 4,5 %
- Datering: van midden 1e eeuw tot eerste helft der 3e eeuw.

D. *Gewoon aardewerk*

- Aantal: 38 stuks of 58 %
 - Dateerbaar: 27 stuks en 3 met algemene datering
 - Niet te dateren: 8 stuks
- Verhouding: 1e eeuw: 29,5 %
 - 2e eeuw - midden 3e eeuw: 29,5 %
 - midden 3e eeuw - 4e eeuw: 41 %
- Datering: van het tweede kwartaal der 1e eeuw tot in de 4e eeuw (de drie stuks met algemene datering: 1e eeuw tot tweede helft der 3e eeuw (2 stuks); van ca 70 tot in de 4e eeuw (1 stuk)
- Herkomst: Eifelwaar: 1 stuk.

II. Lampen (4 %)

- Aantal: 3 stuks
 - Dateerbaar: 2 stuks
- Datering: Tiberius - 2e eeuw

SAMENVATTING:

- Aantal: 69 stuks
 - dateerbaar 57 stuks en 3 stuks met algemene datering
 - niet te dateren: 8 stuks
- Verhouding: 1e eeuw 26 %
 - 2e eeuw - midden 3e eeuw: 35 %
 - midden 3e eeuw - 4e eeuw: 39 %
- Datering: van het tweede kwartaal der 1e eeuw tot in de 4e eeuw.

Onzekere stukken

Het betreft hier alleen gewoon aardewerk

- Aantal: 8 stuks
 - dateerbaar: 6 stuks
 - niet te dateren: 2 stuks
- Verhouding: 1e eeuw: 17 %
 - 2e eeuw - midden 3e eeuw: 83 %
- Datering: van Claudius tot eerste helft der 3e eeuw.

De totale verhouding laat ons besluiten tot een bijna evenwichtig aandeel van aardewerk uit de eerste 4 eeuwen van onze jaartelling in dit grafveld. In de afzonderlijke behandeling stellen we echter wel een zwaktepunt vast gedurende de 3e eeuw (cfr. de terra sigillata), dat dikwijls verschuild gaat onder een datering over een meer uitgebreide periode (ofwel 2e eeuw - midden 3e eeuw of midden 3e eeuw - 4e eeuw) en een gering aantal in de 1e eeuw. De 2e en de 4e eeuw zijn het best vertegenwoordigd. Misschien verwijst de vermindering van aardewerk in de loop van de 3e eeuw op de troebelen ten gevolge van de invallen in deze periode¹⁸.

De datering van het aardewerk van onzekere herkomst (nr 70 - 77 van de inventaris) valt binnen de datering van de stukken met zekere herkomst Balgerhoeke. Deze reden alsook het feit dat de reserve van het Gruuthusemuseum de collecties van verschillende verzamelaars bevatte, noopt er ons toe de herkomst van dit materiaal in het midden te laten.

(18) Hatt, p. 213 e.v.; ook de Gallo-Romeinse nederzetting te Gent (St.-Baafsabdij) heeft te lijden gehad van de invallen: de nederzetting houdt hier blijkbaar op in de 3e eeuw (naar alle waarschijnlijkheid met een vernieling door brand) en kent slechts een kleine heropleving in de 4e eeuw (zie behandeling van de St.-Baafsabdij in onze onuitgegeven licentiaatsverhandeling: „*Het Gentse en het Meetjesland in de Romeinse tijd. Het verband tussen de bewoning en de bodemgesteldheid*” Gent, 1967).

BIBLIOGRAFIE EN AFKORTINGEN

- Alzei*: W. UNVERZAGT, *Die Keramik des Kastells Alzei*. Materialien zur römisch-germanischen Keramik II, Frankfurt a.M., 1916.
- Arensburg*: J.H. HOLWERDA, *Arensburg, een Romeinsch militair vloodstation bij Voorburg*, Leiden, 1923.
- Bauwens-Lesenne, *Repertorium*: M. BAUWENS-LESENNE, *Bibliografisch repertorium der oudheidkundige vondsten in Oost-Vlaanderen (vanaf de vroegste tijden tot aan de Noormannen)*, Brussel, 1962.
- Breur, *Nijmegen*: J. BREUER, *Les objets antiques découverts à Ubbergen près Nymègue, Oudh. Med.*, Nieuwe Reeks, XII, 1931.
- Camulodunum*, C. HAWKES & M.R. HULL, *Camulodunum*, Oxford, 1947.
- Catalogue Neelemans*: *Catalogue des antiquités provenant de la succession de feu Mr. E. Neelemans. Vente à Gand le 30-4-1900* par Cruyt.
- Chenet: G. CHENET, *La céramique gallo-romaine d'Argonne au IVième siècle et la terre sigillée décorée à la molette*. Mâcon, 1941.
- De Laet, *Hofstade*: S.J. DE LAET, *Romeinse oudheden gevonden te Hofstade bij Aalst (O.VI.)*, *L'Antiquité Classique*, XVI, 1947, 2.
- de Schaetzen-Vanderhoeven, *Tongeren*: Baron de SCHAETZEN-M. VANDERHOEVEN, *De terra sigillata te Tongeren*, II, Tongeren, 1964.
- Destelbergen: S.J. DE LAET, A. VAN DOORSELAER & P. SPITAEELS, *Overblijfselen uit de Late Bronstijd, de Vroege IJzertijd en de Romeinse tijd te Destelbergen, Oudheidkundige Opgravingen en Vondsten in Oostvlaanderen*, *Kult. Jaarb. O.VI.* 1963 (1965) II.
- Dhondt, De Laet, Hombert: J. DHONDT, S.J. DE LAET & P. HOMBERT, *La fin de la domination romaine et les débuts de la colonisation franque en Belgique*, *L'Antiquité Classique*, 17, 1948.
- Evelein: M.A. EVELEIN, *De Romeinse lampen*, 's Gravenhage, 1928.
- Gose: E. GOSE, *Gefässtypen der römischen Keramik im Rheinland*, Kevelaer, 1950.
- Hatt: J.J. HATT, *Histoire de la Gaule Romaine*, Paris, 1959.
- Hees: H. BRUNSTING: *Het grafveld onder Hees bij Nijmegen*, Amsterdam, 1937.
- Hofheim: E. RITTERLING, *Das Frühromische Lager bei Hofheim im Taunus, Nassauische Annalen*, XL, 1912.
- Maertens de Noordhout: J. MAERTENS de NOORDHOUT, *Bulletijn der Maatschappij voor Geschiedenis en Oudheidkunde te Gent*, XXXV, 1927, p. 51.
- Menzel, *Lampen*: H. MENZEL, *Antike Lampen im Römisch-Germanisches Zentralmuseum zu Mainz*, Mainz, 1954.
- Niederbieder: F. OELMANN, *Die Keramik des Kastells Niederbieber*, Materialien zur römisch-germanischen Keramik I, Frankfurt a.M., 1914.
- Oswald-Pryce: F. OSWALD - T.D. PRYCE, *An Introduction to the Study of Terra Sigillata*, Liverpool, 1936-'37.
- Oswald, *Stamps*: F. OSWALD, *Index of Potters Stamps on Terra Sigillata*, *Mar-gidunum*, 1931.
- Ritterling: zie *Hofheim*.
- Stuart: P. STUART, *Gewoon aardewerk uit de Romeinse legerplaats en de bijhorende grafvelden te Nijmegen*, *O.M.R.O.L.*, supplement op 43, 1962.
- Unverzagt: W. UNVERZAGT, *Terra Sigillata mit Rädchenverzierung*, Materialien zur römisch-germanischen Keramik III, Frankfurt a.M., 1919.
- Vandenborn: O. VANDENBORN, *Gallo-Romeinse vondsten te Antwerpen*, *Helinium*, V, 1965.
- Vander Biest: N. VANDER BIEST, *Gallo-Romeinse voorwerpen uit Brugge en ommelanden*, *Wetenschap in Vlaanderen*, 2e jg., 1936-37, p. 51.
- Van de Weerd: H. VAN DE WEERD, *Inleiding tot de Gallo-Romeinse archeologie der Nederlanden*, Antwerpen, 1944.
- Van Doorselaer, *Repertorium*: A. VAN DOORSELAER, *Repertorium van de begraafplaatsen uit de Romeinse tijd in Noord-Gallië*, 2 Bd., Brussel, 1964.
- Van Doorselaer, *Nécropoles*: A. VAN DOORSELAER, *Les nécropoles d'époque romaine en Gaule septentrionale*, Brugge, 1967.
- Vanvinckenroye, *Tongeren*: W. VANVINCKENROYE, *Gallo-Romeinse grafvondsten te Tongeren*, Tongeren, 1963.