

SEMMERZAKE (Gavere, O.-Vl.) : MEROVINGISCHE NEDERZETTINGSCERAMIEK

door

Katrien VAN DER GUCHT

Historiek van het site en de vondsten

Bij uitzavelingswerken in de jaren 1933-1938, kwamen op de plaats „Dondergracht” te Semmerzake Merovingische voorwerpen aan het licht. Werklieden en kinderen zamelden er enig archeologisch materiaal in, waarvoor ze een kleine beloning ontvingen¹. Maertens de Noordhout, destijds conservator van het Bijlokemuseum te Gent, kwam af en toe de voorwerpen ophalen. Thans worden ze nog steeds bewaard in voormeld museum. Een pot is in het bezit van Dhr. De Vos in Semmerzake.

De vondsten werden opgeraapt : er werden geen systematische opgravingen ondernomen. Als dusdanig zijn de gegevens over de algemene context van het site uiterst schaars. Het materiaal, toegeschreven aan een grafveld, werd bestudeerd en gepubliceerd door Maertens de Noordhout² en door Hombert³. In het kader van onze (onuitgegeven) licentieverhandeling over „De Merovingische begraafplaatsen in Oost- en West-Vlaanderen”⁴, hebben we deze voorwerpen opnieuw kritisch onderzocht⁵. Deze studie leidde tot merkwaardige resultaten : naast de typisch Merovingische grafveldceramiek bleek immers ook nederzettingmateriaal bewaard te zijn.

Het site

Over de precieze lokalisering van de vindplaats zijn de gegevens vrij vaag : Maertens de Noordhout⁶ situeert ze op de plaats „Dondergracht”, gelegen langs de weg Vurste-Semmerzake, rechtover de smidse van Remi

(1) Onze oprechte dank gaat hier naar Dhr. De Vos, zoon van Dhr. Remi De Vos, voor de talrijke inlichtingen over de „opgravingen” en voor het aanduiden van de uitgezavelde percelen.

(2) Maertens de Noordhout J., *Le cimetière franc de Semmersaek (Flandre Orientale)*, Gent, 1940 ; Maertens de Noordhout J., Vases dits saxons, *Bulletin de la Société royale belge d'Anthropologie et de Préhistoire* LX, 1940, p. 37-45, Pl. I-III.

(3) Hombert P., Het Merovingische grafveld van Semmerzake, *Handelingen van de Maatschappij voor Geschiedenis en Oudheidkunde te Gent*, nieuwe reeks III, 1948, pp. 120-130.

(4) Van der Gucht K., *De Merovingische begraafplaatsen in Oost- en West-Vlaanderen*, onuitgegeven licentieverhandeling, Gent, 1979 (Promotor : Prof. Dr. S.J. De Laet).

(5) We betuigen langs deze weg onze erkentelijkheid aan Dhr. A. Van den Kerkhove, conservator van het Bijlokemuseum, voor de toelating tot bestudering en publicatie van het Merovingisch materiaal van Semmerzake.

(6) Maertens de Noordhout J., o.c., 1940, p. 7.

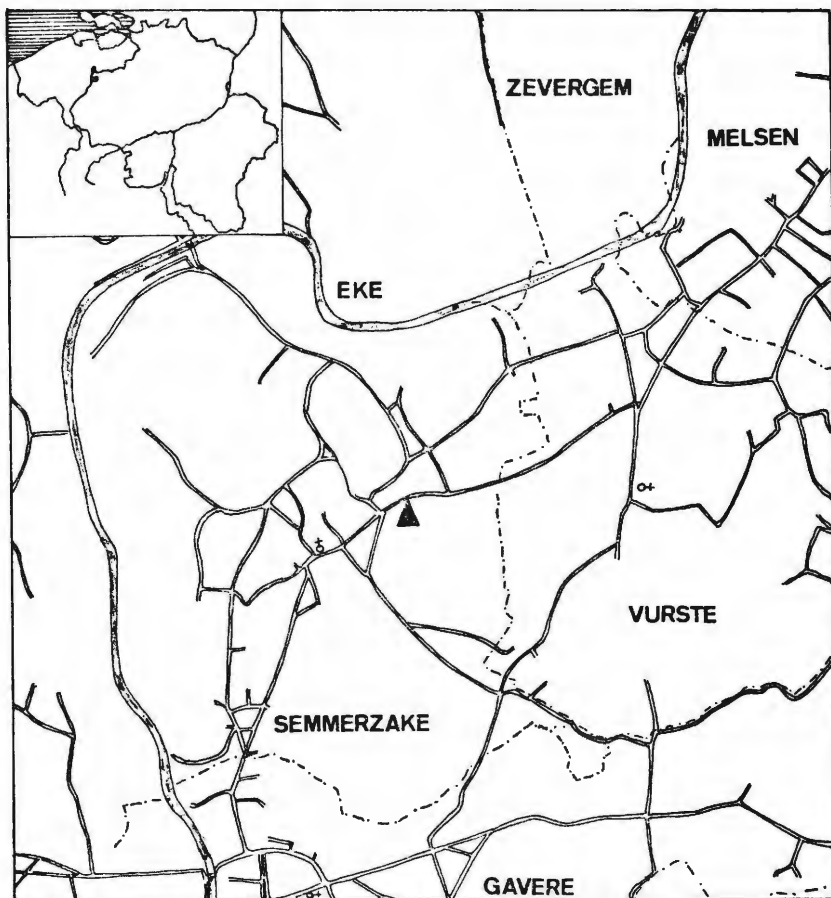


Fig. 1, a: Situatiekaart

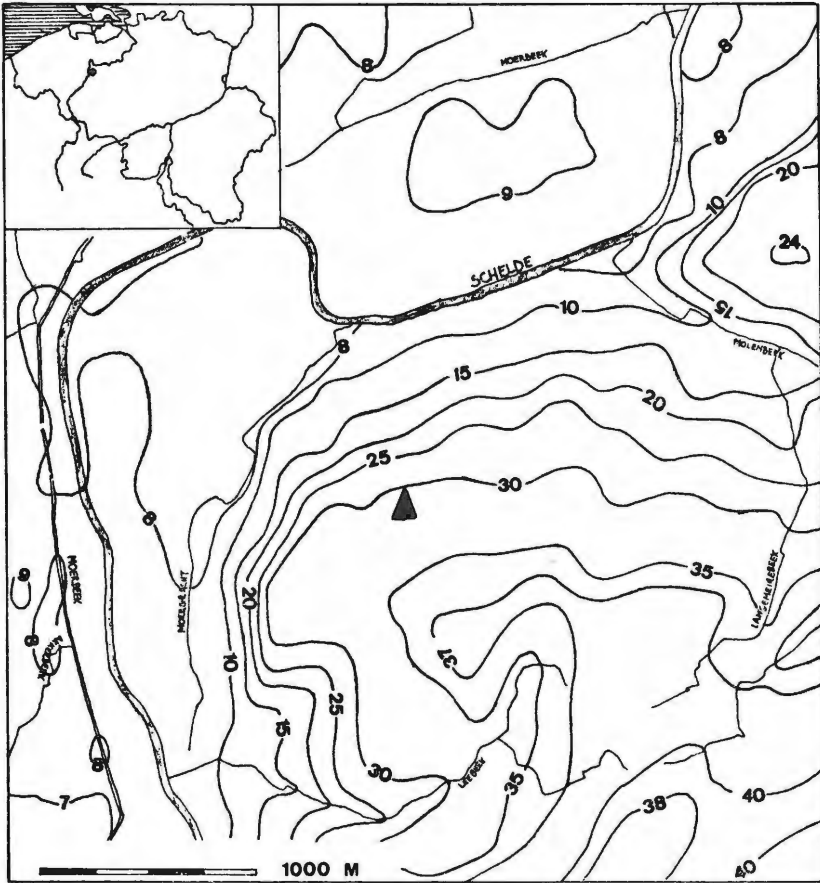


Fig. 1,b : Hydro-morfologische ligging van het site



Fig. 2 : Kadastrale ligging

De Vos. Geen enkele publikatie geeft ons een situatiekaart. Met deze gegevens gingen we de situatie ter plaatse bekijken en dank zij aanvullende mondelinge informatie kon het site vrij goed gelokaliseerd worden (zie fig. 1, a).

De vindplaats ligt op een hoogte van ongeveer 31-32 m (zie fig. 1 b), op een pleistocene zandrug, die geleidelijk naar de Schelde afhelt. Bodemkundig ligt het site op een matig droge zandgrond, die rust op een substraat van Paniseliaanklei (op geringe diepte) ⁷. Het was ons ook mogelijk de vindplaats aan te duiden op de kadasterkaart ⁸. Ze is namelijk gelegen op de percelen nummers 894^d, 896^k, 896^f, 896^e en 896^g, van de enige sectie (zie fig. 2). Thans zijn deze percelen nagenoeg volledig bebouwd ⁹, waardoor een wetenschappelijk controle-onderzoek zo goed als uitgesloten is.

De vondsten

Zoals hoger reeds vermeld zijn over de archeologische context van het site nagenoeg geen gegevens beschikbaar. Semmerzake staat in de literatuur bekend als begraafplaats, waar crematie naast inhumatie voorkomt ¹⁰. Hierover zullen we niet uitweiden, daar deze problematiek reeds werd behandeld door A. Van Doorselaer ¹¹. Tot een grafveld behoren vermoedelijk een 25-tal potten (22 bewaard), waarvan er 7 handgevormd zijn. Behoudens het aarden vaatwerk kunnen we nog 3 glasfragmenten, kralen, 2 bronzen beslagplaten, een breedsax (en een fragment van een tweede), drie lanspunten (en een fragment van een vierde exemplaar), een bijl en een mes noteren ¹². Van deze groep voorwerpen is er thans geen enkel meer bewaard.

Op hetzelfde terrein werden tevens Romeinse vondsten gedaan ¹³.

Merkwaardig bij de materiaalstudie is wel dat naast de typische grafveldceramiek, gekenmerkt door min of meer volledige potten, een grote hoeveelheid scherven is bewaard (in de reserve van het museum), waarvan er nagenoeg geen aan elkaar passen. Ze worden terloops vermeld door Maertens en Hombert ¹⁴. Deze scherven behoren tot minstens 130 verschillende potten, en het precieze aantal kan nog gevoelig hoger liggen. Een dergelijke verhouding scherven - volledige potten vonden we niet terug in de andere grafvelden in de Scheldevallei. Hieruit bleek dat we de verklaring elders

(7) Bodemkaart (stippekaart), blad 70 W/S (schaal 1/5.000).

(8) Dank aan het personeel van de Directie van het Kadaster van Oost-Vlaanderen voor het belangloos ter beschikking stellen van het kadastraal plan, met bijhorende gegevens.

(9) Volgens Dhr. J. Clemmen zou bij de bouw van het huis op perceel 896 f nog een handgevormd potje gevonden zijn. Deze pot is thans niet meer bewaard.

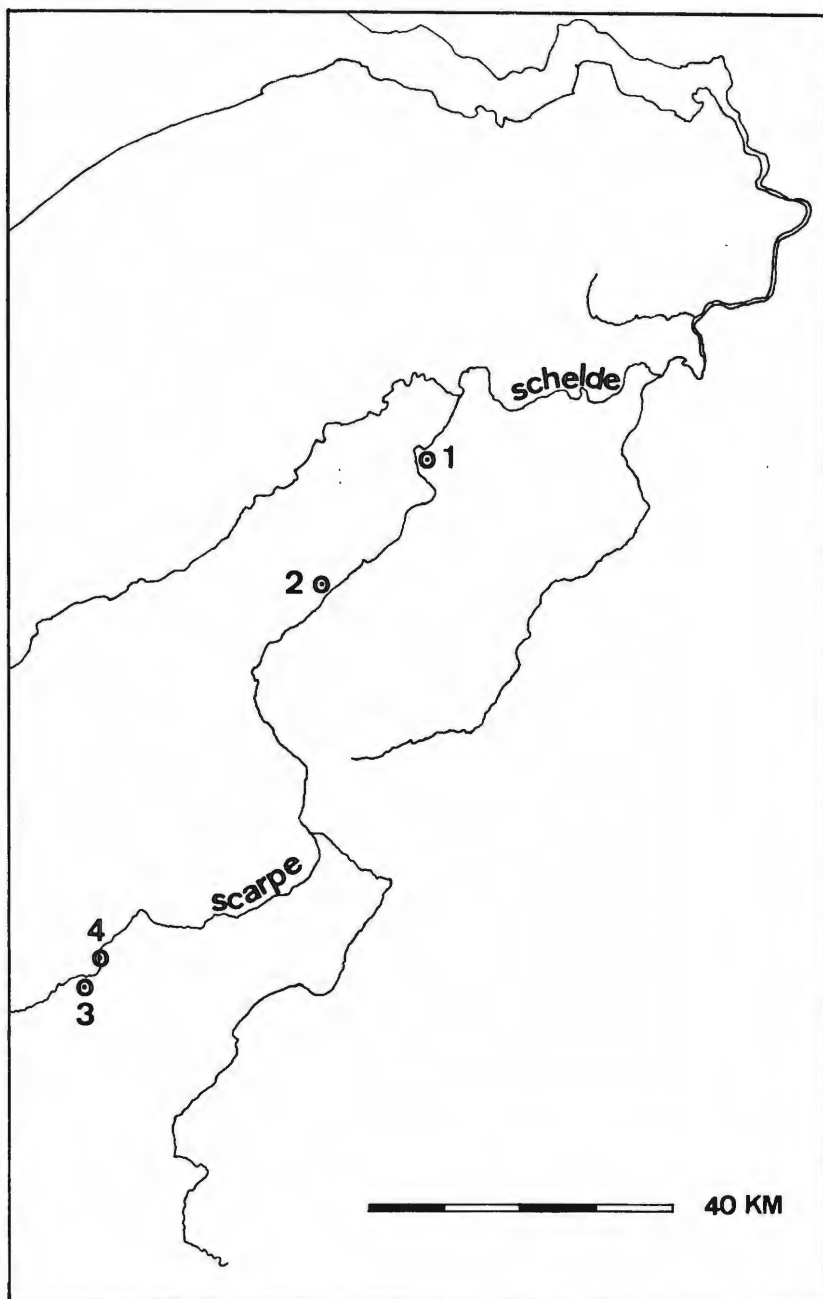
(10) Hombert P., *Les sépultures par incinération en Belgique, Revue archéologique*, 1950, p. 97.

(11) Van Doorselaer A., *La vallée de l'Escaut à l'époque mérovingienne. Quelques réflexions critiques, Helinium XVII*, 1977, pp. 211, 212, 219, 223.

(12) Maertens de Noordhout J., o.c., 1940, passim; Hombert P., o.c., pp. 120-130.

(13) Thoen-Weissenborn A.-M. en Thoen H., *Catalogus van het Gallo-Romeins aardewerk, Stad Gent, Bijloke Museum*, Gent, 1974, pp. 44, 90.

(14) Maertens de Noordhout J., 1940, p. 16; Hombert P., o.c., 1948, p. 128, nr. 26.



*Fig. 3 : Merovingische nederzettingen in de Scheldevallei :
1. Semmerzake ; 2. Kerkhove ; 3. Brebières ; 4. Douai.*

dienden te zoeken, en te bekijken of deze scherven als nederzettingsceramik konden worden beschouwd.

Als vergelijkingsmateriaal gebruikten we de gepubliceerde studies van Brebières¹⁵, Huy¹⁶, Maizy-sur-Aisne¹⁷, Douai¹⁸, Warendorf¹⁹ en West Stow²⁰. We waren eveneens in de gelegenheid om het nog niet gepubliceerde materiaal van Kerkhove (W.VI.) te bekijken²¹. Onmiddellijk viel hierbij op dat de beste parallellen te vinden waren binnen de Scheldevallei, namelijk te Kerkhove, Brebières en Douai (zie fig. 3). Enkel het feit reeds dat in deze sites vergelijkingsmateriaal te vinden is, wijst op het bijzonder karakter van de vindplaats t.o.v. de andere begraafplaatsen in de Scheldevallei.

De ceramiek is sterk fragmentair en laat geen reconstructie van volledige profielen toe. Het materiaal vertoont een grote diversiteit in vormen, technieken en siermotieven. Geven we nu een beknopt overzicht van het bewaarde materiaal.

I. OP DRAAISCHIJF VERVAARDIGDE CERAMIEK

Deze categorie vertegenwoordigt de overgrote meerderheid van het bewaarde schervenmateriaal. Het is over het algemeen zeer goed afgewerkt. Enkele fragmenten zijn verbrand.

(15) Demolon P., Le village mérovingien de Brebières (VIe-VIIe siècles), *Mémoires de la Commission Départementale des Monuments historiques du Pas-de-Calais* XIV, Arras, 1972.

(16) Willems J., L'artisanat de la poterie en pays mosan aux époques romaine et médiévale, *Bulletin du Cercle archéologique de Hesbaye-Condruz* 12, 1972, pp. 7-69; Willems J., Le quartier artisanal gallo-romain et mérovingien de Batta à Huy, *Archaeologia Belgica* 148, Bruxelles, 1973; Willems J., Huy - 1976. Rebut de production de poterie mérovingienne rue des Augustins, *Bulletin du Cercle archéologique de Hesbaye-Condruz* 14 1975-1976, pp. 133-140, fig. 1-4; Willems J., Huy - 1977. Rebut de production de poterie mérovingienne rue du Vieux-Pont, *Bulletin du Cercle archéologique de Hesbaye-Condruz* 14, 1975-1976, pp. 141-146, pl. 1-3.

(17) Chevalier R. en Guillaume P., Les fonds de cabanes mérovingiennes de Maizy-sur-Aisne, *Revue archéologique de l'Est* 9, 1958, pp. 181-187.

(18) Demolon P. en Barbieux J., Les origines médiévales de la ville de Douai, rapport provisoire de la Fonderie des canons, *Revue du Nord* LXI, 1979, pp. 301-329.

(19) Winkelmann W., Die Ausgrabungen der frühmittelalterliche Siedlung bei Warendorf (Westfalen), *Neue Ausgrabungen in Deutschland*, Berlin 1958, pp. 492-517.

(20) West S.-E., The Anglo-Saxon Village from West Stow, *Medieval Archaeology* XIII, 1969, pp. 1-20; West S.-E., Pagan Saxon Pottery from West Stow, Suffolk, *Berichten van de Rijksdienst voor Oudheidkundig Bodemonderzoek* 19, 1969, 175-181.

(21) Met hartelijke dank aan Dhr. M. Rogge. De opgravingen worden nog steeds verder gezet. Voor vondstmeldingen zie: Rogge M. en Van Doorselaer A., Kerkhove (W.-VI.), *Archeologie*, 1978, 2, pp. 82-83; Rogge M. en Van Doorselaer A., Kerkhove (W.-VI.), *Archeologie*, 1979, 2, p. 10.

Technieken en vormen

1. *Reducerend gebakken vaatwerk (Böhner, categorie B)*²² (fig. 4-11)

Het merendeel van de gedraaide ceramiek is reducerend gebakken. De wanden zijn goed geëffend, soms geglad. De kleur varieert van grijs tot zwart, met alle mogelijke tussenschakeringen. De kleipasta is weinig en fijn verschaald. De ceramiek is goed tot hard gebakken. Het grootste gedeelte van deze scherven is versierd (zie verder).

Wat betreft de vormen, beschikken we voor deze categorie over de meeste gegevens. Tot deze groep behoren de biconische potten en kommen, die we eveneens in de grafvelden aantreffen²³. Qua vormen en qua afmetingen vertoont het schervenmateriaal een veel grotere verscheidenheid dan het zogenaamde funeraire vaatwerk. Randen en bodems met een relatief grote diameter, wijzen op de aanwezigheid van grote (voorraad)potten. Een fragment van een oor (fig. 7, 97) doet de aanwezigheid van een tuitkan veronderstellen. Twee bodemfragmenten met standring (fig. 11, 118), lijken terug te gaan op Gallo-Romeinse vormen.

2. *Oxyderend gebakken vaatwerk en reducerend gebakken vaatwerk met fijne kwartsverschraling* (fig. 12, a)

Enkele fragmenten zijn in oxydatie gebakken (fig. 12, nrs. 119-120, 122-124). De wanden zijn geëffend en oranje-rood tot roodbruin van kleur. De ceramiek is fijn verschaald en matig tot goed gebakken. Drie scherven zijn versierd (fig. 12, nrs. 122-123) : twee ervan behoren tot eenzelfde pot met zigzagversiering, afgewisseld met rozassen ; het andere fragment vertoont een eenvoudige groefversiering.

Eén scherf is in reductie gebakken (fig. 12, nr. 121), en wijkt qua vorm totaal af van de vorige categorie.

Wat betreft de vormen kunnen we vrij kort zijn : 2 in oxydatie gebakken randfragmenten (fig. 12, nrs. 119-120) behoren tot potten met een eenvoudige naar buiten gebogen rand. Het reducerend gebakken fragment (fig. 12, nr. 121) vertoont een strakke, schuin opstaande rand. De vorm lijkt sterk op bepaalde ijzertijdtypes (geknikte bekers).

3. *Zeer hard gebakken vaatwerk (Böhner, categorie E)*²⁴ (fig. 12, b)

Deze zeer hard gebakken ceramiek vertoont rechte breukvlakken. De kleipasta is goed gezuiverd en fijn verschaald. De wanden zijn goed ge-

(22) Boehner K., *Die Fränkischen Altertümer des Trierer Landes, Germanische Denkmäler der Völkerwanderungszeit*, Reeks B, 1, Berlin, 1958, pp. 37-38.

(23) Interessant was de vaststelling dat bepaalde ceramiekvormen, die in Semmerzake vermoedelijk aan een grafveld kunnen worden toegeschreven, te Brebières in nederzettingscontext werden aangetroffen : zie Demolon P., o.c., 1972, p. 244, nrs. 24 en 25.2. Dit gegeven bevestigt dat de zogenaamde funeraire ceramiek ook in nederzettingen wordt aangetroffen.

(24) Boehner K., o.c., 1958, pp. 59-60.

effend en voelen korrelig aan. De kleur varieert van beige-grijs tot roodbruin. Een wandfragment vertoont een fijne groefversiering (fig. 12, 125).

Er is te weinig materiaal bewaard om er met zekerheid de aanwezigheid van bepaalde vormen uit af te leiden. Deze groep wordt over het algemeen laat gedateerd : eind 7^o - eerste helft 8^o eeuw.

Versieringsmotieven en technieken

1. Best vertegenwoordigde groep zijn de *rolstempel*motieven.
 - Zeer talrijk zijn de min of meer horizontale banden (enkelvoudig of meerledig), bestaande uit rechthoekjes, vierkantjes, driehoekjes, ..., al dan niet gecombineerd met een ander motief (fig. 4, 2 ; fig. 5, 5, 6, 7, 12 ; fig. 6, 15, 16, 18 ; fig. 7, 48, 49 ; fig. 8, 65, 67, 68, 74, 77 ; fig. 9, 78, 81, 88, 95 ; fig. 10, 98). Dit eenvoudige motief komt gedurende de ganse Merovingische periode voor, en kent een zeer ruime verspreiding. Als variant hiervan kunnen we de vissegraatmotieven vermelden (fig. 8, 71 ; fig. 9, 94).
 - Rozasmotieven zijn eveneens vrij verspreid. Ze komen voor als op zichzelf staande versiering (fig. 5, 9, 10, 11 ; fig. 7, 50) of gecombineerd met zig-zag- en golfbandmotieven (fig. 5, 8 ; fig. 8, 55, 73, 75 ; fig. 9, 90 ; fig. 12, 122). Eenmaal werd een rozas aangebracht in een groevenpatroon (fig. 9, 93).
 - Zigzagmotieven worden al (fig. 8, 55 ; fig. 9, 90 ; fig. 12, 122) dan niet afgewisseld met rozasmotieven (fig. 4, 1 ; fig. 8, 66 ; fig. 9, 89). Bij onze studie over de verspreiding van dit motief konden we vaststellen dat het in gebruik is vanaf het 2^o kwart van de 6^o eeuw. Concentratie ligt duidelijk in de Haine-vallei (Hainaut, België), waar we ook verscheidene malen identieke motieven aantreffen²⁵. Een minder intense verspreiding is aantoonbaar ten noorden en ten noordoosten en ten zuidwesten (Pas-de-Calais) van dit gebied. We waren nog niet in de gelegenheid de eventuele aanwezigheid van dit motief in Engeland na te gaan.
 - Minder talrijk zijn de golfbandmotieven (fig. 7, 52 ; fig. 8, 56, 58). Evenals het zigzagmotief, komt dit siermotief voor vanaf het 2^o kwart van de 6^o eeuw. Zwaartepunt van het verspreidingsgebied ligt ten noorden van de Somme, voornamelijk in het departement Pas-de-Calais. Van daaruit wordt de verspreiding veel minder intensief, in alle richtingen, tot zelfs op de kusten van Engeland²⁶. Variant hierop vormt de vlechtband (fig. 8, 57). Dit motief is wel veel minder sterk verspreid dan het zigzagpatroon. Het verspreidingsgebied komt nagenoeg overeen. Kerngebied ligt eveneens in het departement Pas-de-Calais, met uitlopers in het departement Somme en in het Engelse graafschap Kent.

(25) Zie o.a. Bulet R., *Catalogue du matériel mérovingien conservé au Musée de Charleroi*, Nationaal Centrum voor Oudheidkundige Navorsingen in België, Oudheidkundige Repertoria, Reeks B, V, Bruxelles, 1970.

(26) Evison V.I., *Wheel Thrown Pottery in Anglo-Saxon Graves*, The royal archaeological Institute, Leeds, 1979.

- Meer complexe motieven bestaan uit associaties van Sint-Andrieskruisen en verticale streepjes (fig. 6, 19; fig. 7, 46) en uit associaties van rechthoekjes, driehoekjes, vierkantjes (fig. 8, 63).
2. Drie scherven zijn versierd met een *gladstok* (fig. 7, 43-45). De gladstingsstrepen zijn aangebracht in ruitpatroon. Goede parallellen hiervoor vonden we in Kerkhove (niet gepubliceerd) en in Brebières²⁷, waar gelijkaardige fragmenten werden aangetroffen in 7^o eeuwse context.
 3. Zeer talrijk zijn de *groefversieringen* (fig. 4, 1; fig. 6, 13; fig. 7, 47; fig. 8, 53, 54, 59, 60, 61, 62, 64, 70; fig. 9, 82, 83, 84, 85, 91, 92, 93; fig. 12, 119, 123, 125) al dan niet in combinatie met een ander motief. De motieven zijn zeer verscheiden: variaties in dikte en diepte van de groeven, horizontale tot verticale groeven, met alle mogelijke variaties ertussen, hoekige lijnen en golfbanden. Deze versieringswijze kent gedurende de ganse Merovingische periode een ruime verspreiding.
 4. Veel minder talrijk zijn de scherven versierd met een *losse stempel* (fig. 4, 2; fig. 8, 96; fig. 9, 86): De motieven zijn telkens verschillend.
 5. Tenslotte rest ons nog de vermelding van enkele scherven versierd met *welvingen, insnoeringen* en *plastische banden* (fig. 5, 4; fig. 6, 14, 17; fig. 8, 72; fig. 9, 79, 80, 87).

II. HANDGEVORMD VAATWERK (fig. 13)

Deze categorie is relatief weinig talrijk vertegenwoordigd. We hebben de indruk dat er van dit materiaal, evenals van de niet merkwaardige scherven, slechts weinig werd ingezameld en of bewaard. Vermelden we in dit opzicht dat 7 handgemaakte potten vermoedelijk aan het grafveld kunnen worden toegeschreven, en dat dit relatief hoge percentage (1 op 3) niet wordt weerspiegeld in de nederzettingstechniek.

Technieken en vormen

Het gebruiksaardewerk is veel grover (ruwer en dikwandiger) dan de op draaischijf vervaardigde ceramiek. Het vaatwerk is doorgaans in reductie gebakken, en is donker van kleur (donkergrijs tot zwart). De wanden zijn eenvoudig geëffend. De kleipasta is dikwijls slecht gezuiverd. Kenmerkend voor deze categorie is wel dat men — evenals te Kerkhove en te Brebières — als verschalingsmiddel heeft gebruik gemaakt van brokjes scherven en/of dakpangruis. Het handgemaakte materiaal, dat vermoedelijk tot het grafveld behoort, vertoont eveneens deze verschalingsstechniek²⁸. Slechts

(27) Demolon P., o.c., 1972, p. 137, fig. 44,35; p. 154, C 23; p. 164, fig. 53, 13, 29, 30 en 32.

(28) Van der Gucht K., o.c., 1979, deel III, pp. 102-104.

enkele fragmenten vertonen een fijne kwartsverschraling. De ceramiek is matig tot goed gebakken. De bakking is meestal heel ongelijkmatig.

Onder de bewaarde scherven bevinden zich enkele besmeten fragmenten, die qua techniek herinneren aan de ijzertijd. Een van deze scherven is eveneens verschaald met dakpangruis.

Gezien het schaarse materiaal was het slechts mogelijk enkele vormen te herkennen, namelijk randfragmenten van kookpotten met naar buiten gebogen rand (fig. 12, 130-134) en naar binnen gebogen rand (fig. 12, 135). Een randfragment van een kookpot is voorzien van een dekselgeul (fig. 12, 129). Drie bodemfragmenten (fig. 12, 136-138), behoren waarschijnlijk eveneens tot kookpotten. Enkele wandfragmenten wijzen op de vermoedelijke aanwezigheid van kommen. Mogelijk zijn de vormen van het handgemaakte vaatwerk geïnspireerd op Gallo-Romeinse prototypes.

Versieringsmotieven en technieken

Het handgemaakte vaatwerk is doorgaans onversierd. Drie scherven, behorend tot eenzelfde pot (fig. 13, 127), zijn versierd met een losse rozastempel. Een scherf die ons voor problemen stelt, is een handgevormd fragment, met stafband, waarin vingertopindrukken (fig. 13, 128). Normaliter zouden we geneigd zijn een dergelijk exemplaar in de Late Bronstijd of in de Vroege-IJzertijd te plaatsen. Vermits ons hier elke samenhang ontbreekt, durven we geen uitsluitsel geven omtrent de precieze datering.

Datering

Op basis van de materiaalstudie, was het mogelijk het site te plaatsen van de 7^o tot het begin van de 8^o eeuw. Deze datering stemt in grote mate overeen met deze van het grafveld (7^o eeuw), dat naar alle waarschijnlijkheid tot de nederzetting behoorde.

Catalogus

In de catalogus geven we een beschrijving van de typische scherven (dit zijn rand-, bodem- en versierde wandfragmenten), thans bewaard in het Bijlokemuseum te Gent. Al de door ons beschreven scherven worden afgebeeld op de figuren 4 - 13.

De indeling van het vaatwerk gebeurde volgens de technische kenmerken. Van elk stuk geven we een volledige technische beschrijving (vorm, eventueel afmetingen, versiering, verschraling, bakking), en eventueel datering, vergelijkingsmateriaal en bibliografie. Voor het vergelijkingsmateriaal deden we een beroep op de gepubliceerde studies van Brebières (Demolon, 1972) en Huy-Batta (Willems, 1972). Tot slot geven we het inventarisnummer aan. Dit stelde ons wel enigszins voor problemen, omdat enkel de dozen zijn genummerd (nl. 10.447 en 10.448). Dit heeft dan tot gevolg dat meerdere stukken een zelfde inventarisnummer dragen.

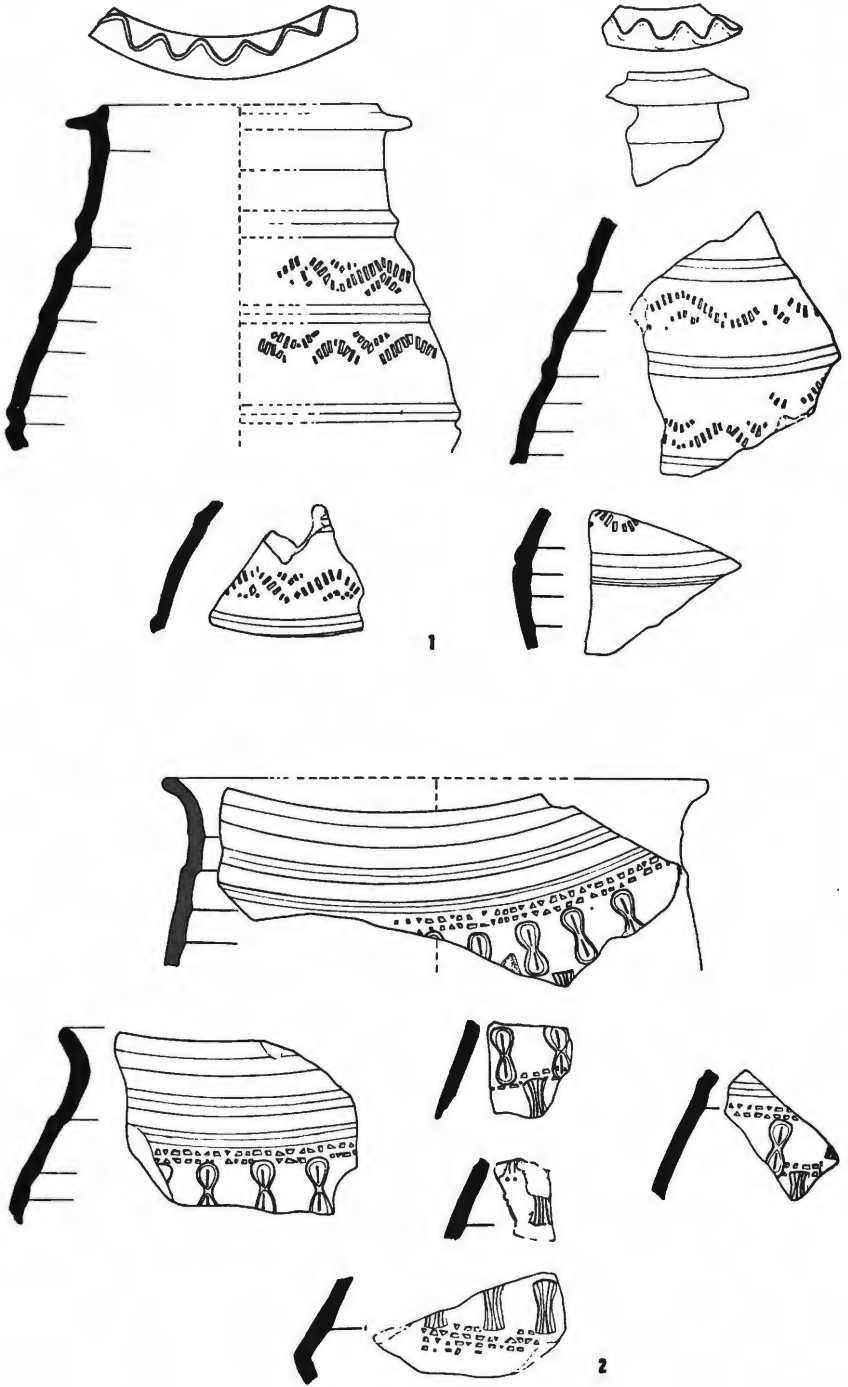


Fig. 4 — Schaal 1/3

I. OP DRAAISCHIJF VERVAARDIGD VAATWERK

1. *Reducerend gebakken vaatwerk*

1. Twee rand- en drie wandscherven van biconische pot (fig. 4).
Diameter opening : $\pm 10,5$ cm.
Rode kern. Grijs tot zwarte gegladde deklagen. Zuivere klei.
Horizontale lip, aan de binnenzijde versierd met een ingegrifte golfband. Hoge nagenoeg cilindrische hals. Brede uitgeduwde band tussen hals en schouder. Twee uitgeduwde banden verdelen de hoge schouder in twee zones, waarin met rolstempel een golfband is aangebracht. Hard gebakken.

Vergelijkingsmateriaal : Huy-Batta, p. 49, fig. 18, 21.

Bibliografie : Maertens de Noordhout, 1940, p. 10, Pl. I, 3, p. 16 ;

Hombert, 1948, p. 128, nr. 26.

Bewaarplaats : Museum Bijloke, Gent, inv. nr. 5319.

2. Twee rand- en drie wandfragmenten van brede biconische pot. Diameter : 21 cm. (fig. 4).
Zuivere klei. Roze kern. Zwarte gegladde deklagen. Uitstaande, afgeronde rand. Plastische band tussen rand en hals. Uitgeduwde band tussen hals en schouder. Rolstempel- en motieven met losse stempel op de schouder. Motief : band met rolstempelversiering, bestaande uit driehoekjes en kleine trapezijs. Daaronder rij van achtvormige indrukken met een losse stempel. Tenslotte rij met waaivormige indrukken van een losse stempel, boven en onderaan begrensd door een band met rolstempelversiering.
Fijn verschaald. Hard gebakken.

Vergelijkingsmateriaal : Huy-Batta, p. 20, fig. 6, 9.

Bibliografie : Maertens de Noordhout, 1940, p. 10, Pl. I, II, p. 16.

Bewaarplaats : Museum Bijloke, Gent, inv. nr. 10.447.

3. Onversierd randfragment van brede pot, reducerend gebakken.
Diameter : ± 20 cm. (fig. 5).
Grijze kern. Zuivere klei. Grijs deklagen. Zeer dikke rand. Bolle schouder.
Fijn verschaald. Hard gebakken.

Vergelijkingsmateriaal : Huy-Batta, p. 46, fig. 17, 16 ; Brebières, p. 65, fig. 18, 380.

Bewaarplaats : Museum Bijloke, Gent, inv. nr. 10.447.

4. Randfragment van brede biconische pot, reducerend gebakken.
Diameter : ± 20 cm. (fig. 5).
Rode kern. Zuivere klei. Donkergrijze geëffende buitenwand, lichtgrijze geëffende binnenwand.

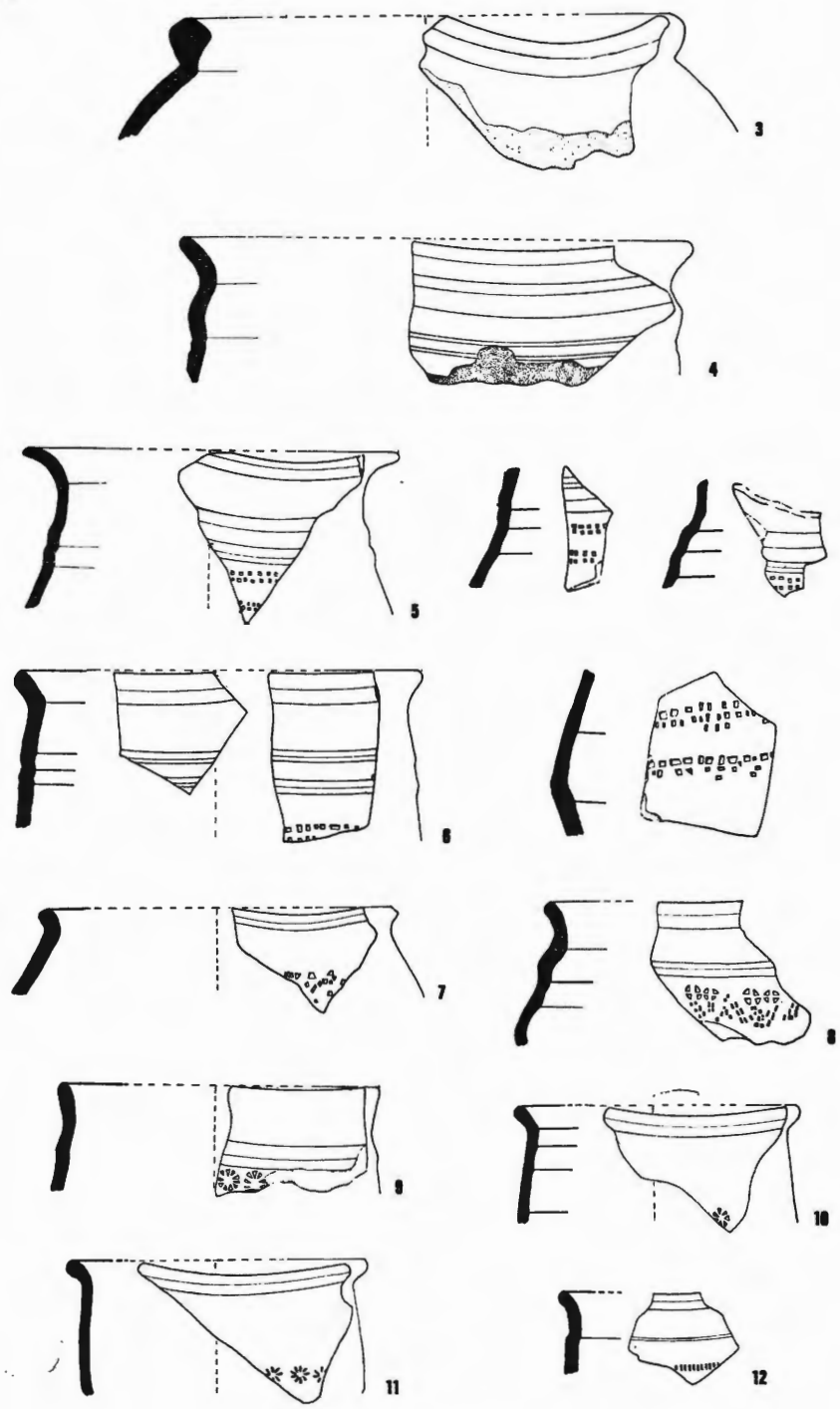


Fig. 5 — Schaal 1/3

Naar buiten gebogen, afgeronde rand. Brede uitgeduwde band tussen hals en schouder. Twee parallelle horizontale groefjes op de schouder. Fijn verschraald. Hard gebakken.

Vergelijkingsmateriaal : Huy-Batta, p. 46, fig. 17, 14 en 15 ; Brebières, p. 123, fig. 38, 88.

5. Een rand- en twee wandfragmenten, reducerend gebakken.
Diameter : $\pm 14,6$ cm. (fig. 5).
Rode kern. Zuivere klei. Grijs deklagen.
Geprononceerde lip. Korte nagenoeg cilindrische hals. Uitgeduwde band tussen hals en schouder. Motief : twee banden bestaande uit twee rijen met vierkantjes.
Fijn verschraald. Hard gebakken.

Vergelijkingsmateriaal : Huy-Batta, p. 46, fig. 17, 15 ; Brebières, p. 123, fig. 38, 89 en p. 135, fig. 43, 37 en 46.
Bewaarplaats : Museum Bijloke, Gent, inv. nr. 10.447.
6. Twee rand- en een wandfragment van biconische pot, reducerend gebakken.
Diameter : $\pm 16,3$ cm. (fig. 5).
Bruine kern. Zuivere klei. Grijs deklagen. Sterk naar buiten gebogen rand. Twee uitgeduwde banden tussen hals en schouder. Rolstempelversiering op de schouder. Motief : twee banden van 3 rijen met rechthoekjes en vierkantjes.
Fijn verschraald. Hard gebakken.

Vergelijkingsmateriaal : Huy-Batta, p. 24, fig. 8, 2, p. 30, fig. 11, 2 ; fig. 16, 8 ; Brebières, p. 27, fig. 4, e.
Bewaarplaats : Museum Bijloke, Gent, inv. nr. 10.447
7. Randfragment, reducerend gebakken.
Diameter : ± 14 cm. (fig. 5).
Lichtgrijze kern. Zuivere klei. Donkergrijze deklagen. Naar buiten gebogen, afgerond randje. Rolstempelversiering op de schouder. Motief : driehoekjes, vierkantjes en kleine trapezijs.
Fijn verschraald. Hard gebakken.

Vergelijkingsmateriaal : Huy-Batta, p. 36, fig. 15, 16 ; Brebières, p. 50, fig. 11, 97 ; p. 164, fig. 53, 26 en 28.
Bewaarplaats : Museum Bijloke, Gent, inv. nr. 10.447.
8. Verbrand randfragment, reducerend gebakken. (fig. 5).
Grijze kern. Zuivere klei. Grijs deklagen. Naar buiten gebogen, afgeronde rand. Uitgeduwde band tussen hals en schouder. Rolstempelversiering op de schouder. Motief : Zigzaglijn, bovenaan afgewisseld met rozassen.
Fijn verschraald. Hard gebakken.

Vergelijkingsmateriaal : Huy-Batta, p. 49, fig. 18, 23 ; Brebières, p. 30, fig. 5, 35 ; p. 37, fig. 61 ; p. 65, 514.
Bewaarplaats : Museum Bijloke, Gent, inv. nr. 10.447.

9. Randfragment, reducerend gebakken.

Diameter : $\pm 12,6$ cm. (fig. 5).

Roze kern. Zuivere klei. Grijs tot beige deklagen. Licht naar buiten gebogen, afgeronde rand. Uitgeduwde band tussen hals en schouder. Rolstempelversiering op de schouder. Motief : rozas.
Fijn verschraald. Hard gebakken.

Vergelijkingsmateriaal : Huy-Batta, p. 42, fig. 16, 11 ; Brebières, p. 27, fig. 4, b ; p. 71, fig. 20, 86, p. 73, fig. 21, 195.
Bewaarplaats : Museum Bijloke, Gent, inv. nr. 10.447.

10. Randfragment, reducerend gebakken.

Diameter : ± 11 cm. (fig. 5).

Roodbruine kern. Zuivere klei. Beige tot grijze deklagen. Naar buiten gebogen, afgerond randje. Rolstempelversiering op de schouder. Motief : rozas.
Fijn verschraald. Hard gebakken.

Vergelijkingsmateriaal : Huy-Batta, p. 42, fig. 16, 9 ; Brebières, p. 27, fig. 4, e.
Bewaarplaats : Museum Bijloke, Gent, inv. nr. 10.447.

11. Randfragment van biconische kom, reducerend gebakken.

Diameter : $\pm 11,8$ cm. (fig. 5).

Roze kern. Zuivere klei. Grijs deklagen. Naar buiten gebogen, verdikt randje. Rolstempelversiering op de schouder. Motief : rozas.
Fijn verschraald. Hard gebakken.

Vergelijkingsmateriaal : Huy-Batta, p. 24, fig. 8, 9 ; Brebières, p. 27, 4, a ; p. 93, fig. 27, 30.

12. Randfragment, reducerend gebakken.

Diameter pot niet te bepalen. (fig. 5).

Rode kern. Zuivere klei. Grijs deklagen. Licht naar buiten gebogen randje. Korte cilindrische hals. Kleine insnoering tussen hals en schouder. Rolstempelversiering op de schouder : Motief : kleine opstaande rechthoekjes.
Fijn verschraald. Hard gebakken.

Vergelijkingsmateriaal : Huy-Batta, p. 34, fig. 14, 8 ; Brebières, p. 76, fig. 22, 17.
Bewaarplaats : Museum Bijloke, Gent, inv. nr. 10.447.

13. Randfragment van brede pot, reducerend gebakken.

Diameter : ± 18 cm. (fig. 6).

Grijze kern. Vrij zuivere klei. Grijze deklagen. Licht naar buiten gebogen, verdikte afgeronde rand. Twee maal twee evenwijdige horizontale groefjes op de schouder.

Fijn verschaald. Hard gebakken.

Bewaarplaats : Museum Bijloke, Gent, inv. nr. 10.448.

14. Onversierd randfragment van biconische pot, reducerend gebakken.
Diameter niet te bepalen. (fig. 6).
Rode kern. Zuivere klei. Lichtgrijze deklagen. Licht naar buiten gebogen rand. Brede uitgeduwde band tussen hals en schouder.
Fijn verschaald. Hard gebakken.

Vergelijkingsmateriaal : Huy-Batta, p. 26, fig. 9, 6 ; Brebières, p. 149, fig. 48, 28.

Bewaarplaats : Museum Bijloke, Gent, inv. nr. 10.447.

15. Randfragment, reducerend gebakken.
Diameter : $\pm 12,6$ cm. (fig. 6).
Bruine kern. Zuivere klei. Grijze deklagen. Rolstempelversiering op de schouder. Motief : band met kleine trapeziums, rechthoekjes en vierkantjes.
Fijn verschaald. Hard gebakken.

Vergelijkingsmateriaal : Huy-Batta, p. 34, fig. 14, 3 ; Brebières, p. 37, fig. 7, 9 ; p. 79, fig. 23, 79 ; p. 164, fig. 53, 26 en 28.

Bewaarplaats : Museum Bijloke, Gent, inv. nr. 10.447.

16. Randfragment van biconische pot, reducerend gebakken.
Diameter : $\pm 12,6$ cm. (fig. 6).
Rode kern. Zuivere klei. Grijze deklagen. Naar buiten gebogen, afgeronde rand. Rolstempelversiering op de schouder. Motief : opstaande rechthoekjes.
Fijn verschaald. Hard gebakken.

Vergelijkingsmateriaal : Huy-Batta, p. 34, fig. 14, 3 ; Brebières, p. 37, fig. 7, 9 ; p. 79, fig. 23, 79, p. 164, fig. 53, 26 en 28.

Bewaarplaats : Museum Bijloke, Gent, inv. nr. 10.447.

17. Onversierd randfragment, reducerend gebakken.
Diameter : $\pm 18,2$ cm. (fig. 6).
Rode kern. Zuivere klei. Donkergrijze deklagen. Verdikte naar buiten gebogen vlakke rand. Plastische band tussen hals en schouder.
Fijn verschaald. Hard gebakken.

Vergelijkingsmateriaal : Huy-Batta, p. 46, fig. 17, 7.

Bewaarplaats : Museum Bijloke, Gent, inv. nr. 10.447.

18. Randfragment, reducerend gebakken.
Diameter : ± 12 cm. (fig. 6).

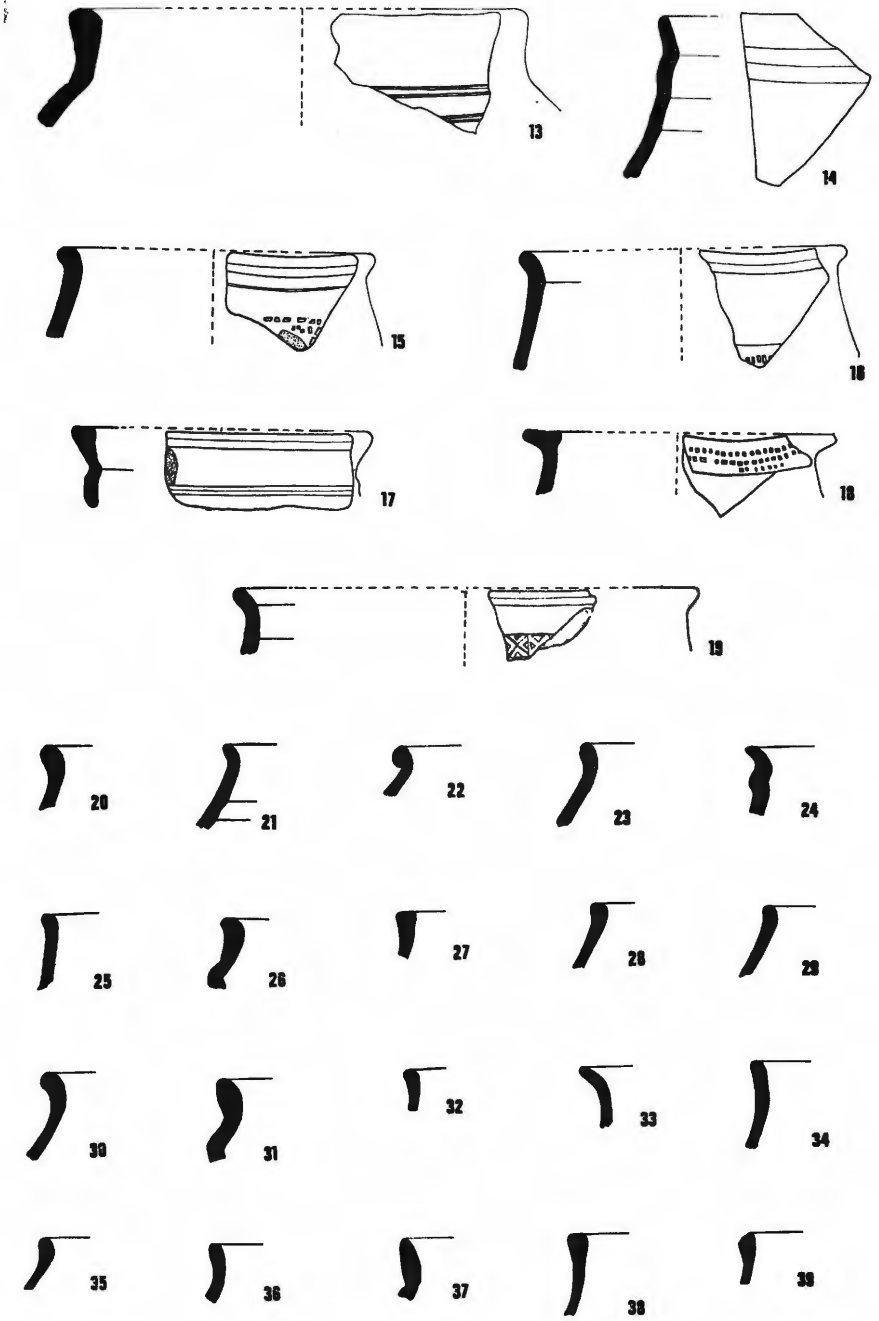


Fig. 6 — *Schaal* 1/3

Bruine kern. Zuivere klei. Grijsz deklagen. Rolstempelversiering op de binnenzijde van de lip. Motief : drie rijen vierkantjes. Fijn verschraald. Hard gebakken.

Vergelijkingsmateriaal : Huy-Batta, p. 49, fig. 18, 21.
Bewaarplaats : Museum Bijloke, Gent, inv. nr. 10.447.

19. Randfragment, reducerend gebakken.
Diameter : \pm 18 cm. (fig. 6).
Lichtgrijsz kern. Zuivere klei. Grijsz deklagen. Naar buiten gebogen afgeronde rand. Rolstempelversiering op de schouder. Motief : overkruist vierkant, driehoekjes in de aldus gevormde driehoeken. Fijn verschraald. Hard gebakken.
Vergelijkingsmateriaal : Huy-Batta, p. 24, fig. 8, 2, p. 36, fig. 15, 11 ; Brebières, p. 27, fig. 4, e.
Bewaarplaats : Museum Bijloke, Gent, inv. nr. 10.477.
20. Randfragmentje, reducerend gebakken.
Diameter niet te bepalen. (fig. 6).
Grijsz kern. Zuivere klei. Grijsz binnen- en buitenwand. Naar buiten gebogen, verdikte, afgeronde rand. Fijn verschraald. Hard gebakken.
Bewaarplaats : Museum Bijloke, Gent, inv. nr. 10.448.
21. Randfragment, reducerend gebakken.
Diameter niet te bepalen. (fig. 6).
Grijsz kern. Zuivere klei. Buitenwand : oranje tot bruin, grijsz, geëffende binnenwand. Naar buiten gebogen, afgeronde rand. Fijn verschraald. Zeer hard gebakken.
Bewaarplaats : Museum Bijloke, Gent, inv. nr. 10.448.
22. Randfragment, reducerend gebakken.
Diameter niet te bepalen. (fig. 6).
Grijsz kern. Zuivere klei. Beige binnen- en buitenwand. Verbrand. Fijn verschraald. Zeer hard gebakken.
Bewaarplaats : Museum Bijloke, Gent, inv. nr. 10.448.
23. Randfragment, reducerend gebakken.
Diameter niet te bepalen. (fig. 6).
Grijsz kern. Zuivere klei. Zwarte gegladde binnen- en buitenwand. Licht naar buiten gebogen, afgeronde rand. Fijn verschraald. Hard gebakken.
Bewaarplaats : Museum Bijloke, Gent, inv. nr. 10.448.

24. Randfragment, reducerend gebakken.
 Diameter niet te bepalen. (fig. 6).
 Grijs kern. Zuivere klei. Zwarte gegladde buitenwand, grijze geëffende binnenwand. Naar buiten gebogen, afgeronde rand. Plastische band tussen rand en schouder.
 Fijn verschaald. Hard gebakken.
 Bewaarplaats : Museum Bijloke, Gent, inv. nr. 10.447.
25. Randfragmentje, reducerend gebakken.
 Diameter niet te bepalen. (fig. 6).
 Licht naar buiten gebogen, afgerond randje. Grijs kern. Zuivere klei. Zwarte gegladde buitenwand, grijze geëffende binnenwand.
 Fijn verschaald. Hard gebakken.
 Bewaarplaats : Museum Bijloke, Gent, inv. nr. 10.448.
26. Randfragment, reducerend gebakken.
 Diameter niet te bepalen. (fig. 6).
 Grijs kern. Zuivere klei. Zwarte gegladde binnen- en buitenwand. Licht naar buiten gebogen, afgeronde rand.
 Fijn verschaald. Hard gebakken.
 Bewaarplaats : Museum Bijloke, Gent, inv. nr. 10.448.
27. Randfragment, reducerend gebakken. Licht verbrand.
 Diameter niet te bepalen. (fig. 6).
 Grijs kern. Zuivere klei. Buitenwand : grijze tot oranje buitenwand ; beige tot grijze binnenwand.
 Fijn verschaald. Goed gebakken.
 Bewaarplaats : Museum Bijloke, Gent, inv. nr. 10.448.
28. Randfragmentje, reducerend gebakken.
 Diameter niet te bepalen. (fig. 6).
 Grijs kern. Zuivere klei. Grijs binnen- en buitenwand. Opstaand, afgerond randje.
 Fijn verschaald. Goed gebakken.
 Bewaarplaats : Museum Bijloke, Gent, inv. nr. 10.448.
29. Randfragmentje, reducerend gebakken.
 Diameter niet te bepalen. (fig. 6).
 Grijs kern. Zuivere klei. Zwarte gegladde buitenwand, grijze geëffende binnenwand. Opstaand, afgerond randje.
 Fijn verschaald. Hard gebakken.
 Bewaarplaats : Museum Bijloke, Gent, inv. nr. 10.448.

30. Randfragment, reducerend gebakken. Verbrand en vervormd.
Diameter niet te bepalen. (fig. 6).
Grijze kern. Zuivere klei. Grijze binnen- en buitenwand. Gaatjes en blaasjes aan de binnenzijde. Merovingisch?
Fijn verschraald. Zeer hard gebakken.
Bewaarplaats : Museum Bijloke, Gent, inv. nr. 10.448.
31. Randfragment, reducerend gebakken. Verbrand. (fig. 6).
Grijze kern. Zuivere klei. Grijze binnen- en buitenwand. Onversierde schouder. Naar buiten gebogen, afgeronde rand.
Fijn verschraald. Hard gebakken.
Bewaarplaats : Museum Bijloke, Gent, inv. nr. 10.448.
32. Randfragmentje, reducerend gebakken.
Diameter niet te bepalen. (fig. 6).
Grijze kern. Zuivere klei. Grijze buitenwand, beige geëffende binnenwand. Licht naar buiten gebogen, afgerond randje.
Fijn verschraald. Hard gebakken.
Bewaarplaats : Museum Bijloke, Gent, inv. nr. 10.448.
33. Randfragmentje, reducerend gebakken. (fig. 6).
Grijze kern. Zuivere klei. Grijze binnen- en buitenwand. Sterk naar buiten gebogen, afgeronde rand.
Fijn verschraald. Goed gebakken.
Bewaarplaats : Museum Bijloke, Gent, inv. nr. 10.448.
34. Randfragment, reducerend gebakken.
Diameter : ± 9 cm. (fig. 6).
Grijze kern. Zuivere klei. Grijze tot zwarte binnen- en buitenwand. Licht naar buiten gebogen, afgeronde rand.
Fijn verschraald. Hard gebakken.
Bewaarplaats : Museum Bijloke, Gent, inv. nr. 10.448.
35. Randfragment, reducerend gebakken.
Diameter niet te bepalen. (fig. 6).
Grijze kern. Zuivere klei. Grijze buitenwand, beige binnenwand. Opstaande verdikte, afgeronde rand.
Fijn verschraald. Goed gebakken.
Bewaarplaats : Museum Bijloke, Gent, inv. nr. 10.448.
36. Randfragmentje, reducerend gebakken. Verbrand.
Diameter niet te bepalen. (fig. 6).
Grijze kern. Zuivere klei. Buitenwand : lichtgrijs, binnenwand, oranje tot grijs. Licht naar buiten gebogen, afgerond randje.
Fijn verschraald. Goed gebakken.
Bewaarplaats : Museum Bijloke, Gent, inv. nr. 10.448.

37. Randfragment, reducerend gebakken.
 Diameter niet te bepalen. (fig. 6).
 Grijs kern. Zuivere klei. Zwarte afschilferende deklagen. Ondiep horizontaal groefje tussen hals en schouder. Licht naar buiten gebogen, afgeronde rand, naar boven toe verdunnend.
 Fijn verschraald. Goed gebakken.
 Bewaarplaats : Museum Bijloke, Gent, inv. nr. 10.448.
38. Randfragment, reducerend gebakken.
 Diameter ± 13 cm. (fig. 6).
 Grijs kern. Zuivere klei. Grijs binnen- en buitenwand. Opstaande, verdikte, afgeronde rand.
 Fijn verschraald. Hard gebakken.
 Bewaarplaats : Museum Bijloke, Gent, inv. nr. 10.448.
39. Randfragmentje, reducerend gebakken.
 Diameter niet te bepalen. (fig. 6).
 Grijs kern. Zuivere klei. Zwarte gegladde buitenwand, grijs geëffende binnenwand. Verdikte, opstaande rand, licht naar buiten afgeschuind.
 Fijn verschraald. Hard gebakken.
 Bewaarplaats : Museum Bijloke, Gent, inv. nr. 10.448.
40. Randfragmentje, reducerend gebakken.
 Diameter niet te bepalen. (fig. 7).
 Grijs kern. Zuivere klei. Grijs binnen- en buitenwand. Naar buiten staande, afgeronde rand.
 Fijn verschraald. Goed gebakken.
 Bewaarplaats : Museum Bijloke, Gent, inv. nr. 10.448.
41. Randfragment, reducerend gebakken.
 Diameter : $\pm 9,4$ cm. (fig. 7).
 Roodbruine kern. Zuivere klei. Donkergrijs binnen- en buitenwand. Naar buiten gebogen, afgerond randje.
 Fijn verschraald. Hard gebakken.
 Bewaarplaats : Museum Bijloke, Gent, inv. nr. 10.447.
42. Randfragment, reducerend gebakken.
 Diameter niet te bepalen. (fig. 7).
 Grijs kern. Zuivere klei. Donkergrijs binnen- en buitenwand. Naar buiten gebogen, afgerond randje.
 Fijn verschraald. Hard gebakken.
 Bewaarplaats : Museum Bijloke, Gent, inv. nr. 10.447.

43. Geknikte wandfragment, reducerend gebakken. (fig. 7).
Grijze kern. Zuivere klei. Zwarte binnen- en buitenwand. Op de schouder gladdingsstrepen, aangebracht in ruitpatroon.
Fijn verschraald. Hard gebakken.
Datering : Brebières, pp. 204-205, 7e eeuw.
Vergelijkingsmateriaal : Brebières, p. 137, fig. 44, 35 ; p. 154, fig. 50, C 23 ; p. 164, fig. 53, 13, 30, 32, 29 ; Kerkhove : enkele fragmenten, materiaal nog niet gepubliceerd.
Bewaarplaats : Museum Bijloke, Gent, inv. nr. 10.448.
44. Wandfragment, reducerend gebakken. (fig. 7).
Grijze kern. Zuivere klei. Zwarte binnen- en buitenwand. Plastische band bovenaan de schouder. Op de schouder gladdingsstrepen, aangebracht in ruitpatroon.
Fijn verschraald. Hard gebakken.
Datering : Brebières, C 28 A, vermoedelijk 7^o eeuw.
Vergelijkingsmateriaal : Brebières, p. 137, fig. 44, 15 ; p. 154, fig. 50, C 23 ; p. 164, fig. 53, 13, 30, 32, 29 ; Kerkhove : enkele fragmenten, nog niet gepubliceerd.
Bewaarplaats : Museum Bijloke, Gent, inv. nr. 10.448.
45. Wandfragmentje, reducerend gebakken. (fig. 7)
Grijze kern. Zuivere klei. Zwarte binnen- en buitenwand. Op de schouder gladdingsstrepen, in ruitpatroon aangebracht.
Fijn verschraald. Hard gebakken.
Datering : Brebières, pp. 204-205, 7^o eeuw.
Vergelijkingsmateriaal : Brebières, p. 137, fig. 44, 35 ; p. 154, fig. 50, C 23 ; p. 164, fig. 53, 13, 30, 32, 29 ; Kerkhove : nog niet gepubliceerd.
Bewaarplaats : Museum Bijloke, Gent, inv. nr. 10.448.
46. Twee wandfragmenten (waaronder een geknikt) van biconische pot, reducerend gebakken. (fig. 7).
Roze kern. Vrije zuivere klei. Donkergrijze deklagen. Rolstempelversiering op de schouder, drie parallelle banden. Motief : 5 overkruiste vierkantjes, driehoekjes in de aldus ontstane driehoeken.
Fijn verschraald. Hard gebakken.
Vergelijkingsmateriaal : Huy-Batta, pl. XX.
Bewaarplaats : Museum Bijloke, Gent, inv. nr. 10.447.
47. Wandfragment, reducerend gebakken. Verbrand. (fig. 7).
Zwarte kern. Vrij zuivere klei. Grijze binnen- en buitenwand. Op de schouder ingegrifte, schuin gestelde groeven.
Vrij fijn verschraald. Hard gebakken.
Bewaarplaats : Museum Bijloke, Gent, inv. nr. 10.448.

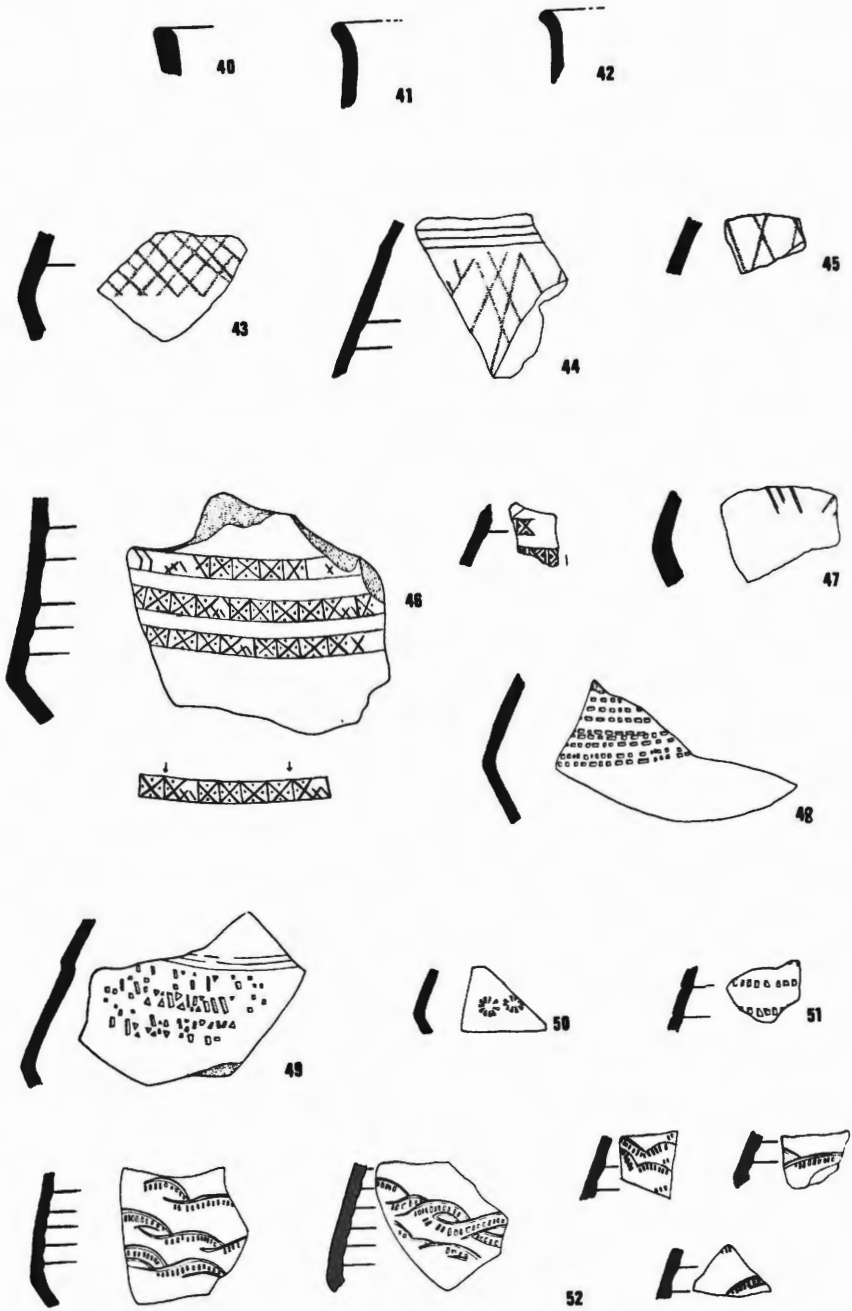
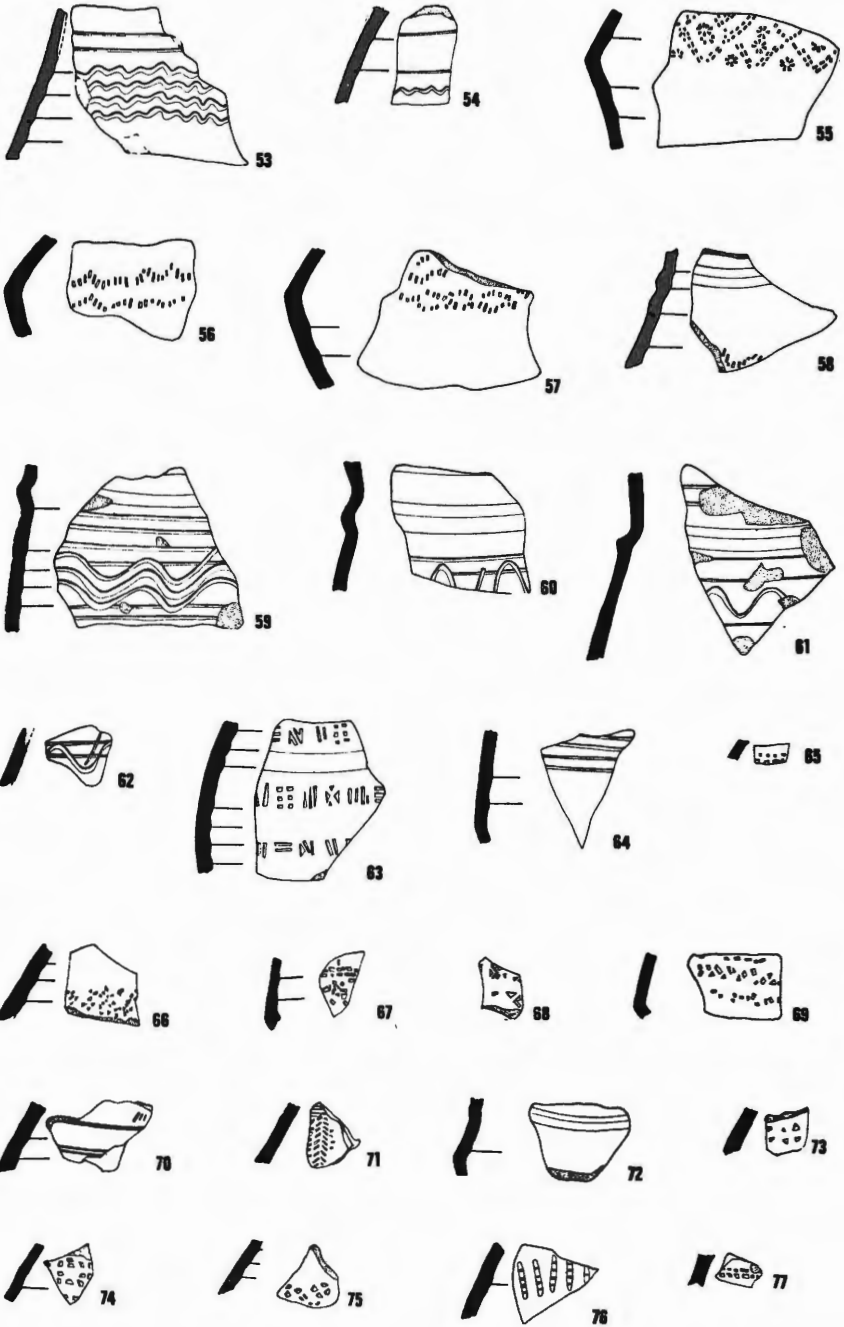


Fig. 7 — Schaal 1/3

48. Geknikt wandfragment, reducerend gebakken. (fig. 7).
Rode kern. Zuivere klei. Grijs deklagen. Rolstempelversiering. Motief : horizontale rijen rechthoekjes.
Fijn verschaald. Hard gebakken.
Vergelijkingsmateriaal : Port-Arthur, Pl. II, 7.
Bewaarplaats : Museum Bijloke, Gent, inv. nr. 10.447.
49. Wandfragment, reducerend gebakken. (fig. 7).
Beige kern. Zuivere klei. Donkergrijs deklagen. Uitgeduwde band bovenaan de schouder, waaronder rolstempelversiering. Motief : driehoekjes, vierkantjes, rechthoekjes en kleine parallelogrammen.
Fijn verschaald. Hard gebakken.
Bewaarplaats : Museum Bijloke, Gent, inv. nr. 10.447.
50. Geknikt wandfragment, reducerend gebakken. (fig. 7).
Rode kern. Zuivere klei. Lichtgrijs deklagen. Rolstempelversiering op de schouder. Motief : rozas.
Fijn verschaald. Hard gebakken.
Vergelijkingsmateriaal : Huy-Batta, pl. XV, 5, 7 ; pl. XVI, 1, pl. XXVIII, pl. XXVII ; Brebières, p. 48, fig. 10, 1144.
Bewaarplaats : Museum Bijloke, Gent, inv. nr. 10.447.
51. Wandfragment, reducerend gebakken. (fig. 7).
Grijs kern. Zuivere klei. Grijs deklagen. Rolstempelversiering op de schouder. Motief : drie evenwijdige horizontale rijen rechthoekjes.
Fijn verschaald. Hard gebakken.
Vergelijkingsmateriaal : Huy-Batta, Pl. XXVI, 3.
Bewaarplaats : Museum Bijloke, Gent, inv. nr. 10.447.
52. Vijf wandfragmenten, reducerend gebakken. (fig. 7).
Roze kern. Zuivere klei. Zwarte gegladde deklagen. Rolstempelversiering op de schouder. Motief : golfband, waaronder opstaande rechthoekjes.
Fijn verschaald. Hard gebakken.
Bewaarplaats : Museum Bijloke, Gent, inv. nr. 10.447.
53. Wandfragment, reducerend gebakken. (fig. 8).
Rode kern. Zuivere klei. Zwarte gegladde deklagen. Rolstempelversiering op de schouder. Motief : vier evenwijdige golfbanden.
Fijn verschaald. Hard gebakken.
Vergelijkingsmateriaal : Huy-Batta, pl. XV, 1-4, Brebières, p. 87, fig. 25, 80.
Bewaarplaats : Museum Bijloke, Gent, inv. nr. 10.447.

Fig. 8 — Schaal $\frac{1}{3}$

54. Wandfragment, reducerend gebakken. (fig. 8).
Rode kern. Zuivere klei. Zwarte gegladde deklagen. Ingegrifte golfband op de schouder, bovenaan begrensd door 2 evenwijdige horizontale groefjes.
Fijn verschraald. Hard gebakken.
Vergelijkingsmateriaal : Huy-Batta, Pl. XV, 1-4 ; Brebières, p. 87, fig. 25, 80.
55. Geknikt wandfragment, reducerend gebakken. (fig. 8).
Rode kern. Zuivere klei. Donkergrijze buitenwand, lichtgrijze binnenwand. Rolstempelversiering op de schouder. Motief : dubbel zigzagmotief, boven- en onderaan afgewisseld met rozassen.
Fijn verschraald. Hard gebakken.
Bewaarplaats : Museum Bijloke, Gent, inv. nr. 10.447.
56. Geknikt wandfragment, reducerend gebakken. (fig. 8).
Rode kern. Zuivere klei. Grijs deklagen. Rolstempelversiering op schouder. Motief : golfband, bestaande uit rechthoekjes en vierkantjes.
Fijn verschraald. Hard gebakken.
Bewaarplaats : Museum Bijloke, Gent, inv. nr. 10.447.
57. Geknikt wandfragment, reducerend gebakken. (fig. 8).
Rode kern. Zuivere klei. Donkergrijze buitenwand, lichtgrijze binnenwand. Rolstempelversiering op de schouder. Motief : vlechtband bestaande uit rechthoekjes.
Bewaarplaats : Museum Bijloke, Gent, inv. nr. 10.447.
58. Wandfragment, reducerend gebakken. (fig. 8).
Grijze kern. Zuivere klei. Grijs deklagen. Uitgeduwde band tussen hals en schouder. Rolstempelversiering op de schouder. Motief : golfband bestaande uit rechthoekjes.
Fijn verschraald. Hard gebakken.
Bewaarplaats : Museum Bijloke, Gent, inv. nr. 10.447.
59. Wandfragment, reducerend gebakken. (fig. 8).
Rode kern. Zuivere klei. Grijs, gegladde deklagen. Uitgeduwde band tussen hals en schouder. Ingegrifte versiering op de schouder. Motief : driedubbele golfband, bovenaan begrensd door 4 evenwijdige groeven, onderaan door twee evenwijdige groeven.
Vrij fijn verschraald. Hard gebakken.
Vergelijkingsmateriaal : Huy-Batta, pl. XXII, 1, pl. XXVII, 3 : pl. XXIX, 2.
Bewaarplaats : Museum Bijloke, Gent, inv. nr. 10.447.

60. Wandfragment, reducerend gebakken. (fig. 8).
Lichtgrijze kern. Zuivere klei. Donkergrijze deklagen. Brede uitgeduwde band tussen hals en schouder. Ingegrifte versiering op de schouder. Motief : twee evenwijdige horizontale groeven, waaronder golfband.
Fijn geschraald. Hard gebakken.

Vergelijkingsmateriaal : Huy-Batta, Pl. XXII, 1, Pl. XXVII, 3 ; Pl. XXIX, 2.
Bewaarplaats : Museum Bijloke, Gent, inv. nr. 10.447.
61. Wandfragment, reducerend gebakken. (fig. 8).
Roze kern. Zuivere klei. Donkergrijze, gegladde deklagen. Uitgeduwde band tussen hals en schouder, waarboven twee evenwijdige groefjes. Ingegrifte golfband boven en onderaan begrensd door een horizontale groef.
Fijn verschraald. Goed gebakken.

Vergelijkingsmateriaal : Huy-Batta, pl. XXII, 1, pl. XXVII, 3 en pl. XXIX, 2.
Bewaarplaats : Museum Bijloke, Gent, inv. nr. 10.447.
62. Wandfragmentje, reducerend gebakken. (fig. 8).
Roze kern. Zuivere klei. Grijze deklagen. Ingegrifte versiering op de schouder. Motief : Golfband, waarboven twee evenwijdige horizontale groeven.
Fijn verschraald. Hard gebakken.

Vergelijkingsmateriaal : Huy-Batta, Pl. XXII, 1, Pl. XXVII, 3 ; Pl. XXIX, 2.
Bewaarplaats : Museum Bijloke, Gent, inv. nr. 10.447.
63. Wandfragment, reducerend gebakken. (fig. 8).
Roze kern. Zuivere klei. Grijze deklagen. Rolstempelversiering op de schouder. Motief : 3 rijen met rechthoekjes, V's, vierkantjes en driehoekjes.
Fijn verschraald. Hard gebakken.

Vergelijkingsmateriaal : Huy-Batta, pl. XX, 1.
Bewaarplaats : Museum Bijloke, Gent, inv. nr. 10.447.
64. Geknikt wandfragment, reducerend gebakken. (fig. 8).
Grijze kern. Zuivere klei. Donkergrijze, gegladde deklagen. Vier evenwijdige horizontale groeven op de schouder.
Fijn verschraald. Hard gebakken.

Bewaarplaats : Museum Bijloke, Gent, inv. nr. 10.447.

65. Wandfragmentje, reducerend gebakken. (fig. 8).
Beige kern. Zuivere klei. Donkergrijze deklagen. Rolstempelversiering, bestaande uit rechthoekjes en vierkantjes.
Bewaarplaats : Museum Bijloke, Gent, inv. nr. 10.447.
66. Wandfragment, reducerend gebakken. (fig. 8).
Bruine kern. Zuivere klei. Donkergrijze deklagen. Rolstempelversiering. Motief : vierkantjes, kleine trapeziums en rechthoekjes, die min of meer een golfband vormen.
Fijn verschaald. Hard gebakken.
Bewaarplaats : Museum Bijloke, Gent, inv. nr. 10.447.
67. Wandfragmentje, reducerend gebakken. (fig. 8).
Rode kern. Zuivere klei. Zwarte deklagen.
Rolstempelversiering op de schouder. Motief : rechthoekjes, ruitjes, driehoekjes, kleine trapeziums.
Fijn verschaald. Hard gebakken.
Bewaarplaats : Museum Bijloke, Gent, inv. nr. 10.447.
68. Wandfragmentje, reducerend gebakken. (fig. 8).
Grijze kern. Zuivere klei. Grijze deklagen. Rolstempelversiering op de schouder. Motief : kleine trapeziums en vierkantjes.
Fijn verschaald. Hard gebakken.
Bewaarplaats : Museum Bijloke, Gent, inv. nr. 10.447.
69. Geknikt wandfragment, reducerend gebakken. (fig. 8).
Rode kern. Zuivere klei. Beige deklagen. Rolstempelversiering op de schouder. Motief : drie rijen met driehoekjes, rechthoekjes, ruitjes en kleine trapeziums.
Fijn verschaald. Zeer hard gebakken.
Bewaarplaats : Museum Bijloke, Gent, inv. nr. 10.447.
70. Wandfragmentje, oxyderend gebakken. (fig. 8).
Zwarte kern. Zuivere klei. Rode deklagen. Twee maal twee evenwijdige horizontale groefjes op de schouder, waarboven rolstempelversiering. Motief : rechthoekjes.
Vrij grove schervengruisverschraling. Vrij zacht gebakken.
Bewaarplaats : Museum Bijloke, Gent, inv. nr. 10.447.
71. Wandfragmentje, reducerend gebakken. (fig. 8).
Rode kern. Zuivere klei. Zwarte deklagen.
Rolstempelversiering op schouder. Motief : vissegraat.
Fijn verschaald. Vrij hard gebakken.
Bewaarplaats : Museum Bijloke, Gent, inv. nr. 10.447.

72. Geknikte wandfragmentje, reducerend gebakken. (fig. 8).
Bruine kern. Zuivere klei. Grijs deklagen. Uitgeduwde band tussen hals en schouder.
Vrij fijn verschaald. Hard gebakken.
Bewaarplaats : Museum Bijloke, Gent, inv. nr. 10.447.
73. Wandfragmentje, reducerend gebakken. (fig. 8).
Rode kern. Zuivere klei. Grijs deklagen. Uitgeduwde band tussen hals en schouder.
Fijn verschaald. Hard gebakken.
Bewaarplaats : Museum Bijloke, Gent, inv. nr. 10.447.
74. Wandfragmentje, reducerend gebakken. (fig. 8).
Rode kern. Zuivere klei. Zwarte deklagen. Rolstempelversiering op de schouder. Motief : kleine trapezijs en vierkantjes.
Fijn verschaald. Hard gebakken.
Bewaarplaats : Museum Bijloke, Gent, inv. nr. 10.447.
75. Wandfragmentje, reducerend gebakken. (fig. 8).
Roodbruine kern. Zuivere klei. Grijs deklagen. Rolstempelversiering op schouder. Motief : Zigzagband, bestaande uit kleine rechthoekjes, afgewisseld met rozassen.
Fijn verschaald. Hard gebakken.
Vergelijkingsmateriaal : Brebières, p. 48, fig. 10, 1144, p. 71, fig. 20, 20, 16 ; p. 121, fig. 37, 76 ; p. 37, 76 ; p. 137, fig. 44, 34 ; p. 160, fig. 52, 5.
Bewaarplaats : Museum Bijloke, Gent, inv. nr. 10.447.
76. Wandfragment, reducerend gebakken. (fig. 8).
Grijs kern. Zuivere klei. Grijs deklagen. Rolstempelversiering op de schouder. Motief : opstaande horizontale groefjes, door 4 dwarsstreepjes in vijf vierkantjes verdeeld.
Fijn verschaald. Hard gebakken.
Vergelijkingsmateriaal : Brebières, p. 27, fig. 4, d.
Bewaarplaats : Museum Bijloke, Gent, inv. nr. 10.447.
77. Wandfragmentje, reducerend gebakken. (fig. 8).
Rode kern. Zuivere klei, Zwarte deklagen. Rolstempelversiering op de schouder. Motief : dubbele rij rechthoekjes, vierkantjes en trapezijs.
Fijn verschaald. Hard gebakken.
Bewaarplaats : Museum Bijloke, Gent, inv. nr. 10.447.

78. Geknikte wandfragment, reducerend gebakken. (fig. 9).
Grijze kern. Zuivere klei. Zwarte gegladde deklagen. Rolstempelversiering op de schouder. Motief : rechthoekjes, vierkantjes en driehoekjes.
Fijn verschaald. Goed gebakken.
Bewaarplaats : Museum Bijloke, Gent, inv. nr. 10.447.
79. Wandfragment, reducerend gebakken. (fig. 9).
Rode kern. Zuivere klei. Grijze deklagen.
De versiering bestaat uit vijf insnoeringen.
Fijn verschaald. Hard gebakken.
Bewaarplaats : Museum Bijloke, Gent, inv. nr. 10.447.
80. Geknikte wandfragment, reducerend gebakken. (fig. 9).
Bruine kern. Zuivere klei. Grijze deklagen. Uitgeduwde band in het midden van de schouder.
Fijn verschaald. Hard gebakken.
Bewaarplaats : Museum Bijloke, Gent, inv. nr. 10.447.
81. Geknikte wandfragment, reducerend gebakken. (fig. 9).
Grijze kern. Zuivere klei. Grijze deklagen. Rolstempelversiering op de schouder. Motief : rechthoekjes en vierkantjes.
Fijn verschaald. Hard gebakken.
Bewaarplaats : Museum Bijloke, Gent, inv. nr. 10.447.
82. Wandfragment, reducerend gebakken. (fig. 9).
Grijze kern. Zuivere klei. Grijze deklagen. Horizontaal groefje op de schouder.
Fijn verschaald. Hard gebakken.
Bewaarplaats : Museum Bijloke, Gent, inv. nr. 10.447.
83. Wandfragmentje, reducerend gebakken. (fig. 9).
Lichtgrijze kern. Zuivere klei. Grijze deklagen. Plastisch bandje tussen hals en schouder. Twee evenwijdige horizontale groefjes op de schouder.
Fijn verschaald. Hard gebakken.
Bewaarplaats : Museum Bijloke, Gent, inv. nr. 10.447.
84. Wandfragmentje, reducerend gebakken. (fig. 9).
Rode kern. Zuivere klei. Grijze deklagen. Ingegrifte versiering op de schouder. Motief : horizontale en schuin gestelde horizontale groefjes.
Fijn verschaald. Hard gebakken.
Bewaarplaats : Museum Bijloke, Gent, inv. nr. 10.447.

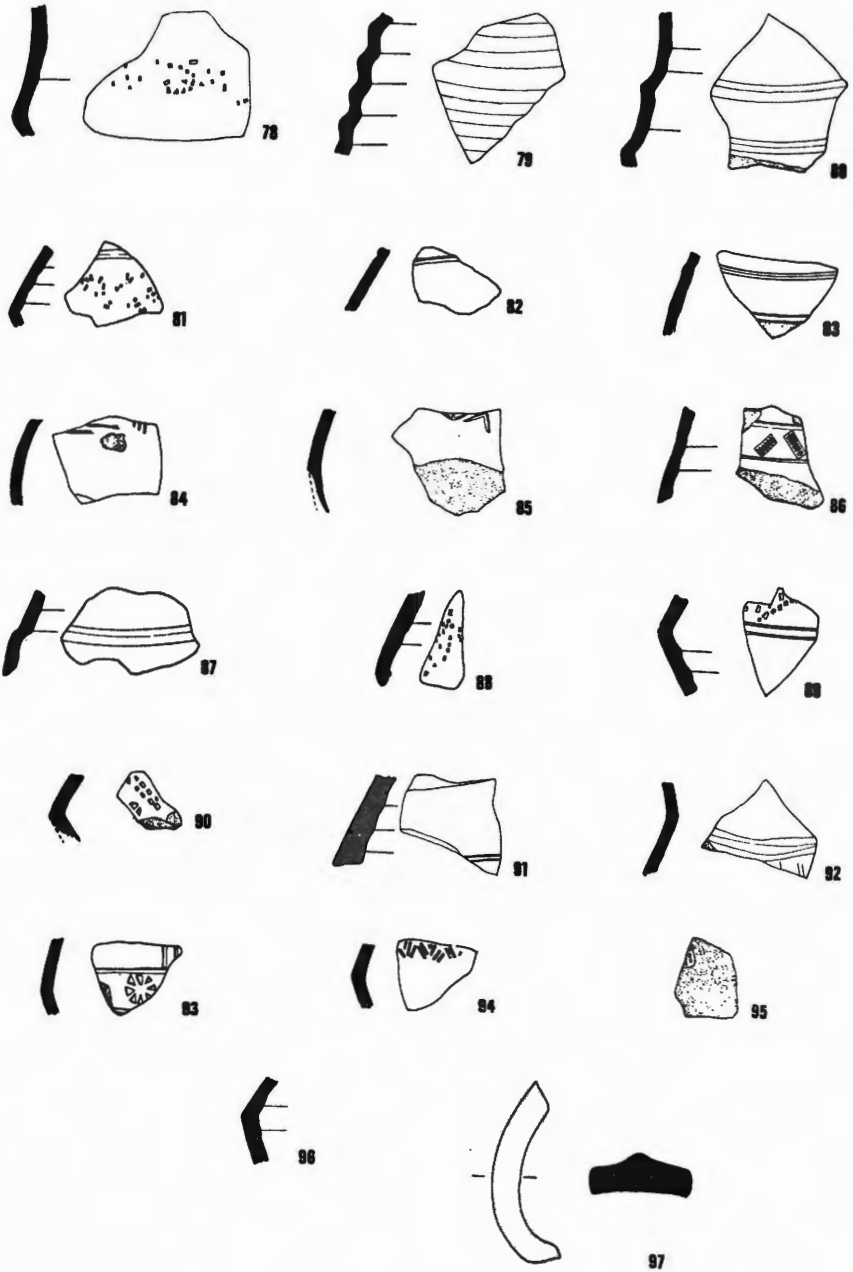


Fig. 9 — Schaal 1/3

85. Sterk beschadigd wandfragment, reducerend gebakken. (fig. 5).
Rode kern. Zuivere klei. Zwarte deklagen. Ingegrifte versiering op de schouder.
Fijn verschaald. Hard gebakken.
Bewaarplaats : Museum Bijloke, Gent, inv. nr. 10.447.
86. Wandfragment, reducerend gebakken. (fig. 9).
Grijze kern. Zuivere klei. Grijze deklagen. Ingestempelde versiering op de schouder. Motief : in de lengte verdeeld rechthoekje, met zes dwarsstreepjes.
Fijn verschaald. Hard gebakken.
Bewaarplaats : Museum Bijloke, Gent, inv. nr. 10.447.
87. Wandfragment, reducerend gebakken. (fig. 9).
Bruine kern. Zuivere klei. Grijze deklagen. Uitgeduwde band op de schouder.
Fijn verschaald. Hard gebakken.
Bewaarplaats : Museum Bijloke, Gent, inv. nr. 10.447.
88. Geknikt wandfragment, reducerend gebakken. (fig. 9).
Rode kern. Zuivere klei. Zwarte gegladde deklagen. Rolstempelversiering op de schouder. Motief : driehoekjes, vierkantjes en rechthoekjes.
Fijn verschaald. Vrij hard gebakken.
Bewaarplaats : Museum Bijloke, Gent, inv. nr. 10.447.
89. Geknikt wandfragment, reducerend gebakken. (fig. 9).
Grijze kern. Zuivere klei. Grijze deklagen. Rolstempelversiering op de schouder. Motief : Zigzagband, bestaande uit kleine rechthoekjes. Op de knik twee evenwijdige horizontale groefjes.
Fijn verschaald. Hard gebakken.
Bewaarplaats : Museum Bijloke, Gent, inv. nr. 10.447.
90. Geknikt wandfragmentje, reducerend gebakken. (fig. 9).
Rode kern. Zuivere klei. Zwarte deklagen. Rolstempelversiering op de schouder. Motief : Zigzaglijn bestaande uit rechthoekjes, afgewisseld met rozas.
Fijn verschaald. Hard gebakken.
Vergelijkingsmateriaal : Brebières, p. 48, fig. 10, 114 ; p. 71, fig. 20, 17 ; p. 121, fig. 37, 76 ; p. 137, fig. 44, 34 ; p. 160, fig. 52, 5.
Bewaarplaats : Museum Bijloke, Gent, inv. nr. 10.447.

91. Wandfragment, reducerend gebakken. (fig. 9).
Lichtgrijze kern. Zuivere klei. Donkergrijze deklagen. Twee evenwijdige horizontale groefjes op de schouder.
Fijn verschaald. Hard gebakken.
Bewaarplaats : Museum Bijloke, Gent, inv. nr. 10.447.
92. Geknikt wandfragment, reducerend gebakken. (fig. 9).
Grijze kern. Zuivere klei. Zwarte gegladde deklagen. Vier min of meer evenwijdige horizontale groefjes op de schouder, waaronder drie ongeveer verticale groefjes.
Vrij fijne kiezelverschraling. Hard gebakken.
Bibliografie : Maertens de Noordhout, 1940, p. 10, Pl. I, IV.
Bewaarplaats : Museum Bijloke, Gent, inv. nr. 10.447.
93. Geknikt wandfragment, reducerend gebakken. (fig. 9).
Roodbruine kern. Zuivere klei. Grijze deklagen. Rozasmotief op de schouder, boven- en onderaan begrensd door een horizontale groef.
Boven deze fries twee evenwijdige verticale groeven.
Fijn verschaald. Hard gebakken.
Vergelijkingsmateriaal : Huy-Batta, Pl. XV, 5 en 7 Pl. XVI, 1 ; Pl. XXVIII ; Pl. XXXII ; Brebières, p. 48, fig. 10, 114.
Bewaarplaats : Museum Bijloke, Gent, inv. nr. 10.447.
94. Geknikt wandfragment, reducerend gebakken. (fig. 9).
Rode kern. Zuivere klei. Zwarte deklagen. Rolstempelversiering op de schouder. Motief : Zigzaglijn met in visgraatverband gestelde rechthoekjes.
Fijn verschaald. Hard gebakken.
Vergelijkingsmateriaal : Huy-Batta, Pl. XXVII, 1 en Pl. XXXIV, 3 en 9.
Bewaarplaats : Museum Bijloke, Gent, inv. nr. 10.447.
95. Zeer sterk beschadigd wandfragment, reducerend gebakken. (fig. 9).
Rode kern. Zuivere klei. Zwarte deklagen. Rolstempelversiering op de schouder. Motief : vierkantjes.
Fijn verschaald. Hard gebakken.
Bewaarplaats : Museum Bijloke, Gent, inv. nr. 10.447.
96. Geknikt wandfragment, reducerend gebakken. (fig. 9).
Grijze kern. Zuivere klei. Grijze deklagen.
Fijn verschaald. Hard gebakken.
Bewaarplaats : Museum Bijloke, Gent, inv. nr. 10.447.

97. Fragment van bandvormig oor, vermoedelijk een kan, reducerend gebakken (fig. 9).
Rode kern. Zuivere klei. Zwarte gegladde deklagen. Plastische band in het midden.
Fijn verschaald. Hard gebakken.
Bewaarplaats : Museum Bijloke, Gent, inv. nr. 10.447.
98. Bodemfragment : reducerend gebakken. Diameter niet te bepalen. (fig. 10).
Roze kern. Zuivere klei. Lichtgrijze deklagen.
Rolstempelversiering op de wanden. Motief : twee banden met kleine vierkantjes. Drie evenwijdige groefjes op de vlakke bodem.
Vrij fijn verschaald. Hard gebakken.
Bewaarplaats : Museum Bijloke, Gent, inv. nr. 10.447.
99. Bodemfragment, reducerend gebakken.
Diameter : ± 5 cm. (fig. 10).
Grijze kern. Zuivere klei. Grijze deklagen.
Geaccentueerde voet. Vlakke bodem.
Fijn verschaald. Hard gebakken.
Bewaarplaats : Museum Bijloke, Gent, inv. nr. 10.447.
100. Bodemfragment, reducerend gebakken.
Diameter : ± 5 cm. (fig. 10).
Rode kern. Zuivere klei. Grijze deklagen.
Vlakke bodem.
Fijn verschaald. Hard gebakken.
Bewaarplaats : Museum Bijloke, Gent, inv. nr. 10.447.
101. Bodemfragment, reducerend gebakken.
Diameter : ± 5 cm. (fig. 10).
Beige kern. Zuivere klei. Grijze deklagen. Vlakke bodem.
Fijn verschaald. Hard gebakken.
Bewaarplaats : Museum Bijloke, Gent, inv. nr. 10.447.
102. Bodemfragment, reducerend gebakken.
Diameter : 5 cm. (fig. 10).
Rode kern. Zuivere klei. Grijze deklagen. Concave bodem.
Fijn verschaald. Hard gebakken.
Bewaarplaats : Museum Bijloke, Gent, inv. nr. 10.447.
103. Bodemfragment, reducerend gebakken.
Rode kern. Zuivere klei. Grijze deklagen. Vlakke bodem.
Fijn verschaald. Vrij zacht gebakken.
Bewaarplaats : Museum Bijloke, Gent, inv. nr. 10.447.

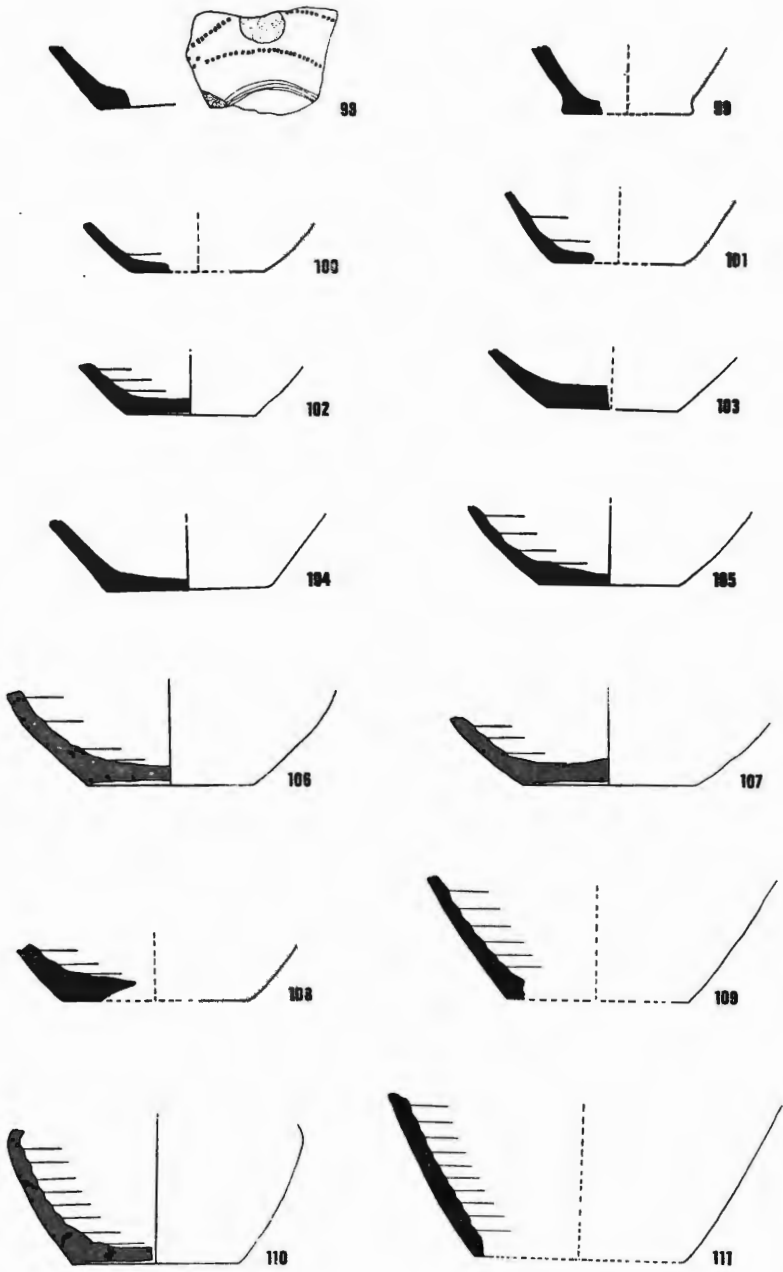


Fig. 10 — *Schaal* $\frac{1}{3}$

104. Bodemfragment, reducerend gebakken. (fig. 10).
Lichtgrijze kern. Zuivere klei. Donkergrijze deklagen. Vlakke bodem.
Fijn verschraald. Hard gebakken.
Bewaarplaats : Museum Bijloke, Gent, inv. nr. 10.447.
105. Bodemfragment, reducerend gebakken. (fig. 10).
Diameter : 5 cm.
Grijze kern. Zuivere klei. Donkergrijze deklagen. Licht concave bodem.
Fijn verschraald. Hard gebakken.
Bewaarplaats : Museum Bijloke, Gent, inv. nr. 10.447.
106. Bodemfragment, reducerend gebakken. (fig. 10).
Diameter : 6,6 cm.
Beige kern. Zuivere klei. Donkergrijze deklagen. Concave bodem.
Fijn verschraald. Hard gebakken.
Bewaarplaats : Museum Bijloke, Gent, inv. nr. 10.447.
107. Bodemfragment, reducerend gebakken. (fig. 10).
Diameter : 6,6 cm.
Rode kern. Zuivere klei. Grijze deklagen. Concave bodem.
Fijn verschraald. Hard gebakken.
Bewaarplaats : Museum Bijloke, Gent, inv. nr. 10.447.
108. Bodemfragment, reducerend gebakken. (fig. 10).
Grijze kern. Zuivere klei. Donkergrijze deklagen. Vlakke bodem.
Fijn verschraald. Vrij zacht gebakken.
Bewaarplaats : Museum Bijloke, Gent, inv. nr. 10.447.
109. Bodemfragment, reducerend gebakken. (fig. 10).
Diameter : \pm 7 cm.
Rode kern. Zuivere klei. Grijze deklagen.
Fijn verschraald. Hard gebakken.
Bewaarplaats : Museum Bijloke, Gent, inv. nr. 10.447.
110. Bodemfragment, reducerend gebakken. (fig. 10).
Diameter : 6,4 cm.
Lichtgrijze kern. Zuivere klei. Donkergrijze deklagen. Concave bodem.
Fijn verschraald. Hard gebakken.
Bewaarplaats : Museum Bijloke, Gent, inv. nr. 10.447.
111. Wandfragment met aanzet van de bodem, reducerend gebakken.
Diameter : \pm 8 cm. (fig. 10).

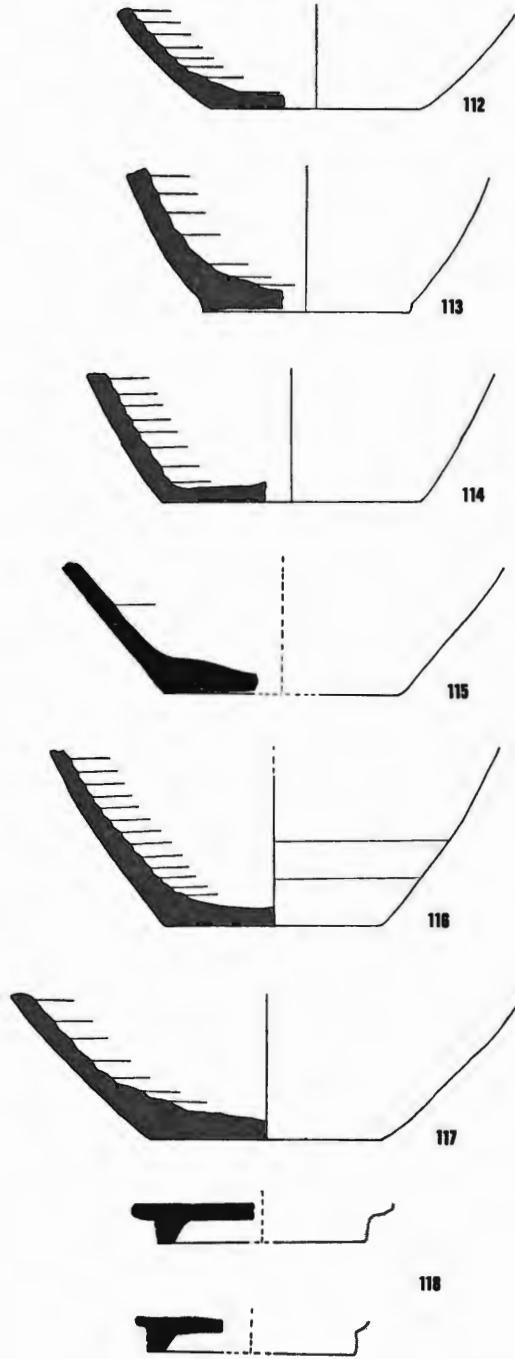


Fig. 11 — Schaal 1/3

Grijze kern. Zuivere klei. Donkergrijze deklagen. Twee evenwijdige groefjes op de bodem.

Fijn verschaald. Hard gebakken.

Bewaarplaats : Museum Bijloke, Gent, inv. nr. 10.447.

112. Bodemfragment, reducerend gebakken. (fig. 10).

Diameter : 8 cm.

Beige kern. Zuivere klei. Grijze deklagen. Licht concave bodem.

Fijn verschaald. Hard gebakken.

Bewaarplaats : Museum Bijloke, Gent, inv. nr. 10.447.

113. Bodemfragment, reducerend gebakken. (fig. 11).

Diameter : 8 cm.

Lichtgrijze kern. Vrij zuivere klei. Donkergrijze deklagen.

Concave bodem.

Fijn verschaald. Hard gebakken.

Bewaarplaats : Museum Bijloke, Gent, inv. nr. 10.447.

114. Bodemfragment, reducerend gebakken. (fig. 11).

Diameter : \pm 10 cm.

Lichtgrijze kern. Zuivere klei. Donkergrijze deklagen. Groefjes op de bodem. Licht concave bodem.

Fijn verschaald. Hard gebakken.

Bewaarplaats : Museum Bijloke, Gent, inv. nr. 10.447.

115. Bodemfragment, reducerend gebakken. (fig. 11).

Diameter : \pm 9 cm.

Grijze kern. Zuivere klei. Grijze deklagen. Licht concave bodem.

Fijn verschaald. Hard gebakken.

Bewaarplaats : Museum Bijloke, Gent, inv. nr. 10.447.

116. Bodemfragment, reducerend gebakken. (fig. 11).

Diameter : 8,1 cm.

Grijze kern. Zuivere klei. Donkergrijze deklagen. Licht concave bodem.

Fijn verschaald. Hard gebakken.

Bewaarplaats : Museum Bijloke, Gent, inv. nr. 10.447.

117. Bodemfragment, reducerend gebakken. (fig. 11).

Diameter : 8,9 cm.

Rode kern. Zuivere klei. Grijze deklagen.

Vlakke bodem.

Fijn verschaald. Hard gebakken.

Bewaarplaats : Museum Bijloke, Gent, inv. nr. 10.447.

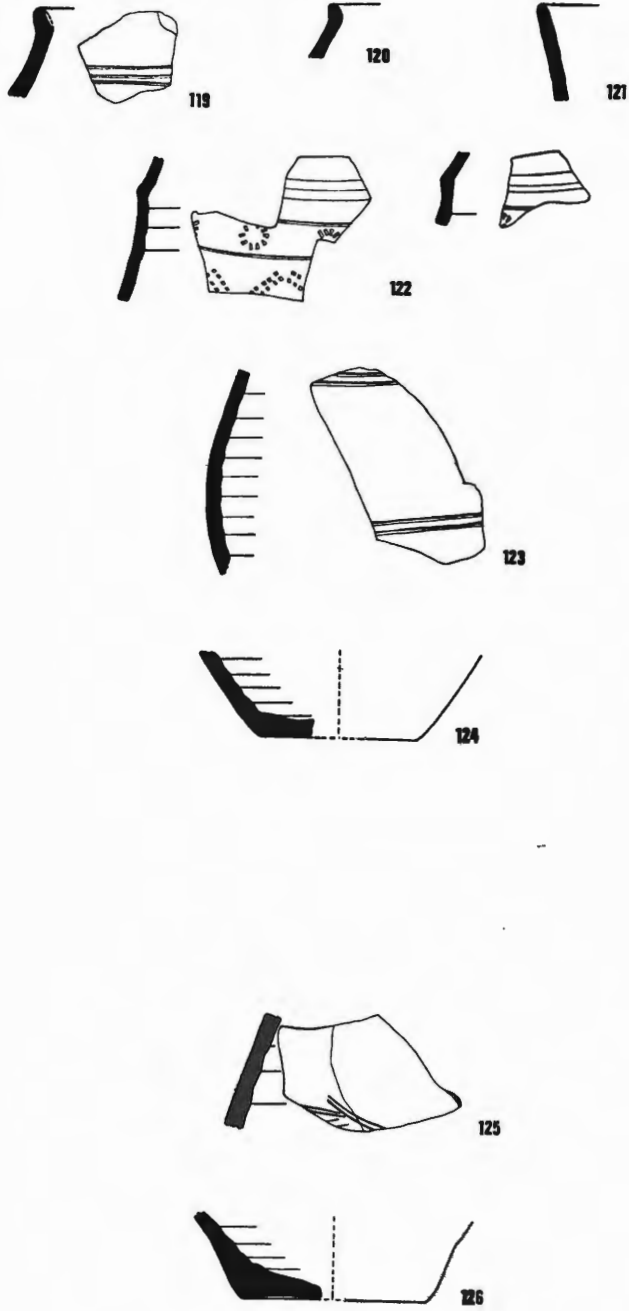


Fig. 12 — Schaal $\frac{1}{3}$

118. Twee bodemfragmenten, reducerend gebakken, geïnspireerd op Gallo-romeinse vorm. (fig. 11).
 Diameter : \pm 8 cm.
 Rode kern. Zuivere klei. Grijs deklagen. Twee evenwijdige horizontale groefjes aan de buitenzijde, een aan de binnenzijde van de standring.
 Fijn verschaald. Hard gebakken.
 Bewaarplaats : Museum Bijloke, Gent, inv. nr. 10.447.

2. *In oxydatie en in reductie gebakken vaatwerk met fijne kwartsverschraling*

119. Randfragment, oxyderend gebakken.
 Diameter niet te bepalen (fig. 12).
 Grijs kern. Vrij zuivere klei. Roze deklagen. Licht naar buiten gebogen, afgeronde rand. Drie parallelle horizontale groefjes op de schouder.
 Fijn verschaald. Vrij zacht gebakken.
 Bewaarplaats : Museum Bijloke, Gent, inv. nr. 10.448.
120. Wandfragmentje, oxyderend gebakken. Eifeltechniek ? (fig. 12).
 Grijs kern. Zuivere klei. Oranjebruine binnen- en buitenwand.
 Vrij fijn verschaald. Zeer hard gebakken.
 Bewaarplaats : Museum Bijloke, Gent, inv. nr. 10.448.
121. Randfragment, reducerend gebakken. (fig. 12).
 Diameter niet te bepalen.
 Grijs kern. Vrij zuivere klei. Grijs buitenwand, zwarte binnenwand.
 Uitstaande, afgeronde rand, naar boven toe verdunnend. IJzertijdvorm!
 Fijn verschaald. Goed gebakken.
 Bewaarplaats : Museum Bijloke, Gent, inv. nr. 10.448.
122. Twee wandfragmenten, oxyderend gebakken. (fig. 12).
 Beige kern. Zuivere klei. Rolstempelversiering op de schouder. Motief : Fries met rozassen, boven en onderaan begrensd door een horizontaal groefje ; eronder zigzagmotief.
 Vergelijkingsmateriaal : Huy-Batta, Pl. XXXIV, 7 en pl. XL, 8 ; Brebières, p. 37, fig. 7, 17 ; p. 48, fig. 10, 1511 ; p. 127, fig. 40, 108 ; p. 137, fig. 44, 34, p. 160, fig. 52, 5.
 Bewaarplaats : Museum Bijloke, Gent, inv. nr. 10.447.
123. Wandfragment, oxyderend gebakken. (fig. 13).
 Grijs kern. Zuivere klei. Oranje binnen- en buitenwand. Twee maal twee evenwijdige horizontale groeven op de schouder.
 Fijn verschaald. Zeer hard gebakken.
 Bewaarplaats : Museum Bijloke, Gent, inv. nr. 10.448.

124. Bodemfragment, oxyderend gebakken. (fig. 12).
 Diameter : \pm 6 cm.
 Licht concave bodem.
 Fijn verschaald. Hard gebakken.
 Bewaarplaats : Museum Bijloke, Gent, inv. nr. 10.447.

3. *Zeer hard gebakken vaatwerk (Böhner, categorie E)*

125. Wandfragment, oxyderend gebakken. (fig. 12).
 Grijs kern. Zuivere klei. Rode deklagen. Eenvoudige ingegrifte versiering op de schouder.
 Fijn verschaald. Zeer hard gebakken.
 Bewaarplaats : Museum Bijloke, Gent, inv. nr. 10.447.
126. Bodemfragment, oxyderend gebakken. (fig. 12).
 Diameter : \pm 7 cm.
 Concave bodem.
 Fijn verschaald. Hard gebakken.
 Bewaarplaats : Museum Bijloke, Gent, inv. nr. 10.447.

II. HANDGEVORMD VAATWERK

127. Een rand- en twee wandfragmenten van handgemaakte pot, reducerend gebakken.
 Diameter : \pm 7,6 cm. (fig. 13).
 Rode kern. Onzuivere klei. Grijs binnen- en buitenwand. Ingestempelde rozasmotieven.
 Vrij grove schervengruisverschraling. Vrij hard gebakken.
 Vergelijkingsmateriaal : Brebières : p. 37, fig. 7, 9 ; p. 96, fig. 28, 150 ; p. 164, fig. 53, 26 en 28.
 Bibliografie : Maertens de Noordhout ; 1940, p. 14, p. 15, Pl. 3, I, p. 16.
 Bewaarplaats : Museum Bijloke, Gent, inv. nr. 10.447.
128. Handgemaakt wandfragment, reducerend gebakken. (fig. 13).
 Grijs kern. Onzuivere klei. Grijs binnen- en buitenwand. Plastische band op de schouder, waarin vingertopindrukken.
 Fijn verschaald. Goed gebakken.
 Datering : Bronstijd (Urneveldenkultuur)? IJzertijd?
 Bewaarplaats : Museum Bijloke, Gent, inv. nr. 10.448.

129. Randfragment van kookpot, reducerend gebakken.
 Diameter niet nauwkeurig te bepalen. (fig. 13).
 Grijs kern. Vrij zuivere klei. Zwarte binnen- en buitenwand. Naar buiten gebogen, afgeronde rand, met dekselgeul.
 Vrij fijn verschaald. Goed gebakken.
 Vergelijkingsmateriaal : Brebières, p. 27, fig. 4, e (7^o eeuwse context).
 Bewaarplaats : Museum Bijloke, Gent, inv. nr. 10.448.
130. Randfragment van kookpot, reducerend gebakken.
 Diameter niet te bepalen. (fig. 13).
 Grijs kern. Vrij zuivere klei. Grijs tot zwarte binnen- en buitenwand. Opstaande, afgeronde rand.
 Vrij fijn verschaald. Goed gebakken.
 Vergelijkingsmateriaal : Kerkhove, nog niet gepubliceerd.
 Bewaarplaats : Museum Bijloke, Gent, inv. nr. 10.448.
131. Randfragment van kookpot, reducerend gebakken.
 Diameter niet te bepalen. (fig. 13).
 Grijs kern. Onzuivere klei. Grijs binnen- en buitenwand.
 Opstaande, afgeronde rand.
 Grove schervengruisverschraling. Zacht gebakken.
 Vergelijkingsmateriaal : Kerkhove, niet gepubliceerd.
 Bewaarplaats : Museum Bijloke, Gent, inv. nr. 10.448.
132. Randfragment, reducerend gebakken (fig. 13).
 Diameter : ± 20 cm.
 Zwarte kern. Vrij zuivere klei. Donkergrijs binnen- en buitenwand.
 Naar buiten gebogen, verdikte, afgeronde rand.
 Vrij grove schervengruisverschraling. Goed gebakken.
 Bewaarplaats : Museum Bijloke, Gent, inv. nr. 10.448.
133. Randfragment, reducerend gebakken, handgemaakt.
 Diameter niet te bepalen. (fig. 13).
 Grijs kern. Vrij zuivere klei. Grijs tot zwarte binnen- en buitenwand.
 Naar buiten gebogen, afgeronde rand.
 Fijn verschaald. Goed gebakken.
 Bewaarplaats : Museum Bijloke, Gent, inv. nr. 10.448.
134. Randfragmentje, reducerend gebakken.
 Diameter niet te bepalen. (fig. 13).
 Opstaande, afgeronde rand. Verbrand. Grijs kern. Vrij zuivere klei.
 Bruine tot grijs binnen- en buitenwand.
 Vrij fijn verschaald. Zacht gebakken.
 Bewaarplaats : Museum Bijloke, Gent, inv. nr. 10.448.

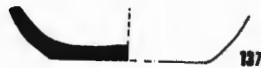
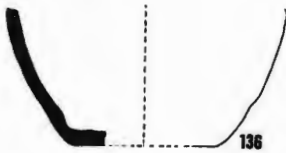
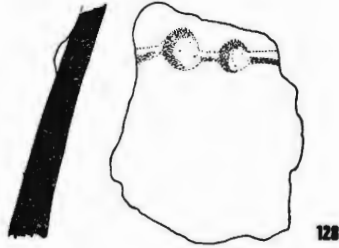


Fig. 13 — *Schaal* $\frac{1}{3}$

135. Randfragment van kookpot, reducerend gebakken.
 Diameter niet te bepalen. (fig. 13).
 Grijs kern. Onzuivere klei. Buitenwand : bruin tot grijs, grijze binnenwand. Naar binnen afgeschuinde rand.
 Vrij fijne schervengruisverschraling. Goed gebakken.
 Vergelijkingsmateriaal : Kerkhove, niet gepubliceerd.
 Bewaarplaats : Museum Bijloke, Gent, inv. nr. 10.448.
136. Bodemfragment van handgemaakte pot, reducerend gebakken.
 Diameter bodem : 5-6 cm. (fig. 13).
 Rode kern. Vrij zuivere klei. Grijs binnen- en buitenwand.
 Vlakke bodem.
 Vrij fijn verschraald. Goed gebakken.
 Bewaarplaats : Museum Bijloke, Gent, inv. nr. 10.447.
137. Bodemfragment van handgemaakte pot.
 Diameter : \pm 5 cm. (fig. 13).
 Beige kern. Zuivere klei. Grijs binnen- en buitenwand.
 Vlakke bodem.
 Fijn verschraald. Hard gebakken.
 Bewaarplaats : Museum Bijloke, Gent, inv. nr. 10.447.
138. Bodemfragment van handgemaakte pot, reducerend gebakken.
 Diameter niet te bepalen. (fig. 13).
 Grijs kern. Onzuivere klei. Bruine tot grijze binnen- en buitenwand.
 Zeer sterke schervengruisverschraling. Zacht gebakken.
 Bewaarplaats : Museum Bijloke, Gent, inv. nr. 10.448.

Besluit

Na bestudering van de Merovingische ceramiek van Semmerzake kunnen we voorop stellen, dat er naast grafveldceramiek, ook nederzettingmateriaal werd ingezameld, dat 7e - begin 8e eeuw kon gedateerd worden. Het betreft opgeraapt materiaal, dat blijkbaar geselecteerd werd. Bovendien ontbreekt ons elke archeologische context, en kunnen we jammer genoeg niet beschikken over gegevens van de huisplattegronden. Aldus wordt het site minder representatief voor vergelijking met andere nederzettingssites, te meer daar op dezelfde plaats bovendien nog materiaal werd ingezameld uit een Romeinse begraafplaats en/of nederzetting.

Deze studie was een eerste poging tot het herkennen van Merovingische nederzettingsceramiek, waarvan ons elk nader gegeven ontbrak. We zijn ervan overtuigd dat een systematische en kritische bestudering van vroeger ontdekte ceramiek interessante perspectieven kan openen. Hopelijk kunnen nieuwe wetenschappelijke opgravingen in de toekomst meer licht brengen in deze interessante problematiek.