

HOE ROMEINS ZIJN DE OUDERE ANTWERPSE VONDSTEN WEL ?

door

Eugène WARMENBOL

Gallo-Romeins Antwerpen : Verhulst's stelling

„Uitgaande van het feit dat men op de plaats van de stadsparking wellicht het industrieel kwartier van (de Gallo-Romeinse) nederzetting heeft aangetroffen en dat verder in de oude binnenstad *op diverse plaatsen*, nml. in de omgeving van de Sint-Michielsabdij, *tijdens de vorige eeuw losse Romeinse vondsten werden gedaan* (wij cursiveren), kan in het licht van hetgeen men weet over de losse, uit verspreide kernen bestaande structuur van de Romeinse vici in ons land, de veronderstelling gemaakt worden dat de Romeinse nederzetting te Antwerpen uit meerdere kernen bestond en zich over een wijder gebied uitstrekte...”. Zo schreef Verhulst in 1978¹ over de Gallo-Romeinse nederzetting onder Antwerpen, voornamelijk bekend dankzij de opgravingen van A. Van de Walle en T. Oost².

„Indien een of andere kern van de Romeinse nederzetting heeft voortbestaan na de vernietigende Germaanse invallen van de late 3de eeuw, voegt hij eraan toe, waarbij uiteraard wordt gedacht aan een versterking (castellum)..., en aldus een factor van topografische continuïteit kan gevormd hebben en een aantrekkingspunt voor een merovingische vestiging... (dan moet) dit laat-romeinse - merovingische element ... gezocht worden op een zekere, zij het niet al te grote afstand van de tot nu toe opgegraven vindplaatsen. Om redenen die ... uitsluitend steunen op schriftelijke bronnen en dus nog niet archeologisch werden getoetst, denken wij hierbij aan de plaats van de latere Sint-Michielsabdij...”.

Gallo-Romeins Antwerpen : Oost's stelling

„Archeologisch is noch voor (een) ook na de invallen van 250/270 voortbestaande bewoning noch voor de lokalisatie ervan op de (door

(1) A. VERHULST, Het ontstaan en de vroege topografie van Antwerpen, van de Romeinse tijd tot het begin van de 12de eeuw, in L. VOET et alii, *De Stad Antwerpen van de Romeinse tijd tot de 17de eeuw*, Borgerhout, 1978, p. 17.

(2) A.J.L. VAN DE WALLE, De archeologische opgravingen in het oud stadscentrum te Antwerpen, *Antwerpen, Tijdschrift der Stad Antwerpen*, VI, 1960, pp. 1-16 ; ID., Excavations in the ancient centre of Antwerp, *Medieval Archaeology*, V, 1961, pp. 123-136 ; T. OOST, De opgravingen „Stadsparking” te Antwerpen. Voorlopig verslag (december 1974 - maart 1976), *Antwerpen, Tijdschrift der Stad Antwerpen*, XXII, 1976, pp. 68-76 ; ID., Opgravingen „Stadsparking” te Antwerpen. Voorlopig verslag over de Gallo-Romeinse vondsten, *Annalen van de Federatie van Kringen voor Oudheidkunde en Geschiedenis van België*, XLIV, 1976, pp. 60-66.

Verhulst) opgegeven plaats een bewijs. Alhoewel de vondsten van 1608 wijzen op een bewoning uit de 2de-3de eeuw, is de Gallo-Romeinse bodem ontdekt zowel ten westen van de abdij (Afdak 17/18) als ten oosten ervan (Prekersstraat) opvallend minder ontwikkeld terwijl ook de erin gedane vondsten als minimaal beschouwd dienen te worden. Terzelfdertijd schijnt een andere bewering evenmin op te gaan, nml. dat de Gallo-Romeinse bewoning van Antwerpen zoals op andere plaatsen, uit meerdere kernen zou bestaan hebben. Het huidig beeld toont eerder een enkelvoudige kern te situeren op het site 'Stadsparking'".

Zo schrijft Oost in 1982³, en zijn schrijven is grotendeels een antwoord op hetgeen we hoger van Verhulst overnamen.

„Bekijkt men ... een verspreidingskaart met de vindplaatsen van Gallo-Romeins materiaal, zegt hij nog, dan bemerkt men dat ze voorkomen in een brede strook vanaf de straat Guldenberg in het noorden tot de Kronenburgstraat in het zuiden en in oostelijke richting tot aan de Everdijstraat ... een indrukwekkende oppervlakte.

(Maar) er kon nog niet gecontroleerd worden wat de oudere in de literatuur vermelde vondsten in werkelijkheid betekenen. Gaat het in deze gevallen wel degelijk om Gallo-Romeinse voorwerpen? En in welke context werden ze gevonden?"

Wat met de oudere vondsten?

Oost's vragen lijken ons fundamenteel. Ze moeten alleszins beantwoord worden voor er op een zinnige manier gebruik kan worden gemaakt van de oudere vondsten. Verhulst's stelling rust er volledig op.

Ze rust, beter gezegd, op die vondsten en vondstmeldingen aangehaald in het *Bibliografisch repertorium van de oudheidkundige vondsten in de provincie Antwerpen*⁴. Van deze opsomming zullen we dan ook vertrekken om de oudere vondsten te toetsen. Alleen die stukken die Bauwens-Lesenne zonder uitgesproken voorbehoud opneemt zullen we hier behandelen; we komen op diegene die zij als twijfelachtig bestempelt niet terug.

A. „Diverse oudheden, w.o. Romeins en inheems aardewerk, gevonden op verschillende plaatsen, nl. de „Vischberg“, „Koraalberg“, „Bloedberg“, „Guldenberg“, in de „Steenbergstraat“ en in de „Bergstraat“⁵.

Op Verhulst's verspreidingskaart van de Gallo-Romeinse vondsten te Antwerpen⁶ is dit alles goed voor niet minder dan zes stippen.

(3) T. OOST, Antwerpen: historisch-archeologisch. 1: De Gallo-Romeinse periode (ca. 150 - ca. 250/270), in T. OOST (red.), *Van Nederzetting tot Metropool. Archeologisch-historisch onderzoek in de Antwerpse binnenstad*, Antwerpen, 1982 (tentoonstellingscatalogus), p. 17.

(4) M. BAUWENS-LESENNE, *Bibliografisch repertorium der oudheidkundige vondsten in de provincie Antwerpen (Vanaf de vroegste tijden tot de Noormannen)*, Brussel, 1965 (Oudheidkundige Repertoria, A, VI), pp. 1-15. VERHULST, *loc. cit.*, en J. VAN ACKER, *Antwerpen. Van Romeins veer tot wereldhaven*, Antwerpen, 1975, p. 28, gebruiken dit repertorium als een inventaris.

(5) BAUWENS-LESENNE, *op. cit.*, p. 12.

(6) VERHULST, *op. cit.*, p. 16, afb. 4.

De hoofdbron aangaande deze vindplaatsen is een werk van Colonel P.J. Van den Bogaert : zijn *Fragments de l'histoire primitive des Belges*⁷, een vreemd boekje waarin toponymie en mythologie een grote rol spelen. Hij schrijft het volgende : „Lors du redressement de l'Escaut en 1878, le tertre du Bourg a été recoupé... ; on n'a trouvé, dans les déblais, que de la terre d'alluvion sortie du fleuve, mêlée à des débris et des vestiges de constructions à différents niveaux, qui ne laissent aucun doute sur sa fonction artificielle. L'ensemble du tertre, en dehors du Bourg proprement dit, présentait des parties qui ont conservé jusqu'aujourd'hui, le nom de berg, telles sont le Guldenberg, le Koraalberg, le Bloedberg, outre le Vischberg...

Un tertre moins étendu que ceux (hij heeft het ook over de „Stuyvenberg” gehad) que nous venons de citer a existé près de l'Escaut, en amont du Bourg, à hauteur de l'ancien couvent de St. Michel ... Dans l'étendue de cet ancien tertre se rencontrent les noms significatifs de Bergstraat, Steenbergstraat, indices certains d'une antique surélévation du terrain. Là se trouve un point des plus élevés de la ville. Nous citons *ce tertre* (wij cursiveren) parce qu'on y a découvert des antiquités romaines, prouvant matériellement que *les tertres* (wij cursiveren) et leurs communications existaient au temps des Romains”⁸.

Het lijkt ons niet geoorloofd uit deze tekst af te leiden dat op de Visberg, de Bloedberg, de Koraalberg, de Guldenberg of in de Steenbergstraat of Bergstraat, overblijfselen uit de Gallo-Romeinse periode zouden gevonden zijn. Het lijkt ons duidelijk dat er van Gallo-Romeinse vondsten op een andere plaats aan het licht gebracht dan bij de St.-Michielsabdij in Van den Bogaert's werk geen sprake is, en dat hij slechts *veronderstelt*, uitgaande van deze vondsten, dat op alle hoogtes in het Antwerpse stadsgebied Gallo-Romeinse vondsten zouden *kunnen* aangetroffen worden.

Hij heeft het trouwens verder in zijn boekje nog over „*le tertre* (wij cursiveren) où on a recueilli ces antiquités (romaines)” en dat is dan zeer duidelijk „celui qui fut occupé, dans la suite, par l'Abbaye St. Michel, en amont du Bourg”⁹.

De voorwerpen in kwestie zijn degene die in 1608 zouden ontdekt zijn (zie ook verder) bij het funderen van het St.-Michielsbolwerk, Van den Bogaert bekend langs de afbeelding ervan in Génard's *Anvers à travers les âges*, waarnaar hij verwijst.

(7) Colonel VAN DEN BOGAERT, *Fragments de l'histoire primitive des Belges*. 3. *Anvers*, Antwerpen, 1905. Volgens BAUWENS-LESENNE, *op. cit.*, p. 12, zou ook G. HASSE, Les vestiges de la période franque à Anvers, *Bulletin de la Société d'Anthropologie de Bruxelles*, XXVII, 1908, p. CCXLIX, er vermelding van maken. Dit is niet het geval.

(8) VAN DEN BOGAERT, *op. cit.*, pp. 16-17.

(9) VAN DEN BOGAERT, *op. cit.*, p. 24. Uit het onderschrift van zijn kaart, afgedrukt op p. 14, valt ook niets af te leiden wat eventuele vondsten op andere Antwerpse „bergen” betreft. Het luidt als volgt : „A. Tertre du Bourg, Vischberg, Koraalberg, Bloedberg, Guldenberg. Antiquités, poteries indigènes. B. Tertre St Michel, Steenbergstraat, Bergstraat. Antiquités romaines, poteries indigènes”.

De „bergen” mogen dus niet als Gallo-Romeinse vindplaatsen gekarteerd worden. Ze kunnen zelfs niet alle met een hoogte in verband gebracht worden. De Steenbergstraat werd zo genoemd naar het *buis* „Steenbergen”, de Bergstraat naar het *buis* „Berg van Calvariën”¹⁰.

B. Een tweede groep vondsten vormen het „stuk metselwerk en Romeinse (?) overblijfselen, gevonden in 1925 op de hoek van de „Rempart des Lombards”, waarvan enkel sprake is in een artikel van Georges Hasse¹¹, en de „pot uit gebakken aarde, gevonden samen met een herteschedel in de „Nationale Straat” ... uit de Romeinse tijd”, alleen vermeld in overigens ongepubliceerd werk van Olga Vandenborn¹², samen goed voor twee punten op Verhulst's kaart.

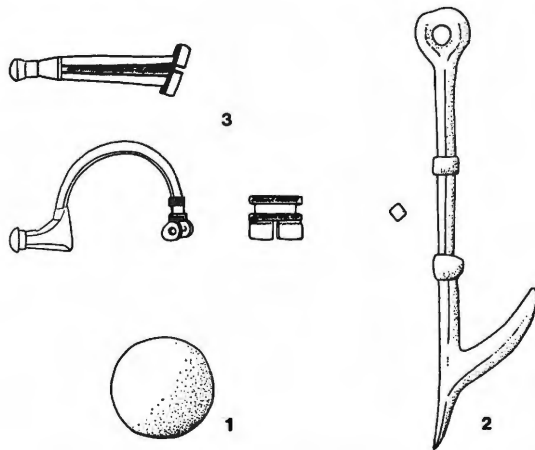


Fig. 1: Aarden bol gevonden op de hoek van de Nationalestraat en de Lombardvest (1); bronzen haak voor het ophangen van een lamp (2); en bronzen fibula van het Aucissa-type (3); (2) en (3) ontdekt bij de rechttekkung van de Schelde. (Schaal 1/2)

Hasse heeft het over de „travaux et ... déblais exécutés pour les nouvelles fondations des magasins Vaxelaire, au coin du rempart des Tailleurs de Pierre (Steenhouwersvest) et de la rue Nationale (Nationale straat)”¹³, en vermeldt de ontdekking van „un bloc de maçonnerie allant jusqu'à 7 m de profondeur...”. „La base du mur qui nous semble avoir

(10) R. VANDE WEGHE, *Geschiedenis van de Antwerpse Straatnamen*, Antwerpen, 1977, p. 103 en pp. 450-451.

(11) BAUWENS-LESENNE, *op. cit.*, p. 13; G. HASSE, Note sur des vestiges de la seconde enceinte d'Anvers, *Bulletin de l'Académie d'Archéologie de Belgique*, 1925, II, pp. 207-208.

(12) BAUWENS-LESENNE, *op. cit.*, p. 13; O. VANDENBORN, *De Gallo-Romeinse vondsten te Antwerpen*, Gent, 1962 (onuitgegeven dissertatie), pp. 5-6.

(13) Het betreft de bouwgronden gelegen tussen de Nationale Straat, de Lombardvest, de Pandstraat en de Groenplaats.

fait partie de *l'enceinte du 13ème siècle* (wij cursiveren), schrijft hij, *était dans du sable quaternaire non remanié*". Van Romeins metselwerk is er dus geen sprake.

„Près de la base, gaat Hasse verder, fut trouvé un crâne de jeune cerf et une *balle de fronde romaine* (wij cursiveren) en terre cuite rouge claire”.

We vonden deze terra-cotta knikker terug in de verzamelingen van het Museum Vleeshuis¹⁴. Het lijkt ons onmogelijk dit voorwerp (fig. 1,1) te dateren. Van Gallo-Romeinse overblijfselen mag er dan ook geen sprake zijn.

Nu is het deze zelfde „*bol* (wij cursiveren) in gebakken aarde”¹⁵, die bij Vandeborn, zoals opgegeven in Bauwens-Lesenne¹⁶, een *pot* uit gebakken aarde wordt, gevonden samen met een herteschedel waarvan de aanhaling trouwens duidelijk maakt dat het hier inderdaad over het *zelfde* voorwerp gaat. Misschien hebben we hier te maken met een merkwaardige verwarring tussen *een* bol en *un* bol, maar we hebben in elk geval niet te maken met Gallo-Romeins aardewerk. Hier vallen dus nog twee punten op Verhulst's kaart weg.

C. De volgende groep wordt uitgemaakt door het bekende ensemble dat in 1608 tijdens funderingswerken voor het St.-Michielsbolwerk zou ontdekt zijn, nogal verward beschreven bij Bauwens-Lesenne¹⁷, en bestaande uit een marmeren asurn met inscriptie, twee borstbeeldjes, negen lampen, waarvan acht in aardewerk en één in brons of koper, vijf stukken aardewerk en twee albasten flesjes, aangevuld door een tweede ensemble bestaande uit „Romeins vaatwerk, nl. vier potten, gevonden in het begin van de XIXe eeuw, nabij de voormalige Sint-Michielsabdij”¹⁸.

Dit alles staat voor één punt op Verhulst's kaart.

C.1. Wat de vondsten betreft die in 1608 zouden gedaan zijn (fig. 2), dat zijn zeker de meest besproken, de meest gebruikte en/of misbruikte „Gallo-Romeinse” voorwerpen uit het Antwerpse, vroeger om het bestaan van Gallo-Romeinse bewoning te Antwerpen te bewijzen, en nu om bijzonderheden in verband met de Gallo-Romeinse nederzetting te staven¹⁹.

(14) Oudheidkundige Musea - Vleeshuis, inv. nr. 56.35.1870. Zijn doorsnede bedraagt 27 mm, zijn gewicht is 23 g. De fiche van het voorwerp vermeldt „Gevoonden te Antwerpen, Nationalestraat, Vaxelaire, Juli 1925. Samen met een herteschedel gevonden op 7 m diepte”. Er is geen vergissing mogelijk.

(15) Zoals beschreven op de in de vorige voetnoot aangehaalde fiche.

(16) BAUWENS-LESENNE, *op. cit.*, p. 13. De dissertatie van O. Vandeborn hebben we zelf niet in handen gehad.

(17) BAUWENS-LESENNE, *op. cit.*, p. 12.

(18) BAUWENS-LESENNE, *op. cit.*, p. 12.

(19) Zeer kenmerkend is de passage in VAN ACKER, *op. cit.*, p. 28: „Misschien kan (de Merovingische nederzetting) gezocht worden in het stadsgedeelte gelegen tussen de burcht en de vroegere St.-Michielskerk. Het feit immers dat de meeste vindplaatsen van Romeinse voorwerpen aangetroffen werden nabij de oude Sint-Michielsabdij, in de Kronenburgstraat, Nationale straat, Lombaardvest, Gildekamersstraat, Bergstraat en Steenbergstraat, laat vermoeden dat in die buurt de Romeinse nederzetting moet gezocht worden”. We merken hierbij op dat Van Acker blijkbaar de „vondst” bij St.-Michiels te verdacht bevonden heeft om ze nog te ver-

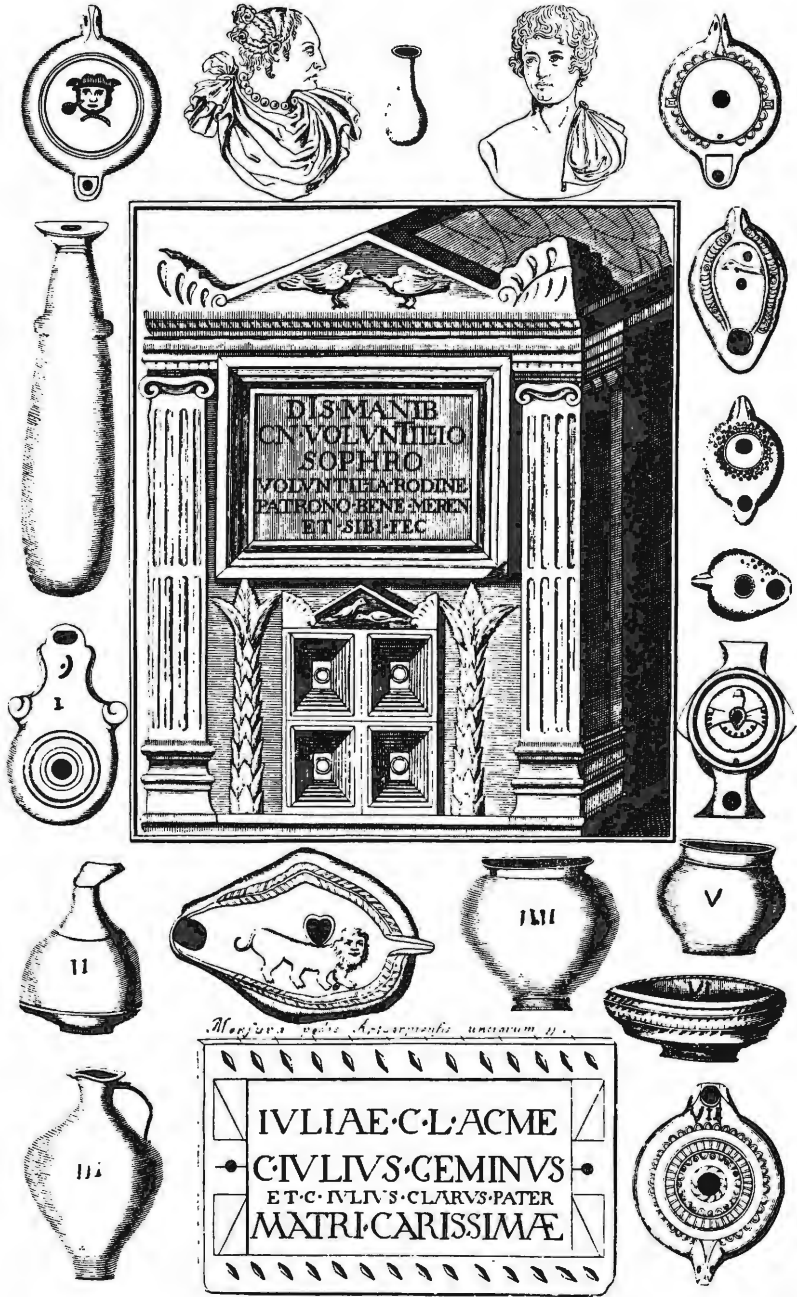


Fig. 2 : Kopergravure naar Van Caukercken's pentekeningen van de voorwerpen die zagezgd in 1608 bij de St.-Michielsabdij zouden gevonden zijn.

De vondst is, uiteraard, als geheel uitermate verdacht, en Berthe Rantz heeft in een goed gedocumenteerd artikel aangetoond, daarbij min of meer gefundeerde vermoedens van voorgaande auteurs bevestigend, dat het grotendeel van de stukken niet uit Antwerpen *kan* afkomstig zijn²⁰. Om het hier bij het kroonstuk te houden: de asurn met opschrift DIS.MANIB(US) / CN(AEO) / VOLUNTILLIO / SOPHRO / VOLUNTILLIA RODINE / PATRONO BENE MEREN(TI) / ET SIBI FECIT, is zonder twijfel uit Rome afkomstig, waar ze in 1618 nog te zien was²¹ ...

Maar Rantz concludeert desalniettemin dat „de twee kruiken (II, III) en de twee vazen (III, V) ... onmiskenbaar inheems (zijn)”.

„Hun datering uit de tweede en de derde eeuw, zegt ze nog, stemt nagenoeg overeen met die van de recente vondsten bij het Steen en bij het Vleeshuis. Het is dus niet uitgesloten dat deze kruiken en vazen in 1608 op het Kiel aan het licht kwamen ...”.

Het is alleszins weinig waarschijnlijk dat ze ontdekt werden op de datum opgegeven door de enige bron die melding maakt van de vondst op grond van originele gegevens, namelijk Van Caukercken's manuscript van de jaren 1688-1693²². Volgens Van Caukercken werden de voorwerpen gevonden „alhier tot Antwerpen ter plaetse daer het bolwerck van St Michiels staet / hetwelck is gefondeert int jaer 1608 en tselve jaer volmaect int het / fonderen van het selve sijn gevonde daer men de fondamenten soude legghe / dese urn en de lampen en grafchriften...”²³.

Nu had reeds in 1549 abt de Hags van de St.-Michielsabdij met de Stad „geaccordeerd” omtrent de schikking van de stedelijke verdedigingswerken in de onmiddellijke buurt van de abdij, en waren in 1559-1560 de „platteforme ende straete dienende tot de fortificatie”, met andere woorden, ook het St.-Michielsbolwerk, *afgewerkt*²⁴.

melden, maar dat deze dan toch duidelijk in zijn geest is blijven spoken, waarbij hij dan terugvalt op een reeks „vindplaatsen” waarvan vele zelfs bij oppervlakkige controle geen Gallo-Romeins materiaal bleken gegeven te hebben. *Geen enkele* van de door hem aangehaalde plaatsen heeft Gallo-Romeins materiaal opgeleverd.

(20) B. RANTZ, Romeinse vondsten te Antwerpen in 1608, *Antwerpen, Tijdschrift der Stad Antwerpen*, XXIII, 1977, pp. 37-50.

(21) C.I.L., VI, pars IV, fasc. prior, nr. 29507, met verwijzing naar Codex 6 van Leiden, f° 97 r°. Het opschrift wordt, terecht, niet opgenomen in A. DEMANM.-Th. RAEPSAET-CHARLIER, *Les inscriptions latines de Belgique (I.L.B.)*, Bruxelles, 1985. Zie ook B. RANTZ, Objets romains trouvés à Anvers en 1608, *L'Antiquité Classique*, XLVIII, 1979, pp. 30-66. Aangezien dit artikel wat de hier behandelde stukken betreft niets nieuws aanbrengt, refereren we verder enkel nog naar het artikel in de vorige voetnoot aangehaald.

(22) L. VAN CAUKERCKEN, *Chronycke van Antwerpen, deel I*, Antwerpen, 1688-1693 (Stadsarchief Antwerpen, hs. PK 115), f° 34 r° - f° 36 r°.

(23) VAN CAUKERCKEN, *op. cit.*, f° 36 r°, 5-7, zoals gelezen door B. Rantz en W. Couvreur.

(24) F. PRIMS, *Geschiedenis van Antwerpen, deel VIB*, Brussel, 1982², pp. 522-523. Omtrent de bouw van de XVIIde-eeuwse fortificaties, zie H. SOLY, Fortificaties, belastingen en corruptie te Antwerpen in het midden der 16de eeuw, *Bijdragen tot de Geschiedenis*, 53, 1970, pp. 191-210; en ID., *Urbanisme en kapitalisme te Antwerpen in de 16de eeuw*, s.l., 1977, pp. 195-230. Het bolwerk is zichtbaar op verschillende XVIIde-eeuwse stadsplannen, o.a. deze van Hiëronymus Cock (1557), Virgilius Bononiensis (1565) en Pauwels van Overbeke (1566).

Het is dus zeker niet in 1608 dat de grondvesten van dit bolwerk aangelegd werden. De vondst in haar geheel wordt er nog meer verdacht door.

Van Caukercken zelf lijkt trouwens ook niet zo goed te weten wanneer de ontdekkingen gebeurden. Iets hoger dan de reeds aangehaalde passage zegt hij dat de stukken die hij publiceert „aen alle oude / schrijvers en niuwe is onbekent geweest want deselve inde *leste eeuwte te |weeten de voorgaende* (wij cursiveren) eerst sijn gevonden hier tot Antwerpe ter plaetse daer / nu het bolwerck van St Michiels abdije staet in het fondeere vant selve”²⁵.

Het is alsof Van Caukercken beïnvloed werd door Sanderus' *Chronographia sacra*, verschenen in 1659, en waarin deze het heeft over „antiqua aliqua monumenta” — duidelijker is hij niet, maar blijkbaar gaat het over architectuurresten (!) — zogezegd ontdekt *bij de aanleg van het St.-Michielsbolwerk in 1608*²⁶. Deze lectuur kan hem aangezet hebben, tijdens het schrijven zelf van zijn *Chronycke*, zijn datering te wijzigen, zoals blijkt uit het doorschrappen van een passage waarin Van Caukercken de aanleg van het bolwerk wél juist dateert. De allereerste verwijzing naar de vondst die ons hier bezighoudt luidde inderdaad oorspronkelijk als volgt: „Als tot oprechte pruve dat de roomeijne hier tot Antwerpe hebbe gewoont en de voors. / Seremonien hebben gepleegt dit is geschiet ten tijde als de nieuwe *fortificatie aen | onse Stadt Antwerpe is gemaekt te weeten int jaer 1543 begost en bij nae vol | maeckt omtrent het jaer 1560 binnen welcke tijt het*²⁷ bolwerck van St Michiels | dat men nog hedendaeghs siet wiert gefondeert ter Schelde waerts inne / in welcke fundament legginghe men heeft gevonden een urn...” enzv... In de marge, naast het doorschrapte (hier gecursiveerde) gedeelte leest men „nota / St Michiels / A° / 1608”²⁸.

Het staat dus nagenoeg vast dat van de stukken die aan Van Caukercken voorgelegd werden, verondersteld werd dat ze reeds in de jaren 1550-1560 bij St.-Michiels ontdekt waren.

De stukken worden er zeer zeker minder betrouwbaar door, het betekent immers dat de vondst, in zoverre er een geweest is, wanneer Van Caukercken erover schrijft, meer dan een eeuw en een kwart oud was. Dat zijn vijf generaties...

Die vondst, dat zouden dan, volgens Rantz, alleen de vier reeds hoger aangehaalde potten, en misschien nog een vijfde stuk (fig. 2, VI), kunnen zijn²⁹.

(25) VAN CAUKERCKEN, *op. cit.*, f° 34 r°, 57-60, zoals gelezen door B. Rantz en W. Couvreur.

(26) A. SANDERUS, *Chronographia sacra*, Brussel, 1659. Sanderus' opzet bestaat erin aan te tonen dat de St.-Michielsabdij op gewijde grond zou opgericht zijn, door te „bewijzen” dat er binnen de omheining ervan een Marstempel zou bestaan hebben door Hubertus, metgezel van Amandus, tot St.-Michielskerk omgevormd (!).

(27) Het gecursiveerde werd geschrapt maar is op het origineel nog duidelijk leesbaar. RANTZ, *op. cit.*, p. 38 geeft deze passage niet weer.

(28) VAN CAUKERCKEN, *op. cit.*, f° 34 v°, 29-34.

(29) *Kunnen* zijn. Rantz is minder uitgesproken dan OOST, *op. cit.*, p. 14 het laat horen.

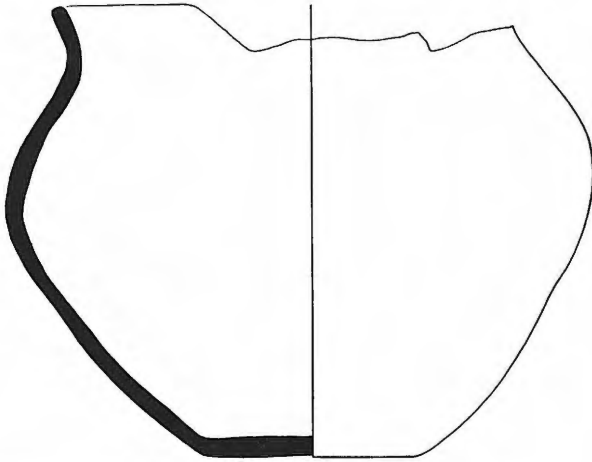


Fig. 3 : Aardewerk uit de Vroege IJzertijd gevonden te Lillo (?) (Antwerpen), vergelijkbaar met hetgeen hier afgebeeld als fig. 2, V (Schaal $\frac{1}{3}$)

De andere stukken komen zeker niet in aanmerking, maar of zelfs deze vijf potten overgehouden kunnen worden, lijkt ons niet evident.

Het wil ons voorkomen dat de flauwe omtrekken en de donkerbruine inkleuring³⁰ van de vazen III en V op Van Caukercken's originele pentekening ervan — niet zo heel nauw gevolgd bij de opmaak van de gravure — wel van betekenis zouden kunnen zijn. Naar vorm en baksel, zoals uit die tekening af te leiden, lijkt pot V (cfr. fig. 3) inderdaad veel dichter te staan bij het IJzertijd aardewerk dan wel bij het Gallo-Romeinse aardewerk uit onze streken³¹. We denken hier in het bijzonder aan het aardewerk uit de Vroege IJzertijd zoals bekend uit vele „urnenvelden” o.a. uit het Antwerpse en het Limburgse, en daar vonden we ook vergelijkingsmateriaal voor pot III (cfr. fig. 4), weliswaar op het eerste gezicht moeilijker in te passen in het vormenbestand van de Vroege IJzertijd

(30) RANTZ, *op. cit.*, p. 49, spreekt van een bruin *vernis*, wat dan meteen aan Gallo-Romeins aardewerk doet denken, maar VAN CAUKERCKEN, *op. cit.*, f° 37 v° stelt het wel anders. Hij heeft het eenvoudigweg over „bruyne teyle en pottekens”.

(31) De vorm is alleszins typisch voor de Vroege IJzertijd: zie, bv., E. WARMBOL, Vaatwerk uit de Vroege IJzertijd gevonden bij Lillo-fort?, *Bulletin van de Antwerpse Vereniging voor Bodem- en Grotonderzoek*, 1985, nr. 3, pp. 7-9; ID., Een urnenveld in 1872-1873 opgegraven op grondgebied van Hove, *id.*, pp. 11-14; H. ROOSENS - G. BEEEX - P.P. BONENFANT, Een urnenveld te Grote Brogel, *Limburg*, XLII, 1963, afb. 7,5 en afb. 9,4; H. ROOSENS - G. BEEEX, De opgravingen in het urnenveld „De Roosen” te Neerpelt in 1960, *Het Oude Land van Loon*, XVI, 1961, Afb. IV, 2; L. VAN IMPE, *Graven uit de Urnenveldenperiode op het Hangveld te Rekem. I: Inventaris*, Brussel, 1980 (*Archaeologia Belgica*, 227), pl. VIII, 2. Het lijkt ons niet oninteressant op te merken dat de stukken uit Lillo en Hove, beide oudere vondsten, tot voor kort als Gallo-Romeinse potten beschreven stonden.

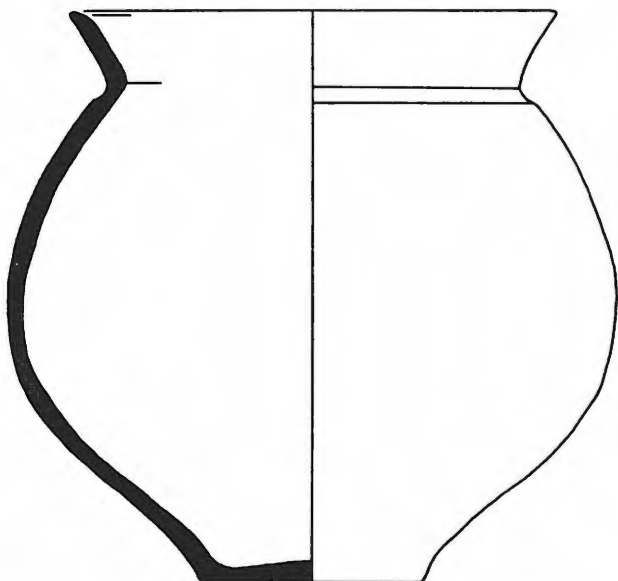


Fig. 4 : Aardewerk uit de Vroege IJzertijd gevonden te Rekem (Limburg) (naar L. VAN IMPE), vergelijkbaar met hetgeen hier afgebeeld als fig. 2, IIII (Schaal $\frac{1}{3}$)

maar desondanks ook niet zonder meer tot het Gallo-Romeinse vormenbestand toe te kennen ³².

Alleen de twee kruiken (fig. 2, II en III) lijken zonder voorbehoud als Gallo-Romeins te kunnen bestempeld worden, hoewel voor één van beide (fig. 2, II) dan toch praktisch geen vergelijkingsmateriaal lijkt voorhanden te zijn ³³.

Wat verder nog opvalt is dat naar Van Caukercken's beschrijving deze kruiken assen zouden bevat hebben ³⁴, hetgeen tegenstrijdig is met wat

(32) Vergelijkingsmateriaal uit de Vroege IJzertijd vinden we, bv., te Rekem : VAN IMPE, *op. cit.*, pl. VI, 7. Gallo-Romeinse potten die qua vorm, maar niet noodzakelijk qua baksel, vergelijkbaar zijn met het stuk dat ons hier bezighoudt, zijn o.a. op de „Stadsparking” aangetroffen : L. DE POOTER, De vondsten uit de Gallo-Romeinse periode, in T. OOST (red.), *Van Nederzetting tot Metropool*, Antwerpen, 1982 (tentoonstellingscatalogus), Afb. 4, 61 ; ID., *Het Gallo-Romeinse aardewerk van de opgraving „Stadsparking” te Antwerpen*, Gent, 1981 (onuitgegeven licentiaatsverhandeling), pl. LII-LVI.

(33) RANTZ, *op. cit.*, p. 49, noot 38. Zij vertoont een vorm die eerder aan metalen vaatwerk doet denken. We vonden geen enkel vergelijkbaar stuk uit onze streken afkomstig.

(34) Niet, zoals RANTZ, *op. cit.*, p. 49, de twee bovenvermelde potten, zoals ook blijkt uit een door haarzelf afgedrukte passage uit Van Caukercke, (*op. cit.*, f° 34 v°, 44-45) en uit diens onderschrift bij de pentekening van de kruiken (*op. cit.*, tussen f° 37 en 38) : „Dese bovenstaende potttekens was deen de oore afgebroken en was oock gebrande assche in als inde urna”.

gebruikelijk is in de Gallo-Romeinse begraafplaatsen van onze streken, waar de daartoe zeer weinig geschikte want hoogst onpraktische kruiken nooit de rol van urn meekrijgen.

Van een ensemble dat voor het grootste gedeelte uit XVIIde-eeuwse import bestaat, en waarvan het weinige dat overblijft voor meerdere interpretaties vatbaar lijkt, wordt duidelijk best geen gebruik gemaakt om wat dan ook in verband met Gallo-Romeins Antwerpen te staven.

Het betreft hier een vergissing of zelfs een vervalsing. Het zou niet oninteressant zijn na te gaan wat men op het einde van de 17de eeuw aan de hand van deze „uitermate” Romeinse voorwerpen allemaal dacht te kunnen bewijzen ³⁵.

C.2. De „vier potten gevonden in het begin van de XIXe eeuw, nabij de voormalige St.-Michielsabdij” ³⁶ vindt men terug in Génard's *Anvers à travers les âges* als „poteries romaines découvertes au commencement du XIXème siècle par M. J.B. Van Stralen près de l'abbaye Saint-Michel” ³⁷.

Het gaat over vier kruiken (fig. 5), waarvan we spijtig genoeg de huidige verblijfplaats niet kennen, maar die met hun ingeknepen voet moeilijk of zelfs onmogelijk aan de Gallo-Romeinse periode toegekend kunnen worden. Het lijkt ons zeer waarschijnlijk dat het hier in feite om XIVde- of XVde-eeuws blauwgrijs aardewerk gaat, overigens overvloedig vertegenwoordigd te Antwerpen ³⁸.

Génard heeft het trouwens dikwijls over blauw-grijs aardewerk wanneer hij schrijft over „des poteries romaines” ³⁹ (zie ook verder).

(35) Papebrochius' opmerking, bv., lijkt ons verdacht : „Dubitat interim nonnemo de Templo ..., schrijft hij, sed si argumentum istud cultae istic Gentilitatis vacillat ; eidem irrefragabile testimonium dant Ossuaria, sive Urnae, Romano more D.M. id est Deis Manibus inscriptae, cum suis titulis lampadibusque funebribus ...”. (D. VAN PAPENBROEK, *Acta Sanctorum, XX, Junii, I*, Paris - Roma, 1695 (*Corollarium Norbertinum de abbacia S. Michaëlis Antuerpiensis*), p. 941 et sq.) : „Twijfelt men soms over de tempel (de Mars-tempel onder St.-Michiels waar Sanderus het over heeft) ... maar zo dat argument voor een heidense cultus wankelbaar is ; hiervoor geven de knekelhuizen of urnen (gevonden bij de aanleg van het St.-Michielsbolwerk) volgens Romeinse zeden gemerkt met D.M., dat is aan de goddelijke Manen, met hun opschriften en graflampen een onweerlegbare getuigenis”. Zie ook noot 26.

(36) BAUWENS-LESENNE, *op. cit.*, p. 12.

(37) P. GENARD, *Anvers à travers les âges*, Bruxelles, 1888, p. 12. Bauwens-Lesenne (zie vorige voetnoot) verwijst eveneens naar p. 9 van Génard's werk, maar daar is er enkel sprake van „les innombrables poteries romaines recueillies à Anvers, depuis le commencement de ce siècle (*sic*)”.

(38) Zie D. DE METS, Het grijze aardewerk, in T. OOST (red.), *Van Nederzetting tot Metropool*, Antwerpen, 1982 (tentoonstellingscatalogus), pp. 60-64. Zie afb. 11, 175, in het bijzonder. Zie ook, algemeen, D. DE METS, *Het middeleeuwse aardewerk van het site „Stadsparke” te Antwerpen*, Leuven, 1982 (onuitgegeven licentiaatsverhandeling), pp. 74-100.

(39) Over het aardewerk dat in 1774 gevonden werd in de tuin van de St.-Michielsabdij valt bij gebrek aan een beschrijving of afbeelding niet veel te vertellen. OOST, *op. cit.*, p. 14 beschrijft ze als „Gallo-Romeinse aarden potten”. Onze bron is P.J. HEYLEN, *Dissertatio : De Antiquis Romanorum Monumentis in Austriaco Belgico superstitibus, Mémoires de l'Académie Impériale et Royale des Sciences et*

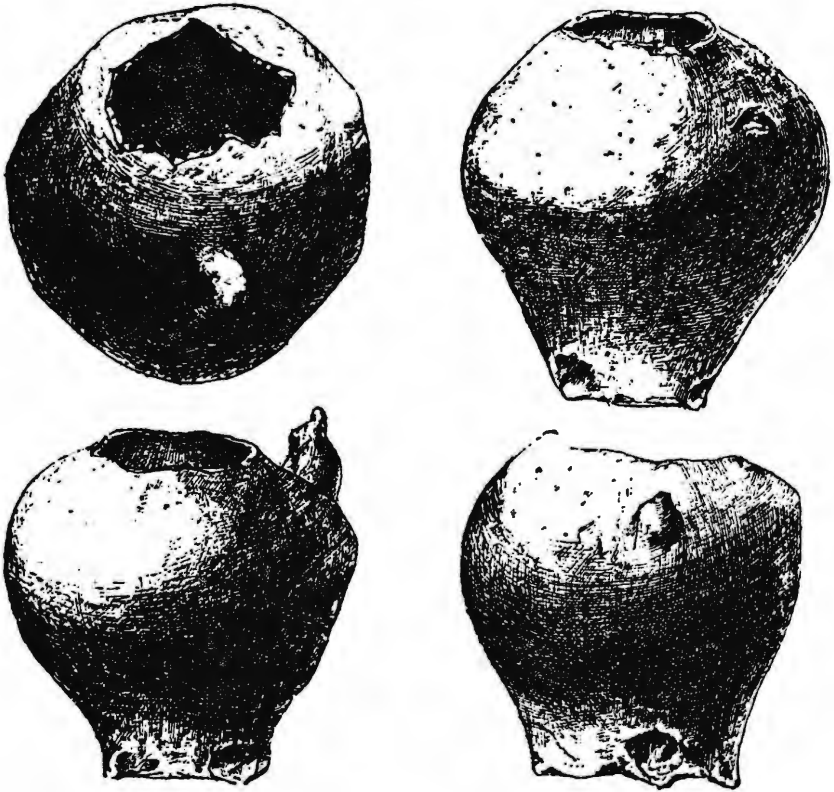


Fig. 5 : Laat-middeleeuws aardewerk uit de nabijheid van de St.-Michielsabdij (naar P. GENARD)

D. Een ander punt op Verhulst's kaart dat we hier moeten behandelen, is het meest zuidelijke. Het staat voor „stukken van Romeins aardewerk, gevonden in 1877 nabij de Kronenburg Poort”⁴⁰.

De enige auteur die erover schreef is Génard in zijn *Catalogue du Musée d'Antiquités*, waarin hij melding maakt van „fragments de poterie romaine, découverts le 18 février 1887, près de l'ancienne porte de Kronenburg”⁴¹.

Belles-Lettres de Bruxelles, IV, 1783, p. 457. Heylen heeft het over „urnae” maar geeft geen verdere details. Dat hij ze in zijn werk opneemt betekent nog niet dat ze inderdaad van Gallo-Romeinse datum waren. Heylen heeft ze bovendien nooit gezien, vermits ze onmiddellijk „in pulverem religuntur”. BAUWENS-LESENNE, *op. cit.*, p. 14, zet, terecht, een vraagteken bij de datering.

(40) BAUWENS-LESENNE, *op. cit.*, p. 13.

(41) P. GENARD, *Catalogue du Musée d'Antiquités d'Anvers*, Antwerpen, 1894⁴, p. 72, B 563.

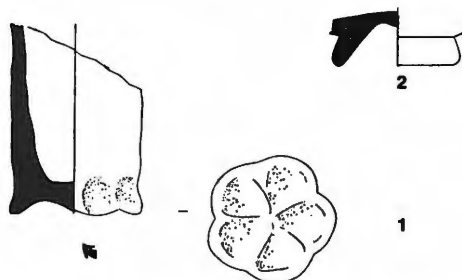


Fig. 6: Laat-middeleeuws aardewerk uit de Kronenburgstraat (1) en Gallo-Romeins aardewerk gevonden tijdens de havenwerken (2) (Schaal $\frac{1}{3}$)

Het enige stuk pot dat hiervan is overgebleven, een bodemfragment, is zeker geen Gallo-Romeins aardewerk (fig. 6.1)⁴², maar wel degelijk XIVde-eeuws of misschien nog begin XVde-eeuws blauw-grijs aardewerk⁴³. Het laatste punt buiten de Burcht op Verhulst's kaart valt dus ook weg.

We keren ons nu tot de zone waarbinnen of waarbij in recente jaren Gallo-Romeinse bewoningssporen in situ werden aangetroffen.

E. Het eerste ensemble dat hier in aanmerking komt, wordt gevormd door de „talrijke fragmenten van diverse potten uit zwarte, rode en bruine gebakken aarde uit de Romeinse tijd en niet te dateren vaatwerk, gevonden samen met verschillende bewerkte dierenbeenderen in 1881 tijdens het boren van een put in de „Rue des Serments”⁴⁴, m.a.w. de Gildekamersstraat. Deze vondst wordt door Verhulst niet gekarteerd⁴⁵.

Ter gelegenheid van de boringen zouden eveneens „drie urnen van zwarte aarde en een kruik uit bruine aarde” gevonden zijn, „uit de Franse tijd”⁴⁶. We beschikken over twee bronnen in verband met deze ontdekking, beide van de hand van Génard.

In zijn *Anvers à travers les âges* schrijft hij het volgende: „les antiquités découvertes par nous, le 14 novembre 1881, à une profondeur de 8 m, 50 cm, par suite du forage d'un puits dans la rue des Serments, se composent de trois charmantes urnes, terre noire; d'une canette, terre brune lustrée; d'un fragment de cruche à anse, terre brune; de deux

(42) Oudheidkundige Musea - Vleeshuis, inv. nr. VH 699. Buiten- en binnenwand blauw-grijs. Klei lichtgrijs gebakken, lichtjes poreus. Gemagerd door middel van kleine, zwarte, niet-geïdentificeerde korreltjes (≤ 1 mm, een enkele korrel ≤ 6 mm). Roestvlekjes op de buitenwand.

(43) T. Oost signaleerde ons niet gepubliceerd vergelijkingsmateriaal in rood aardewerk, waarvoor dank.

(44) BAUWENS-LESENNE, *op. cit.*, p. 13.

(45) De Engelse vertaling van Génard's catalogus laat daar geen twijfel over. De nummers B 267 tot B 286 werden volgens deze uitgave gevonden „at Antwerp ... whilst digging a well in the Gildekamersstraat”: P. GENARD, *Catalogue of the Museum of Antiquities at Antwerp*, Antwerpen, 1892, p. 53.

(46) BAUWENS-LESENNE, *op. cit.*, pp. 13-14.

fragments d'urnes ; d'un fragment de cruche à ornements ; de trois fonds d'urnes ; de deux os, dont l'un percé ; de plusieurs autres ossements, parmi lesquels des mâchoires de cheval et une tête de brebis. N^o 267 à 286 de la série B du musée d'antiquités d'Anvers''⁴⁷.

Dit lijstje komt weliswaar voor als voetnoot bij een opsomming van „Romeinse'' vondsten, maar of Génard van oordeel was dat ook deze stukken uit de Gildekamersstraat daar bij hoorden, is allesbehalve duidelijk. In zijn *Catalogue du Musée d'Antiquités d'Anvers*, waar we onder de hoger aangehaalde nummers de potten terugvinden is er van Romeins materiaal alleszins geen sprake. Nr. 282 is een „Fragment de cruche ; grès dont il est difficile de déterminer l'époque mais qu'on retrouve dès l'époque romaine'', nr. 283, en ook nr. 284 en nr. 285, is een „Urne faite au tour⁴⁸ ; terre noire. Epoque franque'', nr. 286, tenslotte, een „Cruche brisée ; terre brune lustrée à ornements. Transition de l'époque franque à celle des Othons''⁴⁹.

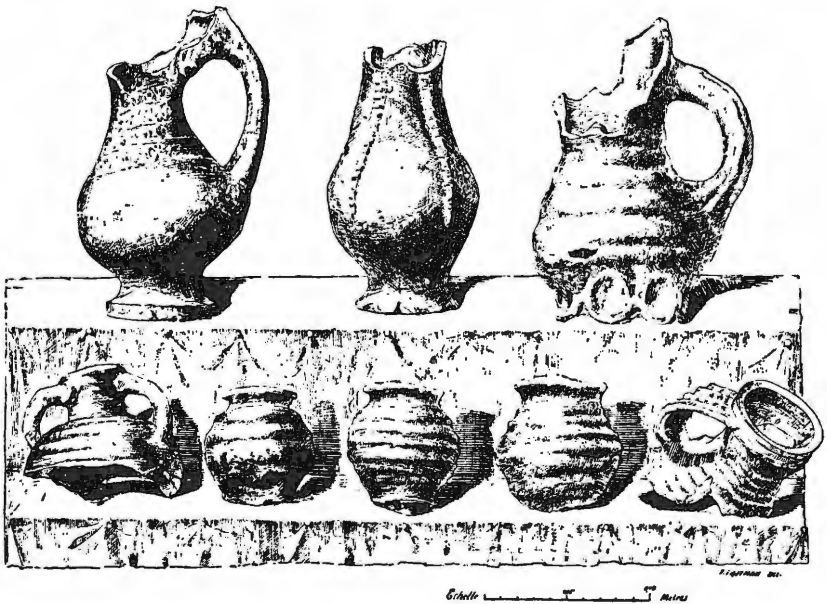


Fig. 7: Laat-middeleeuws aardewerk ontdekt bij het boren van een put in de Gildekamersstraat (naar P. GENARD)

In de Gildekamersstraat werd dus volgens Bauwens-Lesenne én Romeins én Frankisch aardewerk gevonden, volgens Génard geen Romeins, maar wel Frankisch materiaal, en volgens ons noch Romeins noch Frankisch aarde-

(47) P. GENARD, *Anvers à travers les âges*, Bruxelles, 1888, p. 9, noot 1.

(48) In GENARD, *op. cit.* (noot 45), p. 53 wordt dat, merkwaardig genoeg, „Urn, made in the tower''!

(49) GENARD, *op. cit.* (noot 41), pp. 54-55, B 267 - B 286.

werk, maar wel materiaal dat vermoedelijk niet vroeger dan de XIVde eeuw kan gedateerd worden.

We bezitten een tekening van de meest relevante stukken (fig. 7) en konden langs die tekening om vier van de in de Gildekamersstraat gevonden potten terugvinden (fig. 8), alle vier onmiskenbaar in de XIIIde of XIVde eeuw te plaatsen⁵⁰, meer dan waarschijnlijk een terminus post-quem voor heel het ensemble.

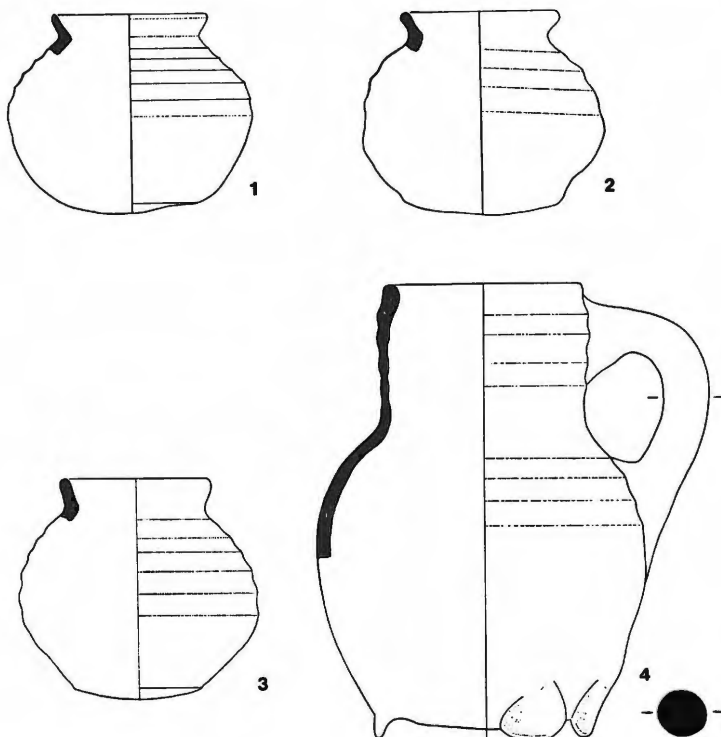


Fig. 8 : Laat-middeleeuws aardewerk ontdekt bij het boren van een put in de Gildekamersstraat (cfr. fig. 7) (Schaal $\frac{1}{3}$)

Bijzondere aandacht verdienen de drie „urnes” die tot de Frankische periode toegekend werden, o.a. omdat we ze verder in dit artikel nog eens zullen tegenkomen, maar dan als Gallo-Romeins aardewerk. Het betreft

(50) Oudheidkundige Musea - Vleeshuis, inv. nrs. 419, 420, 421 en 478. — 419 : Binnen- en buitenwand blauw-grijs. Klei bruinig rood tot donkergrijs gebakken, verschaald met vergruisde kiezelsteentjes (?) (≤ 3 mm, een enkele korrel ≤ 7 mm). Bodem apart en met de hand vervaardigd. — 420 : Buiten- en binnenwand blauw-grijs. Klei : ? Bodem apart en met de hand vervaardigd. — 421 : Buiten- en binnenwand blauw-grijs. Klei lichtgrijs gebakken. Magering : ? Bodem apart en met de hand vervaardigd. — 478 : Buiten- en binnenwand blauw-grijs tot zwart. Klein lichtgrijs tot beige gebakken. Magering : ?

drie zeer typische kogelpotjes in grijs aardewerk⁵¹ alleszins niet veel vroeger dan de XIVde eeuw te dateren (fig. 8, 1-3).

De kruik die we terugvonden is ook zeer typisch voor het grijze aardewerk uit de Late Middeleeuwen (fig. 8, 4)⁵².

Van Gallo-Romeins aardewerk is hier weerom geen sprake, van Fransisch of Merovingisch evenmin. We hebben hier, nog eens, te maken met ongeglazuurd middeleeuws aardewerk, in de XIXde eeuw blijkbaar nog niet zo gemakkelijk te identificeren.

F. Uit de werken voor de rechtekking van de Schelde zouden ook verscheidene „Gallo-Romeinse” voorwerpen te voorschijn gekomen zijn.

F.1. „Talrijke Romeinse voorwerpen (w.o. vaatwerk, fibulae, een lamp, sleutels, ijzere voorwerpen, enz...)”⁵³.

Dat zijn voorwerpen die Frans en Vincent Claes zouden ontdekt hebben tijdens de werken aan de Scheldekaaien⁵⁴. Omtrent de vindplaats van deze stukken, waarvan vele zo niet alle, zowel in het *Gedenkboek* als in de catalogus van de openbare verkoop van de verzameling F. Claes vermeld worden, bestaat wel enige verwarring. In het *Gedenkboek* schrijft Dursin het volgende over de Gallo-Romeinse stukken in de verzameling Claes: „Overigens werd op den Antwerpschen bodem talrijk Romeinsch aardewerk gedolven, waarvan de verzameling Claes een gedeelte bezit. De bedding der Schelde leverde ook aan de verzameling talrijke (*sic*) bronzen fibulen en verschillende versiersels waaronder een hypocauste-hoofd, zonder twijfel een voorwerp van Romeinsche invoer, een fragment van een Romeinsche lamp, Romeinsche mondijzers, een bronzen Romeinsche spoor, een hoeveelheid Romeinsche sleutels alsook een Romeinsch hangslot „SERA” voor kleine kistjes gebruikt”⁵⁵.

Hij illustreert o.a. het lampfragment „gevonden in de bedding der Schelde voor Antwerpen” (fig. 9)⁵⁶.

In de verkoopscatalogus vinden we onder nr. 1819 „11 fibules et un pendentif en bronze gallo-romains. Anvers, Wichelen, Schellebelle, Termonde”; onder nr. 1820 een „épingle romaine en bronze en forme de cheval, Anvers”, met verwijzing naar haar illustratie, waarvan het onder-

(51) DE METS, *op. cit.*, pl. XIX, 781 : ID., Het grijze aardewerk, in T. OOST (red.), *Van Nederzetting tot Metropool*, Antwerpen, 1982 (tentoonstellingscatalogus), afb. 11, 173.

(52) DE METS, *op. cit.*, afb. 11, 178.

(53) BAUWENS-LESENNE, *op. cit.*, p. 12.

(54) F. & V. CLAES, Les découvertes archéologiques à Anvers, pendant les travaux de rectification des quais en 1883, *C.-R. des travaux du Congrès de la Fédération Archéologique et Historique de Belgique, tenu à Anvers les 28-30 septembre 1885*, Antwerpen, 1885, pp. 153-157; F. CLAES, Archeologische Scheldevondsten, *Jaarboek van Antwerpen's Oudheidkundige Kring*, IV, 1914-1920, pp. 28-30. Zie ook E. WARMENBOL, Brons- en IJzertijd te Antwerpen. I: De bronzen voorwerpen uit de verzameling Hasse (Oudheidkundige Musea - Vleeshuis), *Bulletin van de Antwerpse Vereniging voor Bodem- en Groionderzoek*, 1983, nr. 4, pp. 108-133.

(55) L. DURSIN, Antwerpse Voorhistorische Oudheden, in *Gedenkboek Frans Claes. Museum „De Gulden Spoor” te Antwerpen*, Antwerpen, 1932, pp. 25-26.

(56) DURSIN, *op. cit.*, fig. 12.

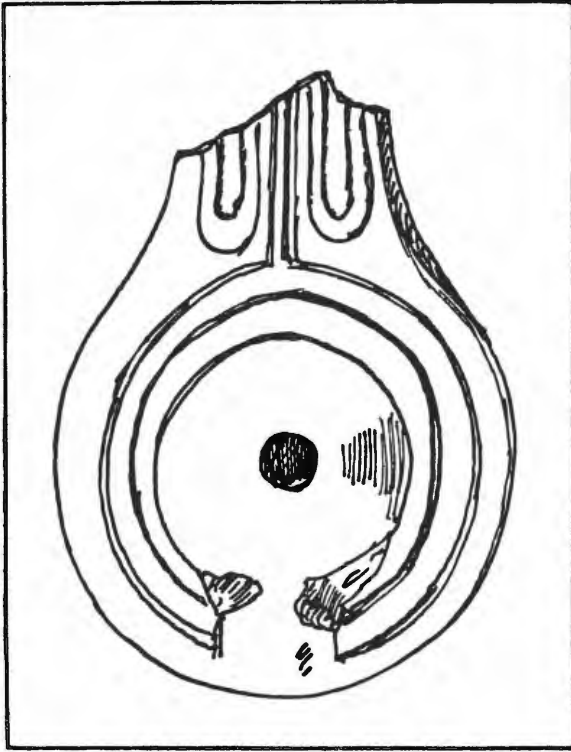


Fig. 9 : Gallo-Romeinse lamp zogezeegd gevonden tijdens de werken voor de rechtstrekking van de Schelde (naar L. DURSIN)

schrift de vindplaats niet vernoemt, afgedrukt in het hogervermelde werk van Dursin⁵⁷. Onder het nummer 1047 wordt vermelding gemaakt van „3 bagues-clefs romaines en bronze. Fouilles Anvers”, met verwijzing naar een plaat met sleutels gepubliceerd door Dursin⁵⁸, onder de nummers 1048, 1049 en 1050, tenslotte, respectievelijk 7, 4 en nog eens 4 „clefs romaines en bronze. Fouilles Anvers”.

Van de door Dursin opgesomde stukken zouden er dus een aantal niet te Antwerpen gevonden zijn, en de meeste stukken die we mogen overhouden zijn niet Romeins...

Dursin lijkt alleszins voorwerpen die niets met Antwerpen te maken hebben bij vergissing beschreven te hebben als daar gevonden⁵⁹. Dat lijkt onder andere het geval te zijn wat de hoger vernoemde lamp betreft :

(57) *Musée Frans Claes. „De Gulden Spoor”. Deuxième partie : Vente des lundis 11 Décembre et 4 jours suivants*, Antwerpen, 1933, nrs. 1819-1820 ; DURSIN, *op. cit.*, fig. 16, 1.

(58) *Musée Frans Claes...*, nrs. 1048-1050 ; DURSIN, *op. cit.*, fig. 13.

(59) Daar Dursin's tekst in een Gedenkboek verscheen opgedragen aan Frans Claes, werd deze, vermoedelijk, door die zelfde Frans Claes niet doorgenomen.

we vinden in de verkoopcatalogus het stuk dat hij bedoelt vermoedelijk terug onder het nr. 1826, een „lampe et 2 petits vases en bronze. Ep. romaine”, *zonder vindplaats*; dat is zeker het geval wat het prachtige La Tène-zwaard uit de verzameling aangaat ⁶⁰.

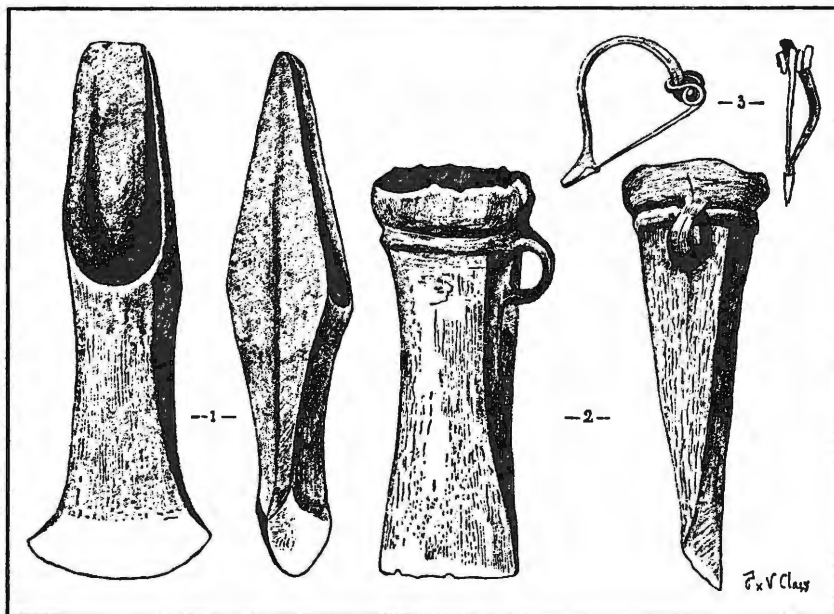


Fig. 10 : Bronzen hielbijl (1); bronzen kokerbijl (2); en bronzen „Soldatenfibel” (3) gevonden tijdens de rechttekening van de Schelde (naar P. GENARD)

Het enige stuk door Dursin beschreven dat zeker Gallo-Romeins is, aangezien het slotenmakerswerk duidelijk eerder tot de Middeleeuwen of zelfs de Moderne Tijden behoort ⁶¹, en het bronzen „spoor” in feite een XVIde- of XVIIde-eeuwse haak is voor het ophangen van een olielamp (zie ook verder), is een bronzen fibula ⁶², door Bauwens-Lesenne trouwens ook apart beschreven als „niet-versierde, bronzen fibula uit de Romeinse tijd, gevonden in de Schelde in 1885” ⁶³ (fig. 10, 3 en fig. 12, 32).

(60) Het werd in feite te Schoonaarde of te Appels gevonden : E. WARMENBOL, Brons- en IJzertijd te Antwerpen. VI : Het ijzeren zwaard ter hoogte van Hemiksem uit de Schelde gevist, *Bulletin van de Antwerpse Vereniging voor Bodem- en Grotonderzoek*, 1986, nr. 1, p. 8, noot 17.

(61) Zie C. CURTIL-BOYER, *L'histoire de la clef de l'époque romaine au XVIIIème siècle*, Paris, 1969. — De ijzeren voorwerpen uit recentere opgravingen te Antwerpen werden nog niet gepubliceerd.

(62) DURSIN, *op. cit.*, fig. 16, 2. Zie ook noot (57).

(63) BAUWENS-LESENNE, *op. cit.*, p. 13. Ze wordt op p. 8 nog eens vermeld : „... een Romeinse bronzen fibula... gevonden samen met middeleeuwse voorwerpen in 1883 tijdens het rechttekenen van de Scheldekaaien tussen het „Steen” en het

Het betreft een zogenaamde „Soldatenfibel”, goed vertegenwoordigd van de tweede helft van de Iste tot het begin van de IIIde eeuw ⁶⁴.

De bronzen speld door Dursin afgebeeld en door hem beschreven als afbeelding van een „hippocampe” zou nog Gallo-Romeins kunnen zijn, maar het lijkt ons niet erg waarschijnlijk ; uitsluitel kunnen we echter niet geven, bij gebrek aan (ons bekend) vergelijkingsmateriaal (fig. 11). De enige auteur die er, naast L. Dursin, over spreekt, namelijk L. Kesteloot, weerhoudt zijn datering niet ⁶⁵.

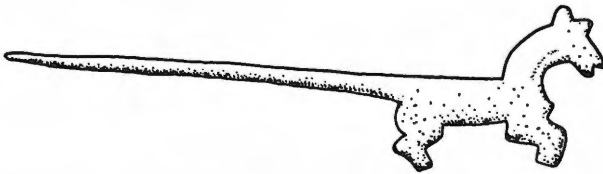


Fig. 11 : Bronzen speld met kop in de vorm van een paard, opgegraven bij de rechttekening van de Schelde (naar een foto gepubliceerd door L. DURSIN)

F.2. Eveneens opgegeven als afkomstig uit de werken voor de rechttekening van de Schelde, zijn „drie reeksen Romeinse potten uit grijze aarde” ⁶⁶. Bedoeld worden de potten afgebeeld door Hasse in zijn *Anvers pendant la période romaine* : „trois séries de vases, en terre grise, gallo-romains et faisant partie des collections du Musée du Steen”, en zodanig slecht getekend ⁶⁷ (fig. 12) dat er verder niet veel over te vertellen zou zijn moesten we niet de foto's teruggevonden hebben die Hasse gebruikte bij het opmaken van zijn schetsjes ⁶⁸.

„Kooldok”. — Zie ook GENARD, *op. cit.* (noot 47), p. XXV, fig. 3 en p. XXVI. De tekening maakt duidelijk dat het hier om hetzelfde voorwerp gaan. Het stuk wordt trouwens beschreven als deel uitmakend van de verzameling Claes. Dezelfde fibula werd ook geïllustreerd door G. Hasse, maar zijn tekening is wel uitermate slecht : zie G. HASSE, *Anvers pendant la période romaine*, *Bulletin de la Société d'Anthropologie de Bruxelles*, XXVIII, 1909, fig. 32. Waar deze fibula terecht kwam na de verkoop van de verzameling Claes is ons niet bekend.

(64) A. BÖHMÉ, *Die Fibeln des Kastele Saalburg und Zugmantel*, *Saalburg-Jahrbuch*, 29, 1972, p. 5 en sqq., Typ 14 ; E. ETTLINGER, *Die römische Fibeln in der Schweiz*, Bern, 1973, Typ 4 ; E. RIHA, *Die römische Fibeln aus Augst und Kaiseraugst*, Augst, 1979 (*Forschungen in Augst*, 3), Taf. 3, 92-130 (zie vooral Taf. 3, 125) en pp. 59-61.

(65) Het stuk werd aangekocht door Frans Engels, naast Frans Claes zelf, Georges Hasse en Edouard Bernays, één van de grote Antwerpse verzamelaars : zie L. KESTELOOT, *De verzameling Frans Engels*, *Jaarboek van Antwerpen's Oudheidkundige Kring*, IX, 1933, pp. 41-42. Kesteloot beschrijft het stuk als „eene bronzen speld een zeer gestyleerd paard figureerend met zigzagvormige versieringen”. Hij beweert dat het „wellicht teruggebracht kan worden tot de Vikingcultuur”. De speld bevond zich blijkbaar niet op de openbare verkoop van de verzameling Engels (*Openbare veiling van bodemvondsten en oudheden... op dinsdag 21 en woensdag 22 december 1965*, Antwerpen, 1965).

(66) BAUWENS-LESENNE, *op. cit.*, p. 13.

(67) HASSE, *op. cit.*, figg. 19-31.

(68) Oudheidkundige Musea - Vleeshuis, dossier nr. 56.37.66.



Fig. 12: Het „Gallo-Romeins materiaal” te Antwerpen gevonden...
zoals G. Hasse het zag (naar G. HASSE)

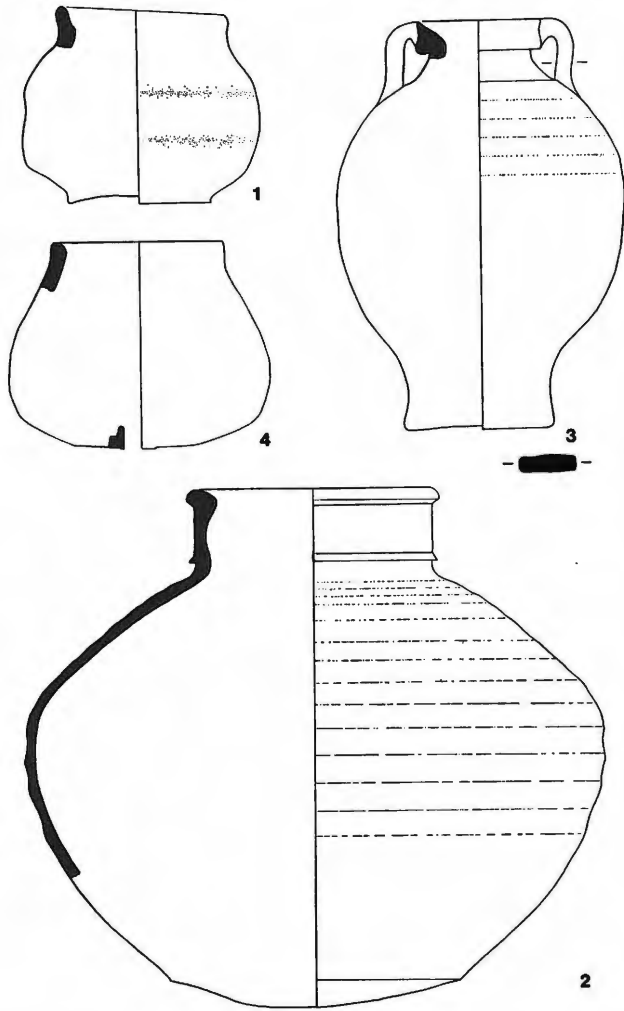


Fig. 13 : Laat-middeleeuws aardewerk gevonden bij de rechtekking van de Schelde
 (cfr. Fig. 12, 25 (2); Fig. 12, 26 (3); Fig. 12, 23 (4), (Schaal $\frac{1}{3}$)

We konden dankzij die foto's alle veertien afgebeelde potten⁶⁹ terugvinden in het Museum Vleeshuis, waar de stukken vroeger in het Museum Steen ondergebracht nu te zoeken zijn.

De potten behoren niet alle tot de Gallo-Romeinse periode en zij werden niet alle ontdekt bij de rechttrekking van de Schelde.

Zo zijn de nrs. 19, 20 en 21 van Hasse's afbeelding (fig. 12) zelfs noch Gallo-Romeins, noch afkomstig uit de werken voor de rechttrekking van de Schelde. Ze zijn te identificeren met de reeds hoger vermelde vermoedelijk XIVde-eeuwse kogelpotjes (fig. 8) gevonden in de Gildekamersstraat.

Het potje dat Hasse niet van de foto overtekende werd wél bij de rechtmaking van de Schelde gevonden, maar is ook te identificeren als een vermoedelijk XIVde-eeuws kogelpotje⁷⁰ (fig. 13,1) maar dan wel een exemplaar in rood aardewerk.

Zo zijn de nrs. 25, 26 en 23 van zijn afbeelding evenmin als Gallo-Romeins te bestempelen, maar wel bij de werken op de Schelde-oever ontdekt.

Het eerst vermelde stuk⁷¹ is een bolle kookpot met zogenaamde manchetvormige rand in Andenne-aardewerk, te dateren tussen het einde van de XIde en het einde van de XIIde eeuw⁷² (fig. 13,2), het tweede⁷³ is een tweeorige fles (Fußflasche) in proto-steengoed (mogelijk Paffrath-aardewerk) meer dan waarschijnlijk ook in de XIIde eeuw te dateren⁷⁴ (fig.

(69) Van de veertien potten die Hasse fotografeerde, schetste hij er slechts dertien.

(70) Oudheidkundige Musea - Vleeshuis, inv. nr. 760. Buitenwand rozig tot geel met een rood-bruine vlek, binnenwand rozig tot geel wat de hals betreft, verder lichtgrijs. Klei? Bodem apart en met de hand vervaardigd. Pot gedekt. Het potje wordt vermeld in *Oudheidkundige Musea. Vleeshuis. Catalogus IV. Glas - Keramiek*, Antwerpen, s.d., p. 165 (23.A.89). Waarschijnlijk is het te identificeren met het kogelpotje geïllustreerd door GENARD, *op. cit.*, p. 15: „poteries anciennes découvertes en 1882-1884 pendant les travaux de rectification des quais”.

(71) Oudheidkundige Musea - Vleeshuis, inv. nr. 559. Buitenwand gelig tot oker, binnenwand grijsig geel. Vier zeer kleine vlekjes bruin-geel glazuur. Klei rozig gebakken, verschaald met deeltjes vergruisde kalksteen (?) (≤ 8 mm). Vermeld door GENARD, *op. cit.*, (noot 41), p. 63, B 423, als „urne cinéraire; terre jaunâtre”.

(72) R. BORREMANS - W. LASSANCE, *Recherches archéologiques sur la céramique d'Andenne au Moyen-Age*, Andenne, 1956, Pl. VI g; R. BORREMANS-R. WARGINNAIRE, *La céramique d'Andenne*, Rotterdam, 1966, fig. 22,19 + fig. 36,6. — Zie ook D. DE METS, *Het middeleeuwse aardewerk van het site „Stads-parking” te Antwerpen*, Leuven, 1982 (onuitgegeven licentiaatsverhandeling), pp. 48-50 en pl. I.

(73) Oudheidkundige Musea - Vleeshuis, inv. nr. 797. Buitenwand lichtgrijs tot licht blauw-grijs, binnenwand: ? Klei waarschijnlijk wit tot zeer lichtgrijs gebakken. Verschillende grote korrels (≤ 5 mm) magering (niet geïdentificeerd) aan de oppervlakte. Etiket: „Ontdekt bij de rechtmaking van de Scheldekaaien (Gift van het Stadsbestuur)”. Het stuk wordt vermeld in *Oudheidkundige Musea...*, p. 165 (23.A.87). Volgens deze catalogus is de pot een gift van L. de Burbure.

(74) Zie W. LUNG, Die Ausgrabung nachkarolingischer Töpferöfen in Paffrath, Gemeinde Bergisch Gladbach, *Bonner Jahrbücher*, 155/156, 1955/1956, afb. 4, 1b en afb. 8, 4. Vormelijk is deze pot zeer nauw verwant met stukken te Siegburg gefabriceerd: B. BECKMANN, *Die Scherbenhügel in der Siegburger Aulgasse*, 1, Bonn, 1975, p. 51, Taf. 10, 5 en Taf. 11, 2 (Periode 1).

13,3), het derde ⁷⁵ een buidelpot met perforatie in de bodem in grijs aardewerk, hoogst waarschijnlijk in de XIIIde of XIVde eeuw te dateren ⁷⁶ (fig. 13,4).

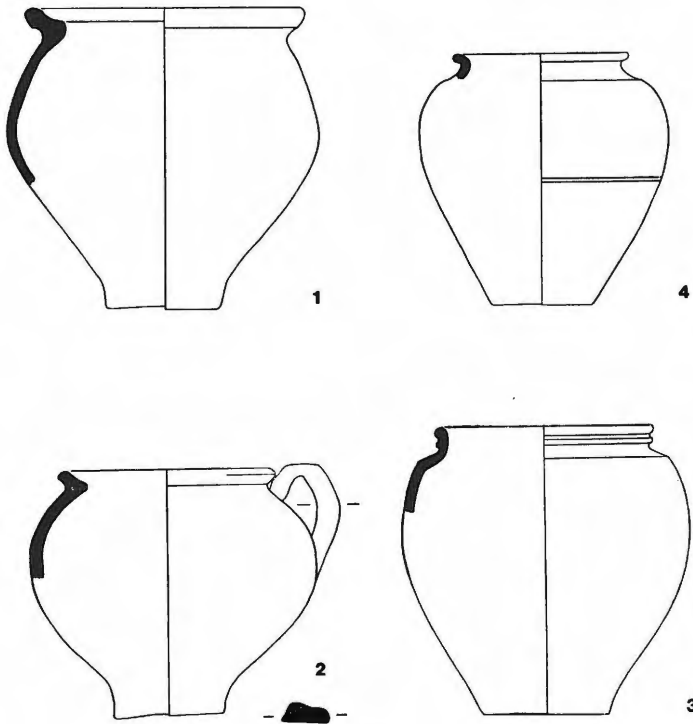


Fig. 14 : Gallo-Romeins aardewerk van onbekende herkomst (Belgisch Limburg ?) (cfr. Fig. 12, 21 (1) ; Fig. 12, 24 (2) ; Fig. 12, 27 (3) ; Fig. 12, 28 (4)) (Schaal $\frac{1}{3}$)

Zo zijn de nummers 21, 24 en 27 tot 31 wel Gallo-Romeins, maar niet gevonden bij de werken aan de Scheldekaaien. De vier eerste nummers ⁷⁷ zijn alle potten (fig. 14, 1-4) *zonder vindplaats*, geschonken door de weduwe de Burbure aan de Oudheidkundige Musea. Ze hebben niets te maken met het vaatwerk door haar echtgenoot gevonden te Antwerpen, waarvan er inderdaad veel in de Musea terecht kwam.

(75) Oudheidkundige Musea - Vleeshuis, inv. nr. 493. Buiten- en binnenwand blauw-grijs. Klei ? — Het stuk wordt vermeld door GENARD, *op. cit.*, p. 6, B 357. Het zou meer bepaald afkomstig zijn van het zgn. „Kranenhoofd”.

(76) Cfr. D. DE METS, Het grijze aardewerk, in T. OOST (red.), *Van Nederzetting tot Metropool*, Antwerpen, 1982 (tentoonstellingscatalogus), afb. 12, 193.

(77) Mogelijk werden ze in Belgisch Limburg ontdekt : Stadsarchief Antwerpen, Modern archief, 240 3/a (gegevens verstrekt door het Museum Vleeshuis, we hebben deze archiefstukken niet zelf doorgenomen).

Het eerste stuk is een kleine kookpot met dekselgeul (fig. 14,1), van een vorm die vanaf de 2de helft van de IIde eeuw voorkomt en tot de Vde eeuw voortduurt, maar van een ander baksel dan de latere exemplaren, wat ons tot een datering vóór de IVde eeuw uitnodigt⁷⁸. Dat baksel, met de zeer typische vulkanische korrels als magering, vertoont de tweede pot, *grosso-modo* van dezelfde vorm als de vorige, maar voorzien van een oor (fig. 14,2). Hij kan aan de IVde of misschien zelfs het begin van de Vde eeuw toegekend worden⁷⁹. Het derde stuk, een beker met een vuil-witte deklaag (fig. 14,3) is van een minder frequent voorkomende vorm, maar kan, ook op grond van het baksel, eveneens aan de IVde of het begin van de Vde eeuw toegewezen worden⁸⁰. Het vierde stuk, ten-slotte, sluit bij de vorige aan qua datering. Het betreft een bekertje in zogenaamde laat-romeinse *terra-nigra*, met blauw-grijze tot zwarte deklaag (fig. 14,4). Deze behoort tot de IIIde en IVde eeuw⁸¹.

De vier potten vormen dus een vrij homogene reeks, laat in datum, waarschijnlijk afkomstig uit een (Limburgs?) grafveld uit het late Keizerrijk.

De nrs. 29, 30 en 31⁸² (fig. 15, 1-3) ten slotte, zijn ook Gallo-Romeins en mogelijk uit Antwerpen afkomstig. Maar dat is wel alles behalve zeker. Alleen uit Hasse's artikel zou men dit kunnen afleiden, aangezien deze drie stukken hun oorspronkelijk etiket kwijt zijn. Daar hij zich wat de herkomst van de vorige vier potten kennelijk vergist heeft blijven we uiterst skeptisch, des te meer daar bovendien deze drie potten daar bij aansluiten. We denken dan ook dat ze eerder, zoals de vorigen, tot de schenking van de douairière de Burbure behoorden⁸³. Zo kunnen we hun aanwezigheid in Hasse's artikel gemakkelijk verklaren: hij heeft een

(78) Oudheidkundige Musea - Vleeshuis, inv. nr. 693. Buitenwand bruin-grijs, met een paar lichtgele vlekken, binnenwand meer uitgesproken grijs. Klei? Ter vergelijking, zie W. VANVINCKENROYE, *Gallo-Romeins aardewerk van Tongeren*, Tongeren, 1967, Type 114 a; ID., *De Romeinse zuidwest-begraafplaats van Tongeren (Opgravingen 1972-1981)*, Tongeren, 1984, afb. 14, 7; etc...

(79) Oudheidkundige Musea - Vleeshuis, inv. nr. 689. Buitenwand lichtgeel tot bruin-paars, binnenwand bruin-paars. Lichtjes ruw oppervlak. Typische vertegenwoordiger van de zgn. „Mayener-waar”. — Ter vergelijking, zie VANVINCKENROYE, *op. cit.*, p. 169 en afb. 11, 12; R. PIRLING, *Das römisch-frankische Gräberfeld von Krefeld-Gellep*, Berlin, 1966 (Germanische Denkmäler der Völkerwanderungszeit, Serie B, 2), Typentafel 9, 106 en Taf. 21, 11a.

(80) Oudheidkundige Musea - Vleeshuis, inv. nr. 692. Buitenwand vuilwit tot lichtgrijs tot blauwig grijs, binnenwand grijs. Lichtjes ruw oppervlak. Klei? Het potje moet in verband gebracht worden met het zgn. „craquelé-bleuté” aardewerk. Voor een gelijkaardige vorm in dit type baksel: A. ROBER, *Le sanctuaire gallo-romain de Matagne-la-Grande*, Bruxelles, 1983 (Archaeologia Belgica, 252), fig. 12, 18. Voor een verwante, en meer voorkomende vorm, zie W. VANVINCKENROYE, *Gallo-Romeins aardewerk van Tongeren*, Tongeren, 1967, Type 19 c.

(81) Oudheidkundige Musea - Vleeshuis, inv. nr. 691. Voorzien van een donkerblauwe tot zwarte sliblaag. Baksel beige. Niet geïdentificeerde kleine mageringskorrels (≤ 1 mm). — Cfr. VANVINCKENROYE, *op. cit.*, Type 23.

(82) Oudheidkundige Musea - Vleeshuis, inv. nrs. 6210, 6594 en 6610, respectievelijk.

(83) Inv. nrs. 689, 691, 692 en 693 zijn te identificeren met de nummers B 553, 555, 556 en 557 uit Génard's catalogus (P. GENARD, *Catalogue du Musée d'Antiquités d'Anvers*, Antwerpen, 1984⁴, p. 72).

hele reeks potten uit *die* schenking de Burbure verkeerdelijk een Antwerpse herkomst meegegeven, eigen aan het vaatwerk uit een *andere* schenking de Burbure⁸⁴.

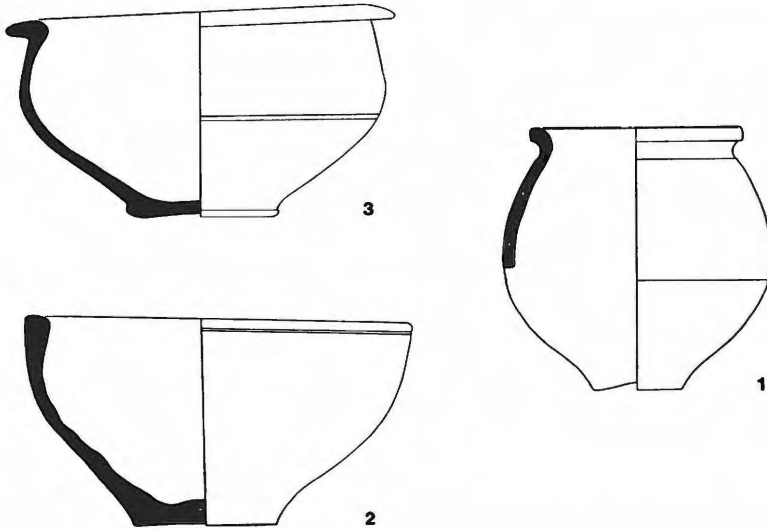


Fig. 15 : Gallo-Romeins aardewerk van onbekende herkomst (Belgisch Limburg?) (cfr. Fig. 12, 29 (1) ; Fig. 12, 30 (2) ; Fig. 12, 31 (3)) (Schaal $\frac{1}{3}$)

Het eerste stuk is een bekertje in zorgvuldig geglad grijs aardewerk (fig. 15,1), waarvoor vergelijkingsmateriaal te vinden is onder het aardewerk uit het late Keizerrijk⁸⁵. Het tweede is een licht ruwwandige kom (fig. 15,2), vermoedelijk afkomstig uit het Eifel-gebied, van een vorm die zowel gedurende de IIIde als gedurende de IVde eeuw voorkomt⁸⁶.

(84) De voorwerpen door Ridder Leo de Burbure aan het Museum geschonken vindt men in GENARD, *op. cit.*, onder de nummers B 338 tot B 535 en B 541 tot B544.

(85) Zie noot (82). Buitenwand lichtgrijs tot grijs, binnenwand idem met uitgesproken blauwige schijn. Klei ? Een grote mageringskorrel (≤ 3 mm) zichtbaar (verbrande silex?). — Ter vergelijking, zie R. BRULET - G. COULON, *La nécropole gallo-romaine de la rue Perdue à Tournai*, Louvain, 1977, pl. 15, tombe 59, 2.

(86) Zie noot (82). Bedekt met een beige-rose slibpap, plaatselijk erg gecraqueleerd. Klei ? Magering : chamotte en quartzkorrels (≤ 1 mm). — PIRLING, *op. cit.*, Typentafel 10, 120 en Taf. 40, 3 ; VANVINCKENROYE, *op. cit.* (noot 79), afb. 14, 9a ; S. J. DE LAET - A. VAN DOORSELAER - M. DESITTERE - H. THOEN, *Het massagraf G.x uit de Gallo-Romeinse begraafplaats te Destelbergen, Oudheidkundige opgravingen en vondsten in Oost-Vlaanderen*, V, 1969 (1970), fig. 107, 5. — De meeste van deze kommen hebben een naar binnen toe verdikte rand.

Het derde, tenslotte, is een ruwwandige kom in grijs aardewerk (fig. 15,3), eveneens thuis in de IIIde en IVde eeuw⁸⁷.

Geen enkele van de potten uit de „trois séries de vases... gallo-romains” is dus met zekerheid én Gallo-Romeins én gevonden bij de rechttrekking van de Schelde. We denken dan ook dat het beter is er van uit te gaan dat er bij de rechttrekking van de Scheldekaaien *geen* Gallo-Romeins aardewerk gevonden werd, of tenminste als er dergelijk aardewerk gevonden werd, dat het dan niet bewaard werd.

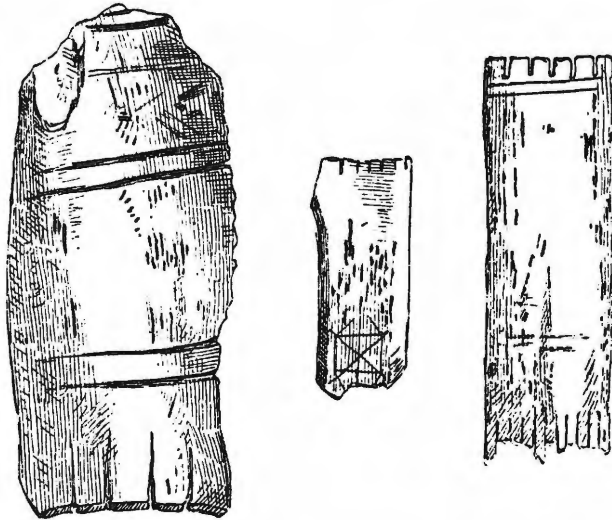


Fig. 16: Benen weef- of kaardekammen, mogelijk uit de Late Middeleeuwen (naar P. GENARD)

F.3. „Bij het rechttrekken van de Scheldekaaien” zouden verder ook nog een „kam uit rundsbeen, een bronzen haak voor een lamp en een stuk van een versierde bronzen fibula ... uit de Romeinse tijd”⁸⁸ gevonden zijn. Wat de kam betreft, dat is een voorwerp uit een reeks van drie dat in de literatuur ook voorkomt als „voorromeinse” en als „Frankische

(87) Zie noot (82). Buiten- en binnenwand grijs tot lichtgrijs. Lichtjes ruw oppervlak. Klei lichtgeel gebakken, magering overvloedig aanwezig (niet geïdentificeerd, ≤ 1 mm). — Zie, ter vergelijking, VANVINCKENROYE, *op. cit.* p. 174 en afb. 13, 5 c; J. MERTENS-L. VAN IMPE, *Het Laat-Romeins grafveld van Oudenburg*, Brussel, 1974 (*Archaeologia Belgica*, 135), pl. XXXIII, Graf 102.

(88) BAUWENS-LESENNE, *op. cit.*, p. 13.

kam" ⁸⁹. Hij wordt vermeld en geïllustreerd door Génard, Hasse en Dursin (fig 16, links), en kan in feite moeilijk gedateerd worden. Maar de kans is groot dat het hier om een laat-middeleeuws voorwerp gaat. Het is verwant aan de weef- en kaardekammen ⁹⁰, weliswaar ook vertegenwoordigd in de Gallo-Romeinse periode, maar even goed vertegenwoordigd in, bijvoorbeeld, de XIVde en de XVde eeuw.

De „bronzen haak" is vermoedelijk identisch aan het voorwerp door Dursin als „bronzen spoor" beschreven in het *Gedenkboek Frans Claes*. Het voorwerp zelf vonden we niet terug, maar wel een kopie ervan, bewaard in het Museum Vleeshuis ⁹¹. Het kan onder verschillende benamingen teruggevonden worden: Van Dessel beschrijft het als een „espèce d'éperon de l'âge de bronze", Hasse als een „hameçon en bronze de forme très raffinée, avec un chas fermé" die hij dateert uit de Bronstijd. Claes tenslotte, en in navolging ook Vandenborn, als een „crochet en bronze pour lampe" ⁹² (fig. 1,2), door Vandenborn aan de Gallo-Romeinse periode toegekend.

De laatste interpretatie is de juiste, maar de datering is fout. Het voorwerp in kwestie draagt wel de naam van „vishaak", maar diende wel degelijk om een olielamp op te hangen, waarbij de weerhaak los over de balk of uitstekende rand gehangen werd. Maar aangezien dergelijke stukken zeker nog in de XVIde en XVIIde eeuw voorkomen ⁹³ lijkt het ons misplaatst het Antwerpse exemplaar aan de Gallo-Romeinse periode toe te kennen.

De fibula, vroeger in de verzameling Donnet en dan in de verzameling Hasse, is te identificeren als een fibula van het vooral tijdens de Iste eeuw zeer verspreide Aucissa-type ⁹⁴ (fig. 1,3).

(89) BAUWENS-LESENNE, *op. cit.*, p. 12 („drie benen kammen gebruikt voor het versieren van potten en bewerkte dierenbeenderen uit de voorromeinse tijd"), en p. 14 („voorwerpen uit de Frankische tijd, w.o. visgerief, verschillende kammen, w.o. versierde enz."). — Zie P. GENARD, *Anvers à travers les âges*, Bruxelles, 1888, p. XXXIV (ill.); G. HASSE, Les vestiges de la période franque à Anvers, *Bulletin de la Société d'Anthropologie de Bruxelles*, XXVII, 1908, fig. 7, 1; DURSIN, *op. cit.*, fig. 17 (links); *Musée Frans Claes...*, nr. 2041; G. HASSE, Outils de potiers pré- et protohistoriques trouvés en Belgique, *Bulletin de la Société Royale Belge d'Anthropologie et de Préhistoire*, LX-LXI, 1949-1950, p. 295, fig. 17. Het stuk dat ons bezighoudt vindt men in de Oudheidkundige Musea - Vleeshuis, onder het inv. nr. 56.35.1274. Een afgietsel wordt bewaard onder het nr. 56.35.1275.

(90) Cfr. R. VAN DE WALLE, Bewerkt been, gewei, hoorn en ivoor, *Stads-archeologie*, 6, 1982, p. 10 en fig. 19; D. DE METS, De voorwerpen uit been, in T. OOST (red.), *Van Nederzetting tot Metropool*, Antwerpen, 1982 (tentoonstellingscatalogus), p. 129 en fig. 518.

(91) Oudheidkundige Musea - Vleeshuis, inv. nr. 56.35.1817.

(92) Deze interpretatie vindt men neergeschreven op het stukje karton waarop het voorwerp vastgemaakt werd. — Bibliografie: C. VAN DESSEL, *La Belgique et les Pays-Bas avant et pendant la domination romaine*, IV, Bruxelles, 1877, p. 35; G. HASSE, La pêche dans la région d'Anvers de la période Robenhausienne au Moyen Âge, *Bulletin de la Société d'Anthropologie de Bruxelles*, XXVII, 1908 (Mémoires, VII), p. 7, fig. 3; VANDENBORN, *op. cit.*, pp. 5-6.

(93) J. BAART et alii, *Opgravingen in Amsterdam. 20 jaar stadskern-onderzoek*, Amsterdam, 1977, p. 360 en afb. 674-675.

(94) Oudheidkundige Musea - Vleeshuis, inv. nr. 56.35.1824. — Zie BÖHME, *op. cit.*, Typ 8; ETLINGER, *op. cit.*, Typ 29; RIHA, *op. cit.*, Typ 5.2, Variante 5.2.1.

Het is het enige ontegensprekelijk Gallo-Romeinse voorwerp van deze reeks. De vindplaats, zoals opgegeven op het karton waarop het voorwerp bevestigd is, luidt „Anvers - rectification des quais”.

G. Ook is er sprake van een „versierde bronzen fibula uit de Romeinse tijd, gevonden in 1908 tijdens baggerwerken”⁹⁵. Alleen G. Hasse vermeldt ze, als „fibule en bronze, un peu ornée, trouvée par moi-même dans des dragages de l'Escaut, en 1908, et faisant partie des collections de M. Ed. Bernays, avocat, à Anvers”.

De verzameling Bernays werd in 1930 geschonken aan de Belgische staat, en kwam bij de dood van de verzamelaar, in 1940, in de Koninklijke Musea voor Kunst en Geschiedenis terecht⁹⁶. We weten niet of deze fibula met de rest van de verzameling in de Musea kwam⁹⁷. De tekening van deze fibula in Hasse's artikel (fig. 12,33) is spijtig genoeg te slecht om er het type van te herkennen. We nemen wel aan dat het voorwerp inderdaad Gallo-Romeins was.

H. De „hoefijzers uit de Romeinse(?) tijd, gevonden in de bedding van een beekje uit de XVIde eeuw”⁹⁸ bestaan niet. Het gaat hier om hoefijzers die door Hasse beschreven worden als „trouvées à Contich sur la route romaine, à Anvers dans les bassins intercalaires dans un ruisseau du XVIème siècle, (identifiables) pour l'époque romaine et pour le XVIème siècle”⁹⁹. Respectievelijk, wel te verstaan, en Hasse's verwijzing naar een vorige studie over hoefijzers — *Les fers à cheval de la fin du XVIème siècle trouvés à Anvers* — maakt dat overduidelijk.

I. De „bodem van een kommetje uit terra sigillata gevonden in 1924”¹⁰⁰, werd, naar hetgeen op het voorwerp geschreven staat, ontdekt bij het uitgraven van de zgn. „Verbindingsgeul”¹⁰¹, tussen het Leopolddok en het Albertdok, naar hetgeen Hasse erover schreef echter daar waar Hansadok en Leopolddok elkaar ontmoeten¹⁰².

(95) BAUWENS-LESENNE, *op. cit.*, p. 13.

(96) Baron A. DE LOË, Donation Edouard Bernays, *Bulletin des Musées Royaux d'Art et d'Histoire*, 3ème série, 3ème année, 1931, pp. 2-9.

(97) We verwachten nog bijkomende informatie over dit stuk.

(98) BAUWENS-LESENNE, *op. cit.*, p. 13.

(99) G. HASSE, Notes sur les fers à chevaux de la plaine maritime, *Bulletin de l'Académie Royale d'Archéologie de Belgique*, 1923, II, p. 157. Deze stukken worden meer in detail beschreven in G. HASSE, *Les fers à cheval de la fin du XVIème siècle, trouvés à Anvers*, *Bulletin de la Société d'Anthropologie de Bruxelles*, XXVIII, 1909, pp. 1-5 van de overdruk.

(100) BAUWENS-LESENNE, *op. cit.* p. 13.

(101) Oudheidkundige Musea - Vleeshuis, inv. nr. 56.35.2135. Op het stuk zelf staat „Anvers goulet 1924” geschreven.

(102) G. HASSE, Hydrographie primitive au Nord d'Anvers, *Bulletin de la Société Royale de Géographie d'Anvers*, LIV, 1934, p. 9 van de overdruk, heeft het over de „coude du bassin canal”. Hij beschrijft het stuk als „une petite tasse romaine”. Op de fiche van het voorwerp in het Vleeshuis, opgemaakt naar gegevens verschaft door de verzamelaar, staat het als „klein schaalkje” beschreven. Het gaat duidelijk over hetzelfde stuk, maar het betreft zeker een bodemfragment van een vaasje met standring.

Het fragment werd door stromend water „gerold” en afgesleten ; volgens Hasse is het inderdaad afkomstig uit „dépôts fluviatiles, blancs ou noirs, sableux ou tourbeux feuilletés...” afkomstig van de Schijn.

Het betreft hier mogelijk de bodem van een kopje van het type Dr. 33, waarschijnlijk te dateren ergens in de IIde of de IIIde eeuw. Volgens Hasse werden de „dépôts fluviatiles” waarin het gevonden werd gedeponeerd tussen de IIIde en de XIde eeuw (fig. 6,2).

Het voorwerp is ontegensprekelijk Gallo-Romeins, maar met het Antwerpse stadsgebied heeft het niet veel te maken.

J. De „wrijfschaal uit de Romeinse tijd, gevonden in de omgeving van Antwerpen”¹⁰³ wordt enkel en alleen vermeld door Génard in zijn *Catalogue du Musée d'Antiquités d'Anvers*¹⁰⁴. We vonden het stuk niet terug, en het valt, volgens ons, niet uit te maken of het inderdaad tot de Gallo-Romeinse periode toebehoorde. Aangezien het duidelijk uit de omgeving van Antwerpen kwam, heeft het overigens geen rol te spelen bij een evaluatie van Gallo-Romeins Antwerpen.

K. De „twee Romeinse potten uit zwarte aarde, gevonden in 1863 in de nieuwe omheining van Antwerpen”, alleen vermeld door Théodore Juste in diens catalogus van de Musée Royal d'Antiquités, d'Armures et d'Artillerie, nu de Koninklijke Musea voor Kunst en Geschiedenis, zijn daar niet meer te vinden¹⁰⁵.

Dat ze inderdaad van Romeinse datum waren lijkt ons hoegenaamd niet zeker, dat ze niets met de Antwerpse stadskern te maken hadden is daarentegen zeker.

De nieuwe omheining waarvan sprake, was inderdaad de zogenaamde Brialmont-vesting, die liep van het vroegere Zuidkasteel, over Berchem en Borgerhout, tot het voormalige Noordkasteel¹⁰⁶.

Over het Gallo-Romeinse Antwerpen brachten deze potten dan ook niets bij.

L. Het „glazen flesje uit de Romeinse tijd, gevonden op de „Meir” tijdens funderingswerken samen met vaat-, glas- en glazuurwerk uit de Middeleeuwen”¹⁰⁷, kan volgens ons niets anders zijn dan een flesje uit de

(103) BAUWENS-LESENNE, *op. cit.*, p. 13.

(104) Zijn nummer A 4. Naar de reeks waartoe het behoorde, was het een stenen voorwerp.

(105) BAUWENS-LESENNE, *op. cit.*, p. 12 ; T. JUSTE, *Catalogue des collections composant le Musée Royal d'Antiquités, d'Armures et d'Artillerie*, Bruxelles, 1864, FF 138. J.-Ch. Balty, afdelingshoofd van de Musea, signaleerde ons hun verdwijning, waarvoor dank.

(106) Het lijkt ons niet onmogelijk dat het hier om potten zou gaan, gevonden in de onmiddellijke nabijheid van diegene beschreven door Capitaine DUWELZ, Note au sujet de quelques objets d'antiquités découverts à Deurne, pendant la construction de l'enceinte d'Anvers, *Annales de l'Académie d'Archéologie de Belgique*, XXXIX, 3de reeks, IX, 1883, pp. 39-40. De potten die Duwelz vermeldt zijn afkomstig uit Borgerhout.

(107) BAUWENS-LESENNE, *op. cit.*, p. 13.

Middeleeuwen of, nog meer waarschijnlijk, uit de Moderne Tijden ¹⁰⁸, aansluitend bij de „poteries du XVIème siècle, grès, fragments de verre et de faïence, etc.” die er volgens Donnet ¹⁰⁹ samen mee gevonden werden. We vonden deze stukken niet terug.

M. De „munt van Hadrianus, gevonden op de weg naar Mechelen” ¹¹⁰ bestaat niet. De munt gevonden op de weg naar Mechelen is de „médaille romaine représentant Hercule” gevonden „en l’an 9 (= 1801), sur la route de Malines”, vermeld door Stroobant ¹¹¹, waarvan hoegenaamd niet duidelijk is of het wel degelijk een Romeinse munt betreft, en nog minder of hij inderdaad te Antwerpen gevonden werd (waarom niet te Kontich, dat is ook „sur la route de Malines”?); de munt van Hadrianus is een stuk uit de verzameling Hasse waarvan de juiste vindplaats niet bekend is, en behorend tot een reeks van 16 munten, waaronder ook munten uit Battel, Dendermonde en Schoonaarde, en waarvan er vier, in feite niet meer te onderscheiden, onder Hadrianus geslagen werden ¹¹².

De Antwerpse munt is waarschijnlijk een sestercius geslagen tussen 125 en 128 of een dupondius (of as) geslagen tussen 134 en 138 ¹¹³.

(108) Gallo-Romeins glas was zeer zeldzaam in de opgravingen op het site „Stadsparking”: cfr. L. DE POOTER, *Het Gallo-Romeinse aardewerk van de opgraving „Stadsparking” te Antwerpen*, Gent, 1981 (onuitgegeven licentiaatsverhandeling), p. 9. Voor het glas uit de Moderne Tijden, zie bv. S. DENISSEN, De glasvondsten uit de afvalputten van Huis „Halmale”, Venusstraat 18 a te Antwerpen, *Bulletin van de Antwerpse Vereniging voor Bodem- en Grotonderzoek*, 1985, nr. 6, fig. 5, 598-599, twee flesjes die inderdaad voor „lacrymatoire romain” zouden kunnen doorgaan.

(109) F. DONNET, Séance ordinaire du 23 août 1896, *Bulletin de l'Académie d'Archéologie de Belgique*, 1896, III, 2 (4ème série des Annales, 2ème partie), p. 995.

(110) BAUWENS-LESENNE, *op. cit.*, p. 12.

(111) L. STROOBANT, Le Brabant protohistorique et légendaire. II, *Annales de l'Académie Royale d'Archéologie de Belgique*, LXXII, 7de reeks, II, 1924, p. 35. Stroobant geeft spijtig genoeg zijn bron niet op.

(112) Oudheidkundige Musea - Vleeshuis, inv. nr. 56.35.1869¹⁻¹⁰. De munten zijn afkomstig uit de verzameling Hasse. Het lijkt ons niet uitgesloten dat hij ze aankocht op de veiling van de verzameling Claes (cfr. *Musée Frans Claes...*, nr. 2952). In dat geval bestaat de mogelijkheid dat onder de „rars monnaies romaines” vermeld door F. & V. CLAES, Les découvertes archéologiques à Anvers, pendant les travaux de rectification des quais en 1883, *C.-R. des travaux du Congrès de la Fédération Archéologique et Historique de Belgique, tenu à Anvers les 28-30 septembre 1885*, Antwerpen, 1885, p. 155, zich de hier bestudeerde munt van Hadrianus bevond. Ze worden vermeld door BAUWENS-LESENNE, *op. cit.*, p. 8 („... een Romeinse bronzen fibula en enkele Romeinse munten, gevonden samen met middeleeuwse voorwerpen in 1883 tijdens het rechtekken van de Scheldekaaien...”), maar door niemand anders, wat ons enigszins tegenstrijdig met het belang van een dergelijke vondst overkomt. Wat de fibula betreft, zie ook noot (63).

(113) De beschrijving van deze twee munten luidt als volgt (ze werden geïdentificeerd door Jean-Marc Doyen, waarvoor dank):

1. HADRIANUS / AUGUSTUS

Tête laurée à dr., un pan de draperie sur l'épaule g.

COS / III |
SC

Rome casquée assise à g. sur une cuirasse, tenant une Victoire et une corne d'abondance, le pied droit posé sur un casque. Derrière elle: un bouclier.

Sesterce: 28, 07 g; 6. RIC 636.

N. Tenslotte is er dan nog het beeldhouwwerk.

a. Het „borstbeeld van een krijger” gevonden met „albasten en marmeren potten” in de oude bedding van de Schijn en gedateerd „uit de Romeinse tijd”¹¹⁴, met andere woorden de „buste du guerrier portant des balles de fronde à la main” ... vases d'eau lustrales (*sic*) en marbre et en albâtre” uit een „ancien lit du Schijn”, enkel en alleen vermeld door compilerator J.B. Van Mol¹¹⁵ lijkt ons een uitermate verdachte en alleszins onbruikbare melding. We konden niet achterhalen waar hij op doelde.

b. Het „Romeins(?) beeld, gevonden in 1702 nabij de Roode Poort”¹¹⁶ enkel en alleen vermeld door Stroobant, in een artikel dat wemelt van de fouten¹¹⁷ lijkt ons al even twijfelachtig. We vrezen dat het hier een uitvindsel van Stroobant betreft.

c. De „kleine bronzen leeuw”, gevonden samen met potten, ivoren spelden en beenderen in 1812 in de nabijheid van de St.-Florinuskerk, op de plaats genaamd „Dam”¹¹⁸, uit de verzameling De Renesse, werd niet, zoals Stroobant als eerste beweerde, te Antwerpen gevonden, waar trouwens nooit een St.-Florinuskerk bestaan heeft, maar wel, zoals uit een aandachtige lectuur van de verkoopscatalogus van de verzameling De Renesse blijkt, te Koblenz, in West-Duitsland¹¹⁹.

d. Het „bronzen beeld uit de Romeinse tijd met afbeelding van een naakte jongeling”, waarschijnlijk gevonden in het begin van de XIXde eeuw „près d'Anvers”¹²⁰, wordt weliswaar zonder voorbehoud door G.

2. HADRIANUS / AUGCOSIIPP

Tête nue, à dr.

FEL / IC []G S|C.

Felicitas debout, à g., tenant un rameau abaissé et un caducée long vertical.

Dupondius ou as : 11, 88 g ; 6. RIC 803.

(114) BAUWENS-LESENNE, *op. cit.*, p. 13.

(115) J. B. VAN MOL, *Les débuts d'une grande ville. Etude historique et archéologique sur les origines de la ville d'Anvers*, Antwerpen, 1882, p. 7.

(116) BAUWENS-LESENNE, *op. cit.*, p. 13.

(117) STROOBANT, *op. cit.*, p. 33. — Misschien betreft het hier een verkeerde verwijzing naar het bekende „Isis”-beeld dat te Antwerpen zou gevonden zijn. Zie, in het bijzonder, C. DE WIT, A propos de l'„Isis” du Musée d'Anvers, *Bulletin de l'Institut Français d'Archéologie Orientale*, LVIII, 1959, pp. 87-96.

(118) BAUWENS-LESENNE, *op. cit.*, p. 13.

(119) *Catalogue du magnifique cabinet délaissé par feu M. le Comte Clemens-Wenceslas De Renesse-Breidbach, N° 4 : Antiquités Grecques, Romaines, Celtes, Germaines, Gauloises, etc.*, Anvers, 1836, p. 9, nr. 126 en p. 17, nrs. 228-229. Op p. 27 wordt er van nr. 402 gezegd dat het een stuk is „trouvée dans les fouilles faites dans l'église de St.-Florin à Coblenz” (wij cursiveren). Waarom STROOBANT, *op. cit.*, pp. 34-35 de stukken aan Antwerpen toekende is ons niet duidelijk. Alle voorwerpen uit die zelfde verzameling De Renesse, zagezegd gevonden te Antwerpen, worden door BAUWENS-LESENNE, *op. cit.*, pp. 14-15, terecht, als importstukken bestempeld. Zie ook de door haar aangehaalde literatuur.

(120) BAUWENS-LESENNE, *op. cit.*, p. 13.

Faider - Feytmans in haar repertorium van het Gallo-Romeinse bronzen figuratief beeldhouwwerk opgenomen, en stamt ontegensprekelijk uit de Gallo-Romeinse periode, maar kan dan toch maar alleen „d'après une tradition qui lui est restée attachée”¹²¹ aan het Antwerpse toegekend worden.

Aangezien het inderdaad „près d'Anvers” zou gevonden zijn, heeft het trouwens hoe dan ook niet veel met Gallo-Romeins Antwerpen te maken.

e. Het laatste stuk, tenslotte, „een bronzen beeldje op een marmeren sokkel”, gevonden in 1884 voor het „Steen”, gedateerd „uit de Romeinse(?) tijd”¹²², dateert volgens zijn fiche, opgesteld door G. Faider-Feytmans, niet uit de Gallo-Romeinse periode, maar wel uit de 13de of 14de eeuw¹²³. We willen haar daar niet in tegenspreken. Wat niet belet dat ze in haar *Bronzes romains* zichzelf tegenspreekt. Volgens hetgeen zij daarin schrijft zou het stuk, in 1884 voor het Steen gevonden, wél Gallo-Romeins zijn¹²⁴. Dat is misschien inderdaad de juiste datering voor het stuk dat ze verkeerdelijk in de plaats van hetgeen daadwerkelijk voor het Steen opgedolven werd illustreert, maar niet voor dit laatste, waarvoor we een datering in de 14de eeuw of later zullen behouden.

Wat blijft er over?

Gallo-Romeinse voorwerpen, voor zover we konden nagaan, werden buiten de opgravingen van A.J. Van de Walle en van T. Oost en J. Ackermans te Antwerpen uiterst zelden aangetroffen.

Vóór de werken voor de rechtekking van de Schelde werden er zo goed als zeker *nooit* Gallo-Romeinse voorwerpen gevonden én als dusdanig geïdentificeerd. Tijdens de werken aan de Scheldekaaien werden een drietal fibulae ontdekt, maar blijkbaar helemaal geen aardewerk, niets anders. Het bleef alleszins niet bewaard.

Na die werken en vóór de opgravingen van Van de Walle werden er zo goed als zeker ook *geen* Gallo-Romeinse voorwerpen meer gevonden, behalve dan buiten het gebied dat door de XVIde-eeuwse wallen omringd was, maar ook daar blijft het Gallo-Romeins materiaal — we spreken over één bodempje in terra sigillata — zeer uitzonderlijk.

Van de enige Romeinse munt die we vóór de na-oorlogse opgravingen hadden, kennen we de juiste vindplaats niet.

(121) G. FAIDER-FEYTMANS, *Les bronzes romains de Belgique*, Mainz a/ Rhein, 1979, p. 73, nr. 56 en pl. 33. Onze bron is L. RENARD, A propos d'un Apollon en bronze découvert aux environs d'Anvers, *Bulletin de l'Académie Royale d'Archéologie de Belgique*, 1903, III, p. 188. Het zou, volgens Renard, in het begin van de XIXde eeuw gevonden zijn, niet, zoals Faider-Feytmans schrijft, in het begin van de XVIIIde eeuw.

(122) BAUWENS-LESENNE, *op. cit.*, p. 13.

(123) Oudheidkundige Musea - Vleeshuis, inv. nr. 56.35.1819. De gegevens die we hier opnemen zijn afkomstig van de fiche van het voorwerp.

(124) FAIDER-FEYTMANS, *op. cit.*, p. 61, nr. 34 en pl. 17.

Niets laat ons dus toe, want de recentere vondsten liggen erg geconcentreerd¹²⁵, te veronderstellen dat „Antwerpen” in de Gallo-Romeinse periode meerdere, uiteenliggende kernen had. Het heeft dus ook geen zin, want dat steunt op niets concreets, voorop te stellen dat bij de toekomstige St.-Michielsabdij uit één van die kernen een laat-romeins castrum zou gegroeid zijn waaruit dan het Merovingisch „Antwerpen” zou ontstaan zijn.

Zoals het er nu naar uit ziet kan alleen de nederzetting met haar kern op de plaats waar de stadsparking uitgegraven werd die ontwikkeling door-gemaakt hebben, en daar is niet de minste aanwijzing voor.

Er kan dus ook niet gesteld worden dat Antwerpen een doorlopende evolutie gekend heeft vanaf de Gallo-Romeinse periode¹²⁶.

De tekeningen Fig. 1, Fig. 3, Fig. 6, Fig. 8, Fig. 11, Fig. 13, Fig. 14 en Fig. 15 zijn van de auteur. Aardewerk op schaal $\frac{1}{3}$, voorwerpen op schaal $\frac{1}{2}$ (behalve fig. 11: schaal onbekend).

(125) Zie noot (2), alsook T. OOST - D. DE METS, De opgravingen „Vee-markt” te Antwerpen, *Chronycken*, jg. 2, 1983, nr. 4, pp. 9-10.

(126) Onze hartelijke dank gaat uit naar Mevr. J. Lambrechts-Douillez, adjunct-conservator van de Oudheidkundige Musea van Antwerpen, voor haar toelating de hier bestudeerde voorwerpen uit het Vleeshuis te publiceren.