

LAAT-ROMEINSE WIJSTER-SPELDEN UIT DE SCHELDE NABIJ WICHELEN. INLEIDING TOT DE PROBLEMATIEK VAN DE ROMEINSE EN MIDDELEEUWSE RIVIERVONDSTEN

Koen Verlaeckt¹

Met de medewerking van René Proos²

Spelden uit de Schelde

Het uitgangspunt van deze bijdrage vormt de studie van twee fraai versierde bronzen spelden van een voor onze gewesten uitzonderlijk type. Ze worden bewaard in het Stedelijk Museum Bijloke te Gent³.

- Bijloke, inv. nr. 530 (fig. 1.a): goed bewaarde bronzen speld met biconische kop; versiering op de kop en het bovenste gedeelte van de pin; ronde doorsnede; goudbruine patina met zwarte en groene oxidatievlekken. Lengte= 244 mm, hoogte kop= 7 mm, diameter kop= 11 mm, lengte versierde zone= 58 mm, diameter pin= 4 mm; ca. 22 g.

De kop is versierd met een drie-armig stralenpatroon, met daartussen stippenversiering; iedere arm wordt gevormd door twee evenwijdige lijnen, opgevuld met stippen. De versiering van de pin bestaat afwisselend uit zones met horizontale ringvormige verdikkingen en zones met gefacetteerde prismaversiering, i.e. van boven naar onder: 8 ringen, 1 prismazone, 9 ringen, 1 prismazone, 11 ringen, 1 prismazone, 12 ringen.

- Bijloke, inv. nr. 531⁴ (fig. 1.b): afgebroken bronzen speld; versiering op het bovenste gedeelte van de pin; polygonale doorsnede; goudbruine patina met

¹ Post-doctoraal onderzoeker, Universiteit Gent, Vakgroep Archeologie en Oude Geschiedenis van Europa, Blandijnberg 2, 9000 Gent. Het typescript werd afgesloten op 27 september 1996.

² Rijksdienst voor Oudheidkundig Bodemonderzoek (ROB), Kerkstraat 1, NL-3811 CV Amersfoort.

³ De spelden werden elders reeds kort besproken: zie K. VERLAECKT, *Laat-Romeinse spelden uit de Schelde te Schellebelle (O.-VI.)*, in: *Romeinendag 15 maart 1995*, Gent, 1995, pp. 32-34 (= VERLAECKT 1995a).

⁴ Een afgietsel wordt bewaard in het Oudheidkundig Museum van de Universiteit Gent (inv. nr. 727). Eerdere vermeldingen van dit speldfragment vinden we bij: J. MAERTENS DE NOORDHOUT, *Objets en bronze trouvés dans l'Escaut en Flandre orientale*, Gent, 1920, p. 14, pl. 3.3; A. DELOE, *Belgique ancienne. Catalogue descriptif et raisonné. II. Les âges du métal*, Bruxelles, 1931, p. 124; M. BAUWENS-LESENNE, *Bibliografisch repertorium der oudheidkundige vondsten in Oostvlaanderen (vanaf de vroegste tijden tot aan de Noormannen) (Oudheidkundige Repertoria, A.II)*, Brussel, 1962, p. 252 en p. 256.

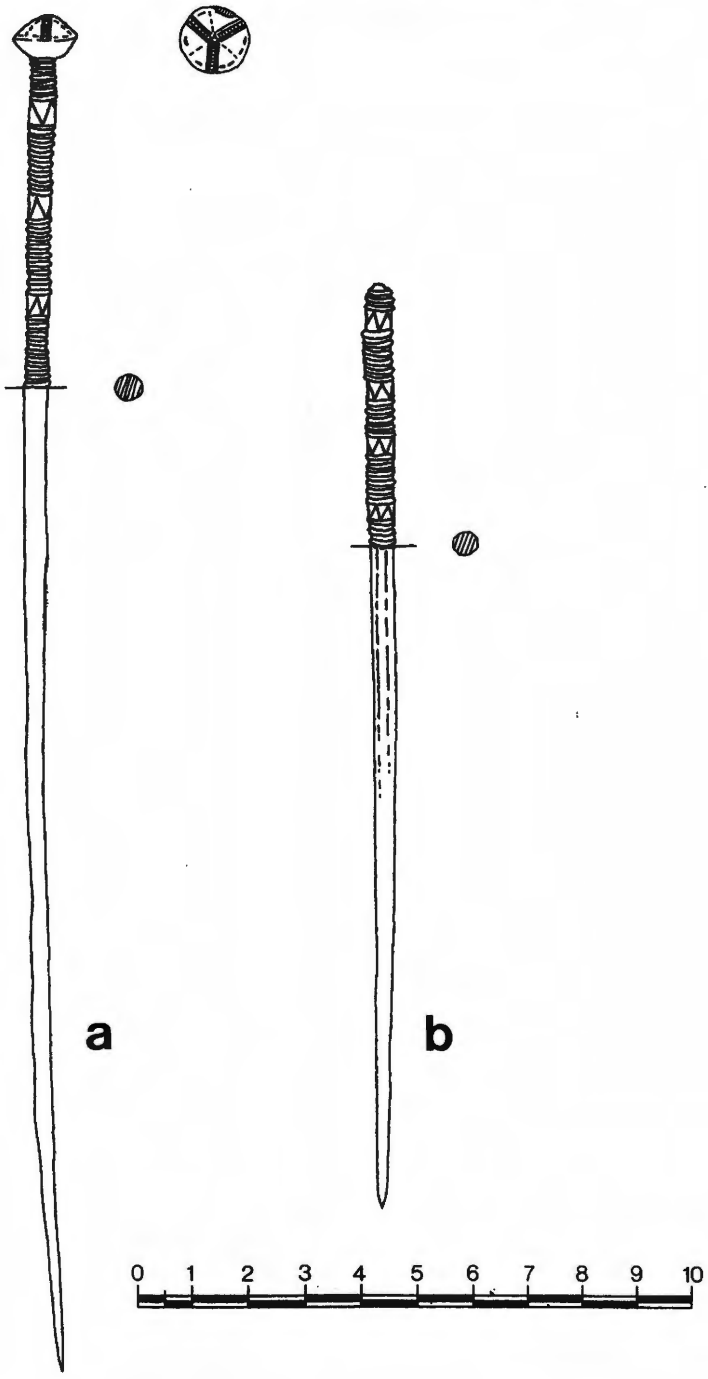


Fig. 1. De twee spelden uit Schellebelle.

ROMEINSE SPELDEN UIT WICHELEN

groene oxidatievlekken. Door de beschadiging is de vorm van de kop niet te achterhalen. Lengte= min. 166 mm, lengte versierde zone= 44 mm, diameter pin= 4 mm; ca. 13 g.

De versiering van de pin is analoog aan deze van de eerste speld en bestaat van onder naar boven uit: 3 ringen, 1 prismazone, 6 ringen, 1 prismazone, 5 ringen, 1 prismazone, 6 ringen, 1 prismazone, 2 ringen.

Beide spelden maken deel uit van de voormalige privé-verzameling van Joseph Maertens de Noordhout (1872-1941), een Gentse amateur-archeoloog en conservator van het Oudheidkundig Museum van de Universiteit Gent⁵. De inhoud van zijn collectie werd verdeeld tussen het Bijlokemuseum en de Universiteit Gent. Bijzonder goed vertegenwoordigd zijn vondsten uit de Schelde, opgebaggerd ter hoogte van de Meulebeek (ook Molenbeek genoemd), vlakbij de gemeentegrens tussen de profusie-gemeenten Wichelen en Schellebelle (fig. 2), maar

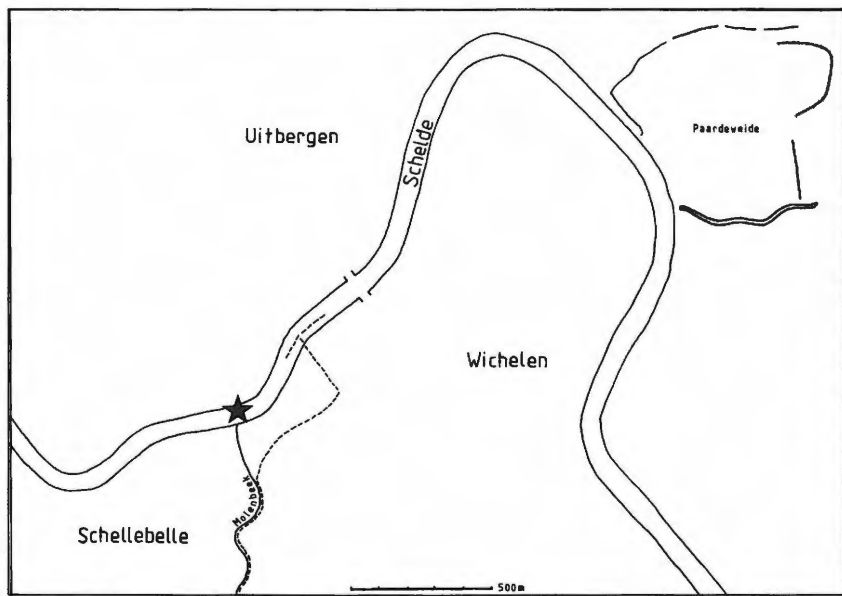


Fig. 2. Situering van de vindplaats (*) nabij de Meulebeek.

waarschijnlijk nog gelegen op het grondgebied van laatstgenoemde gemeente (Lambert: 121,00/188,70). De baggerwerken vonden plaats tussen 1912 en 1914 en brachten in oudheidkundige kringen een ware sensatie teweeg, waarvan de echo's nog doorklinken in de toenmalige literatuur: *le bouleversement de cet ancien lit de l'Escaut fut un réel événement tant au point de vue de la préhistoire, qu'au point de vue même de l'histoire, par suite du grand nombre d'objets qui*

⁵ M.C. LALEMAN, Maertens de Noordhout, in: *Nationaal Biografisch Woordenboek*, 10, 1983, pp. 417-420.

*y furent découverts*⁶. In 1920 publiceerde Maertens de Noordhout een selectie uit dit uitzonderlijk rijke vondstencomplex. Eén van de hier besproken spelden (nr. 531) wordt er afgebeeld en uitdrukkelijk omschreven als een 165 mm lange *épingle à tête, garnie d'ornements à facettes intercalés entre plusieurs ronds concentriques*⁷. De auteur dateert het, naar analogie met de overige bronzen, in de bronstijd. We mogen aannemen dat de tweede speld (nr. 530), ofschoon niet expliciet vermeld in de literatuur, eveneens van de werken aan de Meulebeek afkomstig is.

De eerste speld (nr. 530) behoort zonder twijfel tot het type Wijster⁸. Het ontbreken van de kop bij het tweede exemplaar biedt geen zekerheid over een toewijzing aan dezelfde groep of aan het nauw verwante type Fécamp⁹. De gecombineerde versiering van prismazones en ringvormige verdikkingen is voor beide types geattesteerd, waarbij dient opgemerkt dat de Fécamp-spelden vaak rijker zijn gedecoreerd (*Kerbschnitt*-motieven), al dan niet gekoppeld aan een uitvoering van de speld in zilver¹⁰.

De geografische spreiding van Wijster- en Fécamp-spelden strekt zich uit van de Seine tot aan de Elbe en zelfs verder noordwaarts, zoals geïllustreerd door het exemplaar van Nagelsti op het Deense eiland Lolland¹¹. De gemiddelde lengte van deze spelden en hun positie in funeraire contexten suggereren een gebruik als hulpmiddel om een hoofddoek of haarnet vast te maken.

Wijster-spelden horen thuis in het begin van de 5de eeuw n.Chr., een datering die wordt bevestigd door hun aanwezigheid in gesloten graf- en nederzettingscontexten, zoals geïllustreerd door de recente vondst van een speldfragment in directe associatie met ceramiek uit het 2de kwart tot het midden van de 5de eeuw in een afvalkuil te Duisburg¹². Wijster-spelden zijn jonger dan het type Fécamp, waarvan de eerste voorbeelden reeds opduiken tijdens de tweede helft van de 4de

⁶ J. MAERTENS DE NOORDHOUT, *Objets en silex et en corne de cerf trouvés dans l'Escaut en Flandre orientale*, Gent, 1922, p. 3.

⁷ MAERTENS DE NOORDHOUT 1920, p. 14, pl. 3.3.

⁸ H.W. BÖHME, *Germanische Grabfunde des 4. bis 5. Jahrhunderts zwischen unterer Elbe und Loire. Studien zur Chronologie und Bevölkerungsgeschichte (Münchner Beiträge zur Vor- und Frühgeschichte, 19)*, München, 1974, p. 35.

⁹ *Ibid.*, pp. 35-36.

¹⁰ Zie bijvoorbeeld de zilveren exemplaren met goudbeleg uit Nagelsti (Denemarken), Fécampen Krefeld-Gellep. J. WERNER, Ein fränkischer Haarpfeil der jüngeren Kaiserzeit aus Lolland, in: *Aarbøger for nordisk oldkyndighed og historie*, 1990, fig. 1.

¹¹ WERNER 1990.

¹² G. KRAUSE, Archäologische und naturwissenschaftliche Untersuchungen im Bereich der Duisburger Altstadt, in: *Germania*, 72, 1994, 2, p. 552, p. 555, fig. 19.1.

ROMEINSE SPELDEN UIT WICHELEN

eeuw¹³. Beide types zouden teruggaan op provinciaal-Romeinse spelden uit de 2de en de 3de eeuw¹⁴. Aangezien het stervormige versieringspatroon op de kop van de Wijster-spelden typisch lijkt voor de Lage Landen, vermoedt Böhme dat het productiecentrum aan de Maas of de Beneden-Rijn moet hebben gelegen. Deze suggestie wordt thans bevestigd door de recente opgravingen van een uitgestrekte nederzetting in het Nederlandse Gennep-Maaskemp. De site, die onder meer een vijftal Wijster-spelden en een aanverwant exemplaar in zilver prijsgaf, werd vermoedelijk bewoond door Germaanse *foederati*, die zich binnen de grenzen van het Romeinse *Imperium* zijn komen vestigen. Zowel het archeologisch als archeozoologisch onderzoek (consumptie van edelhart en beer) benadrukken het sterk elitaire karakter van de site¹⁵. Gietvormen, metaalslakken en smeltkroesfragmenten wijzen op een grootschalige en prestigieuze metaalverwerkende nijverheid, waarin een voorname rol was weggelegd voor edelsmeden. De site van Rhenen (provincie Utrecht) is een ander voorbeeld van een mogelijk verband tussen rijkere (elitaire?) nederzettingen en het voorkomen van Wijster-spelden. In de omgeving van Rhenen bevindt zich een niet onbelangrijke concentratie van gouden halsringen (type Velp) uit de late 4de eeuw, alsook enkele rijke krijgersgraven, die door Heidinga worden geïnterpreteerd als *a wealth which can only be attributed to the highest social strata*¹⁶.

De geografisch-contextuele spreiding van de Wijster-spelden, zoals tot nu toe gekend op basis van de gepubliceerde vondsten, vertoont een tweedeling¹⁷. De concentratie in het Nederlandse centrale rivierengebied¹⁸, die nu kan worden

¹³ J. WERNER, Ein reiches Laetengrab der Zeit um 400 n.Chr. aus Fécamp (Seine-Maritime), in: *Miscellanea archaeologica in honorem J. Breuer (Archaeologia belgica, 61)*, Brussel, 1962, pp. 145-154; W.A. VAN ES, Late-Roman pins from Xanten/Dodewaard and Asselt, in: *Berichten ROB*, 17, 1967, pp. 121-128 (= VAN ES 1967a); BÖHME 1974, pp. 38-39.

¹⁴ VAN ES 1967a, p. 123; W.A. VAN ES, *De Romeinen in Nederland*, Bussum, 1981, fig. 209.

¹⁵ H.A. HEIDINGA, Een nederzetting uit de Volksverhuizingstijd bij Gennep, in: STOEPKER H. (ed.), *Archeologische kroniek van Limburg over 1988 en 1989*, in: *Publications de la Société Historique et Archéologique dans le Limbourg*, 126, 1990, pp. 199-200 (= HEIDINGA 1990a); H.A. HEIDINGA, Een nederzetting uit de Volksverhuizingstijd aan de Maaskemp, in: STOEPKER H. (ed.), *Archeologische kroniek van Limburg over 1990*, in: *Publications de la Société Historique et Archéologique dans le Limbourg*, 127, 1991, pp. 228-231; H.A. HEIDINGA & G.A.M. OFFENBERG, *Op zoek naar de vijfde eeuw. De Franken tussen Rijn en Maas*, Amsterdam, 1992.

¹⁶ H.A. HEIDINGA, From Kootwijk to Rhenen: in search of the elite in the Central Netherlands in the Early Middle Ages, in: BESTEMAN J.C., BOS J.M. & HEIDINGA H.A. (eds.), *Medieval Archaeology in the Netherlands. Studies presented to H.H. van Regteren Altena (Studies in prae- en protohistorie, 4)*, Assen/Maastricht, 1990, p. 16, fig. 5.

¹⁷ De meest recente verspreidingskaart vindt men bij WERNER 1990, p. 14.

¹⁸ W.A. VAN ES, *De Romeinen in Nederland*, Bussum, 1972, fig. 152; R.S. HULST, *Archeologische kroniek van Gelderland 1986*, in: *Bijdragen en Mededelingen van de Vereniging Gelre*, 78, 1987, p. 215.

aangevuld met een mogelijke uitloper tot in het Vlaamse Scheldebekken, bestond vooral uit riviervondsten, terwijl ten oosten en noorden van dit gebied de spelden eerder in graven en nederzettingen werden aangetroffen. De nieuwe en sterk uitgebreide vondstenlijst (bijlage) noopt echter tot een nuancering van dit beeld. Gedurende de laatste vijf jaar stellen we namelijk een opvallende toename vast van detectorvondsten, een rechtstreeks gevolg van de veralgemeende inzet van dit toestel, zowel door amateur-archeologen als door professionele instanties, waaronder de universiteiten en de Rijksdienst voor het Oudheidkundig Bodemonderzoek¹⁹. De verspreiding van het type strekt zich verder uit dan tot nu toe werd aangenomen, met duidelijke concentraties in de Nederlandse provincies Gelderland, Limburg, Noord-Brabant en Utrecht. De numerieke dominantie van spelden uit De Geer (nabij Dorestad) en Gennep bevestigen dat het productiegebied nu zeker in het centrale rivierengebied moet worden gezocht. Ofschoon de meeste detectorvondsten niet toelaten de objecten te relateren aan hun oorspronkelijke archeologische context, wijzen de vondstomstandigheden meestal toch naar vermoedelijke nederzettingen- en/of grafvondsten. Het aandeel van de baggervondsten is sterk teruggelopen en deze groep vormt nu slechts een minderheid. Vanuit bronnenkritisch oogpunt moet evenwel worden opgemerkt dat de nieuwe baggertechnieken, die na 1950 in zwang zijn gekomen, bijzonder nefast zijn voor de observatie en bewarings-toestand van eventuele archeologica. Het opzuigen en wegpompen van de baggerspecie gebeurt thans immers onder hoge druk en gaat vaak gepaard met een transport over verschillende kilometers naar de dumpingplaats. Deze gevoelige reductie in visibiliteit en bewaringspotentieel mag ons evenwel niet doen poneren dat het tijdperk van de riviervondsten definitief voorbij is²⁰, zodat we best rekening blijven houden met een door tal van post-depositionele factoren vertekend verspreidingsbeeld.

De schaarste aan Wijster-spelden in westelijk Vlaanderen staat in schril contrast met hun hoge frequentie in het Nederlandse rivierengebied. Ondanks het geringe aantal vondsten en de bedenking dat een systematische speurtocht in verzamelingen meer exemplaren kan opleveren, lijkt het er momenteel toch op dat de Wijster-spelden in beide regio's contextueel anders werden behandeld. In dit verband moeten we onwillekeurig terugdenken aan de rijke rivierdeponeringen uit de bronstijd, die onder meer te Wichelen en elders in de Scheldevallei zijn

¹⁹ Persoonlijke mededeling R. Proos (Amersfoort).

²⁰ Een treffend voorbeeld is de privé-verzameling van R. Waterschoot (Nieuwkerken-Waas), die in de jaren '70 heel wat archeologica verzamelde ter hoogte van Antwerpen-Linkeroever. Hiertoe prospecteerde hij onder vaak hachelijke omstandigheden de opgespoten storthopen in de Krankeloonpolder. Zie K. VERLAECKT, Gewei en brons uit de Schelde. Pre- en protohistorische baggervondsten in de verzameling Waterschoot, in: *Bulletin van de Antwerpse Vereniging voor Bodem- en Grotonderzoek*, 1993 (1995), 1/2, pp. 1-51 (= VERLAECKT 1995b); G. DE WILDE & K. VERLAECKT, Munten uit de modder. Een staalkaart van 24 eeuwen monetaire geschiedenis uit de Schelde nabij Antwerpen (in voorbereiding).

ROMEINSE SPELDEN UIT WICHELEN

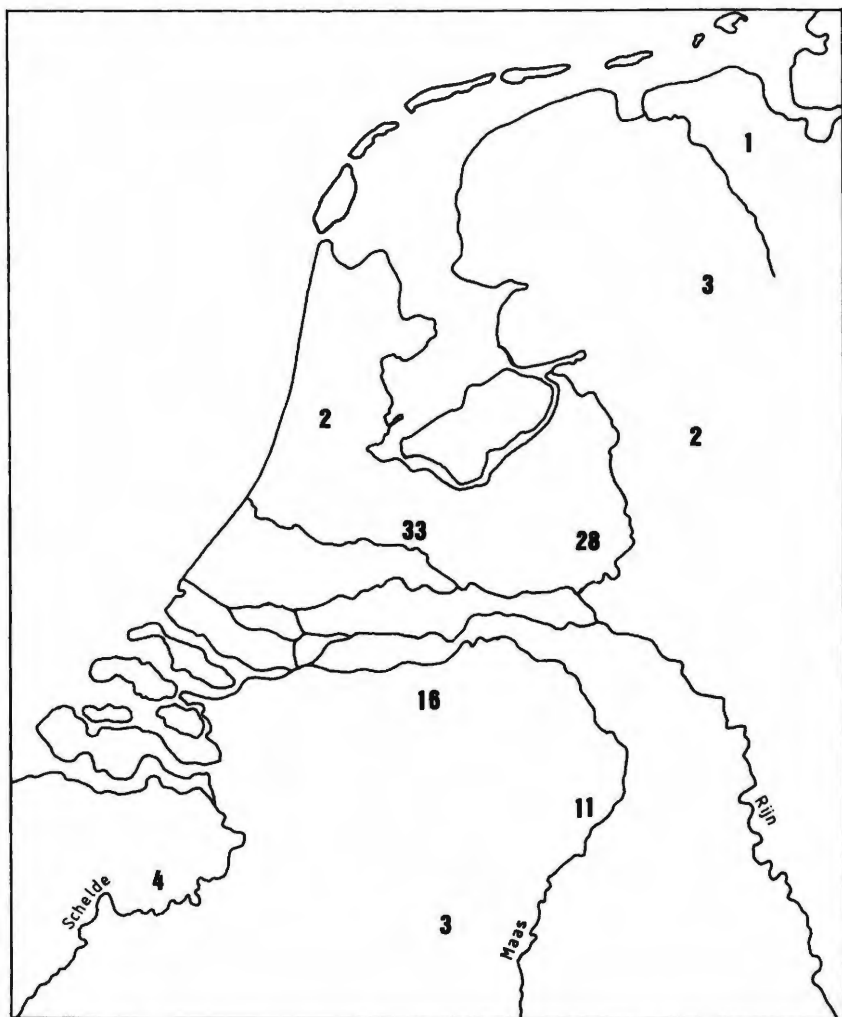


Fig. 3. Verspreiding van de Wijster-spelden in Vlaanderen en Nederland, uitgedrukt in absolute cijfers (minimumaantal) per provincie.

ontdekt²¹. De accumulatie van vooral metalen objecten op de rivierbodem en in de aanpalende alluviale vlakte lijkt op het eerste gezicht een onbegrijpelijke verspilling, doch niets is minder waar. Onder meer op basis van etno-archeologisch onderzoek wordt thans aangenomen dat het intentioneel deponeren van prestigegoederen deel uitmaakt van een complex sociaal mechanisme, waarbij het er de elite om te doen is de bestaande hiërarchie te bestendigen en zo mogelijk te verstevigen. Hoe waardevoller de weggeworpen voorwerpen, hoe hoger de "offeraar" in aanzien kwam te staan. Dergelijke offers vonden wellicht plaats in tijden van nood, waarin de elite blootstond aan externe of interne spanningen. Dit neemt overigens niet weg dat deze sociale offers ook op geregelde tijdstippen kunnen hebben plaatsgevonden, al dan niet omkleed met de nodige ceremonies. Daarnaast kunnen sommige voorwerpen ook als persoonlijke of religieuze offers in het water zijn gedeponerd. We wijzen hier op de speciale relatie tussen mens en rivier, die in de ijzertijd leidde tot de vergoddelijking van bepaalde stromen. Mogelijk schuilt achter de deponering van de Wijster-spelden een analoge motivatie als tijdens de bronstijd: hun schaarste in Vlaanderen droeg mogelijk bij tot hun prestige. Uitsluitel zal evenwel enkel mogelijk zijn na een grondige inventarisatie van de vondsten uit alle periodes. De site van Wichelen-Schellebelle biedt als geen ander de mogelijkheid om het deponeringsfenomeen in een diachronisch perspectief te bestuderen. Of de Wijster-spelden van Schellebelle geassocieerd mogen worden met Germaanse *foederati*²², valt voorlopig niet te bewijzen. Deze periode is voor de Scheldevallei overigens slecht gekend.

Rivervondsten uit de Romeinse tijd en de Middeleeuwen: potentieel en uitdagingen

Wanneer we de Wijster-spelden uit Schellebelle in een bredere context willen situeren, wordt pas duidelijk hoe groot het hiaat is in onze kennis van rivervondsten uit de Romeinse tijd en de Vroege Middeleeuwen. De baanbrekende publicaties van W. Torbrügge en R. Bradley hebben de meeste archeologen weliswaar overtuigd van de bronwaarde van rivervondsten²³, doch de voorkeur

²¹ K. VERLAECKT, *Between river and barrow. A reappraisal of Bronze Age metalwork found in the province of East-Flanders (Belgium) (British Archaeological Reports, International Series, 632)*, Oxford, 1996 (= VERLAECKT 1996a); K. VERLAECKT, Rivervondsten en depots: offers of reflectie van macht? In: VERLAECKT K. (ed.), *Tussen heuvel en rivier. De bronstijd in Oost-Vlaanderen (ca. 2000-750 v. Chr.)*, Dendermonde, 1996, pp. 49-71 (= VERLAECKT 1996b).

²² J.H.F. BLOEMERS, Acculturation in the Rhine/Meuse basin in the Roman period: a preliminary survey, in: BRANDT R. & SLOFSTRA J. (eds.), *Roman and Native in the Low Countries. Spheres of Interaction (British Archaeological Reports, International Series, 184)*, Oxford, 1983, p. 195.

²³ W. TORBRÜGGE, Vor- und frühgeschichtliche Flußfunde. Zur Ordnung und Bestimmung einer Denkmälergruppe, in: *Berichte der Römisch-Germanischen Kommission*, 51-52, 1971, pp. 1-146; R. BRADLEY, *The Passage of Arms. An archaeological analysis of prehistoric hoards and votive deposits*, Cambridge, 1990.

ROMEINSE SPELDEN UIT WICHELEN

is sindsdien steevast gegeven aan de steen- en vooral de bronstijd, zowel in binnen- als buitenland. Momenteel zijn voor de bronstijd in de Scheldevallei een reeks bruikbare syntheses beschikbaar met bijhorende vondstenlijsten²⁴. Iets minder goed gedocumenteerd is de steentijd, die het vooral moet hebben van de publicatie van losse vondsten of individuele verzamelingen²⁵, en waar zich duidelijk de nood aan kritische repertoria doet gevoelen. De archeologisch gedocumenteerde sterke terugval in rivierdeponeringen bij de aanvang van de ijzertijd draagt ongetwijfeld bij tot een ondervertegenwoordiging van dit thema in de literatuur. Op internationaal vlak begint het tij slechts langzaam te keren, zoals mag blijken uit een eerste inventaris van Centraaleuropese depot- en rivierdovonden uit de La Tène-periode²⁶. In de Lage Landen is hiervan evenwel nog maar weinig te merken, op uitzondering van enkele losse vondstmeldingen en vrijblijvende overzichten²⁷. De Romeinse periode en Vroege Middeleeuwen tenslotte zijn voorlopig nog helemaal onverkend terrein. Eén van de objectieven van deze bijdrage bestaat er dan ook in bij de specialisten van deze periodes de nodige aandacht te wekken voor deze problematiek.

De volwaardige integratie van baggervonden in het archeologisch onderzoek vergt in de eerste plaats een mentaliteitswijziging bij de onderzoeker in kwestie. De doorsnee-archeoloog staat immers van nature uit huiverachtig tegenover losse vondsten, *i.e.* materiële getuigenissen zonder context, omdat de authenticiteit van de vondstomstandigheden niet te controleren zou zijn. Dit wankel uitgangspunt wordt uiteraard niet verstevigd wanneer blijkt dat sommige antiquairs en privé-verzamelaars er niet voor terugdeinzen om de opgegeven vondstomstandigheden te vervalsen. Een extreem voorbeeld vormt de collectie van ingenieur Alphonse van Bogaert (1882-1967), die zijn privé-museum in het Oost-Vlaamse Hamme vulde met talrijke baggervonden, die steevast zijn voorzien van het etiket "gevonden bij de Schelde- en Durmewerken te Hamme"²⁸.

²⁴ E. WARMENBOL, *Schatten uit de Schelde. De voorwerpen uit de metaaltijden uit de verzameling Hasse*, Antwerpen, 1987; K. VERLAECKT, *Metalen voorwerpen uit de bronstijd, gevonden op het grondgebied van de provincie Oost-Vlaanderen*, in: *Archeologisch Jaarboek Gent 1992*, 1, 1993, pp. 49-130; VERLAECKT 1996a; VERLAECKT 1996b.

²⁵ Zie bijvoorbeeld V. HURT, *Le matériel en os et bois de cervidé*, in: WARMENBOL E., CABUY Y., HURT V. & CAUWE N. (eds.), *La collection Edouard Bernays. Néolithique et âge du bronze, époques gallo-romaine et médiévale (Monographie d'archéologie nationale, 6)*, Bruxelles, 1992, pp. 32-65; VERLAECKT 1995b.

²⁶ G. KURZ, *Keltische Hort- und Gewässerfunde in Mitteleuropa. Deponierungen der Latènezeit (Materialhefte zur Archäologie in Baden-Württemberg, 33)*, Stuttgart, 1995.

²⁷ P.W. VAN DEN BROEKE, *Cultusplaatsen, depots en rituelen in de metaaltijden*, in: VAN DEN BROEKE P.W., FOKKENS H., VAN GIJN A.L. & LOUWE KOOIJMANS L.P. (red.), *De prehistorie van Nederland*, Leiden (ter perse).

²⁸ A.J. VAN BOGAERT, *Kelten, Galliërs, Romeinen in de "Durme- en Scheldehoek"*, I, Leuven, 1965.

De onbetrouwbaarheid van deze herkomstgegevens voor de Romeinse afdeling bleek echter al spoedig toen duidelijk werd dat een bronzen steelpan uit "Hamme" in werkelijkheid uit Zuid-Frankrijk afkomstig was²⁹. Andere veront- rustende indicatoren zijn de merkwaardige hoeveelheid ongeschonden glaswerk en de aanwezigheid van munten van nagenoeg alle Romeinse keizers³⁰, die moeilijk te vereenzelvigen zijn met de destructieve aard van baggerwerken. De onaangename ervaring van professionele archeologen met deze verzameling en de overdreven reactie van de wetenschappelijke wereld leidde tot een *de facto*-veroordeling van alle privé-verzamelingen met riviervondsten³¹, die pas in de laatste jaren geleidelijk kan worden opgeheven. Wellicht is dit één van de voornaamste redenen waarom de studie van de Vlaamse baggerfondsten zoveel vertraging heeft opgelopen.

Om tegemoet te komen aan de gerechtvaardigde verzuchtingen naar betrouwbaarheidscriteria hebben we voor de bronstijd een evaluatiesysteem ontwikkeld (fig. 4), dat toelaat de waarde van de losse riviervondsten op een zo objectief mogelijke wijze in te schatten³². De strikte toepassing van de regels van de bronnenkritiek laat toe om deze methode zonder aanpassing ook aan te wenden voor de Romeinse tijd en de Middeleeuwen. De controleerbare parameters omvatten de opgegeven vondstomstandigheden, het algemene (Europese) verspreidingspatroon van het voorwerptype in kwestie en de fysische toestand van het stuk (patina, chemische samenstelling in geval van metalen). Bij de controle van de vondstomstandigheden spelen historische bronnen een grote rol³³. De combinatie van externe en interne criteria laat toe de vondsten te rangschikken volgens een betrouwbaarheidsgradatie, die voor verdere studie kan worden gebruikt. Deze methode is weliswaar zeer arbeidsintensief, doch levert goede resultaten op en biedt een zo objectief mogelijk houvast om riviervondsten en andere losse vondsten naar waarde te schatten.

Ondanks het gebrek aan vondstencatalogi voor de Romeinse periode, de Middeleeuwen en de moderne tijden, zijn in de literatuur voldoende gegevens beschikbaar om het potentieel van dit grotendeels onbetreden onderzoeksdom- ein te

²⁹ S.J. DE LAET, *Collectionneurs naïfs et marchands astucieux, ou les périgrinations d'un manche de poêle gallo-romaine*, in: *Helinium*, X, 1970, pp. 282-286.

³⁰ VERLAECKT 1996a, p. 134.

³¹ Zie bijvoorbeeld M. DESITTERE, *L'âge du bronze dans la collection Hasse conservée au musée archéologique d'Anvers*, in: *Archeologie*, 1972, 1, pp. 30-32; F. VERMEULEN, *Archeologische vondsten. Prehistorie en Romeinse vondsten*, in: VERMEIREN-VANWELDEN M. (ed.), *Van Haspra tot Asper*, Asper, 1987, pp. 304-318.

³² VERLAECKT 1993, p. 54.

³³ Een belangrijke en historisch nog onderschatte documentatiebron in dit opzicht is het archief van het Ministerie van Openbare Werken, waar de Dienst Tjgebonden Waterwegen een aanzienlijke hoeveelheid oude baggerplannen bewaart.

ROMEINSE SPELDEN UIT WICHELEN

Vondstomstandigheden (externe criteria)

- Klasse A: wetenschappelijk gedocumenteerde vondstomstandigheden
- Klasse B: rapportering binnen een vrij kort tijdsbestek na de vondst, gedetailleerde beschrijving van de omstandigheden
- Klasse C: rapportering na vele jaren, vage beschrijving van de omstandigheden
- Klasse D: rapportering zonder beschrijving van de omstandigheden

+

Interne criteria

- Fysische toestand van het voorwerp: patina, chemische samenstelling
- Typologisch verspreidingspatroon op Europees niveau



Eindevaluatie

- Klasse A: externe en interne criteria bevestigen elkaar
- Klasse B: interne criteria zijn betrouwbaar, externe criteria niet meer te controleren
- Klasse C: externe en interne criteria spreken elkaar tegen

Fig. 4. Schematisch overzicht van het kritisch evaluatiesysteem voor riviervondsten en andere losse vondsten.

onderlijnen. We hopen dat onderstaand beknopt overzicht ook de poorten van deze archeologische *terra incognita* zal helpen openbreken: de geciteerde voorbeelden illustreren de verscheidenheid aan objecten en deponeringsmotieven. Uit de Schelde komen verschillende Romeinse bronzen beeldjes, zoals de Mars van Dendermonde³⁴, die op basis van goed gedocumenteerde analoge vondsten in heiligdommen als religieus kunnen worden bestempeld³⁵. Fallische symbolen in brons, voorzien van een ophangstelsel, fungeerden waarschijnlijk als ex-voto's of amuletten. We kennen ze onder meer uit Wichelen en Appels³⁶. Tot dezelfde religieuze sfeer hoort een zandstenen altaar uit Wetteren, gewijd aan de god Hercules³⁷. Bronzen fibulae uit de 1ste-3de eeuw en een 4de-eeuwse kom in *terra sigillata* uit de Schelde te Dendermonde³⁸ (fig. 5) of de munten uit Schoonaarde³⁹ zijn dan weer minder gemakkelijk te duiden: zowel accidenteel verlies als intentionele deponering zijn mogelijk. In het laatste geval zou voor de kom bijvoorbeeld gedacht kunnen worden aan een voedseloffer, waarvan de antecedenten misschien zelfs opklimmen tot de late bronstijd, zoals geïllustreerd door een rivierfons uit Schellebelle⁴⁰. Het heterogeen Romeins schervenmateriaal uit de Schelde nabij Temse vertegenwoordigt dan weer duidelijk

³⁴ J. MAERTENS DE NOORDHOUT, *Catalogue du Musée des Antiquités de l'Université de Gand*, Gent, 1938, p. 90, nr. 13; G. FAIDER-FEYTMANS, *Les bronzes romains de Belgique*, Mainz, 1979, cat. 13, pl. 10; H. MUSSCHE, H. THOEN & K. VERLAECKT, Catalogus, in: DE CLERCK K. (red.), *Tussen kunst en kennis. Een keuze uit de Gentse universitaire verzamelingen (Uit het verleden van de RUG, 31)*, Gent, 1992, p. 15, nr. 20.

³⁵ We verwijzen bijvoorbeeld naar de vondst van talrijke bronzen godenbeeldjes op de Kapellekouter te Kruishoutem: zie M. ROGGE & F. VERMEULEN, Een belangwekkende vondst van godenbeeldjes uit de Gallo-Romeinse tijd, in: VERMEULEN F., ROGGE M. & VAN DURME L. (red.), *Terug naar de bron. Kruishoutem archeologisch doorgelicht (Archeologische Inventaris Vlaanderen, Buitengewone Reeks, 2)*, Gent, 1993, pp. 145-156.

³⁶ FAIDER-FEYTMANS 1979, cat. 311, pl. 117 (Wichelen); T. MOENS, *Bodem- en baggervondsten uit Appels*, Dendermonde, 1993, cat. 56 (Appels).

³⁷ E. ESPERANDIEU, *Recueil général des bas-reliefs, statues et bustes de la Gaule romaine. Tôme 9: Gaule germanique (troisième partie) et supplément*, Paris, 1925, nr. 7221.

³⁸ Y. CABUY, Les capitales d'un collectionneur: de Bagacum Nerviorum à Augustum Treverorum, in: WARMENBOL E., CABUY Y., HURT V. & CAUWE N. (eds.), *La collection Edouard Bernays. Néolithique et âge du bronze, époques gallo-romaine et médiévale (Monographie d'archéologie nationale, 6)*, Bruxelles, 1992, fig. 72.123-124, fig. 79.150.

³⁹ W. DE CLERCQ, G. DE WILDE & K. VERLAECKT, Romeinse baggervondsten uit de Schelde te Appels/Schoonaarde (in voorbereiding).

⁴⁰ G. DE MULDER & W. DE SWAEF, Een late bronstijdfons uit Schellebelle, in: *VOBOV-Info*, 43-44, 1991, pp. 31-33.

⁴¹ H. THOEN, De opname in een wereldrijk: de Romeinse periode in Temse en in het Waasland, in: THOEN H. (red.), *Temse en de Schelde. Van IJstijd tot Romeinen*, Brussel, 1989, pp. 83-84, fig. 64.

ROMEINSE SPELDEN UIT WICHELEN

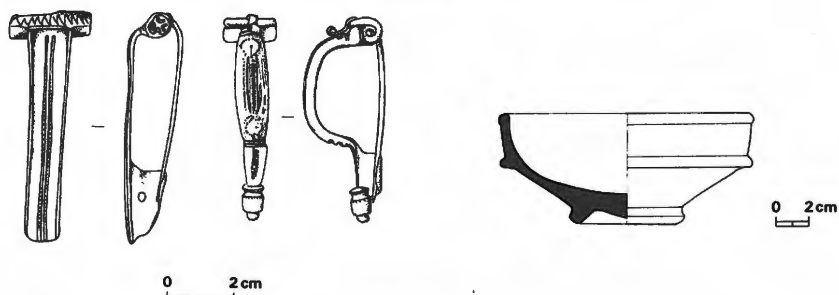


Fig. 5. Twee fibulae en een kom in Romeins luxe-aardewerk uit de Schelde te Dendermonde (naar Cabuy 1992).

nederzettingsafval (kookpotten), dat in de rivier is gedumpt⁴¹. Ook de fragmenten van twee amforen uit Appels zijn wellicht tijdens het laden of lossen in de rivier beland⁴².

Ook de middeleeuwse vondsten bieden een gedifferentieerd aanbod. Het befaamde gesculpteerde houten scheepsboegbeeld uit de Schelde nabij Appels hoort chronologisch ergens thuis tussen de 3de en de 7de eeuw; de vaak geciteerde toeschrijving aan de Vikingen kan op basis van stilistische argumenten en de resultaten van de radiokoolstofdatering nu wellicht definitief terzijde worden geschoven⁴³. De functionele associatie met een schip suggereert in de eerste plaats een accidenteel verlies, doch een intentionele deponering mag niet *a priori* worden uitgesloten. Een ruime variatie aan wapens hoort thuis in de Vroege Middeleeuwen en omvat onder meer pijlpunten, scramasaxen en werpbijlen (*franciscae*), waarvan sommige nog voorzien zijn van restanten van de houten schacht (fig. 6). Ze werden onder meer opgebaggerd in Schellebelle, Schoonaarde, Oudenaarde, Appels, Dendermonde, Grembergen en Moerzeke⁴⁴. De frequentie van deze groep kan op het eerste gezicht moeilijk verklaard worden door accidenteel verlies. Inventarisatie en grondige studie moet uitwijzen of de wapens intentioneel zijn gedeponerd en hoe ze zich kwantitatief en kwalitatief verhouden tot wapens in andere contexten (*in casu* graven).

⁴² MOENS 1993, cat. 42-43.

⁴³ MOENS 1993, cat. 75, met aanvullende bibliografische verwijzingen.

⁴⁴ Schellebelle: MAERTENS DE NOORDHOUT 1938, pp. 124-125, nr. 6-37; VERLAECKT 1996b, fig. 69. Schoonaarde: MAERTENS DE NOORDHOUT 1938, p. 126, nr. 40 en 45. Oudenaarde: MAERTENS DE NOORDHOUT 1938, p. 127, nr. 51-58. Appels: MOENS 1993, cat. 60-74, 76-79. Dendermonde: A. BLOMME, *Produits archéologiques des dragages de l'Escaut à Termonde*, Antwerpen, 1899, pp. 9-10, pl. III-IV. Grembergen: G. HASSE, Note sur la rupture de digues dans le polder de Grembergen-Moerzeke, in: *Bulletin de la Société d'Anthropologie de Bruxelles*, 45, 1930, pp. 196-198. Moerzeke: privé-collectie Georges Van Overstraeten (persoonlijke mededeling G. De Mulder).

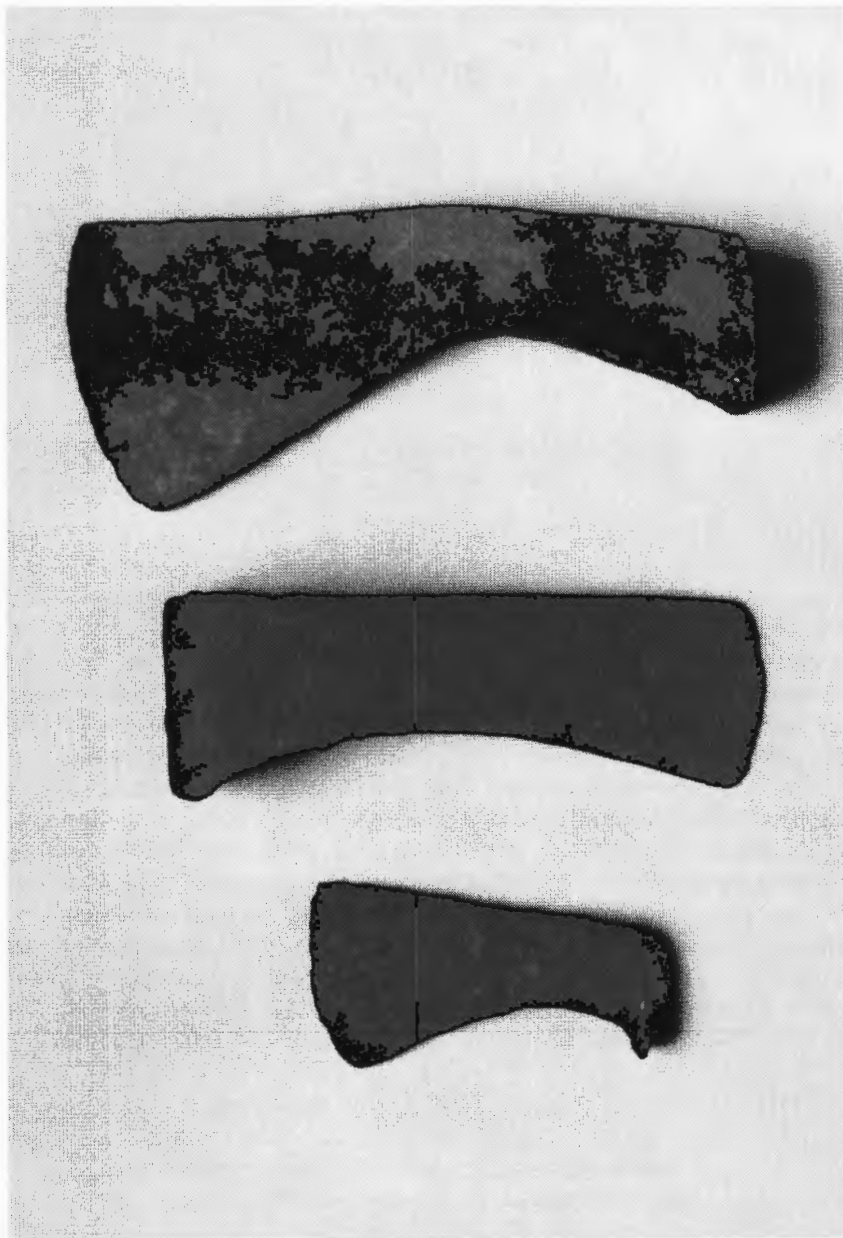


Fig. 6. Enkele vroeg-middeleeuwse wapenbijlen (franciscae), opgebaggerd uit de Schelde nabij Schellebelle (Oudheidkundig Museum Universiteit Gent, inv. nrs. 970-972).

ROMEINSE SPELDEN UIT WICHELEN

Rivervondsten jonger dan de Vroege Middeleeuwen zijn tot nu toe sterk ondervertegenwoordigd in archeologische studies. Sporadische vondstmeldingen van bronzen ketels⁴⁵ en zwaarden⁴⁶ in de oudere literatuur bewijzen dat meer dan voldoende studiemateriaal aanwezig is voor een grondige analyse.

Bovenstaand overzicht toont aan dat de archeologische "buit" van de baggerschepen doorgaans een uitermate gediversifieerd gamma aan voorwerpen biedt, die niet allemaal om dezelfde reden op de bodem of in de onmiddellijke omgeving van de rivier zijn beland. Naast accidenteel verlies, afval en geërodeerd nederzettingsmateriaal moeten we ook rekening houden met de mogelijkheid van intentionele deposities. Ook achter deze laatste verschuilen zich diverse motieven: van de openlijke consumptie van prestigegoederen voor socio-politieke doeleinden (bronstijd), over religieuze offers en ex-voto's tot persoonlijke deposities met symboolwaarde (muntoffers voor een behouden terugkeer). De hamvraag naar de accidentele of intentionele achtergrond van de rivervondsten kan pas worden opgelost eens we beschikken over gedetailleerde inventarissen en vergelijkende analyses met aandacht voor de buitenlandse rivervondsten. Zo kan de herkenning van patronen en de wijze waarop bepaalde voorwerptypes (bijv. Frankische wapens) per regio contextueel worden behandeld, uitsluitsel geven over de motivatie achter de "tewaterlating" van deze objecten. Ook de diachronische analyse van relevante riviersecties, zoals het bijzonder rijke vondstengebied tussen Wetteren en Moerzeke, kan een belangrijk hulpmiddel zijn om trends te achterhalen⁴⁷. Zo is het bijvoorbeeld helemaal niet uit te sluiten dat de site aan de Meulebeek op de grens tussen Wichelen en Schellebelle doorheen de eeuwen een prominente rol heeft gespeeld in het aantrekken van prestigieuze goederen. In onze interpretatie van de Wijsterspelden hebben we daar trouwens reeds op gezinspeeld.

We durven dan ook hopen dat dit artikel ertoe zal bijdragen om de problematiek van de rivervondsten diachronisch te gaan bestuderen en het nog steeds aanwezige voorbehoud tegen de bronwaarde van deze categorie te milderen en

⁴⁵ G. HASSE, Les chaudrons en bronze de l'Escaut de la fin de l'âge du bronze à la fin de l'âge du fer, in: *Institut International d'Anthropologie. IIIe session. Amsterdam 20-29 septembre 1927*, Paris, 1928, pp. 392-394. De toewijzing van de ketels aan de brons- of ijzertijd is foutief, tenminste voor zover is af te leiden uit de illustrerende schetsen bij het artikel.

⁴⁶ *Catalogue de l'importante collection d'antiquités de porcelaines, faiences, grès, cuivres, étains, ferronneries, albatre, divers, objets préhistoriques et ethnographiques, armes de fouille, romaines, grecques, égyptiennes, meubles, bois sculptés - et tableaux délaissée par feu Monsieur Jean Moens dont la vente publique aura lieu les lundi 29 mai 1922, et jours suivants*, Gent, 1922, plaat.

⁴⁷ K. VERLAECKT, La vallée de l'Escaut en amont de Dendermonde, site religieux ou centre prestigieux ? Aperçu diachronique du Mésolithique au Moyen Age, in: *LIIe Congrès de la Fédération des Cercles d'Archéologie et d'Histoire de Belgique. Cinquième Congrès de l'Association des Cercles francophones d'Histoire et d'Archéologie de Belgique. Herbeumont 22-25 août 1996. Actes*, I, Namur, 1996, pp. 33-34.

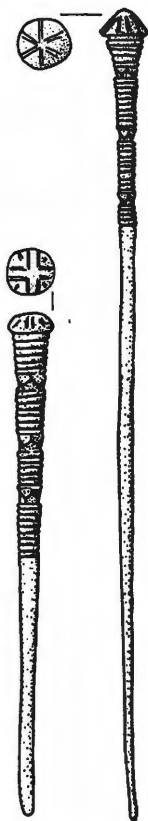


Fig. 7. De twee Wijster-spelden uit "Hamme", zoals ze in 1974 werden gedocumenteerd door Böhme. De lengte van het compleet exemplaar bedraagt 178 mm.

om te zetten in een kritische integratie van deze objecten in het globale *corpus* van onze archeologische kennis. Deze aanpak zal ongetwijfeld leiden tot een betere appreciatie van onze voorgeschiedenis.

Dankwoord

Het is mij een aangename taak de wetenschappelijke staf van het Stedelijk Museum Bijloke (Gent) te danken voor hun gewaardeerde medewerking en de toelating tot publicatie van deze twee spelden. Ik vermeld in het bijzonder de heer conservator A. Van den Kerkhove en mevrouw J. Baldewijns. T. Oost en F. De Roos (Stedelijk Museum Vleeshuis, Antwerpen) waren zo vriendelijk het zoekwerk naar de onvindbare spelden uit "Hamme" te verrichten. Langs Nederlandse zijde dank ik vooral de collega's R. Proos en M. Montforts (Rijksdienst voor het Oudheidkundig Bodemonderzoek, ARCHIS, Amersfoort) en P.W. van den Broeke (Archeologisch Centrum, Rijksuniversiteit Leiden). Vooral René

ROMEINSE SPELDEN UIT WICHELEN

Proos spaarde tijd noch moeite uitgebreid te discussiëren over de mogelijke sociale connotaties van de Wijster-spelden en ik ben hem bovendien zeer veel dank verschuldigd voor de uitgebreide lijst van niet gepubliceerde exemplaren, in hoofdzaak detectorvondsten, die een volledig nieuw beeld werpen op de geografische spreiding van het fenomeen. Mijn dank gaat tenslotte naar J. Angenon (Universiteit Gent) en mijn echtgenote Tini voor het verzorgde tekenwerk.

Bijlage: voorlopige vondstenlijst van Wijster-spelden in de Lage Landen

De exhaustiviteit van de vondstenlijst in bijlage kan niet worden gegarandeerd. De compilatie steunt enerzijds op literatuurstudie, anderzijds op de belangrijke (ongepubliceerde) bijdrage van collega R. Proos (Rijksdienst voor het Oudheidkundig Bodemonderzoek, Amersfoort), die mij genereus toestond zijn data hier over te nemen. Het centrale beheer van recente archeologische vondsten in Nederland door de ROB (Archis) staat bovendien in contrast met de Vlaamse situatie, waar nog geen Centraal Archeologisch Archief operationeel is. Wellicht levert een doorgedreven speurtocht in musea en privé-verzamelingen nog verschillende thans onbekende Wijster-spelden op.

De enorme toename aan Wijster-spelden in de laatste jaren, een rechtstreeks gevolg van de systematische inzet van metaaldetectoren, noopt tot de publicatie van een uitgebreide catalogus met illustraties en vermelding van alle technische kenmerken. Een dergelijke studie gaat het kader van deze bijdrage evenwel ver te boven⁴⁸.

Gebruikte afkortingen:

B	België
DV	detectorvondst
GV	grafvondst
LV	niet gespecificeerde losse vondst
NL	Nederland
NV	nederzettingvondst
RV	riviervondst

Provincie Drenthe (NL)

- Beilen-Wijster: 1 GV (vondst 1926-1931)⁴⁹.
- Beilen-Wijster: 1 LV (1958-1961)⁵⁰.
- Beilen-Wijster: 1 LV (vóór 1975); info R. Proos. Het zou gaan om een typologische overgangsvorm tussen de types Fécamp en Wijster.

⁴⁸ Het is trouwens een illusie te veronderstellen dat alle Wijster-spelden archeologisch gedocumenteerd/geregistreerd zijn. Zo werden spelden van dit type recentelijk nog op een antiekbeurs in Vlaanderen te koop aangeboden. Het betreft naar alle waarschijnlijkheid illegaal gevonden exemplaren uit Nederland (mondelijke mededeling W. De Clercq).

Provincie Gelderland (NL)

- Angerlo-Lathum: 1 DV (ca. 1982); info R. Proos.
- Buren-Kerk-Avezaath: 1 DV (1989); info R. Proos.
- Buren-Zoelen: 1 DV (1993); info R. Proos.
- Ede: 1 LV (1973)⁵¹.
- Ede: 1 LV (vóór 1971); info R. Proos.
- Ede: 1 LV (1972); info R. Proos.
- Geldermalsen-Deil: 1 DV (1992); info R. Proos.
- Kerkwijk-Nieuwaal: 1 DV (1987), 1 DV (1989); info R. Proos.
- Lathum-Lathumse Waard: 1 RV (vóór 1984)⁵².
- Neerijnen-Waardenburg: 2 LV (1992); info R. Proos.
- Neerijnen-Ophemert: 1 DV (1992); info R. Proos.
- Nijmegen: 1 GV (1960-61)⁵³.
- Nijmegen: 1 LV (vóór 1972); info R. Proos.
- Nijmegen-Nieuwstraat: 1 GV (1961); info R. Proos⁵⁴.
- Ommeren: 1 NV (1960)⁵⁵.
- Rossum: 1 LV (vóór 1957)⁵⁶.
- Rossum: 1 LV (vóór 1976); info R. Proos⁵⁷.
- Tiel-Beegakker (vóór 1991): 1 DV; info R. Proos.
- Tiel-Drumpt: 2 LV (1980); info R. Proos.
- Tiel-Wadenoijen: 1 DV (1985); info R. Proos⁵⁸.
- Tiel-Zennewijnen: 1 DV (1992); info R. Proos.
- Voorst-Wilp: 1 DV (1990); info R. Proos.
- Wageningen-Diedenweg: 1 GV (1981); info R. Proos.
- Wychen: 1 LV (vóór 1971); info R. Proos.
- Zevenaer: 1 NV (1979-1981)⁵⁹.

⁴⁹ BÖHME 1974, lijst 9, nr. 28.

⁵⁰ W.A. VAN ES, Wijster. A native village beyond the imperial frontier 150-425 A.D, in: *Palaeohistoria*, XI, 1967, fig. 69.42 (= VAN ES 1967b); BÖHME 1974, lijst 9, nr. 28.

⁵¹ P.J.R. MODDERMAN & M.J.G.Th. MONTFORTS, Archeologische kroniek van Gelderland 1970-1984, in: *Bijdragen en mededelingen van de Vereniging Gelre*, 82, 1991, pp. 167-169, fig. 15.9.

⁵² W.J.H. WILLEMS, Romans and Batavians: a Regional Study in the Dutch Eastern River Area, II, in: *Berichten ROB*, 34, 1984, fig. 56.

⁵³ BÖHME 1974, lijst 9, nr. 24.

⁵⁴ J.H.F. BLOEMERS, L.P. LOUWE KOOIJMANS & H. SARFATIJ, *Verleden land. Archeologische opgravingen in Nederland*, Amsterdam, 1981, p. 120.

⁵⁵ J. YPEY, Een bronzen haarpen uit Ommeren, gem. Lienden, in: *Berichten ROB*, 10-11, 1961, pp. 562-565; BÖHME 1974, lijst 9, nr. 18.

⁵⁶ VAN ES 1967b, fig. 70.3; BÖHME 1974, lijst 9, nr. 20.

⁵⁷ Deze wordt bewaard in het Rijksmuseum voor Oudheden te Leiden (inv. nr. Rm. 226); persoonlijke mededeling R. Proos.

⁵⁸ HULST 1987, p. 215, fig. 7.

⁵⁹ MODDERMAN & MONTFORTS 1991, p. 169, fig. 15.10.

ROMEINSE SPELDEN UIT WICHELEN

Provincie Groningen (NL)

- Feerwerd: 1 LV (vóór 1890); info R. Proos.

Provincie Limburg (B)

- Neerharen: 1 LV (1886)⁶⁰.
- Tongeren: 1 LV (vóór 1972)⁶¹.
- Tongeren: 1 LV (vóór 1914); info R. Proos⁶².

Provincie Limburg (NL)

- Beesel-Haselt: 1 DV (1993); info R. Proos.
- Born-Obbicht: 1 DV (1983); info R. Proos.
- Gennep-Stamelberg: ca. 7 NV (1988-1991); info R. Proos⁶³.
- Roermond: 1 LV (vóór 1972); info R. Proos.
- Swalmen-Asselt: 1 RV (1972); info R. Proos⁶⁴.

Provincie Noord-Brabant (NL)

- Alem: 1 RV (1953-1955)⁶⁵.
- Beers-Gassel: 1 RV (ca. 1981-1982)⁶⁶.
- Cuyk: 1 LV (vóór 1967)⁶⁷.
- Grave-Escharen: 1 LV (1985-1987)⁶⁸.
- Heusden-Heesbeen: 2 LV (1978-1987)⁶⁹.
- Lith: 1 NV (vóór 1954)⁷⁰.
- Lith-Kessel: 1 LV (vóór 1979); info R. Proos.
- Lith-Teeffelen: 3 LV (1979); info R. Proos.
- Lith-Teeffelen: 1 LV (1981-82)⁷¹.
- Maren: 1 RV (vóór 1967)⁷².

⁶⁰ BÖHME 1974, lijst 9, nr. 26.

⁶¹ BÖHME 1974, lijst 9, nr. 27.

⁶² F. CUMONT, Comment la Belgique fut romanisée, in: *Annales de la Société royale d'archéologie de Bruxelles*, 28, 1914-1919, p. 174, fig. 67.

⁶³ HEIDINGA & OFFENBERG 1992, p. 106.

⁶⁴ J.H.F. BLOEMERS, Archeologische kroniek van Limburg over de jaren 1973-1974, in: *Publications de la Société Historique et Archéologique dans le Limbourg*, 111, 1975, p. 41, fig. 21.2.

⁶⁵ BÖHME 1974, lijst 9, nr. 21.

⁶⁶ W.J.H. VERWERS, *Archeologische kroniek van Noord-Brabant 1981-1982 (Bijdragen tot de studie van het Brabants Heem, 28)*, Waalre, 1986, p. 44, fig. 36.

⁶⁷ VAN ES 1967b, fig. 70.1; BÖHME 1974, lijst 9, nr. 25.

⁶⁸ W.J.H. VERWERS, *Archeologische kroniek van Noord-Brabant 1985-1987 (Bijdragen tot de studie van het Brabants Heem, 34)*, Waalre, 1990, pp. 66-67, fig. 54.

⁶⁹ VERWERS 1990: 67, fig. 55; W.J.H. VERWERS, *Archeologische kroniek van Noord-Brabant 1990*, in: *Brabants Heem*, 43, 1991, p. 143, fig. 45.

⁷⁰ BÖHME 1974, lijst 9, nr. 23.

⁷¹ VERWERS 1986, pp. 39-40, fig. 29.a.2.

⁷² VAN ES 1967b, fig. 70.2; BÖHME 1974, lijst 9, nr. 22.

KOEN VERLAECKT m.m.v. RENÉ PROOS

- 's-Hertogenbosch: 2 LV, waarvan de juiste herkomst niet gekend is; info R. Proos.
- Vught-Sophiabrug: 1 RV (vóór 1979); info R. Proos.

Provincie Noord-Holland (NL)

- Texel-Den Burg: 1 LV (1976); info R. Proos.
- Uitgeest-Dorreegeest: 1 NV (1980); info R. Proos⁷³.

Provincie Oost-Vlaanderen (B)

- "Hamme" (fig. 7): 2 RV (vóór 1974)⁷⁴. De spelden konden niet worden teruggevonden in het Stedelijk Museum Vleeshuis (Antwerpen).
- Schellebelle (fig. 1): 2 RV (1912-14); deze bijdrage.

Provincie Overijssel (NL)

- Dalfsen: 1 NV (vóór 1964)⁷⁵.
- Markelo-Elsen: 1 LV (1990); info R. Proos.

Provincie Utrecht (NL)

- Bunnik-Vechten: 1 LV (vóór 1971), 1 DV (1992); info R. Proos.
- Bunnik-Werkhoven: 2 LV (vóór 1995); info R. Proos.
- Cothen-Dwarsdijk: 1 DV (1992); info R. Proos.
- Cothen-Trechtweg: 2 DV (1995); info R. Proos.
- Houten-'t Goy: 1 DV (1994); info R. Proos.
- Oud-Leusden: 1 GV (1982-1984)⁷⁶.
- Rhenen: 2 GV (1952)⁷⁷.
- Rhenen-Remmerden: 1 DV (1992); info R. Proos.
- Utrecht-Castellumterrein: 1 NV (1936-1938); info R. Proos⁷⁸.

⁷³ A. GROEN, De terp te Dorreegeest, in: *Westerheem*, XXX, 1981, 5, p. 182.

⁷⁴ BÖHME 1974, lijst 9, nr. 17.

⁷⁵ BÖHME 1974, lijst 9, nr. 29.

⁷⁶ W.J. VAN TENT, *Archeologische kroniek van de provincie Utrecht over de jaren 1980-1984*, Utrecht, 1988, pp. 24-26, fig. 19; W.A. VAN ES, Volksverhuizing en continuïteit, in: VAN ES W.A. & HESSING W.A.M. (red.), *Romeinen, Friezen en Franken in het hart van Nederland. Van Traiectum tot Dorestad 50 v.C. - 900 n.C.*, Amersfoort, 1994, fig. 52.

⁷⁷ BÖHME 1974, lijst 9, nr. 19.

⁷⁸ L.R.P. OZINGA & S.L. WYNIA, Fragment van een laat-Romeinse haarpen, in: OZINGA L.R.P., HOEKSTRA T.J., DE WEERD M.D. & WYNIA S.L. (red.), *Het Romeinse castellum te Utrecht. De opgravingen in 1936, 1938, 1943/44 en 1949 uitgevoerd onder leiding van A.E. van Giffen met medewerking van H. Brunsting, aangevuld met latere waarnemingen (Studies in Prae- en Protohistorie, 3)*, Utrecht, 1989, p. 152; VAN ES 1994, pp. 69-70, vermeldt meerdere, al dan niet gefragmenteerde exemplaren uit het *castellum* van Utrecht.

ROMEINSE SPELDEN UIT WICHELEN

- Wijk-bij-Duurstede - De Geer: min. 18 NV en/of LV (1989-1996); info R. Proos⁷⁹.
- Wijk-bij-Duurstede-Hoogstraat O: 1 LV (1971); info R. Proos.
- Zeist-Vinkenbuurt: 1 DV (1993); info R. Proos.

⁷⁹ VAN ES 1994, fig. 60. De gefragmenteerde toestand van verschillende spelden laat niet altijd een typologische identificatie toe.