

CALQUES VAN DE MUURSCHILDINGEN UIT DE LEUGEMEETE MET VOORSTELLING VAN DE STEDELIJKE MILITIES (1861-2004)

Jeannine Baldewijns en Lieve Watteeuw

In Gent bleven talrijke voorbeelden van monumentale middeleeuwse schilderkunst, meer specifiek muurschilderingen, bewaard. De relictten getuigen van de uitzonderlijke bloei en het artistieke peil dat deze vorm van decoratie in de 14de eeuw bereikte. Onze kennis over de oorsprong, de ontwikkeling, ons inzicht in het belang van de muurschilderkunst, de keuze van de onderwerpen en de uitwerking van de voorstellingen zou nochtans ruimer zijn mochten tal van middeleeuwse wandschilderingen in de loop van de 19de eeuw niet vernield of verloren geraakt zijn. Enkele ensembles van Gentse verdwenen muurschilderingen zijn echter dank zij 19de-eeuwse calques bekend en gedocumenteerd. In de Bijlokecollectie van het STAM Gent¹ wordt een unieke en omvangrijke collectie 19de-eeuwse calques en kopieën uitgevoerd in olieverf bewaard.² Dit stukje onbekend en zeer kwetsbaar patrimonium met grote historische waarde vormt een uitstekende bron voor de studie van de Gentse muurschilderkunst. Maximiliaan P.J. Martens, bracht met zijn doctoraatsproefschrift over de Gentse muurschilderkunst in 1989 de calques en kopieën uit de Bijlokecollectie opnieuw in de belangstelling. Zijn uitgebreide en grondige studie behandelde de Gentse monumentale schilderkunst voor de periode van de 12de tot de 16de eeuw.³ In zijn onderzoek betrok hij zowel de nog bewaarde als de verdwenen wandschilderingen. Deze laatste categorie

¹ Het STAM Gent staat voor Stadmuseum Gent. Het STAM wordt ingericht in de gebouwen van de Bijlokeabdij en -klooster en zal in voorjaar 2009 openen. De verzamelingen van het Oudheidkundige Museum van de Bijloke, beter gekend als het Bijlokemuseum, zullen integraal deel uitmaken van het STAM. Voor meer informatie over het STAM verwijzen we naar de www.stamgent.be.

² De verzameling bevat calques en facsimile's van de muurschilderingen uit de Wolweverskapel in de Kortedagsteeg (8 calques) en uit de Leugemeete (21 calques). Daarnaast zijn er 19de-eeuwse kopieën van muurschilderingen uit de refter van de Sint-Baafsabdij, het Dominicanerklooster, het Geraard De Duivelsteen, de kapel van het Sint-Jacobsgodshuis gelegen aan het Godshuishammeke en van de muurschilderingen uit het Huis Spijkeboort aan de Geldmunt.

³ MARTENS, M.P.J., *De muurschilderkunst te Gent (12de tot 16de eeuw)*, Brussel, 1989. (*Verhandelingen van de Koninklijke Academie voor Wetenschappen, Letteren en Schone Kunsten van België, Klasse der Schone Kunsten*, 1989, jaargang 51, nr. 46). In 1985 publiceerde de auteur al een artikel over kopieën van muurschilderingen, zie MARTENS, M.P.J., *Enkele middeleeuwse muurschilderingen te Gent – I. Gegevens op basis van kopieën*, in: *Handelingen der Maatschappij voor Geschiedenis en Oudheidkunde te Gent*, Gent, 1985, deel XXXIX, p. 85-121.

vertegenwoordigde in zijn onderzoek 56 % van de geïnventariseerde muurschilderingen. Vaak zijn de calques hiervan de enige getuigen die nog resten.

De waarde van deze historische bron inzake middeleeuwse cultuurgeschiedenis werd in de tweede helft van de 19de eeuw hoog gewaardeerd bij archeologen, oudheidkundigen en decorateurs. Het vervaardigen van calques was in deze periode één van de meest gebruikte methodes voor het documenteren van historische picturale interieurscènes. Zowel vrijgelegde kerkbeschilderingen als profane afbeeldingen werden vastgelegd, in de groeiende stimulans voor het bijhouden van historische en artistieke documentatie. Deze reproductiemethode werd zowel door de Koninklijke Commissie voor Monumenten, als de Sint Lucasscholen gestimuleerd.⁴ Vaak zijn ze de enige bron van informatie over dit kleurrijke aspect van de middeleeuwen. De eerste generatie tekeningen van muurschilderingen en interieurs werd uitgevoerd op transparant gemaakte papiermaterialen. De doorschijnendheid van papier is afhankelijk van de afwezigheid van lichtreflecterende of lichtabsorberende facetten in of op de papiervezels. Drie methodes werden gedurende de 19de eeuw gebruikt voor het doorschijnend maken van papier: impregnatie, chemische en mechanische behandeling.⁵ In 1855 ontving de in Angoulême gevestigde papierfabrikant Laroche Frères zijn patent voor de productie van 'olie kalkpapier'.⁶ Het betrof hier nog losse vellen papier. Op rol vervaardigd transparant papier, bekomen door een chemische behandeling van de papiervezels, was pas beschikbaar in de handel omstreeks 1870.⁷ De recepten voor het transparant maken van papier voor graveurs, kunstenaars en architecten werd reeds in 1772 gepubliceerd in de *Encyclopedie Diderot en D'Alembert*.⁸ In het populaire *Nouveau manuel du*

⁴ BERGMANS, A., *Middeleeuwse muurschilderingen en de 19de eeuw. Studie en inventaris van de middeleeuwse muurschilderingen in Belgische kerken*, Leuven, 1998. Voor een overzicht van de in Gent vrijgelegde en gedocumenteerde muurschilderingen verwijzen we naar de inventaris die in dit naslagwerk is opgenomen: p. 309-313. Zie ook: STYNEN, H., *De onvoltooid verleden tijd. Een geschiedenis van de monumenten- en landschapszorg in België 1835-1940*, Brussel, 1998, p. 149-151.

⁵ LAROQUE, C., *History and analysis of transparent papers*, in: *The paper conservator*, 2004, vol. 28, p. 17-32.

⁶ LAROQUE, C., *O.c.*, p. 19, voetnoot 21.

⁷ HUNTER, D., *Papermaking, The History and Technique of an Ancient Craft*, New York, 1947, p. 564; FLIEDER, F., *Analysis and Restauration of Old Transparent Papers*, (*Symposium 88 - Conservation of Historic and Artistic Works on Paper*, Ottawa, Canadian Conservation Institute), Ottawa, 1994; YATES, S.A., *The conservation of Nineteenth Century tracing Paper*, in: *The Paper Conservator* 8, 1984, p. 20-39; FLAMM, V., HOFMANN, C., BANIK, G., *Conservation of Tracing Papers*, (*ICOM Committee for Conservation 1990, Working Group 14, Graphic Documents*); WÄCHTER, O., *Restaurierung und Erhaltung von Büchern, Archivalien and Graphiken*, Wien, 1975.

⁸ DIDEROT, D. & d'ALEMBERT, J.I.R., *Encyclopédie methodique*, Paris, 1772, vol. 7, p. 880.

CALCQUES VAN DE MUURSCILDERINGEN UIT DE LEUGEMEETE

coloriste van Manuel Roret, uitgegeven in Parijs in 1841, werden recepten voor het transparant maken van papier met lijnolie, papaverolie, walnootolie, schellak, vernis en Venitiaans terpentijn beschreven.⁹

In de neogotische context was het kopiëren het medium bij uitstek voor het op 'wetenschappelijke' wijze vastleggen van historische artefacten. Een aantal afbeeldingen van Gentse muurschilderingen werd in 'facsimile' uitgevoerd op karton. Het zijn schilderkunstige afbeeldingen, die geen calques zijn in de strikte zin. Mogelijk fungeerden transparante tekeningen als tussenstap bij het vervaardigen van de lithografische of chromolithografische afbeeldingen. De methode van het calqueren kreeg in het midden van de 19de eeuw toepassing in verschillende technische en artistieke domeinen. Zo werden omstreeks 1840 middeleeuwse miniaturen en teksten gecalqueerd voor studiedoeleinden en modellen.¹⁰ De meeste toepassingen enten zich in de architecturale ontwerpen en de technische tekeningen, in de zuiver utilitaire en industriële context. Vele 19de-eeuwse architectuur-, kunstenaars- en bedrijfsarchieven bevatten documenten met dit weinig bestudeerd materiaal als drager. Deze bijdrage over calques oriënteert zich op de zes calques van de Leugemeete, bewaard in het STAM, die een historische belangrijke rol innemen in de Gentse stadsgeschiedenis.

De equipe van baron Jean Baptiste Bethune (1821-1894), Adrien Hubert Bressers, Eugène Boulanger en Henri-Charles de Tracy, had omsteeks 1861 slechts prille ervaring met het 'wetenschappelijk' kopiëren van muurschilderingen. Onder het enthousiaste impuls van Bethune was in 1860 de samenwerking gestart met zijn leerling, de neogotische kunstenaar Adrien Hubert Bressers (1835-1898). Hij werd de vaste uitvoerder van zijn ontwerpen en was een getalenteerd decoratieschilder in de neogotische traditie. Vermoedelijk zijn de *Leugemeete calques* één van de eerste documentatieprojecten die het atelier Bressers-Blanchaert voor Bethune uitvoerde.¹¹ In 1855 waren in Gent al de muurschilderingen in het Groot Vleeshuis vrijgelegd en de vondsten in de kapel van het Bijlokehoospitaal, de Sint-Leonardskapel, de kerk van de

⁹ RORET, M. & BLANCHARD, E.T., *Nouveau manuel complet du coloriste. Ou instruction simplifiée et élémentaire pour l'enluminure, le lavis et la retouche des gravures, images, lithographies, planches d'histoire naturelle, cartes géographiques, etc..., contenant la description des instruments, le mélange et l'emploi des couleurs, (Réimpression en fac similé)*, Paris, 1841.

¹⁰ DE RYFFENBERG, F., *Annuaire de la Bibliothèque Royale*, 1841, nr. 2, p. 23.

¹¹ VERMEIREN, R., *Het archief van de ateliers Bressers en Blanchaert*, in: *Monumenten en Landschappen*, 2000, jaargang 19, nr. 6, p. 52-62; VERMEIREN, R. & BERGMANS, A., *Inventaris van het neogotische tekeningenarchief Bressers-Blanchaert (ca. 1860-1914)*, Leuven, 1993; Archiefdeel Maaltebrugge, ca. 5500 werktekeningen, zie: http://kadoc.kuleuven.be/nl/coll/coll_arte.php; Website geconsulteerd op 12 november 2006.

geschoeide karmelieten geciteerd in de archeologische bulletins.¹² In tegenstelling tot de quasi ontoegankelijkheid van de originele voorstellingen in de voormalige Sint-Jans en Sint-Pauluskapel werden de *afrekken* bewaard. Eerst in het eigen bezit van Jean Bethune, later in het *Musée Archéologique* aan de Lange Steenstraat. Daar werden ze vanaf 1890 op initiatief van conservator Hermann Van Duyse (1848-1899) tentoongesteld. Ze waren voor het museum aangekocht van Jean Bethune voor het toen aanzienlijk bedrag van 300 franc.¹³ De zorgwekkende achteruitgang van de fysische toestand van de calques werd vanaf deze periode geregistreerd door de commissieleden. De voorstellingen van de stedelijke milities op de calques waren immers een belangrijke bron in de hevige polemiek en de authenticiteitsdiscussie die oplaaid in het Gentse archeologische milieu op het einde van de 19de eeuw.

De calques van muurschilderingen uit het godshuis Sint-Jan en Sint-Pauwel te Gent

Het merendeel van de calques die in de Bijlokecollectie worden bewaard, zijn calques van de muurschilderingen uit de verdwenen kapel van het godshuis van Sint-Jan en Sint-Pauwel, bekend als de Leugemeete.¹⁴ Het 14de-eeuwse godshuis was oorspronkelijk gelegen in de Brugsepoortstraat te Gent en is te onderscheiden op het 'Panoramisch gezicht op Gent' van 1534 ter hoogte van het Sint-Elisabethbegijnhof. Het schilderij, bewaard in het STAM, is voor het godshuis dan ook de oudste iconografische bron waarover we beschikken.

Voor de ontstaansgeschiedenis van het godshuis zijn we aangewezen op enkele 14de-eeuwse archiefdocumenten. Uit deze schaarse bronnen valt af te leiden dat het godshuis, een charitatieve instelling voor dames, onder patronaatschap van Sint-Jan de Evangelist en Sint-Paulus, in 1316 of kort ervoor op initiatief van een aantal burgers werd opgericht aan de Waelbrug, nabij de Brugse Poort. Dit gegeven vernemen we uit de akte van de schepenen van de Keure van 9 maart 1316 waarbij zij de stichting van het godshuis bevestigden

¹² Voor de gedetailleerde bibliografische referenties met betrekking tot de vondsten in Gentse kerkinterieurs, zie BERGMANS, A., *O.c.*, p 309-313.

¹³ Archief STAM, Bijlokecollectie, Musée Archéologique, aankoopregister, fol. 14.

¹⁴ Het godshuis, oorspronkelijk toegewijd aan Sint-Jan de Evangelist en Sint-Paulus, kreeg in de 17de eeuw de naam 'Leugemeete', volgens overlevering omwille van het uurwerk met klok dat sinds 1606 op de kapeltoren prijkte, maar dat steevast het verkeerde uur aangaf. We lezen bij Justus BILLET in zijn *Pollitije Bouch*, Gent, 1663, deel V, f°151 het volgende: Daer zijn oock deser stede seven publycke slane orlogien als die van ... ende de sevenste ende leste horlogie is die van St Jan ende Pauwele geseit de leugenmete ande Brughese poorte.

CALCQUES VAN DE MUURSCHILDINGEN UIT DE LEUGEMEETE

en bekrachtigden.¹⁵ Vermoedelijk kende het godshuis een moeilijke beginperiode want in 1332 kwam er een herbevestiging van de oprichting door schepenen.¹⁶ Enkele jaren later, 1334, werd een vaste kapelaan aangesteld, die onder het patronaatschap van de pastoor van Ekkerghem stond.¹⁷ Een officiële stedelijke ondersteuning, in de vorm van een financiële toelage, is genoteerd vanaf 1346.¹⁸ Het beheer van het godshuis werd toevertrouwd aan voogden - hun aantal varieerde van 6 naar 4 naar 2 - aangesteld door de schepenen van de Keure, die op hun beurt een meesteres aanduiden voor het dagelijkse bestuur. Naast kamers voor arme, bejaarde dames bood het godshuis zoals gebruikelijk, en dit tot 1534-1535, ook onderdak voor de nacht aan pelgrims en andere gasten.

De exacte bouwgeschiedenis van het godshuis en de kapel reconstrueren is, zoals Van Werveke in zijn studie aanhaalt, onmogelijk gezien de rekeningen pas vanaf 1473-1474, en voor sommige jaren onvolledig, bewaard bleven. We beschikken voor de beginperiode dus niet over specifieke bronnen met bouwhistorische gegevens en zijn aangewezen op datgene wat uit de oorkonden en andere documenten blijkt.¹⁹ Eigenlijke informatie over de stoffering van de

¹⁵ Een afschrift van het originele document bevindt zich in het Stadsarchief Gent (verder SAG), Register LL, Reeks 93, fol. 285v-287r. Het is eveneens gepubliceerd in het werk van BETHUNE, J.B. & VAN WERVEKE, A., *Het godshuis Sint-Jan en Sint-Pauwel te Gent bijgenaamd De Leugemeete. Oorkonden*, Gent, 1902. (*Maatschappij der Vlaamse Bibliophilen*, 4de reeks, nr.13), p. 1-2. Al in 1884 had men binnen de Maatschappij der Vlaamse Bibliophilen de idee opgevat om de oorkonden betreffende het Godshuis van Sint-Jan en Sint-Pauwel uit te geven. J.B. Bethune kreeg deze taak toebedeeld. Later opperde de maatschappij de idee om ter gelegenheid van haar 50-jarig bestaan een uitgave te voorzien van de calques van de Leugemeete, begeleid door een grondige studie van het gebouw en de voorstellingen. De vooropgestelde plannen en ideeën werden bijgestuurd en resulteerden uiteindelijk in twee basiswerken. Enerzijds de hiervoor vermelde publicatie van de voornaamste archiefdocumenten, begonnen door J.B. Bethune en voltooid door A. Van Werveke in 1902, en anderzijds de uitgebreide monografie van het godshuis, door A. Van Werveke in 1909 uitgegeven. Zie: VAN WERVEKE A., *Het Godshuis van Sint-Jan & Sint Pauwel te Gent bijgenaamd De Leugemeete. De kapel en haar muurschilderingen van ca 1346. Licht en steendrukplaten met toelichting*, Gent, 1909 (*Maatschappij der Vlaamse Bibliophilen*, 4de reeks, nr. 15). Deze publicatie verscheen op het ogenblik dat van de muurschilderingen nog sporen in situ te zien waren. Van Werveke voegde aan zijn studie eveneens een uitvoerige bibliografie toe.

¹⁶ BETHUNE, J.B. & VAN WERVEKE, A., *O.c.*, 1902, p. 3. en VAN WERVEKE, A., *O.c.*, 1909, p.1.

¹⁷ BETHUNE, J.B. & VAN WERVEKE, A., *O.c.*, 1902, p. 7 en VAN WERVEKE, A., *O.c.*, 1909, p. 3.

¹⁸ BETHUNE, J.B. & VAN WERVEKE, A., *O.c.*, 1902, p. 135-136 en VAN WERVEKE, A., *O.c.*, 1909, p. 4.

¹⁹ Gegevens over de situering van het godshuis, de begrenzing ervan, de indeling, het aantal kamers, enz., zijn hieruit af te leiden. We verwijzen hiervoor naar VAN WERVEKE, A., *O.c.* 1909, p. 7-8.

kapel en dus ook over de uitvoering van de muurschilderingen ontbreekt. Over de bouwkundige ingrepen en aanpassingen aan het interieur van onder andere aan de kapel in de loop van de 16de, de 17de en de 18de eeuw zijn we beter geïnformeerd. Ingrijpende aanpassingswerken in de periode 1614-1616 en de 18de-eeuwse veranderingen, evenals uitrusting van de kapel, zijn gedocumenteerd maar rechtstreekse verwijzingen naar de muurschilderingen zijn, op één uitzondering na, nihil.²⁰ Dit zou er kunnen op wijzen dat de meeste muurschilderingen toen al onder kalklagen verborgen zaten.

Het godshuis bleef door de eeuwen heen actief en werd vanaf de oprichting van de Commissie van Burgerlijke Godshuizen tijdens het Franse bewind, dan ook onder het beheer van deze instelling geplaatst. Uiteindelijk zal de Commissie van Burgerlijke Godshuizen in 1844 na de verhuis van de proveniersters, niet aarzelen om het complex integraal te verkopen aan de heer Karel Vanderhaeghen-Delbecq, eigenaar van de aanpalende woningen. Hij zou de gebouwen van het godshuis aanpassen en integreren in zijn brouwerij. De kapel deed vanaf dat ogenblik dienst als opslagplaats voor biervaten.²¹

Muurschilderingen in de kapel

Tijdens herinrichtingwerken in de kapel ontdekte de nieuwe eigenaar in 1845 onder de pleisterlagen sporen van authentieke 14de-eeuwse muurschilderingen. Hij nam contact met de Gentse schilder Felix De Vigne die, gefascineerd door de spectaculaire vondst, onmiddellijk begon met het vrijleggen van de fragmenten die voorstellingen van de stedelijke milities aan het licht brachten. Felix De Vigne, niet alleen schilder maar ook actief als historicus, kunstcriticus en archeoloog, was vooral geïnteresseerd in alles wat verband hield met de middeleeuwse corporaties. De opstappende militiegroepen, waaronder verschillende ambachtsgroepen, kregen dan ook zijn bijzondere aandacht. Hij maakte ter plaatse tekeningen naar de muurschilderingen en publiceerde deze in zijn boek

²⁰ Ingrijpende aanpassingswerken in de kapel situeren zich in de jaren 1614-1616. Balkenhouten zolderingen werden aangebracht en de arcades in de zuidmuur werden dichtgemetseld. Op dat ogenblik werd ook de schilder Lukas Floquet betaald voor het verlichten van de 'graven van Vlaanderen' en voor ander schilderwerk, en werd de kapel gewit. Dit is een van de zeldzame keren dat de muurschilderingen, meer bepaald de voorstelling van de graven van Vlaanderen, waarover later meer, vermeld zijn. Zie hiervoor BETHUNE, J.B. & VAN WERVEKE, A., *O.c.*, 1902, p. 192-193. Documenten betreffende het witten van de kapel werden eveneens gepubliceerd in BETHUNE, J.B. & VAN WERVEKE, A., *O.c.*, 1902, p. 200-201.

²¹ Zie BETHUNE, J.B. & VAN WERVEKE, A., *O.c.*, 1902, p.199.

CALCQUES VAN DE MUURSCHILDINGEN UIT DE LEUGEMEETE

*Recherches historiques sur les costumes civils et militaires des gildes et des corporations de métiers, leurs drapeaux, leurs armes, leurs blasons etc.*²²

Het unieke karakter van de voorstellingen, namelijk 14de-eeuwse profane tafereelen in een middeleeuws religieus gebouw, en de zeldzaamheid van de voorstelling van de stedelijke militie, deed sommige twifelen aan de echtheid van De Vigne's tekeningen naar oorspronkelijke muurschilderingen, en lokte kritische reacties uit. Als antwoord hierop liet De Vigne een proces-verbaal opstellen en ondertekenen door vooraanstaanden om zo de ontdekking en het bestaan van de muurschilderingen te attesteren.²³

Enkele decennia later, in juni 1861, komt op initiatief van baron Jean Baptiste Bethune de rest van de muurschilderingen, voor het merendeel religieuze tafereelen, een uiterst merkwaardig geheel trouwens, aan het licht en werden alle vondsten, ook de militiegroepen, gecalcueerd door Adrien Bressers en zijn

²² In de handschriftenzaal van de Centrale Universiteitsbibliotheek worden acht bladen met tekeningen in potlood en aquarel van de F. De Vigne bewaard: *Peintures à fresque de la chapelle de SSIs. Jean et Paul, connue sous le nom de Leugemeete. Dessins faits d'après ces peintures, Gand, 1845*. Deze zijn gepubliceerd in DE VIGNE, F., *Recherches historiques sur les costumes civils et militaires des gildes et des corporations de métiers, leurs drapeaux, leurs armes, leurs blasons etc.*, Gand, 1847.

²³ Het document opgesteld op 10 maart 1846 werd ondertekend door Ch. Vanderhaeghen, eigenaar van de kapel; H.G. Moke, hoogleraar aan de Universiteit Gent; H. Vanderhaert, directeur van de Academie van Gent; B. Verhelst, F. J. Goetghebuer, architect en A. Dillens, schilder. Zie DE VIGNE, F., o.c., 1847, p.18. Zie ook VAN WERVEKE, A., *O.c.*, 1909, p. 25-29; MARTENS, M. J.P., *O.c.*, 1989, p. en BERGMANS, A., *O.c.*, 1998, p. 40. De Vigne had enkel belangstelling voor de voorstelling van de ambachtsgroepen en aarzelde niet om een overschildering aangebracht over de groep die de droogscheerders voorstelde, te verwijderen zonder zelfs een tekening ervan te maken. Zie VAN WERVEKE, A., *O.c.*, 1909, p. 30-33. A.L. Van Hoorebeke was, na De Vigne, de eerste om de ontdekkingen van de muurschilderingen onder diverse kalklagen in de kapel van het godshuis Sint-Jan en Sint-Pauwel in zijn handschrift *Recueil des épitaphes tant anciennes que modernes des églises, couvents, monastères, cloîtres, hôpitaux et cimetières de la ville de Gand*, (1849, deel IV, p. 207-208) te vermelden. Tevens haalt hij de vondst van de terracotta stichtingsplaat van 1443 aan, die nu eveneens in de Bijlokecollectie wordt bewaard. De stichtingsplaat die zich in de oostelijke muur naast het altaar bevond, werd uitvoerig besproken in de *Inventaire archéologique de Gand*, nr. 295, van 10 april 1903 door A. VAN WERVEKE. Zie ook BETHUNE J.B. & VAN WERVEKE, A., *O.c.*, 1902, p. 9-10 en VAN WERVEKE, A., *O.c.*, 1909, p. 35.

medewerkers.²⁴ Tegelijkertijd kreeg een andere medewerker van Bethune, architect August Van Assche, de opdracht de kapel geheel op te meten.²⁵

Na de registratie werden de originele muurschilderingen aan hun lot over gelaten.²⁶ Pas op het einde van de 19de eeuw kwamen de muurschilderingen opnieuw onder de aandacht en waren ze weerom het onderwerp van hevige discussies. Vooral de voorstellingen van de stedelijke milities en meer bepaald de afbeelding van de zogenoemde goedendag, gaf aanleiding tot een vinnige pennenstrijd. De betrokken auteurs, H. Van Duyse, J. Th. De Raadt en M. Van Malderghem, raakten het niet eens over welk wapen nu als 'goedendag' kon aangeduid worden. De Vigne gaf aan dat de stok met ijzeren pin waarmee de meeste van de afgebeelde krijgslieden gewapend waren, kon geïdentificeerd worden als de 'Goedendag'. Van Duyse deelde deze mening, terwijl Van Malderghem en De Raadt er een ander idee op na hielden. Vooral Van Malderghem trok andermaal de authenticiteit van de muurschilderingen in twijfel.²⁷ Heel deze controversie droeg zeker niet bij tot meer inzet voor het behoud van de muurschilderingen.

Achtereenvolgens organiseerden verschillende commissies op last van de Maatschappij voor Geschiedenis en Oudheidkunde van Gent nieuwe plaatsbezoeken en rapporteringen over de materiele toestand van de oorspronkelijke muurdecoraties. L. Tytgat en J. De Waele leidde het onderzoek in 1894. In

²⁴ Het zijn die calques, in totaal 21, die nu in de museumcollectie worden bewaard. Ze zijn onder te verdelen in religieuze, profane en decoratieve taferelen. De zes calques met de voorstellingen van de stedelijke milities werden op 31 december 1889 door het stadsbestuur voor het toenmalige Oudheidkundig Museum aangekocht van baron Bethune, zie hierover noot 13. De museumdirectie had de intentie om de calques met de voorstellingen van de militiegroepen te exposeren op dezelfde hoogte als de oorspronkelijke muurschilderingen in de kapel. Een pittig detail is dat de museumcollectie toen tentoongesteld was in de kerk van de geschoeide karmelieten aan de Langesteenstraat, waar in 1857 en 1864 eveneens muurschilderingen waren ontdekt maar die in 1884 voor de inrichting van het museum werden bedekt met een nieuwe kalklaag, zie hiervoor VAN WERVEKE, A., *O.c.*, 1909, p. 43 en BERGMANS, A., *O.c.*, 1998, p. 310.

²⁵ VAN WERVEKE, A., *O.c.*, 1909, p. 33.

²⁶ VAN WERVEKE, A., *O.c.*, 1909, p. 44-45, geeft het artikel weer dat in de *Volsalmanak* van 1866 verscheen onder de titel *Eenige bijzonderheden nopens de Monumenten van Gent. Historische waarde. Huidige staat van bewaring*, uitgegeven door het Willemfonds. Hierin wordt de lamentabele bewaringstoestand van de muurschilderingen in de kapel aangeklaagd en de Commissie van Monumenten gehekelde. Enkele vermeldingen komen er de jaren nadien in de *Messenger* zoals bvb. het artikel van VARENBERGH, E., *Chapelle des SS Jean et Paul, à Gand* in: *Messenger de sciences historiques ou archives des arts et de la bibliographie de Belgique*, 1868, p. 452-453.

²⁷ Zie hiervoor MARTENS, M.P.J., *O.c.*, 1989, 137-138, en VAN WERVEKE, A., *O.c.*, 1909, p. 124-127.

CALCQUES VAN DE MUURSCHILDINGEN UIT DE LEUGEMEETE

1897-1898 werden architecten, kunsthistorici en een chemicus aangesteld voor grondig onderzoek van de muurschilderingen. In 1902 bestudeerden Joris Hulin en Victor Willem andermaal de wandschilderingen. Bij deze gelegenheid maakte Victor Willem fotografische opnames.²⁸ Het jaar nadien kwam, naar aanleiding van een ingediende bouwaanvraag, de Koninklijke Commissie voor Monumenten ter plaatse en werd een definitieve beslissing genomen. Men had geen bezwaar tegen de afbraak van de kapel gezien de fragmentarische bewaring van de originele muurschilderingen en gezien er calcques en foto's gemaakt waren van de wanddecoraties. De vernietiging van de originelen werd zo gelegitimeerd en de afbraak van de kapel, in het bijzijn van de leden van de Stedelijke Commissie van Monumenten, die toen een laatste onderzoek uitvoerde, gebeurde in 1911 (afb. 1).²⁹

Voorstellingen van de stedelijke milities in de kapel

De opmeettekeningen van August Van Assche tonen dat de kapel een één-beukig bakstenen gebouw van zeven traveeën met spitsboogvormig tongewelf was.³⁰ Om nauwkeurig alle teruggevonden fragmenten van muurschilderin-

²⁸ Discussies over de afgebeelde wapens en de datering van de muurschilderingen vingen aan in 1893. In 1894 meldden Tjigtgat en De Waele in hun rapport dat het grootste deel van de muurschilderingen verdwenen was. Ten onrechte echter. Tijdens de plaatsbezoeken in 1897-1898 analyseerde men ook de fragmentjes van nog in situ bewaarde kalklagen. Men ontdekte 22 tot 23 lagen. Zie hierover MARTENS, M.P.J., *O.c.*, 1989, p. 135. Ook toen wezen de commissieleden erop dat er slechts enkele sporen bewaard bleven. Over het onderzoek van de muurschilderingen enerzijds en van de bouwfysische toestand van de kapel in 1902 anderzijds, in opdracht van de Stedelijke Commissie voor Monumenten omdat de kapel toen aan het stadsbestuur te koop werd aangeboden, verwijzen we naar het *Verslag over het bestuur en de toestand der stad Gent*, 1902, p. 540-542. Joris Hulin en Victor Willem onderwierpen de muurschilderingen aan een grondig onderzoek en gaven een uitvoerig verslag van hun bevindingen in de zitting van de Maatschappij voor Geschiedenis en Oudheidkunde te Gent. Hun conclusie was dat er meer bewaard was dan aanvankelijk gedacht werd. Zie hiervoor VAN WERVEKE, A., *O.c.*, 1909, p. 38 en MARTENS, M.P.J., *O.c.*, 1989, p. 135. Over het bezoek van de Koninklijke commissie voor Monumenten in 1903 zie BERGMANS, A., *O.c.*, 1998, p.157.

²⁹ Bij de afbraak van de kapel werden de hiervoor vermelde terracotta stichtingsplaat van 1443 en zes eikenhouten gewelfsleutels gerecupereerd door de toenmalige eigenaars. De terracottaplaat maakt nu deel uit van de Bijlokecollectie, inv. 3906. De gewelfsleutels, nog steeds in privé bezit, werden in 1975 tentoongesteld, zie hiervoor *Gent. Duizend jaar kunst en cultuur*, Gent, 1975, deel I, p. 453. In de Bijlokecollectie bevinden zich zes afgietsels, inv.1804. Ze zijn versierd met menselijke hoofden waarbij we Christus, Sint-Jan de Evangelist, Sint-Paulus en een monnik kunnen identificeren.

³⁰ KOEHLIN, H., *Chapelle de la Leugemeete à Gand. Peintures Murales Militaires. Restitution*, Gand, 1936.

gen te kunnen aanduiden werden ook de oude bouwsporen zoals het spitsboogvenster en een nis in de oostelijke muur, de dichtgemetselde arcades in de zuidelijke muur en de gewijzigde doorbrekingen en toegangsdeur in de noordelijke muur aangegeven. De westelijke muur was in 1845-1846 door de eigenaar al vervangen door een nieuwe constructie (afb. 2-3).³¹ De optocht van de stedelijke krijgslieden, zoals we ze kennen door de calques van 1861, was aangebracht op de zuidelijke muur boven de spitsboogarcades. Op de noordelijke muur werd slechts één fragment teruggevonden.³² De meeste van de onderscheiden groepen, die richting altaar stappend zijn voorgesteld, kunnen door hun kledij, wapens of meegedragen banier geïdentificeerd worden.

De eerste groep (afb. 4) en dus ook de voorstellingen op de eerste calque, toont een ruiter te paard met een voetkruisboog in de hand, gevolgd door een groep krijgslieden gewapend met handbogen, stokken met ijzeren pin en zwaarden. Pijlen steken onder de gordel van hun wapenkleed. Allen dragen ze een kap over het hoofd. Deze groep is door verschillende auteurs geïdentificeerd als de Witte Kaproenen, een erg gevreesde militie in dienst het stedelijke bestuur, die al te vaak hun bevoegdheden te buiten gingen.³³ Ze werden bij de Vrede van Cadzand in 1492 afgeschafte maar stonden al sinds de Vrede van Gavere in 1453 op non actief. Volgens Van Werveke zou de afgebeelde aanvoerder Boudewijn Wenemaer kunnen zijn. Hij had de leiding over de Witte

³¹ VAN WERVEKE, A., *O.c.*, 1909, p. 10.

³² Van Werveke wijdde in zijn monografie eveneens een hoofdstuk aan de samenstelling van het stedelijke leger. VAN WERVEKE, A., *O.c.*, 1909, p. 82-112. Zie hierover ook: DECAVELE, J. & VAN ACKER, D., *Gent, 1350 jaar Gentenaars en hun wapengekletter*, Zwolle, 1998, p. 110-111. Naast de afbeeldingen van de krijgslieden waren op de zuidmuur van de kapel onder de militiegroepen, van oost naar west, ook nog drie geknielde figuren, waarschijnlijk de Drie Koningen, en door Anna Bergmans geïdentificeerde tafereel voorgesteld als Christus die zijn wonden toont aan God de Vader, afgebeeld als wereldrechter, en Daniël in de leeuwenkuil. Tussen de boogzwikken was een wierookzwaaiende engel afgebeeld. Op de noordelijke muur waren De Verrijzenis van Christus en het Leven van de H. Johannes de Evangelist in zestien tafereel aangebracht. Daarnaast waren op de oostelijke muur, links van het altaar, de twee patroonheiligen in architecturale nissen voorgesteld en aan de rechterzijde een Boom van Jesse. Boven de nis was een grafelijke familie, geïdentificeerd als Lodewijk van Nevers, zijn zoon Lodewijk van Crécy en zijn echtgenote Margareta van Frankrijk afgebeeld. De afbeelding van de grafelijke familie is een van de referentiepunten voor de datering van de muurschilderingen. Voor de beschrijving van deze tafereel zie MARTENS, M., *O.c.*, 1989, p.124-130 en BERGMANS, A., *O.c.*, 1998, p. 312.

³³ DE VIGNE, F., *O.c.*, 1847; VAN WERVEKE, A., *O.c.*, 1909, p. 139-141; MARTENS, M.P.J., *O.c.*, 1989, p.120-121 en BERGMANS, A., *O.c.*, 1998, p. 312. In de studie van VANDERMAESEN, M., RYCKAERT, M. & COORNAERT, M., *De Witte Kaproenen. De Gentse Opstand (1379-1385) & De Geschiedenis van de Brugse Leie*, Gent, 1979, wordt hun rol in dit specifiek conflict uitvoerig toegelicht.

CALCQUES VAN DE MUURSCHILDINGEN UIT DE LEUGEMEETE

Kaproenen tussen 1334 tot 1347 en wordt in documenten beschreven als een bereiden kruisboogschutter.³⁴

Na deze eenheid volgt een banierdrager uitgerust met helm, maliënkolder, wapenkleeft en voorzien van een zwaard. Op de banier is een kruis afgebeeld. Hij gaat de bazuinspelers vooraf, waarna een groep kruisboogschutters, afgebeeld op de tweede calque (afb. 5), opstapt. Allen zijn gewapend met een voetkruisboog en zwaard, waardoor ze te identificeren zijn als de Sint-Jorisgilde.³⁵ De daaropvolgende groep, eveneens op de tweede calque, is op een identieke manier samengesteld (afb. 5). Achter de banierdrager treden de krijgslieden aan. Naast helm en maliënkolder dragen ze speren, gepinde stokken en schilden mee. Opvallend is de man achter de banierdrager, die een gestreepte doek over de schouder draagt. Deze groep is niet te identificeren. De Vigne dacht aan een voorstelling van de Sint-Sebastiaangilde. Mocht dit zo zijn, dan zou de groep zeker uitgerust zijn met handbogen. Het wapen op de banier stemt evenmin overeen met dit van de Sint-Sebastiaangilde.³⁶

De vierde groep, afgebeeld op de derde en de vierde calque, is eveneens moeilijk te identificeren (afb. 6-7). Zoals bij de andere groepen bemerken we de banierdrager, waarna de bazuinspeler wordt gevolgd door de krijgslieden, gewapend met bijlen, gepinde stokken, lansen en de laatste figuur houdt een kromzwaard in de hand. De aanwezigheid van bijlen deed Van Werveke denken aan de houtbrekers, gezien deze immers een bijl in hun schild droegen.³⁷ Felix De Vigne identificeerde de groep als de vleeshouwers.³⁸ De fragmentarische bewaring laat geen definitieve identificatie toe.

³⁴ VAN WERVEKE, A., *O.c.*, 1909, p. 139 en MARTENS, M.P.J., *O.c.*, 1989, p. 121.

³⁵ Het oudste document waarin de Sint-Jorisgilde wordt vermeld is een stadsrekening van 1314-1315, Zie BAILLIEUL, B., *De vier Gentse hoofdgilden, Sint-Joris, Sint-Sebastiaan, Sint-Antonius en Sint-Michiels. Zeven eeuwen traditie van waken, feesten en teren*, Gent 1994, p. 14 & p. 17.

³⁶ VAN WERVEKE, A., *O.c.*, 1909, p. 143-144 en MARTENS, M.P.J., *O.c.*, 1989, p. 121 wijzen erop dat de Sint-Sebastiaangilde pas in de stadsrekeningen van 1410-1414 voorkomt en dus pas vanaf dat tijdstip als gilde actief zijn. B. Baillieul toonde nochtans aan dat de Sint-Sebastiaangilde over een reglement beschikt dat door graaf Lodewijk van Male werd opgelegd en dateert uit 1346-1379. Dit reglement verwijst bovendien naar een ouder reglement opgelegd door Lodewijk van Nevers, waardoor de auteur besluit dat de gilde al ca. 1322 zou actief geweest zijn.

³⁷ VAN WERVEKE, A., *O.c.*, 1909, p. 145-146.

³⁸ Hij baseerde zich op de volgorde die bij optochten van alle neringen bepaald was. Deze volgorde werd vanaf 1349 opgelegd. Voor de datering van de muurschilderingen hebben we de jaartallen 1316 (stichting) en 1334 (vaste kapelaandienst) waartussen zich de *terminus post quem* situeert en het jaartal 1346, overlijden van graaf Lodewijk van Nevers.

De vijfde groep, voorgesteld op de vierde calque, stelt mogelijk de visverkopers, voor zoals De Vigne en Van Werveke afleidden uit de voorstelling op de banier (afb. 7). Het gilde van de korenmeters op de vijfde calque vormen de zesde groep van de milities en zijn duidelijk te herkennen aan de afgebeelde graanschoppen die in hun wapenschild voorkomen. De laatste groep, op de vijfde calque, waarvan slechts enkele figuren bewaard waren toen de calques werden gemaakt, stellen de leden van brouwersgilde voor, te herkennen aan de afgebeelde roerstok op hun banier (afb. 8).³⁹

Vermoedelijk volgden hierop nog enkele groepen, maar er zijn geen sporen van teruggevonden. Wel werd in het midden van de tegenoverstaande muur nog een groep ontdekt, die aansluit bij de hiervoor vermelde voorstellingen. De schapenschaar in de banier laat toe deze zevende groep op de zesde calque te identificeren als het gilde van de droogscheerders. Ook hier zijn de krijgslieden voorafgegaan door drie bazuinspelers (afb. 9).

Jean Bethune, Adrien Bressers en de 19de-eeuwse werkwijze voor het vervaardigen van calques

In 1861 voltooide Jean Baptiste Bethune het werk dat Felix De Vigne in 1845 slechts gedeeltelijk had uitgevoerd. Het was een periode waar in België talrijke middeleeuwse muurschilderingen werden vrijgelegd naar aanleiding van onderhoud en restauratiewerkzaamheden. Het is één jaar voor de omzendbrief van de Koninklijke Commissie voor Monumenten en Landschappen met de richtlijnen voor beschermende maatregelen voor kerkinterieurs van 17 maart 1862.⁴⁰ Jean Bethune verklaarde kort na het ontstaan van de calques dat hij voor het vervaardigen van de tekeningen zo getrouw en minutieus mogelijk te werk was gegaan : *...après avoir calquer ce peintures avec la plus scrupuleuse manière, de façon a n' altérer en rien, soit le sentiment de l' oeuvre soit sa valeur technique, on a reproduit également avec la même sévérité d' exactitude la valeur des tons de couleurs employés par l'auteur de cette ouvre importante...*⁴¹

Hoe gebeurde het vervaardigen van een calques in de praktijk? Door de technische kenmerken van de tekening kunnen we de methode reconstrueren. Deze aspecten kwamen aan het licht tijdens de voorstudie en de planning van

³⁹ Erg gehavend, enkel een banierdrager en enkele mannen die hem volgen, door De Vigne en door Van Werveke geïdentificeerd als de brouwers, omwille van de voorstelling van een roerstok in de banier.

⁴⁰ BERGMANS, A., *O.c.*, p. 55 en 56.

⁴¹ *Peintures murales de la chapelle de Leugemeete à Gand, reproduite par J. Bethune*, in: *Journal des Beaux Arts*, 1862, vol. IV, p. 15.

de conservatiebehandeling in 2003.⁴² De dunne afzonderlijke vellen papier werden in het atelier van Adrien Bressers geprepareerd met olie om ze transparant te maken. Door het impregneren werden de papieren doorschijnend maar ook harder; ze werden opgerold en meegenomen naar de site. Voor het nemen van de calques werden de vellen papier afzonderlijk op de buitenste laag van de verticale muur gehecht, vermoedelijk met een rode zegellak. Druppels lak werden op de bovenste randen van het papier aangetroffen. Er werden ladders of stellingen gebruikt in de opslagplaats (kapel) van Van der Haegen; immers in de voorbereiding werden verschillende lagen *badigeon* of pleister verwijderd om de 14de-eeuwse laag van het muurschilderij vrij te leggen. Het muuroppervlak moet zeer onregelmatig en poederig zijn geweest en zo goed als mogelijk werden de vellen met een minimale overlapping op de muur geplaatst. De eerste tekening gebeurde door het uitzetten van de contouren van de figuren in een dikke grafietlijn. Hierna werd de calque van de muur genomen en vlak gelegd. De contourlijnen werden in een dekkende zwarte olieverf uitgetekend, zonder de afzonderlijke vellen eerst aan elkaar te verlijmen. In deze fase van het werk konden verschillende details wijzigen en onnauwkeurigheden binnensluipen (afb. 10). Armand Heins - die de restanten van de originele muurschilderingen nog kon consulteren - merkte reeds in 1902 deze kleine verschillen op, bijvoorbeeld in de positie van de benen.⁴³ Bij de vergelijking van de calques uit 1861 met de foto's die in 1902 werden gemaakt door Victor Willems, merkt Maximiliaan Martens op dat verschillende details niet exact werden gevolgd en dat de lijnvoering van het origineel nerveuzer is.⁴⁴

Het horizontaal assembleren blijkt ook door het niet aansluiten van de figuren in de naad van de verschillende vellen. De kleurvlakken werden ter plaatse met transparante kleuren ingevuld (verf op waterbasis). De lacunes op het originele muurschilderij zijn met een stippellijn aangegeven en in sommige gevallen met een zeer doorschijnende grijze verf ingestreken. Met grafiet werden aanwijzingen met afkortingen aangegeven: 'W' (wit), R. (rood), G (geel). Deze gegevens verwijzen naar de minimale kleurrestanten die nog zichtbaar waren op het originele schilderij, maar niet op de calques werden ingekleurd. Deze technieken werden mogelijk nog in de kapel uitgetekend. In

⁴² Mijn dank aan Elke Van Herck, conservator-restaurator van papier, waarmee in 2003-2004 het conservatieprotocol en de behandeling werd uitgevoerd. De twee restauratie-ateliers voor de uitvoering bevonden zich in Kontich, (Dooppuit 12, Elke Van Herck) en Gent (Twaalfkameren 87, Lieve Watteeuw). De volledige behandeling nam 24 maanden in beslag. Het volledige dossier met beschrijving van de technieken en de materialen, en de technische foto's tijdens de behandeling van de calques, worden bewaard in het archief van het STAM.

⁴³ HEINS, A., in: *Bulletin van de Maatschappij voor Geschiedenis en Oudheidkunde van Gent*, 1902, deel X, p. 286.

⁴⁴ MARTENS, M.P.J., *O.c.*, p. 134, voetnoot 48.

het atelier onder leiding van Bethune werd de montage uitgevoerd. Dit moment moet echter vrij snel gevolgd zijn na het vervaardigen van de calques. Het papier was na het afnemen van de tekening van de onregelmatige pleisterlaag vervormd met talrijke scheuren en vouwen. De vellen werden op een textiel doek (lijnwaad) gelijmd - wat gebruikelijk was - om het oprollen van grote formaten te vergemakkelijken. Er was echter van in de aanvang door Bethune een duidelijk plan voor de montage op zes houten kaders. De spanramen werden eenvormig op een gelijk formaat vervaardigd (met slechts zeer kleine afwijkingen). Door de uitzetting van het papier sluiten de lijnen van de figuren niet steeds aan. Direct hierna werd het doek op het houten chassis gespannen, verlijmd en genageld om het verder te drogen onder spanning. Zo werd een strak oppervlak bekomen.⁴⁵ Pas hierna werd de voorstelling vervolledigd. De onvolkomenheden in de contouren werden aangevuld in een tweede donkere verflijn. In deze fase werden de gezichten en de lijnen van de benen aangevuld of geaccentueerd. De afwerking voor de definitieve presentatie was subtiel: aan de boven- en de onderrand werd een gele, met zwart omlinjende boord aangebracht van ongeveer 35 mm. Een lanspunt werd op de bovenrand gemonteerd in een dikker karton.⁴⁶ Bij de aankoop van de calques door het *Musée Archéologique* in 1889 waren de tekeningen nog steeds 'gemaroufleerd' en op panelen gespannen.⁴⁷

De degradatie van de calques

In 1897 vermeldt de 'Comiteit van het Museum voor Oudheidkunde' de snelle degradatie van de tekeningen: *.....de ellendige toestand waarin zich heden de doortekeningen zich bevinden uitgevoerd op oliepapier en op weinig kloeke stof geplakt, zijn zij uiterst broos en het is te wensen dat er maatregelen worden genomen voor het onderhoud...*⁴⁸. Het duurde echter tot 1909 voor

⁴⁵ De lijmresten zijn op de achterzijde van het chassis nog steeds zichtbaar. Het textiel werd verzekerd met spijkers en afgesneden aan de inslagen.

⁴⁶ Aan de achterzijde zijn twee verschillende sporen van ophangsystemen.

⁴⁷ Archief STAM, Bijlokecollectie, Musée Archéologique, Aankoopregister, p. 14. Volgens de beschrijving in het aankoopregister zijn de zes panelen van de Leugemeete op linnen gespannen en op chassis geplaatst: *Marouflé sur toile et tendu sur panneaux*. De hierop volgende jaren wordt verschillende malen melding gemaakt in het verslag van de commissie over het vervaardigen van houten chassis voor de calques, waarbij het niet duidelijk is of deze chassis werden uitgevoerd en voor welke groep calques. Er werden immers een twintigtal calques verworven door het Oudheidkundige museum. De fysische structuur van het papier geeft geen aanwijzingen dat de calques ooit opgerold zouden bewaard zijn voor ze werden verworven door het Museum van Oudheidkunde.

⁴⁸ Gent, STAM, Bijlokecollectie, Dossier inv. 9555, Uitreksels van de verslagen over het bestuur en den toestand der stad Gent, 1897, p. 366.

CALQUES VAN DE MUURSCILDERINGEN UIT DE LEUGEMEETE

deze restauratie met lijnwaad werd uitgevoerd door Paul Frédéricq.⁴⁹ Na dit onderzoek werden niet zoals aanvankelijk gepland, de originele gerestaureerde voorstellingen, maar kopieën van Frans Coppejans gebruikt ter versiering van de raadszaal in het Stadhuis.⁵⁰ De calques zelf werden in speciaal vervaardigde kaders achter glas in het Oudheidkundige Museum getoond.⁵¹ Aan het grote aantal overplakkingen en retouches aan de voor- en achterzijde, werd duidelijk tijdens de conservatie van 2003 dat de toestand van de panelen op het eind van de 19de eeuw bijzonder problematisch moet zijn geweest. Grote scheuren in het lijnwaad en lacunes in de tekening werden met stof en stroken papier aangevuld en eerder onzorgvuldig overschilderd met basiskleuren (afb. 11).⁵²

In 1936 schreef Henri Koechlin: ... *Ces relevés... exécuter en matériaux périssables, sont déjà et deviendront, de jour à jour, par leur dégradation inévitables, bien que sous verre, plus difficiles à consulter...*⁵³ De wijze waarop de conditie van de calques was achteruitgegaan, was een langzaam maar continu proces onder invloed van chemische, mechanische en biologische factoren. De degradatiesymptomen waren het bros en hard worden van de papiervezels (cellulose) en de olie, met als gevolg breuken, craquelures en opstaande randen van losse schilfers. Ook de vulstoffen en bindmedia van de olieverf waren hard geworden. Schimmels groeiden op het lijnwaad en tastten het papier en de lijmstoffen aan.

In de oorspronkelijke conditie moet het papier veel lichter van kleur zijn geweest. De tekening in zwarte verf en de inkleuringen waren omstreeks 1861 helder en contrasterend, duidelijk verschillend van het actuele geelbruine oppervlak, kenmerk voor oud verzuurd papier. Op geen enkele plaats in de tekening is deze ori-

⁴⁹ Gent, STAM, Bijlokecollectie, Dossier inv. 9555, Uitreksels van de verslagen over het bestuur en den toestand der stad Gent, 1909, p. 596-598.

⁵⁰ Gent, STAM, Bijlokecollectie, Dossier inv. 9555, Uitreksels van de verslagen over het bestuur en den toestand der stad Gent, 1912, p. 730.

⁵¹ Het is niet duidelijk hoe lang de calques van de Leugemeete tentoongesteld bleven in de museumruimte na de opening van het Bijlokemuseum in 1928. Eén paneel werd in bruikleen gegeven voor de tentoonstelling *Roem van der Belgische gemeentes, Tentoonstelling naar aanleiding van de 100e verjaring der stichting van het Gemeentekrediet van België*, Paleis voor Schone Kunsten, Brussel, 15 oktober tot 15 december 1960, p. 539.

⁵² Op verschillende plaatsen werd door Paul Frédéricq ingegrepen om de fysieke integriteit van de stukken te vrijwaren. Zowel stukjes textiel als papier werden onder en/of op het papier aangebracht. Overschilderingen om de tekening te vervolledigen werden vrij onnauwkeurig uitgevoerd. De calques zijn vermoedelijk nooit van hun drager (doek) of spanraam verwijderd.

⁵³ KOECHLIN, H., *Essai de restitution polychrome des peintures de la chapelle de la Leugemeete a Gand*, Gand, 1936.

ginele tint bewaard gebleven; slechts één verwijzing naar de lichtere kleur is zichtbaar aan de randen van de tekening. Hoe kwam dit fenomeen tot stand? Het doek waarop de tekeningen werden gekleefd werd van in de aanvang opgespannen op een houten spanraam (*chassis*). Een scheikundig fenomeen is hier opgetreden: door de barrière die het houten spanraam vormde tussen lucht en papier, zijn lichtere gekleurde zones merkbaar. Hier is de fotochemische degradatie van het cellulosevezels vertraagd, en de kleur van het papier heeft meer zijn oorspronkelijke conditie behouden. Het papier op het linnen gekleefd - dat direct aan de lucht werd blootgesteld - is sneller gedegradeerd en is ten gevolge hiervan donkerder van kleur. Hier werkt de invloed van de atmosferische conditie op de chemische bouwstenen van het papier ingrijpend.

De conservatiebehandeling in 2003

Na de diagnose van de papierconditie van de calques, werd geopteerd om de behandeling te oriënteren op consolidatie, stabilisatie en preventie. De kritieke chemische degradatie van het papier was reeds ver gevorderd. Het urgentste was het verlies van het originele 19de-eeuwse materiaal te voorkomen en de tekening optimaal te behouden. Barsten, lacunes en opgestuwde zones werden gefixeerd op de originele drager en het lijnwaad werd verstevigd. De aanvullingen en overschilderingen van het begin van de 20ste eeuw werden gerespecteerd. Onherroepelijk waren de lijm en de verfstoffen verbonden met het fragiele 19de-eeuwse materiaal, waardoor ze volledig irreversibel werden. In het kader van deze bijdrage wordt een summier overzicht gegeven van het protocol van de behandelingen op twee calques met de voorstelling van de *Witte kaproenen* (inv. nr. 9555 6/6) en de *Sint Jorisgilde* (inv. nr. 9555 3/6).⁵⁴ Slechts de eerste twee van de zes voorstellingen werden geconserveerd in dit project; de vier overige werden preventief behandeld: gedesinfecteerd en in een stofwerend materiaal (TYVEC®) ingepakt.⁵⁵ Fotografie en documentatie

⁵⁴ De restauratie van één calque uit het Bressersarchief (Annunciatie, Sint Martinuskerk, Halle) werd uitgevoerd in 1998 in het kader van de campagne van de Koning Bouwdewijnsstichting: SOS Kunst op papier (1996). De conservatie werd in het atelier Duodecimo te Gent gerealiseerd: VINTS, L., *Bedreigd en gered, Middeleeuwse muurschildering op 19de-eeuws papier*, in: *Kadoc Nieuwsbrief*, Leuven, maart- april 2005, p. 10-14; PECKSTADT, A., *Conservering van een calque, genomen van een Middeleeuwse muurschildering (circa 1400)*, in: *Monumenten en Landschappen*, Brussel, 2000, p. 41-48.

⁵⁵ Van alle zes de calques werden fotografische opnames gemaakt voor de behandeling. Zowel de voor- als de achterzijde werd gefotografeerd. De schimmelsporen werden van alle panelen verwijderd en gedesinfecteerd met een verneveling alcohol/water. Iedere calque werd ingepakt in een op maat gemaakte stofzak in Tyvec®, het referentienummer werd aangebracht en een verticale stockering in een reserve van het STAM op de eerste verdieping werd voorzien. Door de verpakking wordt licht geëlimineerd, luchtstroom doorgelaten, en stofpartikels gefilterd.

CALCQUES VAN DE MUURSCHILDINGEN UIT DE LEUGEMEETE

van technieken en materialen werd een essentieel onderdeel in dit onderzoek, anticiperend op de moeilijke manipuleerbaarheid van de grote formaten en een accurate documentatie.

Tijdens de voorbereiding van de behandeling in het Bijlokemuseum (2003, STAM) werden de witte schimmelsporen (*aspergillus*) en het oppervlaktevuil van de achterzijde verwijderd. De schimmelvorming was veroorzaakt door een microklimaat ontstaan tijdens de lange bewaring in een te vochtige omgeving.⁵⁶ Wanneer dit probleem ontstond, is niet bekend maar de combinatie papier, lijm en textiel zijn uitstekende voedingsbodems voor het ontstaan van micro-organismen. Vermoedelijk situeert deze contaminatie zich in de periode 1980-2000. De witte schimmelsporen werden verwijderd met een zachte borstel en een katoenen doek, om iedere druk op het dunne papier te vermijden. Ook roetresten, identificeerbaar als kleine donkere stofdeeltjes die zich in de weefstructuur van het textiel hadden gefixeerd, werden met een fijne stofzuiger verwijderd. Een ontsmettende behandeling met een water-isopropyl-alcohol mengsel, in de verhouding 70/30, werd door verneveling aan de versozijde uitgevoerd.

Voor het transport naar het conservatieatelier werden honderden losliggende schilfers aan de voorzijde gefixeerd (afb. 12). Dit was een voorlopige hechting om verlies van materiaal te voorkomen. Deze consolidatie werd uitgevoerd met *Klucel G*® en carboxymethylcellulose (*Tylose*®, CMC), lijmen met een flexibele filmvorming, opgelost in zeer lage concentraties in gedestilleerd water.⁵⁷ De reversibiliteit van alle toevoegingen werd getest en geëvalueerd. Een zeer dun strookje Japans papier met lange vezels (*Kozo* vezels, Japans papier met een gewicht van 9 tot 17 gram) werd aangebracht op de breukvlakken, maar niet aangedrukt om de fixatie slechts voorlopig te maken (afb. 13).⁵⁸

Om de hierop volgende behandelingen en manipulaties in het conservatieatelier te kunnen realiseren, was het nodig de calques horizontaal op een rigide transparante polyester drager te brengen. Zo kon het grote formaat op een lichttafel worden gemanipuleerd. De calques werden eerst aan de versozijde behandeld. De vier latten, toevoegingen van 1909 door Paul Frédéricq, wer-

⁵⁶ Tijdens de laatste decennia werden de calques bewaard in de reserves van het Bijlokemuseum.

⁵⁷ Verschillende oplossingen van beide lijmstoffen werden gebruikt, variërend van 1 tot 2,5 %.

⁵⁸ Zuurvrije en gebufferde Japanse papieren van NAO PAPER (4-37-28 HAKUSAN, BUSKYOKU, TOKYO, 112-0001, JAPAN werden tijdens de conservatie gebruikt. Alle bevatten Ca(OH) 2 en natriumcarbonaat: RK 0, 5 gram; K 37, 19 gram; K 36, 25 gram; K 63, 40 gram. Importeur van het papier: Route du Papier, Mimosalaan 83, 1150 Brussel.

den verwijderd. Ook het buitenste doek, daterend uit deze periode, werd afgenomen. Opmerkelijk was dat de conditie van het eerste dragende lijnwaad waarop de calques waren gekleefd door Bethune/Bressers, op het eerste zicht in een aanzienlijk betere toestand verkeerde dan het buitenste doek van vijftig jaar later. De chemische reactie van olieverf en lijm was echter duidelijk zichtbaar aan de achterzijde. Echter ook de mechanische sterkte van dit oorspronkelijke linnen doek was nihil en talrijke scheuren en lacunes waren in 1909 overplakt met lapjes en stukken linnen. De zorgwekkende opmerking in het verslag over de toestand op het eind van de 19de eeuw werd dus bevestigd door de sporen op de achterzijde in 2003. De tectiele drager werd met een fijne stofzuiger onder zeer lage kracht gereinigd, waarbij bij calque inv. 9555/6 kleine schilfertjes loskwamen. Deze werden direct *in situ* geconsolideerd. Dit fenomeen was een aanwijzing dat de hechting of de verlijming tussen het calquepapier en het textiel lokaal bijzonder zwak was. De oude herstellingen werden gedeeltelijk verwijderd en vervangen door lokale double-ring in Japans papier.

Voor de calques werden omgedraaid en gemanipuleerd, was de structurele versterking van het chassis essentieel. Er werden per calque twee nieuwe houten spanramen vervaardigd, die juist in de twee binnenste openingen van de 19de-eeuwse *chassis* pasten. Preventieve aspecten werden in acht genomen: het nieuwe dennenhout werd gestabiliseerd met een vernis *Paraloid B 72*®, dit om het textiel en het papieren document te beschermen tegen een mogelijke chemische reactie van de verzurende looistoffen in het hout bij veroudering.⁵⁹ Hierna werden de spanramen overtrokken met gewassen ongebleekt vlaslinnen.⁶⁰ Onder het document en de eerste textielen drager werd een polyestervlies aangebracht (*Hollytex*®), die de kleefstof tijdens de hierop volgende consolidatie moest opvangen.

Pas na deze stabilisering kon een aanvang worden genomen met de picturale zijde van de calques. De voorstelling werd plaatselijk gereinigd met een zeer fijn borsteltje en een droog katoenen wattenstaafje, waarbij de contouren en de kleurvelden werden gevolgd (afb. 14). Geen mechanische druk werd uitgeoefend. Iedere aanraking of druk kon potentieel een nieuwe barst veroorzaken. Op de wattenstaafjes werd een vuilresidu zichtbaar en het patina van de oppervlaktelaag wijzigde licht. Het effect op het verdonkerde papier bleef echter beperkt. De tijdelijke fixaties in Japans papier, werden tijdens deze

⁵⁹ Paraloid B-72 is een stabiele en niet vergelende ethyl methacrylaat co-polymer.

⁶⁰ Tijdens iedere manipulatie en transport naar het restauratieatelier werden de twee calques ingepakt in een luchtdoorlatend synthetisch membraan TYVEC® en luchtkussenfilm. Het ongebleekte vlaslinnen werd geleverd door de firma Claessens in Roeselare.

CALCQUES VAN DE MUURSCHILDINGEN UIT DE LEUGEMEETE

lokale behandeling één voor één verwijderd door lichte bevochtiging met een wattenstaafje en het opnemen met een pincet. Na het verwijderen werd de papierschilder onmiddellijk terug gehecht op het linnen, met een kleine hoeveelheid oplossing van *Klucel G*® in alcohol/water. Deze verlijming werd aangebracht aan de recto- en de versozijde - dit betekent door het textiel heen -, gebruik makend van een naald, injectienaald of penseeltje. Om de indringing te verhogen werd in een aantal gevallen met een kleine ronde vacuümtafel (met een diameter van 60 mm) gewerkt, zodat de lijmstof door het textiel heen werd gezogen, zonder mechanische druk uit te oefenen. Dit werk werd systematisch en plaatselijk uitgevoerd. Een zo gelijkmatige hechting over het volledige oppervlak op het oorspronkelijke doek was het streefresultaat. Uiteindelijk was dit deel de meest tijddintensieve fase van de behandeling. In de laatste fase werd voor het invullen van lacunes op voorhand getint Japans papier gebruikt om de integratie in het origineel te optimaliseren.⁶¹ Het licht gekleurde dunne papier werd aangebracht in lacune in één of twee lagen. Door het combineren van lagen en kleurtinten werden meerdere tussentonen bekomen (afb. 15).⁶² De vezels aan het uiteinde van de invulling liggen op het origineel, en zorgen daarbij voor een extra fixatie van het calquepapier. Zones waar het calquepapier de weerbarstige neiging bleef behouden om op te stunen, werden met enkele vezels getint Japans papier, aangebracht als bruggetjes, gefixeerd.

Conclusie

Door hun samenstelling en verouderingseigenschappen behoort kalkpapier tot één van de meest efemere materialen uit de 19de en de aanvang van de 20ste eeuw. De calques van de Leugemeete blijven ondanks de consolidatie en conservatie van 2003-2004 bijzonder kwetsbaar. Door de natuurlijke afbraak van de vulstoffen en cellulose is een bewaring voor de 'eeuwigheid' zeer relatief. Het behoud en de bewaring op de oorspronkelijke textiele drager en een conservatie *in-situ* waren de urgente maatregelen om de levensduur te verlengen (afb. 16). Uiteindelijk werd de mechanische draagkracht door deze conservatiebehandeling vermeerderd, niet de chemische samenstelling van het papier.

⁶¹ Met *Eukesolar*® werd het Japans papier getint. Verschillende concentraties werden gebruikt van de in de handel zuiver verkrijgbare tinten (gaande van geelbruin over bruin tot roodbruin, 5 tinten werden gebruikt). Bij een concentratie van 30 druppels in 100 ml water bleek het Japanse papier voldoende op toon gebracht. De papieren werden gedroogd op een Melinex drager.

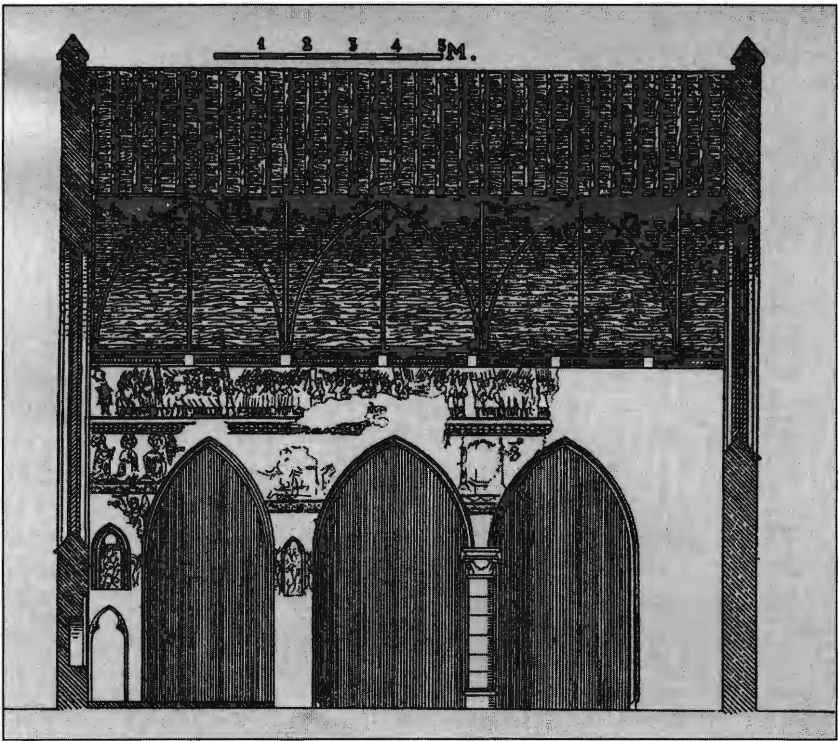
⁶² Voor de zwarte invullingen van de contourlijnen werd het Japans papier met aquarel op toon gebracht. De invullingen werden met *Klucel G*® gehecht. (hydroxypropylcellulose). Aan de randen van de calque was het textiel veelal verzwakt en gescheurd. Ongetinte Japans papier (RK1, Japans papier, Kozo, Nao Paper) werd in stroken aangebracht ter fixatie.

JEANNINE BALDEWIJNS EN LIEVE WATTEEUW

De calques blijven gevoelig voor licht, fysische spanning en schommelingen in de relatieve vochtigheid van de omgeving. Een stabiele bewaring van volledige collectiecalques in een geklimatiseerde ruimte met uiterst minimale belichting zijn factoren die dit deel van de 19de-eeuwse Gentse interieurgeschiedenis kunnen bewaren. Zoals het papier van kranten, pamfletten en tijdschriften uit deze periode, behoren deze calques tot het meest kwetsbare deel van het grafische erfgoed.

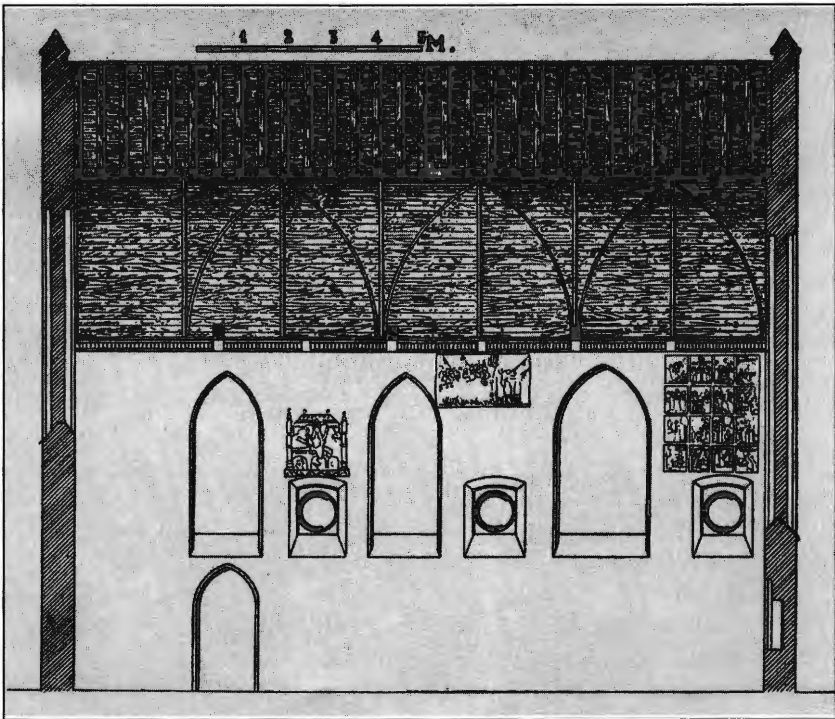


1. Interieur van de kapel tijdens de afbraakwerken in 1911, foto Sacré, (Stadsarchief Gent, Fototheek Stedelijke Commissie voor Monumenten en stadsgesichten)



2. Opmeettekening van de zuidmuur van de kapel door August Van Assche met aanduiding van alle sporen van muurschilderingen, gepubliceerd door en overgenomen van H. Koechlin, 1936

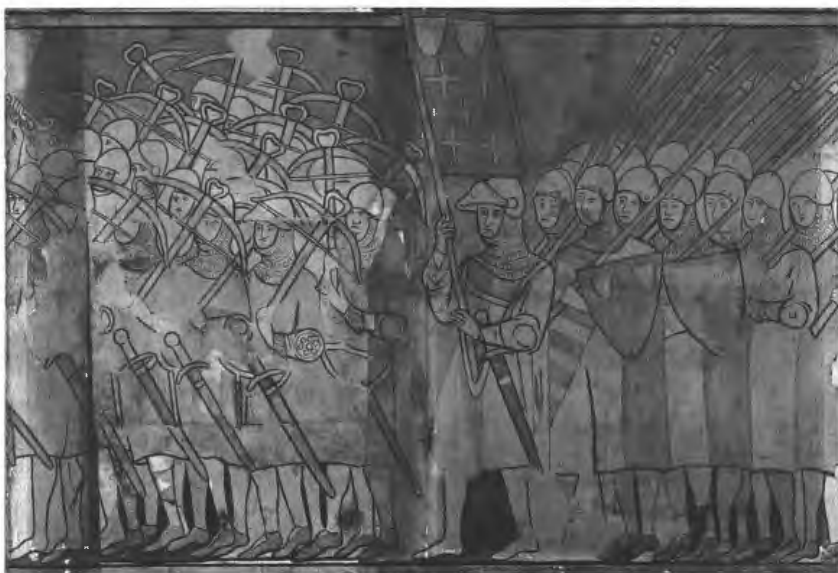
CALCQUES VAN DE MUURSCHILDINGEN UIT DE LEUGEMEETE



3. Opmeettekening van de noordmuur van de kapel door Auguste Van Assche , gepubliceerd door en overgenomen van H. Koechlin, 1936



4. STAM, Gent, Bijlokecollectie, Inv. nr. 9555, eerste calque met de afbeelding van de Witte Kaproenen en de banierdrager van de Sint-Jorisgilde, 2004 (Foto Guido Suyckens)



5. STAM, Gent, Bijlokecollectie, Inv. nr. 9555, tweede calque met voorstelling van de kruisboogschutters en een niet te identificeren groep, 2004 (Foto Guido Suyckens)

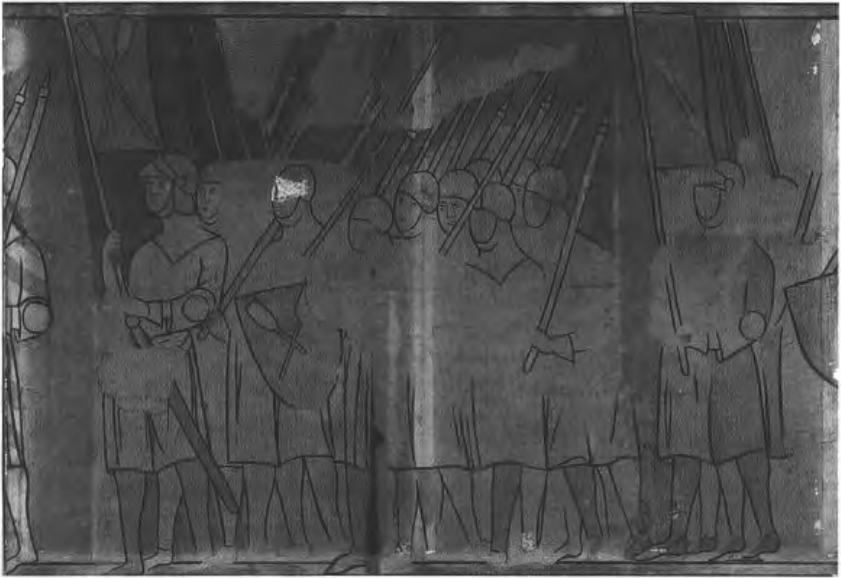
CALCQUES VAN DE MUURSCHILDINGEN UIT DE LEUGEMEETE



6. STAM, Gent, Bijlokecollectie, Inv. nr. 9555, derde calque met rechts de voorstelling van de houtbrekers, 2004 (Foto Guido Suyckens)



7. STAM, Gent, Bijlokecollectie, Inv. nr. 9555, vierde calque met voorstelling van de visverkopers 2004 (Foto Guido Suyckens)

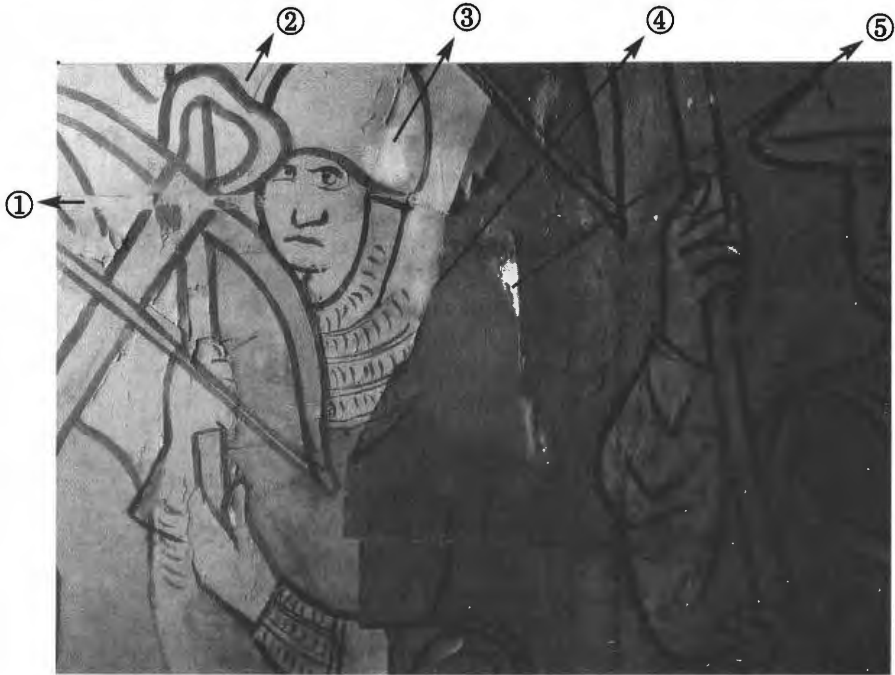


8. STAM, Gent, Bijlokecollectie, Inv. nr. 9555, vijfde calque met voorstelling van korenmeeters, 2004 (Foto Guido Suyckens)



9. STAM, Gent, Bijlokecollectie, Inv. nr. 9555, zesde calque met voorstelling van de droogscheerders, 2004 (Foto Guido Suyckens)

CALCQUES VAN DE MUURSCHILDINGEN UIT DE LEUGEMEETE



10. STAM, Gent, Bijlokecollectie, Inv. nr. 9555 3/6, detail: oorspronkelijke montage van vier stukken calquepapier, ca. 400 x 300 mm, 2003 (Foto Guido Suyckens); (1) het niet aansluiten van de tekening bij de montage, uitvoering door medewerkers van Bethune, ca. 1861; (2) grafietlijn, de eerste contourtekening gemaakt verticaal aan de muur van de kapel; (3) oude herstelling en overschildering in het Musée Archéologique, ca. 1906; (4) onregelmatige vorm van de naad calquespapier; (5) lacune met vrijliggend oorspronkelijk lijnwaad



11. STAM, Gent, Bijlokecollectie, Inv. nr. 9555 3/6, voorstelling van de Sint Jorisgilde, detail: benen van de militieleden, verticale barst in het calquespapier langs de zwarte contourlijnen. Schade veroorzaakt door de krimp van de verf op het verzuurde papier, 2003 (Foto Van Herck-Watteeuw)

CALCQUES VAN DE MUURSCHILDINGEN UIT DE LEUGEMEETE



12. STAM, Gent, Bijlokecollectie, Inv. nr. 9555 3/6, detail, toestand van calcques tijdens de conservatie in 2003; om verlies te voorkomen tijdens transport en afname werden bruggetjes met Japans papier aangebracht, 2004
(Foto Van Herck-Watteuw)



13. STAM, Gent, Bijlokecollectie, Inv. nr. 9555 3/6, detail: twee gezichten van gildeleden, uitvoering in potlood, zwarte verf en ophoging in rood; invulling van lacune met op tint gebracht Japans papier, 2004
(Foto Van Herck-Watteeuw)

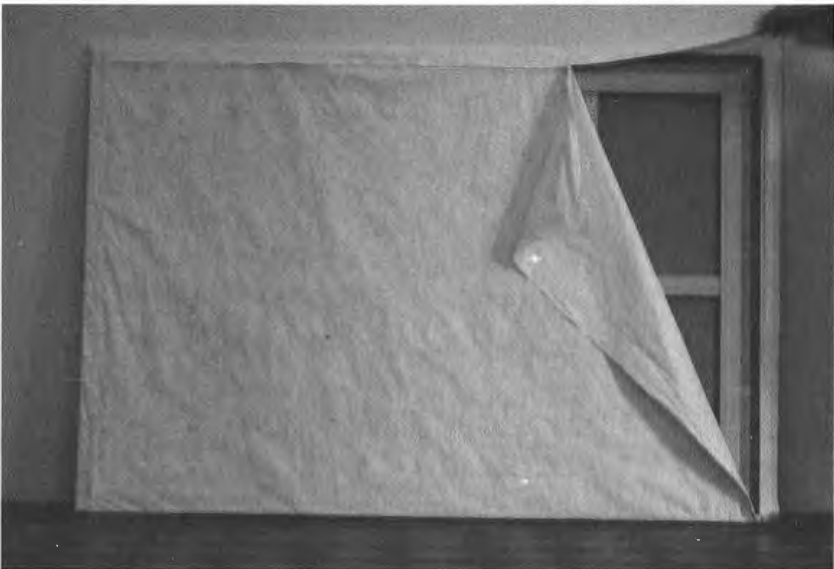


14. STAM, Gent, Bijlokecollectie, Inv. nr. 9555 3/6: opname tijdens de reiniging en de conservatiebehandeling op de lichttafel, 2004
(Foto Van Herck-Watteeuw)

CALCQUES VAN DE MUURSCHILDINGEN UIT DE LEUGEMEETE



15. STAM, Gent, Bijlokecollectie, Inv. nr. 9555 3/6: fixatie van de barsten aan de picturale zijde met op tint gebrachte vezels Japans papier, verlijming met Tylose, 2004 (Foto Van Herck-Watteeuw)



16. STAM, Gent, Bijlokecollectie, Inv. nr. 9555 3/6: Preventieve opberging van alle zes de calques in stofomslag Tyvec, 2004 (Foto Van Herck-Watteeuw)